

Integraal aanwijzingsbesluit APV Diemen 2015

Het college van burgemeester en wethouders, respectievelijk de burgemeester van Diemen, ieder voor zover het zijn bevoegdheden betreft;

Gelezen het voorstel van de afdelingen Ruimtelijke Ontwikkeling en Bedrijfsvoering, Team communicatie en Juridische Zaken;

Gelet op het bepaalde in de Algemene Plaatselijke Verordening Diemen 2015;

Overwegende dat:

het integrale aanwijzingsbesluit behorende bij de Algemene Plaatselijke Verordening Diemen 2015 tot tweemaal toe is gewijzigd en aangevuld. Een derde wijziging nodig is in verband met aangepaste hondenloopgebieden. Het gelet daarop wenselijk is om het integraal aanwijzingsbesluit opnieuw vast te stellen met de integratie van de aanvullende aanwijzingsbesluiten daarin.

Besluit

I.

de navolgende aanwijzingsbesluiten op grond van de Algemene Plaatselijke Verordening Diemen 2015 vast te stellen:

1. Ingevolge artikel 1:8, vierde lid, worden de volgende vergunningen aangewezen als vergunningen waarvoor de in het eerste lid bedoelde aanvraagtermijn wordt verlengd tot twaalf weken:
 - Evenementenvergunningen (2:25 APV)
 - Exploitatievergunningen (2:28 APV)
 - Vergunningen voor speelgelegenheden (2:39 APV)
 - Vergunningen voor het ter beschikking stellen van consumentenvuurwerk (2:72 APV)
 - Vergunningen voor seksinrichtingen (3:3 APV)
2. Ingevolge artikel 2:6, eerste lid, worden de navolgende openbare plaatsen aangewezen in het kader van beperking van aanbieden e.d. van geschreven of gedrukte stukken of afbeeldingen:
 - Winkelcentrum Diemerplein zoals aangegeven op bijlage 1
 - Winkelcentrum Gruttoplein zoals aangegeven op bijlage 2
 - Winkelcentrum De Kruidenhof zoals aangegeven op bijlage 3met uitzondering van geschreven of gedrukte stukken of afbeeldingen voor ideële doeleinden.
3. Ingevolge artikel 2:9, eerste lid, worden de volgende gebieden aangewezen waar het verboden is op te treden als straatartiest:
In, en in de directe omgeving van
 - Winkelcentrum Diemerplein zoals aangegeven op bijlage 1
 - Winkelcentrum Gruttoplein zoals aangegeven op bijlage 2
 - Winkelcentrum De Kruidenhof zoals aangegeven op bijlage 3
4. Ingevolge artikel 2:25, tweede lid, worden de volgende categorieën sportwedstrijden aangewezen:
 - a. Mixed Martial Arts, ook wel genoemd gemengde vechtkunst, waaronder in ieder geval worden begrepen *free fight* (het vrije vechten), *vale tudo* (Braziliaans Mixed Martial Arts) en *cage fight* (kooigevecht);
 - b. Kickboksen en Muay Thai (Thaiboksen) in al hun varianten.
5. Ingevolge artikel 2:25, vierde lid, aanhef en onder a, worden de volgende wegen aangewezen als wegen waarvoor het in dit vierde lid bepaalde niet geldt:
 - Diemen-Noord: Diempolderweg, Buytenweg, Hofstedenweg, Zeezicht, Oude Waelweg, Vogelweg, Rietzangerweg, Meerkoet, Tureluurweg, Schepenweg, Botterweg, Fregat, Klipperweg, Vlinderweg, Distelvlinderweg, Hermelijnlinder, Heivlinderweg, Landlust, Ouddiemerland;
 - Diemen-Centrum: Ouddiemerlaan, Rode Kruislaan, Willem de Zwijgerlaan, Prinses Beatrixlaan, Prins Bernhardlaan, Muiderstraatweg, Hartveldseweg, Burgemeester Bickerstraat,

- Arent Krijtsstraat, Wilhelminaplantsoen, Tobias Asserlaan, Martin Luther Kinglaan, Julianaplantsoen, Prins Mauritslaan, D.J. den Hartoglaan;
- Diemen-Zuid: Beukenhorst, Boven Rijkersloot, P.J. ter Beekstraat, Weesperstraat, Bomenrijk, busbaan, Akkerland, Laagland, Diemerdreef, Gooiseweg, Biesbosch, Boschplaat; Bergwijkpark: Dalsteindreef, Diemerhof, Bergwijkdreef, Eekholt;
 - Bedrijventerreinen en buitengebied: Muiderstraatweg, Weteringweg, Overdiemerweg, Stammerdijk, Provincialeweg, Weesperstraat, Treubweg, Verrijn Stuartweg, Venserweg, Kanaaldijk.

6. Ingevolge artikel 2:42, vierde lid, wordt het volgende aanplakbord aangewezen voor het aanbrengen van meningsuitingen en bekendmakingen:
- Diemerplein (permanent)

De navolgende locaties worden aangewezen voor het tijdelijk plaatsen van aanplakborden in het kader van verkiezingen:

- Biesbosch / Boschplaat t.o. papierbak
- Diemerdreef t.o. NS Station Diemen Zuid
- Plantsoen nabij Laagland / Bovenrijkersloot
- Plantsoen Bovenrijkersloot nabij Polderland
- Plantsoen nabij parkeerplaats Kruidenhof
- Plantsoen Bovenrijkersloot nabij Eendenpad
- Plantsoen nabij kopgevel flat Beukerhorst
- Sportlaan nabij Diemer IJclub
- Plantsoen Diempolderweg / Vlinderweg
- Plantsoen Ouddiemerlaan / Buitenweg t.o. bushalte
- Plantsoen nabij parkeerplaats Gruttoplein / Botterweg
- Plantsoen Martin Luther Kinglaan / Ouddiemerlaan
- Plantsoen t.o. parkeerplaats NS Station Diemen Centrum
- Plantsoen Wilhelminaplantsoen / Arent Krijtsstraat
- Plantsoen Hartveldseweg langs fietspad nabij Arent Krijtsstraat
- Gevel Gemeentehuis tegen zijde Ouddiemerlaan

7. Ingevolge artikel 2:43a worden de volgende evenemententerreinen aangewezen in het kader van het verbod op bij zich hebben van voorwerpen zoals in het artikel benoemd:
- Kermis Diemen Noord: Gruttoplein
 - Kermis Diemen Zuid: Loswal
 - Diemer Festijn: Diemerplein, D.J. den Hartoglaan, openbare ruimte tussen gemeentehuis en politiebureau en parkeerterrein achter De Omval
 - Loswalfestival: Loswal

gedurende de dagen en tijden zoals genoemd in de verleende vergunning.

8. Ingevolge artikel 2:48, tweede lid, worden de volgende wegen/weggedeelten aangewezen waarop het verboden is alcoholhoudende drank te nuttigen of bij zich te hebben in aangebroken flesjes, blikjes e.d.:
- Kermis Diemen Noord: Gruttoplein
 - Kermis Diemen Zuid: Loswal
 - Diemer Festijn: Diemerplein, D.J. den Hartoglaan, openbare ruimte tussen gemeentehuis en politiebureau en parkeerterrein achter De Omval
 - Loswalfestival: Loswal
 - Winkelcentrum Diemerplein zoals aangegeven op bijlage 1
 - Winkelcentrum Gruttoplein zoals aangegeven op bijlage 2
 - Winkelcentrum De Kruidenhof zoals aangegeven op bijlage 3

Ten aanzien van evenementen geldt dit verbod gedurende de dagen en tijden zoals genoemd in de verleende vergunning. Ten aanzien van winkelcentra geldt dit verbod op last van de burgemeester onder daarin te stellen voorschriften, en wanneer het leidt tot overlast.

9. Ingevolge artikel 2:52 worden de volgende plaatsen aangewezen waarop het verboden is zich met een bromfiets/scooter te bevinden op plaatsen die zijn aangewezen voor het houden van een markt, kermis, uitvoering, bijeenkomst of plechtigheid die publiek trekt:
- Kermis Diemen Noord: Gruttoplein
 - Kermis Diemen Zuid: Loswal
 - Diemer Festijn: Ouddiemerlaan, Diemerplein, D.J. den Hartoglaan, openbare ruimte tussen gemeentehuis en politiebureau en parkeerterrein achter De Omval
 - Loswalfestival: Loswal

- Het terrein waarop de weekmarkt wordt gehouden gedurende de dagen en tijden zoals genoemd in de verleende vergunning.
10. Ingevolge artikel 2:52a, eerste lid, worden de volgende plaatsen aangewezen waar het verboden is fietsen en bromfietsen/scooters buiten de daarvoor bestemde ruimten te plaatsen of laten staan:
- Winkelcentrum Diemerplein zoals aangegeven op bijlage 1
 - Winkelcentrum Gruttolein zoals aangegeven op bijlage 2
 - Winkelcentrum De Kruidenhof zoals aangegeven op bijlage 3
 - metrostation + NS.-station Diemen-Zuid zoals aangegeven op bijlage 4
 - N.S.-station Diemen-Centrum zoals aangegeven op bijlage 5
 - Metrostation Verrijn Stuart zoals aangegeven op bijlage 6
 - Rode Kruislaan op bijlage 6A
11. Ingevolge artikel 2:52a, derde lid, worden de volgende plaatsen aangewezen als openbare (brom-)fietsenstallingsgebieden waar het verboden is een (brom)fiets langer dan 28 dagen onafgebroken te stallen:
- Winkelcentrum Diemerplein zoals aangegeven op bijlage 1
 - Winkelcentrum Gruttolein zoals aangegeven op bijlage 2
 - Winkelcentrum De Kruidenhof zoals aangegeven op bijlage 3
 - metrostation + NS.-station Diemen-Zuid zoals aangegeven op bijlage 4
 - N.S.-station Diemen-Centrum zoals aangegeven op bijlage 5
 - Metrostation Verrijn Stuart zoals aangegeven op bijlage 6
 - Rode Kruislaan op bijlage 6A
12. Ingevolge artikel 2:57, tweede lid, worden de volgende plaatsen aangewezen waar het verbod in het eerste lid, onder a, (aanlijnged) niet geldt:

Diemen-Noord

1. Park De Omloop langs het dijklichaam van de A1/A10 tot aan het voetpad.
2. Aan de zuidzijde van de Botterweg/Klipperweg tussen Botterweg nummer 1 en Klipperweg nummer 2 tot aan de waterkant.
3. Het veld tussen de Kanaaldijk en de buskeerlus ten zuiden van het trapveld (tevens hondenspeelplaats in ontwikkeling).
4. Het eerste veld achter de Parelmoervlinder 2 tot en met 10 van de waterkant tot het pad.

Diemen-Centrum

5. Het gebied ten westen van de Harmonielaan tussen het vrachtspoor en station Diemen (voormalig sportparkterrein Spoorzicht).
6. Het gebied tussen de sloot achter de flats Martin Luther Kinglaan en de bermsloot van het spoor.
7. Het gebied tussen de sloot achter de flats Tobias Asserlaan en de ringvaart tot aan de flat met huisnummers 68 tot en met 198 (parkstrook, tevens hondenspeelplaats in ontwikkeling).
8. Het gebied langs de Oosterringdijk van de Johan van Soesdijkstraat tot aan het spoor.
9. Het gebied tussen de sloot achter de flats Rode Kruislaan en de bermsloot van het spoor (wandelpad naar NS station).
19. Het pad tussen Sportpark De Diemen en de spoorlijn (vanaf Plantage de Sniep tot het water De Diemen, tevens hondenspeelplaats)

Diemen-Zuid

10. Het gebied langs de spoordijk van de Weesperstraat tot aan het Zwanenpad.
11. Het gebied langs de spoordijk van het Zwanenpad tot het trein/metro station Diemen-Zuid.
12. Het gebied ten zuiden van het Reigerpad tot de Gooiseweg tussen het Aalscholverpad en de gemeentegrens (talud Gooiseweg, tevens hondenspeelplaats in ontwikkeling).
13. Het gebied tussen de fietsenstalling van station Diemen-Zuid tot het Reigerpad van het spoor tot de waterpartij.
14. De strook ten noorden van het Lepelaarpad tussen het spoor en de kruising met het Ooievaarpad (parkstrook Biesbosch).
15. De strook ten zuiden van het Lepelaarpad tot het Ooievaarpad tussen de waterpartijen en het spoor (parkstrook Biesbosch).
16. De strook langs het spoor van het Ooievaarpad tot het metrostation Venserpolder.
17. De strook tussen Lepelaarpad en Ooievaarpad tussen de Dalsteindreef en de Gooiseweg.
18. De strook tussen het Roerdomppad en het Kokmeeuwpad langs de Daalwijdreef en de waterpartij.

22. Het gebied ten zuiden van industriegebied Verrijn Stuart, ter hoogte van Waterhoenpad / Zwanenpad (tevens hondenspeelplaats in ontwikkeling).
23. Het gebied tussen het Zilvermeeuwpad, Mantelmeeuwpad en de Gooiseweg.

Diemen-Buitengebied

20. Het Diemberbos tussen de hoofdingang aan de Muiderstraatweg en de A9 (uitgezonderd het Banjerbossie).
21. Recreatiegebied Overdiemen (rondom parkeerterrein).

Dit alles zoals aangegeven op bijlage 7.

13. Ingevolge artikel 2:57, eerste lid, sub b worden de begraafplaatsen 'gedenk te sterven' en 'rustoord' aangewezen als gebieden waar het verboden is om een hond te laten verblijven of te laten lopen.
14. Ingevolge artikel 2:58, derde lid, geldt de plicht tot het opruimen van de uitwerpselen niet in de losloopgebieden zoals die zijn opgenomen in dit aanwijzingsbesluit.
15. Ingevolge artikel 2:60, eerste lid, wordt het volgende gebied aangewezen waar het is verboden wilde duiven, eenden en zwanen te voeren:
De bebouwde kom van Diemen zoals aangegeven op bijlage 8.
16. Ingevolge artikel 2:60a wordt het volgende gebied aangewezen voor de navolgende diersoort waarvoor de eigenaar of houder verplicht is ervoor te zorgen dat de uitwerpselen onmiddellijk worden verwijderd:
Paarden in de hele gemeente, met uitzondering van politiepaarden.
17. Ingevolge artikel 2:65 worden de volgende gebieden aangewezen waar het verboden is om op of aan de weg of in een voor het publiek toegankelijk gebouw te bedelen om geld of andere zaken:
 - Winkelcentrum Diemerplein zoals aangegeven op bijlage 1;
 - Winkelcentrum Diemen Zuid (De Kruidenhof) zoals aangegeven op bijlage 3;
 - Het gebied van station Diemen Zuid, Campus Diemen-Zuid, Bergwijkpark en Holland park zoals aangegeven op bijlage 10.
18. Ingevolge artikel 2:66 e.v. van de APV en artikel 2 van het Uitvoeringsbesluit ex artikel 437 van het Wetboek van strafrecht wordt het landelijk werkend digitaal opkopers register (DOR), naast het papieren register, aangemerkt als doorlopend en gewaarmerkt register.
19. Ingevolge artikel 2:73, eerste lid, worden de volgende plaatsen aangewezen waar het is verboden consumentenvuurwerk tijdens de jaarwisseling te bezigen:

De directe omgeving van:

- Scholen
- Parkeerterreinen
- Openbaar vervoervoorzieningen, inclusief bushokjes
- Winkelcentra
- Brandweerkazerne
- Politiebureau
- Maneges
- Kinderboerderij(en)
- Gemeentehuis
- Verzorgingstehuizen

20. Ingevolge artikel 3:3 wordt bepaald dat voor maximaal 1 escortbedrijf en voor maximaal 1 seksinrichting vergunning kan worden verleend.
21. Ingevolge artikel 4:2, eerste lid, worden aangewezen als collectieve dagen waarop de geluidsnormen als bedoeld in de artikelen 2.17, 2.19 en 2.20 van het Besluit algemene regels voor inrichtingen inzake milieubeheer als bedoeld in artikel 4.1.1, onder a, niet gelden:
 - Oudejaarsnacht, tussen 00.00 en 04.00 uur;
 - Koningsdag
22. Op grond van artikel 4:6B, derde lid, van de APV gelden voor de hieronder vermelde evenementen de volgende geluidsniveaus en tijden:

Diemer Festijn

De geluidsinstallatie mag tijdens het evenement Diemer Festijn gedurende maximaal vijf achtereenvolgende dagen muziek ten gehore brengen van 12:00 uur tot uiterlijk 23:30 uur op de locatie Ouddiemerlaan.

De maximale geluidsniveaus voor het Diemer Festijn bedragen:

meetpositie	hoogte in meter boven maaiveld	grenswaarde LAeq in dB(A)	grenswaarde LAeq in dB(C)
A.Ouddiemerlaan 223 t/m 227	1,5 / 5 / 10 / 15	90 dB(A)	100 dB(C)
B.Ouddiemerlaan 209 t/m 213	1,5 / 5 / 10 / 15	90 dB(A)	100 dB(C)
C.Diemerplein 188 t/m 196	1,5 / 5 / 10 / 15	80 dB(A)	90 dB(C)
D.Ouddiemerlaan 80	1,5 / 5	85 dB(A)	95 dB(C)
E.Ouddiemerlaan 82 t/m 92	1,5 / 5	85 dB(A)	95 dB(C)
F.Ouddiemerlaan 94 t/m 100	1,5 / 5	85 dB(A)	95 dB(C)
G.Woningen aan D.J. den Hartoglaan	1,5 / 5 / 10 / 15	80 dB(A)	90 dB(C)
H.Trottoir Prins Mauritslaan oostzijde	1,5 / 5 / 10 / 15	80 dB(A)	90 dB(C)
I.Trottoir Prins Mauritslaan oostzijde	1,5 / 5 / 10 / 15	80 dB(A)	90 dB(C)
J.Achterzijde De Omval	1,5 / 5 / 10 / 15	75 dB(A)	85 dB(C)

Loswal festival

De geluidsinstallatie mag op het evenement Loswal festival muziek ten gehore brengen op de navolgende dagen en tijden op de locatie Loswal:

- Op de vrijdag van 16:00 uur tot en met 00:30 uur;
- Op de zaterdag van 10:00 uur tot en met 00:30 uur;
- Op de zondag van 10:00 uur tot en met 17:00 uur.

De maximale geluidsniveaus voor het Loswal Festival bedragen:

Positie (zie figuur 1)	Hoogte (meter+mv)	Grenswaarde LAeq in dB (A)	Grenswaarde LAeq in dB (C)
A	5 / 10 / 15	75 dB (A)	85 dB (C)
B	5 / 10 / 15	80 dB (A)	90 dB (C)
C	5 / 10 / 15	80 dB (A)	90 dB (C)
D	5	75 dB (A)	85 dB (C)
E	5	80 dB (A)	90 dB (C)

Diemberbos Festivals

De geluidsinstallatie mag tijdens de Diemberbos Festivals maximaal acht dagen verdeeld over vier weekenden muziek ten gehore brengen op de navolgende tijden:

- Op zaterdagen van 12:00 uur tot en met 23:00 uur;
- Op zondagen van 13:00 uur tot en met 23:00 uur.

De maximale geluidsniveaus voor de Diemberbos Festivals bedragen:

	hoogte in meter boven maaiveld	grenswaarde LAeq in dB(A)	grenswaarde LAeq in dB(C)
A.Muiderstraatweg 61	1,5 / 5	63 dB(A)	79 dB(C)
B.Stammerdijk 25	1,5 / 5	63 dB(A)	79 dB(C)

Voor alle hiervoor genoemde evenementen geldt dat in de evenementenvergunning bepalingen kunnen worden opgenomen om voorafgaand aan het betreffende evenement de muziekinstallatie in te regelen in overleg met het Team Handhaving en Openbare Orde & Veiligheid van de gemeente Diemen. Ook kunnen in een evenementenvergunning aanvullende voorschriften worden opgenomen om overschrijding van de toegestane geluidsniveaus te voorkomen.

23. Ingevolge artikel 4:13, eerste lid, wordt aangewezen als gebied buiten een inrichting als in het artikel bedoeld:
Hele gemeente
24. Ingevolge artikel 5:8, eerste lid, worden de volgende gebieden aangewezen waar het is verboden grote voertuigen te parkeren:
 - Blauwe zones
 - Gebieden waar betaald parkeren geldt
 - Gebieden waar alleen met parkeervergunning geparkeerd mag worden
25. Ingevolge artikel 5:25, eerste lid, worden de volgende gebieden zoals in het rood aangegeven in bijlage 9 behorende bij het aanwijzingsbesluit aangewezen waar het verboden is zonder vergunning van het college een ligplaats in te nemen of te hebben dan wel een ligplaats beschikbaar te stellen.

II.

te bepalen dat de genoemde en als zodanig gewaarmerkte bijlagen 1 tot en met 10 geacht worden onlosmakelijk deel uit te maken van dit besluit.

III.

Te bepalen dat de eerdere aanwijzingsbesluiten op grond van de APV op het moment dat dit integrale aanwijzingsbesluit in werking treedt, worden ingetrokken.

IV.

te bepalen dat deze besluiten in werking treden op de dag nadat zij zijn bekendgemaakt.

Aldus besloten door burgemeester en wethouders, voor zover het hun bevoegdheid betreft, op 11 december 2018,

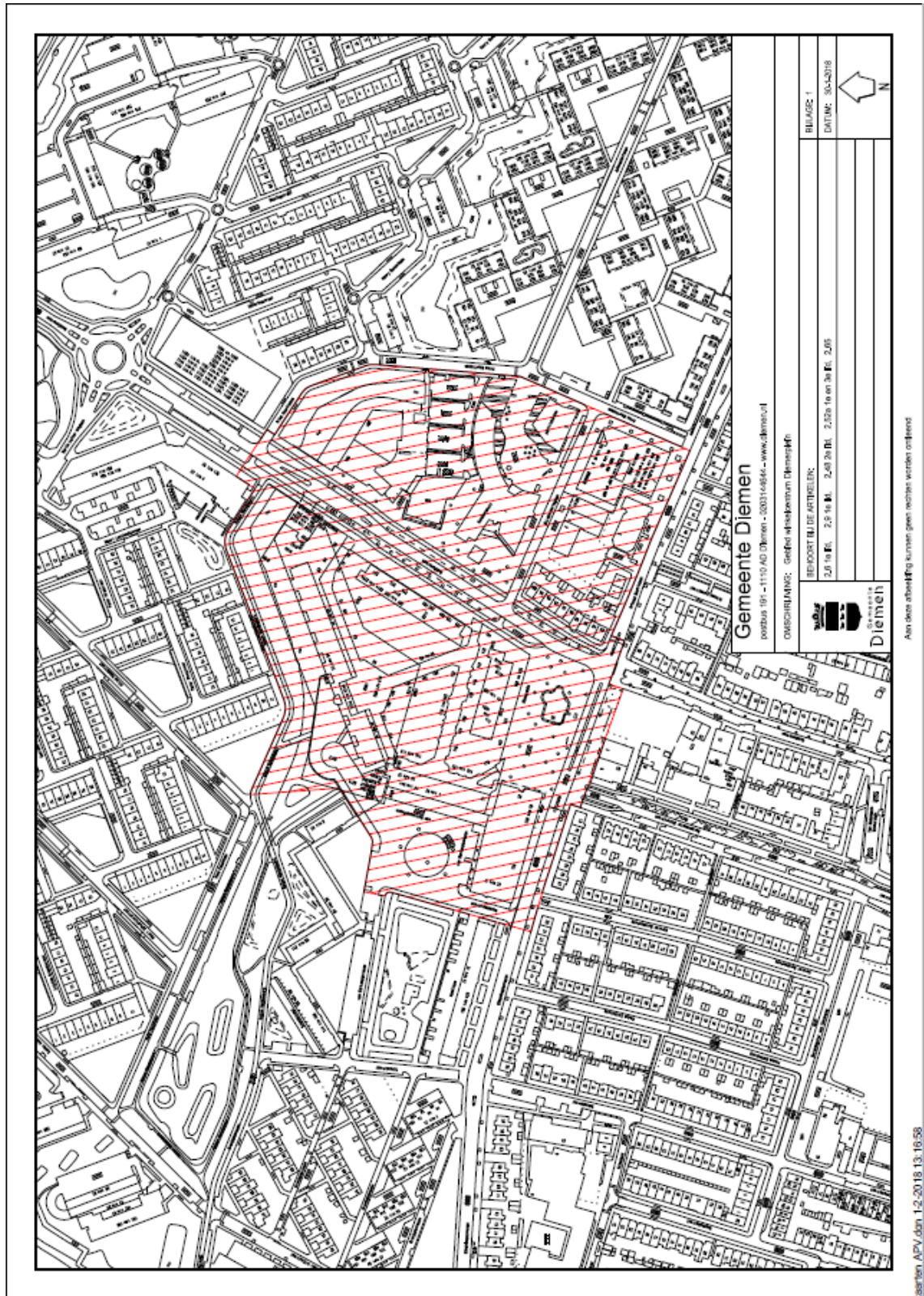
*De secretaris,
J.D. de Kort*

*De burgemeester,
E. Boog*

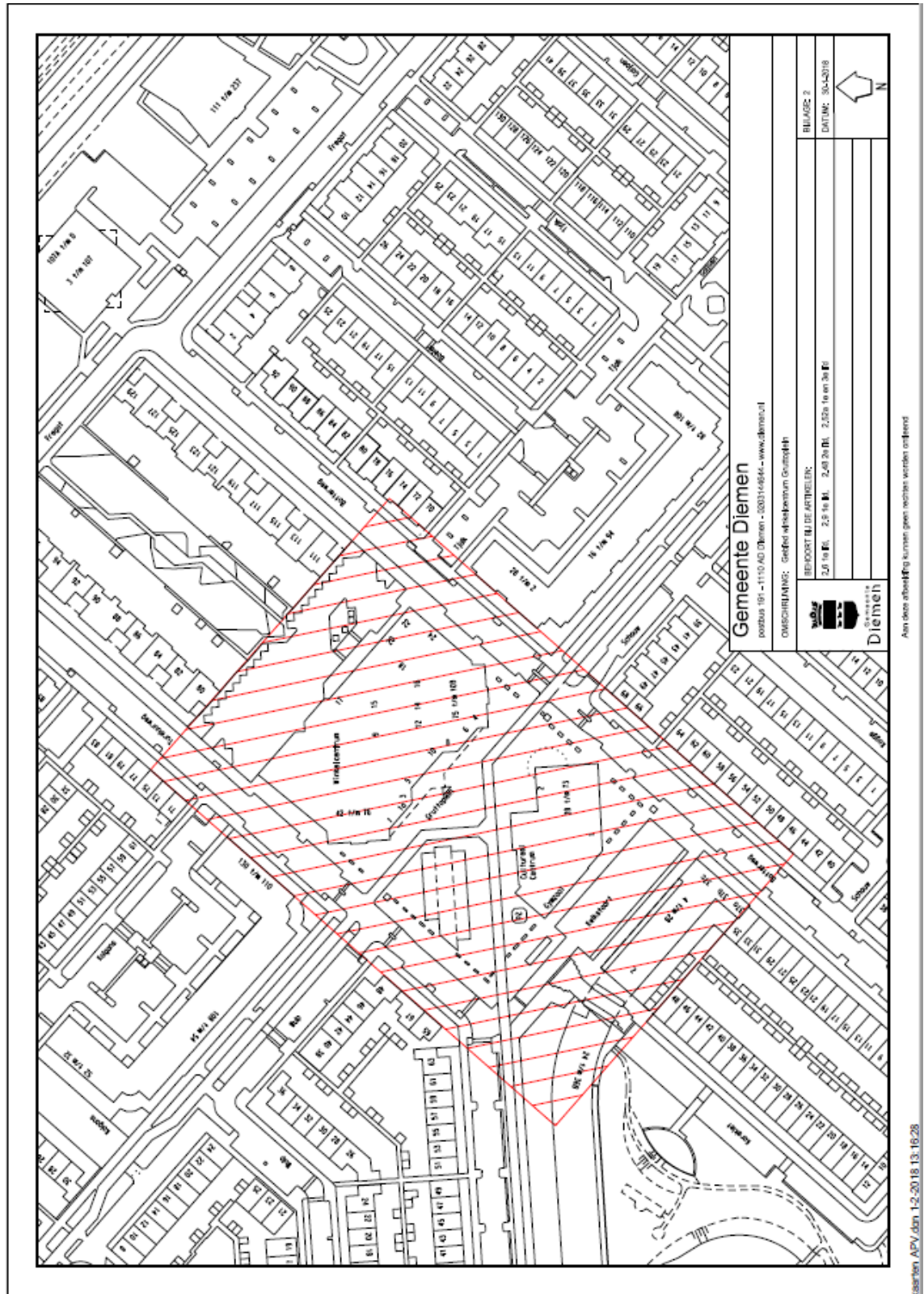
Aldus besloten door de burgemeester voor zover het zijn bevoegdheid betreft, op 11 december 2018,

*de burgemeester,
E. Boog*

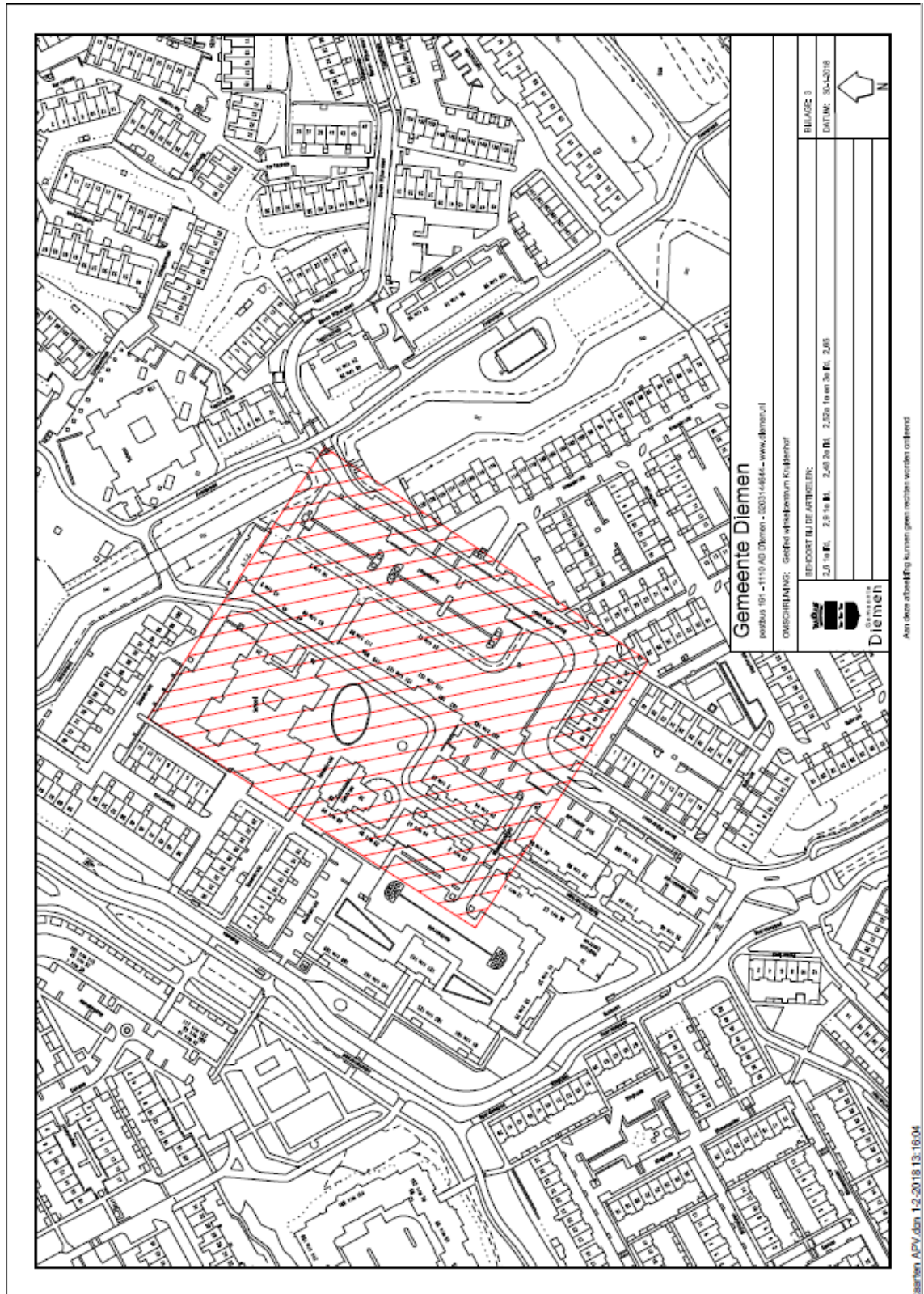
Bijlage 1 Gebied Winkelcentrum Diemerplein



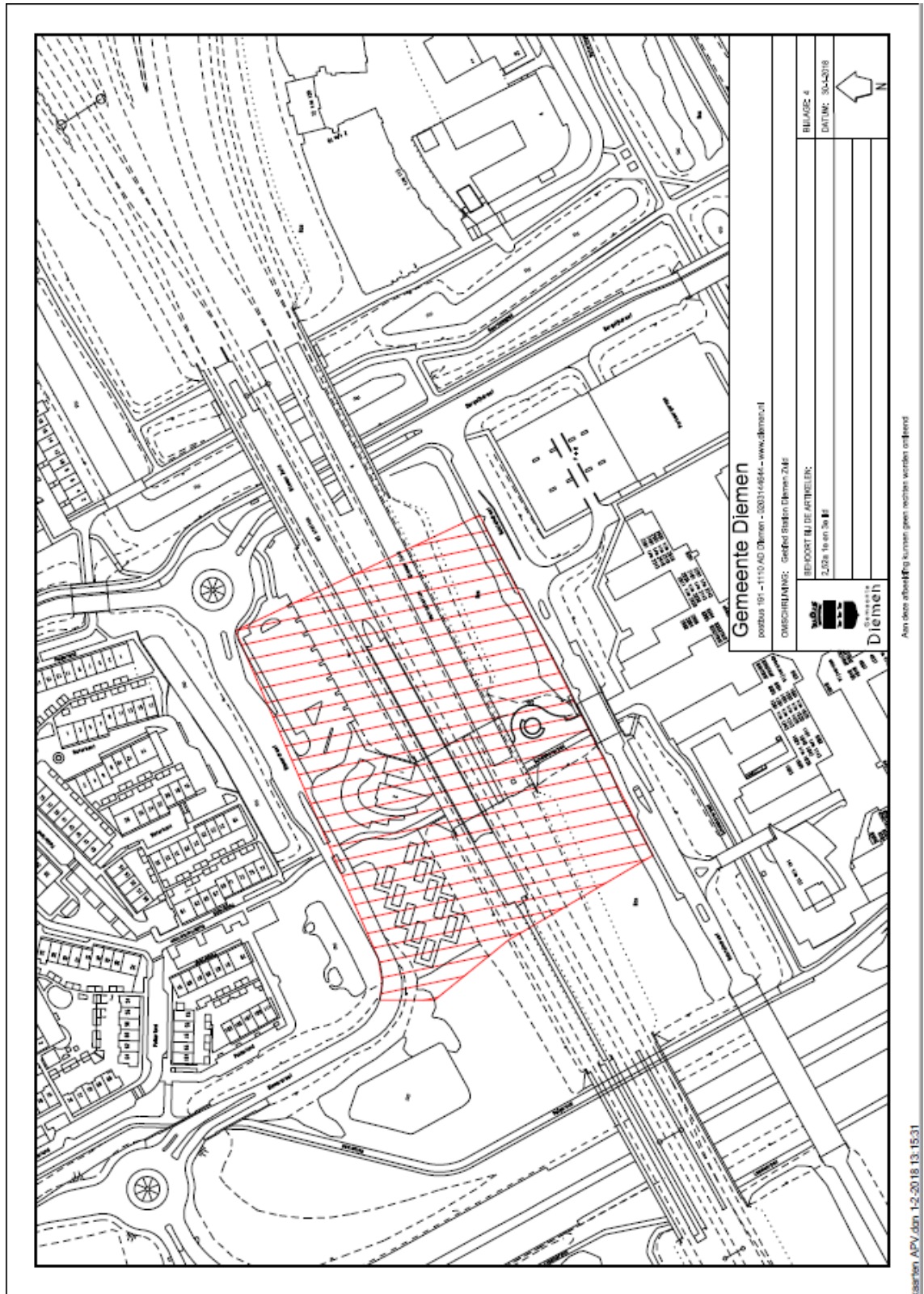
Bijlage 2 Gebied winkelcentrum Gruttoplein



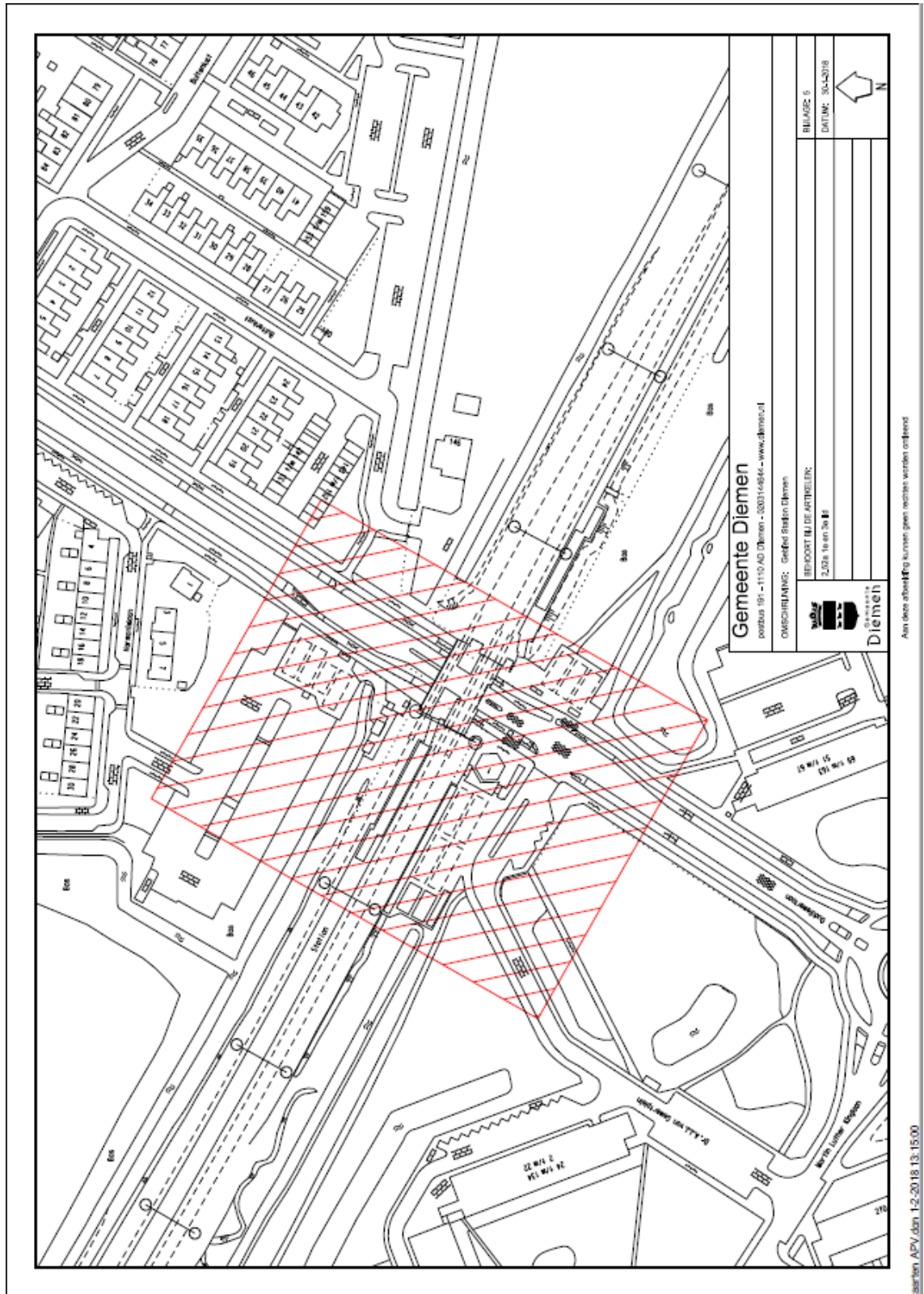
Bijlage 3 Gebied winkelcentrum Kruidenhof



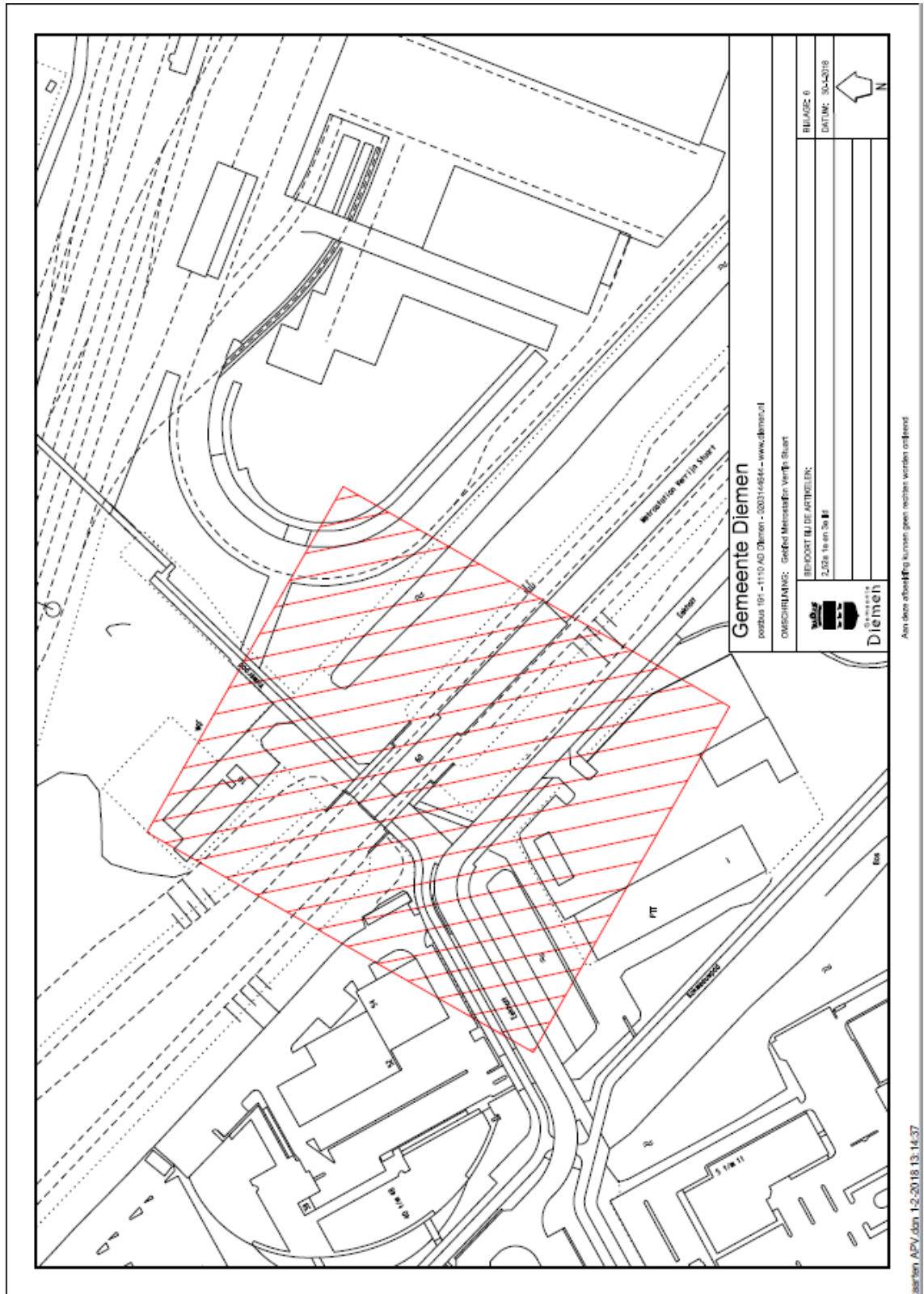
Bijlage 4 Gebied Station Diemen Zuid



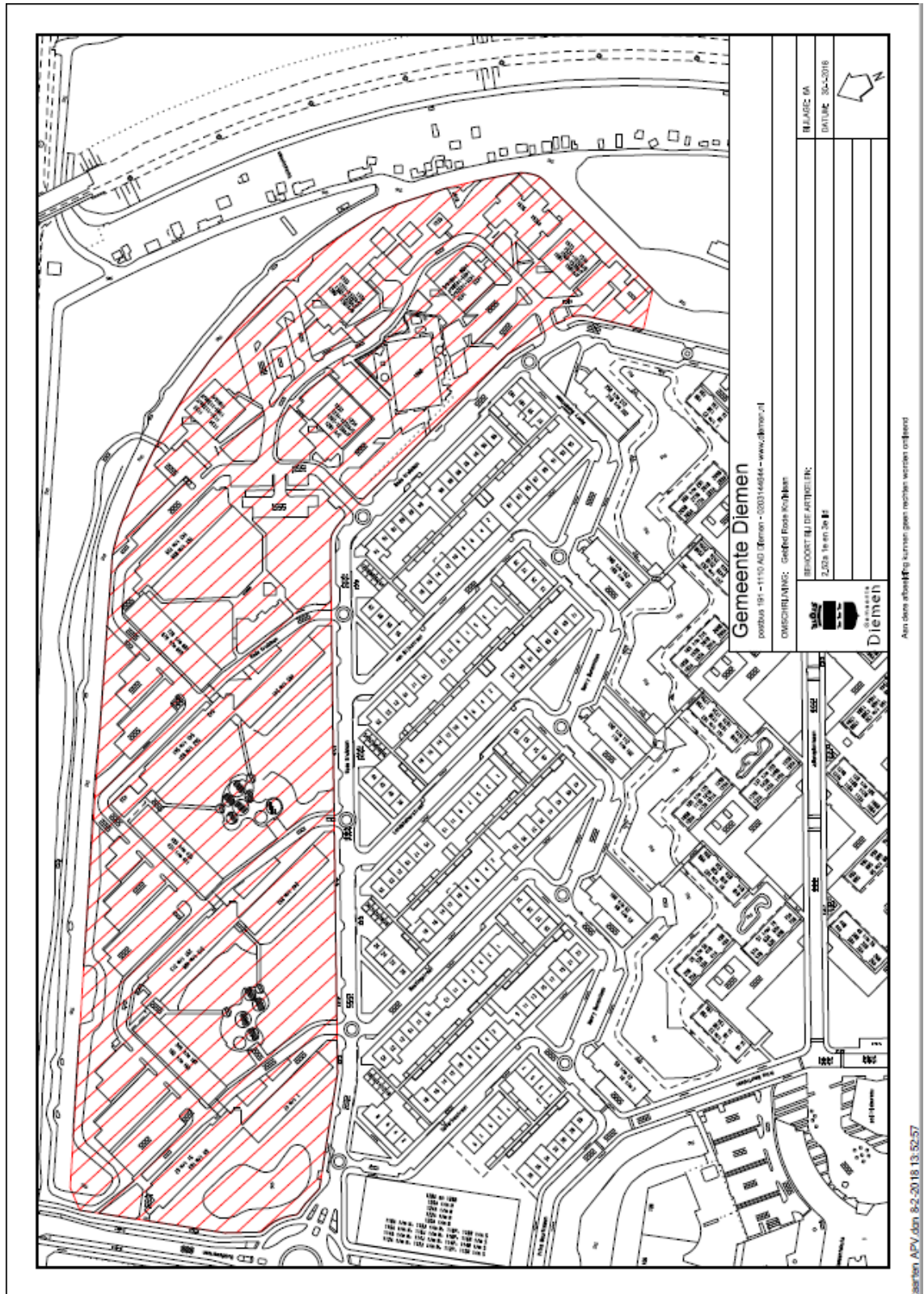
Bijlage 5 Gebied Station Diemen



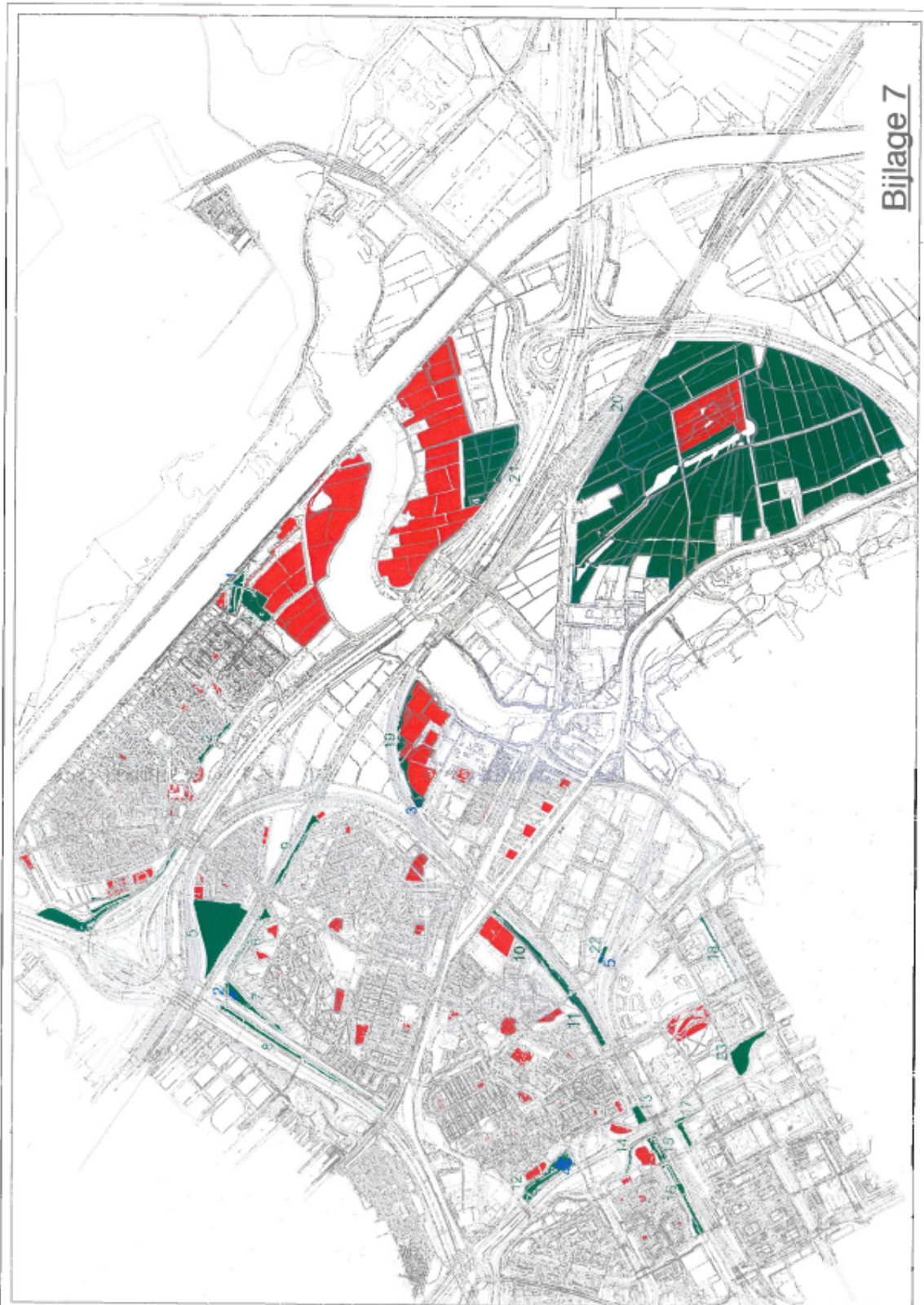
Bijlage 6 Gebied Metrostation Verrijn Stuart



Bijlage 6A Gebied Rode Kruislaan



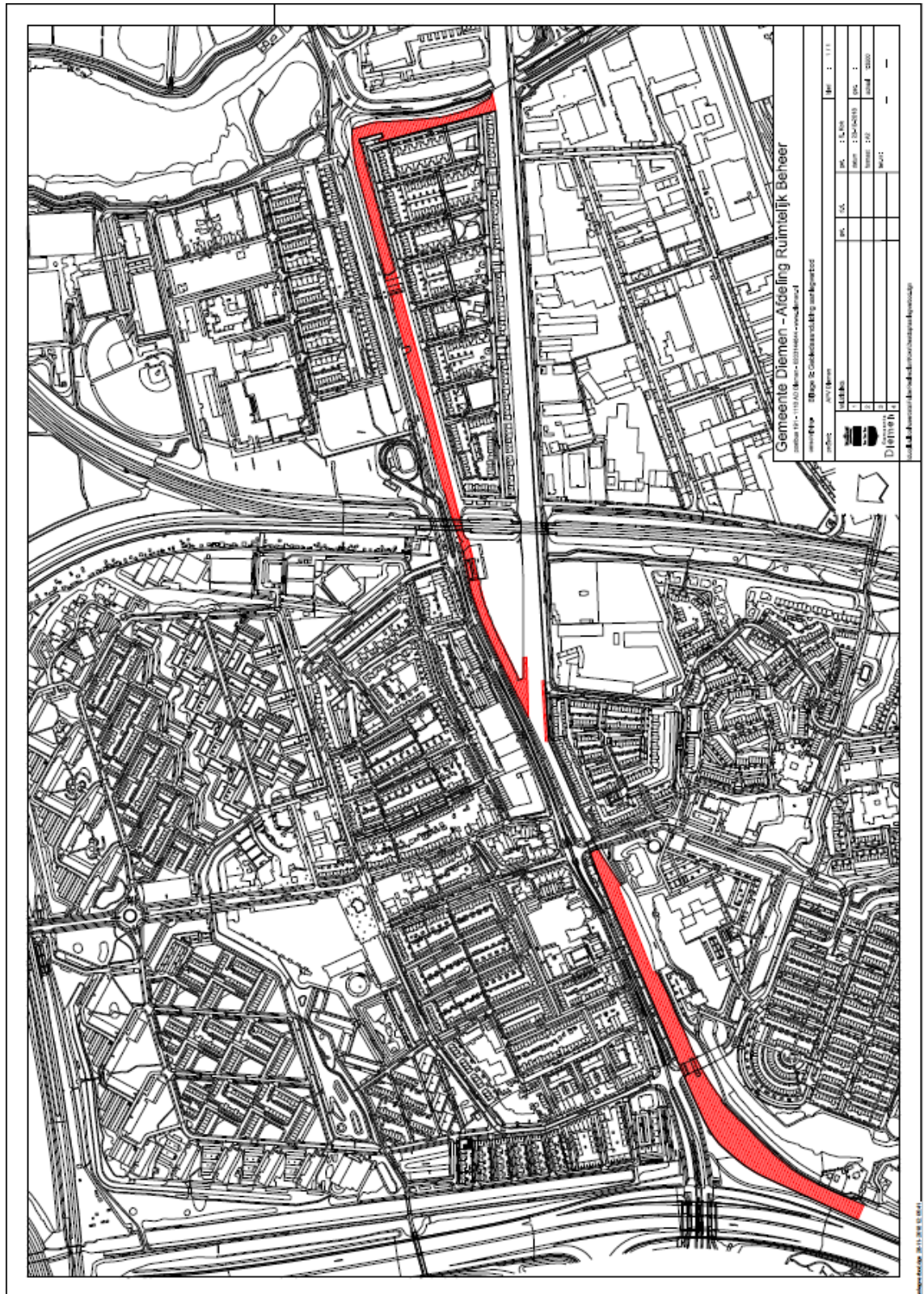
Bijlage 7 Hondenuitlaatgebieden Diemen



Bijlage 8 Aanduiding bebouwde kom



Bijlage 9 Gebiedsaanduiding aanlegverbod



Bijlage 10 Gebied Campus/Station Diemen-Zuid, Bergwijkpark, Holland Park

