

## Beleidsregel Nadeelcompensatie kabels en leidingen gemeente Rheden 2014

Burgemeester en wethouders van de gemeente Rheden;

gelet op de artikelen 4:81 van de Algemene wet bestuursrecht en artikel 3 van de Algemene Verordening Ondergrondse Infrastructuur gemeente Rheden 2014;

b e s l u i t e n:

vast te stellen de **Beleidsregel Nadeelcompensatie kabels en leidingen gemeente Rheden 2014**

### Hoofdstuk 1 Algemene bepalingen

#### Artikel 1 Begripsomschrijvingen

Deze beleidsregel verstaat onder:

- a. AVOI: Algemene Verordening Ondergrondse Infrastructuur gemeente Rheden;
- b. aanwijzing: voornemen van het college om aan de netbeheerder(s) op grond van artikel 9a AVOI gemeente Rheden bekend te maken dat ten gevolge van een werk van de gemeente Rheden netbeheerder(s) kabels en leidingen dienen te verleggen c.q. dat de netbeheerder de gelegenheid krijgt om op eigen kosten kabels en leidingen te vervangen of te verwijderen;
- c. belanghebbende: netbeheerder van een leidingennet of -netwerk als bedoeld onder i, die ten gevolge van nieuwe ontwikkelingen de noodzaak heeft tot het nemen van maatregelen ten aanzien van kabels en leidingen, waaronder verplaatsing ervan;
- d. college: college van burgemeester en wethouders van de gemeente Rheden;
- e. combicoördinator: door de netbeheerders uit hun midden gezamenlijk aangewezen coördinator die gezamenlijke maatregelen ten aanzien van kabels en leidingen coördineert;
- f. vergunning: een vergunning of melding van de AVOI, dan wel een vergunning die voor het in werking treden van de AVOI is verleend;
- g. kabels en leidingen: kabels en/of leidingen als onderdeel van een net(werk), daaronder mede begrepen de daarmee verbonden transformator-, schakel-, verdeel- en onderstations en andere hulpmiddelen behoudens voor zover deze verbindingen en hulpmiddelen liggen binnen de installatie van een producent of van een afnemer, en tevens omvattende lege buizen, ondergrondse ondersteuningswerken en beschermingswerken, met uitzondering van kabels als bedoeld in de Telecommunicatiewet;
- h. nadeelcompensatie: het bedrag dat op basis van deze beleidsregel als schadevergoeding wordt toegekend aan de belanghebbende;
- i. netbeheerder: de rechtspersoon die is aangewezen als beheerder van een net of netwerk voor levering van elektriciteit, gas, water, aardwarmte of WKO (Warmte Koude Opslag);
- j. nieuwe ontwikkelingen: gemeentelijke planontwikkelingen en/of de oprichting van gebouwen of de uitvoering van een werk en/of een besluit van het college tot intrekking of wijziging van een vergunning;
- k. openbare gronden: openbare gronden, als genoemd in artikel 1.1, onder aa van de Telecommunicatiewet;
- l. rijzen: het verticaal omhoog verleggen zonder onderbreking van kabels en leidingen;
- m. schadebedrag: financieel nadeel dat de belanghebbende lijdt als gevolg van de nieuwe ontwikkelingen van de gemeente Rheden;
- n. handboek Ondergrondse Infrastructuur gemeente Rheden 2014: beschrijving van de volgende onderdelen: AVOI, Nadeelcompensatie kabels en leidingen, Uitvoeringsvoorschriften ondergrondse infrastructuur;
- o. werk: een constructie, of de werkzaamheden, niet zijnde een gebouw, die op de plaats van bestemming hetzij direct of indirect met de grond verbonden is, hetzij direct of indirect steun vindt in of op de grond.

#### Artikel 2 Toepassingsbereik

1. Deze beleidsregel, als bedoeld in artikel 10 van de AVOI, is van toepassing op het nemen van maatregelen ten aanzien van kabels en leidingen in of op openbare gronden, voor zover de gemeente Rheden deze gronden beheert, in bezit heeft dan wel daarover coördinatie-verplichtingen

- heeft conform de Telecommunicatiewet, waarvan de bepalingen onverkort van toepassing zijn op het in deze beleidsregel bepaalde.
2. Deze beleidsregel is niet van toepassing op het gemeentelijke rioleringsnet, de gemeentelijke verkeerslichten en de gemeentelijke openbare verlichting.

## **Hoofdstuk 2 Nadeelcompensatie**

### **Paragraaf 2.1 Nadeelcompensatie ingeval de kabels en leidingen liggen in openbare gronden**

#### **Artikel 3 Nadeelcompensatie kabels en leidingen openbare gronden**

Als een netbeheerder als gevolg van nieuwe ontwikkelingen de noodzaak heeft tot het nemen van maatregelen ten aanzien van kabels en leidingen en hierdoor schade lijdt of zal lijden die redelijkerwijs niet of niet geheel tot het normale bedrijfsrisico kan worden gerekend en waarvan een vergoeding niet of niet voldoende is verzekerd, kan het college hem op zijn verzoek een vergoeding toekennen.

#### **Artikel 4 Berekening schadebedrag**

Het schadebedrag wordt berekend overeenkomstig de bepalingen in hoofdstuk 4 van deze beleidsregel. Bij die berekening worden uitsluitend de kosten van ontwerp en begeleiding, uit en in bedrijfstellen, uitvoering en materiaal betrokken.

#### **Artikel 5 Aanwijzing binnen 5 jaar na vergunning**

Als de netbeheerder binnen vijf (5) jaren na de datum van inwerkingtreding van de vergunning een aanwijzing krijgt tot het nemen van maatregelen ten aanzien van kabels en leidingen, bedraagt de nadeelcompensatie 100% van het schadebedrag.

#### **Artikel 6 Aanwijzing tussen 5 en 15 jaar**

Als de netbeheerder een aanwijzing krijgt tot het nemen van maatregelen ten aanzien van kabels of leidingen in de periode gelegen vanaf vijf (5) tot en met vijftien (15) jaren, gerekend vanaf de datum van inwerkingtreding van de vergunning, bedraagt de nadeelcompensatie 80% van het schadebedrag vanaf het 6e jaar tot 0% vanaf het 16e jaar (trapsgewijs) volgens het schema weergegeven in bijlage 2.

#### **Artikel 7 Aanwijzing na 15 jaar**

Als de netbeheerder een aanwijzing krijgt tot het nemen van maatregelen ten aanzien van een leiding na vijftien (15) jaar, gerekend vanaf de datum van inwerkingtreding van de vergunning, wordt geen nadeelcompensatie uitgekeerd.

### **Paragraaf 2.2 Nadeelcompensatie ingeval de kabels en leidingen niet liggen in openbare gronden**

#### **Artikel 8 Nadeelcompensatie kabels en leidingen niet-openbare gronden**

1. De nadeelcompensatie bedraagt 100% van het schadebedrag (zie bijlage 3), als:
  - a. de kabels en leidingen van de belanghebbende zijn gelegen in, op of boven grond die hem in eigendom toebehoort; of
  - b. de kabels en leidingen liggen op basis van een zakelijk recht; of
  - c. op de kabels en leidingen een gedoogplicht conform de Belemmeringenwet Privaatrecht rust.
2. Bij de berekening van de nadeelcompensatie kan een aftrek plaatsvinden als oudere leidingen vervangen worden door nieuwe.

#### **Artikel 9 Nadeelcompensatie kabels en leidingen overige gevallen**

Rusten op de kabels en leidingen van belanghebbende geen van de rechten of plichten als bedoeld in artikel 8, dan is het bedrag waarover de nadeelcompensatie wordt berekend gelijk aan de som van de kosten voor ontwerp en begeleiding en de uitvoeringskosten (zie bijlage 4). De kosten voor het uit en in bedrijf stellen en de materiaalkosten worden niet vergoed.

## **Paragraaf 2.3 Algemene bepalingen bij vaststelling van nadeelcompensatie**

### **Artikel 10 Schadebeperkingsplicht**

Het college en de netbeheerder beperken bij het nemen van maatregelen ten aanzien van kabels en leidingen elkaars schade zo veel mogelijk.

### **Artikel 11 Kosten bij meerdere te nemen maatregelen**

Als vanwege nieuwe ontwikkelingen sprake is van meerdere te nemen maatregelen ten aanzien van dezelfde kabels en leidingen, is op de eerste maatregel deze beleidsregel van toepassing en komen de kosten als bedoeld in artikel 22 van de overige maatregelen ten laste van de gemeente Rheden.

### **Artikel 12 Voorzienbaarheid**

Geen vergoeding vindt plaats als in de vergunning een bepaling is opgenomen dat binnen een periode van vijf (5) jaren na de datum van inwerkingtreding van de vergunning, een wijziging of intrekking van de vergunning is te voorzien in verband met binnen die periode uit te voeren werkzaamheden in de openbare gronden waarin de kabels en leidingen zijn gelegen en in deze periode daadwerkelijk een aanwijzing als bedoeld in artikel 18 van deze beleidsregel wordt gegeven.

## **Hoofdstuk 3 Bepalingen van procedurele aard**

### **Paragraaf 3.1 Vooroverleg**

#### **Artikel 13 Voornemen nieuwe ontwikkelingen**

Het college maakt zijn voornemen tot nieuwe ontwikkelingen zo spoedig mogelijk bekend met een schriftelijke mededeling aan de netbeheerder. In de mededeling is een omschrijving van de werkzaamheden opgenomen met vermelding van noodzakelijk te nemen maatregelen ten aanzien van kabels en leidingen en/of de vraag aan netbeheerders in kaart te brengen waar zich de kabels en leidingen bevinden waarop de noodzakelijk te nemen maatregelen ziet.

#### **Artikel 14 Vooroverleg**

Het college streeft naar overeenstemming met de netbeheerder over te nemen maatregelen ten aanzien van kabels en leidingen, uitvoering en planning met als doel een technisch adequate oplossing tegen de maatschappelijk laagste kosten. Het college voert hiertoe vooroverleg met netbeheerder.

#### **Artikel 15 Niet noodzakelijke maatregelen**

1. Als sprake is van aanwezige kabels en leidingen die niet noodzakelijk verlegd moeten worden, krijgt de netbeheerder bij ontgraving van de eigen gemeentelijke werkzaamheden, de gelegenheid om op eigen kosten die kabels en leidingen te rijzen, te vervangen of te verwijderen.
2. De in het eerste lid bedoelde werkzaamheden worden zodanig ingepland en uitgevoerd dat de uitvoering van werken door de gemeente Rheden geen vertraging oploopt.

### **Paragraaf 3.2 Aanwijzing tot het nemen van maatregelen**

#### **Artikel 16 Aanwijzing tot het nemen van maatregelen**

1. Het college neemt een besluit tot aanwijzing voor het nemen van maatregelen ten aanzien van kabels en leidingen zo mogelijk op basis van overeenstemming, bereikt in het vooroverleg als bedoeld in artikel 14.
2. In het aanwijzingsbesluit is een omschrijving van de nieuwe ontwikkelingen opgenomen met vermelding van het nemen van noodzakelijke maatregelen ten aanzien van kabels en/of leidingen.
3. Als de netbeheerder gevolg heeft gegeven aan de aanwijzing en er binnen vijf jaar na verzending van de aanwijzing geen begin is gemaakt met de uitvoering van de nieuwe ontwikkelingen waarvoor de aanwijzing is gegeven, heeft de netbeheerder recht op volledige vergoeding van alle door hem in redelijkheid gemaakte kosten als bedoeld in artikel 22.

### **Paragraaf 3.3 Procedure vaststelling nadeelcompensatie**

### **Artikel 17 Termijn indienen verzoek vaststelling nadeelcompensatie**

Belanghebbende dient binnen één jaar na afronding van de werkzaamheden waarop de aanwijzing ziet en uiterlijk binnen een termijn van vijf jaar nadat de aanwijzing is verzonden bij het college een verzoek in om vaststelling van nadeelcompensatie.

### **Artikel 18 Indieningsvereisten**

Het verzoek bevat, naast de gegevens als bedoeld in artikel 4:2 van de Algemene wet bestuursrecht, ten minste:

- a. een verwijzing naar de aanwijzing als bedoeld in artikel 16;
- b. een naar kostensoort gespecificeerde opgave van het schadebedrag aan de hand van het model opgenomen in bijlage 1;
- c. de hoogte van de nadeelcompensatie waarop belanghebbende aanspraak maakt.

### **Artikel 19 Aantonen vergunning**

1. De belanghebbende moet bij het indienen van een verzoek om vaststelling van nadeelcompensatie aantonen op welke datum een vergunning is verleend voor het aanleggen van de te nemen maatregelen ten aanzien van kabels en leidingen.
2. Als een vergunning ontbreekt, wordt gerekend vanaf de datum waarop het leggen volgens de registratie van de netbeheerder is aangevangen.
3. Als niet kan worden aangetoond op welke datum een vergunning is verleend dan wel op welke datum het leggen is aangevangen, wordt ervan uitgegaan dat de betreffende leiding langer dan vijftien (15) jaar aanwezig is.

### **Artikel 20 Besluit tot vaststelling nadeelcompensatie**

1. Het college neemt binnen acht (8) weken na indiening van het verzoek een besluit:
  - a. om het verzoek buiten behandeling te laten als dit is ingediend na de termijn genoemd in artikel 17;
  - b. om het verzoek buiten behandeling te laten als dit naar het oordeel van het college niet of onvoldoende is onderbouwd en nadat de belanghebbende in de gelegenheid is gesteld het verzuim te herstellen binnen een termijn van vier weken nadat het verzuim is kenbaar gemaakt aan belanghebbende;
  - c. om het verzoek om nadeelcompensatie geheel of gedeeltelijk toe te kennen;
  - d. om het verzoek af te wijzen.
2. Het college kan deze termijn eenmalig met acht weken verdagen.

### **Paragraaf 3.4 Betaling nadeelcompensatie**

#### **Artikel 21 Betaling nadeelcompensatie**

Nadeelcompensatie wordt uitbetaald binnen 30 dagen na verzending van het besluit tot vaststelling van de nadeelcompensatie.

### **Hoofdstuk 4 Kostentechnische bepalingen**

#### **Artikel 22 Kosten nemen van maatregelen kabels en leidingen**

De hoogte van de kosten voor het nemen van maatregelen ten aanzien van kabels en leidingen wordt vastgesteld op basis van de hierna volgende bepalingen. De kosten worden vastgesteld op basis van de werkelijke kosten. De kosten worden onderscheiden in:

- a. kosten van ontwerp en begeleiding;
- b. kosten van uit en in bedrijf stellen;
- c. kosten van uitvoering;
- d. kosten van materiaal.

### Artikel 23 Kosten van ontwerp en begeleiding

1. Onder kosten van ontwerp en begeleiding worden verstaan de kosten van werkzaamheden voorafgaand aan en tijdens de uitvoering. Het gaat om kosten van:
  - a. overleg en correspondentie;
  - b. directievoering en toezicht houden;
  - c. detailengineering en daaruit voortvloeiende uitvoerende werkzaamheden;
  - d. verplichtingen vanuit wet- en regelgeving;
  - e. juridisch vrij maken van tracé;
  - f. kosten ten behoeve van aanbesteden werk;
  - g. leges.
2. De kosten van ontwerp en begeleiding worden bepaald aan de hand van een vast percentage van de totale kosten van uit en in bedrijf stellen, uitvoeringskosten en materiaalkosten als bedoeld in artikel 24, artikel 25 en artikel 26.
3. Het college hanteert de volgende vaste percentages:

Projectkosten van de posten zoals bedoeld in artikel 24, 25 en 26	Vast % voor kosten ontwerp en begeleiding
Tot en met € 20.000,00	15%
Boven € 20.000,00	10%

### Artikel 24 Kosten van uit en in bedrijf stellen

Onder de kosten van het uit en in bedrijf stellen worden verstaan:

- a. kosten van het spanning- of productloos maken van de kabels en leidingen;
- b. de kosten van het weer in bedrijf stellen van de kabels en leidingen;
- c. kosten samenhangend met tijdelijke voorzieningen van operationele aard.

### Artikel 25 Uitvoeringskosten

Onder uitvoeringskosten worden verstaan:

- a. kosten van civieltechnische-, bouwkundige- en installatietechnische werkzaamheden;
- b. kosten samenhangend met het verwijderen van verlaten kabels en leidingen;
- c. kosten van constructieve en bijzondere voorzieningen;
- d. kosten van tijdelijke voorzieningen van fysieke aard.

### Artikel 26 Materiaalkosten

Onder materiaalkosten worden verstaan de kosten van bedrijfseigen materialen die noodzakelijk zijn voor de instandhouding van de functie van de kabels en leidingen waarop de maatregelen zien en daarvoor noodzakelijke beschermingsconstructies.

### Artikel 27 Bundeling werkzaamheden

Als sprake is van het bundelen van werkzaamheden van verschillende netbeheerders geeft de combicoördinator inzicht in de verdeling van de gezamenlijke kosten.

## Hoofdstuk 5 Slotbepalingen

### Artikel 28 Overgangsrecht

Deze beleidsregel is van toepassing op te nemen maatregelen ten aanzien van kabels en leidingen waarover op het moment van inwerkingtreding geen overeenkomsten zijn aangegaan tussen de gemeente Rheden en netbeheerder over de kosten van verleggingen.

### Artikel 29 Inwerkingtreding

Deze beleidsregel treedt in werking op 1 januari 2014.

### **Artikel 30 Citeertitel**

Deze beleidsregel wordt aangehaald als: Beleidsregel Nadeelcompensatie kabels en leidingen gemeente Rheden 2014.

*Vastgesteld bij besluit van burgemeester en wethouders d.d. 14 januari 2014.*

*De Steeg, 14 januari 2014*

*Burgemeester en wethouders voornoemd,  
burgemeester,  
secretaris.*

## Bijlage 1 Kostenspecificatie

Netbeheerder:

Leiding (kenmerk):

Materiaal, medium, leeftijd, diameter:

Prijspeil kostenraming (dd-mm-jj):

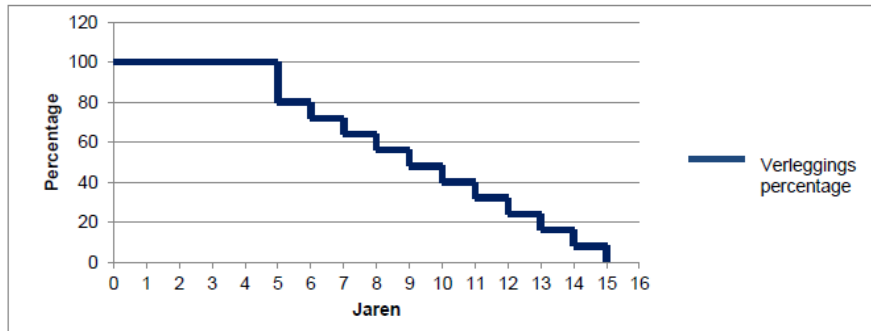
Onnauwkeurigheidsmarge (%):

Omschrijving	Eenheid	Prijs per eenheid	Aantal	Geraamd/ begroot bedrag
<b>Materiaalkosten</b>				
Subtotaal				<b>Totaal materiaalkosten</b>
<b>Kosten van uit en in bedrijf stellen</b>				
Subtotaal				<b>Totaal uit en in bedrijf stellen</b>
<b>Kosten van ontwerp en begeleiding</b>				
Subtotaal				<b>Totaal ontwerp en begeleiding</b>
<b>Uitvoeringkosten</b>				
Subtotaal				<b>Totaal materiaalkosten</b>
				<b>Totaal raming/begroting</b>

Toevoeging bij de tabel:

- Als er werkzaamheden voor meerdere kabels en leidingen van de netbeheerders worden verricht, moet aangegeven worden welke **verdeelsleutel voor de verdeling van de kosten** naar kostensoorten per leiding worden gehandhaafd.
- Als sprake is van **gecombineerde werkzaamheden** moet de **netbeheerder zijn deel van de geraamde kosten weergeven** in de kostenraming. De onderbouwing (verdeelsleutel tussen netbeheerders en het totaal geraamde bedrag voor de gecombineerde werkzaamheden) van het geraamde bedrag moet bijgevoegd worden bij de kostenraming.
- Als de gemeente Rheden op verzoek van netbeheerder werkzaamheden verricht in het kader van de aanpassing, waarvan de kosten voor rekening van netbeheerder zijn (bijvoorbeeld mechanisch grondonderzoek), dan moeten deze kosten zichtbaar zijn verwerkt in de raming/begroting.

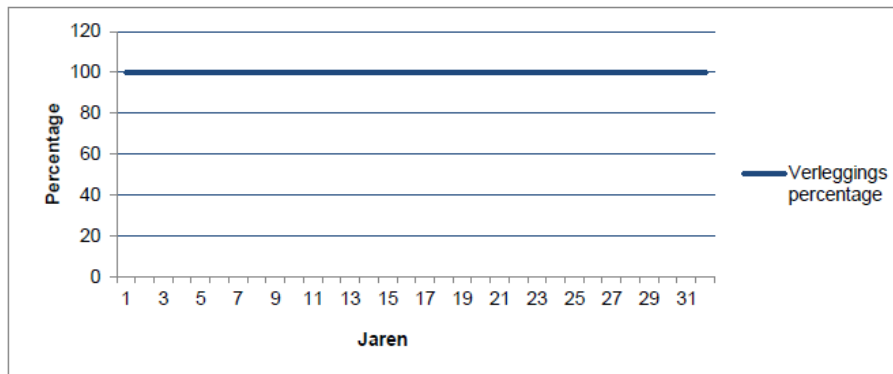
Bijlage 2 Schadevergoedingsregime voor kabels en leidingen die liggen in openbare gronden



Jaar	Percentage
1	100,0%
2	100,0%
3	100,0%
4	100,0%
5	100,0%
6	80,0%
7	72,0%
8	64,0%
9	56,0%
10	48,0%
11	40,0%
12	32,0%
13	24,0%
14	16,0%
15	8,0%
16-∞	0,0%

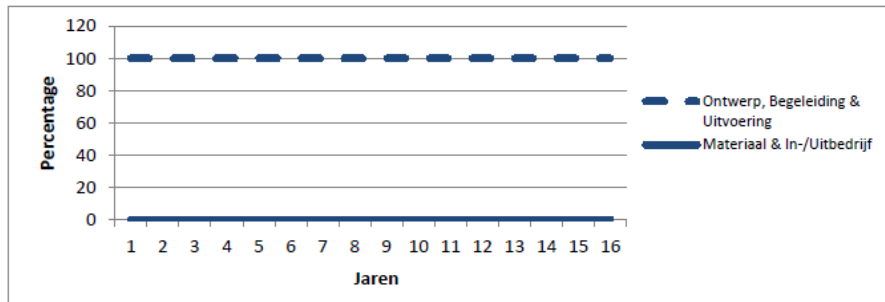


Bijlage 3 Schadevergoedingsregime voor kabels en leidingen die niet liggen in openbare gronden en met zakelijk recht, eigen grond netbeheerder of BP-gedoochtig



Jaar	Percentage	Jaar	Percentage
1	100,0%	17	100,0%
2	100,0%	18	100,0%
3	100,0%	19	100,0%
4	100,0%	20	100,0%
5	100,0%	21	100,0%
6	100,0%	22	100,0%
7	100,0%	23	100,0%
8	100,0%	24	100,0%
9	100,0%	25	100,0%
10	100,0%	26	100,0%
11	100,0%	27	100,0%
12	100,0%	28	100,0%
13	100,0%	29	100,0%
14	100,0%	30	100,0%
15	100,0%	31-∞	100,0%
16	100,0%		

Bijlage 4 Schadevergoedingsregime voor kabels en leidingen die niet liggen in openbare gronden en zonder zakelijk recht, eigen grond netbeheerder of BP-gedoogplicht



**Materiaal en in/uit bedrijf**

Jaar	Percentage
1	0,0%
2	0,0%
3	0,0%
4	0,0%
5	0,0%
6	0,0%
7	0,0%
8	0,0%
9	0,0%
10	0,0%
11	0,0%
12	0,0%
13	0,0%
14	0,0%
15	0,0%
16-∞	0,0%

**Ontwerp, begeleiding en uitvoering**

Jaar	Percentage
1	100,0%
2	100,0%
3	100,0%
4	100,0%
5	100,0%
6	100,0%
7	100,0%
8	100,0%
9	100,0%
10	100,0%
11	100,0%
12	100,0%
13	100,0%
14	100,0%
15	100,0%
16-∞	100,0%

#### Algemene toelichting

Met enige regelmaat komt het voor dat de gemeente Rheden bij de uitvoering van haar taken ter behartiging van het algemeen belang besluiten neemt, dan wel werken uitvoert of doet uitvoeren, waardoor één of meer burgers of bedrijven onevenredig zwaar worden benadeeld. Deze besluiten of feitelijke handelingen zijn rechtmatig. Toch kan er onder omstandigheden een verplichting tot vergoeden van schade ontstaan. Deze verplichting is gebaseerd op het rechtsbeginsel van 'égalité devant les charges publiques' (gelijke verdeling van publieke lasten).

Het college is op grond van artikel 4:81 van de Algemene wet bestuursrecht bevoegd tot het vaststellen van beleidsregels met betrekking tot een haar toekomstige of onder haar verantwoordelijkheid uitgeoefende, dan wel door haar gedelegeerde bevoegdheid. Met het vaststellen van deze beleidsregel wordt beoogd regels in het leven te roepen op grond waarvan benadeelden voldoende zekerheid wordt verschaft op welke wijze een verzoek om nadeel-compensatie kan worden ingediend en volgens welke normen het eventuele nadeel dat niet ten laste van de benadeelde behoort te blijven, zal worden vergoed. De beleidsregel roept geen nieuwe aansprakelijkheden in het leven, die naar de huidige stand van het recht niet reeds bestaan.

De gemeente Rheden informeert alle binnen haar grondgebied aanwezige netbeheerders in een zo vroeg mogelijk stadium over haar plannen. Daartoe worden op reguliere basis coördinatie-overleggen kabels en leidingen gehouden, waarvoor alle netbeheerders worden uitgenodigd. Doel van deze (niet vrijblijvende) bijeenkomsten is elkaar te informeren over de (wederzijdse) plannen ten aanzien van werkzaamheden en projecten in de infrastructuur. De aanbieders hebben dus ook een inspanningsverplichting om de gemeente Rheden te informeren. De planningen die onder andere besproken worden zijn meerjarenplannen, jaarplannen en plannen die op korte termijn worden gerealiseerd.

De beleidsregel is gebaseerd op de binnen de gemeente Rheden te voorziene planningshorizon. De gemeente Rheden gaat ervan uit dat binnen vijf (5) jaar na het verlenen van een vergunning voor het leggen van kabels en leidingen in openbare gronden de gemeente Rheden geen werkzaamheden uitvoert, die het nemen van maatregelen noodzakelijk maakt ten aanzien van conform vergunning (of in het verleden conform een vergunning) aangelegde kabels en leidingen. Na deze vijf (5) jaar wordt een periode van zes (6) t/m vijftien (15) jaar gehanteerd, waarbij het bedrag van nadeelcompensatie trapsgewijs wordt afgebouwd van 80% naar 0%. Voor meer informatie wordt verwezen naar de artikelsgewijze toelichting.

Artikelsgewijze toelichting

#### **Artikel 1 Begripsomschrijvingen**

Onder a AVOI: de Algemene Verordening Ondergrondse Infrastructuur gemeente Rheden is de overkoepelende verordening, waaronder deze beleidsregel hangt. De verordening beoogt de realisatie van één uniform regime voor telecom- en nutsbedrijven voor al het werk in openbare gronden. Beleidsmatig, procesmatig en praktisch wordt voorzien in lokaal beleid voor ordening van de openbare ondergrond en gelijke behandeling van partijen.

Onder h Nadeelcompensatie: het bedrag aan schade dat wordt uitgekeerd indien het nadeel buiten het normaal maatschappelijke risico van de benadeelde valt en de benadeelde deel uitmaakt van een beperkte groep die deze nadelen ondervindt, terwijl een grote groep baat heeft bij de voordelen van de overheidshandelingen.

#### **Artikel 2 Toepassingsbereik**

Telecommunicatiekabels zijn uitdrukkelijk uitgezonderd van deze beleidsregel. Deze kabels vallen onder de Telecommunicatiewet die voor het nemen van maatregelen ten aanzien van kabels en de kosten een geheel eigen regeling kent.

#### **Artikel 3 Nadeelcompensatie kabels en leidingen openbare gronden**

Het treffen van rechtmatige overheidsmaatregelen moet als een normale maatschappelijke ontwikkeling worden beschouwd, waarmee een ieder kan worden geconfronteerd en waarvan de nadelige gevolgen in beginsel voor rekening van de daardoor getroffen personen mogen worden gelaten. Dat neemt niet weg dat zich feiten en/of omstandigheden kunnen voordoen, waardoor een individueel belang ten gevolge van een dergelijke maatregel zodanig zwaar wordt getroffen, dat het uit die maatregel voortvloeiende nadeel redelijkerwijs niet ten laste van betrokkenen dient te blijven.

#### **Artikel 4 Berekening schadebedrag**

Bij de bepaling van de nadeelcompensatie wordt deze berekend op basis van de werkelijke kosten. Dit zijn de kosten die direct toegerekend kunnen worden aan het nemen van de maatregelen. Hierbij is van belang dat de te nemen maatregelen gerealiseerd moeten worden op basis van een technisch adequate oplossing tegen de maatschappelijk laagste kosten.

#### **Artikel 5 Aanwijzing binnen 5 jaar na vergunning**

De periode van vijf (5) jaren is de periode waarin redelijkerwijs voor de gemeente Rheden voorzienbaar is dat nieuwe ontwikkelingen in openbare gronden plaats zullen gaan vinden. De termijn begint vanaf het moment van inwerkingtreding van de vergunning.

#### **Artikel 6 Aanwijzing tussen 5 en 15 jaar**

De termijn vanaf zes (6) tot en met vijftien (15) jaren is de periode waarin de voorzienbaarheid steeds minder wordt. De kosten voor het nemen van maatregelen worden trapsgewijs aflopend vergoed.

#### **Artikel 7 Aanwijzing na 15 jaar**

Werkzaamheden binnen het openbare gebied van de gemeente Rheden zijn niet te voorzien op een termijn van vijftien jaren of langer. Als een vergunning zestien (16) jaar of langer geleden is afgegeven wordt geen nadeelcompensatie uitgekeerd. De kosten voor het nemen van maatregelen worden in dat geval volledig tot het bedrijfsrisico van de netbeheerder gerekend.

#### **Artikel 8 Nadeelcompensatie kabels en leidingen niet-openbare gronden**

Voor de bepaling van de hoogte van de nadeelcompensatie is in dit artikel aangesloten bij hetgeen is bepaald in de Onteigeningswet. Dit betekent dat 100% van het schadebedrag wordt vergoed. Ingevolge de regels van het onteigeningsrecht kan aanspraak worden gemaakt op volledige schadeloosstelling in geval kabels en leidingen liggen in grond die in eigendom is van de netbeheerder, als er een zakelijk recht rust op deze kabels en leidingen of er een gedoogplicht op grond van de Belemmeringenwet Privaatrecht bestaat.

#### **Artikel 9 Nadeelcompensatie kabels en leidingen overige gevallen**

Niet alle kosten worden vergoed. Alleen die betrekking hebben op de kosten voor ontwerp en begeleiding en de uitvoeringskosten. Hiermee wordt aangesloten bij de NKL 1999 (Nadeelcompensatieregeling verleggen *kabels en leidingen* in en buiten rijkswaterstaatswerken en spoorwegwerken 1999).

#### **Artikel 10 Schadebeperkingsplicht**

De netbeheerders en de gemeente Rheden moeten rekening houden met de wederzijdse belangen, bijvoorbeeld bij de technische oplossing of de keuze van het tracé. De te nemen maatregelen moeten gerealiseerd worden op basis van een technisch adequate oplossing dat tegen de maatschappelijk laagste kosten gerealiseerd kan worden.

#### **Artikel 11 Kosten bij meerdere te nemen maatregelen**

Als vanwege het werk sprake is van meerdere (tijdelijke) maatregelen, is op de eerste tijdelijke maatregel dit regime van nadeelcompensatie van toepassing en komen de kosten van de overige maatregelen ten laste van de gemeente Rheden. Bedoeld worden meerdere tijdelijke maatregelen op dezelfde locatie in een voorzienbare periode van dezelfde kabels en leidingen.

#### **Artikel 12 Voorzienbaarheid**

Als een vergunning wordt of is verleend aan een netbeheerder voor het leggen van kabels en leidingen op een locatie waarvan de gemeente Rheden vermoedt dat binnen vijf (5) jaar maatregelen genomen moeten worden ten aanzien van kabels en leidingen als gevolg van nieuwe ontwikkelingen en in de vergunning daartoe een bepaling is opgenomen, dan bestaat geen recht op nadeelcompensatie.

#### **Artikel 13 Voornemen nieuwe ontwikkelingen**

Dit artikel behoeft geen nadere toelichting.

#### **Artikel 14 Vooroverleg**

Het college voert vooroverleg met de netbeheerder nadat de netbeheerder geïnformeerd is over de plannen en de consequenties voor betrokken kabels en leidingen. Het college streeft ernaar in het overleg tot overeenstemming te komen over de te nemen maatregelen ten aanzien van kabels en leidingen. Tijdens het vooroverleg worden onder andere aspecten met betrekking tot de technische oplossing en planning aan de orde gesteld.

#### **Artikel 15 Niet noodzakelijke maatregelen**

Dit artikel behoeft geen nadere toelichting.

#### **Artikel 16 Aanwijzing tot het nemen van maatregelen**

Het college neemt het besluit tot het geven van een aanwijzing voor het nemen van maatregelen ten aanzien van kabels en leidingen. In het vooroverleg is hierover al dan niet overeenstemming bereikt. Het aanwijzingsbesluit richt zich op de noodzaak tot het nemen van maatregelen en het tijdstip waarop dit gerealiseerd moet zijn. Het besluit handelt uitdrukkelijk niet over ontstane schade en nadeelcompensatie. Die aspecten komen aan de orde in het besluit dat genoemd wordt in artikel 20 en dat genomen kan worden nadat een verzoek om nadeelcompensatie is ingediend door de netbeheerder. De aanwijzing is een besluit in de zin van de Algemene wet bestuursrecht waardoor er mogelijkheden zijn voor bezwaar en beroep.

#### **Artikel 17 Termijn indienen verzoek vaststelling nadeelcompensatie**

In dit artikel wordt een termijn van vijf (5) jaar gehanteerd voor het indienen van een verzoek tot vaststelling van de nadeelcompensatie. Hiervoor is aangesloten bij de verjaringstermijn van schadevergoedingen op grond van artikel 3:310 van het Burgerlijk Wetboek. Daarnaast streeft de gemeente Rheden ook naar een moment, niet al te ver in de toekomst, om financieel tot afronding te komen.

#### **Artikel 18 Indieningsvereisten**

Om tot een beslissing te kunnen komen op het verzoek van belanghebbende, zijn meer gegevens noodzakelijk dan in artikel 4:2 van de Algemene wet bestuursrecht als minimum opgesomd zijn. De aanduiding van de aard en de omvang van de schade en de specificatie van het schadebedrag moeten daarom bepaald worden op basis van de te onderscheiden kostenposten, gebruikmakend van bijlage 1.

#### **Artikel 19 Aantonen vergunning**

De netbeheerder moet zelf de periode aantonen van de ligging van de betreffende kabels en leidingen op die locatie. In beginsel zal dit plaatsvinden door het overleggen van een vergunning. Als niet kan worden aangetoond op welke datum de vergunning is verleend dan wel op welke datum het leggen is aangevangen, wordt ervan uitgegaan dat de betreffende kabels en leidingen langer dan 15 jaar aanwezig zijn en vindt geen nadeelcompensatie plaats.

#### **Artikel 20 Besluit tot vaststelling nadeelcompensatie**

Dit artikel behoeft geen nadere toelichting.

#### **Artikel 21 Betaling nadeelcompensatie**

Dit artikel behoeft geen nadere toelichting.

#### **Artikel 22 Kosten nemen van maatregelen kabels en leidingen**

Bij de bepaling van de nadeelcompensatie is sprake van een berekening op basis van de werkelijke kosten. Dit zijn de kosten die direct toegerekend kunnen worden aan het nemen van de maatregelen.

Hier worden dus alleen de kosten van ontwerp en begeleiding, van uit en in bedrijf stellen, uitvoeringskosten en materiaalkosten betrokken.

#### **Artikel 23 Kosten van ontwerp en begeleiding**

Voor de kosten van ontwerp en begeleiding hanteert het college redelijkerwijs een vast percentage van de totale kosten van uit en in bedrijf stellen, uitvoering en materiaal.

#### **Artikel 24 Kosten van uit en in bedrijf stellen**

Tijdelijke voorzieningen van operationele aard zijn voorzieningen die benodigd zijn om de levering tijdens de uitvoering van een maatregel te waarborgen. Voorbeelden zijn extra kosten van personele aard ten behoeve van bedrijfsvoering en hulpmiddelen zoals watertanks, gasflessen en noodaggregaten.

#### **Artikel 25 Uitvoeringskosten**

Kosten van civieltechnische-, bouwkundige- en installatietechnische werkzaamheden zijn bijvoorbeeld werkputten en ondersteuning. Onder tijdelijke voorzieningen van fysieke aard worden alle tijdelijke fysieke leidingverbindingen verstaan die de netbeheerder moet aanleggen en later buiten bedrijf moet stellen. Deze kosten houden nauw verband met de noodzakelijke continuïteit van het bedrijfsproces van de betrokken netbeheerder. Het betreffen voorzieningen die worden opgeheven zodra de definitieve maatregelen zijn gerealiseerd. De kosten die de aannemer moet maken om de leiding uit de grond te halen vallen onder uitvoeringskosten. Ook het opslaan in hanteerbare stukken en het transport op de bouwlocatie zijn uitvoeringskosten. De kosten voor de afvoer van vrijgekomen materialen naar een tijdelijk werkterrein behoren bijvoorbeeld ook tot de uitvoeringskosten.

#### **Artikel 26 Materiaalkosten**

Onder materiaalkosten worden in ieder geval verstaan kosten van leidingcomponenten, kosten van elektrotechnische, werktuigbouwkundige en civieltechnische materialen, kosten van bouwmaterialen en kosten van bouwmaterialen bestemd voor gebouwen waarin delen van leidingsystemen worden ondergebracht. Transportkosten en stortkosten van vrijgekomen leidingen vanaf de bouwlocatie naar de stort of verwerkingslocatie behoren tot de materiaalkosten (behalve de stortkosten ingeval de leiding asbesthoudende stoffen bevat. Hierbij is in aanmerking genomen dat deze kosten bij vervanging van de leiding op eigen initiatief ook ten laste komen van netbeheerder). De materiaalkosten van constructieve en/of bijzondere voorzieningen die worden veroorzaakt door eisen van derden (en niet door de gemeente Rheden) vallen ook onder de materiaalkosten.

#### **Artikel 27 Bundeling werkzaamheden**

In geval van bundeling van werkzaamheden van verschillende netbeheerders moeten de kosten worden verdeeld over de netbeheerders. De projectkosten worden verdeeld in direct aan de netbeheerders toe te delen kosten en gezamenlijke kosten. De direct toe te delen kosten zijn kosten van in en uit bedrijf stellen en materiaalkosten exclusief de extra materialen die nodig zijn voor de gezamenlijke kruising. De gezamenlijke kosten zijn de uitvoeringskosten, ontwerp en begeleiding en de extra materialen die nodig zijn om gezamenlijk te kruisen. De verdeelsleutel voor de gezamenlijke kosten wordt bepaald op basis van de afzonderlijke fictieve kosten van uitvoering en ontwerp en begeleiding die zouden moeten worden gemaakt als elke netbeheerder afzonderlijk zou kruisen.

#### **Artikel 28 Overgangsrecht**

Dit artikel behoeft geen nadere toelichting.

#### **Artikel 29 Inwerkingtreding**

Dit artikel behoeft geen nadere toelichting.

#### **Artikel 30 Citeertitel**

Dit artikel behoeft geen nadere toelichting.

#### **Bijlagen**

De bijlagen behoeven geen nadere toelichting.