

Aanwijzingsbesluit APV Bloemendaal 2017

Het college van burgemeester en wethouders en de burgemeester van Bloemendaal;

gelet op de Algemene plaatselijke verordening Bloemendaal 2017;

BESLUITEN IEDER VOOR ZOVER BEVOEGD:

1. vast te stellen het: **AANWIJZINGSBESLUIT APV BLOEMENDAAL 2017**

artikel	inhoud aanwijzingsbesluit	grondslag APV 2017	• aanwijzing
1.	Het aanwijzen van openbare plaatsen waar het verboden is geschreven of gedrukte stukken dan wel afbeeldingen onder het publiek te verspreiden dan wel openlijk aan te bieden, aan te bevelen of bekend te maken	2.6, 1 ^o lid,	<ul style="list-style-type: none"> • in Bloemendaal: • de Bloemendaalseweg tussen Mollaan en Rustenburgherweg; • de Zomerzorgelaan tussen Bloemendaalseweg en Verlengde Koepellaan; • in Bloemendaal aan Zee: • het strand, strandopgangen en de Kop van de Zeeweg (inclusief de parkeerterreinen); • in Overveen: • de Zijlweg tussen Zandvoorterpad en Bloemendaalseweg; • de Bloemendaalseweg tussen Zijlweg en Julianalaan/-Militairenweg; • in Vogelenzang: • de kruising van de Deken Zondaglaan met de Monseigneur Borretlaan.
2.	Het aanwijzen van wegen en tijden waar het verboden is als straatartiest, straatmuzikant, straatfotograaf, filmoperateur of gids op te treden	2.9, 1 ^o lid	<ul style="list-style-type: none"> • in Bloemendaal aan Zee: • het strand, de strandopgangen en de Kop van de Zeeweg (inclusief de parkeerterreinen); • in Bloemendaal en Overveen: • nabij winkels aan de Bloemendaalseweg en de Tetterodeweg; • in Bennebroek: • de Zwarteweg; • de Bennebroekerlaan; • Schoollaan tussen de Bennebroekerlaan en de Talmalaan-/Wilhelminaplein.



3.	Het aanwijzen van aanplakborden of -zuilen voor het aanbrengen van meningsuitingen en bekendmakingen	2.42, 4 ^e lid	<ul style="list-style-type: none">• de aanplakzuil nabij het Julianaanviaduct
4.	Het aanwijzen van gebieden waar het verboden is alcoholhoudende drank te gebruiken of angebroken flessen, blikjes e.d. met alcoholhoudende drank bij zich te hebben	2.48, 1 ^e lid	<ul style="list-style-type: none">• alle wegen als bedoeld in artikel 1.1, aanhef en onder sub a van de Algemene plaatselijke verordening Bloemendaal 2017
5.	Het aanwijzen van terreinen waar een markt, kermis, uitvoering, bijeenkomst of plechtigheid gehouden wordt die publiek trekt en waar het verboden is zich met een fiets of bromfiets te begeven.	2.52	<ul style="list-style-type: none">• evenemententerrein 'Middendorp' gelegen aan de Bennebroekerlaan te Bennebroek gedurende de dag/dagen waarop het evenement wordt gehouden.
6.	Het aanwijzen van plaatsen waar het verboden is honden te laten verblijven of te laten lopen	2.57, 1 ^e lid onder b	<ul style="list-style-type: none">• het gebied van de Amsterdamse Waterleiding voor zover gelegen binnen het grondgebied van de gemeente Bloemendaal;• het Bloemendaalse strand tussen de grens met de gemeente Zandvoort en de lijn die ligt 50 meter ten noorden van de strandopgang bij het strandpaviljoen plaatselijke bekend als Parnassia en loodrecht getrokken is vanaf de kustlijn in de periode van 15 mei tot en met 15 september; en• het Bloemendaalse strand tussen strandpaal 59.500 en de grens met de gemeente Velsen in de periode van 15 mei tot en met 15 september.
7.	Het aanwijzen van plaatsen binnen de bebouwde kom waar het verbod van loslopende honden niet geldt:	2.57, 2 ^e lid	<ul style="list-style-type: none">• <u>in Aerdenhout:</u>• de Van Vollenhovenlaan;• het voetpad tussen de Van Vollenhovenlaan en de Leeuwerikenlaan;• de Van Haemstedelaan;• het Mr. H. Enschedépark;• de Zwaluwenweg met uitzondering van het gedeelte tussen de Leeuwerikenlaan en de Nachtegalenlaan;• <u>in Bloemendaal:</u>• het Bloemendaalse bos met uitzondering van het gedeelte rondom het Hertenkamp;• het verbindingspad tussen de Brederodelaan en de Bergweg te Bloemendaal;• de Lage Duin en Daalseweg tussen de Saxenburgherweg en de Karmelweg;• het Koningin Wilhelminadijn;• het doodlopende gedeelte van de Johan Verhulstweg plaatselijk ook bekend als het Bospad;



			<ul style="list-style-type: none">• het gedeelte van de Hoge Duin en Daalseweg tussen de Ter Hoffsteedeweg en de Kijkduintrap;• <u>in Overveen</u>:• het Brouwerskolkpark;• de Zeeweg (voetpaden);• <u>in Bloemendaal aan Zee</u>:• het Bloemendaalse strand tussen de strandopgang bij Parnassia en strandpaal 59.500;• <u>in Vogelenzang</u>:• de Beksiaan zowel oostelijk als westelijk van de Vogelenzang-seweg;• de Vogelenzangse-duinweg;• de Tweede Doodweg;• het gebied ten zuiden en ten oosten van de geluidwal in Vogelenzang-oost vanaf de achterzijde van het perceel Gravin Adahof 1 tot de brug nabij het perceel Graaf Albrechtlaan 19.• <u>in Bennebroek</u>:• Linnaeusbos;• de Geitewei;• wandelpad rond Rottegat/Ringvaart;• terrein langs Groot hoefbladlaan/Rijksstraatweg.
8.	Het aanwijzen van plaatsen waar het (evenals op weggedeelten voor voetgangers of fietsers, op als zodanig ingerichte kinderspeelplaatsen, zandbak of speelweide) verontreiniging door honden verboden is	2.58, 1 ^e lid onder c	<ul style="list-style-type: none">• het strand en de strandopgangen• parken, wandelplaatsen, plantsoenen, groenstroken, grasperken en bermen
9.	Het aanwijzen van plaatsen waar het ter voorkoming of opheffing van overlast of schade aan de openbare gezondheid verboden is daarbij aangeduide dieren: a. aanwezig te hebben, of: b. aanwezig te hebben anders dan met inachtneming van de door hen gestelde regels, of: c. aanwezig te hebben tot een groter aantal dan in die aanwijzing is aangegeven.	2.60, 1 ^e lid	<p>Binnen de bebouwde kom zoals bedoeld in artikel 1.1, onder d, van de APV 2017</p> <p>Zie verder nadere regels: Reg. nr. 2016020619</p>



10.	Het per kalenderjaar aanwijzen van collectieve festiviteiten waarbij gedurende de daarbij aan te wijzen dagen of dagdelen de waarden bedoeld in de art. 2.17, 2.19 en 2.20 van het Besluit en art. 4.5 APV niet gelden.	4.2, 1 ^e lid	<ul style="list-style-type: none">• <u>kern Aerdenhout:</u>• Koningsdag;• <u>kern Bloemendaal:</u>• Koningsdag;• Jaarmarkt;• <u>kern Overveen:</u>• Koningsdag;• <u>kern Vogelenzang:</u>• Koningsdag;• <u>kern Bennebroek:</u>• Koningsdag;• Feestweek;
11.	Het aanwijzen van wegen of weggedeelten waar het verbod een voertuig dat, met inbegrip van de lading, een lengte heeft van meer dan 6 meter of een hoogte van meer dan 2,4 meter te parkeren NIET van toepassing is.	5.8	<ul style="list-style-type: none">• <u>in Bloemendaal:</u>• het parkeerterrein aan de Bergweg;• <u>in Overveen:</u>• het parkeerterrein bij de Tetterodesporthal;• <u>in Vogelenzang:</u>• het parkeerterrein aan de Henk Lensenlaan.
12.	Het aanwijzen van plaatsen waar het verboden is te venten.	5.15	<ul style="list-style-type: none">• <u>Bloemendaal aan Zee:</u>• het strand, strandopgangen en de Kop van de Zeeweg (inclusief de parkeerterreinen).
13.	Het aanwijzen van openbare plaatsen of bepaalde dagen en uren waar het venten met gedrukte of geschreven stukken waarin gedachten en gevoelens worden geopenbaard als bedoeld in art. 7, 1 ^e lid van de Grondwet is verboden.	5.16, 2 ^e lid	<ul style="list-style-type: none">• <u>Bloemendaal aan Zee:</u>• het strand, strandopgangen en de Kop van de Zeeweg (inclusief de parkeerterreinen).
14.	Het aanwijzen van gedeelten van openbaar water waar het verboden is met een vaartuig een ligplaats in te nemen of te hebben dan wel een ligplaats voor een vaartuig beschikbaar te stellen.	5.25, 1 ^e lid	<ul style="list-style-type: none">• Alle openbare wateren in de gemeente m.u.v.:• het gedeelte van het openbaar water bekend als de Leidsevaart voor zover gelegen tussen de woonhuizen aan deze vaart tussen de huisnummers 38 t/m 154.• het gedeelte van het openbaar water bekend als de Bennebroekervaart gelegen tussen de aan-gebrachte doorvaartbeperking tot aan de in de vaart gelegen woonboot plaatselijk bekend Meerweg 79.



15.	Het aanwijzen van personen en instellingen waarvoor het verbod als bedoeld in art. 5.40, 1 ^e lid niet van toepassing is	5.40, 4 ^e lid	• hulpdiensten (zoals politie, ambulance, brandweer, reddings-brigade, Vogel-rampen-fonds), Rijkswaterstaat, gemeente Bloemendaal, Hoogheemraadschap van Rijnland
16.	Het aanwijzen van delen van het strand waar een activiteit als bedoeld in art. 5.40, 1 ^e lid voor bepaalde vaartuigen met ontheffing van het college is toegestaan	5.40, 5 ^e lid	• gehele strand en strandafgangen
17.	Het aanwijzen van personen en instellingen waarvoor het verbod tot het berijden van het strand niet geldt	5.45, 2 ^e lid	• hulpdiensten (zoals politie, ambulance, brandweer, reddingsbrigade, Vogelrampen-fonds) Rijkswaterstaat, gemeente Bloemendaal, Hoogheemraadschap van Rijnland. • Diegenen die slechts toegang willen tot de strandafgang en het achterpad onder voorwaarde dat ze stapvoets rijden, de strandafgang vrijhouden, niet parkeren en slechts om te laden/lossen.
18.	Het aanwijzen van gebieden waar het verboden is met een metaaldetector of enig ander voorwerp, kennelijk bedoeld voor het opsporen van explosieven, wapens, munitie e.d. te gebruiken of voor gebruik voorhanden te hebben	5.48, 1 ^e lid	• het gebied zoals op de bij dit besluit behorende plattegrond is aangegeven

2. dit besluit aan te halen als: 'Aanwijzingsbesluit APV Bloemendaal 2017';
3. dit besluit met terugwerkende kracht in werking te laten treden op 10 januari 2017;
4. met ingang van het onder 3. genoemde tijdstip het 'Aanwijzingsbesluit APV Bloemendaal 2010', in te trekken.

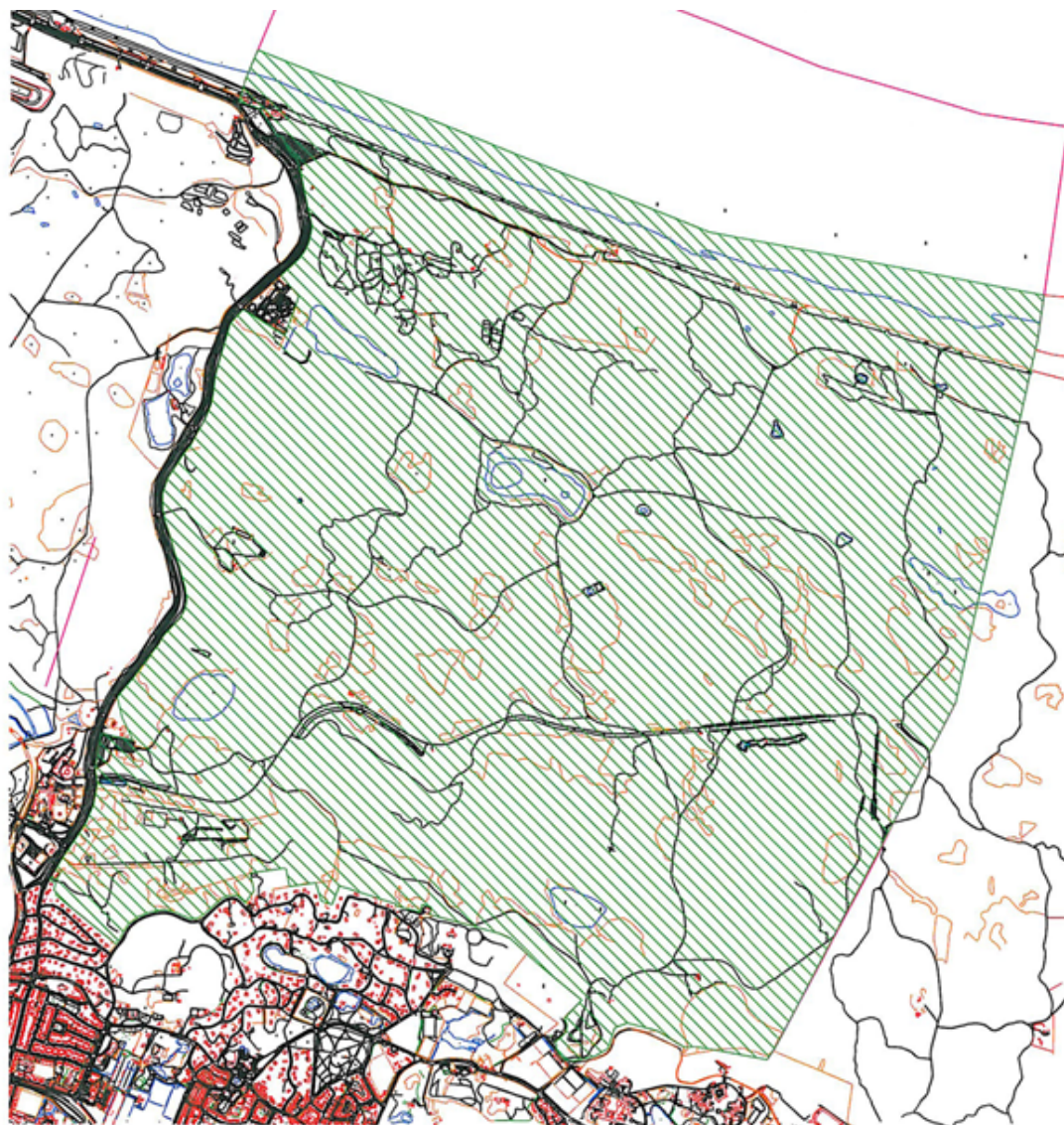
Aldus besloten in hun vergadering van 6 februari 2017.

*Burgemeester en wethouders voornoemd,
De secretaris,
W. Atsma*

*de burgemeester,
B.B. Schneiders*

*De burgemeester voornoemd,
B.B. Schneiders*

Plattegrond behorende bij artikel 18 van het Aanwijzingsbesluit APV Bloemendaal 2017;
Betreft de aanwijzing van de gebieden als bedoeld in artikel 5.48 van de Algemene plaatselijke verordening Bloemendaal 2017.



TOELICHTING AANWIJZINGSBESLUIT APV BLOEMENDAAL 2017

Algemeen

Het Aanwijzingsbesluit Algemene plaatselijke verordening Bloemendaal 2017 – hierna: het aanwijzingsbesluit – is een herziening van het bestaande aanwijzingsbesluit, dat op grond van de vorige Algemene plaatselijke verordening genomen is.

Grondslag bevoegdheid

De APV geeft het college van burgemeester en wethouders en de burgemeester op grond van verschillende bepalingen in de APV de bevoegdheid om door middel van een aanwijzingsbesluit aan een *bepaalde* gedraging een *bepaald* rechtsgevolg te verbinden.

Daarnaast hebben het college van burgemeester en wethouders en de burgemeester op grond van bepalingen in de APV de bevoegdheid om door middel van een aanwijzingsbesluit een *bepaald* rechtsgevolg, dat de APV aan een *bepaalde* gedraging verbindt, weer ongedaan te maken.

De opzet van het besluit

Vorige algemene plaatselijke verordeningen voorzagen ook al in de bevoegdheid van burgemeester en wethouders en de burgemeester tot het nemen van aanwijzingsbesluiten. Dit Aanwijzingsbesluit APV Bloemendaal 2017 voorziet in één overzichtelijk geheel van alle aanwijzingsbesluiten op grond van de APV. Dit aanwijzingsbesluit herzien wij, zoals nu, bij wijziging van enkele onderdelen in zijn geheel zodat het overzicht net als bij de regels in de APV zelf bewaard blijft. Op die manier draagt dit aanwijzingsbesluit bij aan een betere informatievoorziening van belanghebbenden.

Daarnaast is van belang dat wij door middel van één besluit, waarin alle aanwijzingen zijn opgenomen, een integrale afweging kunnen maken van alle mogelijkheden, die de APV biedt, om verboden, die betrekking hebben op het gebruik van de openbare ruimte, in te stellen dan wel te laten vervallen.

ARTIKELSGEWIJZE TOELICHTING

- 1. Het aanwijzen van wegen of gedeelten daarvan waar het verboden is gedrukte of geschreven stukken dan wel afbeeldingen onder publiek te verspreiden dan wel openlijk aan te bieden, aan te bevelen of bekend te maken.**

Het verspreiden van gedrukte of geschreven stukken of afbeeldingen valt onder het grondwettelijk recht van vrije meningsuiting. Om die reden kan de gemeente niet een algemeen verbod instellen op het verspreiden van stukken en afbeeldingen. Een algemeen verbod betekent een inbreuk op de vrijheid van meningsuiting op grond van artikel 7 van de Grondwet. De aanwijzing beperkt zich daarom tot die plaatsen waar het verspreiden van stukken en afbeeldingen de meeste overlast veroorzaakt en voorafgaand toezicht door middel van een ontheffingenstelsel wenselijk is: het strand en de Kop van de Zeeweg en de winkelstraten in Bloemendaal, Overveen, Vogelenzang en Bennebroek. Door deze aanwijzing blijven er in Bloemendaal voldoende middelen over om gedachten en gevoelens te openbaren. Het verbod geldt immers niet voor het huis-aan-huis verspreiden of aan huis bezorgen van gedrukte of geschreven stukken en afbeeldingen. Bovendien kan het college ontheffing verlenen van het verbod.
- 2. Het aanwijzen van plaatsen waar het verboden is als straatartiest, straatfotograaf, tekenaar, filmoperateur of gids op te treden.**

Net als bij het verspreiden van stukken en afbeeldingen geldt voor deze aanwijzing dat de gemeente het optreden van genoemde personen niet ongelimiteerd kan beperken. De aanwijzing van verbodplaatsen mag niet tot gevolg hebben, dat de gemeente het optreden op de weg praktisch onmogelijk maakt. Om die reden heeft de gemeente plaatsen aangewezen, waar het optreden van personen de meeste overlast veroorzaakt en voorafgaand toezicht door middel van een ontheffingenstelsel wenselijk is. Door deze aanwijzing blijven er in Bloemendaal voldoende mogelijkheden over om in deze vorm gedachten en gevoelens te openbaren. Het college kan voor de plaatsen, waar het verbod door deze aanwijzing geldt, ontheffing verlenen.
- 3. Het aanwijzen van aanplakzuilen voor het aanbrengen van meningsuitingen en bekendmakingen**

Het streven is het Julianalaanviaduct e.o. vrij te houden van aanplakbiljetten. De aanplakzuil nabij dit viaduct biedt een goed alternatief.
- 4. Het aanwijzen van gebieden waar het verboden is alcoholhoudende dranken te nuttigen of aangebroken flesjes, blikjes en dergelijke met alcoholhoudende drank bij zich te hebben.**

Dit onderdeel van het aanwijzingsbesluit maakt het mogelijk om het alcoholgebruik op voor publiek toegankelijke plaatsen buiten de horeca inrichtingen te reguleren. Het verbod geldt niet voor terrassen, die behoren tot horecabedrijven als bedoeld in artikel 1 van de Drank- en Horecawet en voor plaatsen, die geen horecabedrijf zijn en waarvoor een ontheffing om drank te schenken op grond van deze wet is verleend. Op deze manier komt ook het schenken van drank op straat onder het toezicht te staan door middel van het ontheffingenstelsel van de Drank- en Horecawet. Dit toezicht is ingesteld op grond van het belang van de openbare orde.



5. **Het aanwijzen van terreinen waar een markt, kermis, uitvoering, bijeenkomst of plechtigheid gehouden wordt die publiek trekt en waar het verboden is zich met een bromfiets te begeven.**
Het evenemententerrein 'Middendorp' gelegen aan de Bennebroekerlaan te Bennebroek is een multifunctioneel terrein dat voor dergelijke activiteiten geschikt is waarbij het meevoeren van fietsen en/of bromfietsen niet gewenst is.
6. **Het aanwijzen tot gebieden, waar verboden is honden te laten verblijven of te laten lopen.**
Het strand vervult diverse functies, waarvan er twee met elkaar strijdig zijn. Het betreft de functies van het strand voor de dagrecreatie en voor het laten verblijven en laten lopen van honden. Om die reden wijst dit onderdeel van het aanwijzingsbesluit delen van het strand aan waar het tijdens het strandseizoen (15 mei t/m 15 september) verboden is honden te laten verblijven of te laten lopen, zodat zij de dagrecreatie daar niet verstoren. Het betreft het gehele strand van Bloemendaal met uitzondering van het gedeelte tussen de strandopgang bij het strandpaviljoen Parnassia en strandpaal genummerd 59.500. Op dit laatste gedeelte is het laten loslopen en verblijven van honden wel toegestaan.
De andere aanwijzing betreft de terreinen van de Amsterdamse Waterleiding. Het verblijven en lopen van honden levert op deze terreinen wegens mogelijke verontreiniging gevaar op voor de waterwinning.
7. **Het aanwijzen van plaatsen waar het verbod om honden te laten loslopen niet geldt.**
Deze aanwijzingen betreffen plaatsen waar honden mogen loslopen. Elke kern is van deze plaatsen voorzien.
8. **Het aanwijzen van plaatsen waar het – naast de al in de APV genoemde plaatsen – verplicht is om als eigenaar of houder van een hond er voor te zorgen, dat die hond zich niet van uitwerpselen ontdoet.**
In verband met de bruikbaarheid van het strand voor de verschillende recreatieve functies die het vervult, is gekozen voor een algemeen verbod van verontreiniging door honden. De strafbaarheid wordt opgeheven indien de eigenaar of houder er voor zorg draagt dat de uitwerpselen onmiddellijk worden verwijderd.
9. **Het aanwijzen van plaatsen inzake het houden van hinderlijke of schadelijke dieren.**
Het is de rechthebbende op een perceel binnen de bebouwde kom verboden pluimvee te houden, tenzij alleen vrouwelijke dieren worden gehouden tot een maximum van 5 dieren. Zie verder de nadere regels 2016020619
10. **Het per kalenderjaar aanwijzen van collectieve festiviteiten waarbij gedurende de daarbij aan te wijzen dagen of dagdelen de waarden bedoeld in de art. 2.17, 2.19 en 2.20 van het Besluit niet gelden.**
Binnen de gemeente worden in de diverse kernen verschillende jaarlijks terugkerende festiviteiten gehouden. Deze activiteiten lenen zich er voor om ze op te nemen in dit aanwijzingsbesluit.
11. **Het aanwijzen van wegen en weggedeelten waar het verbod om grote voertuigen te parkeren niet geldt.**
De aanwijzing is een gevolg van het (al eerder) van kracht worden van een algemeen verbod in de APV om in de gemeente grote voertuigen te parkeren. Het parkeren van grote voertuigen is een bron van overlast niet alleen in de bebouwde maar ook onbebouwde gebieden. Om het parkeren van grote voertuigen niet helemaal onmogelijk te maken voorziet deze aanwijzing in plaatsen waar genoemd verbod niet geldt omdat het daar het minst bezwarend is.
12. **Het aanwijzen van plaatsen waar het verboden is te venten.**
Er is gekozen voor een algemene regel voor aangewezen plaatsen en het is slechts verboden als de openbare orde wordt verstoord, de openbare veiligheid, de volksgezondheid of het milieu in gevaar komen. Op voorhand is gekozen om het ventverbod van toepassing te verklaren op het strand, de strandopgangen en de Kop van de Zeeweg. Alleen met een vergunning kan op deze plaatsen worden gevent.
13. **Het aanwijzen van openbare plaatsen of bepaalde dagen en uren waar het venten met gedrukte of geschreven stukken waarin gedachten of gevoelens worden geopenbaard als bedoeld in art. 7, 1^e lid van de Grondwet is verboden.**
In aanvulling op de aanwijzing onder 12 is er voor gekozen om dit verbod eveneens van toepassing te doen zijn op het strand, de strandopgangen en de Kop van de Zeeweg.
14. **Het aanwijzen van gedeelten van openbaar water, waar het verbod tot het innemen van een ligplaats voor pleziervaartuigen niet geldt.**
De aanwijzing vloeit voort uit het instellen van een algemeen verbod in de APV tot het innemen van ligplaatsen voor vaartuigen, waaronder woonschepen en pleziervaartuigen. Om toch gelegenheid te bieden voor pleziervaartuigen om ligplaats in te nemen is gekozen voor het aanwijzen van openbaar water, waar dit het minst bezwarend is. Voor het innemen van een ligplaats voor woonschepen geldt sinds 1 november 2003 een vergunningsplicht.
- 15/17. **Vaartuigen en rijden op het strand.**
Deze bepalingen spreken voor zichzelf.



18. **Het aanwijzen van gebieden waar het verboden is met een metaaldetector of enig ander voorwerp, kennelijk bedoeld voor het opsporen van explosieven, wapens, munitie e.d. te gebruiken of voor gebruik voorhanden te hebben.**

Vanuit het overlegorgaan Nationaal Park Zuid-Kennemerland is gevraagd de APV aan te passen, zodat boswachters kunnen bekeuren als 'wandelaars' naar munitie in de duinen 'zoeken'. Er zijn vele gevaarlijke situaties door de boswachters gesignaleerd waartegen vooralsnog niet tegen opgetreden kon worden. Aangezien dit niet enkel geldt voor het duingebied maar ook voor het strand, is het verbod ook voor het strand van toepassing tot aan de verste laagwaterlijn. Alleen het duingebied ten noorden van de Zeeweg heeft veel explosieve geschiedenis. Het gebied ten zuiden van de Zeeweg is niet meegenomen, omdat het gebied minder toegankelijk is en minder historisch belast.