

Aanwijzingbesluit Honden Natuur- en Recreatieschap IJsselmonde 2016

Het Dagelijks Bestuur van de Gemeenschappelijke regeling voor het natuur- en recreatieschap IJsselmonde,

Overwegende dat het op grond van artikel 11.5, eerste en tweede lid van de Algemene Verordening Natuur- en Recreatieschap IJsselmonde 2007 verboden is om honden los te laten lopen of verblijven en de eigenaar of houder van een hond de zorg draagt dat dit dier geen overlast veroorzaakt aan anderen en geen uitwerpselen achterlaat (opruimplicht);

Overwegende dat het Dagelijks Bestuur plaatsen kan aanwijzen waar het verboden is een hond te laten verblijven of te laten lopen danwel een hond te laten verblijven of te laten lopen zonder dat die hond is aangeliend;

Gelet op artikel 11.5, eerste lid en aanhef onder a en b, van de Algemene verordening voor het Natuur- en recreatieschap IJsselmonde;

besluit :

1. De navolgende deelgebieden aan te wijzen waar de in artikel 11.5, eerste en tweede lid van de Algemene Verordening Natuur- en Recreatieschap IJsselmonde 2007 bedoelde verbod om honden los te laten lopen of verblijven en opruimplicht, niet van toepassing zijn:
 - Zuidpolder Barendrecht Oost: het groen gearceerde terrein en het blauw gearceerde terrein tussen 1 maart en 31 juli (tekening 7c)
 - Zuidpolder Barendrecht West: het groen gearceerde terrein (tekening 7a)
 - Hooge Nesse – Veerplaat: het groen gearceerde terrein (tekening 6)
 - Zuidelijk Randpark, Clarabos en Molenstee: het groen gearceerde terrein (tekening 5a)
 - Zuidelijk Randpark, Vaanbos en Vrijenburgbos: het groen gearceerde terrein (tekening 5b)
 - Sandelingen Ambacht: het groen gearceerde terrein (tekening 2)
2. De navolgende deelgebieden aan te wijzen waar de in artikel 11.5, eerste en tweede lid van de Algemene Verordening Natuur- en Recreatieschap IJsselmonde 2007 bedoelde verbod om honden los te laten lopen of verblijven niet van toepassing is maar waar de eigenaar of houder van een hond of degene aan wiens zorg een hond kennelijk is toevertrouwd, is verplicht ervoor te zorgen dat die hond zich niet van uitwerpselen ontdoet op de weg:
 - Donckse Velden: het groen geruite gearceerde terrein (tekening 4)
 - Oosterpark: het groen geruite gearceerde terrein (tekening 8)
3. De navolgende gebieden zoals nader aangeduid op de bij dit aanwijzingsbesluit behorende tekeningen aan te wijzen waar het voor een eigenaar of houder van een hond verboden is die hond te laten verblijven of te laten lopen:
 - Johannapolder: het rood gearceerde terrein (tekening 1)
 - Zuidpolder Barendrecht West: het rood gearceerde terrein (tekening 7a)
 - Zuidpolder Barendrecht, Barendbos: het rood gearceerde terrein (tekening 7b)
 - Zuidpolder Barendrecht Oost: het rood gearceerde terrein (tekening 7c)
 - Polder Buitenland Heerjansdam: het rood gearceerde terrein (tekening 3)
 - Hooge Nesse, Veerplaat: het rood gearceerde terrein (tekening 6)
 - Sandelingen Ambacht: het rood gearceerde terrein (tekening 2)
 - Zuidelijk Randpark, Clarabos en Molenstee: het rood gearceerde terrein (tekening 5a)
 - Zuidelijk Randpark, Vaanbos en Vrijenburgbos: het rood gearceerde terrein (tekening 5b)
 - Zuidelijk Randpark, Kooiwalbos: het rood gearceerde terrein (tekening 5c)
 - Oosterpark: het rood gearceerde terrein (tekening 8)
 - Donckse Velden: het rood gearceerde terrein (tekening 4)
 - Wevershoek (tekening 9)
4. Aanwijzing verbodszone spartelbadje in Hoge Veld te laten vervallen (tekening 10).
5. Dit aanwijzingsbesluit treedt in werking op de dag na die waarop zij is bekendgemaakt.
6. Dit aanwijzingsbesluit wordt aangehaald als: Aanwijzingbesluit Honden Natuur- en Recreatieschap IJsselmonde 2016.

Aldus vastgesteld in de vergadering van het Dagelijks Bestuur van 9 december 2016.

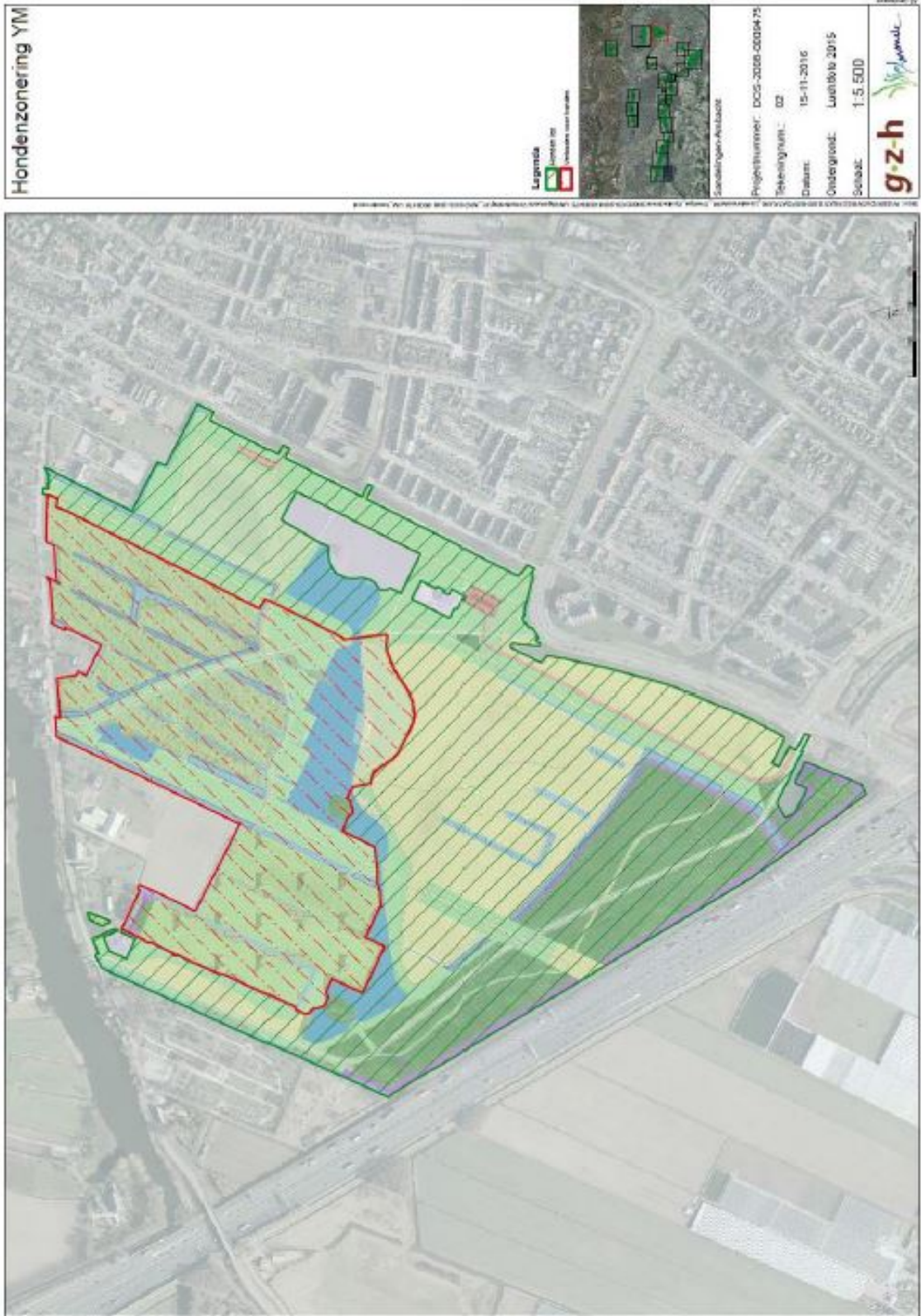
De secretaris,

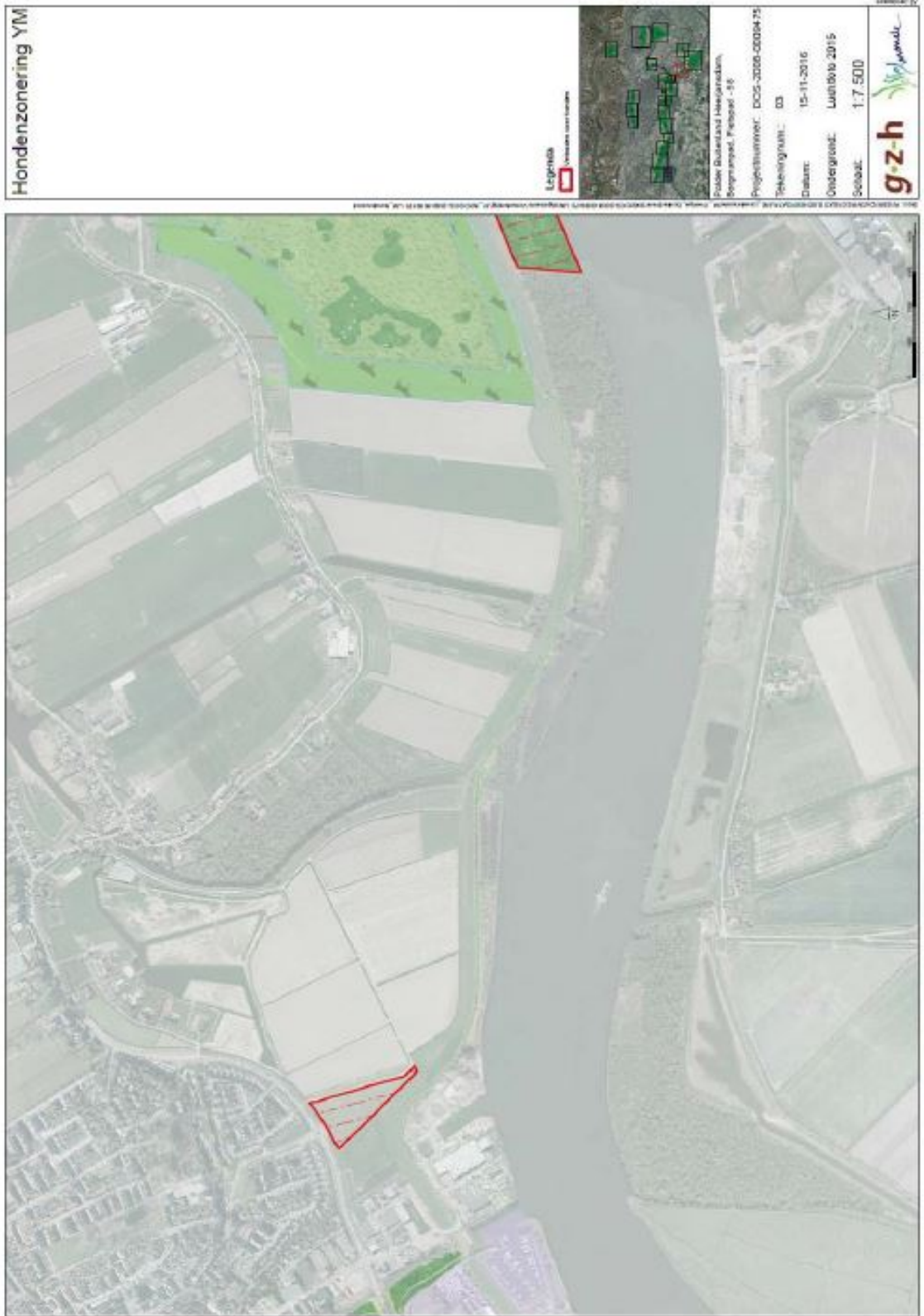
De voorzitter,

Rechtsmiddelenclausule

Tegen dit besluit kan door een belanghebbende binnen zes weken na de datum van publicatie een bezwaarschrift worden ingediend bij het Dagelijks Bestuur van de Gemeenschappelijke regeling voor het natuur- en recreatieschap IJsselmonde, Postbus 341, 3100 AH Schiedam. Een bezwaarschrift moet zijn ondertekend en bevat ten minste de naam en het adres van de indiener, de dagtekening, een omschrijving van het besluit waartegen het bezwaar zich richt en de gronden van het bezwaar. Het instellen van bezwaar schorst de werking van het besluit niet. In het geval van een spoedeisend belang kan bij de voorzieningenrechter van de Rechtbank Rotterdam, Postbus 50950, 3007 BL Rotterdam een verzoek om een voorlopige voorziening worden ingediend en om schorsing van het besluit worden gevraagd.



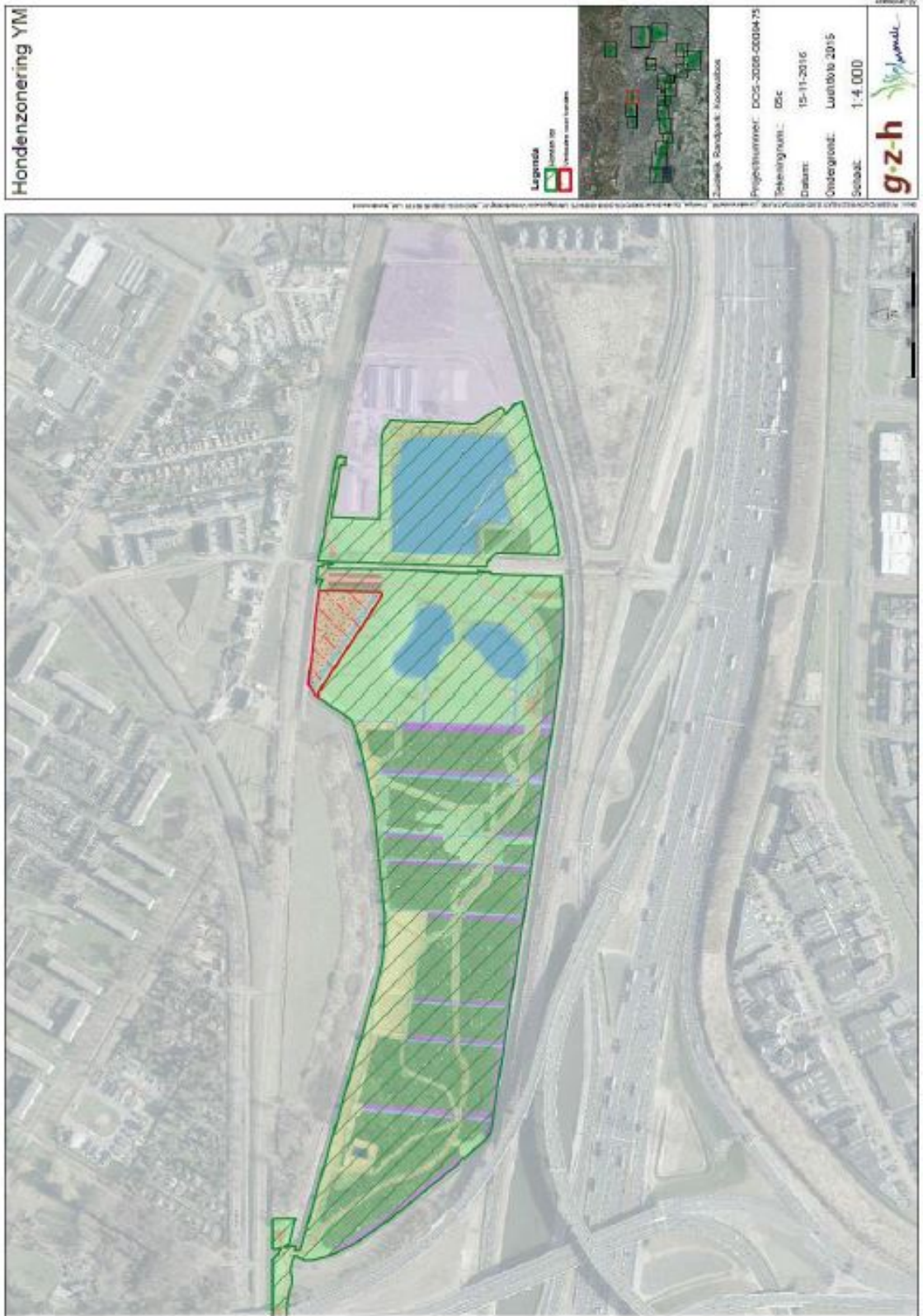






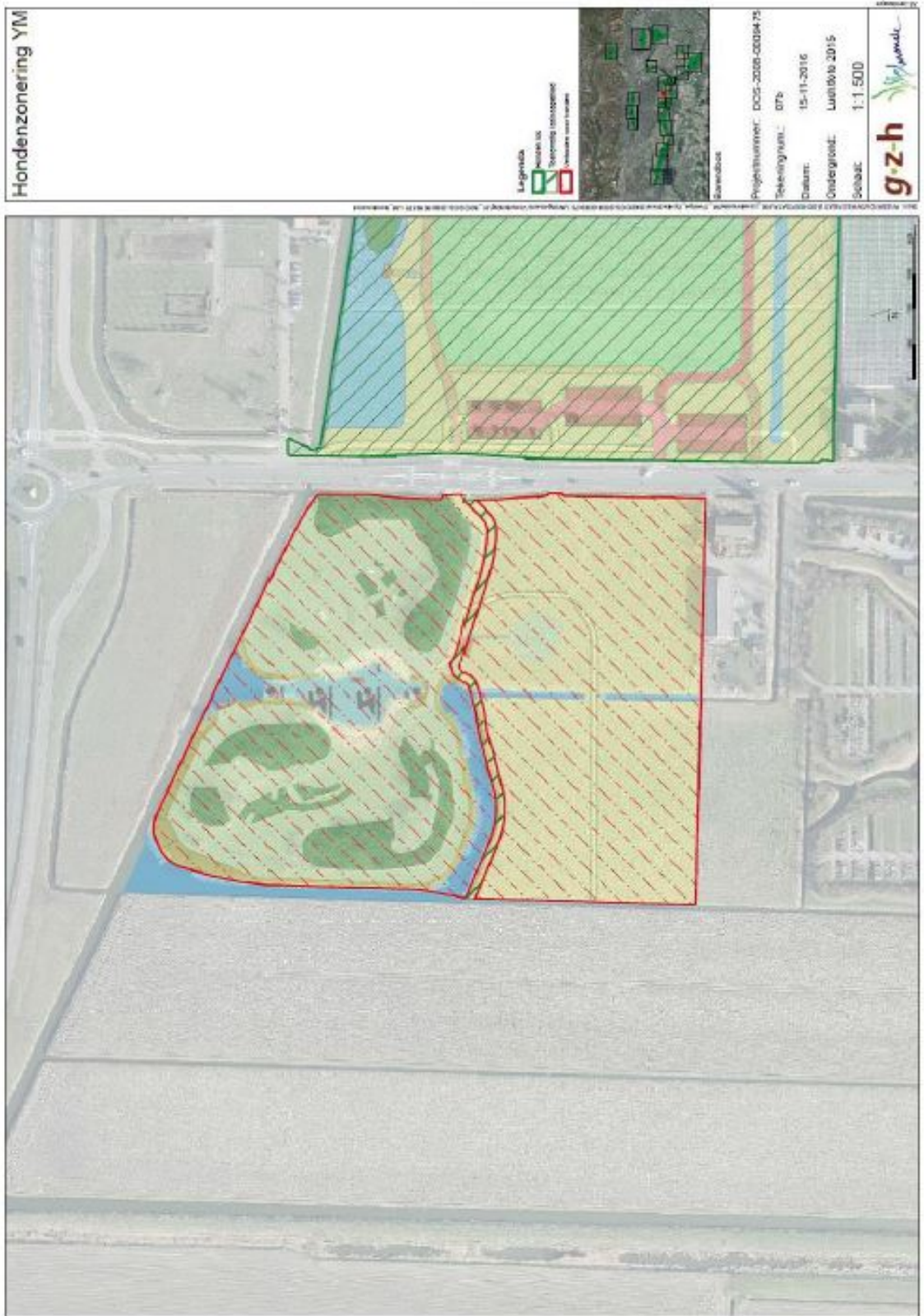


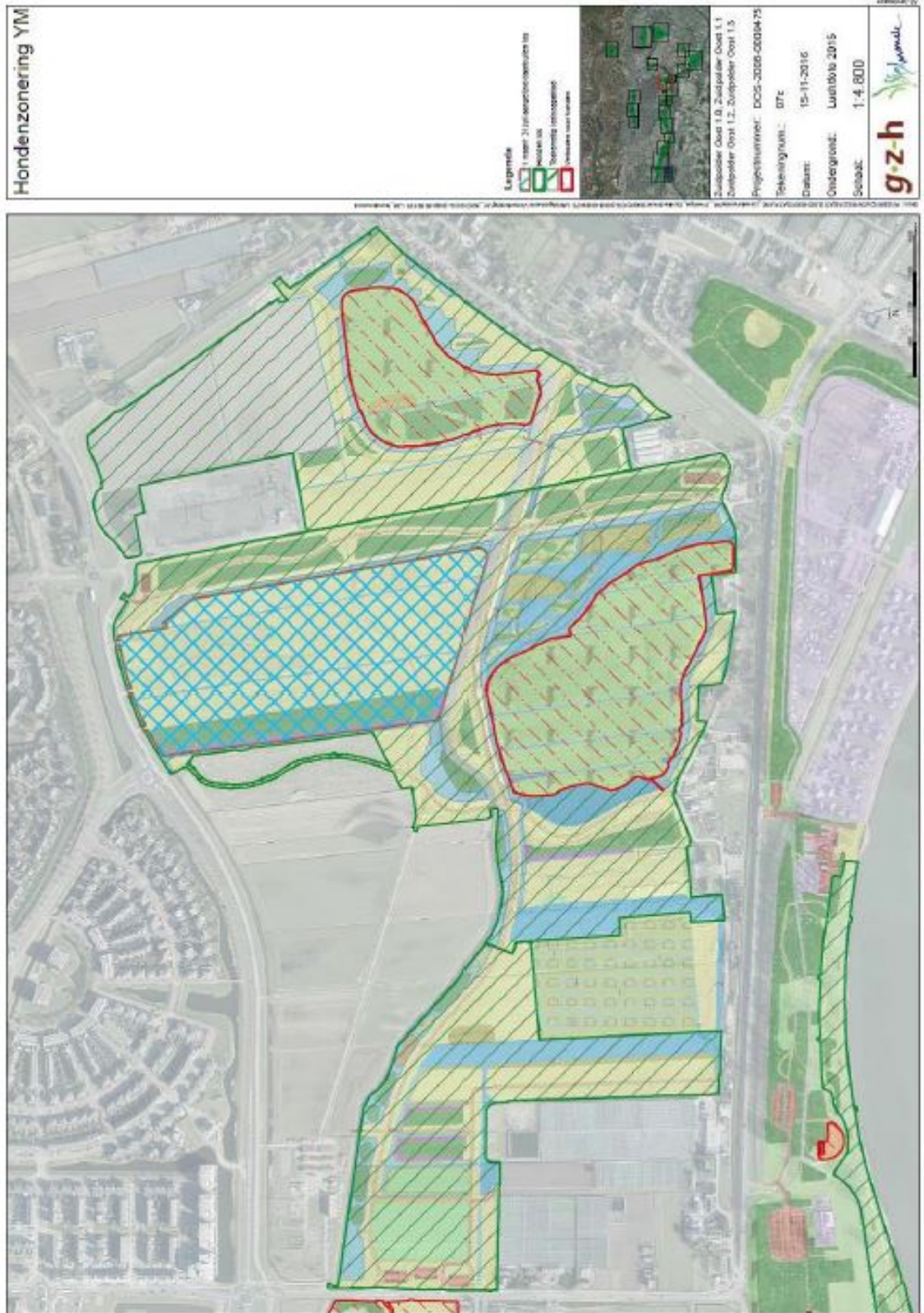


















Dit gemeentebblad 2017, nummer 2, is uitgegeven op 23 januari 2017 en ligt op werkdagen van 8.30 tot 16.00 uur ter inzage bij het Bestuurlijk Informatiecentrum Rotterdam (BIR), locatie Stadswinkel Centrum, Coolsingel 40 (zijde Doelwater, tegenover hoofdbureau politie)
(Zie ook: www.bis.rotterdam.nl – Regelgeving of Gemeentebbladen chronologisch)