

Projectplannr: C.5.18

Draaiboek openingsbalans

Van de NEa, ZBO/ dienst met een batenlastenadministratie

21 januari 2005

Inhoud

1. Inleiding	1
2. Draaiboek	2/8
2.1. Inleiding	2
2.2. Tijdsplanning op hoofdlijnen	
2.3. Beschrijving van de projectorganisatie	
2.4. Van toepassing zijnde wet- en regelgeving	
2.5. In de balans op te nemen posten	
2.6. In de staat van baten en lasten op te nemen posten	
2.7. In het kasstroomoverzicht op te nemen posten	
2.8. Meerjarige financierings- en investeringsplanning	
2.9. Overdrachtsprotocol VROM.	

Hoofdstuk 1. Inleiding

Als onderdeel van de financiële informatie die een baten-/lastendienst verstrekt ten behoeve van zijn eigenaar en het parlement wordt een balans opgesteld. Met behulp van de balans wordt de grootte en de samenstelling van het vermogen van de baten-/lastendienst op een bepaalde datum weergegeven. Hierbij geeft zij enerzijds weer uit welke bronnen het vermogen is verkregen en anderzijds in welke bezittingen het vermogen is belegd.

Met betrekking tot de balans wordt bij de instelling van baten-/lastendiensten in het document *“Instellingsprocedure voor baten-/lastendiensten”*, de volgende eis gesteld:

„Er is een draaiboek gemaakt voor het opstellen van een openingsbalans, ondertekend door de directeur TopZO (mede namens de directeur Financieel Economische Zaken), de directeur van de Departementale Auditdienst en de directeur van de desbetreffende baten-/lastendienst.”

In deze notitie wordt het draaiboek voor het opstellen van de openingsbalans van de NEa als baten-/lastendienst gepresenteerd. Hierbij is zoveel mogelijk gebruik gemaakt van de voor baten-/lastendiensten geldende voorschriften en richtlijnen ten aanzien van vorm, waardering en fasering.

Hoofdstuk 2. Draaiboek openingsbalans

2.1. Inleiding

Het opstellen van de definitieve openingsbalans van de NEa vindt gefaseerd plaats. Op basis van de instellingsprocedure voor baten-/lastendiensten en het door de NEa gekozen traject voor het voldoen aan de eisen voor baten-/lastendiensten, worden de volgende deelmomenten onderscheiden:

- ⌚ het opstellen van een proefopeningsbalans bij het begin van de nulmetingsperiode (proefjaar), toe te voegen aan het werkplan 2005;
- ⌚ het opstellen van een indicatieve openingsbalans om op te nemen in de ontwerpbegroting over 2006 (startjaar). Op basis van het tijdschema uit de Rijksbegrotingsvoorschriften betekent dit voor de NEa dat de indicatieve openingsbalans dan uiterlijk op 1 juli 2005 aan het Ministerie van Financiën moet zijn aangeboden;
- ⌚ het opstellen van de definitieve openingsbalans. Deze wordt opgenomen in de eerste suppletore begroting van het uitvoeringsjaar waarin de baten-/lastendienst van start gaat. De definitieve openingsbalans moet overeenkomstig de Rijksbegrotingsvoorschriften uiterlijk medio april 2006 aan het Ministerie van Financiën worden aangeboden voorzien van een goedkeurende accountantsverklaring van de departementale Auditdienst.

2.2. Tijdsplanning op hoofdlijnen

Ten behoeve van de totstandkoming van de definitieve openingsbalans per april 2006 worden onderstaande activiteiten uitgevoerd met de daarbij verwachte tijdstippen van gereedkomen en de betrokken actoren.

Activiteit	Gereed per	Wie
Opstellen concept draaiboek openingsbalans (posten, waarderingsgrondslagen, fasering)	september 2004	Werkgroep Bedrijfsvoering
Maken afspraken over afrekening overgedragen saldo bezittingen en schulden VROM (hoogte posten, bepalen saldo lang- en kortlopend)	oktober 2004	NEa / VROM
Maken afspraken over te vormen voorzieningen (soort, hoogte, status proefjaar)	juli 2005	NEa / VROM
Opstellen proefopeningsbalans (1 februari 2005	NEa
Opstellen definitief draaiboek openingsbalans	31 januari 2005	NEa/ FEZ / DAD
Aanvragen lening	april 2005	NEa
Bereiken overeenstemming over voorzieningen	1 mei 2005	NEa/ VROM/ BIFI-team
Opstellen indicatieve openingsbalans	mei 2005	NEa / FEZ
Opstellen kasstroomoverzicht t.b.v. ontwerpbegroting (OWB) (incl staat van baten en lasten en overzicht ontwikkeling eigen vermogen)	mei 2005	Nea / FEZ
Opstellen meerjarige investeringsplanning t.b.v. OWB	mei 2005	NEa / VROM
Opstellen financieringsoverzicht t.b.v. OWB	mei 2005	NEa/ VROM
Indienen OWB en indicatieve openingsbalans	1 juli 2005	NEa
Opstellen definitieve openingsbalans	Januari 2006	Nea
Opstellen goedkeurende accountantsverklaring	Maart 2006	DAD

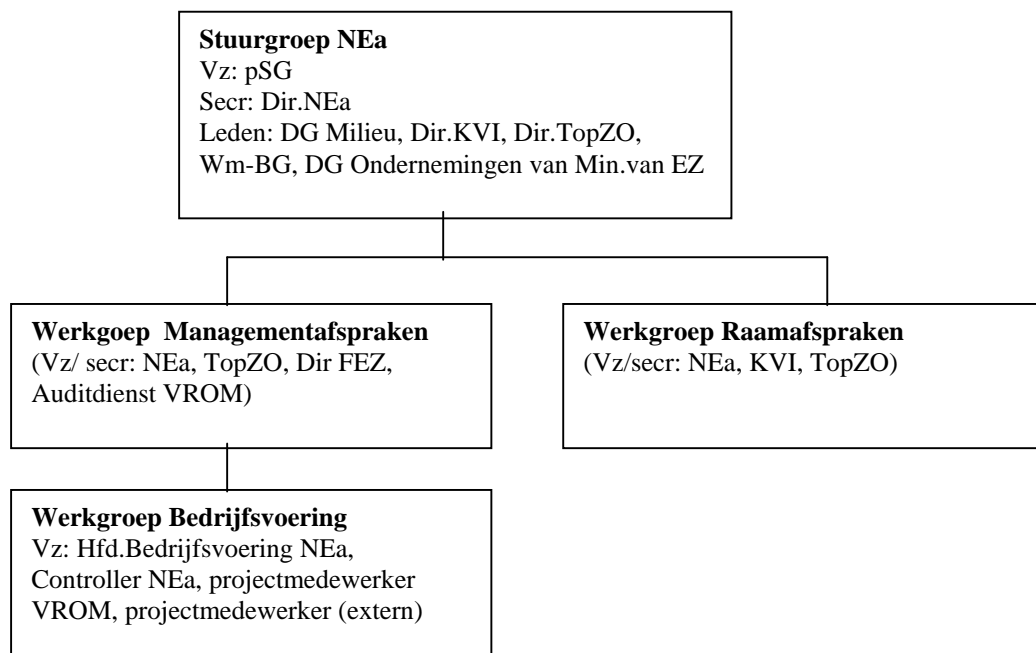
2.3 Beschrijving van de projectorganisatie

Het draaiboek openingsbalans wordt in opdracht van de Stuurgroep Nea opgesteld door de werkgroep Managementafspraken. De Stuurgroep wordt voorgezeten door de plv.SG (drs. P.Welling) en voorts bezet door de (beoogde) directeur Nea in de rol van secretaris (ing. M.Allessie), de directeur-generaal Milieu (ir. J.van der Vlist), de directeur-generaal Ondernemingen van het ministerie van Economische Zaken (Chr.Buijink), de directeur KVI (vacant), de directeur TopZO (drs. C.van Gent) en een afgevaardigde van de Wm-BG (Wet Milieubeheer Bevoegd Gezag).

In de werkgroep Managementafspraken (voorgezeten door hoofd Bedrijfsvoering) hebben behalve NEa-medewerkers ook afgevaardigden van de directie FEZ (R.van Gent), directie KVI en van TopZO (drs. K.van Sprundel en/of drs. M.Hendrikse) zitting. Daarnaast is de Auditdienst agendalid voor aangelegenheden zoals openingsbalans, financieel beheer e.d.

In de werkgroep Raamafspraken, voorgezeten door het hoofd Bedrijfsvoering – dhr. C.J. Manniën – hebben afgevaardigden van KVI en TopZO zitting (resp. ing. J. Williams, F. van den Boogart en drs. K. van Sprundel). Deze werkgroep stelt de Algemene voorwaarden tussen opdrachtgever en opdrachtnemer op.

De openingsbalans wordt voorbereid door een interne werkgroep binnen Nea – de werkgroep Bedrijfsvoering onder voorzitterschap van het hoofd Bedrijfsvoering – dhr C-J.Manniën. Het document wordt ter goedkeuring voorgelegd aan de Directie FEZ, TopZO en de Auditdienst.



2.4 Van toepassing zijnde wet- en regelgeving

Voor de posten van de balans, de staat van baten en lasten en het kasstroomoverzicht is uitgegaan van de volgende relevante wet- en regelgeving:

1. Instellingsprocedure Baten-lastendienst, editie 2001/2002
2. Financiering Baten-lastendienst, editie 2001
3. Kernmodel Financiële informatievoorziening baten-lasten
4. Concept Wet op het centraal bureau voor de statistiek
5. Boek 2 BW, titel 9

6. Richtlijnen voor de Jaarverslaggeving
7. Hafir, editie 1998, 2001,2003 (w.o. Regeling Vermogensvoorschriften Batenlastendienst 2001, Regeling Lenen en Depositofaciliteit en de Rijksbegrotingsvoorschriften)
8. Wet Milieubeheer
9. Wet Bescherming Persoonsgegevens
10. CW

2.5 Balansposten en toelichting

In de openingsbalans van de NEa zullen de volgende posten opgenomen worden, voorzien van een toelichting:

Activa

- o *Vaste activa*
 - Inventaris
 - Technische installaties
 - Overig

De materiële vaste activa worden geïnventariseerd. De waardering vindt plaats tegen de boekwaarde op basis van de historische verkrijgingsprijs onder aftrek van een jaarlijkse lineaire afschrijving, rekening houdend met een eventuele restwaarde. Activering vindt plaats in de maand van aanschaf. Afschrijving vindt plaats naar rato t/m de einde van het jaar. De NEa betreft een huurpand dus er is géén sprake van activering van gebouwen en grond.

Als afschrijvingstermijnen worden gehanteerd:

- Inventaris:
- Kantoorinventaris: 5 jaar
 - Mainframes: 5 jaar
 - Kantoorhard- en software: 3 jaar
 - Applicaties (software): 5 jaar

- Technische installaties:
- Actieve componenten: 5 jaar
 - Bekabeling: 10 jaar

- o *Vlottende activa*

- o Vorraden.
Onderhanden werk.

Er zijn geen producten binnen het assortiment van de NEa die nopen tot het opnemen van een onderhanden werk positie in de balans.

Debiteuren.

De stand van de debiteuren bij de start van de baten-/lastendienst wordt overgenomen uit de reeds aanwezige debiteurenadministratie. De vorderingen op debiteuren worden gewaardeerd tegen nominale waarde, onder aftrek van een voorziening wegens mogelijke oninbaarheid. De hoogte van deze voorziening wordt jaarlijks opnieuw vastgesteld. Hiervoor worden de debiteuren individueel beoordeeld.

Financiëring kortlopende bezittingen worden opgenomen als nog te betalen aan moederdepartement.

- Rekening-courant Rijkshoofdboekhouding (sinds kort: RIC).
Het saldo tussen de langlopende bezittingen en schulden voor de start van de baten-/lastendienst vormt een vordering of schuld van de NEa bij haar moederdepartement.

N.B.: De ontvangsten van boetes e.d. lopen via een aparte sluitrekening met VROM.

- Overige vorderingen en vooruitbetaalde bedragen.
Het bedrag dat de NEa nog te vorderen heeft dan wel vooruit betaald heeft, kan bepaald worden uit de huidige financiële administratie. Onderdeel van deze post vormen enkele kleinere intracomptabele vorderingen zoals voorschotten reisdeclaraties e.d.
- Liquide middelen.
 - Kas
 - BankDe stand op de openingsbalans wordt bepaald aan de hand van bankafschriften en een kasting per 1 januari.

Passiva

- *Eigen vermogen*
- Exploitatie reserve.
Bij de inventarisatie van de langlopende bezittingen en schulden van de NEa per 1 januari 2006 moet het positieve saldo hiervan aan het moederdepartement worden overgedragen. Financiering van de overdracht van het eventuele positieve saldo moet geschieden met behulp van een lening bij het Ministerie van Financiën.
In verband met mogelijke risico's die zich reeds voor kunnen doen vanaf de start als baten-/lastendienst zal het noodzakelijk zijn dat de NEa een startkapitaal tot haar beschikking heeft (zie ook 'Het risicobeleid en –verdeling van de NEa in volle operatie'). Dit startkapitaal wordt verstrekt door de eigenaar en maakt onderdeel uit van de exploitatiereserve van de NEa

Het jaar voorafgaand aan de start als baten-/lastendienst wordt afgerekend op kasbasis. Bij de start als baten-/lastendienst is er dan ook geen onverdeeld resultaat (cf.regelgeving max 5%). Op de openingsbalans bedraagt deze EUR 0,-.

- Voorzieningen

Bepaald moet worden welke voorzieningen de NEa moet opnemen, hoe hoog deze moeten zijn en hoe zij moeten worden gewaardeerd (statisch of dynamisch) en gevormd.
De aard en de hoogte van de voorzieningen worden bepaald op basis van een risicoanalyse. De waardering vindt plaats tegen nominale waarde. Voor wat betreft de aard wordt onderstaand reeds een drietal, eventueel voor de NEa belangrijke voorzieningen genoemd. De hoogte is afhankelijk van de vorming en wordt ieder jaar, na evaluatie van de voorziening, opnieuw vastgesteld. Er wordt rekening gehouden met de Richtlijn Jaarverslaggeving.
Er valt bijvoorbeeld te denken aan een voorziening reorganisatie, wachtgeld, groot onderhoud Register e.d.

- Langlopende schulden

- Lening Ministerie van Financiën.
Bij de start als baten-/lastendienst wordt over het positieve saldo tussen de langlopende bezittingen en schulden afgerekend met het moederdepartement.

Kortlopende schulden

▪ Crediteuren.

De stand van de crediteuren bij de start van de baten-/lastendienst wordt overgenomen uit de reeds aanwezige crediteurenadministratie.

▪ Nog te betalen bedragen.

Uit te betalen vakantiegeld/-dagen.

Dit betreft de aan de medewerkers van de NEa uit te betalen bedragen voor het tot de balansdatum opgebouwd vakantiegeld en voor niet opgenomen vakantiedagen.

De hoogte van deze post kan aan de hand van gegevens uit de salarisadministratie van VROM en de personeelsadministratie van de NEa worden berekend.

In de toelichting op de balans moeten gegevens over verplichtingen worden opgenomen die niet in de balans behoeven te worden opgenomen. Het betreft hier meerjarige verplichtingen die voortvloeien uit een overeenkomst waarvan de prestatie en de tegenprestatie na balansdatum plaatsvinden. Bijvoorbeeld huurovereenkomsten en serviceovereenkomsten met RGD.

Bekeken moet worden in hoeverre deze verplichtingen aanwezig zijn en opgenomen moeten worden in de toelichting op de openingsbalans.

2.6 In de staat van baten en lasten op te nemen posten

Baten

1. Opbrengst moederministerie: dit is de betaling die de opdrachtgever (KVI) moet verrichten op grond van de leveringsovereenkomst tussen KVI en de NEa (zie ook PvA Producten).
2. Rentebaten: dit zijn opbrengsten uit uitgezette geldmiddelen (deposito) bij Financiën.
3. Exploitatiebijdrage: dit is de extra bijdrage van VROM indien het exploitatieresultaat negatief is en niet groter dan de omvang van de exploitatiereserve.
4. Buitengewone baten: dit zijn baten die voortvloeien uit gebeurtenissen die niet samenhangen met de normale bedrijfsvoering.
5. Bijdragen voor het beheer van een account in het emissieregister. Deze baten worden wel benoemd in de jaarrekening maar maken geen deel uit van het exploitatieresultaat. De bedragen worden op een nog te openen ontvangstenartikel van KVI verantwoord.
6. Opbrengsten uit boeteoplegging. Deze boeteopleggingen kunnen voortkomen uit diverse overtredingen van de Wm. Ook deze bedragen maken geen onderdeel uit van het exploitatieresultaat, maar worden wel apart benoemd.

Lasten

1. Apparaatskosten
 - a) Personeelskosten:
 - Ambtelijk personeel: de salariskosten van het eigen personeel;
 - Overig personeel: de kosten van het ingeleend personeel.
 - b) Materiële kosten:
 - Huisvestingskosten;
 - Bureaukosten;
 - Reis- en verblijfkosten;
 - Automatisering;
 - Aanschaffingen die niet worden geactiveerd;
 - afschrijvingskosten.
2. Rentelasten: de rentekosten van de leenfaciliteit bij Financiën
3. Dotaties voorzieningen: de aanvullingen van de voorzieningen ten laste van het exploitatieresultaat

4. Buitengewone lasten: dit zijn lasten die voortvloeien uit gebeurtenissen die niet samenhangen met de normale bedrijfsvoering.
5. Debetrente Rekening Courant.

2.7 In het kasstroomoverzicht op te nemen posten

Het kasstroomoverzicht wordt opgesteld volgens het model zoals opgenomen in de rijksbegrotings- en verantwoordingsvoorschriften. De NEa werkt momenteel aan het opstellen van een kasstroomoverzicht op basis van de meerjarenramingen. De exacte invulling van de posten zullen medio 2005 ingevuld worden.

2.8 Meerjarige financierings- en investeringsplanning

Een onderdeel van de NEa meerjarenprogramma is een financiële paragraaf waarin meerjarenramingen zijn opgenomen. De ramingen bevatten een specificatie van de baten en lasten en de voorgenomen investeringsuitgaven voor een periode van vijf jaar. De ramingen bevatten verder een koppeling van de financiële middelen naar de voorziene activiteiten, producten en diensten voor vijf jaren, waarbij de prestaties worden beschreven op basis van kengetallen. Tenslotte bevatten de ramingen op hoofdlijnen de voornemens van de NEa omtrent belangrijke ontwikkelingen en voorgenomen veranderingen op het gebied van de organisatie, de personeelsinzet, automatisering (ICT) en huisvesting. Daarnaast wordt aandacht geschonken aan de in de ogen van de NEa niet toekomstbestendige formatiestructuur.

2.9 Specifieke afspraken inzake de accountantscontrole

Als onderdeel van de instellingsvereisten zal de Secretaris-Generaal (eigenaar) van VROM de Auditdienst tijdig opdracht geven de openingsbalans van de NEa te controleren, conform de van toepassing zijnde controlerichtlijnen.

3.0 Overdrachtprotocol

Op 1 januari 2005 worden een aantal zaken ontvlochten uit de VROM organisatie. Het betreft hier onder meer de overdracht van de administratie zoals het grootboek, de dossiers (personeel/debiteuren/crediteuren) en de subadministratie(s). Bij de overdracht zal vooruitlopend op de openingsbalans van per 1 januari 2006 reeds een deel worden overgedragen aan de directeur NEa, die op dat moment een eigen mandaat heeft.

Datum : 15-09-2004

Ing. M. Alessie
Directeur Nederlandse
emissieautoriteit

Voor akkoord, d.d.

Drs. C. van Gent
Directeur TopZO

Voor akkoord, d.d.

A. Schuurmans
Directeur Auditdienst
Ministerie van VROM