

# Plattelandsonwikkelingsprogramma 2007-2013 voor Nederland (POP2)

Samenvatting



Europees Landbouwfonds voor Plattelandsonwikkeling: Europa investeert in zijn platteland



# Plattelandsonwikkelingsprogramma 2007-2013 voor Nederland (POP2)

## Samenvatting

## Voorwoord

Er gebeurt veel in het landelijk gebied. Agrarische ondernemers zijn in hoog tempo bezig om hun bedrijven aan te passen aan de nieuwe economische omstandigheden. Overheden en maatschappelijke organisaties slaan de handen ineen om de kwaliteit van natuur en landschap te verbeteren. Er zijn talloze initiatieven op het terrein van water, toerisme, recreatie en cultuurhistorie.

Het Nederlandse platteland heeft sterke, maar ook zwakke kanten. Er zijn onmiskenbaar bedreigingen: het

klimaat verandert, natuurgebieden verdrogen en de leefbaarheid van kleine kernen is in het geding. Via het Plattelandsonwikkelingsprogramma 2007 – 2013 (POP2) stelt de Europese Unie geld ter beschikking om deze problemen aan te pakken. Tegelijkertijd zijn er kansen. Het is de uitdaging bedreigingen te keren, kansen te verzilveren en hierbij op een efficiënte, doelgerichte manier Europese middelen te benutten.

In dit document vindt u, in samenvattende zin, belangrijke informatie over de mogelijkheden van POP2. De goedkeuring van het programma door de Europese Commissie is niet alleen

een cheque voor Europese cofinanciering, maar geeft ook een juridische basis aan projectondersteuning door nationale overheden, zonder dat daarbij een Europese financiële bijdrage aan de orde is (staatssteun).

Het programma komt niet uit de lucht vallen: de prioriteiten sluiten aan bij de beleidsdoelen, zoals die in eigen land zijn geformuleerd. Maatschappelijke organisaties, belangengroepen en overheden hebben meegedacht bij de opstelling van het programma. Zo is een programma ontstaan dat echt perspectief biedt.

Een leefbaar platteland en een vitale, duurzame agrarische sector staan in

het programma centraal. Voor projecten die aansluiten bij POP2 is in de periode 2007 – 2013 bijna vijfhonderd miljoen euro beschikbaar uit Europa en eenzelfde bedrag, afkomstig van nationale, provinciale en regionale overheden. Daarnaast wordt nog eens ruim zeshonderd miljoen euro aan Nederlandse overheidsfinanciering voorzien. Deze bedragen lokken particuliere partijen uit om ook in het landelijk gebied te investeren. In totaal zal in het kader van POP2 in de jaren 2007 – 2013 naar verwachting meer dan twee miljard euro in het Nederlandse platteland worden geïnvesteerd. Deze inspanningen zullen ongetwijfeld tot een mooier, vitaler en leefbaarder platteland leiden!

Hans Zwetsloot, Regiebureau POP

# Inhoudsopgave



<b>Voorwoord</b>	<b>1</b>	<b>4. De assen</b>	<b>18</b>
<b>Inleiding</b>	<b>4</b>	4.1 As 1: Verbetering van het concurrentievermogen van de land- en tuinbouwsector	18
1.1 Aanleiding	5	4.2 As 2: Verbetering van het milieu en het platteland	21
1.2 De totstandkoming van het POP2	5	4.3 As 3: De leefkwaliteit op het platteland en diversificatie van de plattelandseconomie	21
1.3 De inhoud van het POP2	6	4.4 As 4: Uitvoering Leaderaanpak	23
1.4 Relatie POP2 met Nederlandse plattelandsbeleid	6	<b>5. De financiering</b>	<b>24</b>
1.5 Leeswijzer	7	<b>6. Uitvoering en beheer</b>	<b>26</b>
<b>2 Bestaande en gewenste situatie</b>	<b>8</b>	6.1 Uitvoeringsorganisatie	27
2.1 Sterkte/zwakte analyse	8	6.2 Monitoring en evaluatie	27
2.2 Wat moet er gebeuren? / Gekozen strategie	12	6.3 Nationaal Plattelandsnetwerk	27
2.3 Ex ante evaluatie	15	<b>Bijlage: De maatregelen</b>	<b>28</b>
2.4 Analyse van effecten uit POP1: de midterm evaluatie	15	Maatregelenfiches as 1	28
<b>3. Rechtvaardiging</b>	<b>16</b>	Maatregelenfiches as 2	32
		Maatregelenfiches as 3	33
		Maatregelenfiches as 4	35



# 1. Inleiding

Deze tekst is een samenvatting van het Plattelandsontwikkelingsprogramma 2007-2013 (POP2) voor Nederland. Als u zich verder wilt verdiepen in POP2 dan kunt u het beste het officiële, voor de EU opgestelde, programma-document bestuderen. Dat geldt ook wanneer u regelingen of projecten uitvoert die voortvloeien uit POP2. Dit programmadocument kunt u vinden op [www.regiebureau-pop.eu](http://www.regiebureau-pop.eu) > POP 2007-2013 > Basisdocumenten.

### **1.1 Aanleiding**

De kaders voor het nieuwe Europese plattelandsbeleid staan in de *Plattelandsverordening (EG) nr. 1698/2005*. Deze verordening schrijft voor dat iedere lidstaat van

de Europese Unie een Plattelandsontwikkelingsprogramma moet opstellen. Elke lidstaat geeft hierin aan op welke manier en met welke maatregelen hij zijn doelstellingen wil realiseren.

Het POP2 voor Nederland beschrijft welke ambities ons land heeft voor de ontwikkeling van het platteland en omvat een pakket maatregelen om deze ambities in te vullen. Het programma geldt voor de periode 2007-2013.

Het is een praktische uitwerking van de *Nationale Plattelandsstrategie (NPS)*. De NPS is geschreven op basis van Europese richtsnoeren voor plattelandsontwikkeling, en bevat de strategische keuzes van de lidstaat Nederland op dat gebied. Net als het volledige programmadocument POP2

kunt u de NPS vinden op [www.regiebureau-pop.eu](http://www.regiebureau-pop.eu) > POP 2007-2013 > Basisdocumenten.

### **1.2 De totstandkoming van het POP2**

Voor het opstellen van het POP2 is het *Programmteam POP2* ingesteld. Hierin werkten vertegenwoordigers van het Rijk (de Ministeries van LNV en VROM) en provincies nauw samen.

#### **1.2.1 Breed draagvlak**

In 2006 hebben maatschappelijke organisaties, belangengroepen, waterschappen en gemeenten tijdens een consultatiebijeenkomst en een schriftelijke consultatieronde kunnen reageren op een conceptversie van het programmadocument. Ambtelijke vertegenwoordigers van Nederland hebben verscheidene malen op verschillende niveaus met vertegenwoordigers van de Europese Commissie overlegd over het eindconcept. Ook

is het eindconcept in alle relevante bestuurlijke gremia besproken. Op 8 december 2006 heeft de minister-raad het vastgesteld. Op 14 december is het behandeld in de Tweede Kamer.

#### **1.2.2 Goedkeuring**

Nederland heeft het programmadocument op 27 december 2006 formeel ingediend bij de Europese Commissie. Die heeft daarop nog een aantal vragen gesteld en op bepaalde punten verzocht om nadere toelichting. Op 20 juni 2007 gaf het Europese Plattelandscomité, waarin alle lidstaten van de Unie vertegenwoordigd zijn, een positief advies aan de Europese Commissie voor goedkeuring van het Nederlandse POP2. Precies een maand later, op 20 juli, heeft de Europese Commissie het programmadocument officieel goedgekeurd. Daarmee gaf zij tevens de beschikking af voor het Nederlandse Plattelandsontwikkelingsprogramma 2007-2013.

### 1.3 De inhoud van het POP2

POP2 is de Nederlandse invulling van de financiële ondersteuningsmogelijkheden die daarvoor in het Europese plattelandsbeleid worden geboden. Het is de opvolger van het eerste Plattelandsontwikkelingsprogramma 2000 t/m 2006.

Het POP2 is gericht op de verbetering van de concurrentiekracht van de landbouw en de kwaliteit van het landelijk gebied. Het bevat de volgende vier prioriteiten (assen):

1. Het versterken van de concurrentiekracht van de land- en bosbouwsector;
2. Het verbeteren van het milieu en de natuur;

3. Het verbeteren van de leefbaarheid van het platteland en de diversificatie van de plattelandseconomie;
4. Lederaanpak (plattelandsontwikkeling door lokale actiegroepen).

Deze prioriteiten zijn vertaald in 24 concrete maatregelen die kunnen worden medegefinancierd uit het *Europese Landbouwfonds voor Plattelandsontwikkeling (ELFPO)*.

#### 1.3.1 Twee miljard voor het Nederlandse platteland

Nederland kiest met het POP2 voor plattelandsontwikkeling in brede zin. Van de Europese Unie ontvangt Nederland hiervoor 486 miljoen euro in een periode van zeven jaar. Rijk en provincies dragen samen nog eens

datzelfde bedrag bij. Ruim 600 miljoen euro bestaat uit aanvullende nationale overheidsfinanciering die in het kader van het programma ook als staatssteun is goedgekeurd. Verwacht wordt dat het programma een bedrag van 400 tot 600 miljoen euro aan particuliere investeringen genereert.

In totaal zal de komende zeven jaar dus ongeveer 2 miljard euro in het Nederlandse platteland worden geïnvesteerd. Met dit geld streeft Nederland naar een goed evenwicht tussen de kwaliteit van natuur en landschap enerzijds, en het gebruik daarvan voor land- en bosbouw, wonen, recreatie en persoonlijk welbevinden anderzijds. Kortom: een mooier, vitaler en leefbaarder platteland!

Het POP2 geldt voor het gehele Nederlandse grondgebied. Het programma wordt uitgevoerd volgens twee sporen: de maatregelen onder as 1 lopen mee met de Regeling LNV-subsidies (RLS) van het Ministerie van LNV. De meeste maatregelen onder as 2 t/m 4 zijn gebiedsgericht. De provincies voeren deze uit.

#### 1.4 Relatie POP2 met Nederlandse plattelandsbeleid

Het Nederlandse platteland moet leefbaar blijven ondanks grote ruimtelijke veranderingen. Plattelandsontwikkeling is belangrijk, omdat dit een essentiële rol speelt bij de ontwikkeling van het totale Nederlandse landschap, waterbeheer en openluchtrecreatie. In de Agenda voor een vitaal platte-



land (AVP) uit 2004 is de visie van het kabinet op het platteland uiteengezet. Een leefbaar platteland en een vitale en duurzame agrarische sector staan in deze nota centraal. Met het POP2 zijn het Nederlandse plattelandsbeleid en veel subsidies goed verankerd in Europese regels.

### **1.5 Leeswijzer**

In hoofdstuk 2 staan de sterke en zwakke kanten van het Nederlandse platteland en de kansen en bedreigingen. Deze kansen en bedreigingen worden gebundeld in vier beleidsprioriteiten.

Hoofdstuk 3 beschrijft de rechtvaardiging van de gekozen prioriteiten, terwijl hoofdstuk 4 ingaat wat de verschillende assen inhouden en welke maatregelen daartoe behoren. Deze maatregelen worden in bijlage 1 verder uitgewerkt.

In hoofdstuk 5 komt de financiële kant van het plattelandsontwikkelingsprogramma aan bod, terwijl in hoofdstuk 6 de organisatie, monitoring en evaluatie en het Nationaal Plattelandsnetwerk worden behandeld.



# 2. Bestaande en gewenste situatie

## 2.1 Sterkte/zwakte analyse

Wat zijn de sterke en zwakke kanten van het Nederlandse platteland? Welke kansen liggen er en wat bedreigt de vitaliteit? Een onderdeel van het plattelandsontwikkelingsprogramma is de SWOT-analyse<sup>1</sup>. Hierin worden de belangrijkste sterke en zwakke punten benoemd samen met de belangrijkste kansen en bedreigingen.

### 2.1.1 De algemene

#### sociaal-economische situatie

Nederland staat er over het algemeen niet slecht voor. Het is weliswaar klein en met ruim 16 miljoen inwoners dichtbevolkt, maar ook behoorlijk welvarend. Daarbij kent ons land een hoge arbeidsproductiviteit en hebben veel mensen een baan, onder wie een groot aantal jongeren tot 25 jaar.

Nederlanders hebben een relatief hoog opleidingsniveau. Ook blijven veel mensen hun levenlang leren. Andere sterke punten zijn onder meer, de strategische ligging en de open economie. Hierdoor bloeit de im- en export. Toch is het niet alles goud dat er blinkt. Nederland is volgens de OECD (Organisation for Economic Cooperation and Development) niet meer dan een middenmoter als het om investeringen gaat. Alleen de diensten- en agrarische sector scoren bovengemiddeld. Ook het als zelfstandige een bedrijf beginnen zit ons niet in het bloed. Verder belemmeren de vele files en de achterblijvende investeringen in de rail- en haveninfrastructuur de doorvoer van goederen.

### Intensief gebruik van de grond

Vergeleken met andere Europese lidstaten wonen er veel mensen op het platteland: 38 procent van de bevolking. Daarbij is het aandeel bebouwd terrein in ons land drie keer zo hoog als in Europa als geheel. Nederlanders gebruiken de grond intensief. Boeren en tuinders hebben ongeveer tweederde van het landoppervlak in beheer, het merendeel als gras- en akkerland. De stad is echter altijd dichtbij en breidt zijn invloed uit naar het landelijk gebied. Dit houdt risico's in voor het natuurlijke, sociale en culturele erfgoed van ons land, maar zorgt ook voor veel relaties tussen stad en platteland. Het landelijk gebied verandert langzamerhand van een fysieke

ruimte voor voedselproductie in een consumptieruimte. Het platteland is daarbij van alle Nederlanders. Zij willen genieten van de natuur, het landschap en de cultuurhistorie en gaan op zoek naar authentieke plekken. Voor de plattelandsbevolking betekent dit nieuwe uitdagingen en nieuwe inkomstenbronnen.

### Land- en tuinbouw

Nederland telt nu ruim 80.000 landbouwbedrijven. De grootste sectoren zijn de melkveehouderij en de akkerbouw, gevolgd door de glastuinbouw en de varkenshouderij. De afgelopen tien jaar nam het aantal bedrijven

<sup>1</sup> SWOT staat voor Strengths, Weaknesses, Opportunities, Threats.



met 28 procent af. De daling was het sterkst bij de intensieve veehouderij en de tuinbouw. Deze trend zet zich door: er zullen in 2015 waarschijnlijk nog maar 60.000 agrarische bedrijven over zijn. De overgebleven bedrijven hebben gemiddeld wel meer grond per bedrijf. Toch blijven ze relatief klein qua oppervlakte, maar groot in economisch opzicht.

#### **Bos**

Bos bedekt ongeveer 11 procent van Nederland. Bosgebieden moeten vele

functies vervullen, waaronder die van natuurgebied, recreatiegebied en houtproducent. De bosbouw behoort tot de kleinere sectoren. De houtoogst is echter tussen 1990 en 2005 behoorlijk toegenomen.

#### **2.1.2 Sterkte en zwakte van de agrofoodsector**

De Nederlandse agrofoodsector heeft in veel opzichten een sterke uitgangspositie. Dicht bij ons land leven 450

miljoen koopkrachtige consumenten en de fysieke productieomstandigheden zijn goed. De agrarische sector draagt aanzienlijk bij aan de Nederlandse economie. Ons land is zelfs de tweede exporteur van agrarische producten ter wereld. De komende veranderingen van het (Europese) landbouwbeleid hebben echter grote gevolgen voor het platteland. Het nieu-

we Gemeenschappelijk Landbouwbeleid (GLB) verwacht van boeren en tuinders dat ze zich richten op de markt en concurreren met andere landen. Daarbij neemt de marktbescherming af. Voedselveiligheid, voedselkwaliteit, natuur- en landschapsbeheer, milieu, diergezondheid en dierenwelzijn

maken onlosmakelijk deel uit van het GLB. Cross Compliance<sup>2</sup> is daarbij het sleutelbegrip.

### **Grote opgave voor land- en tuinbouw**

Voor de akkerbouw en de veehouderij zullen zich moeten aanpassen aan voorgenoemde veranderingen. Maar ook de varkenshouderij en de tuinbouw staan voor grote opgaven. De agrariërs verdienen de laatste jaren niet zoveel, waardoor de bedrijven niet konden groeien en de investeringen achterbleven. Vooral jonge boeren hebben het wat dat betreft moeilijk. Door de bedrijfsovername zitten ze vaak op hoge lasten. Een verder punt van zorg is de vergrijzing. Lang niet alle bedrijven hebben een bedrijfsopvolger en er bestaat bij jongeren minder animo om het bedrijf van hun ouders over te nemen.

Andere problemen zijn dat Nederlandse bedrijven relatief klein zijn en consumenten en overheid de productieomstandigheden nauwlettend in de gaten houden. Verder moet de vervuiling van het milieu verminderen. Boeren en tuinders hebben daarnaast te maken met hoge grondprijzen door de vele claims op de grond.

<sup>2</sup> Cross Compliance betekent dat de bedrijfsuitoefening van boeren en tuinders moet voldoen aan een aantal voorwaarden bijvoorbeeld op het gebied van voedselkwaliteit en voedselveiligheid. Daarnaast zijn er aanvullende eisen voor het beheer van het land. Boeren die niet voldoen aan deze eisen worden ook gekort op hun inkomensbetaling uit de eerste pijler van het GLB.

Een van de oplossingen om in te spelen op deze veranderingen is schaalvergroting, die maakt dat land- en tuinbouwbedrijven beter kunnen concurreren. Helemaal wanneer ze nauw samenwerken met de toeleverende en verwerkende industrie. Grote bedrijven kunnen ook gemakkelijker investeren in duurzame productiemethoden en milieumaatregelen en zij hebben meer mogelijkheden om het landschap te beheren. Maar schaalvergroting brengt ook problemen met zich mee. Jonge boeren kunnen door de hoge kosten moeilijker een bedrijf overnemen. Agrarische gebouwen verliezen hun functie en natuur en landschap worden aangetast. En juist het in stand houden van het cultuurlandschap wordt gezien als een van de taken van boeren en tuinders. Een andere mogelijkheid voor ondernemers om zich aan te passen is te zoeken naar nieuwe bedrijfsconcepten of naar verbreding of verdieping van hun eigen bedrijfsvoering. Een voorbeeld daarvan is het leveren van groene diensten.

### **Kennis**

Nederland heeft een koppositie waar het gaat om kennis van land- en tuinbouw en voeding. Dit versterkt de concurrentiekracht. Ons land kan deze positie behouden door te innoveren en door het ontwikkelen van nieuwe kennisintensieve en hoogwaardige producten. Nederlandse boeren en tuinders zijn daarbij over het algemeen hoog opgeleid. Ook qua arbeidsproductiviteit staan ze binnen Europa aan de top.

### **Biologische landbouw**

Biologische landbouw kan een belangrijke rol spelen bij het streven naar een meer duurzame landbouw. Bovendien werken biologische boeren milieuvriendelijk. Eind 2004 had de biologische landbouw 2,5 procent van het totale areaal land- en tuinbouwgrond in gebruik. Het aantal boeren nam echter iets af. Biologische producten hebben een marktaandeel van ongeveer 2 procent.

<sup>3</sup> Natura-2000 gebieden vormen een samenhangend netwerk van beschermde natuurgebieden op het grondgebied van de lidstaten van de Europese Unie. Dit netwerk vormt de hoeksteen van het EU-beleid voor behoud en herstel van biodiversiteit.

<sup>4</sup> Volgens Corine Landcover is het aandeel landbouwgronden met hoge natuurwaarden slechts 2 procent. Nederland werkt echter aan een aangepaste indicator, waarbij ook biodiversiteitsgegevens worden meegevoerd. Op basis daarvan is de inschatting dat ongeveer 10 procent kan worden aangemerkt als landbouwgrond met hoge natuurwaarden.

### **2.1.3 Sterkte en zwakte van natuur en milieu**

Het Nederlandse platteland kent veel verschillende landschappen en natuurgebieden. De twintig meest waardevolle cultuurlandschappen hebben de status van Nationaal Landschap, de twintig meest waardevolle natuurgebieden die van Nationaal Park. Het landelijk gebied herbergt het leeuwendeel van de Nederlandse biodiversiteit. De meest bedreigde soorten, zoals de grutto, leven juist in het agrarisch cultuurlandschap. Maar de druk op de natuur is enorm. Het aantal exemplaren van veel soorten neemt af, ondanks dat de oppervlakte natuurgebied nagenoeg gelijk is gebleven. De natuur in Nederland behoort deels tot de Natura 2000-gebieden<sup>3</sup>. Deze beslaan samen ongeveer 1.120.000 ha, tweederde hiervan bestaat uit water. De Natura 2000-gebieden maken deels deel uit van de Ecologische Hoofdstructuur (EHS). Dit netwerk van natuurgebieden moet in 2018 gereed

zijn. Daarnaast kent Nederland nog landbouwgrond met hoge natuurwaarden (ongeveer 10 procent<sup>5</sup>). Ongeveer de helft van de EHS bestaat uit bos. Bos is een belangrijk onderdeel van de Nederlandse natuur, maar vervult meer functies. Bossen vangen fijnstof af, fungeren als recreatiegebied, als hydrologische buffer en als versterking van het landschap. Nederland voert op dit moment het Europese actieplan bos uit. De bebossing van landbouwgrond vindt plaats binnen dit kader.

### **Verdroging**

Sommige gebieden in ons land zijn te nat, andere, met name natuurgebieden, hebben juist te kampen met verdroging. Het herstel van verdroogde (natuur)gebieden verloopt moeizaam. Het doel om in 2010 veertig procent minder verdroogd gebied te hebben, wordt waarschijnlijk niet gehaald. Verandert het beleid niet, dan zal slechts 20 procent van de verdroogde gebieden weer voldoende water hebben.<sup>5</sup>

<sup>5</sup> Milieu en Natuurplanbureau (MNP) 2005

<sup>6</sup> Landbouw Economisch Instituut (LEI), Sociaal Economische Raad (SER) en Sociaal Cultureel Planbureau (SCP)

### **Klimaatverandering**

De verandering van het klimaat heeft grote gevolgen voor het Nederlandse platteland. Neem alleen al de stijging van de zeespiegel en de bodemdaling in West-Nederland, effecten die elkaar versterken. Om overstromingen te voorkomen moet het water worden vastgehouden. Maar dat is niet het enige. Er treedt ook verzilting op. Verder worden de winters warmer en natter en de zomers droger. Wel wordt er meer regen verwacht die ook nog eens in zwaardere buien valt. Dit kan leiden tot een hogere grondwaterstand wat in delen van Nederland weer gevolgen heeft voor de beweiding en de grondbewerking.

### **Milieu**

De land- en tuinbouw dragen ongeveer 12 procent bij aan de Nederlandse uitstoot van broeikasgassen. Sinds 1995 is de emissie uit deze sector met ongeveer 25 procent afgenomen. Zowel de tuinbouw als de krimp van de veestapel hebben hieraan bijgedragen. Ook op andere gebieden belast de landbouw het milieu minder dan een aantal jaren geleden. De milieu-

belasting is echter nog steeds groter dan in andere landen. Nederland heeft het hele grondgebied aangegeven als uitspoelingsgevoelig voor nitraat. Tussen 1985 en 2004 hebben de boeren 32 procent minder stikstof op de landbouwgrond gebracht. De uitstoot van fosfaat en nitraat neemt sinds de jaren tachtig gestaag af. De emissie van ammoniak uit de veestapel is in die periode zelfs gehalveerd. Als gevolg van het mestbeleid gebruiken de boeren minder dierlijke mest per hectare. Dit geldt met name in het oosten van Overijssel en Gelderland, op de Veluwe en in grote delen van Noord-Brabant. Doordat ze de mest emissiearm aanwenden is de hoge uitstoot van ammoniak lokaal verminderd. Boeren in akkerbouwgebieden gebruiken juist meer dierlijke mest. Om de uitstoot van ammoniak uit de landbouw te verminderen voert de overheid een driesporenbeleid: terugdringen van de emissie uit de stallen, de mestopslag en bij het gebruik van mest, het aanvullend beschermen van kwetsbare natuurgebieden en het verbeteren van het veevoer. Het zal naar verwachting nog lang duren voordat de milieuproblemen zijn opgelost. De kwetsbare gebieden op zand, veen of löss hebben nog jaren met de naweeën van de milieuvervuiling te kampen. Hetzelfde geldt

voor gebieden waar meer problemen tegelijk spelen, zoals vermessing, verzuring en verdroging.

#### **2.1.4 Sterkte en zwakte van de plattelandseconomie en de leefbaarheid**

Uit verschillende studies<sup>6</sup> blijkt dat er geen grote (sociaal-)economische verschillen bestaan tussen stad en platteland. Toch zijn er enkele zorgelijke ontwikkelingen. Enkele plattelandsgebieden blijven wat achter (Oost-Groningen, Zuidwest-Drenthe en Zeeuws-Vlaanderen), het Nederlandse landschap, inclusief de Nationale Landschappen, staat onder druk en Nederland heeft de afgelopen jaren 20 procent meer bebouwd gebied gekregen. Deze bebouwing beïnvloedt de belevingswaarde van het Nederlandse landschap. Het platteland verstedelijkt. Er komen meer mensen wonen, er vindt meer recreatie plaats en de landbouw neemt soms industriële vormen aan. Verder groeit het aantal maneges explosief, evenals het aantal golfterreinen en recreatiewoningen.

#### **Recreatie en toerisme**

Nederlanders maken per jaar één miljard dagtochten. Ongeveer een kwart daarvan heeft het platteland als bestemming. Bezoekers aan natuur- en cultuurlandschappen zijn vooral

op zoek naar rust, ruimte, cultuur-historische waarden en groen. Zaken die ze met name vinden op het platteland. Dagtochten dragen substantieel bij aan de plattelandseconomie. In 2002 werd er bij dagtochten op het platteland 1,2 miljard euro besteed. Sterk is ook dat er steeds meer mogelijkheden komen om op een agrarisch bedrijf te verblijven. Tussen 1998 en 2003 verdubbelde het aantal verblijfsaccommodaties op boerderijen tot 2500.<sup>7</sup> Met het aantal bezoekers stijgt het aantal gebruikers van routes en andere toeristische wegen en paden. Het verbeteren van deze routes, het verbinden van de routes tot een netwerk, en het plaatsen van voorzieningen bieden kansen. Het toerisme is een arbeidsintensieve sector met veel laaggeschoold personeel, waar veel geld in omgaat. Het geld dat recreanten en toeristen uitgeven draagt bij aan de instandhouding en leefbaarheid van het landelijk gebied. De agrarische bedrijven profiteren daarvan mee. Helemaal als ze dicht in de buurt van de stad liggen. In 2003 hadden ruim 30.000 boeren en tuinders naast hun bedrijf een of meer andere takken, zoals

natuur- en landschapsbeheer, recreatie of loonwerk.<sup>8</sup>

### Wonen

Uit onderzoek blijkt verder dat Nederlanders beter op het platteland kunnen wonen dan in de stad. Plattelanders wonen ruimer, nemen meer deel aan het maatschappelijk leven en hebben vaker een auto. Allemaal pluspunten. Voor jongeren en alleenstaande ouderen is de stad echter geschikter. Bewoners van het platteland zijn over het algemeen wat lager opgeleid. Hun opleiding sluit echter goed aan op het aanwezige werk, onder meer in het toerisme. De (werk)omstandigheden van vrouwen zijn op het platteland, vergeleken met de stedelijke gebieden, wat slechter dan die van mannen.<sup>9</sup>

### 2.1.5 Leader

Ten tijde van het opstellen van het programmadocument POP2 kende Nederland het Leader+-programma. Bijna 50 procent van Nederland (circa 17.000 km<sup>2</sup>) met een inwonertal van ongeveer twee miljoen mensen viel onder Leader. Het Leaderprogramma vond plaats in 28 gebieden verdeeld over vier regio's: Noord, Oost, Randstad en Zuid. Het beschikbare

EU-budget bedroeg bijna 84 miljoen euro. Nederland legde daar als staat 67 miljoen euro bij. Uit private financiering kwam nog eens 56 miljoen euro. Belangrijkste thema's waren: verbetering van de levenskwaliteit/leefbaarheid van plattelandsgebieden en het geven van (economische) meerwaarden aan natuurlijke en culturele hulpbronnen. De meeste aanvragen voor een bijdrage hadden betrekking op toerisme en recreatie.

Als resultaten van de goedgekeurde projecten komen naar voren: nieuwe toeristische activiteiten, versterking van de samenwerking tussen sectoren en/of ondernemers en versterking van de bedrijvigheid in een gebied.<sup>10</sup>

### 2.2 Wat moet er gebeuren? / Gekozen strategie

#### Uitkomsten van de sterkte/zwakte-analyse

Uit de sterkte/zwakte-analyse blijkt dat afbouw van de steun en de grotere marktwerking leidt tot schaalvergroting in vooral de grondgebonden landbouw. Dit kan, zoals in paragraaf 2.1.2 staat, negatieve gevolgen hebben, maar het biedt ook kansen. Daarnaast zullen er ondernemers zijn die kiezen voor verbreding van hun bedrijfsvoering.

### Kiezen voor Landbouw

De analyse sluit eveneens goed aan bij het regeringsbeleid voor de agrarische sector. In september 2005 heeft het kabinet de toekomstvisie 'Kiezen voor Landbouw' uitgebracht, waarin de trends en ontwikkelingen staan die van belang zijn voor de toekomst van de Nederlandse land- en tuinbouw. De belangrijkste uitdagingen waar die voor staan zijn volgens deze nota:

- In samenwerking met alle schakels in de keten werken aan nieuwe concepten voor productie, verwerking en vermarkting van agrarische producten en grondstoffen, waarbij zowel aan fysieke producten als aan groene diensten en andere vruchten van verbrede landbouw moet worden gedacht.
- De noodzaak om de milieudruk vanuit de landbouw verder te beperken en een maatschappelijk hoog gewaardeerd cultuurlandschap in stand te houden.

Een goede toegang tot bestaande kennis is daarbij randvoorwaarde.

### Afstemming functies

De analyse laat ook zien dat de stedelijke druk op het platteland toe-

<sup>7</sup> Bron: Centraal Bureau voor de Statistiek (CBS)

<sup>8</sup> Bron: CBS

<sup>9</sup> SCP: Thuis op het platteland. De leefsituatie van platteland en stad vergeleken. Den Haag, januari 2006

<sup>10</sup> Leader valt nu onder het huidige POP2 programma

neemt. Dit biedt nieuwe economische kansen, maar kan ook tot problemen leiden doordat verschillende functies soms moeilijk te combineren zijn. De ruimte die wonen, wegen en bedrijven innemen, kan ten koste gaan van belangrijke waarden als rust, openheid, biodiversiteit, identiteit en de noodzakelijke ruimte voor water. De uitdaging is om met bestaande en nieuwe inzichten de verschillende functies meer en beter met elkaar te combineren. Een integrale aanpak is hiervoor het meest geëigend.

#### **Behoud duurzame kwaliteit landschap**

Een zorgpunt is eveneens het behoud van de duurzame kwaliteit van het landschap. De Sociaal Economische Raad (SER)<sup>11</sup> benoemt een aantal uitdagingen voor het verbeteren van de plattelandseconomie en de brede ontwikkeling van het platteland, namelijk:

- Het aanbod van toeristisch-recreatieve voorzieningen voldoet onvoldoende aan de wensen van de samenleving
- Door de vergrijzing neemt de woonbehoefte in het landelijk gebied toe,

inclusief de combinaties van wonen, winkelen en andere voorzieningen. In het algemeen verbetert de leefbaarheid door het aanbod van meer en betere woningen

- Verschraling van de voorzieningen. Hierbij bieden combinaties van voorzieningen oplossingen.

Volgens de SER staat het platteland voor de opgave om grofweg wonen, werken en genieten op een goede manier te combineren. De sleutel voor succesvolle plattelandontwikkeling ligt in innovatief ondernemerschap, betrokken burgerschap en bottom-up investeren. Boeren en tuinders zijn belangrijk voor de economie en als beheerder van het landschap.

#### **Uitdagingen voor het platteland: ondernemerschap en duurzaamheid**

Een vitaal platteland kan niet zonder een vitale en duurzame landbouw. Daarom zullen agrarisch ondernemers het meest profiteren van de maatregelen uit het POP2, waarbij de ontwikkeling van het ondernemerschap centraal staat. De ondernemers maken de keuze, de overheid ondersteunt hen waar dat mogelijk en gewenst is. Maar

het platteland staat zoals gezegd voor meer uitdagingen. Het programma omschrijft die uitdagingen als volgt: *Centraal in het Nederlandse POP staat een integrale (agrarische) transitieopgave. Innovatie- en structuurversterkende maatregelen zullen daarbij zoveel mogelijk hand in hand gaan met de belangrijke opgaven om de milieudruk vanuit de land- en tuinbouw verder te verminderen en onder andere te voldoen aan de verplichtingen uit de Kaderrichtlijn Water. Het spreekt vanzelf dat alleen duurzame ontwikkeling toekomstbestendig is. Nederland streeft naar een goed evenwicht tussen de kwaliteit van natuur en landschap enerzijds en het gebruik daarvan voor wonen, recreatie, gezondheid en persoonlijk welbevinden anderzijds.*

#### **Vergroten duurzaamheid**

Nederland zet POP2 onder meer in voor het behoud van biodiversiteit, duurzaam waterbeheer en het klimaatbeleid. Het is verder een uitdaging om

een evenwicht te vinden tussen stad en platteland. Te denken valt daarbij aan diversificatie van de plattelandseconomie, het scheppen van werkgelegenheid, het versterken van het plattelandstoerisme en het verlenen van groene diensten. Investerings in erfgoed zijn noodzakelijk voor het behoud en de versterking van cultuurhistorische landschappen.

#### **Water en natuur**

Vanaf 2009 zijn de maatregelen en doelen van de Kaderrichtlijn Water bekend. In de NPS staat dat Nederland vanaf die datum bekijkt hoe POP2 voor de invulling daarvan kan worden ingezet. Dat is niet het enige: bij het realiseren van de andere doelen uit POP2 spelen de doelen voor waterkwaliteit en waterkwantiteit eveneens een rol. POP2 wordt verder ingezet voor verbeteren van de milieuen watercondities in en rond de Ecologische Hoofdstructuur. In tabel 2.1 staan de belangrijkste keuzes geclusterd in de vier EU-prioriteiten van POP2, de assen.

<sup>11</sup> SER-advies Kansen voor het platteland, september 2005

**Tabel 2.1 Strategie plattelandontwikkeling**

Keuzes	EU-prioriteiten	Keuzes	EU-prioriteiten
<ul style="list-style-type: none"> <li>• Versterkt, duurzaam en innovatief ondernemerschap</li> <li>• Een concurrerende Nederlandse landbouw</li> <li>• Agrarische ondernemers voldoen aan maatschappelijke randvoorwaarden op gebied van milieu, dierenwelzijn, diergezondheid, voedselkwaliteit en waterbeheer</li> <li>• Gebruik van duurzame energie en energieproducten</li> <li>• Betere fysieke productieomstandigheden</li> <li>• Hoogwaardige kennis en toegang tot de benodigde kennisbronnen voor agrarische ondernemers</li> <li>• Nieuwe fiscale instrumenten, gebiedsgerichte en ondernemerssubsidies</li> <li>• Extra steun voor jonge ondernemers</li> <li>• Meer biologische landbouwbedrijven</li> </ul>	<p>As 1. Verbetering concurrentiekracht van de land- en bosbouwsector</p>	<ul style="list-style-type: none"> <li>• Goede balans tussen open en stedelijke gebieden en tussen stedelijke en agrarische activiteiten</li> <li>• Diversificatie van de plattelands-economie</li> <li>• Meer werkgelegenheid op het platteland, ook voor jongeren en vrouwen, door nieuwe vormen van maatschappelijk gewenste dienstverlening</li> <li>• Meer mogelijkheden voor plattelandstoerisme</li> <li>• Vernieuwend ondernemerschap, betrokken burgerschap en initiatieven van onderop</li> <li>• Groter aanbod van groene diensten</li> <li>• Beheer en behoud van cultuurhistorische landschappen</li> <li>• Beheer gericht op het ecologisch onderhoud van landschapselementen</li> </ul>	<p>As 3. De leefkwaliteit op het platteland en diversificatie van de plattelandseconomie</p>
<ul style="list-style-type: none"> <li>• Behoud van biodiversiteit</li> <li>• Duurzaam waterbeheer onder andere door bijdragen aan de Kaderrichtlijn Water</li> <li>• Betere waterkwaliteit</li> <li>• Duurzame plattelandontwikkeling</li> <li>• Bijdrage klimaatbeleid</li> <li>• Herstel verdroogde gebieden</li> <li>• Meer functies voor bossen</li> <li>• Betere milieu- en watercondities rond EHS</li> </ul>	<p>As 2. Verbetering van het milieu en het platteland</p>	<ul style="list-style-type: none"> <li>• Gedecentraliseerde uitvoering plattelandsbeleid</li> <li>• Samenwerking</li> <li>• Verantwoordelijkheid ligt bij regionale en lokale bestuurders en gebiedspartners</li> <li>• Grotere betrokkenheid en draagvlak plattelandsbewoners</li> <li>• Initiatieven van onderop.</li> </ul>	<p>As 4. Uitvoering Leaderschap</p>



## Decentraal

Het plattelandsbeleid wordt in de nieuwe periode decentraal uitgevoerd. Er is een belangrijke rol weggelegd voor de provincies. Zo komt er meer draagvlak onder de bevolking, waardoor de processen sneller gaan. Maatwerk is daarbij het sleutelwoord. In de Nederlandse situatie, met veel functies op een relatief klein oppervlak, moeten de oplossingen vaak gezocht worden in een combinatie van factoren. Daarom wil Nederland in de nieuwe programmaperiode inzetten op integrale projecten. POP2 moet in samenhang worden gezien met andere instrumenten die Nederland inzet om het ondernemerschap te versterken en de duurzaamheid te vergroten. De bijdrage van POP2 aan het transformatieproces kan slechts bescheiden zijn. Regelgeving op het gebied van voedselkwaliteit en -veiligheid, milieu, dier- en plantge-

zondheid stellen de kaders. Daarbij moet rekening worden gehouden met het ruimtelijke ordeningsbeleid.

### 2.3 Ex ante evaluatie

Conform Plattelandsverordening 1698/2005 is het Nederlandse plattelandsontwikkelingsprogramma onderworpen aan een ex ante evaluatie en een strategische milieubeoordeling (SMB). Het evaluatierapport en de milieubeoordeling maken als bijlagen deel uit van het programmadocument POP2. Voor de evaluatie zijn de effecten van het voorgenomen beleid en van mogelijke alternatieven onderzocht.

### 2.4 Analyse van effecten uit POP1: de midterm evaluatie

Het vorige POP was gericht op zes hoofddoelen: ontwikkelen van een duurzame landbouw, verhogen kwaliteit natuur en landschap, omscha-

kelen naar duurzaam waterbeheer, bevorderen diversificatie economische dragers, bevorderen van recreatie en toerisme en bevorderen leefbaarheid. De ministeries van VROM/LNV en de provincies hebben POP samen uitgevoerd. Nederland investeerde tussen 2000 en 2006 1040 miljoen euro, waarvan 435,1 miljoen euro Europese cofinanciering. Het grootste gedeelte van dit budget is besteed aan de 'bevordering van de aanpassing en de ontwikkeling van plattelandsgebieden'. Vergeleken met andere EU-lidstaten besteedt Nederland binnen POP veel aandacht aan het behoud van cultureel erfgoed en landschap. In het vorige POP ontbrak volgens de midterm evaluatie een hoofddoelstelling. Er was ook weinig samenhang tussen de doelen. De voortgang van projecten waar veel geld naar toe

ging, was goed; bij de lichtere projecten, die minder geld vroegen, bleef de voortgang wat achter. Die projecten bleken echter in sociaal-economisch opzicht belangrijk. POP wordt beschouwd als een belangrijke katalysator van ontwikkelingen.

Naar aanleiding van de midterm evaluatie is POP2 eenvoudiger van opzet. Het kent niet langer een rijks- en een provinciaal deel. Elke maatregel is uitgewerkt in een enkel fiche. Bij POP2 wordt een keuzemenu aangeboden, dat aansluit bij de maatregelen die in Brussel zijn genomen. Ook zijn er kwantitatieve streefwaarden geformuleerd voor de verschillende indicatoren. Er zijn enkele nationale indicatoren toegevoegd. Dit alleen als de verplichte EU-indicatoren de doelen in het programma niet volledig dekken.



# 3. Rechtvaardiging



Het Europese beleid voor het platteland zoals geformuleerd in de Europese richtsnoeren, heeft de volgende doelen:

- Bevordering van een sterke en dynamische agrofoodsector
- Instandhouding van biodiversiteit en van landbouw- en bosbouw-systemen met hoge natuurwaarden
- Uitvoering van de Kaderrichtlijn Water
- Tegengaan van klimaatverandering
- Versterking van de leefbaarheid en diversificatie van de plattelands-economie

De Nationale Plattelandsstrategie

(NPS) is de Nederlandse uitwerking van deze Europese doelen. Het programmadocument POP2 is de praktische uitwerking van de NPS en bevat vier doelstellingen, de zogenoemde prioritaire assen. Onder elke as valt een aantal maatregelen.

- As 1: verbetering concurrentievermogen land- en bosbouwsector
- As 2: verbetering van het milieu en het platteland
- As 3: de leefkwaliteit op het platteland en diversificatie van de plattelands-economie
- As 4: de uitvoering van de Leader-aanpak.

Uit de sterkte/zwakte-analyse blijkt dat geen van de prioriteiten er echt uitspringt. Daarom wil Nederland globaal voor de eerste drie assen steeds 30 procent van het EU-budget inzetten, en voor as 4 10 procent. Het POP Nederland is opgesteld voor het grondgebied van heel Nederland. Steun op grond van maatregelen uit as 1 kan in heel Nederland worden gegeven. As 2 is van toepassing op de in de maatregelen aangegeven gebieden. Voor as 3 geldt als plangebied: het niet-verstedelijkte deel van Nederland inclusief dorpen en kleine steden met een maximum van 30.000 inwoners.

Voor wat betreft de financiering geldt een kanttekening: projecten kunnen niet én uit ELFPO én uit structuurfondsen worden gefinancierd. Voorbeelden hiervan zijn: steunmaatregelen eerste pijler GLB, het fonds herstructurering suikerbeleid, Europees Visserijfonds of Life+. Verder is het moeilijk te zeggen welke invloed POP heeft op Nederland als geheel. Het gaat slechts om een beperkt budget voor een deel van het grondgebied. Daarbij vallen onder POP veel projecten met uiteenlopende doelstellingen. De invloed op delen van het landelijk gebied kan wel groot zijn.

# 4. De assen



## 4.1 As 1: Verbetering van het concurrentievermogen van de land- en bosbouwsector

Met de maatregelen uit as 1 wil Nederland het volgende bereiken:

- Verbeteren van de fysieke uitrusting en ruimtelijke structuur van de landbouw
- Beter voldoen aan de maatschappelijke randvoorwaarden op het gebied van milieu, waterbeheer, voedselkwaliteit, diergezondheid en dierenwelzijn
- Versterken van het ondernemerschap en in het bijzonder van het innovatieve vermogen van landbouwers en het Nederlandse agro-cluster

- Vergroten van de kwaliteit van producten en productieprocessen. In het Nederlandse landbouwbeleid staan de agrarische ondernemers centraal. Zij bepalen immers de toekomst van hun bedrijf. Zij kiezen hoe ze omgaan met de wensen vanuit de markt en de samenleving. Daarbij staan ze voor een grote opgave. De agrarisch ondernemers moeten meer dan voeger produceren voor een (veranderende) markt en krijgen ook nog eens minder bescherming vanuit het GLB. De Nederlandse overheid wil hen helpen de goede keuzes te maken. As 1 van het POP2 wordt ingezet om die onder-

nemers te steunen die kiezen voor het duurzame produceren voor de markt. Die steun houdt het volgende in:

### a. Versterking fysieke productieomstandigheden van landbouwbedrijven

Schaalvergroting van bedrijven is noodzakelijk om te kunnen concurreren. Dit vraagt om herstructurering van de bedrijven zelf (bijvoorbeeld extensivering) en van hun fysieke omgeving. Hieronder wordt onder meer verstaan: aanpassing van de bedrijfsstructuur, verandering van de

kavelstructuur en goede toegankelijkheid van de kavels. Rijk en provincies stellen 40 miljoen euro extra beschikbaar voor de periode 2007-2013. Dit geld wordt gebruikt voor verbetering van de verkaveling van de grondgebonden landbouw. Daar kan nog eens 40 miljoen euro bijkomen. Tenminste als de rijksdoelen voor de grondgebonden landbouw worden gerealiseerd en al het beschikbare geld besteed wordt. Het Rijk zoekt voor de noodzakelijke maatregelen cofinanciering vanuit de EU. Schaalvergroting gaat ech-

ter niet zonder slag of stoot. Ook de andere functies van het platteland stellen eisen en randvoorwaarden. Hier moet terdege rekening mee worden gehouden. Het ondersteunen van de landbouwers bij de versterking van hun fysieke productieomstandigheden heeft grote prioriteit binnen POP2.

**b. Voldoen aan de maatschappelijke randvoorwaarden**

De maatschappij stelt eisen aan producten en productiemethoden. Het gaat daarbij om eisen op het gebied van milieu, waterbeheer, voedselkwaliteit, gezondheid van dieren en planten en dierenwelzijn. Deze eisen brengen voor Nederlandse bedrijven

in het algemeen hoge kosten met zich mee. Zo zullen de Nederlandse boeren de emissies van stikstof en fosfaat in de bodem en het grond- en oppervlaktewater nog verder moeten terugbrengen. Anders kunnen ze niet voldoen aan de voorwaarden uit de Nitraatrichtlijn en, vanaf 2009, de Kaderrichtlijn Water. Er komen wettelijke normen voor de productie, het transport en het gebruik van mest. De overheid wil mestverwerking stimuleren onder meer via fiscale maatregelen, voorlichting en de verspreiding van kennis (gesteund vanuit POP). POP2 ondersteunt ook investeringen die de emissie van ammoniak, fijnstof en geur verminderen. Nederland wil POP2 verder inzetten bij

kennisoverdracht over mineralenmanagement.

De overheid wil de uitstoot van CO<sub>2</sub> verminderen. Er wordt ingezet op duurzaam energiegebruik en duurzame energieproductie. Het aandeel duurzame energie moet in 2020 20 procent bedragen. De maatregelen voor energiebesparing en het tegengaan van klimaatverandering gelden met name voor de glastuinbouw. Het doel is dat kassen die na 2020 gebouwd worden, geen fossiele brandstof meer nodig hebben. De overheid steunt dit initiatief door het bevorderen van onderzoek en voorlichting, aanpassing van de wet- en regelgeving, subsidies en fiscale prikkels. Dit geldt ook voor ontwikkelingen als de energieleverende kas en (co)vergiftiging van mest.

Verder zet Nederland in op de tweede generatie biobrandstoffen. De overheid gebruikt POP2 om het beleid te ondersteunen voor een meer duurzame energievoorziening.

In 2010 moet de belasting van chemische gewasbeschermingsmiddelen zijn afgenomen. Het doel is een vermindering met 95 procent ten opzichte van 1998. Maar er moet wel perspectief blijven voor de plantenteelt. Nederland sluit daarom met de uitvoering van het toelatings- en milieubeleid zo veel mogelijk aan bij de Europese regels. Verder betreft Nederland alle betrokkenen bij thema's als het toepassen van geïntegreerde gewasbescherming door het stimuleren van innovatie en het verbeteren van het management op landbouwbedrijven. POP2 wordt ingezet voor kennisverspreiding en voor-

lichting en op beperkte schaal, voor het realiseren van de EHS, voor het verminderen van chemische onkruidbestrijding.

Vooruitlopend op de Kaderrichtlijn Water scherpt de Nederlandse overheid de gebruiksnormen voor fosfaat de komende jaren aan. De voorwaarden uit die Richtlijn hebben ook gevolgen voor gewasbescherming. Als dat nodig is past Nederland het POP2 aan met het oog op de doelen uit die richtlijn. Nederland streeft binnen tien tot twintig jaar de dierenhouderij aan te passen aan het natuurlijk gedrag van dieren. Om deze doelen te bereiken zet de overheid voorlichting, onderwijs, fiscale maatregelen en onderzoek in.

### c. Innovatie

Innovatie is belangrijk voor een sterke economie en een concurrerend agro-cluster. Nederland heeft een sterke positie op de wereldmarkt, die ons land voor het grootste gedeelte te danken heeft aan de samenwerking tussen onderzoek, voorlichting en onderwijs. Dit is ook de sleutel voor succes in de toekomst. POP2 wordt op twee manieren ingezet. Ondernemers worden ondersteund bij het samen ontwikkelen van vernieuwingen. Daarnaast krijgen ze hulp bij het toepassen van

innovaties op hun bedrijf door kennisverspreiding, en bij investeringen.

### d. Vitale landbouw met plek voor jonge ondernemers

Jonge ondernemers zijn van essentieel belang voor een vitale landbouw. Doordat de bedrijven de laatste jaren niet veel verdiend hebben is er weinig ruimte voor investeringen. Met name jonge ondernemers die net een bedrijf hebben overgenomen, zitten financieel knel, terwijl voor de levensvatbaarheid in de toekomst investeren van belang is. Nederland steunt jonge boeren bij voorkeur na de bedrijfsovername. Vooral jonge bedrijfshoofden kunnen bij modernisering een beroep doen op POP2.

#### 4.1.2 Maatregelen

Nederland zal in volgorde van hoogte van financiële inzet de volgende maatregelen toepassen in as 1 van POP2:

- **Verhogen fysiek potentieel** (inzet: 83 procent van de middelen voor as 1)  
Dit houdt in: hulp bij het aanpassen van bedrijven en bij het ontwikkelen en laten doorwerken van innovaties. Via POP2 worden de volgende maatregelen ingezet<sup>12</sup>:

- Maatregel 125: Verbetering en ontwikkeling van infrastructuur
- Maatregel 121: Modernisering van landbouwbedrijven
- Maatregel 124: Samenwerking bij de ontwikkeling van nieuwe producten, procedés en technologieën
- Maatregel 123: Verhoging van de toegevoegde waarde van land- en bosbouwproducten.
- **Verhoging menselijk potentieel** (inzet: 13 procent van de middelen)  
Hieronder vallen maatregelen gericht op het vergroten van inzicht, kennis en kunde van ondernemers en anderen die werkzaam zijn in de agrarische sector. Speerpunten zijn: toegang tot kennis, advies en demonstratieprojecten. Het gaat om de volgende maatregelen:
  - Maatregel 111: Beroepsopleiding en voorlichting inclusief verspreiding wetenschappelijke kennis en innovatieve werkwijze
  - Maatregel 114: Gebruik van adviesdiensten.
- **Verhoging kwaliteit** (inzet: 4 procent van de middelen)  
Dit houdt in: het helpen van boeren die de kwaliteit van hun producten en productieprocessen willen

verbeteren. Dit geldt met name voor ondernemers die kiezen voor biologische landbouw. De volgende maatregelen worden ingezet:

- Maatregel 132: Steun voor deelname aan voedselkwaliteitsregelingen
- Maatregel 133: Steun aan producentengroeperingen voor voorlichting over afzetbevordering voor producten die onder de voedselkwaliteitsregeling vallen.

Wat wil Nederland bereiken met de inzet van POP2 op deze as? Ten eerste dat ondernemers in de land- en tuinbouw daadwerkelijk beter kunnen ondernemen en de concurrentie met anderen op de Europese en wereldmarkt beter aankunnen. POP2 zal aan dit doel slechts een bescheiden bijdrage leveren. Andere factoren hebben vaak meer invloed, zoals regelgeving op het gebied van voedselkwaliteit, dierenwelzijn, het gebruik van gewasbeschermingsmiddelen en ruimtelijke ordening. Ten tweede een snelle verspreiding van innovaties binnen de agrosector

<sup>12</sup> In de bijlage staat beschreven wat de maatregelen inhouden.

en vernieuwing van productiewijzen en producten. De Nederlandse overheid wil op de resultaten hiervan worden afgerekend. Verwacht wordt dat de bedrijven die hiervoor steun vanuit POP2 hebben gekregen substantieel beter presteren.

#### **4.2 As 2: Verbetering van het milieu en het platteland**

Het doel van de maatregelen in as 2 is het verhogen van het duurzaam gebruik van landbouwgrond. De overheid stimuleert beheerders van landbouwgrond om hun land dusdanig te beheren dat natuur, milieu, landschap en klimaat er baat bij hebben. Daarnaast moet bos zoveel mogelijk functies vervullen. POP2 wil bijdragen aan:

##### **a. Stoppen achteruitgang biodiversiteit**

(inzet: 75 procent van de middelen voor deze as)  
Kerndoelstellingen van het natuurbeleid zijn: het realiseren en duurzaam beheren van Natura 2000-gebieden en

het stoppen van de achteruitgang van de biodiversiteit in 2010. In 2020 moeten alle soorten die in 1982 van nature in ons land voorkwamen, duurzaam in stand gehouden kunnen worden. Duurzaam beheer van landbouwgrond kan een belangrijke bijdrage leveren aan de biodiversiteitdoelstelling. De volgende maatregelen worden ingezet:

- Maatregel 212: Betaling voor natuurlijke handicaps
- Maatregel 214: Agromilieubetalingen

##### **b. Verbetering milieu- en watercondities voor natuurdoelen**

(inzet: 6,5 procent van de middelen)  
Rijk en provincies kunnen de doelen voor natuurgebieden alleen bereiken als ze ook de bijbehorende milieu- en watercondities realiseren. Deze problemen worden grotendeels buiten POP2 aangepakt. Wel zet Nederland POP2 in voor het aanpakken van de verdroging en overige milieuproblemen. Het gaat om de volgende maatregelen:

- Maatregel 213: wordt nader uitgewerkt wanneer er zicht ontstaat op de te nemen maatregelen in de Natura 2000-gebieden.
- Maatregel 214: Agromilieubetalingen
- Maatregel 216: Niet-productieve investeringen

##### **c. Behoud en versterking waardevolle cultuurlandschappen**

(inzet: 15 procent van de middelen)  
Kenmerkend voor het Nederlandse platteland is de grote natuurlijke en landschappelijke verscheidenheid. Veelal is de ontstaansgeschiedenis nog af te lezen uit de agrarische ontginnings- en verkavelingspatronen. De volgende maatregelen worden ingezet om deze landschappen te behouden:

- Maatregel 212: Betaling van natuurlijke handicaps
- Maatregel 214: Agromilieubetalingen
- Maatregel 221: Bebossing van landbouwgrond

##### **d. Klimaat**

(inzet: 3,5 procent van de middelen)  
Nederland wil met de inzet van POP2 ook een bijdrage leveren aan de klimaatdoelstellingen. Het gaat daarbij met name om bosuitbreiding. De volgende maatregelen worden ingezet:

- Maatregel 212: Betaling van natuurlijke handicaps
- Maatregel 221: Bebossing landbouwgrond

#### **4.3 As 3: De leefkwaliteit op het platteland en diversificatie van de plattelandseconomie**

Op het Nederlandse platteland wonen, werken en leven zes miljoen mensen. Daarnaast is het platteland van belang voor stedelingen. Een vitaal platteland levert een belangrijke bijdrage aan de economische doelen van de Europese agenda. Er zijn echter steeds minder

agrarische gezinsbedrijven. Daarom is diversificatie van de plattelands-economie essentieel. De maatregelen in deze as vergroten de werkgelegenheid door nieuwe economische ontwikkelingen te stimuleren. Te denken valt daarbij aan duurzaam toerisme en recreatie en het aanbieden van kleinschalige locaties voor bedrijfshuisvesting. Het investeren in erfgoed is eveneens belangrijk. Hiermee kunnen cultuurhistorische en landschappelijke kwaliteiten behouden, versterkt en vermarkt worden. Dit geldt met name voor de cultureel-historische waarden in de Nationale Landschappen en de ongeveer zeventig aangewezen Belvédèregebieden. Zorg is er over de soms geringe kwaliteit van de bebouwde omgeving en de overgang van de bebouwde kom naar het landelijk gebied. Ook de bewoners van het platteland hebben behoefte aan een goed woon-, werk- en leefklimaat en goed toegankelijke voorzieningen. Het oplossen van deze problemen kan alleen in samenspraak en samenwerking met alle betrok-

kenen in de streek. Vaak leidt deze samenwerking tot forse cofinanciering vanuit de regio.

De verantwoordelijkheid voor het realiseren van de doelen van as 3 ligt voornamelijk in de regio. De provincies zijn het eerste aanspreekpunt. Zij vertalen de mogelijkheden die deze as biedt naar hun eigen regionale en/of lokale situatie. Zo ontstaat maatwerk en worden maatregelen alleen ingezet waar ze echt noodzakelijk zijn.

**a. Diversificatie plattelandseconomie**

Het doel hiervan is:

- **Vergroting economisch draagvlak.** Hieronder vallen onder meer omvorming van landbouwbedrijven naar niet-agrarische activiteiten, de oprichting en ontwikkeling van micro-ondernemingen en de bevordering van toeristische activiteiten, onder meer door de aanleg van routenetwerken. Vrouwen en jongeren vormen een belangrijke doelgroep.

- **Stimulering ondernemerschap, samenwerkingsverbanden en netwerkvorming.** Dit geldt zowel voor landbouwbedrijven en andere economische activiteiten op het platteland als tussen ondernemers onderling, overheden en kennisinstellingen.
- **Vergroting werkgelegenheid en verbreding van het aanbod.** Dit kan door steun aan micro-ondernemingen in het landelijk gebied en in de kleine kernen.
- **Bevordering multifunctionaliteit van het landelijk gebied.** Dienstverlening, zorg en educatie bieden kansen voor vrouwen en jongeren op de arbeidsmarkt. Ze maken het platteland beter toegankelijk en zorgen voor meer (economische) dragers. Daarbij wordt de samenhang tussen platteland en stad versterkt, doordat mensen uit de stad gebruik maken van de bedrijvigheid op het platteland.

**b. Verbetering leefbaarheid platteland**

Het doel hiervan is plattelandsgebieden aantrekkelijker te maken voor investeringen, en de leefkwaliteit op het platteland te verbeteren. De Nederlandse overheden streven naar vitale dorpen en een vitaal buitengebied. Dit vraagt onder meer om het behouden en versterken van de karakteristieke kenmerken. Middelen daarvoor zijn dorpsvernieuwing en -ontwikkeling. Lokale ondernemers spelen een belangrijke rol bij het rijke sociale leven. Zij brengen kennis, vaardigheden, materiaal en sponsorgeld in. Goed bereikbare voorzieningen zoals scholen en kinderopvang, zijn belangrijk voor het combineren van arbeid en zorg. Ook ouderen die in het dorp blijven wonen hebben goede voorzieningen nodig. Deze dienstverlening zorgt voor nieuwe banen onder andere voor jongeren en vrouwen. Er is ook



behoefte aan ontspanningsmogelijkheden voor deze twee groepen.

**c. Opleiding, opdoen van vak-kennis en het versterken van de dynamiek**

Het doel van deze maatregel is het vergroten van de regionale samenhang en het versterken van ontwikkelingen die meer dynamiek in het landelijk gebied brengen. Het is belangrijk dat de publiek-private partnerschappen of plaatselijke groepen goed functioneren. Zij kunnen ontwikkelingsplannen maken en uitvoeren. Dit kan alleen onder randvoorwaarden zoals mogelijkheden voor studies, voorlichting, opleiding en het aanjagen van gebiedsprocessen.

**4.4 As 4: Uitvoering  
Leaderaanpak**

De Leaderaanpak draagt bij aan de inhoudelijke doelstellingen van de assen

1 en 2 en vooral as 3 en verder aan de doelstelling ‘verbeteren van bestuurlijk draagvlak/ bestuurlijke vernieuwing’. De Leaderaanpak staat voor het activeren van de ontwikkeling in het gebied zelf en bestaat altijd uit:

- a. Gebiedsgerichte plaatselijke ontwikkelingsplannen met daarin goed omschreven voor welke plattelandsgebieden de plannen gelden.
- b. Een plaatselijk publiek-privaat partnerschap (hierna plaatselijke groep genoemd). Het creëren van draagvlak en participatie in de regio gaat hieraan vooraf
- c. Een aanpak van onderop. De plaatselijke groep beslist over de uitwerking en de uitvoering van de ontwikkelingsplannen
- d. Plannen omvatten verschillende sectoren van de plaatselijke economie
- e. Een innovatieve benadering
- f. Samenwerking. Dit is een centraal element binnen Leader

g. De vorming van een netwerk van plaatselijke groepen, nationaal en zo mogelijk internationaal. Dit netwerk krijgt ondersteuning van het Nationaal Plattelandsnetwerk.

De ervaring leert dat sociaal-economische thema's met de Leaderaanpak een grote kans van slagen hebben. Vooral als ze versterking van de regionale economie en verbetering van de leefkwaliteit tot doel hebben. Ondernemersgerichte innovatieve maatregelen kunnen voor een deel via Leader lopen. Hierbij is een belangrijke rol weggelegd voor regionale netwerken. Ook veel doelstellingen uit as 3 kunnen via Leader gerealiseerd worden. Verder zijn thema's die draagvlak en dynamiek in een streek teweeg brengen uitermate geschikt. Leader kan worden ingezet voor:

- Het op gang brengen van plaatselijke ontwikkelingen en het brengen van dynamiek. Verder voor het scholen van lokale actoren en het stimuleren van het delen van kennis. Maximaal 20 procent van het budget van de plaatselijke groep mag worden besteed aan verschillende vormen van samenwerking
  - Bepaalde doelen uit de assen 1, 2 of 3
  - Voor het uitvoeren van doelen uit de plattelandsverordening. Bij de maatregelen 411, 412 en 413 staat welke hoofddoelstellingen via Leader kunnen worden bereikt.
- Nederland is van plan maximaal 35 Leadergebieden aan te wijzen in de periode 2007-2013. Deze gebieden omvatten 50 procent van het Nederlandse landoppervlak en 12 procent van het aantal inwoners.

## 5. De financiering



De uitgaven van POP vormen slechts een beperkt onderdeel van de totale uitgaven voor plattelandsontwikkeling. Overheden, maatschappelijke organisaties en particuliere bedrijven besteden veel geld aan de vitalisering van het landelijk gebied. In totaal gaat er via POP2 tussen 2007 en 2013 ruim twee miljard euro naar het platteland. De EU investeert bijna 500 miljoen in het Nederlandse platteland. De overheden leggen

datzelfde bedrag bij. Daarnaast vindt er nog aanvullende nationale financiering plaats van ruim 600 miljoen euro. Naast de overheid investeren ook private ondernemers via POP2 in

het platteland. Het gaat hier om een bedrag van naar verwachting 600 miljoen euro.

Tabel 5.1 geeft een overzicht van de jaarlijkse bijdrage uit het Europees

Landbouwfonds voor Plattelandsontwikkeling (ELFPO). In tabel 5.2 bevat de volledige uitgave van POP2, inclusief de aanvullende nationale financiering.

**Tabel 5.1. Jaarlijkse bijdrage uit het ELFPO (EUR)**

Jaar	2007	2008	2009	2010	2011	2012	2013
Totaal ELFPO	70.536.869	72.638.338	69.791.337	70.515.293	68.706.648	67.782.449	66.550.233

**Tabel 5.2 Totaal betreft het POP de volgende maatregelen en daaraan gekoppelde financiële middelen:**

Maatregel / as		Gecofinancierde overheidsuitgaven (NL + EU)	Top up (Nationale financiering)	Uitgaven private sector	Totaal
AS 1	Maatregel 111, Beroepsopleiding en voorlichting	29.350.000	11.320.000	20.690.000	61.360.000
	Maatregel 114, Gebruik adviesdiensten	9.000.000	4.350.000	9.000.000	22.350.000
	Maatregel 121, Modernisering landbouwbedrijven	71.440.000	105.100.000	188.050.000	364.590.000
	Maatregel 123, Verhoging toegevoegde waarde	800.000	2.830.000	1.870.000	5.550.000
	Maatregel 124, Samenwerking ontw. nieuwe prod.	9.770.000	11.750.000	14.650.000	36.170.000
	Maatregel 125, Structuurverb. land- en bosbouw	160.000.000	55.500.000	40.000.000	255.500.000
	Maatregel 132, voedselkwal. regelingen	9.020.000	430.000	0	9.450.000
	Maatregel 133, voorlichting en afzetbevordering	1.500.000	430.000	1.500.000	3.430.000
AS 2	Maatregel 212, natuurlijk handicaps	35.320.000	41.620.000	0	76.940.000
	Maatregel 214, agromilieubetalingen	217.180.000	195.000.000	0	412.180.000
	Maatregel 216, niet productieve investeringen	17.940.000	181.140.000	0	199.080.000
	Maatregel 221, eerste bebossing landbouwgrond	18.980.000	1.400.000	5.600.000	25.980.000
AS 3	Maatregel 311, diversificatie naar niet-agr. activiteiten	28.420.000	2.810.000	66.290.000	97.520.000
	Maatregel 312, micro-ondernemingen	24.840.000	2.900.000	57.950.000	85.690.000
	Maatregel 321, basisvoorzieningen platteland	42.520.000	-	2.000.000	44.520.000
	Maatregel 322, dorpsvernieuwing en ontwikkeling	35.560.000	-	2.000.000	37.560.000
	Maatregel 323, landelijk erfgoed	56.840.000	2.320.000	56.840.000	116.000.000
	Maatregel 341, vakkundigheid en dynamisering	7.160.000	-	10.730.000	17.890.000
AS 4	411 Concurrentievermogen	19.600.000	-	9.800.000	29.400.000
	412 Milieu/landbeheer	9.800.000	-	4.900.000	14.700.000
	413 Leefkwaliteit/diversificatie	38.200.000	-	19.100.000	57.300.000
	421 Samenwerking	19.600.000	-	9.800.000	29.400.000
	431 Beheerskosten, verwerving van vakkundigheid, dynamisering	9.520.000	-	4.760.000	14.280.000
	<b>Technische bijstand</b>				
511 Technische bijstand	5.862.334	-	-	5.862.334	
- waarvan nationaal netwerk	4.000.000	-	-	4.000.000	
<b>TOTAAL</b>		<b>973.042.334</b>	<b>619.750.000</b>	<b>620.340.000</b>	<b>2.213.132.334</b>

## 6. Uitvoering en beheer



### 6.1 Uitvoeringsorganisatie

De minister van Landbouw, Natuur en Voedselkwaliteit (LNV) is de beheersautoriteit van POP2. Zij is verantwoordelijk voor het opstellen, de uitvoering en het beheer en is tevens verantwoordelijk richting Europese Commissie. De minister oefent deze verantwoordelijkheid uit in nauwe samenspraak met de provinciale besturen.

De provincies voeren de regie over het gebiedsgericht beleid. Dit is zo geregeld in de Wet Inrichting Landelijk Gebied. Gedeputeerde of Provinciale Staten verlenen de subsidies. De provincie geeft de beschikkingen af voor de uitvoering van projecten die vallen binnen het gebiedsgericht beleid. Dienst Landelijk Gebied is aangewezen als betaalorgaan voor POP2, en toetst of de beschikkingen, subsidies etc. voldoen aan de Europese regels, betaalt,

registreert de betalingen en declareert de gelden bij de financierende partijen. Deze dienst voert ook de fysieke controles uit. Dienst Regelingen fungeert als 'delegated body'.

De minister van LNV heeft voor de uitvoering van POP2 een Comité van Toezicht (CvT) ingesteld. Naast het Ministerie van LNV hebben het Ministerie van Volkshuisvesting, Ruimtelijke Ordening en Milieu (VROM) en de provincies zitting in het CvT. Adviserende leden zijn onder meer de Vereniging Nederlandse Gemeenten (VNG), de Unie van Waterschappen, de sociale en economische partners, de natuur- en milieuorganisaties en de landbouworganisaties. Het CvT ziet erop toe dat Nederland het POP doeltreffend en volgens de EU-regels uitvoert. Dit gebeurt aan de hand van de financiële, output- en resultaatsindicatoren. Deze staan in het POP2 beschreven. Het CvT doet eventuele voorstellen tot bijstelling van het programma. Het Regiebureau POP ondersteunt het CvT

bij haar werkzaamheden en fungeert als secretariaat. Verder ondersteunt het Regiebureau de beheersautoriteit bij het uitvoeren van wettelijke taken, zoals het voorbereiden en indienen van wijzigingsvoorstellen, opdrachtverlening en begeleiding van de ex ante, mid term en ex post evaluaties en bij het uitoefenen van het toezicht met behulp van financiële, output- en resultaat-indicatoren. Het Regiebureau ontwikkelt verder een Handboek Administratieve Organisatie ten behoeve van de uitvoering van POP-maatregelen.

### 6.2 Monitoring en evaluatie

De Europese Commissie en de lidstaten hebben voor POP een toezichts- en evaluatiekader opgesteld. Dit staat in het EU-handboek monitoring en evaluatie. De evaluatie vindt plaats aan de hand van EU-indicatoren en een beperkt aantal nationale indicatoren. De evaluatie vindt continu plaats gedurende de hele programmaperiode. Vanaf 2008 brengt de minister van LNV jaarlijks een verslag uit aan de Europese Commissie. In 2010 betreft dit een midterm evaluatie, in 2015 een ex post evaluatie. Het Regiebureau

POP coördineert de werkzaamheden. De informatie in die jaarverslagen wordt via monitoring verkregen. In 2010, 2012 en 2014 dient Nederland een samenvatting in bij de Europese Commissie, die de voortgang bevat van de uitvoering van de nationale strategie, en laat zien of Nederland de doelstellingen bereikt. Ook moet erin staan in hoeverre de uitvoering bijdraagt aan de Europese doelen voor het platteland.

### 6.3 Nationaal Plattelandsnetwerk

Het Nationaal Plattelandsnetwerk brengt organisaties en overheden die betrokken zijn bij de plattelandsontwikkeling in het algemeen en bij POP2 in het bijzonder, bij elkaar. Dit netwerk heeft onder meer een verbindingsfunctie, ondersteunt gebiedsgroepen en stimuleert het bedenken en uitvoeren van integrale en innovatieve plannen. Het is een lerende en onafhankelijke organisatie die werkt volgens een goedgekeurd actieplan/werkplan. Het Regiebureau POP onderhoudt de dagelijkse contacten. Het netwerk wordt deels gefinancierd uit POP2, deels uit het Plattelandsfonds en deels uit bijdragen van Rijk en provincies. Voor Nederland organiseert en beheert het netwerkteam ETC/CLM dit Nationaal Plattelandsnetwerk.

# Bijlage: De Maatregelen

## Maatregelenfiches as 1

### Maatregel 111:

#### Beroepsopleiding en voorlichting

**Waarom:** Vakmanschap en management zijn belangrijke voorwaarden voor ondernemingen. Daarmee kun-

nen ze zich aanpassen aan de eisen vanuit de markt, de samenleving en overheid. De Nederlandse landbouw maakt relatief hoge kosten. Daarom is het noodzakelijk om meerwaarde te geven aan producten. Dit vereist een

hoog niveau van kennis, inzicht en vaardigheden.

**Doel:** Het informeren, bijscholen en adviseren van ondernemers in de landbouw-, voedings-, en bosbouwsector

over ontwikkelingen die belangrijk zijn voor markt, bedrijfstak en bedrijf. Het vergroten van inzicht, kennis en vaardigheden van iedereen die werk-



zaam is in de landbouw, bosbouw en voedingssector, onder meer door demonstratieprojecten. Het stimuleren en ondersteunen van praktijknetwerken die bijdragen aan het verspreiden van innovatieve kennis, 'boeren leren van boeren'.

**Voor wie:** Kennisvergaring en adviezen zijn bestemd voor ondernemers en werknemers in de landbouw-, bosbouw-, en voedingssector en voor organisaties en overheden die daar nauw bij betrokken zijn. Verder organisatoren van demonstratieprojecten en voor wat betreft praktijknetwerken (deelnemers) van samenwerkingsverbanden van land- en bosbouwondernemingen, agro-MKB-ondernemingen of opleidings- en kennisinstellingen.

**Subsidie:** Kennisvergaring: maximaal 50 procent van de kosten voor het volgen van opleidingen en trainingen. Adviezen: ten hoogste 50 procent van de kosten van een bedrijfsadvies met een maximum van 1.500 euro per advies per project per jaar.

Demonstratieprojecten: maximaal 35 procent van de subsidiabele kosten voor niet-landbouwers, maximaal 50 procent voor landbouwers, maximaal 70 procent voor een samenwerkingsverband. Praktijknetwerken: maximaal 80 procent van de subsidiabele kosten.

**Streefwaarden:** Aantal deelnemers aan opleidingen/voorlichting: 12.500. Hiervan hebben 700 een training of opleiding gevolgd of een advies ontvangen, 7.100 deelgenomen aan demonstratieprojecten en 4.700 aan een praktijknetwerk.

#### **Maatregel 114: Gebruik adviesdiensten**

**Waarom:** Land- en bosbouwers aanzetten tot en helpen bij het voldoende inspelen op veranderingen en het voldoen aan nieuwe eisen.

**Doel:** Bijdragen aan de kosten voor het gebruik van adviesdiensten die de hele prestatie van de onderneming moeten verbeteren.

**Voor wie:** Landbouwers. Landbouwers die meer dan 15.000 euro

rechtstreekse betalingen ontvangen, krijgen voorrang.

**Openstelling:** De adviezen mogen alleen gegeven worden door adviesdiensten die aan bepaalde voorwaarden voldoen. Als het aantal aanvragen hoger is dan het beschikbare budget wordt er geloot.

**Subsidie:** Maximaal 50 procent van de kosten van een bedrijfsadvies met een maximum van 1.500 euro per dienst per bedrijf.

**Streefwaarden:** Aantal gesteunde landbouwers: 14.175

#### **Maatregel 121: Modernisering landbouwbedrijven**

**Waarom:** De overheid wil ondernemers die hun bedrijf willen moderniseren om te voldoen aan de eisen van de markt en de samenleving ondersteunen. Het gaat daarbij onder meer om investeringen (ook door jonge landbouwers) die van groot belang zijn voor het vergroten van het concurrentievermogen en/of de duurzame ontwikkeling van het bedrijf en de land- en bosbouwsector in het algemeen.

**Doel:** Het versterken van de vitaliteit van de landbouw (hierbij wordt speci-

fiek ingezet op jonge landbouwers), en het ondersteunen van vergaande verduurzaming van de land- en tuinbouw.

**Voor wie:** Landbouwers

**Subsidie:** *Verhoging vitaliteit van de landbouw door investeringssteun aan jonge landbouwers:* De subsidie bedraagt maximaal 20 procent van de subsidiabele kosten met een maximum van 100.000 euro. *Investeringen gericht op verhoging duurzaamheid van de landbouw:* maximaal 40 procent van de subsidiabele kosten met een maximum van 400.000 euro of 500.000 euro in probleemgebieden. Het maximum geldt niet voor investeringen in gecombineerde luchtwassers en investeringen in glastuinbouwbedrijven voor het verbeteren van de milieuprestaties.

**Streefwaarden:** 1.950 tot 2.000 ondernemingen, waaronder 1.600 jonge landbouwers. Aantal duurzaamheidsinvesteringen: 750-800. Totaal bedrag investeringen: 512 miljoen euro, waarvan 161 miljoen voor jonge ondernemers en 324 miljoen voor duurzaamheid. In geval van milieumaatregelen: ammoniakemissiereductie 3 kton per jaar, CO<sub>2</sub>-reductie 0,1-0,2 mton per jaar.

**Maatregel 123:****Verhoogde toegevoegde waarde land- en bosbouwproducten**

**Waarom:** Het verhogen van de toegevoegde waarde aan een product is belangrijk. Veel producten kunnen anders de concurrentie op de wereldmarkt niet aan. Investerings in kwaliteit en toegevoegde waarde van producten zijn ook nodig om duurzaam te kunnen produceren. Dergelijke investeringen brengen risico's met zich mee. Door een deel van die risico's op zich te nemen vergroot de overheid de kans dat ondernemers dit soort investeringen doen.

**Doel:** Versterking van de algehele prestatie van primaire landbouw- en bosbouwbedrijven en het verhogen van de toegevoegde waarde van landbouwproducten.

**Voor wie:** Landbouwers en/of bosbouwers (alleen micro-ondernemingen) en samenwerkingsverbanden tussen primaire land- en bosbouwproducenten, de verwerkende industrie en/of derde

partijen. Maximale steun wordt alleen verleend aan micro-, kleine en middelgrote ondernemingen.

**Openstelling:** Jaarlijks als onderdeel van de jaartranche van de provinciale meerjarenprogramma's. Na sluiting vindt selectie plaats op basis van prioriteiten en subsidieplafond.

**Subsidie:** Maximaal 35 procent van de subsidiabele kosten met een maximum van 100.000 euro en voor samenwerkingsverbanden 250.000 euro.

**Streefwaarden:** Aantal gesteunde bedrijven: 23. Totaal investeringsvolume: 12 miljoen

**Maatregel 124:****Samenwerking bij innovatie**

**Waarom:** De land- en bosbouwsector moet verder innoveren. Samenwerking bij innovatie levert extra kosten en risico's op. De overheid steunt dit soort inspanningen en investeringen door een deel van de financiële risico's op zich te nemen.

**Doel:** Het bevorderen van samenwerkingsprojecten gericht op innovatie. Deze samenwerkingsverbanden moeten gericht zijn op het ontwikkelen van nieuwe producten, procedés en technieken, nieuwe of sterk verbeterde productie- of leveringsmethoden en/of nieuwe organisatiemethoden in de bedrijfsvoering. Het gaat daarbij onder meer om de volgende thema's: duurzame agrologistiek, 'groene' grondstoffen, verduurzaming tuinbouw en transitie veehouderij.

**Voor wie:** Ondernemers die onderdeel uitmaken van een samenwerkingsverband van ondernemers die voor gezamenlijke rekening en risico een innovatieproject uitvoeren, en de samenwerkingsverbanden zelf.

**Subsidie:** Maximaal 35 procent van de subsidiabele kosten per innovatieproject met een maximum van 500.000 euro. Voor investeringen die onderdeel uitmaken van het project geldt een

maximum van 400.000 euro (500.000 euro in probleemgebieden).

**Streefwaarden:** Aantal ondersteunde samenwerkingsinitiatieven: 120

**Maatregel 125: Infrastructuur voor de ontwikkeling/aanpassing van land- en bosbouw**

**Waarom:** De Nederlandse land- en tuinbouw kunnen alleen maar concurreren als de infrastructuur goed is. Een goede infrastructuur kan onder meer bereikt worden door schaalvergroting en andere maatregelen die de kosten verminderen. Voorbeelden hiervan zijn: vergroting en verbetering van de percelen, verbetering van de versnipperde kavelstructuur, verbetering van de onderlinge aansluiting en ontsluiting van percelen. Verder wil Nederland de ruimtelijke structuur van de regio's met veel Natura 2000-gebieden en overige EHS-gebieden



den verbeteren door het verplaatsen van bedrijven.

**Doel:** Verbeteringen in de kavelstructuur in de landbouw en investeringen in infrastructuur en het verplaatsen van bedrijven dragen bij aan een efficiëntere bedrijfsvoering, een betere concurrentiepositie en vermindering van ammoniakemissie en -depositie bij Natura 2000- en EHS-gebieden.

**Voor wie:** Agrarische ondernemingen en samenwerkingsverbanden daarvan, stichtingen voor kavelruil, landbouworganisaties, bestuurscommissies, overheden en natuur- en landschapsorganisaties.

**Subsidie:** Verbeteren kavelstructuur: voor overheden en organisaties met een publieke activiteit maximaal 100 procent, voor private begunstigen maximaal 90 procent; investeringen door ondernemingen maximaal 40

procent. Bedrijfsverplaatsingen maximaal 100 procent.

**Streefwaarden:** Aantal kavelruilen: 350 met een totaal aan investeringen 202 miljoen euro; aantal bedrijfsverplaatsingen: 50 met een totaal aan investeringen van 51 miljoen euro.

#### **Maatregel 132:**

##### **Deelname door landbouwers aan voedselkwaliteitsregelingen**

**Waarom:** Landbouwers die gekwalificeerd voedsel produceren, leveren een belangrijke bijdrage aan het vergroten van het duurzame concurrentievermogen van de landbouw. Volgens het 'Europees Actieplan biologisch voedsel en biologische producten' kan Nederland de Verordening Plattelandsontwikkeling benutten voor het ondersteunen van biologische landbouw. De biologi-

sche landbouw levert een belangrijke bijdrage aan een duurzame landbouw en kan als voorbeeld dienen voor de gangbare landbouw. Biologische producten zijn echter nog te weinig herkenbaar in de winkel. De maatregel is ook bedoeld als stimulans voor de primaire biologische producenten. Ze hebben door hun manier van produceren te maken met extra kosten.

**Doel:** Stimuleren van landbouwers om deel te (blijven) nemen aan een kwaliteitssysteem. Dit leidt namelijk tot verbetering van de kwaliteit van producten, tot duurzame productieprocessen en tot hogere marktwaarden.

**Voor wie:** Landbouwers die deelnemen aan voedselkwaliteitsregelingen die staan op de lijst met Europese en

ationale kwaliteitsregelingen. Ook bestemd voor bedrijven die omschakelen naar biologische productie.

**Subsidie:** Gedurende ten hoogste vijf jaar in de vorm van een jaarlijkse bijdrage. Van de werkelijke kosten wordt maximaal 100 procent vergoed met een maximum van 3000 euro over vijf jaar.

**Streefwaarden:** Het aantal biologische bedrijven dat deelneemt aan een voedselkwaliteitsregeling stijgt van 1468 naar 1.500. Het areaal stijgt van 48.765 ha naar 200.000 ha.<sup>13</sup>

#### **Maatregel 133:**

##### **Activiteiten op het gebied van voorlichting en afzetbevordering**

**Waarom:** Voor een meer duurzame

<sup>13</sup> Gebaseerd op het doel om op 10 procent van het landbouwareaal biologische landbouw te bedrijven.

samenleving is het van belang om ook burgers en consumenten te informeren over de duurzaamheid van verschillende producten. Consumenten kopen na goede informatie eerder biologische producten. Daarom wil de Nederlandse overheid voorlichting en daarvan afgeleide afzetbevordering (in samenwerkingsverband) over biologische producten ondersteunen.

**Doel:** Het steunen van voorlichtings- en afzetbevorderende activiteiten, zodat consumenten/burgers gecertificeerde kwaliteitssystemen herkennen en vertalen in weloverwogen aankoopbeslissingen.

**Voor wie:** Producentengroepen die een voorlichtings- of afzetbevorderingsactiviteit voor producten (vooral nog alleen voor biologische landbouw) onder een voedselkwaliteitssysteem brengen.

**Openstelling:** Tender of open inschrijving. De aanvragen worden beoordeeld door een commissie.

**Streefwaarden:** Aantal acties: 75.

### Maatregelenfiches as 2

#### Maatregel 212: Betalingen voor natuurlijke handicaps aan landbouwers in andere gebieden met handicaps dan berggebieden

**Waarom:** Nederland heeft circa 233.000 hectare landbouwgrond aangewezen als probleemgebied. Dit zijn gebieden waar de landbouw dreigt te

verdwijnen door specifieke belemmeringen. De landbouw is in die gebieden echter van essentieel belang voor behoud van het milieu, het beheer van het landschap, om de gebieden aantrekkelijk te houden voor toeristen en om het (kust)gebied te beschermen tegen overstromingen.

**Doel:** Voorkomen dat landbouwers wegtrekken. De maatregel draagt naar verwachting bij aan de biodiversiteit, gaat klimaatverandering tegen, zorgt voor verbetering van de bodemkwaliteit en voor behoud van het landschap.

#### Welke gebieden:

*Diepe veenweidegebieden:* Dit weidelandschap gelegen midden in de Randstad heeft een kenmerkend kavelpatroon. De belemmering is het hoge waterpeil, waardoor de grond een geringe draagkracht heeft, een slechte ontwateringssituatie en verkaseling. Het hoge waterpeil gaat echter emissie van broeikasgassen naar de lucht en verontreinigende stoffen naar het grondwater tegen, evenals verdroging. Verder is het noodzakelijk voor het behoud van weidevogels. Er zijn vooral melkveehouderijen. In vergelijking met POP1 wordt het diepe veenweidegebied uitgebreid met delen van Midden-Delfland. Het gaat om een uitbreiding van 2.441 ha.

*Uiterwaarden:* De uiterwaarden overstromen regelmatig met rivierwater.

Dit leidt tot minder productiemogelijkheden. De melkveehouders hebben veel last van het reliëf en de slechte ontwatering.

*Beekdalen en overstromingsgebieden:* De graslanden naast de beek overstromen meestal twee keer per jaar. De melkveehouders hebben verder last van kwel en ongelijk liggend maaiveld. De overstromingen leiden tot productievermindering, het ongelijke maaiveld onder meer tot hogere beweringskosten.

*Hellingen:* De kleinschalige akkerbouwbedrijven, melkveehouderijen en fruitteeltbedrijven op de Zuid-Limburgse hellingen hebben te kampen met reliëf, erosie en kleinschalig landschap. De melkveehouderij verdwijnt langzaam, waardoor het areaal grasland afneemt en er erosie dreigt. Het gaat hierbij om hellingen die steiler zijn dan 2 procent. In vergelijking met POP1 wordt dit gebied uitgebreid met 6.553 ha, waarbij alleen hellingen van meer dan 5 procent worden begrensd.

**Voor wie:** Landbouwers die hun bedrijf nog ten minste vijf jaar na de eerste betaling voortzetten. Ze moeten verder voldoen aan de voorwaarden van cross compliance. (Delen van) de percelen moeten liggen in gebieden die de Nederlandse overheid heeft aangewezen als probleemgebieden en ook als zodanig aan de Europese Commissie zijn

gemeld. De subsidieverlening vindt per provincie plaats op basis van volgorde van aanvraag.

**Streefwaarden:** Aantal bedrijven dat subsidie ontvangt groeit van 4.138 in 2006 naar 6.780, het aantal ha groeit van 71.414 in 2006 naar 117.000 ha.

#### Maatregel 214: Agromilieuverbintenissen

**Waarom:** Landbouwers kunnen voldoen aan de groeiende vraag naar groene en blauwe diensten.

**Doel:** Het stimuleren van landbouwers om over te gaan op milieu- en natuurvriendelijke agrarische productiemethoden of die voort te zetten. Nederland zet de Europese middelen met name in in de 'rijksprioritaire gebieden', waardoor ze bijdragen aan duurzaam beheer van de EHS, Natura 2000-gebieden en Nationale Landschappen. De volgende effecten worden verwacht: instandhouding en vergroting van de weidevogelpopulaties, vergroting foerageergebieden voor ganzen, vergroting biodiversiteit in landbouwgebieden, verbetering van de milieucondities.

**Subsidies:** Voor het beheer van landbouwgrond voor behoud en de ontwikkeling van natuurlijke en landschappelijke waarden. Boeren kiezen daarbij voor een of meer beheerpakketten. Het

gaat om het stimuleren van activiteiten als beweiding, maaien, slootkantbeheer, randenbeheer, ecologisch onderhoud van landschapselementen, extra vermindering vermessing en gebruik chemische gewasbeschermingsmiddelen. De betalingen vinden verspreid over zes jaar jaarlijks plaats en vergoeden de extra kosten, de gedeelde inkomsten en de eventuele transactiekosten.

**Voor wie:** Landbouwers

**Openstelling:** De provincies kennen de subsidie toe in volgorde van aanvraag

**Streefwaarden:** Aantal landbouwers en bedrijven van landbeheerders die steun ontvangen groeit van 13.500 naar 25.000; het totale areaal groeit van 50.000 naar 96.000 ha.

### **Maatregel 216:**

#### **Niet-productieve investeringen**

**Waarom:** Er worden twee soorten investeringen gefinancierd:

A1: Investerings die gekoppeld zijn aan het afsluiten van agromilieuverbintenissen. Om de doelen hiervoor te halen moet soms de uitgangssituatie worden aangepast. Zonder compensatie van de overheid zal een ondernemer een dergelijke investering niet doen. A2: Investerings op landbouwgrond die gekoppeld zijn aan andere agromilieudoelstellingen. Er zijn maatregelen

buiten Natura 2000-gebieden nodig om verdroging tegen te gaan. Boeren zullen deze maatregelen zonder compensatie van de overheid niet nemen.

**Doel:** Het ondersteunen van niet-productieve investeringen, zoals het aanpassen van de fysieke condities of kenmerken van het terrein, die noodzakelijk zijn om agromilieuverbintenissen af te kunnen sluiten. Verder het ondersteunen van niet-productieve investeringen die gericht zijn op het verbeteren van de gewenste milieukwaliteit in Natura 2000-gebieden en andere EHS-gebieden. Door het uitvoeren van inrichtingsmaatregelen op landbouwgronden en in met name beïnvloedingszones in natuurgebieden. Het gaat om inrichtingsmaatregelen boven wettelijke standaarden.

**Voor wie:** A1: Landbouwers; A2: Overheden, met name waterschappen en soms gemeenten en provincies voor het opstellen van verdrogingsbestrijdingsplannen en voor hydrologische maatregelen. De subsidies zijn als compensatie van de kosten voor bedrijfsverplaatsing bestemd voor landbouwbedrijven en andere landbouwgrondbeheerders.

**Subsidie:** A1: maximaal 100 procent van de subsidiabele kosten; A2: voor

verdrogingsbestrijdingsplannen en hydrologische maatregelen: 100 procent van de subsidiabele kosten, voor bedrijfsverplaatsing: een gedeeltelijke vergoeding van de werkelijke kosten.

**Streefwaarden:** Aantal landbouwers en andere landbeheerders dat steun ontvangt: 360, totaal aan investeringen door landbouwers en overige landbeheerders: 36 miljoen euro.

### **Maatregel 221:**

#### **Eerste bebossing landbouwgrond**

**Waarom:** Het aanleggen van bossen buiten de EHS. Daarnaast kan 'tijdelijk' bos gebruikt worden bij het vormen van integrale gebiedskwaliteit.

**Doel:** Het leveren van een bijdrage aan de klimaatdoelstelling, tegengaan van erosie en het opwaarderen van het landschap. Daarbij draagt deze maatregel bij aan het Europees bosbeleid.

**Voor wie:** Ondernemers, van wie het bedrijf ligt in een EHS-gebied, een begrensd Natura 2000-gebied, een Nationaal Landschap of een provinciaal/regionaal landschap.

**Subsidie:** Eenmalige aanlegbijdrage van 80 procent van de werkelijk gemaakte kosten in probleemgebieden, Kaderrichtlijn Watergebieden en Natura 2000-gebieden met een maximum van 7.000 euro; in andere gebie-

den bedraagt de bijdrage 70 procent. De landbouwer moet het bos ten minste vijf jaar in stand houden. Er wordt ook een jaarlijkse premie per hectare gegeven voor gedeelde inkomsten.

**Openstelling:** Als onderdeel van de jaartranche van het provinciale meerjarenprogramma.

**Streefwaarden:** Aantal begunstigden: 250 met in totaal 2.500 ha.

### **Maatregelenfiches as 3**

#### **Maatregel 311: Diversificatie naar niet-agrarische activiteiten**

**Waarom:** Diversificatie draagt bij aan de verbreding van de plattelands-economie, de multifunctionaliteit en nieuwe economische mogelijkheden voor agrarische bedrijven. Door een nieuwe, niet-agrarische tak te beginnen hebben deze bedrijven meer mogelijkheden om te overleven. Welke activiteiten ondernomen moeten worden, hangt af van het gebied waarin het bedrijf ligt.

**Doel:** Het stimuleren van agrarische bedrijven om er een niet-agrarische tak bij te nemen die voor aanvullende inkomsten kan zorgen, zoals zorg, kinderopvang, dag- en verblijfsrecreatie en voorlichting en educatie.

Verder worden boeren aangemoedigd om samenwerkingsprojecten gericht op diversificatie op te zetten, nieuwe informatietechnologie op het platteland te introduceren en ketens van promotie- en marketingactiviteiten van niet-agrarische activiteiten op te zetten.

**Voor wie:** Lid van een landbouwhuishouden

**Streefwaarden:** Aantal begunstigden: 509, met een totaal aan investeringen van 103,61 miljoen euro.

### **Maatregel 312: Steun voor de oprichting en ontwikkeling van micro-ondernemingen**

**Waarom:** Micro-ondernemingen vormen de economische motor op het platteland. Het is daarom van groot belang het innovatieve vermogen, de uitbreiding ervan en de bedrijfsopvolging te stimuleren. En dat geldt ook voor de oprichting van netwerken en samenwerkingsverbanden tussen bijvoorbeeld bedrijfsleven en onderwijs.

**Doel:** De oprichting van nieuwe of de ontwikkeling van bestaande economische bedrijvigheid op het platteland. Verder het bevorderen van ondernemerschap en het ontwikkelen van netwerken. De maatregel geldt niet voor

landbouwbedrijven.

**Voor wie:** Micro-ondernemingen (die geen landbouwonderneming zijn) met minder dan 10 werknemers en een omzet en balanstotaal van minder dan 2 miljoen euro.

**Subsidies:** Maximale steun: 200.000 euro over drie jaar en maximaal 40 procent van de subsidiabele kosten.

**Streefwaarden:** Aantal begunstigde micro-ondernemingen: 496

### **Maatregel 313: Bevorderen van toeristische activiteiten**

**Waarom:** Versterking van de economische positie van recreatie en toerisme leidt tot een stevigere plattelands-economie. Toerisme vormt namelijk een groeiende economische drager voor het platteland.

**Doel:** Verbetering van de recreatieve infrastructuur, het verbeteren van de toegankelijkheid van het platteland en versterking van de economische positie van recreatie en toerisme; versterking van de directe en indirecte werkgelegenheid.

**Voor wie:** Overheden en alle natuurlijke of rechtspersonen behalve boeren en tuinders en hun familie.

**Subsidie:** Maximale steun: aan private eindbegunstigden 200.000 euro over een periode van drie jaar. Voor inves-

teringen door overheden is het steunbedrag maximaal 100 procent van de totale subsidiabele kosten, voor ondernemingen maximaal 40 procent.

**Streefwaarden:** Aantal activiteiten: 192 met een totaal aan investeringen van 192 miljoen euro.

### **Maatregel 321: Basisvoorziening voor de economie en plattelandsontwikkeling**

**Waarom:** Goede basisvoorzieningen zoals verzorgingstehuizen, dorpshuizen, bibliotheken, breedtesportvoorzieningen, maar ook culturele activiteiten, zijn belangrijk voor de sociale en economische vitaliteit van het platteland. Dit soort voorzieningen is vaak moeilijk op te brengen voor plattelandsgemeenschappen. Daardoor staan het niveau en de kwaliteit onder druk. Dit wringt omdat ook de plattelandsbevolking van samenstelling verandert. Er moet daarom gezocht worden naar nieuwe concepten en experimenten zoals woon-zorgzones en elektronische dienstverlening.

**Doel:** Het verbeteren van de basisvoorzieningen door het ondersteunen van instanties, organisaties en samenwerkingsverbanden die basiszorg aanbieden voor de plattelandseconomie en -bevolking. Een goed niveau van

basisvoorzieningen draagt bij aan de sociale samenhang en leefbaarheid, versterkt de sociaal-economische structuur en voorkomt verdere afname van de bevolking.

**Voor wie:** Overheden en rechtspersonen met uitzondering van bedrijven met winstoogmerk. Projecten hebben een bovenlokaal karakter.

**Subsidie:** Maximale steun: 200.000 euro over een periode van drie jaar. Voor investeringen door overheden is het steunbedrag maximaal 100 procent van de totale subsidiabele kosten, voor private organisaties maximaal 40 procent.

**Streefwaarden:** Aantal ondersteunde acties: 85, met een totale investering van 44,5 miljoen euro.

### **Maatregel 322: Dorpsvernieuwing en -ontwikkeling**

**Waarom:** Aantrekkelijke dorpen dragen bij aan een aantrekkelijk woon-, werk-, en leefklimaat. Dorpsuitbreidingen moeten daarbij passen in het omringende cultuurlandschap. Maatregelen gericht op dorpsvernieuwing zijn voor kleine gemeenschappen vaak moeilijk op te brengen.

**Doel:** Het verbeteren van de ruimtelijke, fysieke kwaliteit van dorpen voor een aangenamer woon-, werk-, en leef-

klimaat door integrale projecten.

**Voor wie:** Gemeenten.

**Subsidie:** Het steunbedrag bedraagt maximaal 100 procent van de totale subsidiabele kosten.

**Streefwaarden:** 71 kernen met een totaal aan investeringen van 38 miljoen euro.

### **Maatregel 323:** **Instandhouding en opwaardering van het landelijk erfgoed**

**Waarom:** Investerings in een aantrekkelijk platteland zijn zowel goed voor het milieu als voor de economie. Maar ons landelijk erfgoed moet voortdurende onderhouden worden. Verder zijn aanpassingen aan nieuwe voorwaarden, bedreigingen en marktansen noodzakelijk.

**Doel:** Een attractieve regio met behoud van natuurlijke, landschappelijke en cultuurhistorische waarden met daarbij passende sociaal-economische activiteiten. Het gaat daarbij om steun aan activiteiten die de instandhouding en opwaardering van het landelijk gebied tot doel hebben.

**Voor wie:** Overheden en alle natuurlijke of rechtspersonen.

**Subsidie:** Maximale steun 200.000 euro over een periode van drie jaar. Voor investeringen door overheden is het steunbedrag maximaal 100

procent van de totale subsidiabele kosten, door de private sector maximaal 40 procent.

**Streefwaarden:** Aantal ondersteunde acties: 234 met een totale investering van 117,1 miljoen euro.

### **Maatregel 341: Verwerving van vak-kundigheid en dynamisering voor de opstelling en uitvoering van een plaatselijke ontwikkelingsstrategie**

**Waarom:** Verbeteren van de kwaliteit van plaatselijke groepen. Hierdoor kunnen zij innovaties en plaatselijke ontwikkelingsstrategieën beter uitvoeren. Verder het dynamischer maken van een gebied door versterking van het lokale bestuur en van samenwerkingsverbanden

**Doel:** Het bevorderen van de vaardigheden, waardoor lokale ontwikkelingsstrategieën in niet-Leadergebieden beter uitgevoerd kunnen worden.

**Voor wie:** Deelnemers aan een plaatselijke groep (die geen Leader-groep is). De beheerkosten mogen maximaal 15 procent bedragen van de totale overheidskosten voor de plaatselijke ontwikkelingsstrategie.

**Subsidie:** Voor overheden maximaal 100 procent van de subsidiabele kosten, voor ondernemingen voor advies en andere diensten maximaal 50 procent.

**Streefwaarden:** Aantal ondersteunde

acties gericht op verwerving van deskundigheid en dynamisering: 358, aantal ondersteunde publiek-private partnerschappen die geen Leader-partnerschappen zijn: 40, aantal deelnemers aan deze projecten: 400.

### **Maatregelenfiches as 4**

#### **Maatregel 41: Invoering Leader-benadering en plaatselijke groepen**

Vergroten van de betrokkenheid bij het plattelandsbeleid en het benutten van de meest kansrijke initiatieven. De provincies selecteren plaatselijke groepen aan de hand van een nationaal methodologisch kader inclusief selectiecriteria. De minister van LNV toetst en bekrachtigt de voordracht van de provincies. Groepen kunnen zich na een 'call for proposal' zelf aanmelden. Ze moeten onder meer in staat zijn een plan voor een gebied te ontwikkelen en uit te voeren. De groepen bestaan uit representatieve vertegenwoordigers van de in het betreffende gebied aanwezige actoren, waaronder ook mensen uit het maatschappelijk middenveld.

**Streefwaarden:** Er is ruimte voor maximaal 35 groepen. Het aantal gerealiseerde projecten dat experimenteel van karakter is, bottom up tot stand is gekomen of een multi-sectoraal karakter heeft bedraagt 900.

### **Maatregelen 411/412/413**

In het kader van de Leaderaanpak wordt steun verleend voor de uitvoering van plaatselijke ontwikkelingsplannen om de doelstellingen uit de andere assen te bereiken.

**411 As 1:** Versterken van de landbouw vanuit de kracht van het gebied. Hiertoe dienen kleinschalige pilots en samenwerkingsverbanden opgezet of versterkt te worden die deze krachten bundelen en het menselijk potentieel versterken. Dit kan ook door het (internationaal) uitwisselen van ervaringen.

**412 As 2:** Het leggen van verbindingen tussen landbouw, natuur, milieu en water. Dit biedt namelijk uitzicht op duurzame oplossingen. Voorbeelden zijn groenblauwe diensten.

**413 As 3:** De meeste maatregelen in as 3 lenen zich goed voor een Leaderaanpak. In de meeste Leadergebieden zal de inzet waarschijnlijk vooral gericht zijn op sociaal-economische vitalisering.

**Streefwaarden:** Aantal projecten dat volgens Leaderaanpak tot stand is gekomen: 900, waarvan er 150 aansluiten bij de doelstelling uit as 1, 60 uit die van as 2 en 690 uit die van as 3.

### **Maatregel 421: Uitvoering van samenwerkingsprojecten**

De maatregel bestaat uit het opzetten van samenwerkingsprojecten die passen binnen de doelstellingen van de ontwikkelingsplannen van de plaatselijke groepen. Het gaat daarbij onder meer om het uitwisselen van ervaringen.

**Streefwaarden:** Aantal gerealiseerde samenwerkingsprojecten 35, waarvan er 23 binnen Nederland en 12 buiten Nederland en er 5 aansluiten bij doelstelling uit as 1, 3 bij de doelstellingen uit as 2 en 27 bij de doelstellingen uit as 3.

### **Maatregel 431: Beheer van de plaatselijke groep, verwerving van vakkundigheid en de dynamisering van het gebied**

Verbetering van de competenties van de plaatselijke groep voor de invoering van Leader. Plaatselijke groepen en betrokken partners hebben behoefte aan goede informatie, passende vaardigheden en andere steun om hun taken op een succesvolle manier uit te kunnen voeren.

**Streefwaarden:** Aantal ondersteunde

projecten 900: (waarvan er 360 nog niet toe te kennen zijn aan een van de thema's van de onderverdeling), onderverdeeld naar studies: 15, naar activiteiten om informatie over het gebied en het lokale ontwikkelingsplan te verschaffen: 30, training van stafleden: 450, promotieactiviteiten: 30 en andere: 15.

### **Maatregel 511: Technische bijstand**

Nederland wil Europese cofinanciering inzetten voor technische bijstand voor het opzetten en functioneren van het Plattelandsnetwerk, evaluatieactiviteiten en de uitvoering van communicatieplannen.

## Colofon

Deze uitgave is gemaakt in opdracht van het Regiebureau POP. Het Regiebureau ondersteunt Rijk en provincies bij de realisatie van het Plattelandsontwikkelingsprogramma 2007-2013 (POP2). Dit programma wordt uitge-

voerd met Europese cofinanciering. Deze uitgave bevat een samenvatting van het programmadocument POP2, en van de maatregelfiches (bijlage 4 bij het programmadocument). Aan deze publicatie kunnen geen rechten worden ontleend.

#### **Tekst**

Ingeborg Schuitemaker, Voorburg

#### **Fotografie**

Marcel Bekken, Breda

#### **Vormgeving**

Henk-Jan Panneman, Arnhem

#### **Productie**

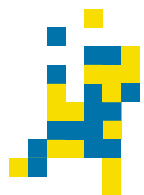
Citaat, Arnhem

#### **Opdrachtgever**

Regiebureau POP,  
[www.regiebureau-pop.eu](http://www.regiebureau-pop.eu)

Januari 2008





Plattelands  
Ontwikkelings  
Programma  
Regiebureau