

Kwartaalbericht Arbeidsmarkt Juni 2007

Inhoudsopgave

Samenvatting	2
1. Werkgelegenheid en werkloosheid	5
1.1 Ontwikkeling conjunctuur en arbeidsmarktvooruitzichten.....	5
1.2 Werkgelegenheid	5
1.3 Werkloosheid.....	7
Box 1: Taskforce Jeugdwerkloosheid	9
Box 2: Resultaten 'Actieplan terugdringen werkloosheid 45-plussers'.....	10
2. Uitkeringen.....	12
2.1 Werkloosheidsuitkeringen.....	12
2.2 WWB-uitkeringen	12
2.3 Arbeidsongeschiktheidsuitkeringen	12
3 Re-integratie	13
3.1 Sluitende aanpak.....	13
3.2 25% meer uitstroom na traject in 2007	14
3.3 Indicatoren CWI	14
3.4 Indicatoren UWV re-integratie	17
3.5 Ketenindicatoren.....	18
Kerngegevens arbeidsmarkt.....	20

Samenvatting

Het conjunctuurbeeld blijft onverminderd gunstig. Het conjunctuurbeeld van eind mei is een fractie beter dan dat van een maand eerder. De economische groei bedroeg in het eerste kwartaal van 2007 2,5 procent ten opzichte van een jaar eerder.

De werkloosheid is in de afgelopen 4 jaar niet zo laag geweest. In april is de werkloosheid verder gedaald tot 347 duizend (voor seizoen gecorrigeerd), waarbij het werkloosheidspercentage voor vrouwen hoger ligt dan voor mannen: respectievelijk 5,7 en 3,7 procent.

De dynamiek op de arbeidsmarkt was in het eerste kwartaal met 272 duizend ontstane en 257 duizend vervulde vacatures groter dan een jaar eerder.

Eind maart stonden er 212 duizend vacatures open, 37 duizend meer dan eind maart 2006.

De netto arbeidsdeelname is in het 1^e kwartaal 2007 iets toegenomen naar 65,5 procent. De arbeidsdeelname van mannen was 74,1 procent ten opzichte van 56,8 procent bij vrouwen. Bezien naar leeftijdsgroep valt vooral de voortdurende stijging op van de oudste leeftijdsgroep, de 55 t/m 64-jarigen.

Uitkeringen

Voor alle uitkeringstypen is al twee jaar sprake van een daling van het aantal uitkeringen. In de periode december 2006 – april 2007 daalde het aantal uitkeringen WW van 249 duizend naar 226 duizend. Het aantal uitkeringen arbeidsongeschiktheid daalde in de periode april 2006 - april 2007 met 32 duizend tot 852 duizend . Het aantal WWB-uitkeringen daalde in de periode maart 2006- maart 2007 met 45 duizend, een relatieve daling met 13 procent. Het aantal bijstandsuitkeringen is daarmee in het eerste kwartaal van 2007 beneden de 300 duizend uitgekomen. Zo laag is het aantal bijstandsuitkeringen niet meer geweest sinds 1981.

Re-integratie

Iedere uitkeringsgerechtigde of werkloze die dat niet op eigen kracht kan, dient in de visie van het kabinet ondersteund te worden bij het verkleinen van de afstand tot regulier werk. Plaatsing van werkzoekenden in reguliere banen vormt de kern en is de toetssteen van het re-integratiebeleid. Het beleid van het kabinet moet leiden tot een actieve en op maat gesneden aanpak van de re-integratie.

Uitstroom naar werk

Het kabinet heeft als doelstelling de uitstroom naar regulier werk na een re-integratietraject in 2007 met een kwart te verhogen ten opzichte van 2004. De voorlopige tweemeting laat zien dat 46 procent van de trajecten gestart in het eerste half jaar van 2004 binnen 24 maanden resulteren in een reguliere werkplek. Dit is een stijging van ruim drie kwart ten opzichte van de nulmeting. De doelstelling om in 2007 een kwart meer uitstroom - na het volgen van een traject - te realiseren, lijkt geen enkel probleem te zullen worden.

Indicatoren CWI

CWI vormt het eerste loket in de keten van werk en inkomen voor mensen die op zoek zijn naar werk en/of een uitkering. De dienstverlening van CWI is er op gericht werkzoekenden zo snel mogelijk naar werk terug te leiden en zo mogelijk instroom in een uitkering te voorkomen. Voor zover dat niet lukt, zorgt CWI voor behandeling van de aanvraag van een uitkering.

De preventiequote betreft het aandeel werkzoekenden met indicering WW of WWB dat uiteindelijk geen beroep doet op de WW of WWB. De gerealiseerde preventiequote WW bedroeg in het eerste kwartaal 2007 21 procent. De preventiequote WWB bedroeg in 2006 56 procent. De uitstroomquote betreft het aandeel uitkeringsgerechtigden dat binnen zes maanden na instroom weer is uitgestroomd uit het CWI-bestand. In het eerste kwartaal heeft 67 procent van de werkzoekenden voor fase 1 binnen 6 maanden de WW-uitkering weer beëindigd. De uitstroomquote WWB bedraagt in het eerste kwartaal van 2007 56 procent.

Het aantal ingediende vacatures laat een sterke, aanhoudende groei zien. Dat geldt zowel voor de vacatures die in werk.nl worden ingebracht, als voor vacatures waarvoor werkgevers voorselectie vragen aan CWI.

In het eerste kwartaal van 2007 hebben werkgevers 73.400 vacatures aangemeld op werk.nl en 78.300 vacatures werden bij de vestigingen ingediend. Het transparantiebereik bedroeg in het eerste kwartaal 54 procent bij een streefwaarde van 60 procent in 2007: 600 duizend van de ruim 1 miljoen zijn dan inzichtelijk via CWI.

Indicatoren UWV re-integratie

Personen met een grote afstand tot de arbeidsmarkt en cliënten die na maximaal 9 maanden begeleiding door het CWI nog geen regulier werk hebben gevonden worden – indien zij een WW-uitkering ontvangen - bij hun re-integratie begeleid door het UWV.

In het kader van het programma ‘Werk boven uitkering’ zet het UWV hiervoor re-integratiecoaches in. De re-integratiecoach bespreekt met de cliënt zijn/haar zelfredzaamheid, bewaakt de voortgang van de re-integratie en geeft extra aandacht aan de handhaving van de diverse verplichtingen. Naast begeleiding door de re-integratiecoach kan het UWV een re-integratietraject inkopen of kan een cliënt een IRO-aanvraag (Individuele Re-integratie-Overeenkomst) indienen.

De ‘tijdige klantinterventie’ meet het percentage cliënten dat binnen 11 werkdagen na overdracht van het CWI aan UWV een afspraak met een re-integratiecoach heeft. Dit percentage bedraagt over de eerste twee maanden van 2007 94 procent en voldoet hiermee ruimschoots aan de doelstelling van 70 procent.

De plaatsingspercentages van trajecten WW die gestart zijn in 2003, 2004 en eerste kwartaal 2005 zijn op het einde van het eerste kwartaal 2007 respectievelijk 33,3, 35,5 en 33,3. Voor AG zijn deze percentages respectievelijk 31,1, 30,3 en 28,7.

Ketenindicatoren

De in SUWI neergelegde verantwoordelijkheidsverdeling op het gebied van werk en inkomen maakt het noodzakelijk dat de ketenpartners CWI, UWV en gemeenten bij het realiseren van de doelstelling werk boven inkomen met elkaar samenwerken. Samenwerking is hierbij geen doel, maar een middel om de doelstellingen te realiseren.

De ketenpreventiequote WW eerste kwartaal 2007 bedraagt 33 procent. De ketenuitstroomquote WW bedraagt 79 procent. Zowel de preventiequote als de uitstroomquote laten een vrij constant beeld zien. Voor inzicht in de ketenprestaties van CWI met gemeenten ná 2005 zijn nog geen gemeentelijke data beschikbaar. Op dit moment kan nog geen duidelijkheid gegeven worden wanneer meer recente gegevens beschikbaar komen.

Tabel 1: Cijfers arbeidsmarkt en re-integratie 2006 en 1e kwartaal 2007

	Jaarcijfers 2006		1e kwartaal 2007	
	norm	feitelijk	norm 2007	feitelijk
Werkloosheid		5,5%		4,9%
Ontslagaanvragen		74.600		7.500
Netto arbeidsparticipatie		64,5%		65,5%
Banen van werknemers, absoluut		7.546.000		
Banen van werknemers, arbeidsjaren		5.694.000		
Openstaande vacatures (seiz.gecorr.)		201.000		212.000
WW-uitkeringen		281.000		238.000
Arbeidsongeschiktheidsuitkeringen		877.000		854.000
WWB		319.000		297.000
Sluitende aanpak ¹⁾				
Hiaatpercentage totaal volwassenen		69		
Hiaatpercentage totaal jongeren		63		
Aantal vervulde vacatures CWI	95.000	104.844	95.000	28.947
Preventiequote WW	20%	20%	19%	21%
Preventiequote WWB	45%	53%	50%	56%
Uitstroomquote WW	56%	65%	52%	63%
Uitstroomquote WWB	57%	63%	40%	56%

¹ Voorlopige resultaten; verder onderzoek bij de uitvoeringsinstellingen vindt nog plaats.

1. Werkgelegenheid en werkloosheid

1.1 Ontwikkeling conjunctuur en arbeidsmarktvooruitzichten

Het conjunctuurbeeld blijft onverminderd gunstig. Het conjunctuurbeeld van eind mei is een fractie beter dan dat van een maand eerder. Dit komt vooral doordat het optimisme onder ondernemers verder is toegenomen en de werkloosheid flink is gedaald.

De economische groei bedroeg in het eerste kwartaal van 2007 2,5 procent ten opzichte van een jaar eerder. Na correctie voor seizoeninvloeden was het volume van het BBP 0,6 procent groter dan in het vierde kwartaal van 2006. Deze kwartaal-op-kwartaalgroei is in lijn met het groeitempo in de voorgaande zeven kwartalen.

Het consumentenvertrouwen nam in juni verder toe. De stemming onder de ondernemers in de industrie verbeterde sterk en benaderde het hoogste niveau ooit bereikt. In de zakelijke dienstverlening verwachtte een meerderheid van de ondernemers meer orders te ontvangen en een hogere omzet te boeken in het tweede kwartaal van dit jaar.

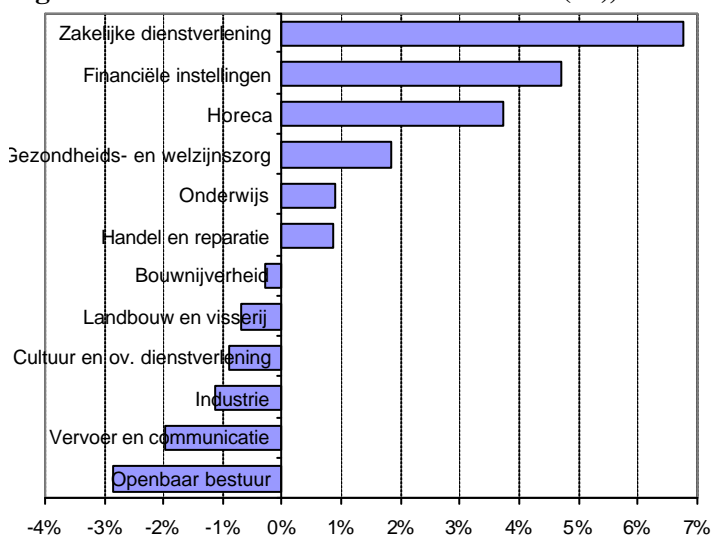
De Nederlandse industrie realiseerde in april een topproductie. In februari en maart was hier ook al sprake van. Het volume van de uitvoer van goederen was in april 6 procent groter. De consumptie van huishoudens is in april weer toegenomen ten opzichte van een jaar eerder.

De werkloosheid is in de afgelopen 4 jaar niet zo laag geweest. In het eerste kwartaal nam het aantal uitzenduren verder toe en stonden er 212 duizend vacatures open.

1.2 Werkgelegenheid

In het derde kwartaal van 2006 waren er 110 duizend banen van werknemers méér dan in hetzelfde kwartaal van 2005. De meeste banen kwamen erbij in de zakelijke dienstverlening. Een belangrijk deel daarvan waren uitzendbanen. Deze banen worden gemeten bij de uitzendbureaus (dus bij zakelijke dienstverlening), terwijl de uitzendkrachten in andere bedrijfstakken aan het werk zijn, bijv. in de industrie of in het vervoer. Het aantal banen bij de overheid daalde met bijna 3 procent (zie figuur 1).

Figuur 1: Mutatie aantal banen naar sector (%), 3^e kwartaal 2006 t.o.v. 3^e kwartaal 2005

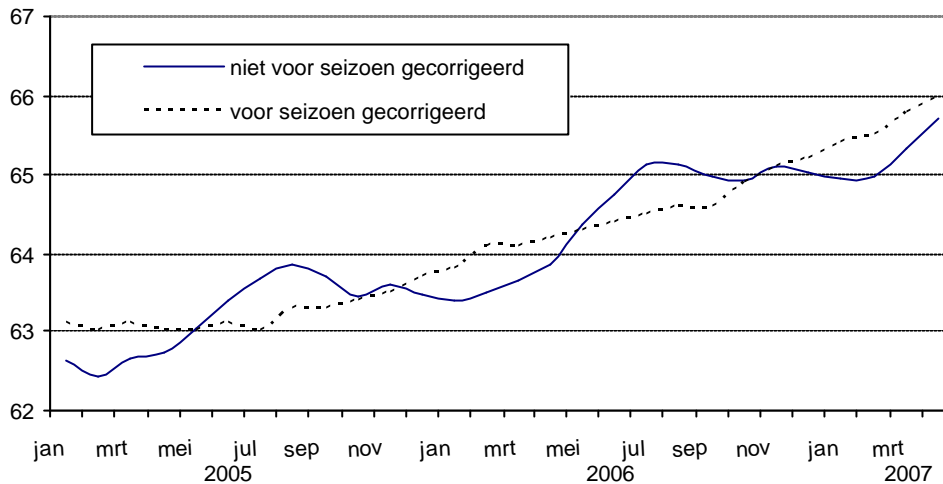


Bron: CBS

Arbeidsdeelname

De netto arbeidsdeelname (mannen en vrouwen samen) is in het 1^e kwartaal 2007, in vergelijking met het voorgaande kwartaal iets toegenomen: van 65,1 naar 65,5 procent, voor seizoen gecorrigeerd (zie figuur 2). Ook het absoluut aantal werkenden steeg, en wel van 7.139 naar 7.193 duizend. De stijging zette zich voort in april naar 66,0 procent (7.246 duizend werkenden).

Figuur 2: Netto arbeidsdeelname (%), 2005 – april 2007, absoluut en voor seizoen gecorrigeerd



Bron: CBS

Arbeidsdeelname naar geslacht en leeftijd

In vergelijking met het eerste kwartaal van 2006 steeg de arbeidsdeelname bij mannen het afgelopen jaar met 1,4 procentpunt, van 72,7 naar 74,1 procent (in april gestegen tot 74,3 procent) en bij vrouwen iets meer, namelijk van 55,3 naar 56,8 procent (april: 57,5 procent).

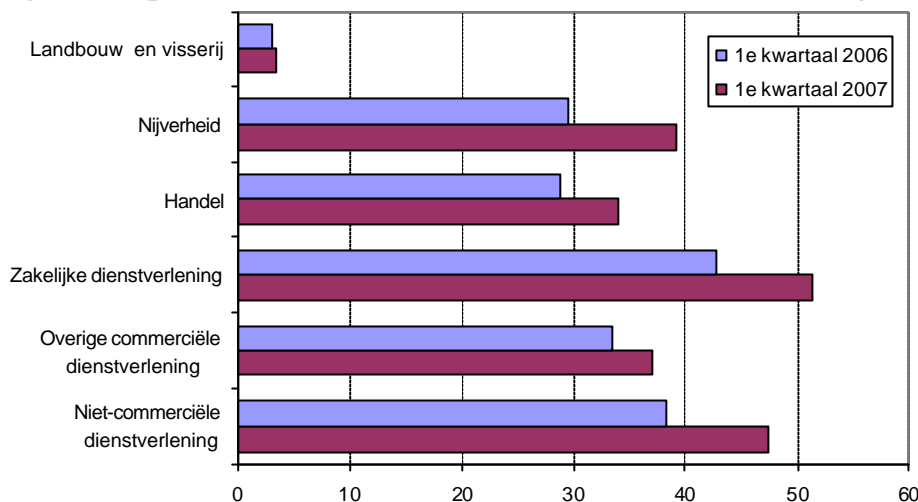
Bezien naar leeftijdsgroep valt vooral de voortdurende stijging op van de oudste leeftijdsgroep, de 55 t/m 64-jarigen. De toename van oudere werkenden wordt vooral veroorzaakt door langer doorwerken van diegenen die al een baan hebben. De arbeidsdeelname nam toe van 40,3 procentpunt in het eerste kwartaal 2006 naar 43,9 procent in het eerste kwartaal van 2007 (april: 44,4 procent).

Vacatures

Over het jaar 2006 stonden gemiddeld 195.000 vacatures open, tegenover 150.000 in 2005. De vacaturegraad (het aantal vacatures per 1000 banen) steeg van 20 naar 26 (zie tabel Kerngegevens achterin). Ook het eerste kwartaal van 2007 was de dynamiek met 272 duizend ontstane en 257 duizend vervulde vacatures groter dan een jaar eerder.

Eind maart 2007 waren er 212 duizend openstaande vacatures (voor seizoen gecorrigeerd), 37 duizend (21 procent) meer dan eind maart 2006. De grootste stijging deed zich voor in de nijverheid met 9.600 vacatures, een toename met 33 procent (zie figuur 3).

Figuur 3: Openstaande vacatures naar sector (x 1.000), voor seizoen gecorrigeerd



Bron: CBS

1.3 Werkloosheid

In het eerste kwartaal van 2007 telde Nederland gemiddeld 401 duizend werklozen. Na correctie voor seizoensinvloeden komt het aantal uit op 374 duizend (4,9 procent van de beroepsbevolking). In april is de werkloosheid verder gedaald tot 347 duizend (voor seizoen gecorrigeerd); De afgelopen 6 maanden daalde de werkloosheid met gemiddeld 10 duizend per maand. Een werkloosheidspercentage onder de 5 procent zoals we dat sinds enkele maanden kennen, is de laatste vier jaar niet meer voorgekomen.

Werkloosheid naar geslacht en leeftijd

De werkloosheid ligt bij vrouwen hoger dan bij mannen. Voor seizoen gecorrigeerd lag het werkloosheidspercentage bij vrouwen in het eerste kwartaal 2006 op 7,0 procent en daalde met 0,7 procentpunt naar 6,3 procent het eerste kwartaal van 2007. Bij mannen daalde de werkloosheid in dezelfde periode met 1,0 procentpunt van 4,9 procent naar 3,9 procent.

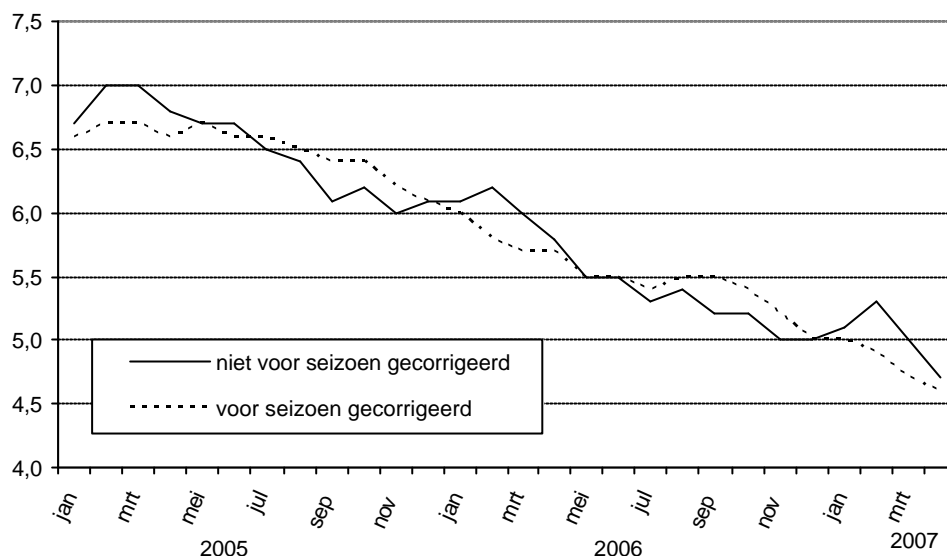
In april daalde de werkloosheid onder vrouwen juist sterker, namelijk met 0,6 procentpunt (naar 5,7 procent) tegenover een daling bij mannen met 0,2 procentpunt (naar 3,7 procent).

In de leeftijdsgroep 15 t/m 24 jarigen was de werkloosheid in het eerste kwartaal van 2007 9,8 procent, dit is 1,6 procentpunt lager dan het eerste kwartaal 2006 (11,5 procent). In april daalde de jeugdwerkloosheid verder naar 9,4 procent.

De daling tussen het eerste kwartaal 2006 en het eerste kwartaal van 2007 was met 0,4 procentpunt het kleinst onder 55-plussers. In april daalde de werkloosheid onder ouderen relatief sterk met 0,3 procentpunt naar 5,1 procent.

De beroepsbevolking is steeds meer aan het vergrijzen. Dat geldt ook voor de werkloosheid. In aantallen bezien is de werkloosheid van ouderen zelfs gestegen: van 49 duizend eerste kwartaal 2006 tot 51 duizend eerste kwartaal 2007. In april daalde het aantal werkloze ouderen weer naar 49 duizend.

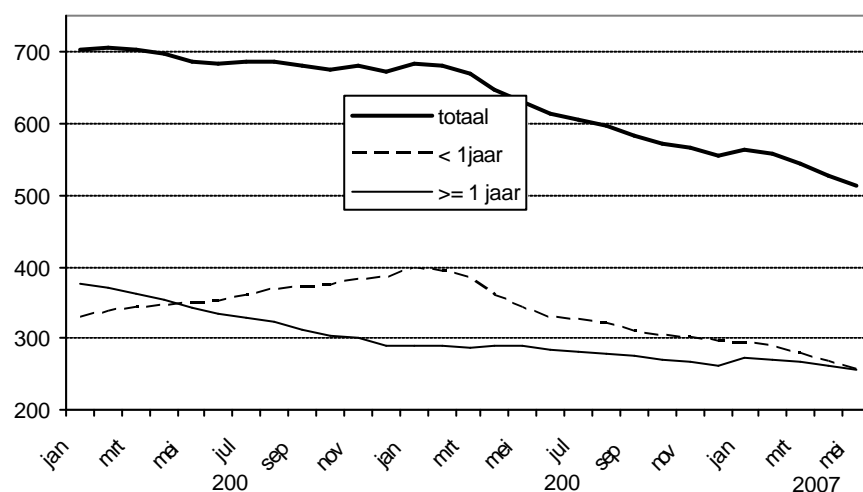
Figuur 4: Werkloosheid (%), 2005 – april 2007, absoluut en voor seizoen gecorrigeerd



Bron: CBS

Ook het aantal niet-werkende werkzoekenden (waarover CWI rapporteert) is in 2006 sterk gedaald. In figuur 5 is te zien dat de daling van het aandeel NWW'ers dat langer dan één jaar is ingeschreven naar schatting al eerder begon (onder invloed van de daling van het aantal kortdurig ingeschreven een jaar daarvoor). De cijfers naar duur inschrijving over het jaar 2005 zijn geschat omdat er door de overgang in dat jaar op een nieuw registratiesysteem bij alle CWI-vestigingen geen meting naar duur inschrijving beschikbaar is.

Figuur 5: Niet-werkende werkzoekenden naar inschrijvingsduur (x 1.000), 2005 – april 2007



Bron: SZW op basis van CWI

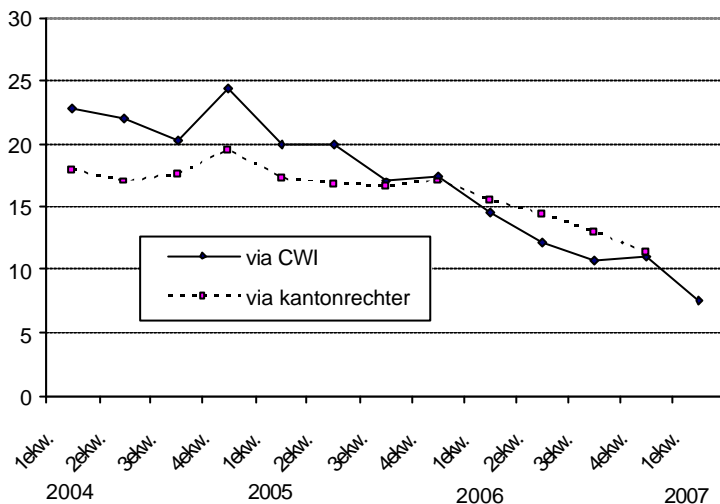
Ontslag

Het aantal ontslaanvragen via het CWI vertoont al enkele jaren een dalende tendens. Na een stabilisatie in het vierde kwartaal van 2006 op 11.000 daalde het aantal verder naar 7.500 in het eerste kwartaal van 2007. In totaal werden in 2006 48 duizend ontslaanvragen bij het CWI ingediend. Dit is ruim een derde minder dan de 74 duizend ontslaanvragen in 2005.

Het aantal ontslagen via de kantonrechter daalde wat minder, namelijk van 68 duizend in 2005 naar 54 duizend in 2006. Vanaf het eerste kwartaal 2006 ligt het aantal ontslagaanvragen via de kantonrechter hoger dan via het CWI (zie figuur 6).

Het aantal faillissementen is de afgelopen kwartalen fors gedaald. Het eerste kwartaal van 2007 bedroeg het 1.159, tegen 1.320 een kwartaal eerder. Over heel 2006 daalde het aantal faillissementen met 12 procent, van 6.780 naar 5.941 (zie tabel Kernegevens achterin).

Figuur 6: Ontslagaanvragen via CWI en kantonrechter (x 1.000), 2004-1^e kwartaal 2007



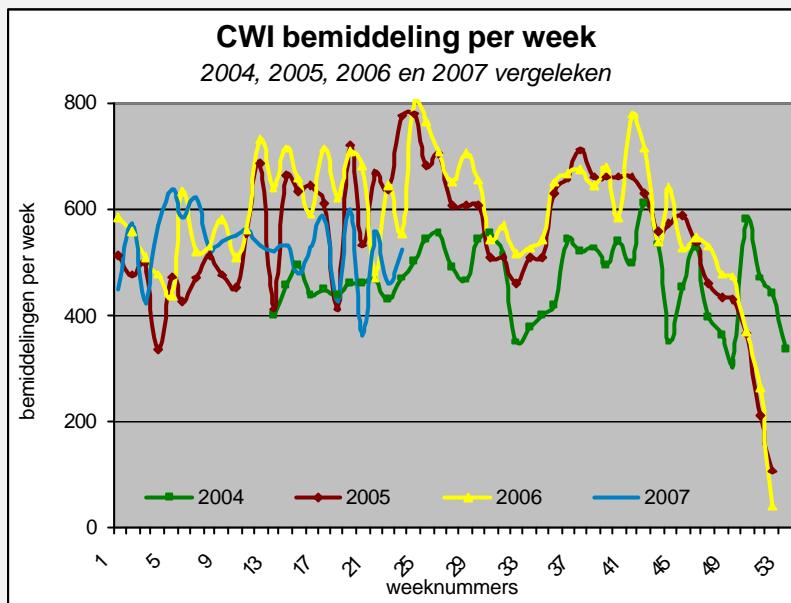
Bron: CWI

Box 1: Taskforce Jeugdwerkloosheid

Op 25 juni 2007 is het werk van Taskforce Jeugdwerkloosheid, een gezamenlijk initiatief van de Ministeries van SZW en Onderwijs, gestopt. Met een groot slotevent in de Ridderzaal is teruggeblikt op ruim drie jaar Taskforce Jeugdwerkloosheid en is vooruitgekeken hoe landelijke en lokale politiek, CWI, scholen, werkgevers en vakbonden door zullen bijten op de structurele jeugdwerkloosheid.

Eind 2006 heeft de Taskforce Jeugdwerkloosheid haar belangrijkste doelstelling gerealiseerd: 40.000 extra jongeren hebben sinds de start van de Taskforce een jeugdbaai gevonden. Op 1 juni 2007 stond de teller op 44.111 extra jeugdbanen.

De bemiddeling door CWI-jongerenadviseurs zijn in 2007 voortgezet. Hoewel de economie is aantrokken en er steeds minder werkzoekenden bij CWI bekend zijn (in april 2006 stonden 22.557 werkloze jongeren geregistreerd, 33% minder dan een jaar daarvoor), hebben de CWI jongerenadviseurs dit jaar 4.244 jongeren meer dan bij de nulmeting in 2003 bemiddeld naar een baan. In totaal zijn er van 1 januari tot 1 juni 2007 12.133 jongeren bemiddeld door het CWI. Dat is bijzonder temeer omdat een steeds groter percentage van de jongeren die nu nog bij het CWI staan ingeschreven, bestaat uit een hardnekkige groep van zo'n 38.000 jongeren die zonder goede diploma's aan de kant zijn blijven bestaan. Deze jongeren hebben intensievere begeleiding nodig richting opleiding, leerbaan en werk.



2e Kans Beroepsonderwijs

In het eerste half jaar van 2007 heeft de Taskforce in 34 gemeenten acties georganiseerd in het kader van 2e Kans Beroepsonderwijs: Samenwerken voor een diploma, werkervaring en een salaris voor werkzoekende jongeren zonder startkwalificatie.

Ter ondersteuning van deze acties heeft de Taskforce een mediacampagne gelanceerd voor werkgevers om leerbanen te melden bij CWI. Resultaat van deze inspanningen is dat sinds de start van het 2e Kans Beroepsonderwijs in mei 2007 meer dan 3.000 jongeren een leerbaan hebben gevonden. Dit resultaat werd vooral behaald met bemiddelingen op leerbanen door CWI jongerenadviseurs. Ook de inzet van de no-riskpolis in de 34 2e Kans Beroepsonderwijs gemeenten en door de Taskforce en gemeenten georganiseerde actiedagen hebben een bijdrage geleverd.

De eindrapportage van de Taskforce Jeugdwerkloosheid wordt in de zomer van 2007 naar de Tweede Kamer gestuurd.

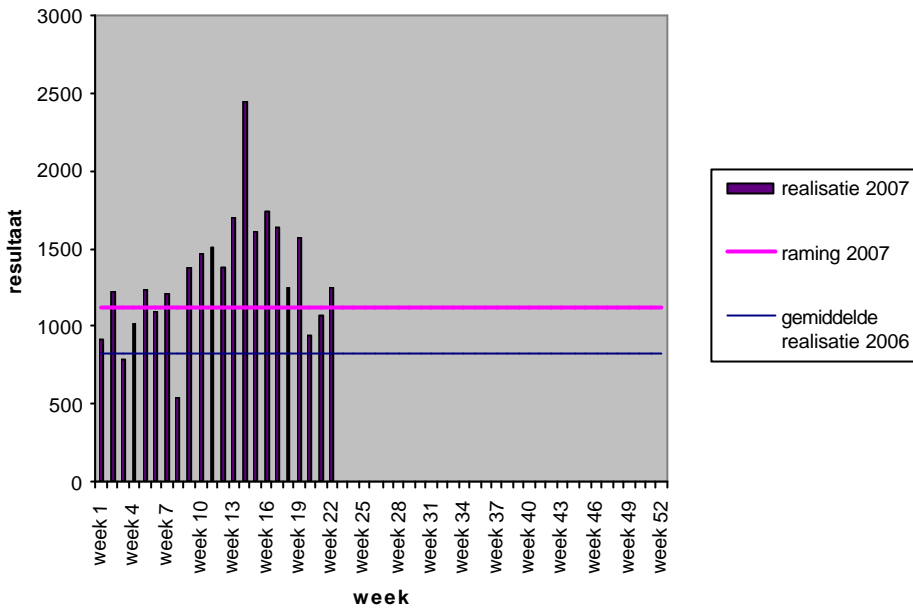
Box 2: Resultaten ‘Actieplan terugdringen werkloosheid 45-plussers’

Met het actieplan van 19 december 2006 (Tweede Kamer 2006-2007, 27 046, nr. 17) wordt beoogd om in een periode van 2 jaar de werkloosheid onder 45-plussers te verminderen met tenminste 1,1 %. Om dit te bereiken dienen 30.000 extra 45-plussers aan werk te zijn.

In het actieplan staan acties benoemd die zich richten op onder meer voorlichting over ervaringen, kennis en informatie, inzet EVC en duale trajecten, empowerment, netwerkinitiatieven, samenwerking op regionaal- en lokaal niveau, ondersteuning professionals en extra inzet CWI met 300 consultants.

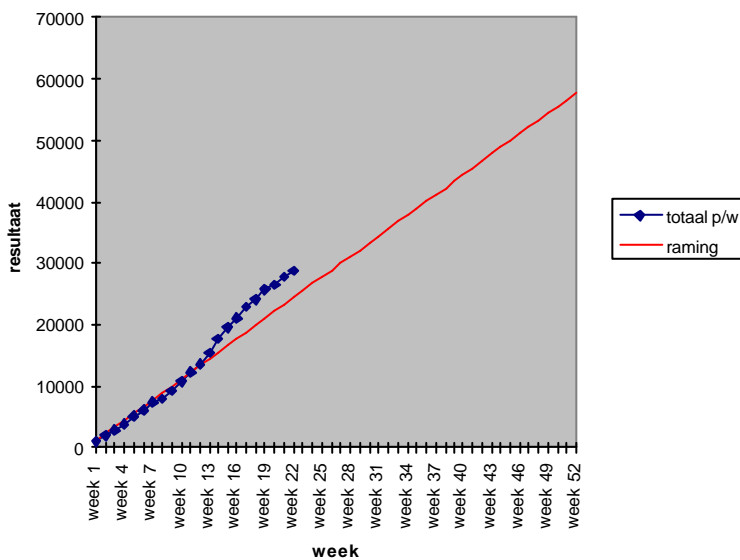
Onderstaande tabel geeft de stand van zaken aan (realisatie per week) vanaf januari tot en met 1 juni 2007 ten aanzien van uitstroom naar werk via CWI. De tabel geeft inzicht hoe de uitstroom zich verhoudt tot de doelstelling (lijn raming 2007).

Talent 45-plus uitstroom naar werk via CWI 2007



Onderstaande figuur geeft, tot en met week 22 in 2007, de voortgang van de realisatie ten opzichte van de doelstelling weer. De raming van 2007 bestaat uit het totaal in 2007 te realiseren plaatsingen van 57.800. Dit totaal is gebaseerd op 42.800 plaatsingen (CWI nulmeting 2006) en circa 15.000 extra plaatsingen door het CWI.

Talent 45-plus realisatie t.o.v. raming 2007



2. Uitkeringen

Voor alle uitkeringstypen is al twee jaar sprake van een daling. In april 2005 – april 2007 daalde het aantal uitkeringen arbeidsongeschiktheid en WW beide met circa 100 duizend, een relatieve daling van 10 respectievelijk 32 procent. Wel zien we dat bij de arbeidsongeschiktheid de daling begint af te vlakken. In 2005 was de gemiddelde maandelijkse daling 5 duizend, in 2006 bijna 4 duizend en in de eerste vier maanden van 2007 ruim 2 duizend. Het aantal bijstandsuitkeringen daalde van maart 2005 – maart 2007 met 45 duizend (-13 procent). Het gaat hier om uitkeringen, niet om het aantal personen. Eén persoon kan meerdere uitkeringen hebben. Bovendien moet bedacht worden dat veel personen naast hun uitkering een baan hebben; dit geldt voor rond een kwart van de personen met een (gedeeltelijke) arbeidsongeschiktheidsuitkering. Van de WWB-gerechtigden heeft 10% ook inkomen uit arbeid (eerste kwartaal 2007).

2.1 Werkloosheidsuitkeringen

Het aantal WW-ers is de eerste vier maanden van 2007 verder afgenomen: december 2006 telde UWV nog 249 duizend uitkeringen en in april 2007 226 duizend. Het jaargemiddelde daalde van 322 duizend in 2005 naar 279 duizend in 2006.

De daling is vooral het gevolg van minder instroom: in 2005 bedroeg het aantal nieuwe uitkeringen 376 duizend, in 2006 was dit gedaald tot 311 duizend. De uitstroom was in 2006 met 370 duizend beëindigde uitkeringen lager dan in 2005 (392 duizend). Per saldo was de daling van het aantal WW-uitkeringen in 2006 veel sterker dan in 2005: 59 duizend, tegen 16 duizend een jaar eerder.

2.2 WWB-uitkeringen

Volgens de laatste voorlopige CBS-gegevens ontvingen in februari en maart 2007 298 resp. 297 duizend huishoudens (thuiswonenden, jonger dan 65 jaar) een WWB-uitkering.

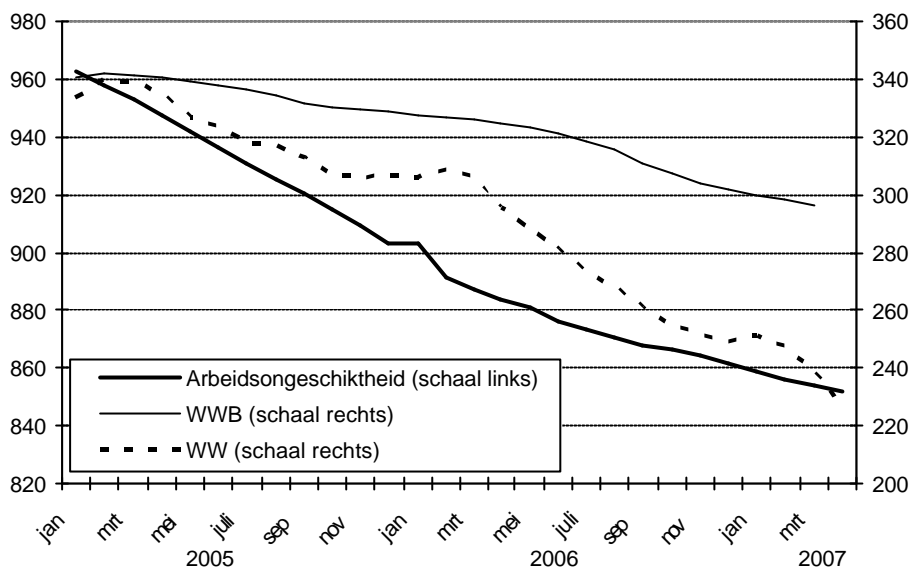
Over een langere termijn gezien ligt het bijstandsvolume op een laag niveau. Het is de afgelopen vijftientig jaar niet zo laag geweest, zelfs niet in de jaren 2000-2001, toen het werkloosheidspercentage nog lager was dan nu. De enige groep binnen de bijstandspopulatie die wel in aantal is gegroeid zijn de ouderen (55 t/m 64 jaar).

2.3 Arbeidsongeschiktheidsuitkeringen

Het aantal arbeidsongeschiktheidsuitkeringen daalt met bijna 3 duizend per maand. April 2007 telde UWV er 852 duizend, dat is 32 duizend minder dan dezelfde maand een jaar eerder. De daling is verschillend over de diverse uitkeringstypen verdeeld. De WAO liet in deze periode een daling zien van 56 duizend. Dat komt vooral omdat nieuwe uitkeringen terecht komen in de WIA. Alleen cliënten met een herlevingsrecht stromen nog in de WAO. Hetzelfde geldt voor de WAZ. Hier daalde het aantal uitkeringen van 51 duizend in april 2006 naar 46 duizend in april 2007. Het aantal Wajong-uitkeringen steeg in dezelfde periode van 150 naar 159 duizend.

In het kader van de WGA (Werkhervatting Gedeeltelijk Arbeidsongeschikten) en IVA (Inkomensvoorziening Volledig Arbeidsongeschikten), werden april 2007 20.400 respectievelijk 5.300 uitkeringen verstrekt, april 2006 waren dat er 4.600 respectievelijk 1.000.

Figuur 7: Uitkeringen arbeidsongeschiktheid, WW en WWB (x 1.000), 2005-april 2007



Bron: UWV en CBS

3 Re-integratie

3.1 Sluitende aanpak

Met de Sluitende aanpak die voortvloeit uit Europese afspraken geeft de overheid richting aan het re-integratiebeleid. Doel is om langdurige werkloosheid zoveel mogelijk te voorkomen. Volwassenen mogen in principe niet langer dan 12 maanden werkloos zijn zonder aanbod van een re-integratie ondersteuning en jongeren (jonger dan 23 jaar) niet langer dan 6 maanden. Indien de uitvoerders van het re-integratiebeleid inschatten dat een werkloze niet zelf binnen de gestelde termijn aan de slag komt, vloeit voort uit de sluitende aanpak dat de werkloze tijdig een re-integratieaanbod wordt gedaan.

Met ingang van de resultaten over 2006 worden deze anders gepresenteerd. De ‘mate van sluitendheid’ wordt vervangen door het ‘hiaatpercentage’. Het hiaatpercentage richt zich enkel op de groep die *niet* binnen de 12 maanden uit de werkloosheid is en geeft inzicht in de vraag: welk deel van deze groep in de voorgaande 12 maanden geen ondersteuning bij re-integratie heeft ontvangen.

In het SZW jaarverslag is geen voorlopig cijfer voor het hiaatpercentage opgenomen. Bij het opstellen was nog teveel onduidelijkheid. Er bestond twijfel over de volledigheid en de juistheid van de door de uitvoeringsinstellingen UWV en gemeenten aangeleverde gegevens over de door hen ingezette voorzieningen. De eerste – nog steeds voorlopige – resultaten van nader onderzoek naar deze onduidelijkheden wijzen uit dat de hiaatpercentages voor volwassenen en jongeren rond respectievelijk 69% en 63% liggen. Verder onderzoek bij de uitvoeringsinstellingen vindt nog plaats. Definitieve hiaatpercentages zullen – met toelichtende verklaring – zo mogelijk in de Begroting 2008 en anders in het Kwartaalbericht Arbeidsmarkt december worden opgenomen. De definitieve resultaten zullen ook aan de hand van de oude indicator ‘mate van sluitendheid’ gepresenteerd worden om zo de vergelijking met voorafgaande jaren te kunnen maken.

3.2 25% meer uitstroom na traject in 2007

Het kabinet heeft als doelstelling de uitstroom naar regulier werk na een re-integratietraject in 2007 met een kwart te verhogen ten opzichte van 2004. De nulmeting heeft laten zien dat 26 procent van de trajecten die in 2002 gestart zijn, na maximaal 24 maanden heeft geresulteerd in een reguliere werkplek. De definitieve éénmeting laat zien dat 38 procent van de trajecten die in 2003 gestart zijn binnen 24 maanden resulteren in een reguliere werkplek. De voorlopige tweemeting laat zien dat 46 procent van de trajecten gestart in het eerste half jaar van 2004 binnen 24 maanden resulteren in een reguliere werkplek. Dit is een stijging van drie kwart ten opzichte van de nulmeting. De doelstelling om in 2007 een kwart meer uitstroom - na het volgen van een traject - te realiseren, lijkt geen enkel probleem te zullen worden. De definitieve cijfers zullen gepubliceerd in het Kwartaalbericht Arbeidsmarkt december 2007.

3.3 Indicatoren CWI

CWI vormt het eerste loket in de keten van werk en inkomen voor mensen die op zoek zijn naar werk en/of een uitkering. De dienstverlening van CWI is er op gericht werkzoekenden zo snel mogelijk naar werk terug te leiden en zo mogelijk instroom in een uitkering te voorkomen. Voor zover dat niet lukt, zorgt CWI voor behandeling van de aanvraag van een uitkering. Arbeidsbemiddeling ten behoeve van werkzoekenden en werkgevers, met name werkgevers in het midden- en kleinbedrijf, is de kerntaak van CWI. Daarnaast vervult CWI andere wettelijke taken. In het kort gaat het om:

- informatie, voorlichting en advies
- transparantie van vraag en aanbod (vacatures en beschikbare werkzoekenden/CV's)
- diagnosestelling (onder meer met inzet van competentietesten)
- matching/bemiddeling
- uitkeringsintake en advisering inzake re-integratie aan andere ketenpartijen
- taken met betrekking tot ontslag, tewerkstellingsvergunningen, WSW-indicatiestelling.

CWI doet op kwartaalbasis verslag van haar prestaties, onder meer via prestatie-indicatoren die aangeven in welke mate zij erin slaagt werkzoekenden en werkgevers te ondersteunen. Het algemene beeld uit het eerste kwartaal 2007 is dat de instroom van werkzoekenden verder afneemt. Het aantal vacatures neemt verder toe. De matching wordt daardoor lastiger. CWI benut de ruimte die ontstaat vanwege de lagere klant-instroom voor dienstverlening aan personen uit het 'zittend bestand': dit zijn personen die eerder waren overgedragen aan UWV of gemeente ten behoeve van een re-integratietraject. Daarnaast wordt extra aandacht besteed aan ouderen en extra vacaturevervullingen. Hierover zijn op lokaal niveau afspraken gemaakt in ketenverband.

Onderstaand volgen de belangrijkste resultaten uit het eerste kwartaalverslag 2007.

Tabel 2: Indicatoren CWI

	Realisatie 1 ^e kwartaal 2007	Realisatie 2006	Norm 2007	Afwijking t.o.v. de norm
<i>CWI draagt zorg voor een transparante arbeidsmarkt</i>				
Aantal beschikbare vacatures	73.351	280.847	300.000	-
<i>CWI in werk.nl</i>				
Aantal ingediende vacatures met verzoek voorwerk CWI	78.295	321.139	300.000	+
<i>CWI draagt zorg voor vacaturematching voor werkgevers</i>				
Aantal vervulde vacatures met voorwerk CWI	28.947	104.844	95.000	+
<i>CWI is poortwachter</i>				
Preventiequote WW	21%	19,6%	19%	+2% -punt
Preventiequote WWB	56%	53,4%	50%	+6% -punt
Uitstroomquote WW	63% *	64,8%	52% *	+11% -punt
Uitstroomquote WWB	56% *	63,4%	40% *	+16% -punt

Bron: CWI

* route A

Beschikbaarheid vacatures

Het aantal ingediende vacatures laat een aanhoudende groei zien. Dat geldt zowel voor de vacatures die in werk.nl worden ingebracht, als voor vacatures waarvoor werkgevers voorselectie vragen aan CWI.

CWI streeft in 2007 naar een transparantiebereik van (wederom) 60 procent: 600.000 van de ruim 1 miljoen geraamde vacatures zijn dan inzichtelijk via CWI. Naar verwachting wordt daarvan de helft actief geworven door CWI; de andere helft wordt door werkgevers zelf ingevoerd in werk.nl.

In het eerste kwartaal van 2007 hebben werkgevers 73.400 vacatures aangemeld op werk.nl en 78.300 vacatures werden bij de vestigingen ingediend. Het transparantiebereik bedroeg in het eerste kwartaal 54 procent.

Vacaturematching

In het eerste kwartaal van 2007 heeft CWI in opdracht van werkgevers 28.900 vacatures vervuld. Daarnaast hebben 36.900 mensen met begeleiding van CWI werk gevonden. Zij hebben teruggekoppeld (na attendering of advies) dat ze werk gevonden hebben. Naast vervulling van vacatures met voorwerk van CWI kunnen werkgevers zelf, door gebruik te maken van werk.nl, vacatures vervullen. Werkgevers kunnen daarbij kiezen uit een grote hoeveelheid CV's. In het eerste kwartaal waren op werk.nl 185.000 CV's beschikbaar. De waardering bij werkgevers voor de vacatureafhandeling door CWI is iets gestegen tot 6,9.

Ongeveer 24 procent van de vacatures werd vervuld door jongeren tot 23 jaar en 17 procent door 45-plussers.

Preventiequote

De preventiequote betreft het aandeel werkzoekenden met indicering WW of WWB dat uiteindelijk geen beroep doet op de WW of WWB. De gerealiseerde preventiequote WW bedroeg 21 procent bij een jaarnorm van 19 procent. CWI schrijft dat toe aan zijn inspanningen om werkzoekenden te bewegen zich vóór het intreden van de werkloosheid in te schrijven. Daardoor komt er meer tijd beschikbaar voor CWI om te bemiddelen.

Door 17.800 potentiële WW-gerechtigden (op een totaal van 85.500) is binnen de zogeheten overdrachtstermijn voor de uitkeringsaanvraag van 8 werkdagen geen beroep gedaan op de WW (de overdrachtstermijn begint te lopen nadat de aanvraag compleet en ingediend is).

De gerealiseerde preventiequote WWB bedroeg in het eerste kwartaal van 2007 56 procent, bij een jaarnorm van 50 procent. Dat betekent dat door 20.400 werkzoekenden geen beroep is gedaan op de WWB (op een totaal van 36.100).

Uitstroomquote

De uitstroomquote betreft het aandeel uitkeringsgerechtigden dat binnen zes maanden na instroom weer is uitgestroomd uit het CWI-bestand. Het CWI-bestand wordt bepaald door de bestandsindeling. CWI bevindt zich thans in een overgangsfase voor wat de bestandsindeling betreft: van fasering naar routing. Daardoor zijn de percentages bij de prestatie-indicatoren momenteel lastig te vergelijken met de norm.

In het eerste kwartaal van 2007 heeft 63 procent van de werkzoekenden voor route A binnen 6 maanden de WW-uitkering weer beëindigd. Dat is aanzienlijk hoger dan de streefwaarde. Van de 56.900 aan UWV t.b.v. een uitkering overgedragen werkzoekenden waarvoor CWI verantwoordelijk is, zijn er 38.000 binnen 6 maanden uitgestroomd.

De gerealiseerde uitstroomquote WWB bedraagt in het eerste kwartaal van 2007 56 procent. Ook dat is aanzienlijk hoger dan de streefwaarde. Van de 4.200 aan gemeenten overgedragen werkzoekenden zijn 2.700 werkzoekenden binnen 6 maanden uitgestroomd.

Competentietestcentra

Op alle vestigingen is er inmiddels een Competentie Test Centrum (CTC). In het eerste kwartaal van 2007 werden bijna 9.000 tests afgenomen. Driekwart van de werkzoekenden zegt er baat bij te hebben bij het zoeken van werk en bij sollicitatiegesprekken.

Regionaal arbeidsmarktbeleid

Inmiddels hebben alle 127 vestigingen van CWI een marktwerkingsplan opgesteld en op 51 locaties is dat tevens de basis geweest voor een gezamenlijk jaarplan van CWI, UWV en gemeente. Deze ontwikkeling gaat verder en illustreert dat het regionaal arbeidsmarktbeleid steeds beter ketenbreed wordt ingevuld. In het eerste kwartaal heeft CWI op alle vestigingen 'branche-weken' georganiseerd. Daarbij staat wekelijks een branche centraal die in de regio met personeelstekorten kampt. Opzet van de marktwerkingsplannen is dat er met werkgevers (en waar nodig met het onderwijsveld) afspraken worden gemaakt om de knelpunten op de regionale arbeidsmarkt samen aan te pakken.

Jeugdwerkloosheid

Ten opzichte van eind maart 2006 is het aantal niet-werkende werkzoekenden jonger dan 23 jaar een kwart lager. In het eerste kwartaal zijn 11.500 jongeren aan het werk gegaan na bemiddeling of begeleiding door CWI. In het eerste kwartaal zijn er bijna 2.500 werk-leerbanen aangemeld, waarvan CWI er ca. 1.000 heeft vervuld.

Ontslag en Tewerkstellingsvergunningen

- Het aantal ingediende ontslagvergunningen is verder gedaald tot 7.500 in het eerste kwartaal.
- Het aantal ingediende aanvragen voor een tewerkstellingsvergunning bedroeg 34.400; dat is 84 procent meer dan geraamd.

3.4 Indicatoren UWV re-integratie

Personen met een grote afstand tot de arbeidsmarkt en cliënten die na maximaal 9 maanden begeleiding door het CWI nog geen regulier werk hebben gevonden worden – indien zij een WW-uitkering ontvangen - bij hun re-integratie begeleid door het UWV.

In het kader van het programma ‘Werk boven uitkering’ zet het UWV hiervoor re-integratiecoaches in. De re-integratiecoach bespreekt met de cliënt zijn/haar zelfredzaamheid, bewaakt de voortgang van de re-integratie en geeft extra aandacht aan de handhaving van de diverse verplichtingen. Naast begeleiding door de re-integratiecoach kan het UWV een re-integratietraject inkopen of kan een cliënt een IRO-aanvraag (Individuele Re-integratie-Overeenkomst) indienen.

Tijdige klantinterventie WW

De 'tijdige klantinterventie' meet het percentage cliënten dat binnen 11 werkdagen na overdracht van het CWI aan UWV een afspraak met een re-integratiecoach heeft. Dit percentage bedraagt over de eerste twee maanden van 2007 94% en voldoet hiermee ruimschoots aan de doelstelling van 70%.

Plaatsingsresultaten WW en AG

In onderstaande tabellen zijn de plaatsingsresultaten gerelateerd aan het kalenderjaar waarin de trajecten zijn gestart. De trajecten met instroom in 2003 en die met instroom in 2004 zijn vrijwel allemaal afgerond. De aantallen en plaatsingspercentages kunnen nog marginaal wijzigen.

Tabel3: Plaatsingen van trajecten gestart in kalenderjaar 2003, 2004 en 1^e kwartaal 2005 WW

Instroomcohort	Netto Instroom	Plaatsingen	Plaatsingspercentage
Kalenderjaar 2003	28.954	9.667	33,3%
Kalenderjaar 2004	52.182	18.556	35,5%
1 ^e kwartaal 2005	15.133	5.043	33,3%

Tabel4: Plaatsingen van trajecten gestart in kalenderjaar 2003, 2004 en 1^e kwartaal 2005 AG

Instroomcohort	Netto Instroom	Plaatsingen	Plaatsingspercentage
Kalenderjaar 2003	42.036	13.092	31,1%
Kalenderjaar 2004	38.308	11.637	30,3%
1 ^e kwartaal 2005	8.071	2.313	28,7%

Bron: UWV 1^e kwartaalrapportage 2007

Invloed op het eigen re-integratietraject

Om werknemers te ondersteunen bij het vinden van een re-integratiebedrijf heeft UWV samen met de stichting ‘Blik op werk’ de website www.vanUWVnaarWerk.nl ontwikkeld. De site is per 12 februari 2007 operationeel en klanten kunnen op de site informatie inwinnen over een re-integratiebedrijf bij hen in de buurt. Met behulp van een eenvoudige zoekfunctie op de website wordt een selectie van bedrijven getoond met daarbij informatie over bedrijfsnaam en bedrijfsprofiel, het tevredenheidcijfer uit het tevredenheidonderzoek van Blik op Werk en de routebeschrijving naar de dichtstbijzijnde vestiging.

Invoering Poortwachertoets

CWI en UWV voeren vanaf 1 januari 2007 de poortwachertoets WW uit: hierbij wordt na drie maanden werkloosheid beoordeeld of de klant zich voldoende heeft ingespannen om aan werk te komen. Zo niet, dan kan UWV de uitkering korten. Deze poortwachertoets is per 1

januari conform planning ingevoerd. De eerste rapportages over de poortwachertoets worden in de derde kwartaalrapportages verwacht.

Stand van zaken ontwikkeling van lik-op-stuk beleid inzake sanctieoplegging na door CWI gesignaleerde werkweigering

In wet- en regelgeving is geregeld dat CWI elke werkweigering meldt bij UWV en gemeenten. UWV en gemeenten leggen vervolgens een sanctie respectievelijk een maatregel op als de werkweigering de klant valt te verwijten. In de eerste twee maanden van 2007 heeft UWV 833 kennisgevingen van CWI ontvangen. In totaal heeft UWV 50 maatregelen opgelegd.

Starten als zelfstandig ondernemer

Op 1 juli 2006 werd de wettelijke regeling voor startende zelfstandigen van kracht. Sindsdien hebben 3.058 klanten gebruik gemaakt van deze regeling (2007: 1.093). Inmiddels zijn 926 trajecten beëindigd; in 75% van deze gevallen werd de WW-uitkering beëindigd wegens zelfstandig ondernemerschap of werkhervatting.

3.5 Ketenindicatoren

De in SUWI neergelegde verantwoordelijkheidsverdeling op het gebied van werk en inkomen maakt het noodzakelijk dat de ketenpartners CWI, UWV en gemeenten bij het realiseren van de doelstelling werk boven inkomen met elkaar samenwerken. Samenwerking is hierbij geen doel, maar een middel om de doelstellingen te realiseren.

Op steeds meer locaties wordt de dienstverlening van de ketenpartners gebundeld om de klant zo optimaal mogelijk van dienst te zijn. De instrumenten waarover de ketenpartners beschikken worden zo effectief mogelijk ingezet gedurende de gehele dienstverleningsperiode. Dit betekent in de praktijk dat intensief wordt ingezet op poortwachtersactiviteiten aan de kop van het proces om een (structurele) uitkeringssituatie te voorkomen. Door ketensamenwerking is een betere afstemming van gerichte korte scholingstrajecten en bemiddeling mogelijk tijdens de uitkeringsperiode. Voor het meten van de gezamenlijke prestaties zijn zogeheten ketenprestatie-indicatoren ontwikkeld (de ketenpreventiequote en de ketenuitstroomquote). Dit proces is nog in ontwikkeling.

Ketenprestatie-indicatoren WW en WWB

De ketenpreventiequote WW betreft het aandeel werkzoekenden met indicering WW dat uiteindelijk geen beroep doet op de WW, bijvoorbeeld omdat de werkzoekende onmiddellijk werk heeft gevonden of niet voldoet aan de voorwaarden voor het verkrijgen van WW. CWI en UWV vervullen daarbij beiden een poortwachtersrol. De ketenpreventiequote WW eerste kwartaal 2007 bedraagt 33%. Dit percentage is als volgt opgebouwd: door CWI wordt voor 21% van de werkzoekenden voorkomen dat zij aanspraak maken op een WW-uitkering. Voor 16% van de overige 79% werkzoekenden wordt door UWV de aanvraag geweigerd.

De ketenuitstroomquote WW betreft het aandeel uitkeringsgerechtigden dat binnen 12 maanden na instroom weer is uitgestroomd uit de WW. Hierbij worden door zowel CWI als UWV vormen van re-integratieondersteuning ingezet. De ketenuitstroomquote WW bedraagt 79%. Dit percentage is als volgt opgebouwd: 60% van de werkzoekenden stroomt binnen 6 maanden uit de WW-uitkering. Van de overige 40% WW-gerechtigden stroomt 46% van hen binnen 12 maanden uit de WW.

Tabel 5: Ketenprestatie-indicatoren

	1 ^e kwartaal 2007	2006
Preventiequote WW CWI	21%	20%
Preventiequote WW UWV	16%	16%
Ketenpreventiequote WW	33%	32%
Uitstroomquote WW (1-6 mnd.)	60%	57%
Uitstroomquote WW (6-12 mnd.)	47%	46%
Keten uitstroomquote WW (<1 jr.)	79%	77%

Bron: UWV eerste kwartaalverslag 2007

Op basis van de ervaringen die zijn opgedaan met zowel de preventie- als de uitstroomquote kan worden geconcludeerd dat deze een vrij constant beeld laten zien. Een derde van de nieuwe instroom krijgt geen uitkering omdat de WW-geïndiceerde niet door CWI is overgedragen naar UWV voor een WW-aanvraag of omdat het verzoek om een WW-uitkering door UWV is afgewezen.

Drie kwart van de nieuwe WW-rechten wordt beëindigd binnen een jaar. De bemiddelingsinspanningen van het CWI, de handhaving- en re-integratie-inspanningen van de uitkerende instanties en de samenwerking spelen daarbij een rol.

Bij het ontwikkelen van ketenprestatie-indicatoren voor de WWB zijn gegevens van het Centraal Bureau voor de Statistiek (CBS) en van de polisadministratie nodig. Voor inzicht in de ketenprestaties van CWI met gemeenten ná 2005 zijn nog geen gemeentelijke data beschikbaar. Op dit moment kan nog geen duidelijkheid gegeven worden wanneer meer recente gegevens beschikbaar komen. De ketenpreventiequote WWB geeft aan hoeveel van de geïndiceerde en potentiële WWB-gerechtigden geen beroep hoeven te doen op de WWB. De ketenpreventiequote WWB bedroeg over 2005 66%. De ketenuitstroomquote WWB is het aandeel van de mensen dat een uitkering in het kader van de WWB ontvangt en binnen een jaar uitstroomt. De quote geeft inzicht in de mate waarin de schadelast door de keten is beperkt. De ketenuitstroomquote WWB bedroeg over 2005 47%.

Kerngegevens arbeidsmarkt, standcijfers

	2006					2007					Jaarcijfers		% mutaties				
	I	II	III	IV	I	2005	2006	2005	2006	III'06	IV'06	I'07					
Stand	x 1.000										jaargemiddelden ¹		t.o.v. 1 jaar eerder				
Bruto Binnenlands Product (mld euro) ²	111,7	115,5	110,5	117,8	114,4	442,8	455,4	1,5	2,9	2,8	2,7	2,5					
Bevolking 15-64 jaar	10955	10961	10967	10974	10979	10943	10964	0,2	0,2	0,2	0,2	0,2					
- vrouwen	5434	5438	5443	5448	5452	5424	5441	0,3	0,3	0,3	0,3	0,3					
- 15-24 jarigen	1945	1948	1951	1955	1958	1938	1950	0,5	0,6	0,6	0,7	0,7					
- 55-64 jarigen	1979	1991	2003	2016	2028	1949	1997	2,7	2,5	2,5	2,5	2,5					
Werkzame personen, seiz.gecorrigeerd	7016	7055	7080	7139	7191												
Werkzame personen	6954	7055	7143	7144	7133	6918	7074	0,0	2,3	2,2	2,6	2,6					
- vrouwen	2976	3027	3067	3067	3069	2937	3034	1,3	3,3	3,2	3,2	3,1					
- 15-24 jarigen	709	751	817	754	745	742	758	-2,2	2,2	3,0	2,6	5,1					
- 55-64 jarigen	792	829	845	869	885	773	834	3,9	7,9	8,5	11,0	11,7					
Banen van werknemers	7397	7549	7633	7605	.	7441	7546	-0,3	1,4	1,5	2,0	.					
Arbeidsvolume (arbeidsjaren)	5618	5682	5722	5753	.	5627	5694	-0,7	1,2	1,2	1,7	.					
Arbeidsvolume (mln betaalde uren)	2427	2376	2547	.	.	9784	.	-0,7	.	1,3	.	.					
Uitzendvolume (mln betaalde uren)	112	126	138	142	.	441	518	12,2	17,5	14,6	17,4	.					
Totaal vacatures, seiz.gecorrigeerd	176	193	219	222	212												
Totaal vacatures	185	210	201	208	224	150	195	27	30	31	33	21					
Bij het CWI geregistreerde vacatures	57	57	64	57	64	68	60	53	-12	-18	-11	13					
Niet werkende werkzoekenden (NWW)	671	613	583	554	543	687	620	-1	-10	-14	-17	-19					
- jongeren (tot 23 jaar)	38	30	28	25	24	45	32	-16	-30	-35	-36	-37					
- 50-64 jarigen	205	199	197	193	194	195	200	5	2	-1	-4	-5					
- <1 jaar ingeschreven	383	329	307	293	277	353	339	9	-4	-17	-23	-28					
- »1 jaar ingeschreven	287	284	276	261	266	335	281	-10	-16	-12	-10	-7					
Werkloosheidsuitkeringen (ultimo kwartaal)																	
- WW-uitkeringen (UWV)	306	281	261	249	238	322	279	5	-13	-17	-19	-22					
- WW-uitkeringen (CBS)	304	279	260	249	.	322	280	4	-13	-16	-18	.					
wv: WW-uitk. 55-64 jarigen	82	81	81	81	.	78	81	7	4	4	1	.					
- Abw/WWB <65 jaar	327	322	311	302	297	336	319	0	-5	-6	-8	-9					
Arbeidsongeschiktheidsuitkeringen (UWV)	888	876	868	861	854	934	877	-4	-6	-6	-5	-4					
Werkloze beroepsbevolking, seiz.gecorr.	434	410	413	392	374												
Werkloze beroepsbevolking	460	407	407	377	401	483	413	1	-14	-14	-16	-13					
- vrouwen	239	217	219	211	221	245	222	5	-9	-12	-9	-8					
- 15-24 jarigen	99	86	100	77	87	112	91	-6	-19	-19	-15	-12					
- 55-64 jarigen	51	47	49	47	53	48	49	26	2	0	-8	4					
Arbeidsproductiviteit (dzd euro) ³	79,5	81,3	77,2	81,9	.	78,7	80,0	2,2	1,6	1,6	1,0	.					
	* voorlopig cijfer										abs. mutatie (%punt)						
Netto-participatiegraad, seiz.gecorr. (%)	64,1	64,3	64,6	65,1	65,5												
Netto-participatiegraad (%)	63,5	64,4	65,1	65,1	65,0	63,2	64,5	-0,1	1,3	1,3	1,5	1,5					
- mannen	72,1	72,9	73,8	73,8	73,5	72,1	73,1	-0,7	1,0	1,0	1,5	1,4					
- vrouwen	54,8	55,7	56,3	56,3	56,3	54,1	55,8	0,6	1,6	1,6	1,6	1,6					
- 15-24 jarigen	36,5	38,6	41,9	38,6	38,0	38,3	38,9	-1,1	0,6	1,0	0,7	1,6					
- 25-54 jarigen	77,6	78,0	78,2	78,8	78,7	76,6	78,1	0,3	1,6	1,3	1,5	1,1					
- 55-64 jarigen	40,0	41,6	42,2	43,1	43,6	39,7	41,8	0,4	2,1	2,3	3,3	3,6					
Werkloosheidspercentage, seiz.gecorr. (%)	5,8	5,5	5,5	5,2	4,9												
Werkloosheidspercentage (%)	6,2	5,5	5,4	5,0	5,3	6,5	5,5	0,1	-1,0	-1,0	-1,0	-0,9					
- mannen	5,3	4,5	4,4	3,9	4,2	5,6	4,5	-0,1	-1,1	-1,0	-1,2	-1,0					
- vrouwen	7,4	6,7	6,7	6,4	6,7	7,7	6,8	0,3	-0,9	-1,0	-0,8	-0,7					
- 15-24 jarigen	12,2	10,3	10,9	9,3	10,5	13,1	10,7	-0,4	-2,4	-2,5	-1,8	-1,6					
- 25-54 jarigen	5,4	4,8	4,5	4,4	4,5	5,6	4,7	0,0	-0,9	-0,8	-0,9	-0,9					
- 55-64 jarigen	6,0	5,4	5,5	5,1	5,7	5,8	5,5	1,0	-0,3	-0,4	-1,0	-0,4					
Vacaturegraad ⁴	25	28	26	27	.	20	26	4	6	6	6	.					
Gemiddelde vacatieduur (weken)	9,6	9,6	9,9	11,0	10,7	9,0	9,7	0,5	0,7	1,2	1,4	1,1					
Uitzendvolume in % arbeidsvolume	4,6	5,3	5,4	.	.	4,5	.	0,5	.	0,6	.	.					
Aantal NWW'ers per vacature (CBS)	3,6	2,9	2,9	2,7	2,4	4,6	3,2	-1,3	-1,4	-1,6	-1,6	-1,2					

1. Voor Bruto Binnenlands Product (mld euro), Arbeidsvolume (mln uren) en Uitzendvolume (mln uren) gaat het om jaartotalen.

2. Het totale bruto (= incl. afschrijvingen) inkomen dat door productie in Nederland is gevormd, in constante prijzen 2000.

3. Bruto Binnenlands Product per arbeidsjaar.

4. Aantal vacatures per 1000 banen van werknemers.

Bron: SZW, op basis van CBS, CWI, UWV

Kerngegevens arbeidsmarkt, stroomcijfers

	2006					2007					Jaarcijfers		% mutaties				
	I	II	III	IV	I	2005	2006	2005	2006	III'06	IV'06	I'07					
	x 1.000										jaarinstroom		t.o.v. 1 jaar eerder				
Instroom																	
Bevolking 15-64 jaar (14-jarigen)	51	51	51	50	50	205	203	1	-1	-1	-1	-1					
Faillissementen (abs.) ⁵	1694	1505	1422	1320	1159	6780	5941	2	-12	-16	-19	-32					
Bij het CWI ingediende ontslaaanvragen	14	12	11	11	8	74	48	-17	-35	-37	-37	-48					
Ontslagaanvragen via kantonrechter	16	14	13	11	.	68	54	-6	-20	-22	-33	.					
Totaal ontstane vacatures (CBS)	252	283	264	246	272	869	1045	20	20	16	16	8					
Bij het CWI ingediende vacatures	81	77	83	64	76	292	305	26	4	4	10	-6					
Nieuwe instroom in NWW-bestand	135	115	110	115	121*	495	476*	-30	-4	-2	-11	-11					
- jongeren (tot 23 jaar)	22	17	17	16	17*	93	71*	-38	-24	-15	-21	-21					
Doorstroom naar »1 jaar ingeschreven ⁶	51	48	41	45	44	-	185	-	-	-	-	-					
Nieuwe werkloosheidsuitkeringen																	
- WW-uitkeringen (UWV)	99	76	67	71	79	376	311	-12	-17	-23	-18	-21					
- WW-uitkeringen (CBS)	95	71	65	69	.	365	301	-5	-17	-18	-16	.					
ww: ontslagwerklozen	84	61	57	60	.	322	262	-4	-19	-19	-18	.					
- WW-uitk. 55-64 jarigen (CBS)	8	6	7	7	.	30	28	-1	-8	4	-3	.					
ww: ontslagwerklozen	7	5	5	6	.	25	23	3	-7	6	-3	.					
- Abw/WWB <65 jaar	99	.	-10					
Arbeidsongeschiktheidsuitkeringen (UWV)	11	11	12	13	13	35	47	-53	35	76	119	13					
	* voorlopig cijfer												abs. mutatie (%punt)				
Marktbereik CWI (ontstane vacatures) %	32	27	31	26	28	34	29	2	-4	-4	-1	-4					
Instroomkans ⁷ in WW (%)	1,4	1,0	0,9	1,0*	.	5,3	4,3*	-0,3	-1,0	-0,2	-0,2	.					
Instroomkans ⁷ 55-64 jarigen in WW (%)	1,0	0,8	0,8	0,8*	.	3,9	3,3*	-0,2	-0,6	0,0	-0,1	.					

Uitstroom

						jaaruitstroom											
Bevolking 15-64 jaar (64-jarigen)	38	38	39	39	40	151	154	-1	2	2	4	5					
Totaal vervulde vacatures (CBS)	224	259	274	238	257	832	995	19	20	20	14	15					
Door het CWI vervulde vacatures	25	29	27	24	29	91	105	11	16	14	16	17					
Uitstroom uit NWW-bestand	136	172	140	144	132	515	593	-25	15	23	4	-3					
- jongeren (tot 23 jaar)	22	24	20	18	18	105	85	-33	-19	-7	-23	-20					
- »1 jaar ingeschreven	53	51	50	60	39	-	213	-	-	-	-	-					
Beëindigde werkloosheidsuitkeringen																	
- WW-uitkeringen (UWV)	100	101	88	83	90	392	370	2	-6	-10	-11	-9					
- WW-uitkeringen (CBS)	98	99	86	81	.	391	364	5	-7	-8	-8	.					
ww: wegens werkhervatting	53	57	46	44	.	212	199	4	-6	-10	-9	.					
- WW-uitk. 55-64 jarigen (CBS)	7	8	7	8	.	31	31	4	1	7	21	.					
ww: wegens werkhervatting	3	4	3	3	.	11	14	23	20	24	27	.					
- Abw/WWB <65 jaar	105	.	0					
Arbeidsongeschiktheidsuitkeringen (UWV)	27	23	20	19	20	95	89	5	-6	-11	-17	-26					
	* voorlopig cijfer												abs. mutatie (%punt)				
Marktaandeel CWI (vervulde vacatures) %	11	11	10	10	11	11	11	-1	0	-1	0	0					
Vervullingsgraad CWI ⁸ %	34	41	31	39	40	32	36	-4	4	2	3	6					
Baanvindkans ⁹ WW'ers (%)	13,3	15,2	13,2	13,3	.	31,4	32,0	-0,7	0,6	0,7	1,0	.					
Baanvindkans ⁹ 55-64 jarigen in WW (%)	3,3	4,6	3,8	3,7	.	10,9	12,8	1,3	1,9	0,6	0,7	.					

5. Faillissementen van bedrijven en instellingen.

6. Doorstroom naar »1 jaar is geschat obv kwartaalontwikkeling aantal NWW'ers met inschrijvingsduur 9-11 en 12-14 maanden.

7. Berekend als instroom in de WW x 100 / aantal werkzame personen.

8. Berekend als marktaandeel CWI x 100 / marktbereik CWI. De vervullingsgraad is een maatstaf voor de effectiviteit als zoekkanaal.

9. Berekend als uitstroom WW wegens werkhervatting x 100 / (aantal WW'ers begin verslagperiode + WW-instroom in verslagperiode).

Bron: SZW, op basis van CBS, CWI, UWV