



## Dyslexieverklaringen nader verklaard

**PO, VO, MBO en HO/WO**



April 2017



**Ria Timmermans**

## **Dyslexieverklaringen nader verklaard**

**PO, VO, MBO en HO/WO**

<b>1 INLEIDING</b>	<b>4</b>
<b>2 BESCHIKBARE ONDERZOEKSRESULTATEN</b>	<b>5</b>
<b>3 OPZET VAN HET ONDERZOEK</b>	<b>6</b>
3.1 De interviewleidraden	6
3.2 Geïnterviewde scholen	6
<b>4 INTERVIEWRESULTATEN PRIMAIR ONDERWIJS</b>	<b>7</b>
4.1 Respondenten	7
4.2 Schoolpopulatie	7
4.3 Percentage leerlingen met een dyslexieverklaring	8
4.4 Een vermoeden van dyslexie onderbouwen	11
4.5 Dyslexie onderzoek	11
4.6 Checken van een dyslexieverklaring	12
4.7 Profilering en voorlichting	14
4.8 Overige bevindingen	16
<b>5 INTERVIEWRESULTATEN VOORTGEZET ONDERWIJS</b>	<b>18</b>
5.1 Respondenten	18
5.2 Schoolpopulatie	18
5.3 Percentage leerlingen met een dyslexieverklaring	19
5.4 Een vermoeden van dyslexie onderbouwen	21
5.5 Dyslexie onderzoek	22
5.6 Checken van een dyslexieverklaring	22
5.7 Profilering en voorlichting	25
5.8 Overige bevindingen	28
<b>6 INTERVIEWRESULTATEN MIDDELBAAR BEROEPSONDERWIJS</b>	<b>30</b>
6.1 Respondenten	30
6.2 Populatie instelling	30
6.3 Percentage studenten met een dyslexieverklaring	30
6.4 Een vermoeden van dyslexie onderbouwen	32
6.5 Dyslexie onderzoek	33
6.6 Checken van een dyslexieverklaring	34
6.7 Profilering en voorlichting	35
6.8 Overige bevindingen	37
<b>7 INTERVIEWRESULTATEN HOGER- EN WETENSCHAPPELIJK ONDERWIJS</b>	<b>38</b>
7.1 Respondenten	38
7.2 Populatie instelling	38
7.3 Percentage studenten met een dyslexieverklaring	38
7.4 Een vermoeden van dyslexie onderbouwen	39
7.5 Dyslexie onderzoek	39
7.6 Checken van een dyslexieverklaring	39

7.7 Profilering en voorlichting	41
7.8 Overige bevindingen	43
<b>8 SAMENVATTENDE CONCLUSIES</b>	<b>44</b>
8.1 Samenvattende conclusies primair onderwijs	44
8.2 Samenvattende conclusies voortgezet onderwijs	46
8.3 Samenvattende conclusies middelbaar beroepsonderwijs	50
8.4 Samenvattende conclusies hoger en wetenschappelijk onderwijs	53

## 1 INLEIDING

Vlak vóór de zomer van 2016 heeft CentERdata op verzoek van OCW vier Quick scans dyslexie uitgevoerd in po, vo, mbo, ho/wo. In deze Quick scans is gevraagd:

- Hoeveel leerlingen met dyslexieverklaring aanwezig zijn.
- Of de geldigheid van de dyslexieverklaring wordt getoetst. En zo ja, waar op wordt gelet bij de beoordeling van de geldigheid van de dyslexieverklaring.
- Welke faciliterende maatregelen worden geboden voor leerlingen met een dyslexieverklaring.
- Hoeveel leerlingen met een dyslexieverklaring een eindtoets / examen deden (formulering afhankelijk van schoolsoort).
- Hoe het effect van de genomen maatregelen wordt ingeschat.
- Welk oordeel wordt gegeven over de geschiktheid van officieel toegestane maatregelen.

Eveneens op verzoek van OCW heeft de Inspectie van het Onderwijs de meldingen van een aangepaste wijze van examinering van leerlingen met een dyslexieverklaring geanalyseerd. Zo bleek bijvoorbeeld dat leerlingen in niet-stedelijke gebieden vaker een dyslexieverklaring hadden dan leerlingen in stedelijke gebieden.

Omdat deze Quick scans en de analyse van de IvHvO onvoldoende verklaringen bieden voor de stijging van het aantal leerlingen met een dyslexieverklaring van de afgelopen jaren en de verschillen tussen scholen en instellingen onderling heeft OCW behoefte aan extra informatie.

Op verzoek van OCW heeft KPC Groep in de periode december 2016 – februari 2017 interviews gehouden met scholen / instellingen voor po, vo, mbo en ho/wo om van hen informatie te krijgen over de stand van zaken met betrekking tot dyslexie op hun school / instelling en hun mogelijke verklaringen te horen over het lage of juist hoge percentage dyslectische leerlingen op hun school / instelling.

In dit rapport wordt verslag gedaan van deze interviews. In hoofdstuk 2 worden allereerst de beschikbare onderzoeksgegevens op een rijtje gezet, gevolgd door informatie over de onderzoeksopzet in hoofdstuk 3. Hoofdstukken 4 t/m 7 bespreken achtereenvolgens de interviewresultaten voor het po, vo, mbo en ho/wo. Een samenvatting van alle interviewresultaten wordt gegeven in hoofdstuk 8.

## 2 BESCHIKBARE ONDERZOEKSRESULTATEN

Uit de dyslexiescan van CentERdata blijkt een groot verschil tussen het gerapporteerde percentage dyslectische leerlingen / studenten in het po en ho/wo enerzijds en in het vo en mbo anderzijds (zie tabel 1).

Tabel 1: percentage leerlingen met een dyslexieverklaring (bron Quick scans CentERdata)

	0%	0,1% – 4% (po) 1 – 4% (vo+mbo)	5 – 9%	10 – 14%	15 – 30%
<b>Po</b>	3,3%	64,9%	29,6%	2,2%	
<b>Vo</b>	0,4%	11%	40,2%	30,7%	17,7%
<b>Mbo</b>	0%	56%		36%*	18%
<b>Ho/wo</b>					

\*Mbo: categorie 10 - 19%

Ho/wo: van de 11 instellingen zijn de percentages van 5 bekend. 2 x ho: 5,1% en 5,9%. 3 x wo: tussen 1,4% en 5,3%.

Waar de meeste po-scholen en ho/wo-instellingen gemiddeld minder dan 5 (po) - 6% (ho/wo) dyslectische leerlingen / studenten hebben, hebben de meeste vo- en mbo-scholen er gemiddeld veel meer. Van de vo-scholen heeft bijna de helft (48,4%) meer dan 10% dyslectische leerlingen, en in het mbo geldt dat zelfs voor meer dan de helft van de scholen (54%). Van de po-scholen heeft 2,2% meer dan 10% dyslectische leerlingen.

De Inspectie van het Onderwijs meldt dat er in 2015 voor 10,5% van de eindexamenleerlingen in het voortgezet onderwijs een melding is gedaan van speciale maatregelen voor dyslectische leerlingen, maar tekent daarbij aan, dat dit percentage in werkelijkheid waarschijnlijk groter is.

Uit onderzoek dat in 2010 is verricht (Sontag en Bosman) bleek dat 19% van de vmbo eindexamenkandidaten een dyslexieverklaring had. Deze verklaring was er voor 10% van de havo eindexamenkandidaten en voor 5% van de vwo eindexamenkandidaten

Het onderzoek dat ten grondslag heeft gelegen aan de vergoedingsregeling dyslexie noemt een incidentie van 3,6% leerlingen met ernstige enkelvoudige dyslexie (uit de brief van dr. A.J.C. Struiksma, namens het bestuur van de Stichting Dyslexie Nederland aan Stichting Balans, meldpunt dyslexie, dd. 31-03-2012).

### 3 OPZET VAN HET ONDERZOEK

#### 3.1 De interviewleidraden

Ten behoeve van dit onderzoek is door het Expertisecentrum Nederlands (EN) een interviewleidraad opgesteld voor de interviews met de vier onderscheiden schoolsoorten. KPC Groep heeft EN gevraagd deze interviewleidraden op te stellen, vanwege de deskundigheid van het EN op het gebied van dyslexie<sup>1</sup>.

De gespreksleidraden zijn ontwikkeld en vastgesteld op basis van de protocollen dyslexie voor het basis- en voortgezet onderwijs en het mbo en op basis van de jarenlange expertise van het EN op het gebied van dyslexie.

De interviewleidraden zijn voorgelegd aan OCW. De daarop verkregen opmerkingen zijn verwerkt in de vaststelling van de definitieve interviewleidraden. Ook heeft OCW aangegeven eraan te hechten de vragen van de door OCW verstuurde checklist dyslexieverklaringen mee te nemen in de interviews. Omdat op het moment van dit verzoek reeds een aantal interviews was afgenomen, is dit gedeeltelijk gebeurd. Enkele po en vo scholen hebben deze vraag niet gekregen. Voor het mbo geldt dat deze vraag aan geen enkele school is voorgelegd.

#### 3.2 Geïnterviewde scholen

De scholen die hun medewerking hebben verleend aan het onderzoek dat vorige zomer door CentERdata is uitgevoerd vormden het bestand waaruit de te interviewen scholen zijn geselecteerd. Per schoolsoort zijn zowel scholen benaderd die geen of (relatief) weinig dyslectische leerlingen hebben als scholen die juist (relatief) veel dyslectische leerlingen hebben.

De scholen die zijn uitgenodigd om te worden geïnterviewd zijn telefonisch benaderd met dit verzoek. Niet alle scholen bleken bereid hun medewerking te verlenen. Met de scholen die daartoe wel bereid bleken te zijn, is een afspraak gemaakt voor een telefonisch interview en hen is verzocht ter voorbereiding een aantal gegevens op te zoeken en tijdens het gesprek bij de hand te hebben.

Alle interviewgesprekken hebben tussen december 2016 en februari 2017 plaatsgevonden.

---

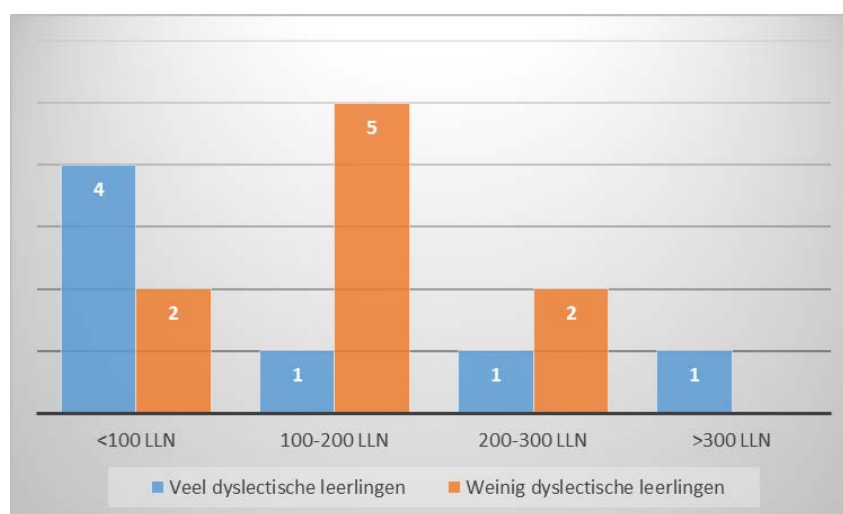
<sup>1</sup> Het Expertisecentrum Nederlands werkt aan effectief taalonderwijs aan, en ondersteuning van dyslectische leerlingen. Het Expertisecentrum ontwikkelde de Protocollen Leesproblemen en Dyslexie voor het basisonderwijs, is mede-auteur van de dyslexieprotocollen voor het voortgezet onderwijs, mbo en hbo en is partner in het Masterplan Dyslexie.

## 4 INTERVIEWRESULTATEN PRIMAIR ONDERWIJS

### 4.1 Respondenten

In totaal zijn 16 po scholen geïnterviewd. Acht scholen hadden volgens het bestand van CentERdata geen of weinig dyslectische leerlingen, en acht juist (relatief) veel. Tijdens het interview bleek dat het hoge percentage dyslectische leerlingen van één van de scholen onjuist was, en deze school feitelijk tot de categorie met weinig dyslectische leerlingen behoorde. Dat betekent, dat het interview is gehouden met 9 scholen die geen of weinig dyslectische leerlingen hebben, en met 7 scholen met (relatief) veel dyslectische leerlingen.

De grootte van de geïnterviewde scholen varieert van ruim 40 tot bijna 400 leerlingen. De kleinere scholen (minder dan 100 leerlingen) hebben relatief gezien meer dyslectische leerlingen dan de grotere scholen (zie grafiek 4.1).



Grafiek 4.1: Relatie tussen grootte van de school en het hebben van veel of weinig dyslectische leerlingen

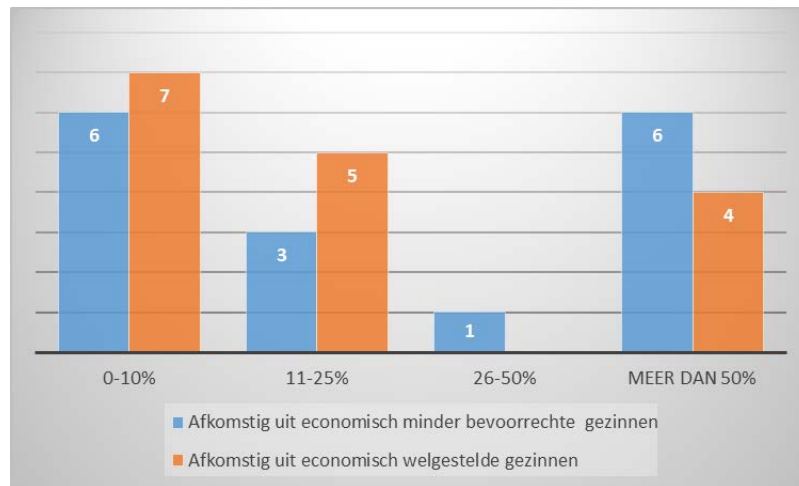
De geïnterviewde scholen zijn verspreid over het land gehuisvest, en het betreft zowel scholen in (grote) steden als scholen in kleinere gemeenten.

Op 14 scholen heeft het interview plaatsgevonden met een intern begeleider, en op 2 scholen met de directeur van de school.

### 4.2 Schoolpopulatie

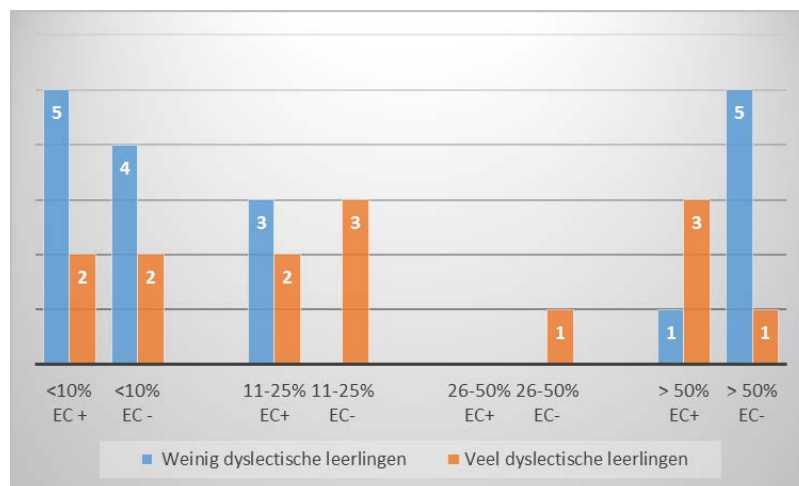
Aan de interviews hebben 6 scholen deelgenomen waarvan 50% of meer van de leerlingen afkomstig zijn uit economisch minder bevoorrechte gezinnen en 4 scholen waarvan 50% of meer van de leerlingen afkomstig zijn uit economisch welgestelde gezinnen (zie grafiek 4.2)





Grafiek 4.2: percentages leerlingen op de scholen naar economische afkomst

Opvallend is, dat scholen met > 50% leerlingen uit minder bevoorrechte economische gezinnen vaker geen of weinig dyslectische leerlingen hebben dan scholen met > 50% leerlingen uit economisch welgestelde gezinnen, die juist vaker veel dyslectische leerlingen hebben (grafiek 4.3).



Grafiek 4.3: relatie tussen percentage dyslectische leerlingen en economische afkomst leerlingen

Op de meeste scholen (10) spreekt meer dan 90% van de leerlingen Nederlands als eerste taal. Zes van deze scholen hebben veel dyslectische leerlingen en vier weinig. Op twee scholen spreekt 76 – 90% van de leerlingen Nederlands als eerste taal. Een van deze scholen heeft veel dyslectische leerlingen (en veel leerlingen uit welgestelde gezinnen) en één weinig (deze school heeft ook veel leerlingen uit economisch minder bevoorrechte gezinnen). Op één school spreekt 10% of minder van de leerlingen Nederlands als eerste taal. Op één school geldt dat voor 11 – 25% van de leerlingen; op één school voor 26 – 50% van de leerlingen en op één school voor 51 – 75%. Deze vier scholen hebben alle weinig dyslectische leerlingen. Voor de scholen die zijn geïnterviewd kan worden geconcludeerd, dat naarmate ze meer leerlingen hebben die Nederlands als eerste taal spreken ze ook een hoger percentage dyslectische leerlingen hebben.

### 4.3 Percentage leerlingen met een dyslexieverklaring

#### 4.3.1 Percentage leerlingen met een dyslexieverklaring

Op de geïnterviewde scholen varieert het percentage leerlingen met een dyslexieverklaring van 0 tot 14,2. Zeven scholen hebben geen dyslectische leerlingen en twee scholen minder dan 1,5%. Op zeven scholen is het percentage dyslectische leerlingen relatief hoog (vergeleken met andere po scholen) en varieert het van iets meer dan 10,5 tot bijna 14,5.

#### 4.3.2 Verklaringen voor veel of weinig dyslectische leerlingen op school

Aan de scholen is gevraagd of zij kunnen verklaren waarom ze veel of weinig dyslectische leerlingen hebben.

*Verklaringen die de 7 scholen met **veel** dyslectische leerlingen geven hebben te maken met:*

- Aanbod en profilering van de school:

- o Wij hebben dyslectische kinderen veel te bieden. Er zijn veel voorzieningen op het gebied van dyslexie.
- o Ouders met kinderen met dyslexie kiezen bewust voor onze school, die nauw samenwerkt met een praktijk die dyslexieonderzoek verricht en trainingen geven. Deze praktijk beveelt onze school aan.
- o We signaleren leerlingen met dyslexie goed.
- o We ontvangen van één andere school leerlingen met dyslexie.
- o We vangen uit de regio veel leerlingen met dyslexie op.

- Gezinsfactoren:

- o Meerdere kinderen uit één gezin hebben dyslexie.
- o Ouders vragen steeds vaker om dyslexie-onderzoek, ouders zijn er alert op.
- o Ouders zitten er meer achter aan, zij hebben vermoedens, en vragen dan of wij onderzoek laten verrichten.

- Overige factoren:

- o Er zijn enkele kinderen die, buiten school om, vrij gemakkelijk een dyslexieverklaring ontvangen hebben. De school heeft twijfels over deze verklaringen. Initiatief voor dyslexie-onderzoek lag daar bij de ouders.

Drie scholen kunnen geen verklaring geven voor het hoge percentage dyslectische leerlingen.

Zij geven aan:

- o Wij zijn zelf ook op zoek naar een verklaring voor het hoge percentage. In bepaalde groepen is het percentage hoog; in andere groepen laag. Dit is niet leerkrachtafhankelijk. Er is sprake van een hoog percentage in groep 6, 7 en 8. Vooral groep 7 spring eruit. We hebben daar géén verklaring voor. Bij veel leerlingen is er sprake van co-morbiditeit. Het aantal leerlingen met enkelvoudige dyslexie is aanzienlijk lager dan het aantal leerlingen met nog andere problemen, in het bijzonder gedragsproblemen.
- o Geen echte verklaring voor. Onze school profileert zich niet op dyslexie. School is klein, 7 leerlingen hebben dyslexie, is meteen meer dan 10%.
- o We zijn een kleine school, leerlingen met dyslexie drukken door in percentage, vertekent het beeld. We hebben wel de adviezen over extra hulp opgepakt, zit toch al in het aanbod van school.

*Verklaringen die de 9 scholen met **weinig** dyslectische leerlingen geven hebben te maken met:*

- De aanpak van de school op het terrein van leesonderwijs:

- o We vragen ons af wat de meerwaarde is van een dyslexieverklaring. We bieden zwakke lezers en dyslectische kinderen op de zelfde manier extra ondersteuning. De verklaring heeft geen consequenties voor de begeleiding van de kinderen. Vanaf de kleutergroepen worden zwakke lezere direct

- gesignaleerd en begeleid. Op school is een logopedist werkzaam, die ook kijkt naar (zeer) zwakke lezers. We gebruiken het dyslexie protocol.
- Wij besteden veel aandacht aan het technisch leesonderwijs, waardoor er relatief weinig uitval is, de uitvallers komen nauwelijks in aanmerking voor de criteria voor een dyslexieverklaring. Leesmethode Estafette wordt gebruikt, leerlingen worden verdeeld in niveaugroepen, leerkracht biedt daarbij veel aandacht aan zwakke lezers. In Taalmethode (Taalactief) steekt school sterk in op lezen van teksten. Ook veel aandacht voor leespromotie. Kinderen die extra hulp nodig hebben, krijgen twee maal p/w extra leeshulp van een vrijwilligster. Ook veel aandacht voor spelling. Begrijpend lezen is wel een probleem (valt niet onder dyslexie).
  - Gelet op hun niet Nederlandstalige achtergrond hebben veel leerlingen moeite met lezen en spellen. Vanaf 2 ½ jaar krijgen de kinderen al veel steun met taal. Wij bieden in groep 3 vroegtijdig leeshulp, extra leestijd/extra hulp aan. Pas als het lezen na anderhalf jaar echt stagneert, dan dyslexie-onderzoek.
  - We profileren ons als leesschool; we zijn heel actief in het leesonderwijs en halen daar goede resultaten mee. Er wordt veel tijd aan lezen besteed. Iedere ochtend beginnen we met 'lekker lezen', veel leespromotie, doen ook aan 'racelezen'. School hanteert duidelijke opbrengstdoelen / ambities voor technisch lezen. De kinderen worden betrokken bij het stellen van doelen. Op niveau van het SWV is er een leesklas voor kinderen met zorgniveau 3 (half jaar intensieve begeleiding). Wordt helaas opgeheven. We gebruiken het dyslexie protocol.
  - We volgen de leerlingen heel goed, we hebben vanaf eind groep 3 een programma voor leerlingen met een leesachterstand, voor hen wordt een handelingsplan opgesteld, er zijn in school vrij veel leerlingen met kenmerken van dyslexie, maar zij voldoen onvoldoende aan de criteria van een dyslexieverklaring.
  - We zijn een kleine school, met combinatieklassen, waarin kinderen in kleine groepen goede instructie ontvangen. Enkele jaren geleden heeft onze school sterk ingezet op het verbeteren van de kwaliteit van het leesonderwijs, vooral de instructie is verbeterd, dit levert goede resultaten op. Leerlingen met leesproblemen worden vroegtijdig gesignaleerd en er worden direct interventies op gezet.
  - We zetten heel intensief in op technisch lezen, volgens drie aanpakken voor goede lezers, gemiddelde lezers en zwakke lezer. Daarnaast is er een aanpak voor risicolezers. We maken gebruik van het dyslexieprotocol. Daarmee worden achterstanden vroegtijdig gesignaleerd en aangepakt. In groep 1-2 wordt veel aandacht besteed aan beginnende geletterdheid.
- De schoolpopulatie / rol van de ouders:
- In onze populatie nemen ouders zelden initiatief tot dyslexie-onderzoek.
  - Ouders van onze school zijn minder op de hoogte van dyslexie, zullen minder het initiatief nemen om onderzoek te verrichten naar dyslexie. Op school zijn er ook vluchtelingenkinderen. Zij zijn nog te kort in Nederland zijn om van dyslexie vermoedens te spreken.
- Overige factoren:
- Binnen ons SWV zijn we zeer terughoudend met dyslexieverklaringen.
  - De vorige intern begeleider was daar niet mee bezig. Overwoog niet om dyslexie-onderzoeken aan te vragen. De nieuwe intern begeleider is wel bezig met dyslexie en gaat binnenkort twee leerlingen verwijzen naar onderzoek.

Eén school geeft aan geen verklaring te hebben voor het geringe percentage dyslectici. Het gaat om een kleine dorpsschool, met veel aandacht voor de leerlingen.

#### 4.3.3 *Ontwikkeling in percentage dyslectische leerlingen*

Aan de scholen is gevraagd of zij ontwikkeling zien in het percentage dyslectisch leerlingen op hun school in de afgelopen jaren.

*Vier scholen zien een **groei** in het percentage dyslectische leerlingen, en geven daarvoor de volgende verklaringen:*

- We zijn meer alert op dyslexie dan vroeger. Er wordt grondig onderzoek naar gedaan.
- Er zijn meer ouders die op eigen initiatief dyslexie-onderzoek aanvragen. Van school wordt dan niets verwacht.
- We verwachten een groei. De nieuwe intern begeleider is meer alert op dyslexie en wellicht leidt dit tot meer aanvragen voor dyslexie-onderzoek.
- Er is meer oog voor in school, ernstige leesproblemen worden vroegtijdig gesignaleerd. Technisch lezen is immers van groot belang voor begrijpend lezen.

*Vier scholen zien een **daling** in het percentage dyslectische leerlingen, en geven daarvoor de volgende verklaringen:*

- Eerdere dyslexieverklaringen werden niet altijd terecht gegeven, ouders die op eigen initiatief onderzoek lieten doen. Nu gebeurt dat niet meer. Ouders worden goed bij de hand genomen.
- Vooral de laatste twee jaar zien we een daling, we signaleren al vroeg (eind groep 3). In verband met vergoedingsregeling wordt nu pas eind groep 4, begin groep 5 dyslexie-onderzoek verricht, dyslexie wordt daardoor later gediagnosticeerd.
- Kleine school, met combinatieklassen, waarin kinderen in kleine groepen goede instructie ontvangen. Enkele jaren geleden heeft school sterk ingezet op het verbeteren van de kwaliteit van het leesonderwijs, vooral de instructie is verbeterd, dit levert goede resultaten op. Leerlingen met leesproblemen worden vroegtijdig gesignaleerd en er worden direct interventies op gezet. Op school zijn er geen ouders die achter een dyslexieverklaring aan zitten.
- Het wordt moeilijker om aan criteria te voldoen die voor een vergoeding gelden. Het ging om leerlingen in de bovenbouw, die inmiddels vertrokken zijn.

*Acht scholen zien **geen ontwikkeling** in het percentage dyslectische leerlingen.*

#### 4.4 **Een vermoeden van dyslexie onderbouwen**

Alle 16 geïnterviewde scholen geven aan dat een leerling wordt doorgestuurd voor dyslexieonderzoek als er sprake is van 3x E/V- score met voldoende interventie (=achterstand en didactische resistentie).

Eén van de scholen meldt daarnaast, dat een leerling óók wordt doorgestuurd voor dyslexieonderzoek als de school op basis van het dyslexieprotocol risico's signaleert. In dat geval wordt na remedial teaching samen met de ouders een aanvraag ingediend. Dan wordt niet altijd afgewacht totdat er drie E-scores zijn; dan wordt er al eerder contact gezocht.

#### 4.5 **Dyslexie onderzoek**

Van de 16 geïnterviewde scholen hebben er 15 niemand zelf in dienst om dyslexieonderzoek uit te voeren en dyslexieverklaringen af te geven. Bij één school is op bestuursniveau (18 scholen) een orthopedagoog in dienst die onderzoek afneemt bij vermoedens van dyslexie. Hier zit géén vergoede behandeling aan vast.

Op 13 scholen wordt het dyslexieonderzoek – in principe - betaald door de gemeente (vanuit de vergoedingsregeling). Op 2 scholen wordt het dyslexieonderzoek – in principe - betaald door de school. Maar er zijn meerdere varianten als het om vergoeding gaat. Zo geeft één school aan dat de vergoeding afhankelijk is van wie het onderzoek aanvraagt. Als ouders het onderzoek aanvragen via het sociaal wijkteam dan betaalt de gemeente. Als de school het aanvraagt dan betaalt de stichting, en als het onderzoek via de huisarts wordt aangevraagd, dan betaalt de zorgverzekering. In het geval dat ouders zelf het initiatief nemen voor het dyslexieonderzoek komen de kosten vrijwel altijd voor eigen rekening. De meesten dienen een declaratie in bij hun zorgverzekering.

Niet in alle gemeenten zijn de regels voor het indienen en vergoeden van dyslexieonderzoek hetzelfde.

Aan de scholen is gevraagd hoe de samenwerking tussen de school enerzijds en de leerling/ouders en diagnosticus anderzijds is georganiseerd.

- Zeven scholen geven aan *het verslag van het dyslexieonderzoek te krijgen van de leerling/ouders*. Twee van deze scholen zijn daarnaast aanwezig bij het gesprek over de onderzoeksresultaten. Twee andere scholen worden bovendien bijgepraat door de ouders over de uitslagen van het onderzoek. Eén van deze scholen hebben daarnaast een telefonisch consult met de diagnosticus én worden bijgepraat door de ouders over de uitslagen van het onderzoek.
- Zes scholen *krijgen het verslag van het instituut dat het onderzoek heeft aangevraagd*. Drie van deze scholen krijgen het verslag daarnaast ook van de ouders/leerling en twee scholen worden aanvullend bijgepraat door de ouders over de uitslagen van het onderzoek. Eén van deze 6 scholen is daarnaast aanwezig bij het gesprek over de onderzoeksresultaten; heeft een telefonisch consult met de diagnosticus én wordt bijgepraat door de ouders over de uitslagen van het onderzoek.
- Drie scholen zijn aanwezig bij het gesprek over de onderzoeksresultaten.

Op de meeste scholen (14 van de 16) krijgt meer dan de helft van de leerlingen die door de school worden doorverwezen voor dyslexieonderzoek daadwerkelijk een dyslexieverklaring. Op zeven scholen krijgt 100% van de leerlingen die door de school zijn doorverwezen voor dyslexieonderzoek daadwerkelijk een dyslexieverklaring. Op zes scholen is dat het geval voor 81 – 99% van de leerlingen, en op één school 51 – 80% van de leerlingen die door de school zijn doorverwezen voor dyslexieonderzoek.

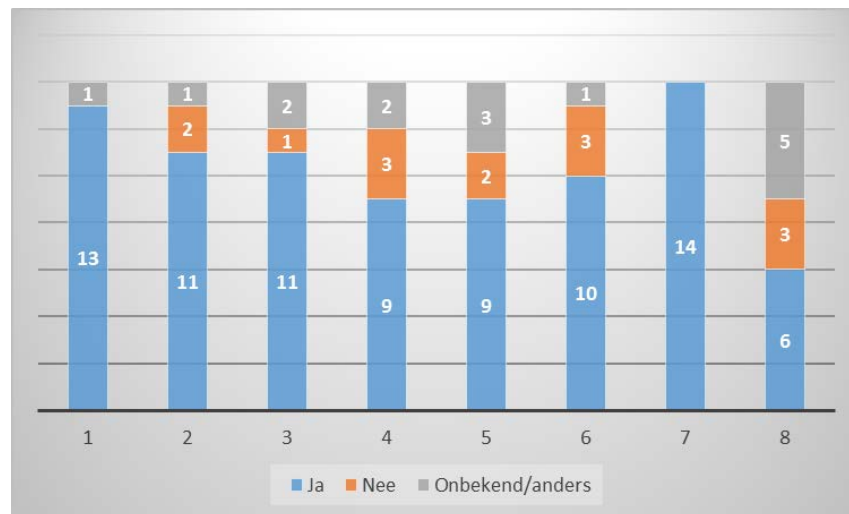
Op twee scholen krijgt slechts 0 - 20% van de doorverwezen leerlingen daadwerkelijk een dyslexieverklaring. Op één school betreft het vrij veel leerlingen die in het verleden toch geen verklaring kregen omdat hun IQ te laag was. Op de andere school werd bij veel aanmeldingen net niet voldaan aan de criteria.

#### 4.6 Checken van een dyslexieverklaring

Aan scholen is gevraagd of zij checken of de dyslexieverklaring en/of het onderzoeksverslag een onderkende, verklarende en indicerende diagnose bevat. Dat betekent dat er uitgewerkt staat wat het huidige niveau van lezen en/of spellen is (onderkende diagnose), dat er in de rapportage verklaringen voor de problemen zijn opgenomen (verklarende diagnose) en dat er adviezen worden gegeven voor begeleiding en faciliteiten (indicerende diagnose).

Twaalf scholen geven aan dit te checken en 4 scholen doen dat niet.

Deze vragen zijn door 14 scholen beantwoord. De antwoorden zijn weergegeven in grafiek 4.4.



Grafiek 4.4: aantal scholen dat de vragen van de checklist checkt bij dyslexieverklaringen

Vervolgens is de scholen gevraagd of zij de checklist van OCW hanteren. Deze checklist bevat de volgende vragen:

1. Staat er een datum op de verklaring?
2. Blijkt uit de rapportage dat andere oorzaken van de lees- en spellingsproblemen zijn uitgesloten?
3. Wordt duidelijk aangegeven welke specifieke belemmeringen op het gebied van lezen en/of spelling de student/leerling ondervindt?
4. Wordt duidelijk aangegeven welke behandeling en materiele voorzieningen deze leerling nodig heeft?
5. Wordt duidelijk aangegeven welke begeleiding deze leerling nodig heeft?
6. Wordt duidelijk aangegeven welke compensaties/dispensaties deze leerling nodig heeft?
7. Is de verklaring ondertekend door een geregistreerde deskundige psycholoog of orthopedagoog?
  - i. GZ-psycholoog (BIG)
  - ii. Kinder- en Jeugdpsycholoog (NIP)
  - iii. Kinder- en Jeugdpsycholoog (SKJ)
  - iv. Orthopedagoog generalist (NVO)
  - v. Postmaster orthopedagoog (SKJ)
  - vi. Deelnemers NKD/NRD
8. Is de geldigheidsduur aangegeven?

Alle scholen geven aan te checken of een verklaring is ondertekend door een geregistreerde deskundige psycholoog of orthopedagoog. 13 van de 14 scholen checken ook of er een datum op de verklaring staat.

Minder dan de helft van de scholen geeft aan dat op de dyslexieverklaringen een geldigheidsduur is aangegeven. Waar dat wel het geval is, gaat het vaak om een onbeperkte geldigheidsduur.

Volgens 9 van de 14 scholen wordt duidelijk aangegeven welke behandeling en materiele voorzieningen deze leerling nodig heeft, en welke begeleiding. Volgens 10 scholen wordt duidelijk aangegeven welke compensaties/dispensaties deze leerling nodig heeft.

Overigens zijn de vragen van de checklist niet altijd eenvoudig te beantwoorden, omdat er verschillen zijn tussen de verschillende instanties/personen die een verklaring afgeven. Een aantal scholen geeft aan dat de dyslexieverklaringen weliswaar vaak voldoen aan de punten van de checklist, maar dat de uitwerking van die punten vaak algemeen is.

Aan de scholen is gevraagd van welke personen ze wel of niet een dyslexieverklaring accepteren. Alle 16 scholen geven aan een dyslexieverklaring die is afgegeven door een remedial teacher of een logopedist niet te accepteren. Eveneens alle 16 scholen geven aan een dyslexieverklaring die is afgegeven door een geregistreerd orthopedagoog / psycholoog wel te accepteren.

In het geval de scholen twijfels hebben over de geldigheid/juistheid van de dyslexieverklaring / het onderliggende onderzoek doen 5 scholen hier niets mee. Zij vertrouwen op de rapportage van de diagnosticus. Tien scholen zoeken bij twijfel contact met de diagnosticus. Drie van deze scholen nemen niet alleen contact op met de diagnosticus, maar ook met de ouders van de leerling. Eén school zoekt in het geval van twijfel alleen contact met de ouders.

Zeven scholen kennen bij twijfel de faciliteiten toe, en drie scholen doen dat niet. De overige zes scholen bekijken vooral wat de leerling nodig heeft en bepalen dat bijvoorbeeld in overleg met de directeur, of naar aanleiding van de uitkomsten bij navraag bij de diagnosticus. Drie scholen geven aan dat ze, ongeacht de dyslexieverklaring, het maximale doen om de leerling hulp te bieden.

#### **4.7 Profilering en voorlichting**

##### *4.7.1 Dyslexie-vriendelijke of dyslexie-neutrale school*

Vijf van de 16 scholen geven aan zich naar buiten toe te profileren als dyslexie-vriendelijke school. Vier van deze scholen hebben veel dyslectische leerlingen en één van deze scholen heeft geen dyslectische leerlingen.

##### *4.7.2 Voorlichtings- en beleidsactiviteiten van scholen op het terrein van dyslexie*

Aan de 16 scholen is gevraagd of de volgende stellingen van toepassing zijn op hun school:

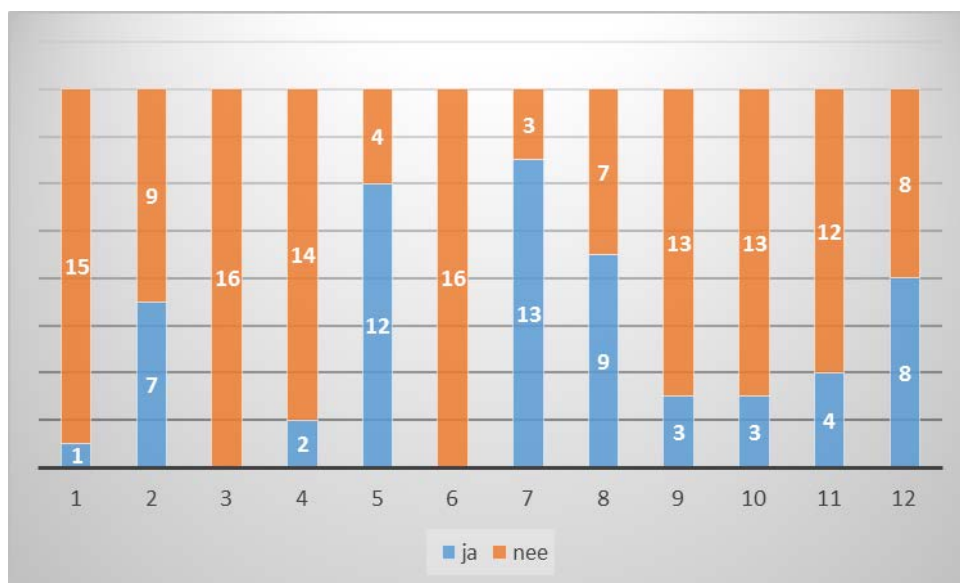
###### *Voorlichting:*

1. We hebben een school specifieke dyslexiefolder voor leerlingen en/of ouders.
2. In onze schoolgids en/of website besteden we aandacht aan dyslexie.
3. Wij organiseren structureel ouderavonden over dyslexie.

###### *Dyslexiebeleid:*

4. We hebben een dyslexiecoach in dienst.
5. We organiseren RT-begeleiding voor dyslectische leerlingen.
6. We organiseren lotgenotencontact.
7. We financieren (het werken met) ict-hulpmiddelen.
8. We realiseren een systeem voor het scannen en verspreiden van digitale materialen.
9. We werken met een dyslexiepas.
10. Wij hebben een werkgroep rondom dyslexie.
11. Er is bij ons op school tijd en budget gereserveerd voor professionalisering op het gebied van dyslexie.
12. Ons dyslexiebeleid is zichtbaar en toegankelijk voor ouders.

De antwoorden op deze vragen zijn weergegeven in de volgende grafiek.



Grafiek 4.5: aantal scholen dat onderscheiden voorlichtings- en beleidsactiviteiten uitvoert

Geen enkele school organiseert structureel ouderavonden over dyslexie (stelling 3). Eén school licht toe dat ouderavonden over dyslexie worden belegd als daartoe een noodzaak is, maar dat het niet structureel gebeurt. Er worden overigens wel structureel ouderavonden over dyslexie georganiseerd op stichtingsniveau. Op die avonden wordt informatie gegeven over dyslexie, uitleg over het gebruik van Kurzweil thuis, en over thuislicenties voor ouders die dat willen.

Ook zijn er geen scholen die 'lotgenotencontact' organiseren voor dyslectici (stelling 6).

Eén van de 16 scholen heeft een school specifieke dyslexiefolder voor leerlingen en/of ouders (stelling 1). Het betreft een school die geen dyslectische leerlingen heeft. Geen enkele school met veel dyslectische leerlingen heeft een school specifieke dyslexiefolder voor leerlingen en/of ouders.

Twee van de 16 scholen hebben een dyslexiecoach in dienst (stelling 4). Deze twee scholen, die beide veel dyslectische leerlingen hebben, organiseren daarnaast óók RT-begeleiding voor dyslectische leerlingen (stelling 5).

Meer dan de helft van de scholen:

- financiert (het werken met) ict-hulpmiddelen (stelling 7; 13 scholen). Van de drie scholen die dit niet doen heeft er één veel dyslectische leerlingen en hebben er twee weinig dyslectische leerlingen.
- organiseert RT-begeleiding voor dyslectische leerlingen (stelling 5; 12 scholen). Van de vier scholen die dit niet doen hebben er twee veel dyslectische leerlingen en hebben er eveneens twee weinig dyslectische leerlingen.
- realiseert een systeem voor het scannen en verspreiden van digitale materialen (stelling 8; 9 scholen). Van de zeven scholen die dit niet doen hebben er vier veel dyslectische leerlingen en hebben er drie weinig dyslectische leerlingen.

Eén school geeft aan te zijn gestopt met profileringsactiviteiten omdat ze reeds veel leerlingen met dyslexie hebben en daar niet teveel reclame voor willen maken.

Naast de genoemde zijn er geen andere activiteiten die dyslexie-vriendelijke scholen ondernemen om zichzelf te profileren als dyslexie-vriendelijke school.



#### 4.7.3 Toekenning van faciliteiten

Aan de scholen is gevraagd of de dyslexie-faciliteiten centraal worden toegekend of leerling specifiek worden gemaakt. Alle scholen geven aan de faciliteiten leerling specifiek te maken.

14 van de 16 scholen kijken gericht wat de leerling nodig heeft en/of wat werkt voor elke specifieke leerling. Scholen kijken naar begeleidingsmogelijkheden binnen de school, waarbij ook bijvoorbeeld stagiaires en medeleerlingen ('maatjes') (kunnen) worden ingeschakeld. Eén van de scholen werkt met een extern bureau dat extra leeslessen verzorgt voor leerlingen met een dyslexieverklaring.

De helft van de scholen betreft de ouders van dyslectische leerlingen expliciet bij de op hun kind(eren) afgestemde specifieke activiteiten.

#### 4.8 Overige bevindingen

Aan het eind van het interview hebben 15 van de 16 scholen gebruik gemaakt van de gelegenheid om hun zorgen; vragen of andere bevindingen te melden.

Zij hebben het volgende gemeld:

1. we doen erg ons best om in preventieve zin ernstige lees- en spellingproblemen te voorkomen, al in groep 1-2, bijv. in groep 2 met behulp van het computerprogramma Bouw.
2. Er zijn in school leerlingen met enkelvoudige dyslexie die een dyslexie-verklaring hebben (via de vergoedingsregeling gemeente) en er ook leerlingen die dyslexieverklaring (niet alleen enkelvoudig) gekregen hebben, op particulier initiatief van de ouders. wij vinden dit verwarrend.
3. In het dyslexieprotocol staat dat leerlingen met dyslexie 1 uur p/w extra ondersteuning nodig hebben. Het wordt steeds lastiger dat te organiseren. RT is op school wegbezuinigd en daarmee is ook de expertise verdwenen. Met minder mensen meer doen. Hoe organiseer je dat?
4. Ik vind het erg moeilijk in te schatten wanneer je een aanvraag voor dyslexie-onderzoek indient. Wat is de oorzaak van de leesproblemen? Ligt het misschien aan de niet Nederlandstalige achtergrond? Komt het doordat ze thuis niet Nederlands spreken? Komt het doordat ze thuis veel minder lezen, waardoor ze minder leeskilometers maken? Niet-Nederlandstalige ouders hebben er vaak moeite mee als hun kind een dyslexieverklaring krijgt, wordt als een handicap/gebrek gezien.
5. Wij willen ons duidelijker profileren naar de ouders toe. Wat zijn de behoeften van ouders? Bijvoorbeeld uitwisseling tussen ouders. Wat doe je met hoogbegaafde kinderen met dyslexie? Alert zijn op onderpresteren, talenten gaan dan verloren.
6. we hebben veel last van onderzoeksbureaus die makkelijk een dyslexieverklaring afgeven. De richtlijnen zijn duidelijk, maar ze worden niet nageleefd.
7. Waar meld je twijfels over het dyslexie-onderzoek? Soms worden heel gemakkelijk verklaringen gegeven.
8. Logheid van de onderzoeksbureaus. Het duurt soms lang voordat onderzoek plaatsvindt; bevindingen worden niet teruggekoppeld; de afstemming is niet altijd goed; de leerkracht /IBer wordt niet altijd als mede-professional gezien. De regeltjes en protocollen waar leerlingen de dupe van worden, bureaucratie, de administratie waaraan je moet voldoen, papierwinkel.
9. Het is moeilijk te voldoen aan zorgniveau 3 dat buiten de klas plaatsvindt. Dit is moeilijk te realiseren en te organiseren in een kleine school. Jammer dat de leesklas op het niveau van het SWV verdwijnt. We zouden graag ruimer gefaciliteerd worden om kinderen met dyslexie intensief te begeleiden.

10. Het beleid van de Inspectie is niet duidelijk, met name ten aanzien van toetsing, Cito zegt andere dingen dan de Inspectie. Als er al vroeg vermoedens zijn van dyslexie dan moet lang worden gewacht totdat dyslexie-onderzoek vergoed wordt.
11. In de bovenbouw wordt soms besloten de dyslexiescreening in het VO af te wachten. Onze school richt zich bij dyslexie vooral op het lezen, minder op het spellen.
12. In groep 3 in school is dit jaar gestart met het programma Bouw, voor heel zwakke lezers en leerlingen die mogelijk dyslexie hebben. Dit bevalt heel goed. Het programma heeft een goede opbouw en de leerlingen gaan met sprongen vooruit.
13. Ik ben blij dat de hype er vanaf is. Als ouders geen vertrouwen hebben in het onderwijs dat gegeven wordt, vragen ze om dyslexie-onderzoek. We zien nu dat ouders meer vertrouwen hebben. De leerkracht doet er toe (tijdig signaleren, direct ingrijpen). Professionaliteit versterken van de leerkrachten is het belangrijkste. Er is in Nederland een hele groep leerlingen die dyslectisch wordt genoemd, maar als ze goed onderwijs ontvangen hadden, zouden ze het gered hebben.
14. Hoe komt het dat we in Nederland de laatste tijd zoveel meer dyslexie diagnosticeren? Komt dat doordat er in de hersenfunctionaliteit van kinderen iets is veranderd, bijvoorbeeld door blootstelling aan... Er is meer aandacht nodig voor wat in de kleuterperiode in preventief opzicht kan worden aangeboden en gedaan.
15. Enerzijds twijfels over grote aantal dyslexieverklaringen, anderzijds steeds strenge criteria waardoor sommige leerlingen tussen de wal en het schip gaan vallen. Niet de regels strakker maken, maar juist kijken waar er 'misbruik' van gemaakt wordt (ouders die zelf een orthopedagoog weten te vinden, die een verklaring geeft).

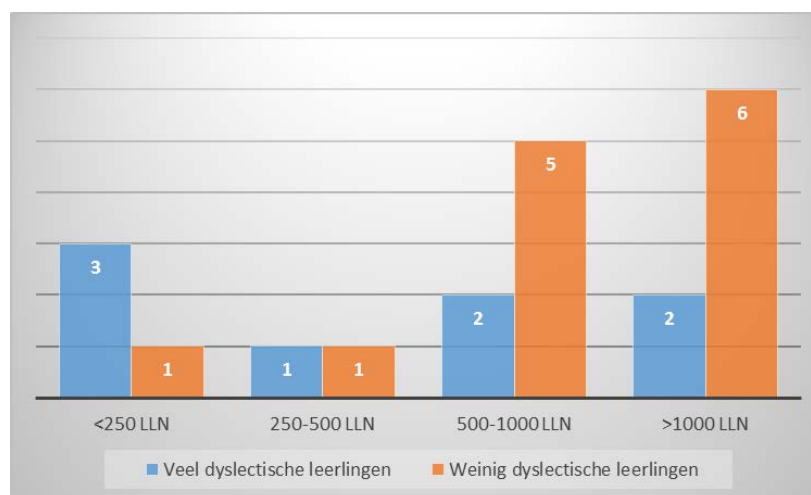
## 5 INTERVIEWRESULTATEN VOORTGEZET ONDERWIJS

### 5.1 Respondenten

In totaal zijn 21 vo scholen geïnterviewd. Dertien met relatief weinig en acht met (relatief) veel dyslectische leerlingen.

Er zijn 2 vo scholen waarvan het percentage dyslectische leerlingen aanzienlijk lager is dan het bij het onderzoek van Centerdata vermelde percentage.

De grootte van de geïnterviewde scholen varieert van ruim 150 tot bijna 2000 leerlingen. Zowel de kleinste als de grootste geïnterviewde school hebben veel dyslectische leerlingen (zie grafiek 5.1). Relatief gezien hebben de grote scholen vaker weinig dyslectische leerlingen dan de kleine scholen.



Grafiek 5.1: Relatie tussen grootte van de school en het hebben van veel of weinig dyslectische leerlingen

De geïnterviewde scholen zijn verspreid over het land gehuisvest, en het betreft zowel scholen in (grote) steden als scholen in kleinere gemeenten.

### 5.2 Schoolpopulatie

Van de 21 vo scholen die zijn geïnterviewd zijn er 10 die een inschatting kunnen geven van zowel het percentage leerlingen dat afkomstig is uit economisch minder bevoorrechte gezinnen als het percentage leerlingen dat afkomstig is uit economisch welgestelde gezinnen. Eén school kan dat alleen voor het percentage leerlingen dat afkomstig is uit economisch minder bevoorrechte gezinnen en één andere school alleen voor het percentage leerlingen dat afkomstig is uit economisch welgestelde gezinnen.

Twee vo scholen met veel dyslectische leerlingen hebben meer dan 50% leerlingen afkomstig uit economisch welgestelde gezinnen en 11 – 25% uit economisch minder bevoorrechte gezinnen. Eén school met veel dyslectische leerlingen heeft meer dan 50% leerlingen afkomstig uit economisch welgestelde gezinnen en de andere school met veel dyslectische leerlingen heeft daarentegen juist meer dan 50% leerlingen afkomstig uit economisch minder bevoorrechte gezinnen.

Van de 8 scholen met weinig dyslectische leerlingen zijn er 5 waarvan meer dan 50% afkomstig is uit economisch welgestelde gezinnen en minder dan 25% uit economisch minder bevoorrechte gezinnen.

weinig. Op de meeste scholen (13) spreekt meer dan 90% van de leerlingen Nederlands als eerste taal (NT1) en op enkele scholen (4) geldt dat voor 76 – 90% van de leerlingen. Op één school spreekt 51 – 75% van de leerlingen Nederlands als eerste taal en op één andere school geldt dat voor 26 – 50% van de leerlingen. Beide scholen hebben een relatief laag percentage dyslectische leerlingen.

### 5.3 Percentage leerlingen met een dyslexieverklaring

#### 5.3.1 Percentage leerlingen met een dyslexieverklaring

Op de geïnterviewde vo scholen varieert het percentage leerlingen met een dyslexieverklaring van 1,7 tot 23,8.

Op 13 vo scholen is het percentage dyslectische leerlingen relatief laag (vergeleken met andere vo scholen) en varieert het van 1,7% tot 5%. De andere acht vo scholen hebben een relatief hoog percentage dyslectische leerlingen: variërend van 7% - 23,8%.

#### 5.3.2 Verklaringen voor veel of weinig dyslectische leerlingen op school

Aan de vo scholen is gevraagd of zij kunnen verklaren waarom ze veel of weinig dyslectische leerlingen hebben.

*Verklaringen die de 8 vo scholen met **veel** dyslectische leerlingen geven hebben te maken met:*

- Een *bewuste keuze van ouders* van dyslectische leerlingen voor hun school. Drie scholen geven aan:
  - o Onze school heeft al jaren een ondersteuningsfunctie. Ondersteuningsbeleid, zeker t.a.v. dyslexie (eigenlijk voor alles) . We onderscheiden ons daarin. Daar gaat een aanzuigende werking vanuit.
  - o Onze school heeft een hele grote aantrekkingskracht, en een goede naam, buiten onze omgeving. Vaak leerlingen met een dyslexieverklaring.
  - o Veel leerlingen komen met een verklaring binnen. Misschien kiezen ouders sneller voor deze school?
- Een relatief *groot aantal leerlingen dat binnenkomt met een dyslexieverklaring*. (aangegeven door 3 scholen). Het betreft zowel leerlingen uit het basisonderwijs alsook instromers vanuit het vmbo met een dyslexieverklaring of andersoortige pas.

Eén school geeft aan dat het percentage leerlingen met een dyslexieverklaring de laatste jaren aanzienlijk is verminderd, vanwege afspraken die zijn gemaakt omtrent het doorverwijzen voor een volledig onderzoek. De regels zijn aangescherpt. Vroeger werden alle leerlingen gescreend, nu pas als er minstens sprake is van twee signalen: vanuit de eigen school, aangevuld vanuit de basisschool/ ouders. Niet alleen bij een slechte toets. Screeningsmethodes zijn aangepast; sinds 3 jaar is er een pakket waarover de school tevreden is, en waarmee beter onderscheid kan worden gemaakt.

Een andere school vindt het moeilijk een verklaring te geven. Het aantal dyslexieverklaringen in het basisonderwijs binnen het samenwerkingsverband daalt. In het VO daarentegen vindt een stijging plaats. Dat matcht dus niet. Ook wordt geconstateerd dat de dyslexieverklaringen laat worden afgegeven in de basisschool. Een andere mogelijke verklaring is dat ouders een dyslexie-onderzoek laten doen voor een goede plaatsing (er worden ook dyslexieverklaringen gekocht). Leerlingen die van buiten de stad komen, waar de school is gevestigd, vallen niet onder het samenwerkingsverband. Leerlingen in de basisberoepsgerichte leerweg komen met een lagere cognitie binnen dan in de kaderberoepsgerichte leerweg. We zien veel leerlingen in de basisberoepsgerichte leerweg met een lager IQ die een dyslexieverklaring hebben. De vraag is of bij deze leerlingen sprake is van dyslexie of een leerachterstand.

Een andere school geeft juist aan dat geen dyslexieverklaringen worden afgegeven aan leerlingen met een IQ onder de 75.

Meerdere scholen geven aan bij een aantal dyslexieverklaringen twijfels te hebben. Zij vragen zich af of het aan hen is om daarover te oordelen. Zij geven aan niet over de benodigde expertise te beschikken om dat te doen.

*Verklaringen die de 13 vo scholen met **weinig** dyslectische leerlingen geven hebben te maken met:*

- De *leerling populatie* op hun school:

- o We zijn een relatief talige school (gymnasium). Dus men zal niet zo snel als dyslect voor ons kiezen.
- o Ik denk dat de meeste leerlingen met dyslexie niet op een gymnasium komen. Wij vragen veel van de taalkant. Dat ontwijken ze. Het niveau is/werkt als een soort van filter.
- o Ik doe dit al 20 jaar RT naast mijn docentschap. We zijn een zelfstandig gymnasium. Het niveau van de opleiding heeft er zeker mee te maken.
- o We zijn 3 jaar geleden gestart met tweetalig onderwijs en dat kan betekenen dat dyslecten niet voor ons als school kiezen.
- o Niet alle ouders willen een onderzoek voor hun kind aanvragen.
- o Het heeft te maken met de mondigheid en economische gesteldheid van ouders, en het onvoldoende zicht hebben van de ouders op de mogelijkheden van onderwijs. Onze school heeft veel leerlingen uit zwakkere milieus. Meedenken door ouders is lastig. Ouders zullen daarom niet snel actie ondernemen. Ook speelt het ontbreken van financiële middelen een rol. Na het PO zijn de kosten voor de ouders.
- o Wij werken met een officiële verklaring. Wij hebben geen ouders die op hun strepen staan. In onze populatie wordt veel gelezen (vaak in de bijbel).

- Het *niet vroegtijdig onderkennen van dyslexie*:

- o Wij hebben veel leerlingen met hoog IQ. Die komen vaak pas later in het dyslexie traject terecht vanwege hun compensatiecapaciteit.
- o Ik denk dat we meer leerlingen hebben met dyslexie, maar dat die te goed scoren op de algemene testjes, en met hun slimheid compenseren. En de algemene testen hebben geen goede normtabel voor deze leerlingen.
- o De leerlingen zijn cognitief dusdanig goed ontwikkeld dat ze lang kunnen compenseren. Deze leerlingen zien we vaak in latere jaren struikelen. Er is namelijk een groot verschil tussen leerjaar 1 t/m 6. Hierdoor gaat het compenseren op een bepaald lastig worden.
- o Er zijn leerlingen die de intellectuele capaciteiten hebben om lang te kunnen compenseren. Die komen dan later in aanmerking voor onderzoek en eventueel een dyslexieverklaring.
- o Alle leerlingen die zich aanmelden bij onze school krijgen een dictee. Hieruit wordt gefilterd en dan een keuze gemaakt voor een eventueel nader onderzoek. Het is best lastig om te ontdekken of het dyslexie is of dat andere oorzaken een rol spelen.
- o Leerlingen met een laag IQ vallen hierbuiten omdat niet met zekerheid gesteld kan worden of het dyslexie is of door een laag IQ wordt veroorzaakt.
- o Een grote groep docenten is niet bekend met de uitingsvormen van dyslexie. Zij onderkennen niet.

Eén school geeft aan dat zij juist wel goed kunnen onderkennen of er sprake is van dyslexie:

- o Als een leerling niet goed functioneert kunnen wij aan hem en zijn ouders goed uitleggen wat er speelt. Of het gaat om dyslexie of iets anders. Door onze professionaliteit weten wij wat het probleem is!

### 5.3.3 *Ontwikkeling in percentage dyslectische leerlingen*

Aan de vo scholen is gevraagd of zij ontwikkeling zien in het percentage dyslectisch leerlingen op hun school in de afgelopen jaren.

*Zeven vo scholen stellen een **groei** vast in het percentage dyslectisch leerlingen op hun school in de afgelopen jaren. Niet iedereen kan daarvoor een verklaring geven. Er worden enkele mogelijke verklaringen gegeven. Zo geeft één school aan dat er weer meer wordt getest, en dat men alerter is op dyslexie. Een andere school constateert dat er met name groei is op de havo, vooral veroorzaakt door instromers vanuit het vmbo. Er zijn steeds meer ouders die denken dat het om dyslexie gaat als het niet zo goed gaat met de talen (dat is een trend). Het gaat om ouders uit een goed milieu: zou er iets anders aan de hand zijn? Een derde geïnterviewde heeft het gevoel dat dyslexieverklaringen vrij gemakkelijk worden afgegeven.*

*Vijf vo scholen zien een **daling** in het percentage dyslectische leerlingen.*

- Twee scholen geven aan dat voorheen veel leesproblemen werden gelabeld als 'dyslexie', en dat er steeds meer expertise is gekomen op grond waarvan ook andere verklaringen dan dyslexie kunnen worden gegeven.
- Twee scholen constateren dat er minder leerlingen met een dyslexieverklaring binnen komen vanuit het basisonderwijs. Een van deze scholen denkt dat het dyslexie protocol daaraan een positieve bijdrage heeft geleverd.
- Volgens één school komt de daling voort uit een strengere screening.

Ook wordt geopperd dat de daling mogelijk te maken heeft met de invoering van de Jeugdwet waardoor gemeenten nu verantwoordelijk zijn voor de kosten van dyslexie. Sommige leerlingen worden daardoor niet gediagnosticeerd.

*Negen vo scholen zien **geen ontwikkeling** in het percentage dyslectische leerlingen.*

### 5.4 **Een vermoeden van dyslexie onderbouwen**

Van de 21 geïnterviewde vo scholen hanteren er 15 een screenings- en/of signaleringsprocedure voor dyslexie. Van deze 15 zijn er 8 scholen met weinig dyslectische leerlingen (= 61,5%) en 7 met veel dyslectische leerlingen (= 87,5%).

Negen scholen hanteren deze procedure voor alle leerlingen, en 6 voor een deel van de leerlingen. De selectie van leerlingen bij deze 6 scholen is gebaseerd op (een combinatie van):

- Een vermoeden van dyslexie dat blijkt uit de overdracht gegevens van de vorige school (4x).
- Een vermoeden van dyslexie dat wordt uitgesproken door de leerling zelf of zijn ouders (5x).
- Signalering door docenten / mentoren / studieloopbaanbegeleiders (4x).
- Bij onvoldoende prestatie voor alle talen (1x) / cito-scores en de cijfers tot nu toe (1x).
- Bij leerlingen met een dyslexieverklaring (1x).

Een van de scholen die alle leerlingen screent (uitgezonderd de Pro leerlingen) neemt bij de laagste 11% de Een Minuut Test en Klepel af. Daarna wordt het behandelplan helder.

Op 2 vo scholen wordt een leerling die uitvalt bij de screening direct doorgestuurd voor dyslexieonderzoek door een diagnosticus die een dyslexieverklaring af mag geven. Op de overige scholen worden één of meerdere tussenstappen gezet. Het betreft:

- Aanvullend onderzoek op de school alvorens de leerling door te sturen naar een diagnosticus (6x).
- Met docenten overleggen (5x).
- Een gesprek met de leerling / ouders (4x).
- Het aanbieden van remedial teaching / begeleiding (4x).

- Docent gericht laten observeren (in de klas) (3x).
- Eerst een half jaar veel extra oefenen (RT activiteit). Dan opnieuw een toets afnemen. Bij onvoldoende resultaat wordt overgegaan tot een onderzoek naar dyslexie (1x).
- Eerst een remediërend programma (1x).
- De coördinator voert testjes uit (klepel, de Brus, dmt, tekenbeet, kijkbewijs). Ouders worden geadviseerd zelf contact op te nemen met een instituut (1x).
- Gegevens van basisonderwijs naast de screeningsgegevens leggen (1x).

### 5.5 Dyslexie onderzoek

Dertien vo scholen hebben aangegeven niemand zelf in dienst te hebben om dyslexieonderzoek uit te voeren en dyslexieverklaringen af te geven. Van de overige scholen is dit niet bekend. Twee scholen geven aan gebruik te maken van de dyslexiespecialisten van het samenwerkingsverband. Twee andere scholen geven aan samen te werken met een externe instelling.

Op de vraag wie het dyslexieonderzoek betaalt, geven meerdere scholen meerdere mogelijkheden aan. De volgende antwoorden zijn (al dan niet in combinatie met een of meer andere antwoorden) gegeven:

- De ouders (10x);
- De school (8x).
- De gemeente (vergoedingsregeling) (3x).
- Er zijn afspraken gemaakt over gedeelde kosten (3x). In één geval wordt de helft van de kosten betaald door de ouders en de helft van de kosten door de school. Maar indien ouders een ander bureau kiezen dan het bureau waarmee wij samen werken als Middelbare Scholen dan moeten de ouders het onderzoek geheel zelf betalen. In het tweede geval betalen de ouders een eigen bijdrage van € 150,-. In het 3<sup>e</sup> geval wordt afhankelijk van gezinsinkomen van de ouders een bijdrage gevraagd.
- Het samenwerkingsverband (1x).

Aan de 15 vo scholen die een screeningsprocedure hanteren is gevraagd hoe de samenwerking tussen de school enerzijds en de leerling/ouders en diagnosticus anderzijds is georganiseerd. Per school kunnen zich meerdere mogelijkheden voordien, afhankelijk van de situatie.

Zo kan het verslag worden verkregen van het instituut dat het dyslexieonderzoek heeft uitgevoerd (7x) of van de ouders/leerling (3x). Ook komt het voor dat een telefonisch consult plaatsvindt met de diagnosticus (1x), of dat men wordt bijgepraat over de uitslagen van het onderzoek door de ouders (5x) of de leerling zelf (3x). Twee scholen zijn aanwezig bij het gesprek over de onderzoeksresultaten. Een school voert zelf de gesprekken in overleg met de diagnosticus. Zij nodigen de ouders uit voor het gesprek, dat erop is gericht samen komen tot aanvaardbare hulpmiddelen. Op een andere school voert de dyslexiecoach het gesprek met ouders. Ook in dat gesprek worden de vervolgstappen besproken.

Van 13 scholen is bekend welk percentage doorverwezen leerlingen daadwerkelijk een dyslexieverklaring krijgt. In bijna de helft van de gevallen (6 scholen) krijgt 100% van de doorverwezen leerlingen daadwerkelijk een dyslexieverklaring. Op 4 scholen is dat het geval voor 81 – 99% van de doorverwezen leerlingen; op twee scholen voor 51 – 80% en op één school voor 21 – 50% van de doorverwezen leerlingen..

### 5.6 Checken van een dyslexieverklaring

Aan de 15 scholen die een screenings- en/of signaleringsprocedure voor dyslexie hanteren is gevraagd wat zij willen zien aan documenten om de betreffende leerling de dyslexiefaciliteiten toe te kennen.

Tien scholen willen het verslag dyslexieonderzoek zien, inclusief de verklaring die hieruit voorkomt. Acht van hen willen daarnaast ook de dyslexieverklaring zien, inclusief het onderliggende onderzoeksverslag waar de verklaring op gebaseerd is. Vijf scholen willen alleen de dyslexieverklaring zien, inclusief het onderliggende onderzoeksverslag waar de verklaring op is gebaseerd.

Aan de 21 vo scholen is gevraagd of zij checken of de dyslexieverklaring en/of het onderzoeksverslag een onderkende, verklarende en indicerende diagnose bevat. Dat betekent dat er uitgewerkt staat wat het huidige niveau van lezen en/of spellen is (onderkende diagnose), dat er in de rapportage verklaringen voor de problemen zijn opgenomen (verklarende diagnose) en dat er adviezen worden gegeven voor begeleiding en faciliteiten (indicerende diagnose).

Zestien vo scholen geven aan dit te checken en 5 vo scholen doen dat niet.

Daarbij zijn de volgende toelichtingen gegeven:

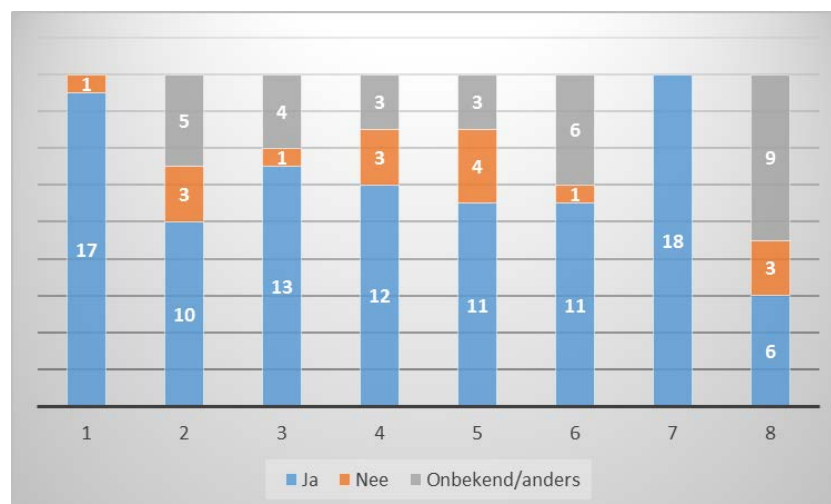
- o Niet altijd.
- o Er wordt gecheckt of er iets specifiek over de leerling wordt gezegd. Vooral een check op inhoud!
- o Dat is niet altijd het geval maar meestal wel. Afhankelijk van waar de verklaring vandaan komt (onderzoeksbureau).
- o Wij krijgen de onderzoeksverslagen waarin wordt omschreven hoe het onderzoek is verlopen en wat de resultaten zijn. Dan worden de conclusies getrokken.
- o Verschilt per aanbieder soms wel/niet.
- o Ja, sporadisch, niet gericht elk blad. Vooral als leerlingen binnenkomen die zeggen dat ze meer hulpmiddelen nodig hebben. Bij zij-instromers controleren we meteen; ouders en leerlingen worden meteen uitgenodigd voor een gesprek.
- o Over het algemeen wel. We zijn niet altijd in het bezit van het volledige rapport.

Vervolgens is de scholen gevraagd of zij de checklist van OCW hanteren. Deze checklist bevat de volgende vragen:

1. Staat er een datum op de verklaring?
2. Blijkt uit de rapportage dat andere oorzaken van de lees- en spellingsproblemen zijn uitgesloten?
3. Wordt duidelijk aangegeven welke specifieke belemmeringen de leerling op het gebied van lezen en/of spelling ondervindt?
4. Wordt duidelijk aangegeven welke behandeling en materiële voorzieningen deze leerling nodig heeft?
5. Wordt duidelijk aangegeven welke begeleiding deze leerling nodig heeft?
6. Wordt duidelijk aangegeven welke compensaties/dispensaties deze leerling nodig heeft?
7. Is de verklaring ondertekend door een geregistreerde deskundige psycholoog of orthopedagoog?
  - i. GZ-psycholoog (BIG)
  - ii. Kinder- en Jeugdpsycholoog (NIP)
  - iii. Kinder- en Jeugdpsycholoog (SKJ)
  - iv. Orthopedagoog generalist (NVO)
  - v. Postmaster orthopedagoog (SKJ)
  - vi. Deelnemers NKD/NRD
8. Is de geldigheidsduur aangegeven?



Deze vragen zijn door 18 scholen beantwoord. De antwoorden zijn weergegeven in grafiek 5.2.



Grafiek 5.2: aantal scholen dat de vragen van de checklist checkt bij dyslexieverklaringen

Alle scholen geven aan te checken of een verklaring is ondertekend door een geregistreerde deskundige psycholoog of orthopedagoog. 17 van de 18 scholen checken ook of er een datum op de verklaring staat.

Een derde van de scholen geeft aan dat op de dyslexieverklaringen een geldigheidsduur is aangegeven. Vaak gaat het vaak een onbeperkte geldigheidsduur.

Volgens 13 scholen wordt duidelijk aangegeven welke specifieke belemmeringen de leerling op het gebied van lezen en/of spelling ondervindt. En volgens 12 scholen wordt duidelijk aangegeven welke behandeling en materiele voorzieningen deze leerling nodig heeft.

11 scholen geven aan dat de dyslexieverklaringen duidelijk aangeven welke begeleiding de leerling nodig heeft en welke compensaties/dispensaties.

Volgens 10 van de 18 scholen blijkt uit de rapportage dat andere oorzaken van de lees- en spellingsproblemen zijn uitgesloten.

Aan de vo scholen is vervolgens gevraagd van welke personen ze wel of niet een dyslexieverklaring accepteren. 18 vo scholen geven aan een dyslexieverklaring die is afgegeven door een remedial teacher niet te accepteren. 17 scholen accepteren een verklaring van een logopedist niet en 1 school doet dat wel. 18 vo scholen geven aan een dyslexieverklaring die is afgegeven door een orthopedagoog / psycholoog wel te accepteren en 1 school doet dat niet. Van de 18 scholen die een verklaring van een orthopedagoog / psycholoog wel accepteren geven er 17 aan hier een geregistreerd orthopedagoog / psycholoog te bedoelen.

In het geval de vo scholen twijfels hebben over de geldigheid/juistheid van de dyslexieverklaring / het onderliggende onderzoek handelen de vo scholen als volgt:

- 5 scholen zoeken contact met de diagnosticus en de ouders.
- 4 scholen doen hier niets mee en vertrouwen op de rapportage van de diagnosticus.
- 4 scholen zoeken contact met de diagnosticus.
- 4 scholen zoeken contact met de ouders.
- 1 school zoekt contact met de leerling en de ouders.

Andere stappen die door scholen worden gezet zijn en/of toelichtingen die worden gegeven:

- Leg ik voor aan de afdelingsleider (komt nauwelijks voor).
- Ik neem contact op met het SWV.
- Na toestemming van de ouders wordt er pas contact gezocht met de diagnosticus. Gesprek met ouders en leerling vindt altijd gezamenlijk plaats.

- Wij bieden geen ander onderwijs aan daardoor. Bij ons is alles op maat!
- Zoek eerst contact met collega dyslexiecoach. Dit is de eerste stap!
- 3x per jaar met het bureau om tafel voor overleg.
- bespreken met de zorgcoördinator, schoolbreed overleggen en dan verdere stappen.

Twee vo scholen kennen bij twijfel de faciliteiten toe, en 12 vo scholen doen dat niet. Van de overige 7 vo scholen geven er 2 aan dat dit voor hun school nog nooit aan de orde is geweest. De andere scholen gaan in overleg (met rector; ouders; diagnosticus of leerling) en bepalen aan de hand van dat overleg de vervolgstappen. Eén school geeft aan binnen het praktijkonderwijs altijd begeleiding op maat te geven.

## 5.7 Profileren en voorlichting

### 5.7.1 *Dyslexie-vriendelijke of dyslexie-neutrale school*

Acht van de 21 vo scholen geven aan zich naar buiten toe te profileren als dyslexie-vriendelijke school. Vijf van deze vo scholen hebben veel dyslectische leerlingen en drie hebben weinig dyslectische leerlingen. Van de vo scholen met veel dyslectische leerlingen profileert 62,5% zich als dyslexie vriendelijk. Van de vo scholen met weinig dyslectische leerlingen profileert 23% zich als dyslexie vriendelijk.

Dertien van de 21 vo scholen geven aan een dyslexie-neutrale school te zijn.

### 5.7.2 *Voorlichtings- en beleidsactiviteiten van vo scholen op het terrein van dyslexie*

Aan de 21 vo scholen is gevraagd of de volgende stellingen van toepassing zijn op hun school:

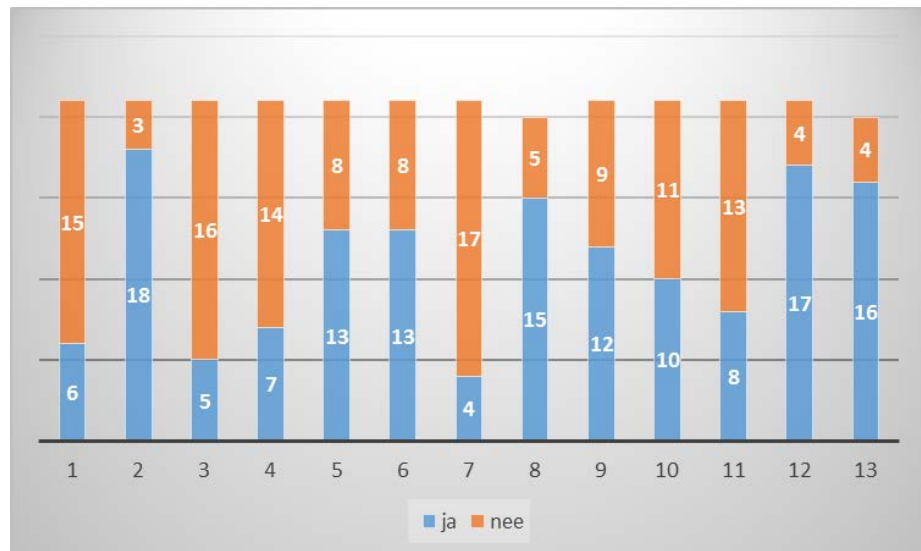
#### *Voorlichting:*

1. We hebben een school specifieke dyslexiefolder voor leerlingen en/of ouders.
2. In onze schoolgids en/of website besteden we aandacht aan dyslexie.
3. Wij geven voorlichting aan het basisonderwijs over ons dyslexiebeleid.
4. Wij organiseren structureel ouderavonden over dyslexie.

#### *Dyslexiebeleid:*

5. We hebben een dyslexiecoach in dienst.
6. We organiseren RT-begeleiding voor dyslectische leerlingen.
7. We organiseren lotgenotencontact.
8. We financieren (het werken met) ict-hulpmiddelen.
9. We realiseren een systeem voor het scannen en verspreiden van digitale materialen.
10. We werken met een dyslexiepas.
11. Wij hebben een werkgroep rondom dyslexie.
12. Er is bij ons tijd en budget gereserveerd voor professionalisering op het gebied van dyslexie.
13. Ons dyslexiebeleid is zichtbaar en toegankelijk voor ouders.

De antwoorden op deze vragen zijn weergegeven in de volgende grafiek (op stellingen 8 en 13 is door één school geen antwoord gegeven).



Grafiek 5.3: aantal vo scholen dat onderscheiden voorlichtings- en beleidsactiviteiten uitvoert

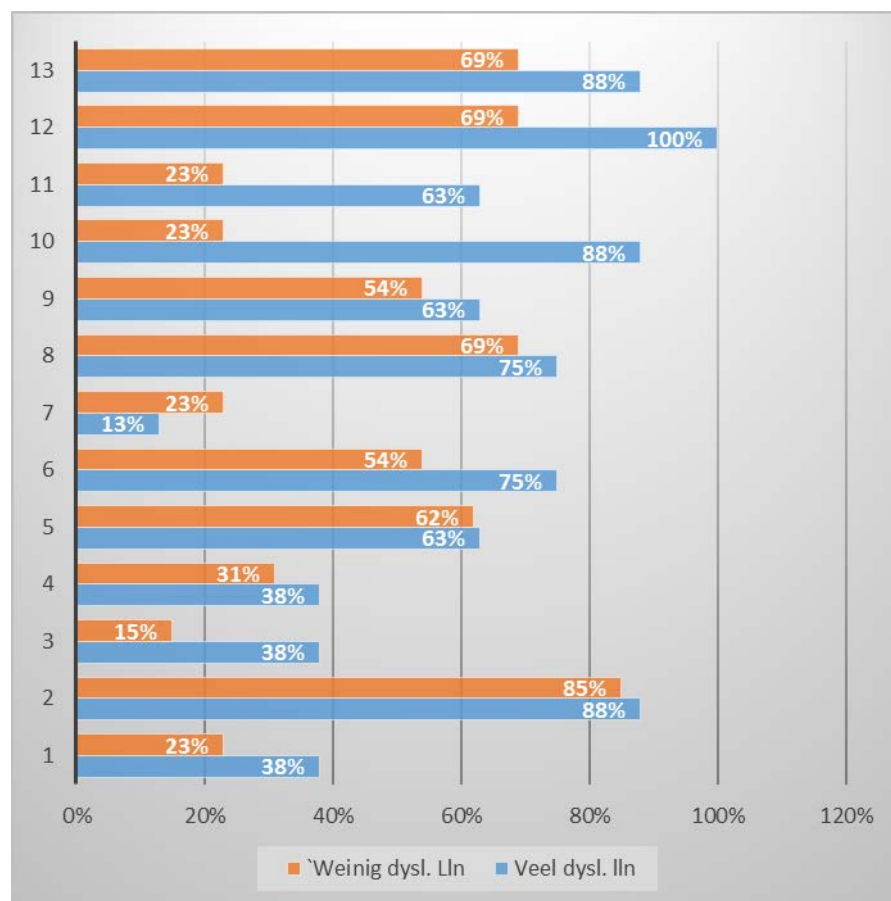
Minder dan de helft van de vo scholen voert de volgende activiteiten uit:

- Vier scholen organiseren 'lotgenotencontact' voor dyslectici (stelling 7).
- Vijf scholen geven voorlichting aan het basisonderwijs over hun dyslexiebeleid (stelling 3).
- Zes scholen hebben een school specifieke dyslexiefolder voor leerlingen en/of ouders (stelling 1).
- Acht scholen hebben een werkgroep rondom dyslexie (stelling 11). Het zijn vooral scholen met veel dyslectische leerlingen die een werkgroep hebben.
- Tien scholen werken met een dyslexiepas (stelling 10).

Minstens de helft van de vo scholen voert de volgende activiteiten uit:

- Twaalf scholen realiseren een systeem voor het scannen en verspreiden van digitale materialen (stelling 9).
- Dertien scholen hebben een dyslexiecoach in dienst (stelling 5) en organiseren RT-begeleiding voor dyslectische leerlingen (stelling 6).
- Vijftien scholen financieren (het werken met) ict-hulpmiddelen (stelling 8).
- Zestien scholen hebben een voor ouders zichtbaar en toegankelijk dyslexiebeleid (stelling 13).
- Zeventien scholen hebben tijd en budget gereserveerd voor professionalisering op het gebied van dyslexie (stelling 12).
- Achttien scholen besteden in hun schoolgids en/of website aandacht aan dyslexie (stelling 2).

In de navolgende grafiek is aangegeven welk percentage van de scholen de onderscheiden voorlichtings- en beleidsactiviteiten uitvoeren, waarbij een onderscheid is gemaakt naar scholen met veel en weinig dyslectische leerlingen.



Grafiek 5.4: percentage vo scholen dat onderscheiden voorlichtings- en beleidsactiviteiten uitvoert onderscheiden naar scholen met veel en weinig dyslectische leerlingen

Op één uitzondering na (het organiseren van lotgenotencontact (stelling 7)) organiseren scholen met veel dyslectische leerlingen minstens even vaak, maar meestal vaker de onderscheiden voorlichtings- en beleidsactiviteiten dan scholen met weinig dyslectische leerlingen. Bij scholen met veel dyslectische leerlingen is aanzienlijk vaker sprake van:

- Voorlichting aan het basisonderwijs over hun dyslexiebeleid (stelling 3).
- Het werken met een dyslexiepas (stelling 10).
- Het hebben van een werkgroep rondom dyslexie (stelling 11).
- Het reserveren van tijd en budget voor professionalisering op het gebied van dyslexie (stelling 12).
- Een voor ouders zichtbaar en toegankelijk dyslexiebeleid (stelling 13).

### 5.7.3 Toekenning van faciliteiten

Aan de vo scholen is gevraagd of de dyslexie-faciliteiten centraal worden toegekend of leerling specifiek worden gemaakt. Eén school geeft aan dat de faciliteiten uitsluitend centraal worden toegekend. Twaalf scholen kennen ze leerling specifiek toe en acht scholen doen beide: centrale en leerling specifieke toekenning van faciliteiten. Op deze antwoorden zijn de volgende toelichtingen gegeven:

- Laptop besproken met ouders en leerling. Grammaticakaartjes latijn (automatisering is probleem) leveren maatwerk.
- Centraal: meer tijd voor alle dyslectische leerlingen. Leerling specifiek: maatwerk daar waar nodig: voorleessoftware bij toetsen/ thuis ook te gebruiken of tijdens de reguliere les.
- Centraal: verlenging 20% extra tijd. Eindexamen dyslexie software, bodemcijfers worden gegeven als spelling expliciet getoetst wordt. Is dit niet het geval dan wordt spelling

- niet meegerekend. Leerling specifiek: voorleessoftware (dedicon) of mondeling afnemen (gebeurt bij een enkeling).
- Dit wordt afgeleid van hetgeen in het onderzoeksverslag staat: Extra tijd, Milde foutentelling bij spellingproblemen, Laptop etc. Dit alles afhankelijk van het soort probleem/belemmering.
  - Centraal: algemeen geldende regels voor dyslectici. (zoals: verkorting toets, meer tijd, ander lettertype etc) Specifiek: op maat voor betreffende leerling (laptop als voorbeeld). Maar ook: Kurzweil, leeslineaal etc. In samenspraak alles te regelen.
  - Centraal: Er hangt een lijst in de personeelskamer met namen van de leerlingen en wat voor hen nodig is in de begeleiding. Specifiek: Uitbreiding van het centrale door IHP met daarin opgenomen de faciliteiten waar deze gebruik van mag maken.
  - Leerling specifiek: maatwerk/ Kurzweil etc. Centraal: meer tijd voor alle dyslectische leerlingen.
  - Per leerling bekeken wat wenselijk is.
  - Op maat werk! VOOR IEDERE LEERLING.
  - Het handelingsplan wordt gemaakt aan de hand van het onderzoeksrapport. Dit wordt met de leerling besproken aan het einde en begin van cursusjaar en na iedere rapportperiode. Op grond daarvan wel/niet bijstelling. Docenten zijn hierbij actief betrokken. Docenten verwijzen ook door naar de dyslexiecoaches. Ouders wordt duidelijk aangegeven dat ze contact kunnen maken bv via mail In eerste jaar regelmatig gesprekken met ouders. Vooral bij de overstap hebben ouders meer vragen dan op andere momenten.
  - We starten bij het diagnostisch rapport. Gevolgd door lesobservatie door docenten. Extra tijd bijvoorbeeld hebben niet alle dyslecten nodig. Maken we leerling specifiek. Wie heeft baat bij wel/niet mondeling toetsen. Is ook zo'n voorbeeld. Niet iedere leerling heeft daar behoefte aan of heeft daar voordeel bij. Niemand krijgt een standaard maat!
  - Extra tijd; ander lettertype; Kurzweil en andere normering spelling binnen Nederlands en vreemde talenonderwijs.
  - Ze hebben hun eigen faciliteiten. op maat.
  - Via de afspraken die gemaakt worden op basis van de gesprekken.
  - MVT: spelfouten niet aanrekenen. Claread voor bepaalde leerlingen.
  - Centraal: bijvoorbeeld extra tijd voor alle leerlingen. Daar hebben ze allemaal behoefte aan. Bij dyslectici (maar natuurlijk ook bij andere problemen) werken we meer leerling specifiek. Zij krijgen dus boven op het centrale extra ondersteuning zoals gebruik van laptop bij het maken van een toets.
  - Extra tijd is wel algemeen, omgaan met spelling.
  - Centraal : extra tijd en aangepaste spellingsbeoordeling , vergroot lettertype, lenen van luisterboeken in mediatheek, gebruik van leeslineaal , gebruik eigen laptop/ Ipad. Leerling specifiek: Voor laten lezen van toetsen door gebruik van software op computer.
  - Centraal: recht op compensaties; extra tijd en bijvoorbeeld audiovariant, Geldt ook voor schoolexamens. Vanaf klas 3. Leerling specifiek: L2S Daar gaan we naar over (in plaats van Kurzweil) Maar nu geen leerling die er mee werkt. Soms gebruik van een laptop.
  - Klas 1: de ouders en leerlingen krijgen voorlichting, vullen de dyslexiekaart in en geven aan waar ze gebruik van willen maken. Kurzweil en/of Daisy kan een leerling zelf aangeven. Aantal leerlingen maakt gebruik van een licentie van school.

## 5.8 Overige bevindingen

- Belachelijk om aan de deskundigheid van diagnosticus te twijfelen. Het wordt daarmee als maatschappelijk probleem op ons bordje gegoooid.
- Screening is bij onze populatie te gemakkelijk! Daardoor krijgen ze geen verklaring en lopen kansen mis. Jammer!
- Typisch bij ons is dat, indien er sprake is van dyslexie, dit zich na een paar jaar manifesteert. Dan wordt screeningsonderzoek gedaan. Verklaring in aantal talen: klas 1: 4 talen; Klas 2 en 3: 6 talen; Klas 4: keuze door dyslecten ; houden dan 3 talen over.
- Ik merk dat leerlingen die overstappen van een andere school naar de onze op hun vorige school minder op maat werden geholpen en dat vaak ook niet de juiste middelen zijn gebruikt. Ik denk dan...doe er wat mee!
- Ik heb het gevoel dat bij cognitief sterkere leerlingen eerder dyslexie wordt vastgesteld dan bij cognitief zwakkeren. At zie ik ook terug in de percentages per onderwijsniveau. Binnen basis / kader bijvoorbeeld zijn er nauwelijks dyslecten.
- Allerlei diagnoses zijn beschikbaar, vroeger was dat niet zo. Het is nu normaal dat kinderen getest worden. Leerlingen kunnen niet meer goed lezen, spelling is veel slechter geworden – niveau van de basisschool is verslechterd. Ook thuis wordt minder gelezen, er moet veel meer gelezen worden.
- Realiseer dat Praktijkonderwijs al een hele specifieke onderwijssoort is; veel maatwerk. Het dyslexie onderzoek wordt altijd door externen uitgevoerd. Tip voor de onderzoekers: vergeet de CONTEXT niet...cijfertjes zijn maar cijfertjes.
- Geen twijfel aan de kwaliteit van verklaringen die je binnen krijgt. Zeker de laatste twee jaren. Dik in orde. TV programma gemakkelijke uitgave van verklaringen is voor mij niet herkenbaar! Integendeel.

## 6 INTERVIEWRESULTATEN MIDDELBAAR BEROEPSONDERWIJS

### 6.1 Respondenten

In totaal zijn 16 mbo instellingen geïnterviewd. Acht met relatief weinig dyslectische studenten (3 – 7%) en 8 met (relatief) veel dyslectische studenten (10 – 25%).

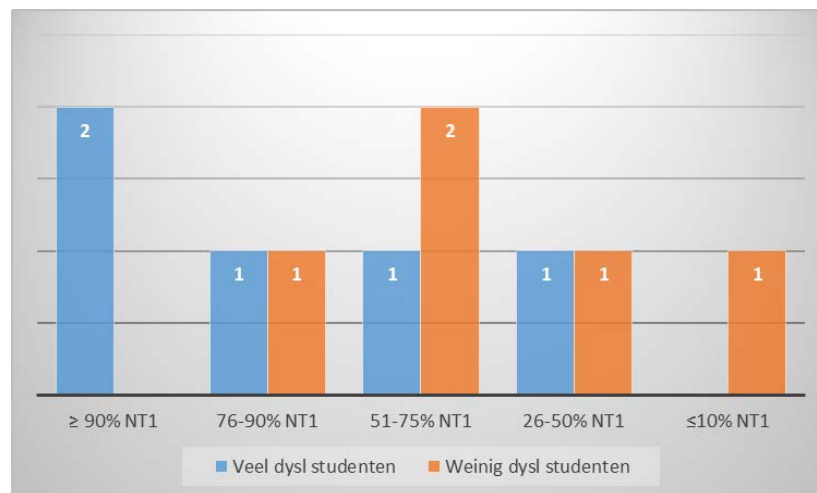
De instellingen zijn verspreid over Nederland gehuisvest in grote en middelgrote gemeenten.

### 6.2 Populatie instelling

Van de 16 mbo instellingen die zijn geïnterviewd zijn er 7 die een inschatting kunnen geven van het percentage studenten dat afkomstig is uit economisch minder bevoorrechte gezinnen en 4 die een inschatting kunnen geven van het percentage studenten dat afkomstig is uit economisch welgestelde gezinnen. De meeste mbo instellingen geven uitdrukkelijk aan dat het een inschatting betreft, die niet is gebaseerd op harde cijfers.

De twee mbo instellingen die aangeven meer dan 50% studenten te hebben die afkomstig zijn uit economisch minder bevoorrechte gezinnen zijn de mbo instellingen met het laagste percentage dyslectische studenten van alle geïnterviewde mbo's.

10 van de 16 mbo instellingen kunnen een inschatting geven van het percentage van de studenten dat Nederlands als eerste taal spreekt. Daarvan hebben er 5 veel dyslectische studenten en 5 weinig. De twee mbo instellingen met 90% of meer studenten die Nederlands als eerste taal (NT1) spreken hebben beide veel dyslectische studenten (grafiek 6.1). De mbo instelling met 10% of minder NT1 studenten heeft weinig dyslectische studenten.



Grafiek 6.1: verdeling mbo instellingen met veel / weinig dyslectische studenten, naar percentage studenten dat Nederlands als eerste taal spreekt

Eén van de mbo instellingen die niet kan aangeven welk percentage van de studenten Nederlands als eerste taal spreekt geeft aan dat alleen autochtone studenten een dyslexieverklaring hebben en geen enkele allochtone student.

### 6.3 Percentage studenten met een dyslexieverklaring

#### 6.3.1 Percentage studenten met een dyslexieverklaring

Op de geïnterviewde mbo instellingen varieert het percentage studenten met een dyslexieverklaring van 3 tot 25. Op acht mbo instellingen is het percentage dyslectische studenten relatief laag (vergeleken met andere mbo instellingen) en varieert het van 3% tot ruim 7%. De andere acht mbo instellingen hebben een relatief hoog percentage dyslectische studenten: variërend van 10% - 25%.

### 6.3.2 Verklaringen voor veel of weinig dyslectische studenten op de instelling

Aan de mbo instellingen is gevraagd of zij kunnen verklaren waarom ze veel of weinig dyslectische studenten hebben.

*De meeste van de 8 mbo instellingen met veel dyslectische studenten vinden het niet gemakkelijk om een verklaring te geven voor het hoge percentage.*

- Eén mbo instelling geeft aan dat het percentage waarschijnlijk nog hoger is, omdat niet alle studenten met een dyslexieverklaring centraal zijn geregistreerd. Zo is het bijvoorbeeld mogelijk, dat een dyslexieverklaring wordt ingeleverd bij docent Nederlands, die niet de stap naar centrale administratie maakt.
- Meerdere mbo instellingen vermoeden dat de *studentpopulatie* op hun instelling een verklaring vormt. Het betreft zowel de herkomst van de student als de gekozen studie:
  - o We hebben een opleiding met veel technische beroepen. Vermoedelijk trekt dit type beroepen meer dyslectische studenten aan dan meer administratief gerichte beroepen.
  - o Misschien minder allochtonen en meer studenten met Nederlands als 1e taal?
  - o Allochtonen hebben geen dyslexieverklaring. Ook de regio bepaalt vaak het percentage; veel allochtonen in steden.
- Twee mbo instellingen geven als mogelijke verklaring het groeiend aantal dyslexieverklaringen in het voortraject van de studenten:
  - o Misschien heeft het hoge percentage te maken met de groei in het aantal verklaringen in het basisonderwijs?
  - o Het Vmbo heeft een groeiend aantal dyslectische studenten die met een verklaring naar het mbo komen.
- Eén mbo instelling geeft aan dat ouders van dyslectische studenten bewust voor onderwijs aan hun instelling kiezen:
  - o We zijn een kleine instelling met 400 studenten. Veel ouders met dyslectische studenten kiezen bewust voor een kleine instelling.

*Ook een deel van de acht mbo instellingen met relatief weinig dyslectische studenten vindt het niet gemakkelijk te verklaren waarom ze relatief weinig dyslectische studenten hebben.*

*Mogelijke verklaringen hangen volgens hen samen met:*

- de *studentpopulatie* op hun instelling:
  - o voor de cognitief zwakkeren geldt dat vanuit thuissituatie minder snel actie wordt ondernomen.
  - o Onbekendheid bij ouders.
  - o Dit is 2e schooljaar met officiële aanvraag geldige verklaring. Extern aanvragen en betalen is voor minder bemiddelden wellicht probleem.
  - o Wij geven zelf geen verklaringen af, maar verwijzen naar bekende bureaus. Is kostbaar.
- *Beleid* van de mbo instelling:
  - o Het lage percentage is het percentage dat bekend is bij het servicecentrum. Voor alle leerstoornissen geldt dat alle aangemelde studenten worden gescreend. Verklaringen worden opgevraagd en in het registratiesysteem opgenomen.
  - o Wij zitten op een centraal punt met betrekking tot toekenning en checken op de regelgeving en gaan na of het reëel is.
  - o Scholen in Amsterdam hebben zoveel dyslecten dat er onvoldoende capaciteit is voor onderzoek en begeleiding. Omdat alle studenten wel een taalprobleem hebben wordt met name geïnvesteerd in goed taalonderwijs. Vooral bij niveaus 1 en 2 zijn we gestopt met diagnosticeren. Veel van deze



studenten hebben een verstandelijke beperking. Ook is een grote groep lastig te diagnosticeren omdat deze studenten veel reizen.

- o Veel dyslectische studenten melden zich. Er vindt een eerste toetsing plaats. Als er geen aanwijzingen voor dyslexie zijn stopt het.

Twee mbo instellingen met weinig dyslectische studenten geven aan dat zij (nog) niet goed registreren en het percentage daarom in werkelijkheid wellicht hoger ligt dan nu gerapporteerd.

### 6.3.3 *Ontwikkeling in percentage dyslectische studenten*

Aan de mbo instellingen is gevraagd of zij ontwikkeling zien in het percentage dyslectisch studenten op hun instelling in de afgelopen jaren.

Twee mbo instellingen vinden het moeilijk deze vraag te beantwoorden. In het verleden werd het percentage dyslectische studenten geschat (voor een van de instellingen geldt dat nu ook nog), waardoor de ontwikkeling moeilijk aan te geven is.

Zeven mbo instellingen stellen een groei vast in het percentage dyslectisch studenten op hun instelling in de afgelopen jaren. Niet iedereen kan daarvoor een verklaring geven. Mogelijke verklaringen die men ziet zijn:

- *Betere registratie.* Overigens is daarbij de vraag of er feitelijk sprake is van groei:
  - o Voorheen geen centrale registratie. Nu wel; zichtbaar gemaakt door examencommissie. Vraag is dus of het echte groei is of niet.
- Een groeiend aantal; studenten dat *bij binnenkomst al een dyslexieverklaring* heeft:
  - o Er is een groei in aantal studenten dat binnenkomt met een verklaring. Geen verklaring waarom die groei er is.
  - o Meer studenten vanuit vmbo met dyslexieverklaring.
  - o Steeds meer studenten hebben bij binnenkomst al een verklaring.
- *Vaker deelname aan taalexamen:*
  - o Voorheen niet zo'n probleem omdat studenten nauwelijks examen Engels/Nederlands deden. Nu is dat wel meer het geval.

Eén geïnterviewde vraagt zich af of dyslexieverklaringen mogelijk te gemakkelijk worden afgegeven.

*Eén mbo instelling ziet een **daling** in het percentage dyslectische studenten.*

Er is vooral sprake van een daling in afname van onderzoeken. de instelling voert nu zelf screeningonderzoeken uit.

*Zes mbo instellingen zien **geen ontwikkeling** in het percentage dyslectische studenten.*

### 6.4 **Een vermoeden van dyslexie onderbouwen**

Van de 16 geïnterviewde mbo instellingen hanteren er zeven een screenings- en/of signaleringsprocedure voor dyslexie. Van deze 7 zijn er 4 mbo's met weinig dyslectische studenten en 3 met veel dyslectische studenten.

Alle 7 mbo's hanteren deze procedure voor een deel van de studenten. De selectie van studenten (bekend bij 6 mbo's) is gebaseerd op (een combinatie van):

- Een vermoeden van dyslexie dat blijkt uit de overdrachtgegevens van de vorige school (3x).
- Een vermoeden van dyslexie dat wordt uitgesproken door de student zelf of zijn ouders (5x).
- Signalering door docenten / mentoren / studieloopbaanbegeleiders (5x).

Hierop worden de volgende toelichtingen gegeven:

- TNT/RNT taaltoets. Bij uitval en voor alle pro studenten: doorsturen naar RT groep voor vooronderzoek. Afhankelijk van resultaten vooronderzoek wordt al dan niet dyslexieonderzoek verricht.
- Bij vermoeden wordt student doorgestuurd naar centraal punt. Als globaal onderzoek uitwijst dat er mogelijk sprake is van dyslexie, wordt de student nader onderzocht door GZ psycholoog die aan de instelling verbonden is.
- We krijgen vooral 16-17 jarigen binnen die reeds in het bezit zijn van een verklaring
- Verklaringen worden overgenomen uit VO. Dyslexie ontstaat niet zomaar op MBO
- Het is wel zo dat het wordt doorgegeven als een student opvalt, en dan volgt dyslexieonderzoek.
- Niet voor hele klassen maar individueel. Voor het hele ID college op 1 hand te tellen. Het basisonderwijs doet goed werk.

Op één mbo wordt een student die uitvalt bij de screening direct doorgestuurd voor dyslexieonderzoek door een diagnosticus die een dyslexieverklaring af mag geven. Op de overige mbo instellingen worden één of meerdere tussenstappen gezet. Het betreft:

- Aanvullend onderzoek op de instelling alvorens de student door te sturen naar een diagnosticus (4x).
- Met docenten overleggen (2x).
- Een gesprek met de student / ouders (2x).
- Het aanbieden van remedial teaching / begeleiding (1x).
- Er wordt een instellingsinterne verklaring afgegeven. Door orthopedagoog die aan de instelling verbonden is. Geen dure externe adviezen (1x).

## 6.5 Dyslexie onderzoek

Bij vier van de geïnterviewde mbo instellingen is er niemand zelf in dienst om dyslexieonderzoek uit te voeren en dyslexieverklaringen af te geven. Bij de drie andere mbo instellingen is de situatie als volgt:

- Remedial teacher onder supervisie van orthopedagoog.
- NVO geregistreerd orthopedagoog.
- Vooronderzoek / screening vindt op instelling plaats vanuit servicecentrum. Daarna doorverwijzen naar gekwalificeerd bureau.

Op 5 mbo instellingen wordt het dyslexieonderzoek betaald door de student en/of zijn ouders. In twee gevallen betaalt de mbo instelling:

- o De RT'er wordt betaald door het servicecentrum passend onderwijs.
- o Het loopbaan expertisecentrum betaalt het onderzoek volledig.

Aan de mbo instellingen is gevraagd hoe de samenwerking tussen de instelling enerzijds en de student/ouders en diagnosticus anderzijds is georganiseerd. Per mbo instelling kunnen zich meerdere mogelijkheden voordien, afhankelijk van de situatie.

Zo kan het verslag worden verkregen van het instituut dat het dyslexieonderzoek heeft uitgevoerd (1x) of van de student (3x). Ook komt het voor dat een telefonisch consult plaatsvindt met de diagnosticus (1x), of dat men wordt bijgepraat over de uitslagen van het onderzoek door de ouders (3x) of de student zelf (3x). In twee gevallen wordt verslag gedaan door de orthopedagoog die in dienst is van de mbo instelling.

Het percentage doorverwezen studenten dat daadwerkelijk een dyslexieverklaring krijgt verschilt per mbo instelling (gevraagd aan de zeven mbo instellingen die een screenings- en/of signaleringsprocedure voor dyslexie uitvoeren).

Op één mbo instelling krijgt 100% van de studenten die door de instelling zijn doorverwezen voor dyslexieonderzoek daadwerkelijk een dyslexieverklaring. Op 2 mbo instellingen is dat het geval voor 81 – 99% van de studenten, en eveneens op 2 mbo instellingen voor 51 – 80% van de studenten die door de instelling zijn doorverwezen voor dyslexieonderzoek.

Op één mbo instellingen krijgt slechts 0 - 20% van de doorverwezen studenten daadwerkelijk een dyslexieverklaring.

## 6.6 Checken van een dyslexieverklaring

Aan de 7 mbo's die een screenings- en/of signaleringsprocedure voor dyslexie hanteren is gevraagd wat zij willen zien aan documenten om de betreffende student de dyslexiefaciliteiten toe te kennen.

Zes mbo's willen de dyslexieverklaring zien, inclusief het onderliggende onderzoeksverslag waar de verklaring op gebaseerd is. Vier van hen willen daarnaast ook het verslag dyslexieonderzoek zien, inclusief de verklaring die hieruit voortvloeit. Maar dat hoeft niet in alle gevallen: Twee mbo's geven aan dit alleen te willen krijgen als de dyslexieverklaring onvoldoende gegevens bevat. Eén mbo instelling benadrukt dat het er vooral om gaat te weten wat de student verder helpt. Meestal is uitleg van de student voldoende. Zo niet, dan wordt ook gekeken naar verslag en dyslexieverklaring. Eén mbo hoeft geen bewijsmateriaal te zien, maar vindt de uitleg van de student voldoende.

Aan de 16 mbo instellingen is gevraagd of zij checken of de dyslexieverklaring en/of het onderzoeksverslag een onderkende, verklarende en indicerende diagnose bevat. Dat betekent dat er uitgewerkt staat wat het huidige niveau van lezen en/of spellen is (onderkende diagnose), dat er in de rapportage verklaringen voor de problemen zijn opgenomen (verklarende diagnose) en dat er adviezen worden gegeven voor begeleiding en faciliteiten (indicerende diagnose).

Dertien mbo instellingen geven aan dit te checken en 3 mbo instellingen doen dat niet.

Daarbij zijn de volgende toelichtingen gegeven:

- o Vanaf dit jaar checken we de verklaringen bij eerstejaars. Daarvoor niet. Nu wel naar aanleiding van de richtlijn van OCW.
- o De examencommissie checkt de verklaringen.
- o Dit is onmogelijk voor 1 persoon. Er is wel mee begonnen, maar de 3 slag staat lang niet altijd in de dyslexieverklaringen. Ook de geldigheidsduur ontbreekt vaak.
- o Sommige verklaringen zijn al heel oud. Er zijn niet altijd rapportages beschikbaar. Wel wordt altijd gekeken naar de onderbouwing.
- o Regelmatig staat het er niet in. Dat is wel het geval bij verklaringen die zijn afgegeven door gerenommeerde bureaus.

Aan de mbo instellingen is vervolgens gevraagd van welke personen ze wel of niet een dyslexieverklaring accepteren. Alle 16 mbo instellingen geven aan een dyslexieverklaring die is afgegeven door een remedial teacher of een logopedist niet te accepteren. Eveneens alle 16 mbo instellingen geven aan een dyslexieverklaring die is afgegeven door een orthopedagoog / psycholoog wel te accepteren. Zes mbo's geven daarbij aan niet (altijd) te weten of het een geregistreerd orthopedagoog / psycholoog betreft.

In het geval de mbo instellingen twijfels hebben over de geldigheid/juistheid van de dyslexieverklaring / het onderliggende onderzoek handelen de mbo instellingen als volgt:

- 6 mbo's zoeken contact met zowel de diagnosticus, de student en de ouders.
- 3 mbo's zoeken contact met de diagnosticus.
- 2 mbo's zoeken contact met de student en de ouders.
- 1 mbo zoekt contact met de student.

- 1 mbo zoekt contact met de diagnosticus en de ouders.
- 1 mbo zoekt contact met de diagnosticus en de student.
- Op 1 mbo hebben 2 SEN collega's de verantwoordelijkheid dit verder uit te zoeken.
- Op 1 mbo vindt een bespreking in een multidisciplinair team plaats. Soms wordt een GZ psycholoog buiten de deur geraadpleegd, maar meestal wordt binnenshuis een oplossing gevonden.

Een aantal mbo's geeft aan dat het niet altijd gemakkelijk is te achterhalen wie de diagnosticus is geweest en/of dat diagnostici niet altijd gemakkelijk benaderbaar zijn. Eén mbo geeft aan ook actie te ondernemen als twijfel bestaat over een verklaring die is afgegeven door een gerenommeerd instituut. De geldigheid van de verklaring wordt getoetst met behulp van de checklist van het steunpunt taal en rekenen mbo.

Twee mbo instellingen kennen bij twijfel de faciliteiten toe, en negen mbo instellingen doen dat niet. Van de overige vijf mbo instellingen geeft er één aan dat dit voor hun instelling nog nooit aan de orde is geweest en één is van mening dat dit niet van toepassing is, omdat het gaat om bestaande verklaringen. Van de overige drie mbo's geven er 2 aan dat ze nieuw onderzoek aanbieden / laten uitvoeren en één mbo geeft aan dat ze altijd extra tijd toekennen, maar dat overige faciliteiten [pas worden aangeboden als men zeker weet dat ze er toe zullen doen.

## 6.7 Profilering en voorlichting

### 6.7.1 *Dyslexie-vriendelijke of dyslexie-neutrale instelling*

Zeven van de 16 mbo instellingen geven aan zich naar buiten toe te profileren als dyslexie-vriendelijke instelling. Vier van deze mbo instellingen hebben veel dyslectische studenten en drie hebben weinig dyslectische studenten.

Acht van de 16 mbo instellingen geven aan een dyslexie-neutrale instelling te zijn. Vijf van deze mbo's hebben weinig dyslectische studenten en drie veel.

Eén mbo instelling is het antwoord op deze vraag schuldig gebleven.

### 6.7.2 *Voorlichtings- en beleidsactiviteiten van mbo instellingen op het terrein van dyslexie*

Aan de 16 mbo instellingen is gevraagd of de volgende stellingen van toepassing zijn op hun instelling:

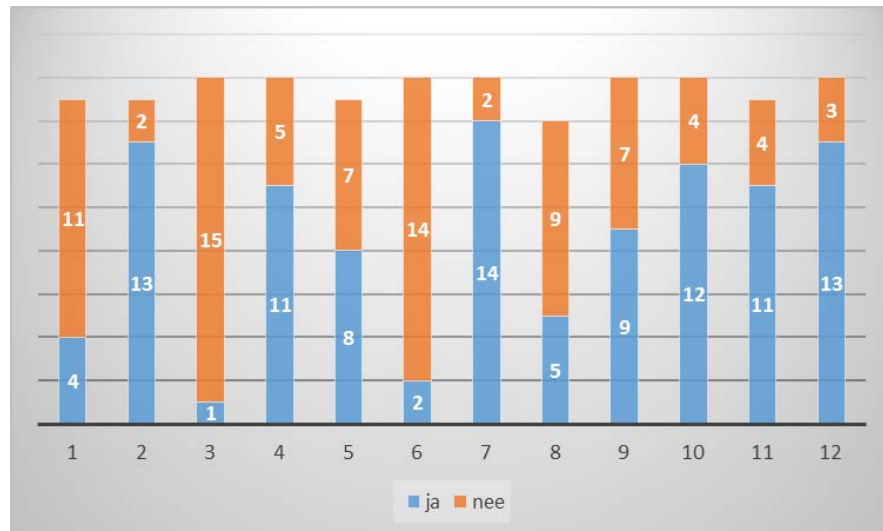
*Voorlichting:*

1. We hebben een instelling specifieke dyslexiefolder voor studenten en/of ouders.
2. In onze instellingen gids en/of website besteden we aandacht aan dyslexie.
3. Wij organiseren structureel ouderavonden over dyslexie.

*Dyslexiebeleid:*

4. We hebben een dyslexiecoach in dienst.
5. We organiseren RT-begeleiding voor dyslectische studenten.
6. We organiseren lotgenotencontact.
7. We financieren (het werken met) ict-hulpmiddelen.
8. We realiseren een systeem voor het scannen en verspreiden van digitale materialen.
9. We werken met een dyslexiepas.
10. Wij hebben een werkgroep rondom dyslexie.
11. Er is bij ons tijd en budget gereserveerd voor professionalisering op het gebied van dyslexie.
12. Ons dyslexiebeleid is zichtbaar en toegankelijk voor ouders.

De antwoorden op deze vragen zijn weergegeven in de volgende grafiek (op stellingen 1, 2, 5 en 11 is door één mbo geen antwoord gegeven. Hetzelfde geldt voor 2 mbo's op stelling 8. Niet altijd kan voor de gehele instelling eenzelfde antwoord worden gegeven omdat deze per college anders kunnen zijn).



Grafiek 6.2: aantal mbo instellingen dat onderscheiden voorlichtings- en beleidsactiviteiten uitvoert

Minder dan de helft van de mbo instellingen voert de volgende activiteiten uit:

- Eén mbo organiseert structureel ouderavonden over dyslexie (stelling 3).
- Twee mbo instellingen organiseren 'lotgenotencontact' voor dyslectici (stelling 6).
- Vier van de 16 mbo instellingen hebben een instelling specifieke dyslexiefolder voor studenten en/of ouders (stelling 1). Het betreft 2 mbo's met weinig dyslectische studenten en 2 met veel.
- Vijf mbo's realiseren een systeem voor het scannen en verspreiden van digitale materialen (stelling 8). Eén mbo geeft aan te zijn afgestapt van het scannen en verspreiden van digitale materialen en nu gebruik te maken van een nieuw digitaal programma: L2S (spraaksoftware). Een andere mbo geeft aan dat studenten voorleessoftware kunnen aanschaffen tegen betaling van € 100,-.

Minstens de helft van de mbo instellingen voert de volgende activiteiten uit:

- Acht mbo's organiseren RT-begeleiding voor dyslectische studenten (stelling 5). Eén mbo geeft aan dat er weliswaar geen RT'er is, maar wel een steunpunt taal/rekenen. Dyslexie is een onderdeel van het expertise team passend onderwijs.
- Negen mbo's werken met een dyslexiepas (stelling 9). Overigens wordt dit in een aantal gevallen niet dyslexiepas genoemd, maar faciliteitenpas.
- Elf mbo's hebben een dyslexiecoach in dienst (stelling 4) en eveneens 11 mbo's hebben tijd en budget gereserveerd voor professionalisering op het gebied van dyslexie (stelling 11).
- Twaalf mbo's hebben een werkgroep rondom dyslexie (stelling 10).
- Dertien mbo's besteden in hun gids en/of website aandacht aan dyslexie (stelling 2) en eveneens 13 mbo's hebben hun dyslexiebeleid zichtbaar en toegankelijk gemaakt voor ouders (stelling 12).
- Veertien mbo's financieren (het werken met) ict-hulpmiddelen (stelling 7).

### 6.7.3 Toekenning van faciliteiten

Aan de mbo instellingen is gevraagd of de dyslexie-faciliteiten centraal worden toegekend of student specifiek worden gemaakt. Eén mbo instelling geeft aan dat de faciliteiten uitsluitend centraal worden toegekend. Zeven mbo's kennen ze student specifiek toe en acht mbo's doen beide: centrale en student specifieke toekenning van faciliteiten. Op deze antwoorden zijn de volgende toelichtingen gegeven:

- Er zijn 2 mogelijkheden: extra tijd of groter letterbeeld. Aan groter letterbeeld hebben dyslectici geen behoefte.
- In eerste instantie via centrale examencommissie (landelijk): basiskeuzemenu. Eventueel maatwerk: extra tijd, verklanking, rekening houden met spelling.
- Standaard: extra tijd; ondersteuning groter lettertype. Eventueel extra audit; extra examen op maat.
- Andere ruimte; andere faciliteiten. Toekenning door de teammanager van de opleiding.
- Student specifieke maatregelen worden alleen in ernstige gevallen getroffen. Bijvoorbeeld voorlezen examen en/of lesmateriaal; examen achter computer.
- Bij examinering worden centraal faciliteiten toegekend. Alle andere faciliteiten worden per cluster/team toegekend. Per student wordt gezien wat nodig is.
- Wat helpt jou en wat heeft in het verleden gewerkt, en wat zou je fijn vinden.
- De studenten komen altijd bij de zorg coördinator die in overleg met hen en/of hun ouders kijkt wat er nodig is.
- Centraal examen: iedereen tijdverlenging en klankondersteuning. Student specifiek: bij beroepstoets: schriftelijke toets uitvergroten.
- Afgestemd op de individuele behoeften. Als studenten meer faciliteiten wensen kunnen ze contact opnemen met de verantwoordelijke persoon.
- Als studenten meer faciliteiten wensen kunnen ze contact opnemen met de verantwoordelijke persoon.
- Pas na toestemming van de voorzitter van de subexamencommissie. Deze toetst aan de eisen van de opleiding.
- Met de student wordt besproken welke faciliteiten nodig zijn. Geen afvinklijstje, want dan strepen ze alles aan. Student moet dus zelf actie ondernemen.
- Studenten geven zelf aan wat ze nodig hebben. Zoals extra tijd; voorlezen; groter lettertype; laptop.

### 6.8 Overige bevindingen

Aan het eind van het interview hebben 9 van de 16 mbo instellingen gebruik gemaakt van de gelegenheid om hun zorgen; vragen of andere bevindingen te melden. Zij hebben het volgende gemeld:

1. Ik ben van mening dat onze instelling het goed op orde heeft. Grootte van het ROC biedt in dit kader voordelen.
2. De vraag is of er niet te gemakkelijk teveel dyslexieverklaringen worden afgegeven.
3. Eén frauduleus persoon is uit NVO uitgezet. Deze gaf veel dyslexieverklaringen af voor veel geld.
4. Nergens is duidelijk wie wat waar mag toekennen. Kosten voor MBO zijn erg hoog: €5 a 600 voor een gedeeltelijk onderzoek en €1000 a 1200 euro voor een geheel onderzoek
5. Wij vinden dat de verantwoordelijkheid voor toekenning faciliteiten bij de studenten ligt. Ouders denken vaak dat een dyslexieverklaring een vrijbrief is.
6. probleem rond regelgeving: wie is bevoegd om een verklaring af te geven? Wie mag dat wel/niet zonder dat het een elitair gebeuren wordt?
7. Niet het werken met dyslexieverklaringen werkt, maar het werken met een taaldossier.
8. We pakken het aardig goed aan. Het is wel een hele klus om ieder jaar naar de verklaringen en verslagen te kijken.
9. Jammer hoe dyslexieverklaringen nu negatief in het nieuws komen. Wij constateren weinig fraude/onrechtmatigheden. Als we de checklist van OCW serieus gebruiken, dan blijven er weinig verklaringen over ( $\pm 10\%$ ). We worden nu vooral rechercheurs die collega's gaan checken. Deze mening wordt gedeeld door het landelijk platform passend onderwijs van de mbo raad.

## 7 INTERVIEWRESULTATEN HOGER- EN WETENSCHAPPELIJK ONDERWIJS

### 7.1 Respondenten

In totaal zijn 8 ho/wo instellingen geïnterviewd. Het betreft vijf Universiteiten en drie Hogescholen. Het percentage dyslectische studenten op deze instellingen varieert van 0<sup>2</sup> tot ongeveer 15%.

De instellingen zijn verspreid over Nederland gehuisvest in grote en middelgrote gemeenten.

### 7.2 Populatie instelling

Van de 8 ho/wo instellingen die zijn geïnterviewd is er één die een inschatting kan geven van het percentage studenten dat afkomstig is uit economisch minder bevoorrechte of economisch welgestelde gezinnen. Op deze hogeschool (met naar schatting ongeveer 15% dyslectische studenten) is minder dan 10% van de studenten afkomstig uit economisch minder bevoorrechte gezinnen en meer dan 50% uit economisch welgestelde gezinnen.

7 van de 8 ho/wo instellingen kunnen een inschatting geven van het percentage van de studenten dat Nederlands als eerste taal spreekt. Zes van hen hebben (of vermoeden dat) 90% of meer studenten die Nederlands als eerste taal spreken. Op één universiteit spreekt 51 – 75% van de studenten Nederlands als eerste taal. Een andere universiteit geeft aan dat er steeds meer buitenlandse studenten komen die een Engelstalige bachelor- en masteropleiding volgen.

### 7.3 Percentage studenten met een dyslexieverklaring

#### 7.3.1 Percentage studenten met een dyslexieverklaring

Op de geïnterviewde ho/wo instellingen varieert het percentage studenten met een dyslexieverklaring van 0 tot 15. Van één universiteit is bekend dat 17% van alle studenten met een speciale voorziening deze hebben op grond van dyslexie. Op twee ho/wo instellingen is het percentage dyslectische studenten relatief laag (vergeleken met andere ho/wo instellingen) en varieert het van 0 – ruim 3%. Op de andere vijf ho/wo instellingen varieert het percentage dyslectische studenten van ± 8% - 15%.

#### 7.3.2 Verklaringen voor veel of weinig dyslectische studenten op de instelling

Aan de ho/wo instellingen is gevraagd of zij kunnen verklaren waarom ze veel of weinig dyslectische studenten hebben.

Meerdere geïnterviewden spreken het vermoeden uit dat dyslectische studenten vaker voor een iets lagere opleiding kiezen dan ho of wo. Een van hen geeft bovendien aan dat het soms wel lijkt of 'iedereen' dyslexie heeft.

De keuze voor een technische opleiding kan ook een verklaring zijn voor het meer voorkomen van dyslectieverklaringen.

#### 7.3.3 Ontwikkeling in percentage dyslectische studenten

Aan de ho/wo instellingen is gevraagd of zij ontwikkeling zien in het percentage dyslectisch studenten op hun instelling in de afgelopen jaren.

Eén van hen blijft het antwoord op deze vraag schuldig.

Vier ho/wo instellingen stellen een **groei** vast in het percentage dyslectisch studenten op hun instelling in de afgelopen jaren.

Twee van hen vermoeden dat het samenhangt met de *grotere aandacht voor dyslexie*:

<sup>2</sup> Dit betreft een kleine instelling met ruim 100 studenten.

- Dyslexie wordt nu veel eerder onderkend dan voorheen. Er zijn oudere studenten die het nu pas ontdekken. Die uit een periode komen waarin het basisonderwijs dyslexie nog niet snel onderkende.
- Mijn idee is dat er vaker onderzoek wordt gedaan, gediagnosticeerd etc. in het voortgezet onderwijs. Ouders zijn op dit punt assertiever dan voorheen.

Eén instelling geeft aan dat het lastig om te zeggen dat er sprake is van een toename van het aantal dyslecten of dat het een kwestie is dat ze in de opleiding meer zichtbaar worden.

Een vierde instelling meent dat er in zijn algemeenheid sprake is van een daling van taalvaardigheid.

Drie ho/wo instellingen zien geen ontwikkeling in het percentage dyslectische studenten.

#### **7.4 Een vermoeden van dyslexie onderbouwen**

Van de 8 geïnterviewde ho/wo instellingen hanteert er één (universiteit) een screenings- en/of signaleringsprocedure voor dyslexie. Deze procedure wordt gehanteerd voor een deel van de studenten. Het betreft die studenten die zelf (of hun ouders) een vermoeden van dyslexie uitspreken, of waarvan docenten dit vermoeden signaleren. Bij een vermoeden van dyslexie wordt gebruik gemaakt van signaalwijzer (=vragenlijst) Bij een bepaald aantal ja antwoorden wordt de student doorverwezen naar een diagnosticus.

Als een student uitvalt bij de screening wordt hij direct doorgestuurd voor dyslexieonderzoek door een diagnosticus die een dyslexieverklaring af mag geven.

Eén hogeschool geeft aan dat in 98% van de gevallen al eerder dyslexie is vastgesteld. Waar het om de overige 2% gaat wordt verwezen naar een externe orthopedagoog.

#### **7.5 Dyslexie onderzoek**

De universiteit heeft een geregistreerd orthopedagoog / psycholoog in dienst die een dyslexieverklaring kan afgeven (de maatschap waar deze orthopedagoog / psycholoog in dienst is valt onder de universiteit. Overigens heeft de student een keuzevrijheid: hij kan ook naar een andere instelling gaan voor dyslexieonderzoek.

Het dyslexieonderzoek op deze universiteit wordt gedeeltelijk betaald door de student en/of zijn ouders en gedeeltelijk door de universiteit. De universiteit betaalt € 200,-. De totale kosten bedragen meestal rondom € 600,-.

Gevraagd is hoe de samenwerking tussen de universiteit enerzijds en de student/ouders en diagnosticus anderzijds is georganiseerd. Er doet zich een combinatie voor van de volgende mogelijkheden: het verslag worden verkregen van het instituut dat het dyslexieonderzoek heeft uitgevoerd of van de student, of men wordt bijgepraat over de uitslagen van het onderzoek door de student.

Het percentage doorverwezen studenten dat daadwerkelijk een dyslexieverklaring krijgt ligt tussen de 81 – 99% van de studenten.

#### **7.6 Checken van een dyslexieverklaring**

De universiteit die een screenings- en/of signaleringsprocedure voor dyslexie hanteert wil de dyslexieverklaring zien, inclusief het onderliggende onderzoeksverslag waar de verklaring op gebaseerd is. Daarnaast wil zij ook het verslag dyslexieonderzoek zien, inclusief de verklaring die hieruit voortkomt.



De universiteit checkt of de dyslexieverklaring en/of het onderzoeksverslag een onderkende, verklarende en indicerende diagnose bevat. Ook wordt gecheckt of er een datum op de verklaring staat; of duidelijk wordt aangegeven welke specifieke belemmeringen op het gebied van lezen en/of spelling de student ondervindt; welke behandeling en materiele voorzieningen deze student nodig heeft; welke begeleiding deze student nodig heeft en welke compensaties/dispensaties deze student nodig heeft. De verklaringen zijn altijd ondertekend door een geregistreerde deskundige psycholoog of orthopedagoog. Op een aantal verklaringen is de geldigheidsduur niet aangegeven. Waar dat wel het geval is zijn ze onbeperkt geldig.

Aan de ho/wo instellingen is vervolgens gevraagd van welke personen ze wel of niet een dyslexieverklaring accepteren. Alle 8 ho/wo instellingen geven aan een dyslexieverklaring die is afgegeven door een geregistreerd orthopedagoog / psycholoog te accepteren. Daarnaast accepteren 2 ho/wo instellingen een dyslexieverklaring afgegeven door een remedial teacher of een logopedist.

Een hogeschool geeft aan dat een student op persoonlijke titel een keuze maakt voor een diagnosticus: 'de meesten weten al wel dat ze dyslexie hebben als ze bij ons binnen stappen'. Als de hogeschool verwijst doet ze dat naar de gerenommeerde bureaus IWAL of Braams en partners.

In het geval de ho/wo instellingen twijfels hebben over de geldigheid/juistheid van de dyslexieverklaring / het onderliggende onderzoek handelen zij als volgt:

- 3 instellingen zoeken contact met de student.
- 3 instellingen zoeken contact met de student en doen daarnaast nog iets anders:
  - o De studieadviseur raadpleegt de coördinator diversiteit. Deze kijkt verder na in eerste instantie contact te hebben gezocht met de student.
  - o We werken volgens 4 ogen principe. Een tweede decaan kijkt in eerste instantie mee. Daarna oordelen / besluiten we.
  - o We zoeken contact met de student met de vraag wat er aan de hand is. Bij voorkeur laten we de student zelf actie ondernemen. Of we vragen toestemming om contact te mogen leggen met IWAL.
- Eén instelling zoekt contact met de diagnosticus. Ter toelichting wordt aangegeven: onze eerste stap is: kijken op internet of de instantie klopt. Daarna nemen we contact op.
- Eén instelling zoekt contact met de diagnosticus en de student. Deze instelling geeft aan minimum eisen te hebben vastgelegd ( waarbij de OCW checklist is gehanteerd). De diagnose dyslexie moet expliciet zijn benoemd; er moet een beschrijving zijn gegeven van belemmeringen en van voorzieningen die nodig zijn. De verklaring moet zij afgedrukt op officieel papier, met daarop de naam van een BIG geregistreerde. Geldigheidsduur van de verklaring moet vermeld zijn.

Eén ho/wo instelling kent bij twijfel de faciliteiten soms wel en soms niet toe. Soms wel na collegiaal overleg, en soms niet; zeker in het geval er sprake is van financiële consequenties. Eén instelling kent de faciliteiten wel toe en één doet dat niet.

Vijf instellingen geven aan:

- o We bespreken dit in het team. In het vervelendste geval accepteren we de verklaring. In een overleg met de student vragen we of ze andere zaken kunnen overleggen. Indien dit niet lukt vindt geen toekenning van faciliteiten plaats.
- o Dyslexie wordt bekeken door de examencommissie: deze toetst. En geeft de voorzieningen al dan niet af. Dit zijn standaardtoetsvoorzieningen. Ook komt het voor dat de student decaan het onderzoeksverslag beoordeelt. Bij twijfel vindt doorvraag op het rapport plaats of navraag bij de diagnosticus. De

decaan oordeelt over toekenning van voorzieningen die extra zijn boven de standaard.

- o Dan gaat het door naar de examencommissie. Deze neemt de beslissing of er toegekend gaat worden ja of nee. Dit wordt per student bekeken.
- o De consequenties is, dat de student zich opnieuw moet laten testen bij een geregistreerd diagnosticus.
- o In overleg met leden van de examencommissie.

**7.7 Profilering en voorlichting**

*7.7.1 Dyslexie-vriendelijke of dyslexie-neutrale instelling*

Drie van de 8 ho/wo instellingen geven aan zich naar buiten toe te profileren als dyslexie-vriendelijke instelling.

Vijf van de 8 ho/wo instellingen geven aan zich dyslexie-neutraal te profileren.

*7.7.2 Voorlichtings- en beleidsactiviteiten van ho/wo instellingen op het terrein van dyslexie*

Aan de 8 ho/wo instellingen is gevraagd of de volgende stellingen van toepassing zijn op hun instelling:

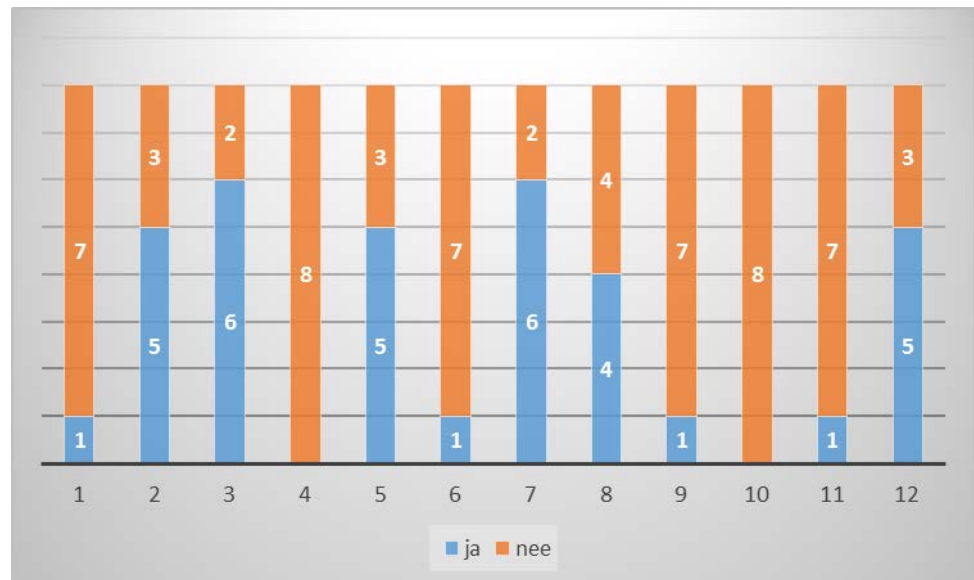
*Voorlichting:*

1. We hebben een instelling specifieke dyslexiefolder voor studenten en/of ouders.
2. Op onze website besteden we aandacht aan dyslexie.
3. Anders:\_\_\_\_\_.

*Dyslexiebeleid:*

4. We hebben een dyslexiecoach in dienst.
5. We organiseren begeleiding voor dyslectische studenten.
6. We organiseren lotgenotencontact.
7. We financieren (het werken met) ict-hulpmiddelen.
8. We realiseren een systeem voor het scannen en verspreiden van digitale materialen.
9. We werken met een dyslexiepas.
10. Wij hebben een werkgroep rondom dyslexie.
11. Er is bij ons tijd en budget gereserveerd voor professionalisering op het gebied van dyslexie.
12. Ons dyslexiebeleid is zichtbaar en toegankelijk voor studenten.

De antwoorden op deze vragen zijn weergegeven in de volgende grafiek.



*Grafiek 7.1: aantal ho/wo instellingen dat onderscheiden voorlichtings- en beleidsactiviteiten uitvoert*

Minder dan de helft van de ho/wo instellingen voert de volgende activiteiten uit:

- Geen enkele ho/wo instelling heeft een dyslexiecoach in dienst (stelling 4).
- Geen enkele ho/wo instelling heeft een werkgroep rondom dyslexie (stelling 10).  
Overigens geven drie instellingen aan deze werkgroep wel te hebben op het bredere terrein van functiebeperkingen, waarvan dyslexie onderdeel uitmaakt.
- Eén ho/wo instelling heeft een instelling specifieke dyslexiefolder voor studenten en/of ouders (stelling 1). Overigens geven twee andere instellingen aan een dergelijke folder wel te hebben over het studeren met een functiebeperking (waarvan dyslexie een onderdeel vormt).
- Eén ho/wo instelling organiseert 'lotgenotencontact' voor dyslectici (stelling 6).
- Eén ho/wo instelling werkt met een dyslexiepas (stelling 9).
- Eén ho/wo instelling heeft tijd en budget gereserveerd voor professionalisering op het gebied van dyslexie (stelling 11).

De helft of meer van de ho/wo instellingen voeren de volgende activiteiten uit:

- Vier ho/wo instellingen realiseren een systeem voor het scannen en verspreiden van digitale materialen (stelling 8).
- Vijf ho/wo instellingen besteden op hun website aandacht aan dyslexie (stelling 2).
- Vijf ho/wo instellingen organiseren begeleiding voor dyslectische studenten (stelling 5).
- Vijf ho/wo instellingen hebben hun dyslexiebeleid zichtbaar en toegankelijk gemaakt voor studenten (stelling 12).
- Zes ho/wo instellingen ondernemen andere voorlichtingsactiviteiten (stelling 3):
  - o Voorlichting met behulp van een prezi, wegwijzer studiebeperking.
  - o Workshops, beter lezen, beter plannen et cetera.
  - o We wijzen op mogelijkheden van aanvraag van voorzieningen.
  - o Voorlichtingsdagen, aandacht bij aanmelding, vóór aanvang van studie een intakegesprek. Extra: Inventariseren van spraakherkenningsprogramma's.
- Zes ho/wo instellingen financieren (het werken met) ict-hulpmiddelen (stelling 7).

### 7.7.3 Toekenning van faciliteiten

Twee ho/wo instellingen geven aan dat de faciliteiten uitsluitend student specifiek worden toegekend. Zes ho/wo instellingen kennen ze zowel centraal als student specifiek toe, waarbij één instelling aangeeft aan dat dit per opleiding kan verschillen. Op de gegeven antwoorden zijn de volgende toelichtingen gegeven:

- Studenten kunnen aanvragen waar ze behoefte aan hebben: Extra tijd, vergroot tentamen, tentamen afleggen op PC, eigen software etc etc. er is altijd een verklaring nodig.
- Centraal: toets voorzieningen gestandaardiseerd aangeboden waarbij Extra tijd, Kurzweil, rustige toets ruimte, groter lettertype etc. tot de mogelijkheden behoort. Student specifiek is maatwerk aangepast aan de vraag van de student.
- Centraal: vergroot lettertype, meer tijd. Student specifiek: op maat Kurzweil etc. wat nodig is.
- Centraal: 30 minuten toets verlenging. Student specifiek: Kurzweil etc. hebben ze zelf op de laptop (wij faciliteren dit niet) en wij zorgen dat ze ermee kunnen werken. Hiermee wordt bedoeld: toets week; vooraf levert de student zijn laptop in en deze wordt gecheckt door de ict ondersteuner of er geen andere zaken op staan waar de student zijn voordeel mee kan doen. Dit duurt net zo lang als de toets week en daarna krijgt student laptop weer in eigen beheer.

- Centraal: decaan adviseert de voorzieningen dat is centraal en daarna meteen. Student specifiek: dit is maatwerk.
- Centraal verlenging toets tijd /ondersteunend daarbij software. Specifiek: verlaat inleveren van tentamen; vergroten tentamen (lettertype).
- We passen alles aan de student met dat wat nodig is. we hebben maar 130 studenten. Drempels zijn lager dus we horen en zien meer en maken ook veel meer mee.
- 

#### **7.8 Overige bevindingen**

Aan het eind van het interview hebben 3 van de 8 ho/wo instellingen gebruik gemaakt van de gelegenheid om hun zorgen; vragen of andere bevindingen te melden. Zij hebben het volgende gemeld:

- Ik hoop dat duidelijk naar voren is gekomen dat bij ons dyslexie in het grote geheel gezien moet worden. Het zit in het brede spectrum van functiebeperkingen. We vliegen het breed aan.
- Studenten bij ons worden actief benaderd om een afspraak te maken om voorzieningen te regelen. Waardoor wij zorgvuldig kunnen begeleiden.
- Het zou fijn zijn als er meer uniformiteit zou zijn in de verklaringen. Dat leidt tot zowel werkbesparing als meer duidelijkheid.

## 8 SAMENVATTENDE CONCLUSIES

### 8.1 Samenvattende conclusies primair onderwijs

#### 8.1.1 Schoolpopulatie.

Scholen met  $\geq 50\%$  leerlingen uit minder bevoorrechte economische gezinnen hebben vaker geen of weinig dyslectische leerlingen dan scholen met  $\geq 50\%$  leerlingen uit economisch welgestelde gezinnen, die juist vaker veel dyslectische studenten hebben.

Voor de scholen die zijn geïnterviewd kan worden geconcludeerd, dat naarmate ze meer leerlingen hebben die Nederlands als eerste taal spreken ze ook een hoger percentage dyslectische leerlingen hebben.

#### 8.1.2 Percentage leerlingen met een dyslexieverklaring

Op de geïnterviewde scholen varieert het percentage leerlingen met een dyslexieverklaring van 0 tot 14,2. Zeven scholen hebben geen dyslectische leerlingen en twee scholen minder dan 1,5%. Op zeven scholen is het percentage dyslectische leerlingen relatief hoog (vergeleken met andere po scholen) en varieert het van iets meer dan 10,5 tot bijna 14,5.

*Verklaringen die de 7 scholen met **veel** dyslectische leerlingen geven hebben te maken met:*

- o *Aanbod en profilering van de school.* Zij hebben dyslectische kinderen veel te bieden. Ouders met kinderen met dyslexie kiezen bewust voor de school. Ook worden leerlingen met dyslexie uit de regio opgevangen.
- o *Gezinsfactoren.* Ouders dringen steeds vaker aan op het verrichten van om dyslexie-onderzoek. Soms zijn er meerdere kinderen uit één gezin die dyslexie hebben.
- o *Overig:* er zijn enkele kinderen, die buiten school om, vrij gemakkelijk een dyslexieverklaring ontvangen hebben. Initiatief voor dyslexie-onderzoek lag daar bij de ouders.

*Verklaringen die de 9 scholen met **weinig** dyslectische leerlingen geven hebben te maken met:*

- o *De aanpak van de school op het terrein van leesonderwijs* (door 7 scholen genoemd). Er is veel aandacht voor het technische leesonderwijs. Zwakke lezere worden direct gesignaleerd en worden goed gevolgd en begeleid. Er wordt gebruik gemaakt van het dyslexie protocol.
- o *De schoolpopulatie / rol van de ouders.* Ouders van een aantal scholen zijn minder op de hoogte van dyslexie en zullen minder het initiatief nemen om onderzoek te laten verrichten naar dyslexie.
- o *Overig.* Als overige verklaringen zijn genoemd, dat het samenwerkingsverband zeer terughoudend is met dyslexieverklaringen, en dat de intern begeleider zich niet bezig hield met dyslexie.

*Vier scholen zien een **groei** in het percentage dyslectische leerlingen.* Als redenen daarvoor worden genoemd dat er een grotere alertheid op dyslexie is dan vroeger en dat ernstige leesproblemen steeds vaker vroegtijdig worden gesignaleerd. Ook zijn er meer ouders die op eigen initiatief dyslexie-onderzoek aanvragen, buiten de school om.

*Vier scholen zien een **daling** in het percentage dyslectische leerlingen.* Als redenen daarvoor worden genoemd dat eerdere dyslexieverklaringen niet altijd terecht werden gegeven, en dat nu niet meer gebeurt. Ook wordt genoemd dat steeds vroeger wordt gesignaleerd, en sterker wordt ingezet op goed leesonderwijs. Ook wordt gemeld dat het moeilijker wordt om aan criteria te voldoen die voor een vergoeding gelden.

*Acht scholen zien **geen ontwikkeling** in het percentage dyslectische leerlingen.*

### 8.1.3 Een vermoeden van dyslexie onderbouwen

Alle 16 geïnterviewde scholen geven aan dat een leerling wordt doorgestuurd voor dyslexieonderzoek als er sprake is van 3x E/V- score met voldoende interventie (=achterstand en didactische resistentie).

### 8.1.4 Dyslexie onderzoek

Van de 16 geïnterviewde scholen hebben er 15 niemand zelf in dienst om dyslexieonderzoek uit te voeren en dyslexieverklaringen af te geven. Bij één school is op bestuursniveau een orthopedagoog in dienst die onderzoek afneemt bij vermoedens van dyslexie.

Per school is er niet altijd slechts één antwoord te geven op de vraag door wie dyslexieonderzoek wordt betaald. Soms is dat afhankelijk van wie de vraag stelt. Op 13 scholen wordt het dyslexieonderzoek – in principe - betaald door de gemeente (vanuit de vergoedingsregeling). Op 2 scholen wordt het dyslexieonderzoek – in principe - betaald door de school.

In de samenwerking tussen de school enerzijds en de leerling/ouders en diagnosticus anderzijds spelen de ouders een grote rol. Scholen ontvangen het verslag van het dyslexieonderzoek vaak van de ouders en/of worden door hen bijgepraat. Ook krijgt de school in meerdere gevallen het verslag van de diagnosticus en/of zijn ze aanwezig bij het gesprek over de onderzoeksresultaten.

Op de meeste scholen (14 van de 16) krijgt meer dan de helft van de leerlingen die door de school worden doorverwezen voor dyslexieonderzoek daadwerkelijk een dyslexieverklaring. Op zeven scholen krijgt 100% van de leerlingen die door de school zijn doorverwezen voor dyslexieonderzoek daadwerkelijk een dyslexieverklaring. Op zes scholen is dat het geval voor 81 – 99% van de leerlingen, en op één school 51 – 80% van de leerlingen die door de school zijn doorverwezen voor dyslexieonderzoek.

Op twee scholen krijgt slechts 0 - 20% van de doorverwezen leerlingen daadwerkelijk een dyslexieverklaring. Op één school betreft het vrij veel leerlingen die in het verleden toch geen verklaring kregen omdat hun IQ te laag was. Op de andere school werd bij veel aanmeldingen net niet voldaan aan de criteria.

### 8.1.5 Checken van een dyslexieverklaring

Alle scholen geven aan te checken of een verklaring is ondertekend door een geregistreerde deskundige psycholoog of orthopedagoog. 13 van de 14 scholen checken ook of er een datum op de verklaring staat.

Volgens 9 scholen wordt duidelijk aangegeven welke behandeling en materiele voorzieningen deze leerling nodig heeft, en welke begeleiding. Volgens 10 scholen wordt duidelijk aangegeven welke compensaties/dispensaties deze leerling nodig heeft.

Minder dan de helft van de scholen geeft aan dat op de dyslexieverklaringen een geldigheidsduur is aangegeven. Waar dat wel het geval is, gaat het vaak om een onbeperkte geldigheidsduur.

Overigens zijn de vragen van de checklist niet altijd eenvoudig te beantwoorden, omdat er verschillen zijn tussen de verschillende instanties/personen die een verklaring afgeven. Een aantal scholen geeft aan dat de dyslexieverklaringen weliswaar vaak voldoen aan de punten van de checklist, maar dat de uitwerking van die punten vaak algemeen is.

Alle 16 scholen geven aan een dyslexieverklaring die is afgegeven door een remedial teacher of een logopedist *niet* te accepteren, en een dyslexieverklaring die is afgegeven door een geregistreerd orthopedagoog / psycholoog *wel* te accepteren.

In het geval de scholen twijfels hebben over de geldigheid/juistheid van de dyslexieverklaring / het onderliggende onderzoek doen 5 scholen hier niets mee. Zij vertrouwen op de rapportage van de diagnosticus. Tien scholen zoeken bij twijfel contact met de diagnosticus. Drie van deze scholen nemen niet alleen contact op met de diagnosticus, maar ook met de ouders van de leerling. Eén school zoekt in het geval van twijfel alleen contact met de ouders.

Zeven scholen kennen bij twijfel de faciliteiten toe, en drie scholen doen dat niet. De overige zes scholen bekijken vooral wat de leerling nodig heeft en bepalen dat bijvoorbeeld in overleg met de directeur, of naar aanleiding van de uitkomsten bij navraag bij de diagnosticus. Drie scholen geven aan dat ze, ongeacht de dyslexieverklaring, het maximale doen om de leerling hulp te bieden.

#### 8.1.6 *Profilering en voorlichting*

Vijf van de 16 scholen geven aan zich naar buiten toe te profileren als dyslexie-vriendelijke school. Vier van deze scholen hebben veel dyslectische leerlingen en één van deze scholen heeft geen dyslectische leerlingen.

Geen enkele school organiseert structureel ouderavonden over dyslexie. Ook zijn er geen scholen die 'lotgenotencontact' organiseren voor dyslectici.

Eén van de 16 scholen heeft een school specifieke dyslexiefolder voor leerlingen en/of ouders. Het betreft een school die geen dyslectische leerlingen heeft.

Twee van de 16 scholen hebben een dyslexiecoach in dienst. Deze twee scholen, die beide veel dyslectische leerlingen hebben, organiseren daarnaast óók RT-begeleiding voor dyslectische leerlingen.

13 scholen financieren (het werken met) ict-hulpmiddelen. 12 scholen organiseren RT-begeleiding voor dyslectische leerlingen en 9 scholen realiseren een systeem voor het scannen en verspreiden van digitale materialen.

Eén school geeft aan te zijn gestopt met profileringsactiviteiten omdat ze reeds veel leerlingen met dyslexie hebben en daar niet teveel reclame voor willen maken.

#### 8.1.7 *Toekenning van faciliteiten*

Alle scholen kennen faciliteiten leerling specifiek toe.

14 van de 16 scholen kijken gericht wat de leerling nodig heeft en/of wat werkt voor elke specifieke leerling. Scholen kijken naar begeleidingsmogelijkheden binnen de school, waarbij ook bijvoorbeeld stagiaires en medeleerlingen ('maatjes') (kunnen) worden ingeschakeld. Eén van de scholen werkt met een extern bureau dat extra leeslessen verzorgd voor leerlingen met een dyslexieverklaring. De helft van de scholen betreft de ouders van dyslectische leerlingen expliciet bij de op hun kind(eren) afgestemde specifieke activiteiten.

## 8.2 **Samenvattende conclusies voortgezet onderwijs**

### 8.2.1 *Schoolpopulatie*

Twee vo scholen met veel dyslectische leerlingen hebben meer dan 50% leerlingen afkomstig uit economisch welgestelde gezinnen en 11 – 25% uit economisch minder bevoorrechte gezinnen. Eén school met veel dyslectische leerlingen heeft meer dan 50% leerlingen afkomstig uit economisch welgestelde gezinnen en de andere school met veel dyslectische leerlingen heeft daarentegen juist meer dan 50% leerlingen afkomstig uit economisch minder bevoorrechte gezinnen.

Van de 8 scholen met weinig dyslectische leerlingen zijn er 5 waarvan meer dan 50% afkomstig is uit economisch welgestelde gezinnen en minder dan 25% uit economisch minder bevoorrechte gezinnen.

Op de meeste scholen spreekt meer dan 90% van de leerlingen Nederlands als eerste taal (NT1). Op één school spreekt 51 – 75% van de leerlingen Nederlands als eerste taal en op één andere school geldt dat voor 26 – 50% van de leerlingen. Beide scholen hebben een relatief laag percentage dyslectische leerlingen.

### 8.2.2 Percentage leerlingen met een dyslexieverklaring

Op de geïnterviewde vo scholen varieert het percentage leerlingen met een dyslexieverklaring van 1,7 tot 23,8. Op 13 vo scholen is het percentage dyslectische leerlingen relatief laag (vergeleken met andere vo scholen) en varieert het van 1,7% tot 5%. De andere acht vo scholen hebben een relatief hoog percentage dyslectische leerlingen: variërend van 7% - 23,8%.

*Verklaringen die de 8 vo scholen met **veel** dyslectische leerlingen geven hebben te maken met:*

- Een *bewuste keuze van ouders* van dyslectische leerlingen voor hun school.
- Een relatief *groot aantal leerlingen dat binnenkomt met een dyslexieverklaring*. Het betreft zowel leerlingen uit het basisonderwijs alsook instromers vanuit het vmbo met een dyslexieverklaring of andersoortige pas.
- Eén school geeft aan dat het percentage leerlingen met een dyslexieverklaring de laatste jaren aanzienlijk is verminderd, vanwege aangescherpte regels. Een andere school begrijpt niet waarom het aantal dyslexieverklaringen daalt en in het VO daarentegen vindt een stijgt. Een andere school geeft juist aan dat geen dyslexieverklaringen worden afgegeven aan leerlingen met een IQ onder de 75. Meerdere scholen geven aan bij een aantal dyslexieverklaringen twijfels te hebben. De vraag is of het aan de school is daarover te oordelen.

*Verklaringen van de 13 vo scholen met **weinig** dyslectische leerlingen hebben te maken met:*

- De *leerling populatie* op hun school.
- Het *niet vroegtijdig onderkennen van dyslexie waardoor er in werkelijkheid sprake is van een hoger percentage dyslectische leerlingen*. Vaak genoemd is dat bij leerlingen met een hoog IQ vaak pas later wordt vastgesteld dat het om dyslexie gaat, vanwege hun compensatiecapaciteit. Ook zijn uitingsvormen van dyslexie niet altijd bekend bij docenten en is moeilijk vast te stellen wanneer het om dyslexie gaat of dat andere oorzaken een rol spelen.
- Eén school geeft aan dat zij juist wel goed kunnen onderkennen of er sprake is van dyslexie.

*Zeven vo scholen stellen een **groei** vast in het percentage dyslectisch leerlingen op hun school in de afgelopen jaren. Eén school geeft aan dat er weer meer wordt getest, en dat men alerter is op dyslexie. Een andere school constateert dat er met name groei is op de havo, vooral veroorzaakt door instromers vanuit het vmbo. Er zijn steeds meer ouders die denken dat het om dyslexie gaat als het niet zo goed gaat met de talen (dat is een trend). Een derde geïnterviewde heeft het gevoel dat dyslexieverklaringen vrij gemakkelijk worden afgegeven.*

*Vijf vo scholen zien een **daling** in het percentage dyslectische leerlingen. Voorheen werden veel leesproblemen gelabeld als 'dyslexie'. Door toegenomen expertise kunnen vaker andere verklaringen dan dyslexie worden gegeven. Ook komen vanuit het basisonderwijs minder leerlingen met een dyslexieverklaring binnen. Daaraan heeft het dyslexie protocol een positieve bijdrage geleverd. De daling kan ook voortkomen uit een strengere screening, en hangt wellicht ook samen met de invoering van de Jeugdwet waardoor gemeenten nu verantwoordelijk zijn voor de kosten van dyslexie. Sommige leerlingen worden daardoor niet gediagnosticeerd.*

*Negen vo scholen zien **geen ontwikkeling** in het percentage dyslectische leerlingen.*



### 8.2.3 Een vermoeden van dyslexie onderbouwen

Van de 21 geïnterviewde vo scholen hanteren er 15 een screenings- en/of signaleringsprocedure voor dyslexie. Van deze 15 zijn er 8 scholen met weinig dyslectische leerlingen (= 61,5%) en 7 met veel dyslectische leerlingen (= 87,5%).

Negen scholen hanteren deze procedure voor alle leerlingen, en 6 voor een deel van de leerlingen. De selectie van leerlingen bij deze 6 scholen is gebaseerd op (een combinatie van) een vermoeden van dyslexie dat blijkt uit de overdracht gegevens van de vorige school (4x); een vermoeden van dyslexie dat wordt uitgesproken door de leerling zelf of zijn ouders (5x); signalering door docenten / mentoren / studieloopbaanbegeleiders (4x); bij onvoldoende prestatie voor alle talen (1x) / cito-scores en de cijfers tot nu toe (1x) en bij leerlingen met een dyslexieverklaring (1x).

Een van de scholen die alle leerlingen screent (uitgezonderd de Pro leerlingen) neemt bij de laagste 11% de Een Minuut Test en Klepel af.

Op 2 vo scholen wordt een leerling die uitvalt bij de screening direct doorgestuurd voor dyslexieonderzoek door een diagnosticus die een dyslexieverklaring af mag geven. Op de overige scholen worden één of meerdere tussenstappen gezet. Het betreft aanvullend onderzoek op de school alvorens de leerling door te sturen naar een diagnosticus (6x); met docenten overleggen (5x); een gesprek met de leerling / ouders (4x); het aanbieden van remedial teaching / begeleiding (4x); docenten gericht laten observeren (in de klas) (3x); eerst een half jaar veel extra oefenen (RT activiteit). Dan opnieuw een toets afnemen. Bij onvoldoende resultaat overgegaan tot een onderzoek naar dyslexie (1x); eerst een remediërend programma (1x); de coördinator testjes uit laten voeren (klepel, de Brus, dmt, tekenbeet, kijkbewijs). Ouders worden geadviseerd zelf contact op te nemen met een instituut (1x) of gegevens van basisonderwijs naast de screeningsgegevens leggen (1x).

### 8.2.4 Dyslexie onderzoek

Voor zover bekend heeft geen enkele vo school zelf iemand in dienst om dyslexieonderzoek uit te voeren en dyslexieverklaringen af te geven. Twee scholen maken gebruik van de dyslexiespecialisten van het samenwerkingsverband. Twee andere scholen werken samen met een externe instelling.

Het dyslexieonderzoek wordt in de meeste gevallen betaald door de ouders (10x) of de school (8x). ook komt het voor dat de gemeente (vergoedingsregeling) betaalt (3x) en dat er afspraken zijn gemaakt over gedeelde kosten (3x). In één geval betaalt het samenwerkingsverband (1x);

In de samenwerking tussen de school enerzijds en de leerling/ouders en diagnosticus anderzijds wordt het dyslexieverslag vaak verkregen van het instituut dat het onderzoek heeft uitgevoerd (7x) of van de ouders/leerling (3x). Ook komt het voor dat een telefonisch consult plaatsvindt met de diagnosticus (1x), of dat men wordt bijgepraat over de uitslagen van het onderzoek door de ouders (5x) of de leerling zelf (3x). Twee scholen zijn aanwezig bij het gesprek over de onderzoeksresultaten. Een school voert zelf de gesprekken in overleg met de diagnosticus. Zij nodigen de ouders uit voor het gesprek, dat erop is gericht samen komen tot aanvaardbare hulpmiddelen. Op een andere school voert de dyslexiecoach het gesprek met ouders. Ook in dat gesprek worden de vervolgstappen besproken.

Van 13 scholen is bekend welk percentage doorverwezen leerlingen daadwerkelijk een dyslexieverklaring krijgt. In bijna de helft van de gevallen (6 scholen) krijgt 100% van de doorverwezen leerlingen daadwerkelijk een dyslexieverklaring. Op 4 scholen is dat het geval voor 81 – 99% van de doorverwezen leerlingen; op twee scholen voor 51 – 80% en op één school voor 21 – 50% van de doorverwezen leerlingen..

### 8.2.5 Checken van een dyslexieverklaring

Om de betreffende leerling de dyslexiefaciliteiten toe te kennen willen van de 15 scholen die een screenings- en/of signaleringsprocedure voor dyslexie hanteren tien scholen het verslag dyslexieonderzoek zien, inclusief de verklaring die hieruit voortvloeit. Acht van hen willen daarnaast ook de dyslexieverklaring zien, inclusief het onderliggende onderzoeksverslag waar de verklaring op gebaseerd is. Vijf scholen willen alleen de dyslexieverklaring zien, inclusief het onderliggende onderzoeksverslag waar de verklaring op is gebaseerd.

Zestien van de 21 vo scholen checken of de dyslexieverklaring en/of het onderzoeksverslag een onderkende, verklarende en indicerende diagnose bevat.

Alle scholen (deze vraag is voorgelegd aan 18 scholen) checken of een verklaring is ondertekend door een geregistreerde deskundige psycholoog of orthopedagoog. 17 van de 18 scholen checken ook of er een datum op de verklaring staat. Een derde van de scholen geeft aan dat op de dyslexieverklaringen een geldigheidsduur is aangegeven. Vaak, gaat het om een onbeperkte geldigheidsduur. Volgens 13 scholen wordt duidelijk aangegeven welke specifieke belemmeringen de leerling op het gebied van lezen en/of spelling ondervindt. En volgens 12 scholen wordt duidelijk aangegeven welke behandeling en materiële voorzieningen deze leerling nodig heeft. 11 scholen geven aan dat de dyslexieverklaringen duidelijk aangeven welke begeleiding de leerling nodig heeft en welke compensaties/dispensaties. Volgens 10 van de 18 scholen blijkt uit de rapportage dat andere oorzaken van de lees- en spellingsproblemen zijn uitgesloten.

18 vo scholen accepteren een dyslexieverklaring die is afgegeven door een remedial teacher niet. 17 scholen accepteren een verklaring van een logopedist niet en 1 school doet dat wel. 18 vo scholen accepteren een dyslexieverklaring die is afgegeven door een orthopedagoog / psycholoog wel en 1 school doet dat niet. Van de 18 scholen die een verklaring van een orthopedagoog / psycholoog wel accepteren geven er 17 aan hier een geregistreerd orthopedagoog / psycholoog te bedoelen.

In het geval de vo scholen twijfels hebben over de geldigheid/juistheid van de dyslexieverklaring / het onderliggende onderzoek zoeken zij contact met de diagnosticus en de ouders (5x); doen zij hier niets mee en vertrouwen ze op de rapportage van de diagnosticus(4x); zoeken zij contact met de diagnosticus (4x) of met de ouders(4x) of de leerling en de ouders (1x).

Twee vo scholen kennen bij twijfel de faciliteiten toe, en 12 vo scholen doen dat niet. Van de overige 7 vo scholen geven er 2 aan dat dit voor hun school nog nooit aan de orde is geweest.

### 8.2.6 Profileren en voorlichting

Acht van de 21 vo scholen geven aan zich naar buiten toe te profileren als dyslexie-vriendelijke school. Vijf van deze vo scholen hebben veel dyslectische leerlingen en drie hebben weinig dyslectische leerlingen. Van de vo scholen met veel dyslectische leerlingen profileert 62,5% zich als dyslexie vriendelijk. Van de vo scholen met weinig dyslectische leerlingen profileert 23% zich als dyslexie vriendelijk.

Dertien van de 21 vo scholen geven aan een dyslexie-neutrale school te zijn.

Minder dan de helft van de vo scholen organiseren 'lotgenotencontact' voor dyslectici; geven voorlichting aan het basisonderwijs over hun dyslexiebeleid; hebben een school specifieke dyslexiefolder voor leerlingen en/of ouders; hebben een werkgroep rondom dyslexie of werken met een dyslexiepas.

De helft of meer van de vo scholen realiseren een systeem voor het scannen en verspreiden van digitale materialen; hebben een dyslexiecoach in dienst; organiseren RT-begeleiding voor dyslectische leerlingen; financieren (het werken met) ict-hulpmiddelen; hebben een voor ouders zichtbaar en toegankelijk dyslexiebeleid; hebben tijd en budget gereserveerd voor professionalisering op het gebied van dyslexie of besteden in hun schoolgids en/of website aandacht aan dyslexie.

Op één school worden de dyslexiefaciliteiten uitsluitend centraal toegekend. Twaalf scholen kennen ze leerling specifiek toe en acht scholen doen beide: centrale en leerling specifieke toekenning van faciliteiten.

### 8.3 Samenvattende conclusies middelbaar beroepsonderwijs

#### 8.3.1 Schoolpopulatie

De twee mbo instellingen die aangeven meer dan 50% studenten te hebben die afkomstig zijn uit economisch minder bevoorrechte gezinnen zijn de mbo instellingen met het laagste percentage dyslectische studenten van alle geïnterviewde mbo's.

10 van de 16 mbo instellingen kunnen een inschatting geven van het percentage van de studenten dat Nederlands als eerste taal spreekt. Daarvan hebben er 5 veel dyslectische studenten en 5 weinig. De twee mbo instellingen met 90% of meer studenten die Nederlands als eerste taal (NT1) spreken hebben beide veel dyslectische studenten. De mbo instelling met 10% of minder NT1 studenten heeft weinig dyslectische studenten.

Eén van de mbo instellingen die geen cijfers heeft geeft aan dat alleen autochtone studenten een dyslexieverklaring hebben en geen enkele allochtone student.

#### 8.3.2 Percentage studenten met een dyslexieverklaring

Op de geïnterviewde mbo instellingen varieert het percentage studenten met een dyslexieverklaring van 3 tot 25. Op acht mbo instellingen is het percentage dyslectische studenten relatief laag (vergeleken met andere mbo instellingen) en varieert het van 3% tot ruim 7%. De andere acht mbo instellingen hebben een relatief hoog percentage dyslectische studenten: variërend van 10% - 25%.

*De meeste van de 8 mbo instellingen met **veel** dyslectische studenten vinden het niet gemakkelijk om een verklaring te geven voor het hoge percentage.* Eén mbo instelling geeft aan dat het percentage waarschijnlijk nog hoger is, omdat niet alle studenten met een dyslexieverklaring centraal zijn geregistreerd.

- Meerdere mbo instellingen vermoeden dat de *studentpopulatie* op hun instelling een verklaring vormt. Het betreft zowel de herkomst van de student (minder allochtone studenten) als de gekozen studie (technische beroepen trekken vermoedelijk meer dyslectische studenten aan dan meer administratief gerichte beroepen).
- Twee mbo instellingen geven als mogelijke verklaring het groeiend aantal dyslexieverklaringen in het voortraject (basisonderwijs en vmbo) van de studenten.
- Eén mbo instelling geeft aan dat ouders van dyslectische studenten bewust voor onderwijs aan hun instelling kiezen.

*Ook een deel van de acht mbo instellingen met relatief weinig dyslectische studenten vindt het niet gemakkelijk te verklaren waarom ze relatief weinig dyslectische studenten hebben.*

*Mogelijke verklaringen hangen volgens hen samen met:*

- o de *studentpopulatie* op hun instelling. Ouders zijn weinig bekend met dyslexie en/of kosten van dyslexieonderzoek vormen voor hen een probleem.
- o *Beleid* van de mbo instelling. Beleid met betrekking tot screening; vooral investeren in goed taalonderwijs (vooral als veel studenten een taalprobleem hebben) en gestopt met diagnosticeren bij studenten met een verstandelijke beperking.

Twee mbo instellingen met weinig dyslectische studenten geven aan dat zij (nog) niet goed registreren en het percentage daarom in werkelijkheid wellicht hoger ligt dan nu gerapporteerd.

*Zeven mbo instellingen stellen een **groei** vast in het percentage dyslectisch studenten op hun instelling in de afgelopen jaren. Niet iedereen kan daarvoor een verklaring geven. Mogelijke verklaringen die men ziet zijn: een *beter* registratie; een groeiend aantal studenten dat *bij binnenkomst al een dyslexieverklaring* heeft en een *grotere deelname aan taalexamens*. Eén geïnterviewde vraagt zich af of dyslexieverklaringen mogelijk te gemakkelijk worden afgegeven.*

*Eén mbo instelling ziet een **daling** in het percentage dyslectische studenten. Er is vooral sprake van een daling in afname van onderzoeken. de instelling voert nu zelf screeningonderzoeken uit.*

*Zes mbo instellingen zien **geen ontwikkeling** in het percentage dyslectische studenten.*

Twee mbo instellingen vinden het moeilijk deze vraag te beantwoorden. In het verleden werd het percentage dyslectische studenten geschat (voor een van de instellingen geldt dat nu ook nog), waardoor de ontwikkeling moeilijk aan te geven is.

### 8.3.3 Een vermoeden van dyslexie onderbouwen

Van de 16 geïnterviewde mbo instellingen hanteren er zeven een screenings- en/of signaleringsprocedure voor dyslexie. Van deze 7 zijn er 4 mbo's met weinig dyslectische studenten en 3 met veel dyslectische studenten.

Alle 7 mbo's hanteren deze procedure voor een deel van de studenten. De selectie van studenten (bekend bij 6 mbo's) is gebaseerd op (een combinatie van) een vermoeden van dyslexie dat blijkt uit de overdracht gegevens van de vorige school (3x), of dat wordt uitgesproken door de student zelf of zijn ouders (5x) of gesignaleerd door docenten / mentoren / studieloopbaanbegeleiders (5x).

Op één mbo wordt een student die uitvalt bij de screening direct doorgestuurd voor dyslexieonderzoek door een diagnosticus die een dyslexieverklaring af mag geven. Op de overige mbo instellingen worden één of meerdere tussenstappen gezet.

### 8.3.4 Dyslexie onderzoek

Bij vier van de geïnterviewde mbo instellingen is er niemand zelf in dienst om dyslexieonderzoek uit te voeren en dyslexieverklaringen af te geven. Bij de drie andere mbo instellingen wel.

Op 5 mbo instellingen wordt het dyslexieonderzoek betaald door de student en/of zijn ouders. In twee gevallen betaalt de mbo instelling.

De samenwerking tussen de instelling enerzijds en de student/ouders en diagnosticus anderzijds is divers. Zo kan het verslag worden verkregen van het instituut dat het dyslexieonderzoek heeft uitgevoerd (1x) of van de student (3x). Ook komt het voor dat een telefonisch consult plaatsvindt met de diagnosticus (1x), of dat men wordt bijgepraat over de uitslagen van het onderzoek door de ouders (3x) of de student zelf (3x). In twee gevallen wordt verslag gedaan door de orthopedagoog die in dienst is van de mbo instelling.

Het percentage doorverwezen studenten dat daadwerkelijk een dyslexieverklaring krijgt verschilt per mbo instelling (gevraagd aan de zeven mbo instellingen die een screenings- en/of signaleringsprocedure voor dyslexie uitvoeren). Op één mbo instelling krijgt 100% van de studenten die door de instelling zijn doorverwezen voor dyslexieonderzoek daadwerkelijk een dyslexieverklaring. Op 2 mbo instellingen is dat het geval voor 81 – 99% van de studenten, en eveneens op 2 mbo instellingen voor 51 – 80% van de studenten die door de instelling zijn doorverwezen voor dyslexieonderzoek. Op één mbo instellingen krijgt slechts 0 - 20% van de doorverwezen studenten daadwerkelijk een dyslexieverklaring.

### 8.3.5 Checken van een dyslexieverklaring

Aan de 7 mbo's die een screenings- en/of signaleringsprocedure voor dyslexie hanteren is gevraagd wat zij willen zien aan documenten om de betreffende student de dyslexiefaciliteiten toe te kennen.

Zes mbo's willen de dyslexieverklaring zien, inclusief het onderliggende onderzoeksverslag waar de verklaring op gebaseerd is. Vier van hen willen daarnaast ook het verslag dyslexieonderzoek zien, inclusief de verklaring die hieruit voortvloeit. Maar dat hoeft niet in alle gevallen: twee mbo's geven aan dit alleen te willen krijgen als de dyslexieverklaring onvoldoende gegevens bevat. Eén mbo instelling benadrukt dat het er vooral om gaat te weten wat de student verder helpt. Meestal is uitleg van de student voldoende. Zo niet, dan wordt ook gekeken naar verslag en dyslexieverklaring. Eén mbo hoeft geen bewijsmateriaal te zien, maar vindt de uitleg van de student voldoende.

Dertien mbo instellingen checken of de dyslexieverklaring en/of het onderzoeksverslag een onderkende, verklarende en indicerende diagnose bevat en 3 mbo instellingen doen dat niet.

Alle 16 mbo instellingen geven aan een dyslexieverklaring die is afgegeven door een remedial teacher of een logopedist *niet* te accepteren en een dyslexieverklaring die is afgegeven door een orthopedagoog / psycholoog *wel* te accepteren. Zes mbo's geven daarbij aan niet (altijd) te weten of het een geregistreerd orthopedagoog / psycholoog betreft.

In het geval de mbo instellingen twijfels hebben over de geldigheid/justheid van de dyslexieverklaring / het onderliggende onderzoek handelen de mbo instellingen als volgt:

- 6 mbo's zoeken contact met zowel de diagnosticus, de student en de ouders.
- 3 mbo's zoeken contact met de diagnosticus.
- 2 mbo's zoeken contact met de student en de ouders.
- 1 mbo zoekt contact met de student.
- 1 mbo zoekt contact met de diagnosticus en de ouders.
- 1 mbo zoekt contact met de diagnosticus en de student.
- Op 1 mbo hebben 2 SEN collega's de verantwoordelijkheid dit verder uit te zoeken
- Op 1 mbo vindt een bespreking in een multidisciplinair team plaats. Soms wordt een GZ psycholoog buiten de deur geraadpleegd, maar meestal wordt binnenshuis een oplossing gevonden.

Twee mbo instellingen kennen bij twijfel de faciliteiten toe, en negen mbo instellingen doen dat niet. Van de overige vijf mbo instellingen geeft er één aan dat dit voor hun instelling nog nooit aan de orde is geweest en één is van mening dat dit niet van toepassing is, omdat het gaat om bestaande verklaringen. Van de overige drie mbo's geven er 2 aan dat ze nieuw onderzoek aanbieden / laten uitvoeren en één mbo geeft aan dat ze altijd extra tijd toekennen, maar dat overige faciliteiten [pas worden aangeboden als men zeker weet dat ze er toe zullen doen.

### 8.3.6 *Profilering en voorlichting*

Zeven van de 16 mbo instellingen geven aan zich naar buiten toe te profileren als dyslexie-vriendelijke instelling. Vier van deze mbo instellingen hebben veel dyslectische studenten en drie hebben weinig dyslectische studenten.

Acht van de 16 mbo instellingen geven aan een dyslexie-neutrale instelling te zijn. Vijf van deze mbo's hebben weinig dyslectische studenten en drie veel.

Eén mbo instelling is het antwoord op deze vraag schuldig gebleven.

Minder dan de helft van de mbo instellingen voert de volgende activiteiten uit:

- Eén mbo organiseert structureel ouderavonden over dyslexie.
- Twee mbo instellingen organiseren 'lotgenotencontact' voor dyslectici.
- Vier van de 16 mbo instellingen hebben een instelling specifieke dyslexiefolder voor studenten en/of ouders (2 met weinig dyslectische studenten en 2 met veel).
- Vijf mbo's realiseren een systeem voor het scannen en verspreiden van digitale materialen.

Minstens de helft van de mbo instellingen voert de volgende activiteiten uit:

- Acht mbo's organiseren RT-begeleiding voor dyslectische studenten.
- Negen mbo's werken met een dyslexiepas.
- Elf mbo's hebben een dyslexiecoach in dienst en eveneens 11 mbo's hebben tijd en budget gereserveerd voor professionalisering op het gebied van dyslexie.
- Twaalf mbo's hebben een werkgroep rondom dyslexie.
- Dertien mbo's besteden in hun instellingen gids en/of website aandacht aan dyslexie en ook 13 mbo's hebben hun dyslexiebeleid zichtbaar en toegankelijk gemaakt voor ouders.
- Veertien mbo's financieren (het werken met) ict-hulpmiddelen.

### 8.3.7 *Toekenning van faciliteiten*

Aan de mbo instellingen is gevraagd of de dyslexie-faciliteiten centraal worden toegekend of student specifiek worden gemaakt. Eén mbo instelling geeft aan dat de faciliteiten uitsluitend centraal worden toegekend. Zeven mbo's kennen ze student specifiek toe en acht mbo's doen beide: centrale en student specifieke toekenning van faciliteiten.

## 8.4 **Samenvattende conclusies hoger en wetenschappelijk onderwijs**

### 8.4.1 *Percentage studenten met een dyslexieverklaring*

Het percentage studenten met een dyslexieverklaring varieert van 0 (een kleine instelling met ruim 100 studenten) tot 15. Op twee ho/wo instellingen is het percentage dyslectische studenten relatief laag (vergeleken met andere ho/wo instellingen) en varieert het van 0 – ruim 3%. Op de andere vijf ho/wo instellingen varieert het percentage dyslectische studenten van ± 8% - 15%.

Meerdere geïnterviewden spreken het vermoeden uit dat dyslectische studenten vaker voor een iets lagere opleiding kiezen dan ho of wo. Een van hen geeft bovendien aan dat het soms wel lijkt of 'iedereen' dyslexie heeft. De keuze voor een technische opleiding kan ook een verklaring zijn voor het meer voorkomen van dyslexie verklaringen.

Vier ho/wo instellingen stellen een **groei** vast in het percentage dyslectisch studenten op hun instelling in de afgelopen jaren. Twee van hen vermoeden dat het samenhangt met de grotere aandacht voor dyslexie. Eén instelling meent dat er in zijn algemeenheid sprake is van een daling van taalvaardigheid.

Drie ho/wo instellingen zien **geen ontwikkeling** in het percentage dyslectische studenten.

#### 8.4.2 *Een vermoeden van dyslexie onderbouwen*

Van de 8 geïnterviewde ho/wo instellingen hanteert er één (universiteit) een screenings- en/of signaleringsprocedure voor dyslexie.

#### 8.4.3 *Dyslexie onderzoek*

De universiteit met een screenings- en/of signaleringsprocedure voor dyslexie heeft een geregistreerd orthopedagoog / psycholoog in dienst die een dyslexieverklaring kan.

Het dyslexieonderzoek op deze universiteit wordt gedeeltelijk betaald door de student en/of zijn ouders en gedeeltelijk door de universiteit.

In de samenwerking tussen de universiteit enerzijds en de student/ouders en diagnosticus anderzijds doet zich een combinatie voor van de volgende mogelijkheden: het verslag wordt verkregen van het instituut dat het dyslexieonderzoek heeft uitgevoerd of van de student, of men wordt bijgepraat over de uitslagen van het onderzoek door de student.

Het percentage doorverwezen studenten dat daadwerkelijk een dyslexieverklaring krijgt ligt tussen de 81 – 99% van de studenten.

#### 8.4.4 *Checken van een dyslexieverklaring*

De universiteit die een screenings- en/of signaleringsprocedure voor dyslexie hanteert wil de dyslexieverklaring zien, inclusief het onderliggende onderzoeksverslag waar de verklaring op gebaseerd is. Daarnaast wil zij ook het verslag dyslexieonderzoek zien, inclusief de verklaring die hieruit voortvloeit.

De universiteit checkt of de dyslexieverklaring en/of het onderzoeksverslag een onderkende, verklarende en indicerende diagnose bevat. Ook wordt gecheckt of er een datum op de verklaring staat; of duidelijk wordt aangegeven welke specifieke belemmeringen op het gebied van lezen en/of spelling de student ondervindt; welke behandeling en materiële voorzieningen deze student nodig heeft; welke begeleiding deze student nodig heeft en welke compensaties/dispensaties deze student nodig heeft. De verklaringen zijn altijd ondertekend door een geregistreerde deskundige psycholoog of orthopedagoog. Op een aantal verklaringen is de geldigheidsduur niet aangegeven. Waar dat wel het geval is zijn ze onbeperkt geldig.

Alle 8 ho/wo instellingen geven aan een dyslexieverklaring die is afgegeven door een geregistreerd orthopedagoog / psycholoog te accepteren. Daarnaast accepteren 2 ho/wo instellingen een dyslexieverklaring afgegeven door een remedial teacher of een logopedist.

In het geval de ho/wo instellingen twijfels hebben over de geldigheid/juistheid van de dyslexieverklaring / het onderliggende onderzoek zoeken zij uitsluitend contact met de student (3x) of in combinatie met een andere actie (3x); of zoeken ze contact met de diagnosticus (1x), of met de diagnosticus en de student (1x).

Eén instelling kent de faciliteiten bij twijfel wel toe en één doet dat niet. De zes overige instellingen geven aan beschrijven de procedure die zij volgen bij twijfel.

#### 8.4.5 *Profilering en voorlichting*

Drie van de 8 ho/wo instellingen geven aan zich naar buiten toe te profileren als dyslexievriendelijke instelling. Vijf van de 8 ho/wo instellingen geven aan zich dyslexie-neutraal te profileren.

*Minder dan de helft* van de ho/wo instellingen hebben een dyslexiecoach in dienst (0x); hebben een werkgroep rondom dyslexie (0x. 3 instellingen wel breder: voor studenten met functiebeperkingen); hebben een instelling specifieke dyslexiefolder voor studenten en/of ouders (1x); organiseren 'lotgenotencontact' voor dyslectici (1x); werken met een dyslexiepas (1x) of hebben tijd en budget gereserveerd voor professionalisering op het gebied van dyslexie (1x).

De helft of meer van de ho/wo instellingen realiseren een systeem voor het scannen en verspreiden van digitale materialen (4x); besteden op hun website aandacht aan dyslexie (5x); organiseren begeleiding voor dyslectische studenten (5x); hebben hun dyslexiebeleid zichtbaar en toegankelijk gemaakt voor de studenten (5x); ondernemen andere voorlichtingsactiviteiten (6x) of financieren (het werken met) ict-hulpmiddelen (6x).

Twee ho/wo instellingen geven aan dat de faciliteiten uitsluitend student specifiek worden toegekend. Zes ho/wo instellingen kennen ze zowel centraal als student specifiek toe, waarbij één instelling aangeeft aan dat dit per opleiding kan verschillen.