

Landschapsanalyse interlandelijke adoptie

Het ondersteuningsaanbod voor interlandelijk
geadopteerden, adoptieouders en
geboorteouders in kaart



Landschapsanalyse interlandelijke adoptie

Het ondersteuningsaanbod voor interlandelijk geadopteerden, adoptieouders en geboorteouders in kaart

Auteurs

Maarten Gehem
Abel d'Ailly

Ontwerp

Leonie Lous
Andju Soekhai

In opdracht van



De Argumentenfabriek



© 2021

www.argumentenfabriek.nl

Inleiding

Waar kun je als interlandelijk geadopteerde¹ terecht met vragen over jouw adoptie? Hoe ziet het aanbod eruit voor adoptieouders in Nederland? En waar kunnen biologische (geboorte)ouders aankloppen, mochten zij vragen hebben over adoptie? Antwoord op deze vragen lees je in deze 'landschapsanalyse'.

Het Ministerie van Justitie en Veiligheid heeft ons, De Argumentenfabriek, verzocht de vragen hierboven op hoofdlijnen te beantwoorden. Doel van deze landschapsanalyse is om te helpen het Expertisecentrum Interlandelijke Adoptie goed te laten aansluiten bij het huidige ondersteuningsaanbod. Met de oprichting van dit Centrum geeft het ministerie gehoor aan een oproep uit het rapport over misstanden rond interlandelijke adoptie van de Commissie Joustra². Deze landschapsanalyse sluit ook aan bij een wens van belanghebbenden dat het Expertisecentrum zoveel mogelijk aansluit op het huidige aanbod.³

In deze analyse brengen we het huidige ondersteuningsaanbod in kaart. Letterlijk: een overzicht van het aanbod staat op de 'Observatiekaart' aan het einde van dit rapport. Daarnaast lichten we acht observaties nader toe (pagina 5 tot 8).

Methode

De inhoud van dit rapport is grotendeels gebaseerd op een enquête die is ingevuld door achttien organisaties: belangenorganisaties voor geadopteerden en voor adoptieouders, vergunningshouders⁴, Fiom⁵ en de Centrale Autoriteit Internationale Kinderaangelegenheden (CA)⁶. In deze enquête stelden we vragen over dienstverlening bij: zoektochten, toegang tot adoptiedossiers, psychische en sociale ('psychosociale') vraagstukken en juridische vragen.

Het beeld dat hieruit naar voren kwam hebben we aangevuld met publiek beschikbare informatie, zoals van websites van organisaties die niet aan de enquête deelnamen.⁷

Deze landschapsanalyse hebben we vervolgens ter toetsing voorgelegd aan de organisaties die we hierin beschrijven, na hun aanscherpingen maakten we de landschapsanalyse definitief.

De belangrijkste observaties staan op de komende pagina's. Waar relevant vermelden we in voetnoten hoe respondenten de enquête hebben beantwoord. We wensen je veel leesplezier. En we hopen dat deze analyse bijdraagt aan een Expertisecentrum dat het bestaande aanbod verrijkt.

Maarten Gehem en Abel d'Ailly
De Argumentenfabriek

Observaties bij het huidige ondersteuningsaanbod

Wat valt op aan de ondersteuning van organisaties bij vragen rond interlandelijke adoptie? We staan stil bij acht belangrijke observaties. Aan het eind staat een schematisch overzicht van alle observaties die we in dit onderzoek deden.

1. Ondersteuning richt zich vooral op geadopteerden en (in mindere mate) adoptieouders

Waar kunnen doelgroepen terecht voor ondersteuning bij vragen rond interlandelijke adoptie? Voor **interlandelijk geadopteerden** (hierna kortweg 'geadopteerden') is dat antwoord tweeledig. Allereerst kunnen ze aankloppen bij bijna dertig 'belangenorganisaties' die ondersteuning bieden aan geadopteerden, meestal gericht op één herkomstland. Deze belangenorganisaties bieden vooral hulp bij zoektochten naar biologische familie en hulp bij psychosociale vragen.⁸ Voor landen waar sinds 1971 meer dan 200 geadopteerden vandaan zijn gekomen is er meestal een belangenorganisatie. Maar er zijn uitzonderingen, zoals voor Thailand⁹, Libanon, de Verenigde Staten, Polen en Hongarije. Voor landen met nog minder geadopteerden ontbreken belangenorganisaties vaker.¹⁰

Geadopteerden kunnen ook terecht bij Stichting Adoptievoorzieningen, een afdeling van Fiom (hierna kortweg Fiom). Fiom biedt voor alle vormen van dienstverlening die we hebben onderzocht ondersteuning - zoals het uitvoeren van zoektochten, informatie over juridische ondersteuning en één-op-één-'nazorggesprekken' met geadopteerden (zie ook punt 6 hieronder).

Ook **adoptieouders** kunnen bij Fiom terecht.¹¹ Hiernaast zijn er in Nederland vier belangenorganisaties specifiek voor adoptieouders. Deze organisaties bieden bijvoorbeeld de mogelijkheid om te praten over opvoedkwesties of voor informelere groeps gesprekken met andere adoptieouders

('lotgenotenbijeenkomsten'). Sommige belangenorganisaties voor geadopteerden bieden ook ondersteuning aan adoptieouders, zoals Ibu Indonesia, Against Child Trafficking (ACT) en Stichting Adoptiepedia. En ook kinderen van geadopteerden kunnen soms terecht bij belangenorganisaties.

Voor **geboorteouders** zijn beperkte mogelijkheden voor ondersteuning. Ouders die vragen hebben over de adoptie of op zoek zijn naar hun kind, kunnen in eerste instantie aankloppen bij het Nederlandse consulaat in het land van herkomst. Sommige belangenorganisaties zoals Sri Lanka-DNA en Plan Kiskeya nemen ook in het land van herkomst bij geboorteouders DNA-testen af en proberen deze te 'matchen' met DNA van geadopteerden in Nederland. En H.I.J.O.S. Capital werd opgericht in naam van de moeders wiens baby's geroofd werden in Argentinië tijdens de militaire dictatuur van Jorge Videla - om bewustwording te vergroten en nazaten van deze moeders te bereiken.

2. Het adoptieveld is versnipperd en onoverzichtelijk

De grote hoeveelheid partijen waarbij je terecht kan als geadopteerde of adoptieouder maakt het voor velen lastig om precies te weten 'wáár je voor wát moet zijn'. Dossiers liggen bij meerdere instanties (zie ook punt 4), er zijn naast Fiom soms meerdere belangenorganisaties waar je terecht kan, en die belangenorganisaties bieden onderling vaak verschillende diensten aan. Het aanbod van **belangenorganisaties voor geadopteerden** is meestal breed - van het uitvoeren van zoektochten tot psychosociale hulp. Maar sommigen richten zich vooral op één activiteit, zoals het uitvoeren van zoekacties (bijvoorbeeld Sri Lanka D.N.A.) of het organiseren van lotgenotenbijeenkomsten (de Kenia-groep).

Een enkele organisatie, zoals Stichting Free the Beloved Nepali Daughters, richt zich niet primair op adoptievraagstukken, maar houdt zich hier wel zijdelings mee bezig. Denk aan informatievoor-

ziening aan geadopteerden over hoe zij kunnen zoeken naar hun geboorteouders. De meeste organisaties richten zich op interlandelijke geadopteerden in Nederland, maar sommigen focussen zich juist op geadopteerden over de hele wereld uit één herkomstland, zoals Chilean Adoptees Worldwide, NGO Brazil Baby Affair, of H.I.J.O.S. Capital.

En ook **belangenorganisaties voor adoptieouders** hebben een verschillende focus, van lotgenotenbijeenkomsten (AVVG, de Adoptie Vereniging Gereformeerde Gezindte) tot lobby en lezingen (LAVA, de Landelijke Vereniging van Adoptieouders).

Dit verschil in focus ligt deels aan het feit dat de meeste van deze organisaties draaien op vrijwilligers.¹² Deze organisaties zijn vaak opgericht door geadopteerden of adoptieouders zelf met een persoonlijk doel, zoals betere ondersteuning bij zoektochten of meer contact met andere geadopteerden. Vanwege beperkte tijd en middelen moeten deze organisaties ook kiezen waarop ze zich richten.

Dit vrijwillige karakter verklaart ook waarom **samenwerking** tussen deze organisaties en met andere partijen soms beperkt is.¹³¹⁴ Ook speelt mee dat sommige belangen-organisaties uit principiële redenen niet met Fiom en vergunninghouders willen samenwerken, vanwege betrokkenheid bij adopties in het verleden.

3. Fiom fungeert als meest algemene aanspreekpunt

In het versnipperde adoptielandschap fungeert Fiom als het meest algemene en bekende aanspreekpunt. Geadopteerden en adoptieouders kunnen bij Fiom terecht voor allerlei ondersteuning. De organisatie kan bijvoorbeeld zoektochten uitvoeren naar verwanten in herkomstlanden (zie ook punt 5), of doorverwijzen naar hulpverleners bij psychosociale vragen (zie punt 6). Zo bood Fiom in 2020 aan 45 geadopteerden dossierinzages in interlandelijke adoptiedossiers, en voerde het 235 internationale zoekacties uit.¹⁵

Sommige geadopteerden geven wel aan dat de toegankelijkheid van Fiom beperkt is. Fiom heeft bijvoorbeeld een hulptelefoon voor allerlei adoptievragen, maar die is alleen bereikbaar op woensdag van tien tot twaalf uur. De relaties tussen Fiom en belangenorganisaties zijn wisselend: Fiom verwijst regelmatig naar hen door, en sommige

belangenorganisaties onderhouden goede contacten met Fiom. Maar met andere belangenorganisaties is weinig tot geen contact, vanwege de genoemde principiële overwegingen (zie punt 2).¹⁶

4. Dossiers liggen verspreid over meerdere organisaties

Dossiers over interlandelijke adoptie ('**adoptie-dossiers**') zijn in Nederland in handen van verschillende organisaties, namelijk de Raad voor de Kinderbescherming (RvdK), Fiom, de CA en vergunninghouders. Er zijn ook nog dossiers in handen van particuliere organisaties, zoals de kerk.

De hoeveelheid partijen met hun verschillende inzageprocedures maakt het voor geadopteerden lastig om te weten waar hun dossiers in Nederland liggen en hier toegang tot te krijgen. Daar komt bij dat vergunninghouders pas sinds 1989 verplicht zijn om een dossier aan te leggen. Ook zijn er in de loop der tijd wijzigingen geweest ten aanzien van de bewaartermijn van dossiers, waardoor dossiers soms al zijn vernietigd.

Dossiers uit herkomstlanden ('**afstandsdossiers**') zijn soms niet aangemaakt, en in sommige landen klopt de informatie niet, of zijn ze niet inzichtelijk in verband met de privacy van de moeder. Sommige belangenorganisaties, Fiom en de RvdK helpen bij het zoeken naar adoptie- en afstandsdossiers en desgewenst bij interpretatie van dossiers en uitleg over de culturele context.

5. Veel geadopteerden kunnen hulp krijgen bij zoektochten

De meeste interlandelijk geadopteerden kunnen bij belangenorganisaties of Fiom terecht voor hulp bij zoektochten – vooral als zij uit herkomstlanden komen met relatief veel geadopteerden.¹⁷ Geadopteerden kunnen ook zoeken via Spoorloos (het tv-programma) en internationale organisaties zoals International Child Search Alliance voor geadopteerden uit China.

In eerste instantie ondersteunen belangenorganisaties en Fiom vooral met **informatie** over waar je zoal rekening mee moeten houden bij een zoektocht, en over wat de succeschansen en de psychologische impact kan zijn. Bij besluit tot een zoekactie kunnen deze organisaties op verschillende manieren ondersteunen. Allereerst door hiervoor **aandacht te vragen** in het land van herkomst, zoals

via advertenties op *social* media of in lokale media. Daarnaast bieden organisaties soms de mogelijkheid om **DNA af te nemen**, *te uploaden* in een externe databank¹⁸ en zo te zoeken naar een *match* met je biologische ouders of andere familieleden.¹⁹ Soms vergoeden organisaties hiervan de kosten, meestal vragen ze een vergoeding. Voor ondersteuning bij de keuze van een DNA-test en analyse van de resultaten hiervan kunnen geadopteerden ook terecht bij detectivebureau Leijs & Partners.

Fiom voert ook **zoekacties** uit (235 in het jaar 2020). En ook belangenorganisaties (ten minste zeventien) voeren zoekacties uit. Soms gratis, meestal tegen een vergoeding - doorgaans voor minder dan 1.000 euro, maar er zijn ook uitschieters naar 20.000 euro. Bij Fiom kost een zoekactie minimaal 285 euro.

Om zoekacties uit te voeren hebben organisaties vaak een **netwerk** opgebouwd in het land van herkomst²⁰, en zetten ze dikwijls lokale medewerkers in of organiseren ze een mediacampagne. Partijen werken vaak intensief samen met andere organisaties en personen in het land van herkomst. Belangenorganisaties onderhouden hiervoor doorgaans een uitgebreid netwerk. Opvallend genoeg is samenwerking tussen deze organisaties en Nederlandse consulaten en ambassades in herkomstlanden beperkt.²¹

6. Psychosociale ondersteuning is gevarieerd, maar niet altijd even professioneel of adoptiespecifiek

Geadopteerden, hun familieleden en adoptieouders kunnen bij verschillende partijen terecht voor psychosociale ondersteuning.

Behandelaars werkzaam in de geestelijke gezondheidszorg (GGZ)²² zijn er voor ondersteuning bij **zwaardere psychische vraagstukken** zoals depressies, en voor psychische begeleiding tijdens zoektochten. Belangenorganisaties en Fiom fungeren hier als een soort voorportaal: ze verwijzen geadopteerden vaak door naar de huisarts bij vermoeden van zwaardere psychische problemen. Hiervoor heeft Fiom ook een 'sociale kaart' van in adoptie gespecialiseerde GGZ-behandelaars en andere hulpverleners.

Geadopteerden en sommige psychologen geven verder aan dat het stellen van de juiste diagnose en behandelplan geen sinecure is. Omdat er geen

officiële kwalificatie is voor adoptiegerelateerde psychologische problemen, en omdat het GGZ-psychologen soms aan kennis ontbreekt.²³

Voor '**lichtere**' **vraagstukken of levensvragen**, zoals identiteitsvragen, kunnen adoptieouders en geadopteerden ook terecht bij coaches. Er zijn in Nederland meer dan 15 gespecialiseerde (niet geaccrediteerde) coachpraktijken voor adoptievraagstukken, zoals het AFC (Adoptee & Foster Coaching). Ook hiervoor geldt dat de route vaak loopt via een doorverwijzing van een van de belangenorganisaties of Fiom. Een enkele belangenorganisatie, zoals stichting Adoptiepedia, heeft zelf psychologen in dienst die hulp kunnen bieden bij (lichte) psychosociale vraagstukken.

Hiernaast is er een ruim aanbod aan **lotgenotenbijeenkomsten** – informele bijeenkomsten met andere geadopteerden of adoptieouders. Fiom, sommige vergunninghouders zoals Stichting Wereldkinderen en de meeste belangenorganisaties, organiseren dergelijke bijeenkomsten - voor sommige belangenorganisaties is dit zelfs het belangrijkste doel.²⁴

Omdat veel van de psychosociale problemen boven komen tijdens zoektochten loopt de ondersteuning vaak parallel hieraan. Sommige organisaties hebben hiervoor specifieke diensten. Fiom biedt bijvoorbeeld geadopteerden de kans na een zoektocht om hierover te praten ('nazorggesprekken'). En ook coaches en GGZ-behandelaars helpen geadopteerden met het verwerken van psychologische effecten van een zoektocht.

Adoptieouders kunnen voor psychosociale ondersteuning terecht bij belangenorganisaties zoals AVVG of bij Fiom. Vergunninghouders bieden (aspirant-)adoptieouders ondersteuning met groeps-gesprekken en huisbezoeken door andere adoptieouders. Een enkele belangenorganisatie voor geadopteerden biedt ook ondersteuning aan geboorteouders, of aan adoptieouders, zoals stichting Adoptiepedia.

7. Specialistische organisaties bieden juridisch dienstverlening

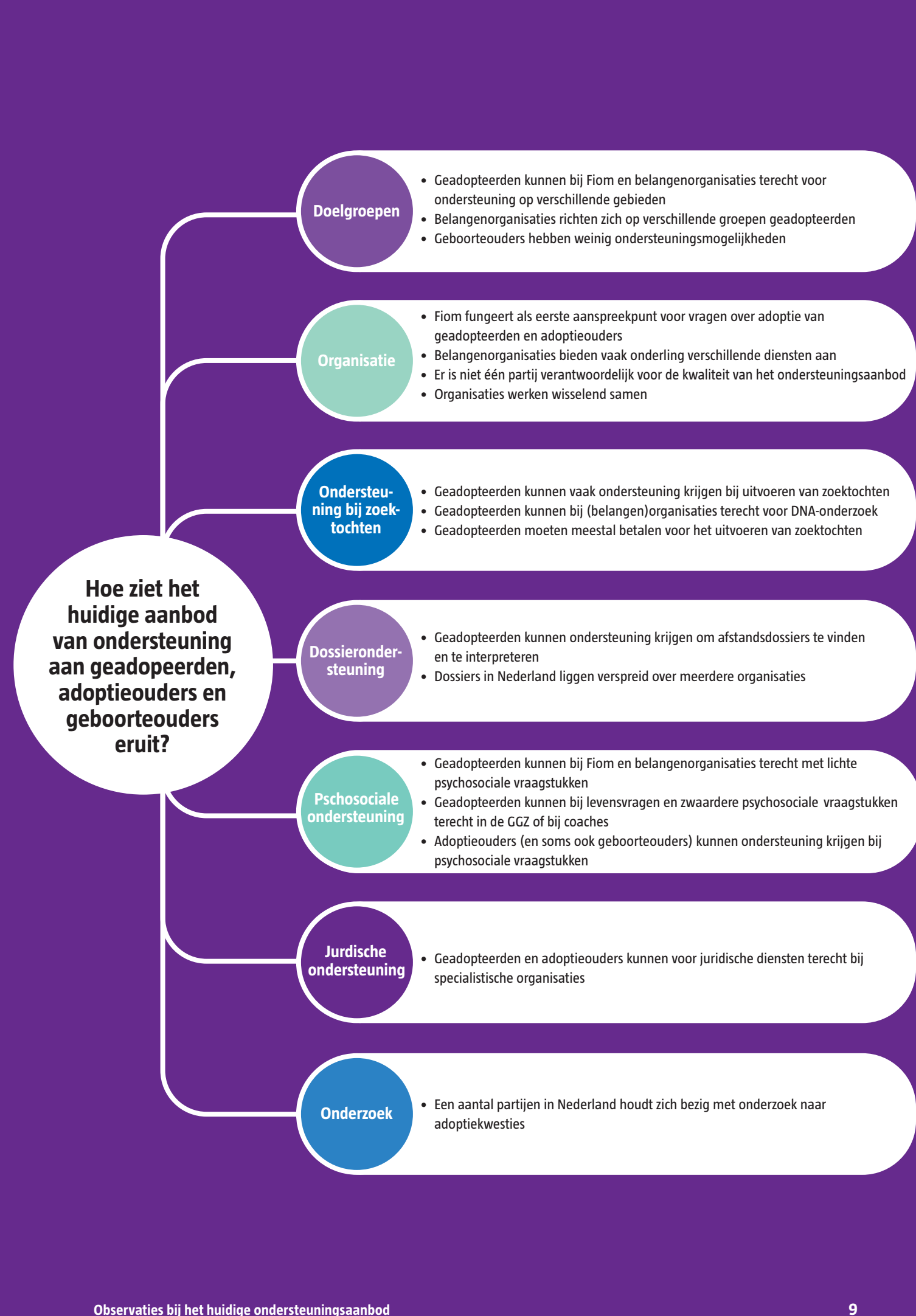
Voor juridische bijstand, zoals procedures voor naamswijziging of het herroepen van een adoptie, kunnen geadopteerden terecht bij het juridisch loket en advocatenkantoren. Hetzelfde geldt voor (aspirant-)adoptieouders - denk aan juridische

vragen over het adopteren van een volwassene. Belangenorganisaties en Fiom bieden zelf geen juridische bijstand maar verwijzen wel door. Fiom biedt online juridische informatie over bijvoorbeeld erfrecht, het ongedaan maken van adoptie en naamsverandering. Sommige belangenorganisaties ondersteunen geadopteerden wel bij juridische procedures omtrent adoptiemisstanden.

8. Toezicht op de kwaliteit van het ondersteuningsaanbod ontbreekt

De CA heeft in Nederland de verantwoordelijkheid om de procedure van interlandelijke adoptie op een zorgvuldige manier te laten verlopen en treedt hiermee op als 'ketenregisseur'. Er is echter geen organisatie verantwoordelijk voor het handhaven (of verbeteren) van de kwaliteit van het ondersteuningsaanbod, zoals rond zoektochten of psychosociale hulp.

Belangenorganisaties proberen hun aanbod te verbeteren door onderling kennis te delen of door knelpunten en oplossingen aan te dragen bij de overheid, zoals in gesprekken met het ministerie van Justitie en Veiligheid. Ook Fiom draagt bij aan verbetering van de kwaliteit van ondersteuning, zoals door samen met het Adoptie & Foster Coaching (AFC) mee te werken aan de ontwikkeling van een hbo-minor over hulpverlening bij adoptieproblematiek, of met onderzoek²⁵ of seminars voor adoptieouders.²⁶



Observatiekaart

Deze kaart beschrijft de huidige ondersteuning voor interlandelijk geadopteerden, adoptieouders, en geboorteouders bij adoptievraagstukken. De inhoud van deze kaart is de basis voor de acht observaties op de voorgaande pagina's.

Het eerste deel van deze kaart laat zien hoe het landschap is georganiseerd, en op welke doelgroepen ondersteuning is gericht. In deel twee en drie van deze kaart op pagina 12 tot 15 beschrijven we het ondersteuningslandschap op vijf verschillende terreinen: zoektochten, toegang tot en interpretatie van dossiers, psychosociale vraagstukken, juridische vraagstukken en onderzoek.

De inhoud van de kaart komt grotendeels uit een enquête ingevuld door achttien organisaties. Het beeld dat hieruit naar voren kwam hebben we aangevuld met publiek beschikbare informatie, zoals op websites van organisaties die niet aan de enquête deelnamen. Meer uitleg over de methode vind je in de inleiding op pagina 5.

Gebruikte termen

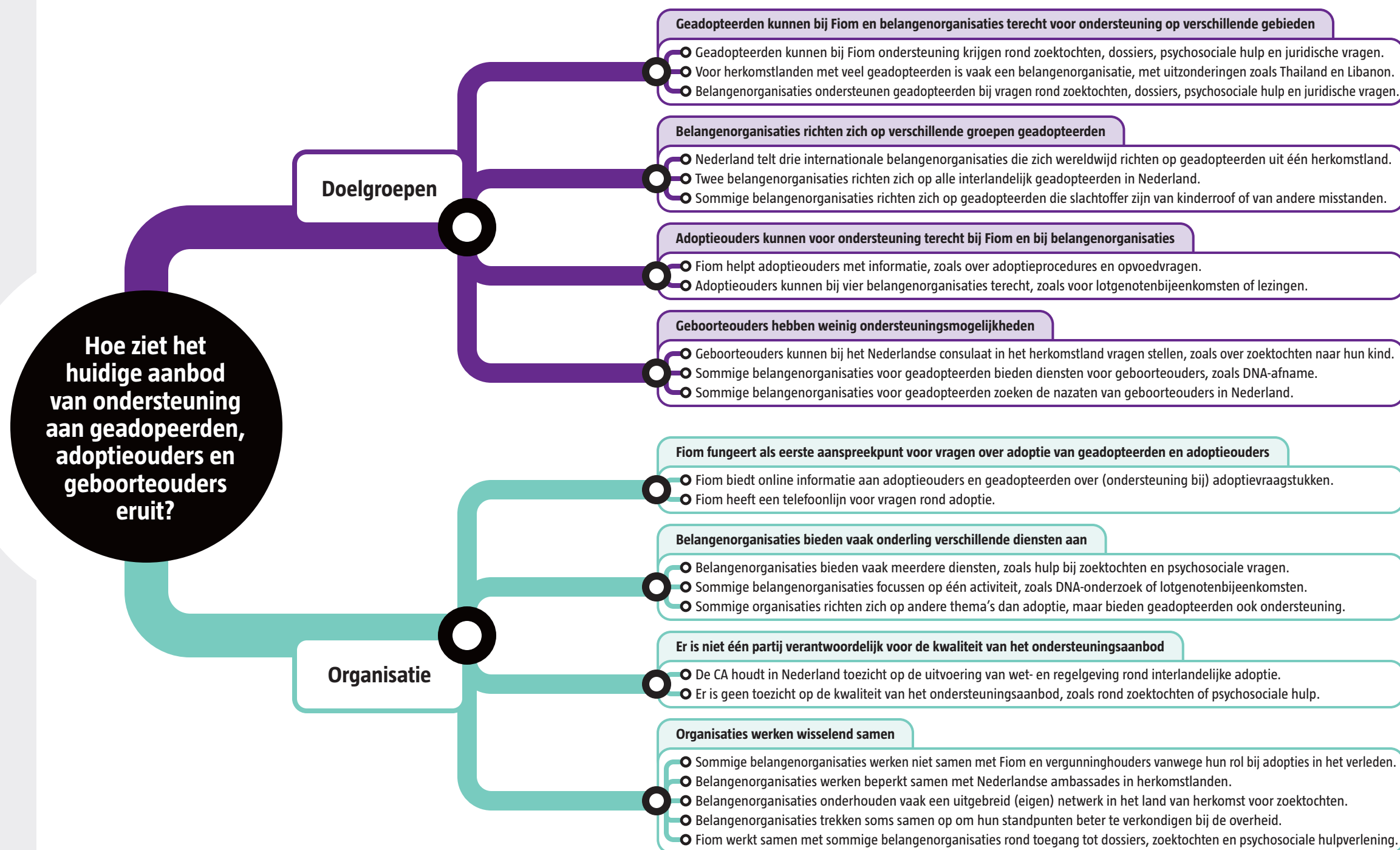
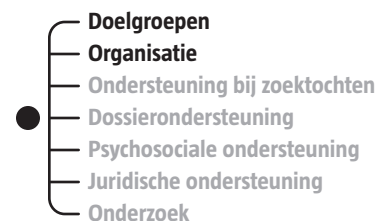
Belangenorganisaties: organisaties die opkomen voor de belangen van adoptieouders of van geadopteerden.

CA: Centrale Autoriteit Internationale Kinderaangelegenheden.

Fiom: Stichting voor ongewenste zwangerschap en afstammingsvragen.

Interlandelijk geadopteerden: geadopteerden met Nederlandse adoptieouders en biologische ouders in het buitenland (ook wel 'herkomstlanden' genoemd).

Vergunninghouders: organisaties die een vergunning hebben van het ministerie van Justitie en Veiligheid om te bemiddelen bij interlandelijke adoptie.



Observatiekaart

Rechts staat deel twee van de Observatiekaart. Hierin beschrijven we ondersteuning voor interlandelijk geadopteerden, adoptieouders en geboorteouders op vlak van zoektochten en (toegang tot en interpretatie van) dossiers.

Gebruikte termen

Belangenorganisaties: organisaties die opkomen voor de belangen van adoptieouders of van geadopteerden

Fiom: stichting voor ongewenste zwangerschap en afstammingsvragen.

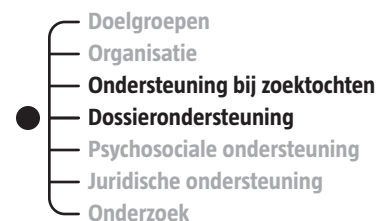
ICSA: de International Child Search Alliance is een internationale organisatie voor (voornamelijk Chinees) geadopteerden die op zoek zijn naar hun biologische ouders

Interlandelijk geadopteerden: geadopteerden met Nederlandse adoptieouders en biologische ouders in het buitenland (ook wel 'herkomstlanden' genoemd).

ISS: International Social Services, een internationale NGO die bemiddeld bij zoekacties.

RvdK: Raad voor de Kinderbescherming.

Vergunninghouders: organisaties die een vergunning hebben van het ministerie van Justitie en Veiligheid om te bemiddelen bij interlandelijke adoptie.



Hoe ziet het huidige aanbod van ondersteuning aan geadopteerden, adoptieouders en geboorteouders eruit?

Ondersteuning bij zoektochten

Geadopteerden kunnen vaak ondersteuning krijgen bij uitvoeren van zoektochten

- Fiom en bijna alle belangenorganisaties bieden geadopteerden overzicht van de mogelijkheden voor zoektochten.
- Fiom voert zoektochten uit, vooral in herkomstlanden met veel geadopteerden.
- Fiom voert soms geen zoektochten uit in herkomstlanden, zoals in Bangladesh, China, Ethiopië, Haïti, India en Sri Lanka.
- Ten minste 17 belangenorganisaties voeren zoektochten uit, maar niet die voor Zuid-Korea, Oostenrijk, Nepal en Vietnam.
- Geadopteerden uit Hongarije, Joegoslavië, Nepal, Oostenrijk en Polen kunnen niet zoeken via Fiom of belangenorganisaties.
- Het TV-programma Spoorloos en internationale organisaties zoals ICSA voeren ook zoektochten uit.

Geadopteerden kunnen bij (belangen)organisaties terecht voor DNA-onderzoek

- Geadopteerden kunnen bij sommige belangenorganisaties DNA-onderzoek doen en zoeken naar familie via een DNA-databank.
- Sommige belangenorganisaties nemen ook DNA af van biologische familie in het land van herkomst.
- Sommige belangenorganisaties willen DNA-databanken opzetten in het herkomstland.
- Een familiedetectivebureau ondersteunt geadopteerden bij hun keuze voor DNA-onderzoek en analyse van resultaten.

Geadopteerden moeten meestal betalen voor het uitvoeren van zoektochten

- Belangenorganisaties vragen meestal, maar niet altijd, een eigen bijdrage voor het uitvoeren van zoektochten.
- Fiom ondersteunt geadopteerden bij het zoeken naar (tot tweedegraads) familieleden voor minimaal 285 euro.
- Sommige belangenorganisaties bieden gratis DNA-tests aan, anderen vragen hiervoor een vergoeding.

Geadopteerden kunnen ondersteuning krijgen om afstandsgegevens te vinden en te interpreteren

- Dossiers uit herkomstlanden ('afstandsgegevens') zijn vaak niet beschikbaar, incorrect of niet toegankelijk.
- Fiom helpt geadopteerden afstandsgegevens vinden en interpreteren, zoals met uitleg over de culturele context.
- Belangenorganisaties die ondersteunen bij zoektochten helpen afstandsgegevens vinden en interpreteren.

Dossiers in Nederland liggen verspreid over meerdere organisaties

- Vergunninghouders beheren dossiers over de opname van kinderen in adoptiegezinnen ('adoptiedossiers').
- Fiom voorziet in (gratis) inzage van adoptiedossiers van het ISS en van opgeheven vergunninghouders.
- De RvdK heeft dossiers over de adoptiegeschiktheid van gezinnen en over ernstige problematiek bij geadopteerden.
- De CA beheert dossiers over de toestemming aan ouders om te adopteren (de 'beginseltoestemming').
- Rechtbanken bezitten dossiers met uitspraken over de rechtsgeldigheid van adoptie (het 'adoptievonnissen').

Dossierondersteuning

Observatiekaart

Hier lees je deel drie van de Observatiekaart. Hierin beschrijven we ondersteuning voor interlandelijk geadopteerden, adoptieouders en geboorteouders op gebied van psychosociale en juridische vraagstukken en onderzoek.

Gebruikte termen

Belangenorganisaties: organisaties die opkomen voor de belangen van adoptieouders of van geadopteerden.

Fiom: stichting voor ongewenste zwangerschap en afstammingsvragen.

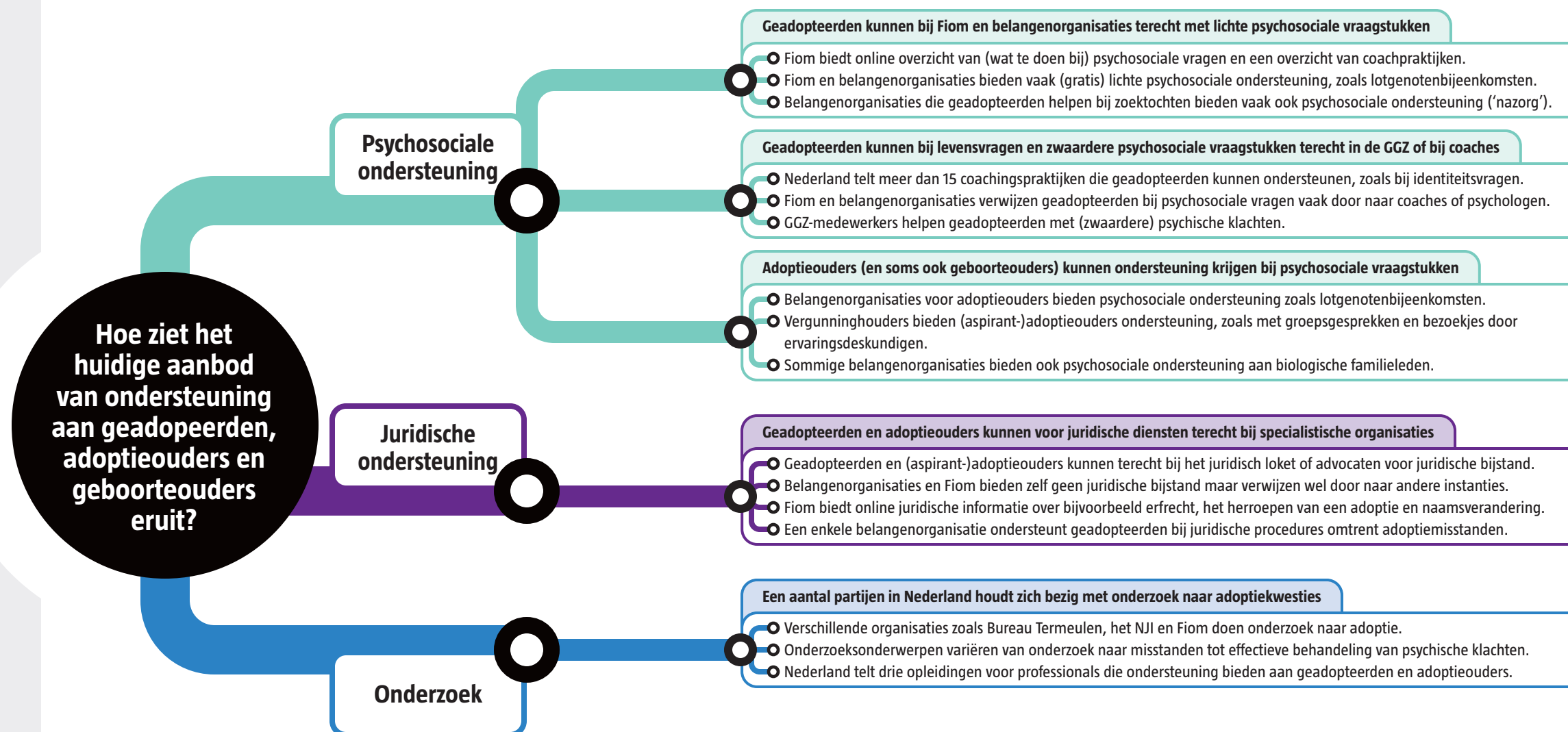
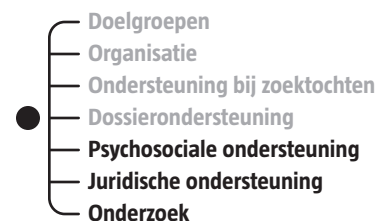
GGZ: geestelijke gezondheidszorg

HAN: Hogeschool voor Arnhem en Nijmegen.

Interlandelijk geadopteerden: geadopteerden met Nederlandse adoptieouders en biologische ouders in het buitenland (ook wel 'herkomstlanden' genoemd).

NJI: Nederlands Jeugdinstituut

Vergunninghouders: organisaties die een vergunning hebben van het ministerie van Justitie en Veiligheid om te bemiddelen bij interlandelijke adoptie.



Voetnoten

1. Met interlandelijk geadopteerden bedoelen we mensen die in het buitenland zijn geboren en door ouders in Nederland zijn geadopteerd.
2. [Commissie Joustra, Rapport Commissie onderzoek interlandelijke adoptie \(februari 2021\)](#)
3. De doelen, uitgangspunten en wensen van belanghebbenden voor dit Expertisecentrum zijn te vinden in de publicatie 'Wensen voor het Expertisecentrum Interlandelijke Adoptie'. Dit is het verslag van De Argumentenfabriek van een reeks bijeenkomsten met belanghebbenden om hun voorkeuren voor het Expertisecentrum in kaart te brengen.
4. Vergunninghouders zijn organisaties die een vergunning hebben van het ministerie van Justitie en Veiligheid om te bemiddelen bij interlandelijke adoptie.
5. Fiom is de stichting voor ongewenste zwangerschap en afstammingsvragen. Stichting Adoptievoorzieningen (SAV) is sinds 2020 ondergebracht bij Fiom.
6. In samenspraak met het Ministerie van Justitie en Veiligheid stuurden we de enquête naar 35 genodigden. 18 hiervan hebben de enquête ingevuld. De belangenorganisaties van geadopteerden die gereageerd hebben zijn: Pessoas Desaparecidas Brasil e Holanda (PDBeH), Stichting Mijn Roots, Sri Lanka DNA, Ibu Indonesia, DNA India Adoptees, Arierang, Stichting Adoptiepedia, Stichting Interlandelijk Geadopteerden (SiG), Stichting Free The Beloved Nepali Daughters, United Adoptees International (UAI) en Against Child Trafficking (ACT).
7. Als we geen indicatie vonden van activiteiten op het gebied van één van de diensten, concludeerden we dat de belangenorganisatie deze dienst niet leverde. Als er geen indicatie was voor enige vorm van dienstverlening omdat de website of social media pagina beperkt was, trokken we geen conclusies.
8. Belangenorganisaties die de enquête invullen bieden ondersteuning bij zoektochten (8 van 11 respondenten), psychosociale ondersteuning (9/11), ondersteuning bij toegang tot dossiers (6/11) en juridische ondersteuning (4/11).
9. Ooit bestond de organisatie Thaise Geadopteerden Nederland. Deze is opgegaan in Stichting interlandelijk Geadopteerden (SiG).
10. Denk aan Bulgarije, Costa Rica, de Dominicaanse Republiek, Ecuador, Iran, Israël, Joegoslavië, Marokko en Nigeria (uit deze landen kwamen volgens Fiom in de periode 1971-2019 tussen de 50 en 200 geadopteerden).
11. Zo heeft Fiom een online forum voor adoptieouders met 1375 leden genaamd Adoptieoudersonline. In 2020 werden 536 adoptie informatiepakketten opgevraagd door adoptieouders, en werden er 42 voorlichtings- of informatiebijeenkomsten georganiseerd. [Zie het jaarverslag 2020 van Fiom.](#)
12. Organisaties bekostigen activiteiten verder uit giften en (deels) uit subsidies. 4 van de 11 belangenorganisaties die de enquête invulden geven aan hun diensten te bekostigen door giften van goede doelen of particulieren. Sommige organisaties, zoals Arierang, ontvangen ook subsidie van een buitenlandse overheid, in dit geval Zuid-Korea. Verder zijn er subsidieregelingen vanuit de Nederlands overheid voor het versterken van het ondersteuningsaanbod en voor het bijwonen van participatiebijeenkomsten.
13. 10 van de 11 belangenorganisaties die de enquête invulden zegt dat hun medewerkers vrijwilligers zijn. Hetzelfde aantal geeft aan 2 tot 10 medewerkers te hebben, en 7 van de 11 responderende belangenorganisaties hebben géén fysiek adres. Een aantal belangenorganisaties is wel formeler georganiseerd. Organisaties zoals Shapla community, SiG, ACT, Stichting Adoptiepedia, UAI of Plan Angel hebben een bestuur en sommigen van hen hebben ook medewerkers in vaste dienst.
14. Dit hangt wel af van het onderwerp. Belangenorganisaties die ondersteunen bij zoektochten werken vaak intensief samen met organisaties in het herkomstland (zie punt 5). En belangenorganisaties trekken soms samen op om hun standpunten te verkondigen. Zo stuurde Shapla Community, Plan Angel en Mijn Roots in 2020 een gezamenlijke [brief naar de Tweede Kamer](#).
15. [Zie het jaarverslag 2020 van Fiom.](#)

16. 5 van de 11 belangenorganisaties die de enquête invulden geven aan samen te werken met Fiom.
17. Geadopteerden uit landen waar tussen 1971 en 2019 meer dan 100 geadopteerden vandaan kwamen kunnen zoeken via een belangenorganisatie - met uitzondering van Hongarije, (voormalig) Joegoslavië, Nepal, Oostenrijk en Polen. Fiom ondersteunt geadopteerden bij het zoeken naar (tot tweedegraads) familieleden in de meeste herkomstlanden, met uitzondering van landen zoals Bangladesh, China, Ethiopië, Haïti, India of Sri Lanka (Zie de website van Fiom). Als Fiom in een land geen zoektochten aanbiedt is dat meestal omdat het netwerk van ISS (International Social Services, een internationale NGO die bemiddeld bij zoekacties) niet sterk genoeg is.
18. Vaak wordt er toegang verzorgd tot een databank van een derde partij, zoals Family Tree DNA, MyHeritage of Consanguinitas.
19. Sommige DNA-databanken (zoals die van Fiom) kunnen alleen ouders vinden, andere (internationale) databanken kunnen ook verder verwijderde familierelaties vinden, waardoor de succeskans van zoektochten groter wordt.
20. Alle partijen die in de enquête aangeven zoektochten uit te voeren zeggen dat ze een zoektocht ondersteunen met een eigen netwerk van organisaties en/of mensen in het buitenland. Alle samenwerking met het ISS loopt via Fiom.
21. In sommige landen, zoals Sri Lanka en Colombia, is er wel contact met de ambassades.
22. Behandelaars bij de GGZ zijn geregistreerde gedragswetenschappers, zoals (klinisch) psychologen, psychotherapeuten en psychiaters.
23. Tegelijkertijd zijn er allerlei organisaties met adoptie-expertise waar adoptieouders en geadopteerden terecht kunnen, zoals Basic Trust, Melody Psy Care of Adoptiepraktijk Vinke.
24. 8 van de 11 belangenorganisaties die de enquête invulden bieden lotgenotenbijeenkomsten. AVGG, een belangenorganisatie voor adoptieouders, noemt lotgenotenbijeenkomsten hun voornaamste doel.
25. Fiom deed in 2020 bijvoorbeeld onderzoek naar factoren die de slagingskans van zoekacties naar familie in Sri Lanka en Indonesië beïnvloeden (zie de factsheet op de website van Fiom).
26. De Hogeschool van Arnhem en Nijmegen (HAN) ontwikkelt samen met Fiom en AFC een nieuwe post-hbo opleiding: Professioneel Ondersteunen na Afstand en Adoptie.

