

evaluatie, monitoring, effectonderzoek en data



# **Wachlijsten en wachttijden kinderdagverblijven en buitenschoolse opvang - 6<sup>e</sup> meting**

Carolien van Rens | Frederik Smit

Januari 2011

Projectnummer: 34000770

Opdrachtgever: Ministerie van Onderwijs, Cultuur en Wetenschap

© 2010 ITS, Radboud Universiteit Nijmegen

Behoudens de in of krachtens de Auteurswet van 1912 gestelde uitzonderingen mag niets uit deze uitgave worden verveelvuldigd en/of openbaar gemaakt door middel van druk, fotokopie, microfilm of op welke andere wijze dan ook, en evenmin in een retrieval systeem worden opgeslagen, zonder de voorafgaande schriftelijke toestemming van het ITS van de Radboud Universiteit Nijmegen.

No part of this book/publication may be reproduced in any form, by print, photoprint, microfilm or any other means without written permission from the publisher.

# Inhoud

0	Samenvatting	5
	Wachtlijsten in de KDV gegroeid	5
	Wachtlijsten in de BSO gedaald	5
	Wachtlijsten KDV en BSO regionaal bepaald	6
	Wachttijd in de KDV neemt toe, maar in BSO neemt wachttijd af	7
1	Inleiding	9
	1.1 Leeswijzer	10
2	Onderzoeksvragen en werkwijze	11
	2.1 Onderzoeksvragen	11
	2.2 Plan van aanpak	11
3	Methodische verantwoording	15
	3.1 Respons levering wachtlijstadministraties	15
	3.2 Representativiteit van deelnemende organisaties	16
	3.3 Omvang van de bruto wachtlijsten	17
	3.4 Van netto wachtlijst naar wachtlijstomvang	18
	3.5 Oorzaken en oplossingen bij wachtlijstproblematiek	20
4	Resultaten wachtlijstomvang	23
	4.1 Wachtljstomvang, gedeeltelijk geplaatst - landelijk	24
	4.2 Wachtljsten naar regio	24
	4.3 Top 20-gemeenten met grootste wachtlijstomvang	31
	4.4 Lengte van de wachttijd bij plaatsing	33
	4.5 Overige resultaten	34
	4.5.1 Wensdatum	34
	4.5.2 Wensdagen KDV	35
	4.5.3 Wensdagen BSO	37
5	Gastouderopvang	39
	5.1 Inleiding	39
	5.2 Wachtljsten in de gastouderopvang	39
	5.3 Ontwikkeling van aanvragen kinderopvangtoeslag voor gastouderopvang	39
	5.4 Ervaring van ouders bij het zoeken naar gastouderopvang	41

6	Oorzaken en oplossingen wachtlijsten kinderopvang	43
6.1	Inleiding	43
6.2	Oorzaken van wachtlijsten	43
6.3	Ervaren problemen naar stedelijkheid, omvang inwonersaantal en ontwikkeling bevolking	44
6.4	Voorkeur ouders opvang op specifieke dagen	45
6.5	Onvoldoende geschikte accommodaties bij bestaande bouw	47
6.6	Financiering capaciteitsuitbreiding lastig	49
6.7	Onvoldoende kennis van ontwikkelingen vraag en aanbod	50
6.8	Onvoldoende geschikte accommodaties bij nieuwbouw	52
6.9	Gekwalificeerd personeel is moeilijk te krijgen	53
6.10	Onvoldoende aandacht voor kinderopvang bij de gemeente	54
6.11	Samenvatting oorzaken en oplossingen	55
	Bijlage 1 – De wachtlijsten per gemeente	59

## 0 Samenvatting

Dit is een samenvatting van de zesde meting van de wachtlijsten in de kinderdagopvang (KDV) en buitenschoolse opvang (BSO). In voorgaande vijf metingen zijn de wachtlijstadministraties van een twintigtal organisaties geanalyseerd. Dit zesde onderzoek is grootschaliger aangezien nu de wachtlijstgegevens voor KDV en BSO van 600 organisaties in Nederland geanalyseerd. Deze organisaties beschikken over de helft (51%) van alle kindplaatsen in Nederland. De belangrijkste resultaten zijn samengevat in onderstaande tabellen.

### Wachtlijsten in de KDV gegroeid

De capaciteit in KDV is in 2010 gestegen met 22.400 kindplaatsen ten opzichte van 2009. Ondanks de stijging van het aanbod is de wachtlijstomvang voor KDV gestegen met 2700 kindplaatsen naar 16.200 in september 2010. De vraag naar KDV is van juni 2009 tot september 2010 dus harder gegroeid dan het aanbod aan kindplaatsen. De wachtlijstomvang is gelijk aan 7,1 procent van de totale capaciteit aan kindplaatsen.

*Tabel S1 – Wachtlijsten in KDV*

KDV	8-2007*	12-2007*	6-2008*	12-2008*	6-2009*	9-2010
Aantal kinderen op de wachtlijst	23.100	23.200	27.700	29.700	25.700	30.800
Aantal kinderen op de wachtlijst vertaald naar kindplaatsen	12.200	12.200	14.600	15.600	13.500	16.200
Capaciteit kindplaatsen	128.000	142.000	167.900	200.500	205.300	227.700
Wachtlijstomvang als percentage van de capaciteit (kindplaatsen / capaciteit)	9,5%	8,6%	8,7%	7,8%	6,6%	7,1%

\* Bron 8-2007 t/m 6-2009: Wachtlijsten en wachttijden in de kinderopvang en buitenschoolse opvang – 5<sup>e</sup> meting (Regioplan)

### Wachtlijsten in de BSO gedaald

Tabel S2 laat zien dat het aantal kinderen op de wachtlijsten van de BSO in 2010 gedaald is ten opzichte van voorgaande jaren. In september 2010 was de wachtlijstomvang 10.400 kindplaatsen in BSO. De krimpende wachtlijstomvang kan verklaard worden door de toename in de capaciteit. Het aantal beschikbare kindplaatsen in BSO is van juni 2009 tot september 2010 gestegen van 198.000 kindplaatsen naar 237.200. Het percentage wachtlijstomvang ten opzichte van de capaciteit is hierdoor gezakt van 6,1 procent naar 4,4 procent.

*Tabel S2 – Wachtlijsten in BSO*

BSO	8-2007*	12-2007*	6-2008*	12-2008*	6-2009*	9-2010
Aantal kinderen op de wachtlijst	20.200	22.000	21.500	21.300	22.900	19.800
Aantal kinderen op de wachtlijst vertaald naar kindplaatsen	10.600	11.600	11.300	11.200	12.100	10.400
Capaciteit kindplaatsen	95.800	112.400	154.800	170.200	198.000	237.200
Wachtlijstomvang als percentage van de capaciteit (kindplaatsen/ capaciteit)	11,1%	10,3%	7,3%	6,6%	6,1%	4,4%

\* Bron 8-2007 t/m 6-2009: Wachtlijsten en wachttijden in de kinderopvang en buitenschoolse opvang – 5<sup>e</sup> meting (Regioplan)

### 18 procent van de kinderen op de wachtlijst is wel al gedeeltelijk geplaatst

Bovengenoemde wachtlijsten zijn inclusief wensdagen. De wensdagen van de ouders niet meegerekend zijn de wachtlijsten voor KDV 13.300 en voor BSO 8.850 kindplaatsen. De overige kinderen op de nettowachtlijst zijn voor een of meerdere dagen geplaatst, maar nog niet op (alle) wensdagen.

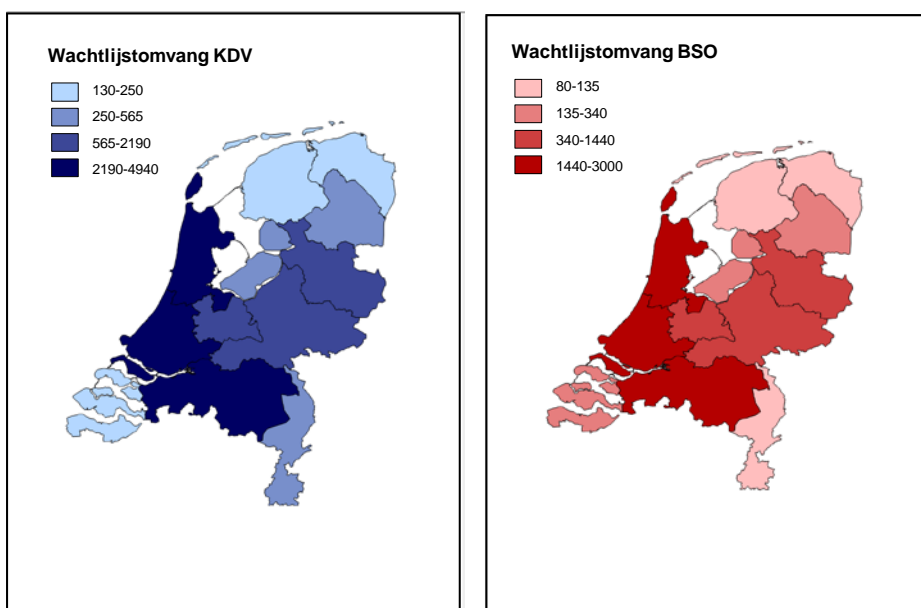
*Tabel S3 – Wachtlijstomvang exclusief wensdagen*

opvangsoort	wachtlijstomvang	waarvan niet geplaatst	waarvan (gedeeltelijk) geplaatst
KDV	16.200	82% 13.300	18% 2.900
BSO	10.400	82% 8.850	18% 1.850

### Wachtlijsten KDV en BSO regionaal bepaald

De wachtlijstomvang voor KDV en BSO is regionaal bepaald. De gemeenten in het oosten en noorden van Nederland hebben naar verhouding korte wachtlijsten. In het westen is de wachtlijstomvang het grootst. De mate van stedelijkheid is bepalend voor de omvang van de wachtlijst. In de sterk tot zeer sterk stedelijke gebieden is het percentage van de wachtlijstomvang ten opzichte van de totale capaciteit twee tot drie keer zo groot als in de minder stedelijke gebieden.

*Figuur S4 – Wachlijstomvang per provincie*



De problemen met wachtlijsten zijn dus niet overal even groot. Bijna de helft (49%) van de deelnemende 292 gemeenten heeft voor KDV zelfs helemaal geen kinderen op de wachtlijst. Bij BSO heeft 51 procent van de deelnemende 248 gemeenten voor BSO geen wachtlijst.

### **Wachttijd in de KDV neemt toe, maar in BSO neemt wachttijd af**

Kinderen die in de vijfde meting op de wachtlijst stonden en in de periode tussen juni 2009 en september 2010 een plek hebben gekregen op KDV, stonden gemiddeld 106 dagen op de wachtlijst. Dit hoge aantal dagen wordt voornamelijk veroorzaakt door 12 procent van de ouders die tussen de 1 en 2 jaar hebben gewacht totdat ze een plek kregen toegewezen. De wachttijd voor BSO is in dezelfde periode gedaald naar 76 dagen.

*Tabel S5 – Wachttijden voor KDV en BSO in dagen*

opvangsoort	8-2007*	12-2007*	6-2008*	12-2008*	6-2009*	9-2010
KDV	Onbekend	76	69	96	70	106
BSO	onbekend	79	89	78	85	76

\* bron: Wachtlijsten en wachttijden buitenschoolse opvang en dagopvang (5<sup>e</sup> meting). Regioplan

## Grootste oorzaak van wachtlijsten is de scheve verdeling van wensdagen

De directies van kinderopvangcentra ervaren meer en in sterkere mate problemen met de te krappe capaciteit van kinderopvanglocaties dan directies van basisscholen en gemeentelijke beleidsmedewerkers kinderopvang. De belangrijkste oorzaak die door alle betrokkenen wordt ervaren, is dat de ouders een voorkeur hebben voor specifieke dagen. Als belangrijkste oplossing daarvoor ziet men het creëren van meer capaciteit op de maandag, dinsdag en donderdag, het opzetten van integrale kindercentra en het invoeren van een vijf-dagen-gelijk-rooster.

Een ander probleem is het niet beschikbaar zijn van voldoende geschikte accommodaties (zowel bestaand als nieuwbouw). Genoemde oplossingen variëren van het versoepelen van regels, het versnellen van procedures en het beschikbaar stellen van meer gemeentelijke panden tot het hanteren van niet-commerciële huurprijzen daarvoor. Daarnaast ervaart een meerderheid van de betrokkenen de financiering van capaciteitsuitbreiding als lastig, zeker nu voor 2011 de kinderopvangtoeslagen verlaagd worden. De oplossingen hiervoor zitten in de richting van investering door brede scholen en huurprijzen. De gesignaleerde problemen zijn in goed en open overleg op gemeentelijk niveau op te lossen. Van de gemeenten wordt verwacht dat zij het initiatief nemen.



# 1 Inleiding

De sector kinderopvang heeft de afgelopen jaren grote veranderingen ondergaan. Van een gesubsidieerde welzijnssector heeft de sector zich ontwikkeld tot een branche waarin kinderopvangorganisaties met elkaar in concurrentie zijn op een markt waarin ouders vragers zijn van het product kinderopvang.

Metingen die in de afgelopen jaren zijn uitgevoerd naar de wachtlijsten in de kinderopvang lieten zien dat er in veel plaatsen wachtlijsten zijn. De wachtlijsten waren het grootst en de wachttijden het langst in grote gemeenten met meer dan 100.000 inwoners.

Vervoort (2010) heeft een inventarisatie gemaakt van oorzaken waarom kinderopvangorganisaties niet uitbreiden:

□ *Probleembewustzijn*: kinderopvang wordt niet als structurele voorziening gezien bij vinex- en wijkontwikkeling; bij het maken van bestemmingsplannen wordt kinderopvang vaak over het hoofd gezien; ondernemers kinderopvang ervaren het wijzigen van bestemmingsplannen als een langdurig en ondoorzichtig proces.

□ *Informatie*: er is behoefte aan gegevens over de ontwikkeling van de vraag naar kinderopvang; er zijn geen wachtlijstgegevens beschikbaar op landelijk niveau en op lokaal niveau is weinig inzicht in de actuele ontwikkelingen van de wachtlijsten binnen een wijk en/of gemeente; de beschikbare informatie voor starters op al bestaande websites blijkt slecht te vinden, versnipperd en voor een deel ontoegankelijk en onvoldoende te zijn.

□ *Samenwerking*: gemeenten hebben een vertragende in plaats van stimulerende rol bij de uitbreiding van kinderopvang en de samenwerking tussen kinderopvang en primair onderwijs; de gemeentelijke besluitvormingsprocessen worden als traag en onvoldoende transparant ervaren; negatieve beeldvorming over en weer bij kinderopvang en onderwijs bemoeilijkt de samenwerking.

□ *Huisvesting*: de speciale vraagmarkt in vinexwijken: ouders met kinderen hebben vanaf het begin van de bewoning van de wijken een extreme behoefte aan voorzieningen van primair onderwijs en kinderopvang; schoolbesturen willen vaak kortlopende huurcontracten afsluiten met de kinderopvang waardoor de kinderopvang niet investeren in de ruimten en wordt inhoudelijke samenwerking belemmerd; onderwijsruimten zijn 'van en voor' de school en niet of nauwelijks toegankelijk voor de kinderopvang; schooldirecteuren willen buitenschoolse opvang wel in hun school onderdak bieden, maar dan alleen voor hun eigen leerlingen en niet voor leerlingen van een andere school.

□ *Financiën*: gemeenten, schoolbesturen en woningbouwcorporaties rekenen vaak marktconforme (hoge) huren; schoolbesturen kunnen wettelijk niet investeren in kinderopvang,

zelfs als zij dit zouden willen; de huidige subsidieregeling voor combinatiebanen is niet toegankelijk voor kinderopvang.

Er is nog niet zoveel bekend over de samenwerking tussen de betrokken partijen bij de kinderopvang en de effecten van hun aanpak op de wachtlijsten en de wachttijden in de dagopvang en buitenschoolse opvang (Van der Grinten & Duin, 2009).

Het onderhavige onderzoek is de zesde meting naar de wachtlijsten in de kinderopvang. Het ministerie van OCW had bij deze meting de behoefte aan informatie op gemeenteniveau. Om dit te kunnen realiseren hebben we de onderzoeksaanpak gewijzigd. In voorgaande metingen zijn de administraties van een twintigtal grootste organisaties verzameld en geanalyseerd. Deze zesde meting hebben we echter alle organisaties in Nederland gevraagd om hun wachtlijstgegevens te leveren.

Het doel van dit onderzoek is niet alleen het verkrijgen van inzicht in de lengte van de wachtlijsten, maar ook wat de oorzaken van de wachtlijsten zijn en welke maatregelen getroffen dienen te worden om de wachtlijsten en wachttijden in te korten. Dat is de reden dat we gemeenteambtenaren kinderopvang, directies van kinderopvanginstellingen, directies van basisscholen en ouders als vragers van het product kinderopvang, verzocht hebben hun visie hierop te geven.

## 1.1 Leeswijzer

In het volgende hoofdstuk beschrijven we onderzoeksaanpak. Vervolgens, in hoofdstuk 3, presteren we de resultaten van de geanalyseerde wachtlijstadministraties. Hoofdstuk 4 beslaat de resultaten uit de ouderenquête en hoofdstuk 5 geeft de verzamelde informatie over gastouderopvang weer. We sluiten het rapport af met een hoofdstuk over de oorzaken van lange wachtlijsten en geven mogelijke oplossingen voor dit probleem. In de bijlage staat de wachtlijstomvang voor BSO en KDV per gemeente.

In bijlage I en op de website [www.hoelangisdewachtlijst.nl](http://www.hoelangisdewachtlijst.nl) kunt u ook per deelnemende gemeente de lengte van de wachtlijst bekijken. Op deze website geven we hier per gemeente uit de top-50 de meest voorkomende oorzaken van de wachtlijsten en stellen oplossingen voor die deze problemen weg kunnen nemen.

## 2 Onderzoeksvragen en werkwijze

### 2.1 Onderzoeksvragen

Het ministerie heeft de volgende vragen gesteld ten aanzien van de wachtlijsten in de kinderopvang:

1. Hoe lang zijn de wachtlijsten landelijk?
2. Hoe lang zijn de wachtlijsten per type gemeente?
3. Hoe lang zijn de wachtlijsten per gemeente?
4. Wat is de oorzaak van de wachtlijsten landelijk?
5. Wat is de oorzaak van wachtlijsten per type gemeente?
6. Wat is de oorzaak van de wachtlijsten in de steden waar de wachtlijsten het grootst zijn?
7. Welke maatregelen moeten landelijk worden genomen om de genoemde oorzaken te bestrijden?
8. Welke maatregelen moeten er per type gemeente worden genomen om de genoemde oorzaken te bestrijden?
9. Welke maatregelen moeten in de steden met de langste wachtlijsten worden genomen om de oorzaken te bestrijden?

### 2.2 Plan van aanpak

In dit onderzoek is net als bij voorgaande metingen nagegaan wat op een gegeven peildatum de omvang van de wachtlijsten is. De peildatum voor deze meting is 1 september 2010.

Het onderzoek kent 3 hoofdonderdelen:

- A. analyse van wachtlijstadministraties;
- B. telefonische enquête onder ouders;
- C. onderzoek naar problemen rond uitbreiding of start van een kinderopvangorganisatie en mogelijke oplossingen.

#### A. Analyse van wachtlijstadministraties

Om wachtlijstgegevens te kunnen verzamelen is toestemming nodig van de kinderopvangorganisaties om deze gegevens te gebruiken. Om deze toestemmingen te verzamelen hebben we het adressenbestand van de Monitor Kinderopvang 2009 opgevraagd bij het Netwerkbureau Kinderopvang. Door een fout in de zending van het Netwerkbureau Kinderopvang hebben we de organisaties aangeschreven uit het adressenbestand 2008. Hierdoor hebben we 430 organisaties uit het bestand 2009 niet aangeschreven. Via brieven, e-mails en belacties zijn de overige 1.583 kinderopvangorganisaties aangespoord om op [hoelangisdewachtlijst.nl](http://hoelangisdewachtlijst.nl) de hiervoor opgestelde toestemmingsverklaring te ondertekenen.

Evenals in voorgaande metingen hebben we wachtlijstadministraties van kinderopvangorganisaties die daarvoor toestemming hebben gegeven, gedownload via het managementinformatiesysteem Cockpit van Pelosa Network Engineering BV. Pelosa is de ontwikkelaar van de Cockpit-module. Daarnaast heeft Pelosa een internetportaal ontwikkeld waarin kinderopvangorganisaties met bekende softwarepakketten zoals HHBrainWare, Dicon, Tecsoft en GAC met een paar eenvoudige handelingen de wachtlijstadministratie naar Pelosa konden verzenden. De kinderopvangorganisaties met andere softwarepakketten kregen een invulblad in Excel voor de aanlevering van gegevens van kinderen op hun wachtlijst.

Na het geven van toestemming nam Pelosa Network Engineering contact met de organisatie op om de wachtlijstadministratie te kunnen verzamelen. Uit de administratie werd de volgende informatie gehaald<sup>1</sup>:

#### Identificatie kind

- Naam
- Geboortedatum
- Postcode
- Huisnummer
- Plaatsnaam
- Telefoonnummer van ouder

#### Identificatie kinderopvangorganisatie

- Naam kinderopvanglocatie
- Postcode kinderopvanglocatie

#### Wachtijdpeiling

- Wensdatum
- Wensdagen
- Plaatsingsdatum
- Plaatsingsdagen
- Soort opvang: KDV, BSO of anders

Alle ontvangen administratiegegevens zijn door Pelosa verwerkt tot één brutowachtlijstbestand. De records uit het bestand zijn ontdubbeld (kinderen die meer dan één keer op de wachtlijst staan), geschoond (kinderen zijn bijvoorbeeld te oud voor KDV) of verwijderd omdat de wensdatum nog niet is verstreken. Deze acties leveren een nettowachtlijstbestand op waarmee we onderzoeksvragen 1, 2 en 3 beantwoorden.

---

<sup>1</sup> Als een organisatie bezwaar maakte tegen het verwerken van persoonlijke informatie hebben ze alleen naam kind geleverd.

## **B. Telefonische enquête onder ouders**

Net als in voorgaande metingen hebben we ouders met kinderen op de nettowachtlIJst gebeld voor een telefonische enquête. We hebben alle deelnemende organisaties gevraagd of we enkele ouders uit hun nettowachtlIJst mochten benaderen voor deze enquête. Als de organisatie toestemming verleende zijn de ouders random geselecteerd. De telefonische enquête onder ouders dient drie doelen. Ten eerste leert het verleden dat de nettowachtlIJst nog vervuild is door kinderen die inmiddels wel geplaatst zijn, maar nog steeds op de nettowachtlIJst staan. Door na te vragen of de gegevens op de wachtlIJst nog correct zijn, kunnen we een correctiefactor voor de landelijke nettowachtlIJstgegevens bepalen.

Ten tweede is er bij de ouders waarbij het kind onterecht op de wachtlIJst staat, gevraagd naar de wachttijd tussen de wensdatum en de plaatsingsdatum, aangezien deze informatie slechts bij benadering uit de wachtlIJstadministratie te halen is.

Als derde doel is informatie verzameld over gastouderopvang. Er is navraag gedaan over de mate waarin de ouders gastouderopvang hebben overwogen, of en zo ja, hoe ze gezocht hebben naar gastouderopvang.

## **C. Onderzoek naar problemen rond uitbreiding of start van een kinderopvangorganisatie en mogelijke oplossingen**

Voor de inventarisatie naar onderzoek naar oorzaken en oplossingen hebben we schooldirecties, directies van kinderopvangorganisaties en ambtenaren kinderopvang een vragenlijst voorgelegd. In de vragenlijst kon de respondent aangeven welke problemen in de gemeente voorkwamen of nog steeds voorkomen. Vervolgens hebben we ze gevraagd om aan te geven welke oplossingen bij kunnen dragen aan het oplossen van dat probleem. De gegevens uit deze vragenlijst hebben we gebruikt om antwoord te geven op onderzoeksvragen 6 tot en met 9.



### 3 Methodische verantwoording

#### 3.1 Respons levering wachtlijstadministraties

De Monitor Kinderopvang 2009 dient als bestand voor het bepalen van het aantal kinderopvangorganisaties. Dit bestand telt 2.013 organisaties die KDV en/of BSO aanbieden. Deze Monitor baseert de capaciteit per locatie op basis van de gegevens op gemeentelijke websites. Deze informatie is echter vaak verouderd. De totale capaciteit in Nederland hebben we om deze reden, net als bij voorgaande metingen, gebaseerd op de groei in het aantal kinderopvangtoeslagen tussen januari 2007 en september 2010. Met deze groei in toeslagen hebben we de landelijke capaciteit van januari 2007<sup>2</sup> opgehoogd tot de landelijke capaciteit 2010. KDV telt in september 2010 227.700 kindplaatsen en BSO 237.200 kindplaatsen.

Om de omvang van de wachtlijsten bij deelnemende organisaties te kunnen extrapoleren moeten we ook de capaciteit per organisatie bepalen. We hebben per organisatie de capaciteit van de Monitor Kinderopvang 2009 opgehoogd tot nationaal niveau.

In totaal hebben 600 organisaties hun wachtlijstadministratie geleverd. Zoals in Tabel 1 is te zien hebben we hier qua capaciteit de helft (51%) van de KDV en BSO-kindplaatsen van de Monitor Kinderopvang 2009 in beeld gebracht (zie tabel 3.1). Deze monitor is gebaseerd de stand van zaken op 31 december 2009. Om de gevonden resultaten te vergelijken met de capaciteit uit de Monitor hebben we deze laatste opgehoogd naar 1 september 2010. We gebruiken voor deze ophoging het groeipercentage van 2008 naar 2009 en corrigeren voor het aantal maanden. De capaciteit in de kinderopvang is op 1 september 2010 176.500 kindplaatsen voor KDV en 209.700 kindplaatsen voor BSO. We zullen bij de overige resultaten de capaciteit op 1 september 2010 tonen.

*Tabel 3.1 – Respons levering wachtlijstadministratie (bruto)*

bron	KDV			BSO		
	Capaciteit deelnemende organisaties	Totale capaciteit	% bereikt	Capaciteit deelnemende organisaties	Totale capaciteit	% bereikt
kindplaatsen	115.216	227.700	50.6%	121.920	237.200	51.4%

Een deel van de organisaties hebben we niet benaderd door een fout in de levering van het adressenbestand. De overige 1.583 organisaties hebben we via een brief en vervolgens telefonisch benaderd. We waren afhankelijk van de bereidheid van de instellingen om deel te nemen. Veel organisaties gaven bij telefonische navraag aan dat ze niet mee wilden werken aan dit onderzoek. Veelal was het vrijgeven van de persoonsinformatie van hun klanten

2 Zie M.Genneke en M. Paulussen-Hogenboom, 2007. Basisgegevens Kinderopvang.

het probleem. Andere organisaties gaven aan dat ze door hun monopoliepositie in een gemeente geen bedrijfsgegevens openbaar wilden maken. Een kindercentrum dat als enige binnen een gemeente opereert en een wachtlijst heeft zou volgens hen concurrerende organisaties aan kunnen trekken. Hierdoor kunnen we niet voor alle gemeenten een uitspraak doen.

### 3.2 Representativiteit van deelnemende organisaties

#### *Spreiding over landsdelen*

Wat betreft de spreiding van de deelnemende organisaties over de verschillende landsdelen is er, gelet op de capaciteit van de KDV en BSO, een oververtegenwoordiging van instellingen in Noord-Nederland. In dit landsdeel hebben we gegevens verzameld van organisaties die daar tezamen over 61% van de capaciteit beschikken (zie tabel 3.2 en tabel 3.3).

*Tabel 3.2 – Capaciteit van de organisaties – KDV, per landsdeel*

1.752 organisaties	deelnemend		overig		Totaal
<b>Nederland</b>	<b>115.766</b>	<b>51%</b>	<b>111.934</b>	<b>49%</b>	<b>227.700</b>
Noord	10.958	61%	7.006	39%	17.964
Oost	22.142	48%	23.988	52%	46.130
West	60.230	50%	60.230	50%	120.460
Zuid	22.436	52%	20.710	48%	43.146

*Tabel 3.3 – Capaciteit van de organisaties – BSO, per landsdeel*

1.752 organisaties	deelnemend		overig		Totaal
<b>Nederland</b>	<b>120.596</b>	<b>51%</b>	<b>116.604</b>	<b>49%</b>	<b>237.200</b>
Noord	11.415	61%	7.298	39%	18.713
Oost	23.066	48%	24.988	52%	48.055
West	62.743	50%	62.743	50%	125.486
Zuid	23.372	52%	21.574	48%	44.946

#### *Capaciteit van de organisatie*

De deelnemende organisaties en overige organisaties verschillen weinig wat betreft het gemiddeld aantal kindplaatsen per locatie (zie tabel 3.4). Bij zowel de deelnemende en overige organisaties hebben locaties gemiddeld 34 kindplaatsen voor KDV. Voor BSO zijn de locaties bij deelnemende organisaties iets groter. Dit verschil is echter niet groot genoeg om tot significante afwijkingen in de landelijke resultaten te leiden.



*Tabel 3.4 – Gemiddeld aantal kindplaatsen per locatie*

2.013 organisaties	deelnemend	overig
KDV	34	34
BSO	30	32

*Aantal locaties van de organisatie*

We hebben ook gekeken naar de verdeling van het aantal locaties bij deelnemende en overige organisaties. Die verdeling blijkt scheef te zijn: de deelnemende organisaties hebben gemiddeld meer locaties dan de overige organisaties (deelnemende organisaties: 7 versus niet-deelnemende organisaties: 3).

Dit heeft consequenties voor de interpretatie van de onderzoeksgegevens gezien de relatie tussen het aantal locaties en de aanwezigheid van een wachtlijst. Organisaties met veel locaties hebben namelijk vaker een wachtlijst dan organisaties met weinig locaties. Een lineaire extrapolatie van de gevonden resultaten naar een landelijk gemiddelde zou daardoor voor een forse overschatting van de wachtlijsten zorgen. Uit de aangeleverde administraties blijkt bijvoorbeeld dat 85 procent van de organisaties met 1 of 2 locaties geen wachtlijsten heeft. Van de 1.413 organisaties die niet hebben deelgenomen, en waarvan dus geen gegevens over de wachtlijst bekend zijn, heeft de ruime meerderheid (1.013 organisaties) 1 of 2 locaties. Op basis van de resultaten gaan we ervan uit dat 876 (85% van 1.013) van de niet-deelnemende organisaties geen wachtlijst hebben. Deze aanname hebben we verwerkt in de resultaten in hoofdstuk 4. Aangezien we uitspraken doen op basis de oorspronkelijke 600 organisaties plus de 876 niet-deelnemende organisaties hanteren we een percentage van de capaciteit bereikt van 65 procent voor KDV en 58% voor BSO (zie tabel 3.5).

*Tabel 3.5 – Respons levering wachtlijstadministratie met correctie voor kleine organisaties*

bron	KDV			BSO		
	capaciteit deelnemende organisaties	totale capaciteit	% bereikt	capaciteit deelnemende organisaties	totale capaciteit	% bereikt
deelnemende organisaties	115.216	227.700	50.6%	121.920	237.200	51.4%
correctie voor kleine organisaties	148.600	227.700	65%	138.200	237.200	58%

### 3.3 Omvang van de bruto wachtlijsten

Niet alle kinderen die voorkomen in de administraties moeten worden gerekend tot de wachtlijst. Vooral in gebieden met lange wachtlijsten schrijven ouders hun kind bij meerdere organisaties in. Vervuiling van de administraties ontstaat ook doordat de kinderopvang-

organisaties niet altijd kinderen verwijderen terwijl ze logischerwijs kunnen weten dat er bij de ouders geen vraag meer is naar opvang of dat de wensdatum van de ouders nog niet is gepasseerd op de peildatum. In de geleverde wachtlijstadministraties (brutowachtlijst) komen in totaal 153.056 kinderen voor, waarvan er 43.994 (29%) kinderen terecht op de wachtlijst (nettowachtlijst) staan. In tabel 3.6 is te zien dat bij de helft van de kinderen op de brutowachtlijst de wensdatum nog niet verstreken is op de peildatum.

*Tabel 3.6 – Redenen voor opgeschonen bruto wachtlijstbestand*

Reden opgeschoond	aantal kinderen	percentage kinderen
Wensdatum is nog niet verstreken	72.676	50%
Kind komt al voor in het bestand	26.474	18%
Kind staat langer dan 1,5 jaar op de wachtlijst	12.254	8%
Kind is al geplaatst bij een andere organisatie	14.142	10%
Kind is binnen 2 maanden geplaatst	5.795	4%
Kind staat niet op de wachtlijst voor KDV of BSO	7.086	5%
Kind staat op de wachtlijst voor KDV en is ouder dan 4 jaar	3.769	3%
Kind staat op de wachtlijst voor BSO en leeftijd is niet tussen 4 – 12 jaar	30.959	21%
<b>Totaal opgeschoond (1 of meerdere redenen)</b>	<b>109.062</b>	<b>71%</b>
<b>Nettowachtlijst</b>	<b>43.994</b>	<b>29%</b>
<b>Brutowachtlijst</b>	<b>153.056</b>	<b>100%</b>

### 3.4 Van netto wachtlijst naar wachtlijstomvang

Bij de 600 kinderopvangorganisaties die wachtlijstadministraties hebben geleverd staan er 43.994 kinderen op de wachtlijst. Daarvan wachten 26.471 (60,2%) kinderen op een plaats voor KDV en 17.523 (39,8%) kinderen op een plaats voor BSO. Om van het aantal kinderen de wachtlijstomvang te berekenen nemen we drie stappen. Met behulp van het capaciteitspercentage kunnen we de gevonden resultaten extrapoleren naar regionaal en landelijk niveau.

Door de resultaten van de wachtlijstadministraties te extrapoleren naar landelijk niveau concluderen we dat in KDV een tekort is van 16.100 kindplaatsen en in BSO een tekort van 10.400 kindplaatsen.

### *Stap 1: Van kinderen naar kindplaatsen*

Hiervoor geldt dat het aantal kinderen op de nettowachlijsten van de geleverde bestanden eerst wordt omgezet naar het aantal kindplaatsen. Het aantal kinderen op een wachtlijst is namelijk niet gelijk aan het tekort aan kindplaatsen. Kinderen bezetten over het algemeen een paar dagen per week een kindplaats en deze plaats kan dus gedeeld worden met andere kinderen. We gaan ervan uit dat het aantal kinderen per kindplaats in 2010 gelijk is gebleven met voorgaande metingen en 1 kindplaats door 1,9 kind wordt bezet<sup>3</sup>.

### *Stap 2: Correctiepercentage volgens ouders*

In eerdere onderzoeken naar wachtlijsten is al gebleken dat ook de nettowachtlijst vervuild is met kinderen die eigenlijk niet op de wachtlijst 'horen'. We hebben aan de deelnemende organisaties toestemming gevraagd om ouders te selecteren uit hun nettowachtlijst. Uiteindelijk hebben 42 organisaties met een wachtlijst daarmee ingestemd. We hebben 524 ouders gebeld voor het interview, waarvan 460 ouders bereid waren om deel te nemen aan het onderzoek. Bij 58 procent van hen stond hun kind op de wachtlijst voor KDV en de overige 42 procent voor BSO.

We zijn het interview gestart met de vraag of hun kind inderdaad op 1 september 2010 op de wachtlijst stond voor kinderopvang. De mate waarin de kinderen terecht op de wachtlijst staan blijkt afhankelijk te zijn van het soort opvang. Voor KDV staat 76 procent van de kinderen terecht op de wachtlijst, tegenover 66 procent van de kinderen die wachten op BSO.

*Tabel 3.7 – Percentage kinderen dat correct op de nettowachtlijst staat*

	KDV	BSO
Terecht op de wachtlijst	76%	66%
Onterecht op de wachtlijst	24%	34%

Er zijn verschillende redenen waarom een kind onterecht op de wachtlijst kan staan. De meest voorkomende reden (77%) is dat het kind inmiddels al is geplaatst. Meestal bij de betreffende organisaties, maar in andere gevallen bij andere organisaties of een gastouderbureau.

3 B&A Consulting 2006. *Wachtlijsten Kinderopvang. Rapportage stand van zaken per 1 augustus 2006*. Den Haag: B&A Consulting bv.

*Tabel 3.8 – Reden dat een kind onterecht op de wachtlijst staat*

redenen dat een kind onterecht op de wachtlijst staat	N	%
Kind is bij de betreffende organisatie geplaatst	67	52%
Kind is bij een andere organisatie geplaatst	30	23%
Ouders weten niets van wachtlijst	13	10%
Ouders zijn gestopt met werk / hebben nog geen werk	6	5%
Kind is geplaatst bij gastouderopvang	3	2%
Inschrijving was voorzorg en opvang blijkt niet nodig	3	2%
Ouders hebben informele opvang gevonden	2	2%
Ouders hebben werktijden aangepast	0	0%
Ouders zijn gestopt met opleiding/cursus	0	0%
Anders	5	4%
<b>totaal</b>	<b>129</b>	<b>100%</b>

Dat de administratie van kinderopvangorganisaties blijkbaar achterloopt op de werkelijkheid is niet verwonderlijk gezien het feit dat ouders hun kind gemiddeld bij 3,7 organisaties voor KDV op de wachtlijst zetten en gemiddeld bij 2,2 organisaties voor BSO. Vier ouders hebben hun kind zelfs bij 10 organisaties op de wachtlijst staan.

De percentages kinderen die correct op de wachtlijst staan, hebben we in overige berekeningen betrokken.

### *Stap 3: Extrapolatie wachtlijstomvang*

Door de landelijke capaciteit aan kindplaatsen te delen door de capaciteit van de deelnemende organisaties weten we het percentage bereik (KDV: 65% en BSO: 58%). Door de wachtlijstomvang te delen door het aandeel capaciteit dat heeft deelgenomen kunnen we uitspraken doen op landelijk en regionaal niveau.

## **3.5 Oorzaken en oplossingen bij wachtlijstproblematiek**

In oktober 2010 zijn via een e-mail in totaal 326 directies van kinderopvanginstellingen en 6.000 directies van basisscholen benaderd met het verzoek voor deelname aan het onderzoek. Uiteindelijk hebben 254 directies van kinderopvanginstellingen en 1.261 schoolleiders een internetvragenlijst ingevuld. Aangezien we geen e-mailadressen van gemeenteambtenaren kinderopvang hadden, is in een brief aan 430 gemeenten gevraagd of een medewerker belast met kinderopvang, bereid was om deel te nemen aan het onderzoek. 87 Gemeenteambtenaren hebben op dit verzoek gereageerd.

De respondenten zijn afkomstig van 391 gemeenten, met gemiddeld 4 respondenten per gemeente. Van 106 gemeenten hebben vijf of meer respondenten de vragenlijst ingevuld. Van gemeenten Amsterdam en Rotterdam hebben we zelfs 47 ingevulde vragenlijsten teruggekregen. Uit tabel 3.9 blijkt dat er een duidelijke oververtegenwoordiging is van res-

pondenten in West-Nederland en een ondervertegenwoordiging van respondenten in Noord-Nederland. Deels daarmee samenhangend is er een oververtegenwoordiging van directies kinderopvang in (zeer) sterk stedelijk gemeenten. De verdeling van respondenten tussen landsdelen en stedelijkheid komt overeen met de landelijke verdeling van kinderopvangorganisaties. Het totaalbeeld uit deze vragenlijst is hierdoor geschikt om te kunnen generaliseren naar een landelijk beeld. Opvallend is een oververtegenwoordiging van gemeenteambtenaren kinderopvang in niet- / matig stedelijke gebieden.

*Tabel 3.9 – Respons, naar landsdelen en naar functie (in %)*

	directies kinderopvangcentra (n=254)	directies basisscholen (n=1.261)	gemeenteambtenaren kinderopvang (n=87)	totaal (1.602)
Noord-Nederland	11	13	10	13
Oost-Nederland	20	23	22	22
West-Nederland	51	43	46	44
Zuid-Nederland	18	22	22	21
Nederland	100	100	100	100

*Tabel 3.10 – Respons, naar typen gemeenten en naar functie (in %)*

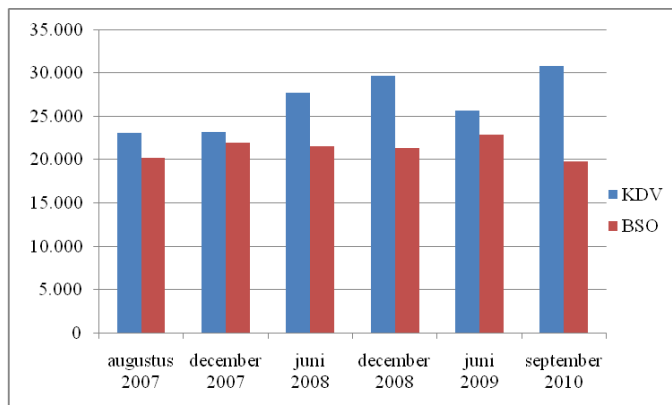
	directies kinderopvangcentra (n=254)	directies basisscholen (n=1.261)	gemeenteambtenaren kinderopvang (n=87)	totaal (1.602)
Niet/matig stedelijk	26	35	40	35
Weinig stedelijk	27	29	35	29
(Zeer) sterk stedelijk	47	36	25	36
Nederland	100	100	100	100



## 4 Resultaten wachtlijstomvang

Er staan 30.800 kinderen voor KDV op de wachtlijst (zie figuur 4.1). Het aantal kinderen dat wacht op een plek in de BSO, is gedaald tot ongeveer het niveau van augustus 2007 (19.800 kinderen).

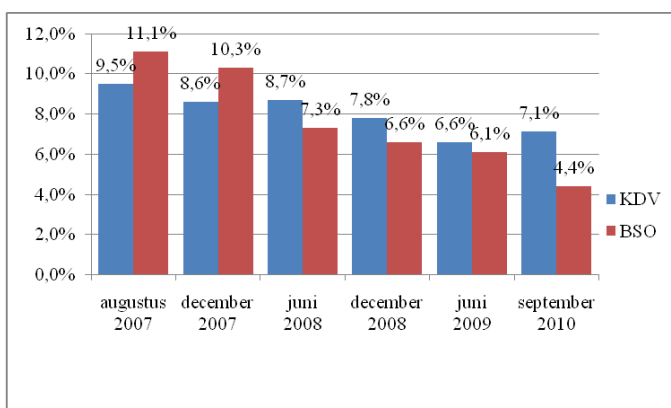
*Figuur 4.1 – Aantal kinderen in Nederland op de wachtlijsten voor KDV en BSO*



De wachtlijstomvang is in de KDV gestegen van 13.500 in juni 2009 naar 16.200 in september 2010. Het totaal aantal kindplaatsen is in dezelfde periode gestegen van 203.500 naar 227.700. Bij KDV omvat de landelijke wachtlijst in 2010 7,1 procent van de totale capaciteit (zie figuur 4.2). De vraag is naar KDV dus sterker gestegen dan het totaal aantal kindplaatsen. Het percentage wachtlijst is ten opzichte van de capaciteit tussen juni 2009 en september 2010 gestegen van 6,6 naar 7,1 procent.

Binnen de BSO is de wachtlijst van juni 2009 naar september 2010 juist gedaald met 1.700 kindplaatsen naar 10.400 kindplaatsen (zie figuur 4.1). Deze daling wordt wellicht veroorzaakt door de enorme groei in capaciteit binnen deze sector (zie tabel S2). Het totaal aantal kindplaatsen is in deze periode namelijk gestegen van 198.000 naar 237.200 kindplaatsen. Het percentage wachtlijstomvang ten opzichte van de capaciteit is hierdoor gezakt van 6,1 procent naar 4,4 procent (zie figuur 4.2).

*Figuur 4.2 – Wachtlijsten uitgedrukt als percentage van de capaciteit*



#### 4.1 Wachtlijstomvang, gedeeltelijk geplaatst - landelijk

De wachtlijst kunnen we opsplitsen in kinderen die nog niet zijn geplaatst en kinderen die wel al zijn geplaatst maar niet op (alle) wensdagen. Hierbij moeten we wel de kanttekening plaatsen dat we dit alleen bij benadering kunnen bepalen. Uit ervaring weten we dat zogenoemde wisseldagen (dagen waarop een kind is geplaatst, buiten de wensdagen) niet altijd in het bronsysteem worden bijgehouden maar op de vestigingen zelf. In dat geval zijn kinderen dus wel al gedeeltelijk geplaatst, maar is dit niet zichtbaar in de geleverde administratie. Het percentage kinderen op de nettowachtlijst die nog nergens zijn geplaatst, is dus naar alle waarschijnlijkheid in de praktijk lager dan wat we nu kunnen achterhalen. Bij zowel KDV als BSO is het merendeel (82%) van de kinderen op de nettowachtlijst nog op geen enkele dag geplaatst (zie tabel 4.3). De wensdagen van de ouders niet meegerekend zijn de wachtlijsten voor KDV 13.300 en voor BSO 8.850 kindplaatsen. De overige kinderen op de nettowachtlijst zijn voor een of meerdere dagen geplaatst, maar nog niet op (alle) wensdagen.

*Tabel 4.3 – Wachtlijstomvang gedeeltelijk geplaatst*

opvangsoort	wachtlijstomvang	waarvan niet geplaatst	waarvan gedeeltelijk geplaatst
KDV	16.200	82%	13.300
BSO	10.400	82%	8.850

#### 4.2 Wachtlijsten naar regio

##### *Spreiding naar landsdeel*

In Noord- en Oost-Nederland zijn de problemen beperkt. In Noord-Nederland bedraagt de wachtlijst slechts 850 kindplaatsen. De wachtlijst is in Oost-Nederland 4 procent van de totale capaciteit in deze regio (zie tabel 4.4). Bij KDV zouden organisaties, net als bij de



vorige meting, het meest moeten uitbreiden in West-Nederland om aan de huidige vraag te voldoen.

*Tabel 4.4 – Wachlijst en capaciteit per landsdeel - KDV*

	wachlijstomvang kindplaatsen	capaciteit	% wachlijstomvang - capaciteit
<b>Nederland</b>	<b>16.200</b>	<b>227.700</b>	<b>7%</b>
Noord	850	18.100	5%
Oost	1.800	46.150	4%
West	10.300	120.300	9%
Zuid	3.250	43.150	8%

Voor BSO is de wachlijstomvang in West-Nederland 6.750 kindplaatsen. Dit is 5 procent van de capaciteit in dit landsdeel (zie tabel 4.5). Het noorden heeft voor BSO net als bij KDV een geringe wachlijstomvang met 450 kindplaatsen.

*Tabel 4.5 – Wachlijst en capaciteit per landsdeel - BSO*

	wachlijstomvang kindplaatsen	capaciteit	% wachlijstomvang - capaciteit
<b>Nederland</b>	<b>10.400</b>	<b>237.200</b>	<b>4%</b>
Noord	450	19.650	2%
Oost	1.300	46.350	3%
West	6.750	124.400	5%
Zuid	1.900	46.800	4%

#### *Spreiding naar provincie*

We zagen dat het noorden van Nederland de kortste wachlijst heeft. Binnen het noordelijke landsdeel onderscheidt voor KDV provincie Drenthe zich echter van de provincies Friesland en Groningen. De verhouding wachlijstomvang ten opzichte van de capaciteit is in Drenthe zelfs hoger dan het landelijk gemiddelde. Bij de westelijke provincies zijn de wachlijstomvang in de provincie Zeeland juist beduidend lager dan de overige provincies Noord-Holland, Zuid-Holland en Utrecht (zie tabel 4.6).

*Tabel 4.6 – Wachlijst en capaciteit per provincie – KDV*

	wachlijstomvang kindplaatsen	capaciteit	% wachlijstomvang - capaciteit
<b>Nederland</b>	<b>16.200</b>	<b>227.700</b>	<b>7%</b>
Groningen	170	6.790	3%
Friesland	210	5.910	4%
Drenthe	430	5.270	8%
Overijssel	700	15.040	5%
Gelderland	790	23.710	3%
Utrecht	1.320	19.700	7%
Noord-Holland	3.780	44.730	8%
Zuid-Holland	4.940	51.960	10%
Zeeland	130	4.070	3%
Noord-Brabant	3.060	32.720	9%
Limburg	380	10.420	4%
Flevoland	290	7.370	4%

Bij BSO zijn de verschillen tussen de noordelijk provincies Drenthe, Friesland en Groningen kleiner dan bij KDV, hoewel Drenthe ook hier de grootste wachlijstomvang heeft. In de westelijke provincies geldt ook hier dat de provincie Zeeland zich juist onderscheidt van de rest met een kleine wachlijstomvang.

*Tabel 4.7 – Wachlijst en capaciteit per provincie – BSO*

	wachlijstomvang kindplaatsen	capaciteit	% wachlijstomvang - capaciteit
<b>Nederland</b>	<b>10.400</b>	<b>237.200</b>	<b>4%</b>
Groningen	80	6.820	1%
Friesland	120	6.000	2%
Drenthe	240	6.710	4%
Overijssel	440	12.670	3%
Gelderland	620	24.920	2%
Utrecht	920	20.200	5%
Noord-Holland	2.520	42.100	6%
Zuid-Holland	3.000	56.980	5%
Zeeland	150	5.170	3%
Noord-Brabant	1.960	36.180	5%
Limburg	120	10.680	1%
Flevoland	230	8.770	3%

### *Spreiding naar GGD-regio*

We hebben ook gekeken naar de spreiding van de wachtlijsten over de 29 GGD-regio's. Bij KDV zijn de wachtlijsten het hoogst in GGD-regio Amsterdam (2.480 kindplaatsen) en GGD-Rotterdam-Rijnmond (2.470 kindplaatsen). Terwijl we binnen de GGD-regio Noordwest-Veluwe 40 procent van de capaciteit hebben bereikt, staat er niemand op de wachtlijst.

*Tabel 4.8 – Wachtlijsten en capaciteit per GGD-regio – KDV*

	wachtlijstomvang kindplaatsen	capaciteit	% wachtlijstomvang - capaciteit
<b>Nederland</b>	16.200	<b>227.700</b>	<b>7%</b>
Amsterdam	2.480	20.780	12%
Brabant-Zuidoost	440	10.510	4%
Den Haag	750	9.660	8%
Drenthe	430	5.260	8%
Flevoland	290	7.360	4%
Fryslân	220	5.950	4%
Gelre-IJssel	200	8.260	2%
Gooi en Vechtstreek	240	4.130	6%
Hart voor Brabant	1.550	13.750	11%
Hollands Midden	920	9.830	9%
Hollands Noorden	530	7.170	7%
Kennemerland	350	9.220	4%
Midden Nederland	900	12.770	7%
Noord- en Midden Limburg	280	5.420	5%
Noordwest-Veluwe	0	1.220	0%
Regio IJssel-Vecht	330	5.580	6%
Regio Nijmegen	170	4.880	3%
Regio Twente	380	8.280	5%
Rivierenland	180	2.190	8%
Rotterdam-Rijnmond	2.470	17.940	14%
Utrecht	550	6.890	8%
West-Brabant	890	8.490	10%
Zaanstreek-Waterland	90	3.330	3%
Zeeland	140	4.130	3%
Zuid Limburg	100	4.870	2%
Zuid-Holland West	700	9.780	7%
Zuid-Holland Zuid	240	4.650	5%
Hulpverlening Gelderland Midden	190	8.490	2%
Hulpverleningsdienst Groningen	190	6.910	3%

Voor BSO zijn er vijf regio's waar we minder dan 40 procent van de capaciteit hebben bereikt met het onderzoek. Aangezien we door de geringe deelname in deze regio's geen betrouwbare uitspraken kunnen doen, hebben we voor deze regio's geen wachtlijstomvang gepubliceerd (zie tabel 4.9). Net als bij KDV zijn de wachtlijsten voor BSO het hoogst in GGD-regio Amsterdam (1.210 kindplaatsen) en GGD-regio Rotterdam-Rijnmond (940 kindplaatsen). In GGD-regio's Utrecht en Gooi en Vechtstreek is de wachtlijstomvang in verhouding met de totale capaciteit het grootst. In beide regio's is de wachtlijstomvang 10 procent van de totale capaciteit.

*Tabel 4.9 – Wachtlijsten en capaciteit per GGD-regio – BSO*

	wachtlijstomvang kindplaatsen	capaciteit	% wachtlijstomvang - capaciteit
<b>Nederland</b>	<b>10.400</b>	<b>209.700</b>	<b>4%</b>
Amsterdam	1.210	15.870	8%
Brabant-Zuidoost	-	11.940	-
Den Haag	560	8.470	7%
Drenthe	240	6.700	4%
Flevoland	240	8.750	3%
Fryslân	120	6.040	2%
Gelre-IJssel	50	9.180	1%
Gooi en Vechtstreek	380	3.830	10%
Hart voor Brabant	860	13.860	6%
Hollands Midden	760	11.530	7%
Hollands Noorden	320	8.220	4%
Kennemerland	470	9.900	5%
Midden Nederland	-	14.640	-
Noord- en Midden Limburg	80	5.010	2%
Noordwest-Veluwe	-	1.070	-
Regio IJssel-Vecht	170	5.330	3%
Regio Nijmegen	-	4.780	-
Regio Twente	290	6.380	5%
Rivierenland	190	2.530	8%
Rotterdam-Rijnmond	940	20.530	5%
Utrecht	550	5.520	10%
West-Brabant	650	10.360	6%
Zaanstreek-Waterland	60	4.210	1%
Zeeland	150	5.220	3%
Zuid Limburg	40	5.520	1%
Zuid-Holland West	430	10.220	4%
Zuid-Holland Zuid	-	6.240	-
Hulpverlening Gelderland Midden	190	8.470	2%
Hulpverleningsdienst Groningen	100	6.900	1%

### *Spreiding naar stedelijkheid*

De mate van stedelijkheid (indeling naar gemiddelde omgevingsadressendichtheid)<sup>4</sup> blijkt bepalend voor de omvang van de wachtlijst. In de sterk tot zeer sterk stedelijke gebieden is het percentage van de wachtlijstomvang ten opzichte van de totale capaciteit twee tot drie keer zo groot als in de minder stedelijke gebieden (zie tabel 4.10). De totale wachtlijstomvang in KDV in niet-stedelijke gemeenten is 550 kindplaatsen tegenover 6.300 kindplaatsen in de zeer sterk stedelijke gemeenten.

*Tabel 4.10 – Wachtlijsten capaciteit per mate van stedelijkheid – KDV*

	wachtlijstomvang kindplaatsen	capaciteit	% wachtlijstomvang - capaciteit
<b>Nederland</b>	<b>16.200</b>	<b>227.700</b>	<b>7%</b>
Niet-stedelijk	550	15.650	4%
Weinig stedelijk	1.450	37.350	4%
Matig stedelijk	1.650	44.150	4%
Sterk stedelijk	6.250	67.900	9%
Zeer sterk stedelijk	6.300	62.650	10%

Het verschil in wachtlijstomvang tussen niet-stedelijke en zeer stedelijke gemeenten is ook bij BSO duidelijk zichtbaar (zie tabel 4.11). De totale wachtlijstomvang in niet-stedelijke gemeenten is 400 kindplaatsen. De wachtlijstomvang in stedelijke gemeenten is 10 keer zo groot met een wachtlijstomvang van 4.550 kindplaatsen.

*Tabel 4.11 – Wachtlijsten capaciteit per mate van stedelijkheid – BSO*

	wachtlijstomvang kindplaatsen	capaciteit	% wachtlijstomvang - capaciteit
<b>Nederland</b>	<b>10.400</b>	<b>237.200</b>	<b>4%</b>
Niet-stedelijk	400	19.450	2%
Weinig stedelijk	800	42.800	2%
Matig stedelijk	1.450	48.450	3%
Sterk stedelijk	4.550	72.400	6%
Zeer sterk stedelijk	3.200	54.100	6%

### *Spreiding naar omvang van gemeente*

De omvang van de gemeente staat in nauwe relatie tot de mate van stedelijkheid. De kleine tot middelkleine gemeenten (tot 50.000 inwoners) zijn voornamelijk niet- of weinig stedelijke gemeenten. De grote gemeenten (meer dan 100.000 inwoners) zijn bijna allemaal sterk tot zeer sterk stedelijke gemeenten. Het is om deze reden ook niet verrassend dat bij zowel

4 Hierbij wordt aangesloten bij de indeling gehanteerd door CBS

KDV als BSO de verhouding wachtlijstomvang – capaciteit bij de kleine gemeenten veel lager is dan bij de zeer grote gemeenten (zie tabel 4.12 en 4.13).

*Tabel 4.12 – Wachtlijsten capaciteit per omvang van gemeente- KDV*

	wachtlijstomvang kindplaatsen	capaciteit	% wachtlijstomvang - capaciteit
<b>Nederland</b>	<b>16.200</b>	<b>227.700</b>	<b>7%</b>
<25.000 inwoners	1.450	34.750	4%
25.000 - 50.000 inwoners	2.850	55.800	5%
50.000 - 100.000 inwoners	2.600	38.750	7%
> 100.000 inwoners	9.300	98.400	9%

*Tabel 4.13 – Wachtlijsten capaciteit per omvang van gemeente – BSO*

	wachtlijstomvang kindplaatsen	capaciteit	% wachtlijstomvang - capaciteit
<b>Nederland</b>	<b>10.400</b>	<b>237.200</b>	<b>4%</b>
<25.000 inwoners	1.100	41.400	3%
25.000 - 50.000 inwoners	2.050	64.800	3%
50.000 - 100.000 inwoners	1.750	41.300	4%
> 100.000 inwoners	5.500	89.700	6%

#### *Spreiding naar groei- en krimpgemeenten*

De mate van stedelijkheid heeft een sterke relatie met de ontwikkeling in de bevolking. Gebaseerd op prognoses van CBS hebben we alle gemeenten gecategoriseerd naar groei ( $\leq 2\%$  groei bevolking tussen 2010 en 2020), krimp ( $\geq 2\%$  krimp bevolking tussen 2010 en 2020) of stabiele gemeente ( $< 2\%$  groei of krimp bevolking tussen 2010 en 2020). De krimpgemeenten zijn nagenoeg allemaal minder-stedelijke gemeenten. De groeigemeenten zijn echter voornamelijk matig tot zeer sterk stedelijke gemeenten. Het is daarom logisch dat het de wachtlijstomvang ook het grootst is in de gemeenten waarbij de bevolking volgens prognoses van CBS in de komende tien jaar meer dan 2 procent groeit (zie tabel 4.14 en 4.15).

*Tabel 4.14 – Wachtlijsten capaciteit per ontwikkeling bevolking (2010-2020) – KDV*

	wachtlijstomvang kindplaatsen	capaciteit	% wachtlijstomvang - capaciteit
<b>Nederland</b>	<b>16.200</b>	<b>227.700</b>	<b>7%</b>
Krimp gemeenten	900	27.350	3%
Stabiele gemeenten	2.200	44.750	5%
Groei gemeenten	13.100	155.600	8%

Bij zowel KDV als BSO zijn de wachtlijsten in krimp gemeenten het kleinst. Daaropvolgend zijn de wachtlijsten in de stabiele gemeenten. De wachtlijsten in de groei gemeenten zijn zowel bij KDV als BSO het grootst.

*Tabel 4.15 – Wachtlijsten capaciteit per ontwikkeling bevolking (2010-2020) – BSO*

	wachtlijstomvang kindplaatsen	capaciteit	% wachtlijstomvang - capaciteit
<b>Nederland</b>	<b>10.400</b>	<b>237.200</b>	<b>4%</b>
Krimp gemeenten	650	31.300	2%
Stabiele gemeenten	1.450	52.500	3%
Groei gemeenten	8.300	153.400	5%

### 4.3 Top 20-gemeenten met grootste wachtlijstomvang

Een van de doelen van dit onderzoek was het in kaart brengen van de wachtlijsten per gemeente.

Bij KDV hebben we informatie van 338 van de 430 gemeenten (78%). We hebben echter niet voor elke gemeente evenveel informatie. De capaciteit van deelnemende organisaties binnen deze gemeenten varieert van 2 tot 100 procent. Als we gegevens hebben van ten minste 40 procent van de capaciteit kunnen we betrouwbare uitspraken doen voor een gemeente. Van 291 van hen beschikken de deelnemende organisaties meer dan 40 procent van de capaciteit. Bij BSO hebben we informatie verzameld van 328 gemeenten, waarvan 248 met meer dan 40 procent van de capaciteit.

In onderstaande tabel staan de top 20-gemeenten met de hoogste wachtlijsten voor KDV en BSO. Hoewel de volgorde verschilt, is de lijst met gemeenten nagenoeg gelijk voor KDV en BSO. De verschillen tussen gemeenten zitten onder in de lijst van de top 20. Gemeente Bussum komt alleen voor bij de grootste wachtlijstomvang voor KDV en hetzelfde geldt voor Hoorn en Hilversum voor BSO.

De gemeenten Amsterdam, Rotterdam en 's-Hertogenbosch hebben in KDV de grootste wachtlijsten. In Amsterdam bedraagt de wachtlijst 2.020 kindplaatsen, Rotterdam 1.340

kindplaatsen en in gemeente 's-Hertogenbosch is de wachtlijstomvang 740 kindplaatsen. Voor BSO bestaat de top 3 gemeenten met grootste wachtlijsten uit Amsterdam (840 kindplaatsen), Utrecht (500 kindplaatsen) en Den Haag (650 kindplaatsen). Uit de lijst met top 20-gemeenten blijkt dat de problemen met wachtlijsten zich voor KDV en BSO zich voornamelijk concentreren in een tiental gemeenten. De wachtlijstomvang in de overige gemeenten is slechts een fractie van de wachtlijst in de gemeenten van de top 3.

In gemeenten Barendrecht en Voorschoten is de wachtlijstomvang voor KDV, in verhouding, het grootst. In Barendrecht bedraagt de wachtlijst 290 kindplaatsen terwijl de totale capaciteit in deze gemeente slechts 550 kindplaatsen is. Landelijk gezien woont het merendeel van de kinderen in dezelfde gemeente als de kinderopvangorganisatie waarvoor ze op de wachtlijst staan. Bij KDV woont 91 procent in dezelfde gemeente en bij BSO 94 procent. Bij Barendrecht is dit echter niet het geval. Hier woont slechts 86 procent van de kinderen op de wachtlijst ook daadwerkelijk in Barendrecht. De andere kinderen komen voornamelijk uit gemeente Ablasserwaard, Rotterdam en Zwijndrecht.

*Tabel 4.16 – Top 20-gemeenten met grootste wachtlijstomvang – KDV*

gemeente	wachtlijstomvang kind- plaatsen	capaciteit	% wachtlijstomvang - capaciteit
1. Amsterdam	2.020	17.510	12%
2. Rotterdam	1.340	10.530	13%
3. 's-Hertogenbosch	740	2.650	28%
4. Den Haag	650	9.660	7%
5. Utrecht	640	6.890	9%
6. Breda	520	3.190	16%
7. Barendrecht	290	710	41%
8. Amersfoort	250	1.550	16%
9. Alkmaar	240	1.110	22%
10. Helmond	220	1.250	18%
11. Leidschendam-Voorburg	210	900	23%
12. Voorschoten	200	400	50%
13. Leiden	200	2.090	10%
14. Zwolle	180	2.930	6%
15. Haarlem	170	3.140	5%
16. Almere	160	5.020	3%
17. Enschede	160	2.040	8%
18. Gouda	140	950	15%
19. Bussum	130	550	24%
20. Hoorn	120	800	15%



*Tabel 4.17 – Top 20-gemeenten met grootste wachtlijstomvang - BSO*

gemeente	wachtlijstomvang kind- plaatsen	Capaciteit	% wachtlijstomvang - capaciteit
1. Amsterdam	840	12.590	7%
2. Utrecht	500	8.460	8%
3. Den Haag	650	5.520	9%
4. 's-Hertogenbosch	490	2.870	17%
5. Breda	370	3.350	11%
6. Rotterdam	250	10.440	2%
7. Barendrecht	250	980	26%
8. Amersfoort	170	1.190	14%
9. Enschede	150	1.580	9%
10. Gouda	130	1.270	10%
11. Helmond	120	1.410	9%
12. Voorschoten	120	630	19%
13. Bussum	110	190	58%
14. Leiden	110	2.080	5%
15. Leidschendam-Voorburg	110	1.070	10%
16. Hoorn	100	970	10%
17. Almere	90	5.870	2%
18. Hilversum	90	1.610	6%
19. Assen	80	1.650	5%
20. Zwolle	80	2.150	4%

Uit de lijst met gemeenten blijkt dat er niet overal problemen zijn met de kinderopvang. Voor de KDV hebben 134 van de 192 deelnemende gemeenten een wachtlijstomvang van maximaal 20 kindplaatsen. Bij BSO geldt ditzelfde voor 126 van de 168 deelnemende gemeenten. Het is aannemelijk dat voor deze gemeenten geen uitbreiding van de capaciteit nodig is, maar inschrijving bij meerdere organisaties of een verschuiving van wensdagen voldoende zou moeten zijn om deze wachtlijsten weg te werken.

Zie bijlage I of [.hoelangisdewachtlijst.nl](http://hoelangisdewachtlijst.nl) voor de wachtlijstomvang per gemeente.

#### 4.4 Lengte van de wachttijd bij plaatsing

Op basis van de combinatie van de wachtlijst van juni 2009 en de plaatsingen tussen juni 2009 en september 2010 is, net als bij voorgaande metingen, de wachttijd bepaald. Deze staat in tabel 4.18. De wachttijden zijn dus slechts een benadering van de gemiddelde wachttijd. Alle kinderen die inmiddels ergens anders zijn geplaatst, zijn net als in voorgaande onderzoeken niet meegenomen bij deze berekening.

De wachttijd voor KDV is enorm toegenomen sinds juni 2009. Ouders wachten gemiddeld 106 dagen voordat hun kind wordt geplaatst. Dit hoge aantal dagen wordt vooral veroor-

zaak door een paar ouders die hun kind erg lang op de wachtlijst laten staan. Het is de vraag of deze ouders echt geen andere optie hebben of een voorkeur hebben voor een bepaalde organisatie en daarmee de wachtlijst voor lief nemen. Uit het onderzoek van B&A (2009)<sup>5</sup> is al eerder gebleken dat er geen sprake is van een ‘harde kern’ van ouders die extreem lang op de wachtlijst staan. Twaalf procent van de ouders bij KDV staat tussen één en twee jaar op de wachtlijst voordat het kind is geplaatst. Als we deze ouders niet meerekenen dan komt de wachttijd uit op 94 dagen. Voor BSO is de gemiddelde wachttijd 76 dagen voordat het kind is geplaatst. Net als bij KDV zijn er enkele ouders die langer dan een jaar op een beschikbare plaats wachten. Als we deze ouders niet meetellen dan is de gemiddelde wachttijd 54 dagen.

*Tabel 4.18 – Wachttijden voor KDV en BSO in dagen*

KDV	8-2007*	12-2007*	6-2008*	12-2008*	6-2009*	9-2010
KDV	-	76	69	96	70	106
BSO	-	79	89	78	85	76

\* Bron: Wachtlijsten en wachttijden buitenschoolse opvang en dagopvang (5<sup>e</sup> meting). Regioplan

Bij de ouders die we hebben gesproken tijdens het telefonisch onderzoek heeft een gedeelte aangegeven dat hun kind inmiddels al is geplaatst. Hetzij bij de kinderopvangorganisatie die de administratie had geleverd, hetzij een andere kinderopvangorganisatie of gastouderopvang. Ter vergelijking; deze ouders hebben bij KDV 101 dagen moeten wachten op een plaatsing en bij BSO 63 dagen.

## 4.5 Overige resultaten

Naast het aantal kinderen op de wachtlijst hebben we nog meer informatie kunnen onttrekken uit de wachtlijstadministraties. Dit bevat onder andere een analyse van de wachtlijst versus planningslijst en de voorkeursdagen voor opvang.

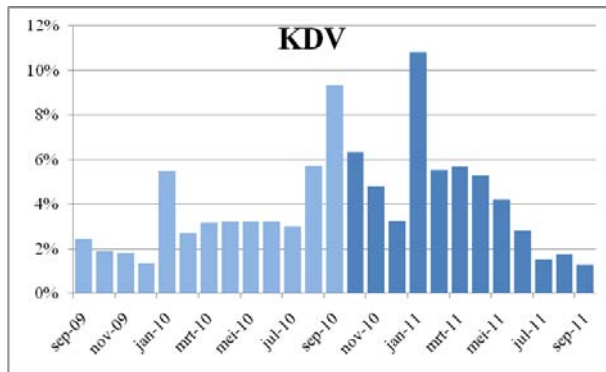
### 4.5.1 Wensdatum

Figuur 4.19 en figuur 4.20 tonen voor KDV en BSO de wensdata van kinderen uit de deelnemende wachtlijstadministraties in september 2010, met een wensdatum tussen september 2009 en september 2011. Alle kinderen aan de linkerkant van de figuur hebben een wensdatum vóór september 2010 en kunnen daarom op de nettowachtlijst staan. Alle kinderen met een wensdatum vanaf september 2010 staan officieel nog niet op de wachtlijst, maar staan op de zogeheten planningslijst. Bij KDV en BSO is er duidelijk een piek in wensdagen voor

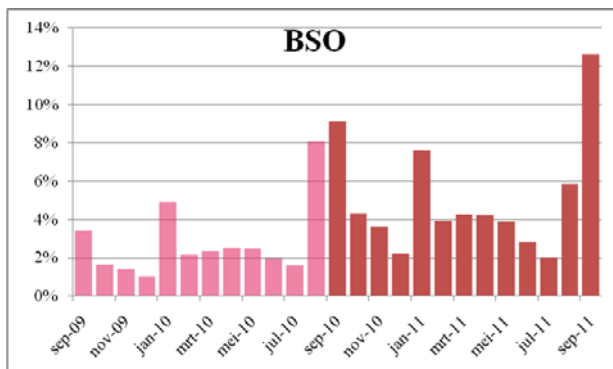
5 Waar wachten ouders op? Nader onderzoek naar een ‘harde kern’ op de wachtlijst voor BSO en Kinderopvang. B&A Centrum voor Beleidsevaluatie (2009).

de maanden september en januari. Het is aannemelijk dat het voor kinderopvangorganisaties vooral in deze maanden moeilijk is om aan alle vraag te voldoen. Het meten van de wachtlijst zou, voor de vergelijkbaarheid, om deze reden het beste elk jaar op dezelfde peildatum plaats moeten vinden.

*Figuur 4.19 – Wensdata KDV*



*Figuur 4.20 – Wensdata BSO*



#### 4.5.2 Wensdagen KDV

De voorkeur van ouders voor KDV op specifieke dagen is één van de redenen voor de scheve verdeling van de wachtlijsten over de dagen van de week (zie tabel 4.21). De meeste kinderen staan op de wachtlijst met dinsdag en/of donderdag als wensdag. Bijvoorbeeld: 60 procent van degenen op de wachtlijst heeft dinsdag als wensdag. Een deel van hen is inmiddels geplaatst op dinsdag maar wacht nog op plaatsing op een andere wensdag (3 procent van alle kinderen op de wachtlijst). Ook voor ouders met de minder populaire wensdagen zoals woensdag is het niet vanzelfsprekend dat ze op deze dag hun kind geplaatst krijgen. In de nettowachtlijst komen weliswaar minder ouders voor met een wensdatum voor woensdag, maar nog steeds heeft 31 procent van hen woensdag als wensdag en is het nog niet gelukt om hun kind te kunnen plaatsen voor deze dag. Andersom geldt dat het op woensdag

en vrijdag het vaakst voorkomt dat kinderen worden geplaatst terwijl deze dagen niet tot de wensdagen behoren.

*Tabel 4.21 – Wensdagen bij KDV*

wensdag	nog niet geplaatst	geplaatst, maar wacht nog op plaatsing op andere wensdag	totaal
maandag	47%	3%	50%
dinsdag	57%	3%	60%
woensdag	31%	2%	33%
donderdag	53%	3%	56%
vrijdag	33%	1%	34%
maandag	47%	3%	50%

We hebben in een telefonische enquête aan ouders gevraagd of ze alsnog bereid zouden zijn om hun kind op woensdag en/of vrijdag te plaatsen, terwijl deze dagen niet tot de wensdagen behoren. De animo voor deze verschuiving is groter dan vorig jaar. Ouders is gevraagd of zij een plaats op woensdag en/of vrijdag zouden accepteren in plaats van op de gevraagde andere dagen. De animo om een plek aan te nemen op woensdag en/of vrijdag is in 2010 gestegen ten opzichte van 2009 (zie tabel 4.22). In september 2010 heeft ongeveer een kwart van de ouders die wachten op een plek voor KDV aangegeven dat ze een aangeboden plek voor woensdag of vrijdag zouden aannemen ondanks dat deze dagen niet tot de wensdagen behoorden.

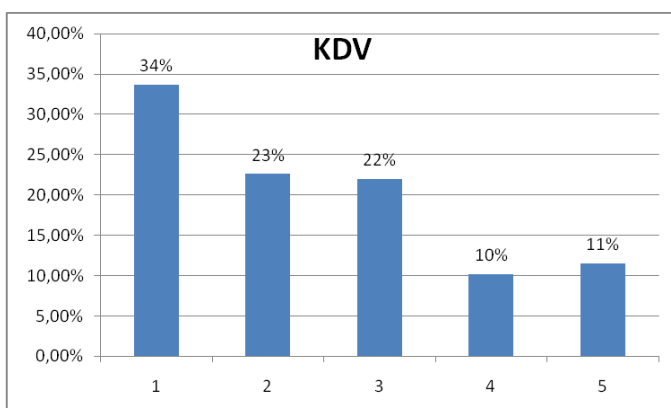
*Tabel 4.22 – Animo voor een plek op woensdag of vrijdag als dat wordt aangeboden - KDV*

	ja	nee	stond al ingeschreven op woensdag en / of vrijdag
December 2007*	50%	43%	7%
December 2008*	22%	26%	52%
Juni 2009*	13%	29%	58%
September 2010	26%	21%	52%

\* Bron: Wachtlijsten en wachttijden in de kinderopvang en buitenschoolse opvang (5<sup>e</sup> meting). Regioplan

Het gemiddelde aantal wensdagen van degenen die op de wachtlijst staan is 2,4 voor KDV. Dat is minder dan voorgaande jaren. In december 2008 stonden kinderen voor 2,7 dagen op de wachtlijsten en in juni 2009 voor 2,8 dagen (zie figuur 4.23).

*Figuur 4.23 - Gemiddeld aantal wensdagen bij KDV*



### 4.5.3 Wensdagen BSO

Ouders met kinderen op de wachtlijst voor de BSO, hebben net als bij de KDV, een voorkeur voor dinsdag en donderdag (zie tabel 4.24). Bijna 60 procent van de kinderen staat voor dinsdag op de wachtlijst. Een kleine groep van deze kinderen (2 procent van alle kinderen) is wel al geplaatst op dinsdag maar wacht nog op plaatsing op een andere wensdag. Ook voor ouders met de minder populaire wensdagen zoals woensdag is het niet vanzelfsprekend dat ze op deze dag hun kind geplaatst krijgen. In de nettowachtlijst komen weliswaar minder ouders voor met een wensdatum voor woensdag, nog steeds heeft 16 procent van hen woensdag als wensdag en is het nog niet gelukt om hun kind te kunnen plaatsen voor deze dag. Andersom geldt ook voor BSO dat het op woensdag en vrijdag het vaakst voorkomt dat kinderen worden geplaatst terwijl deze dagen niet tot de wensdagen behoren.

*Tabel 4.24 – Wensdagen bij BSO*

wensdag	nog niet geplaatst	geplaatst, maar wacht nog op plaatsing op andere wensdag	totaal
maandag	47%	2%	49%
dinsdag	57%	2%	59%
woensdag	16%	1%	17%
donderdag	56%	2%	58%
vrijdag	26%	1%	27%

De animo om te schuiven van wensdagen is onder deze ouders minder groot dan bij de KDV. Bij de BSO zal 22 procent van de ouders dit overwegen als ze hier de mogelijkheid toe krijgen. In juni 2009 was dit nog maar 18 procent. Het aandeel ouders dat al ingeschreven staat voor een woensdag of vrijdag is daarentegen wel gestegen van 29 procent in juni 2009 naar 38 procent in september 2010 (zie tabel 4.25).

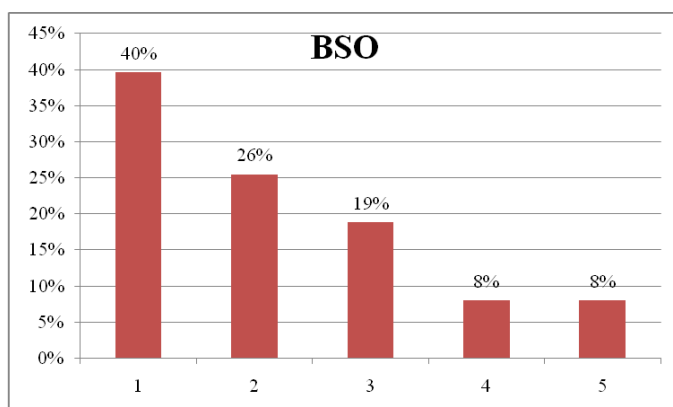
*Tabel 4.25 – animo voor een plek op woensdag of vrijdag als dat wordt aangeboden - BSO*

	ja	nee	stond al ingeschreven op woensdag en / of vrijdag
December 2007*	25%	64%	11%
December 2008*	14%	42%	44%
Juni 2009*	18%	53%	29%
September 2010	22%	38%	38%

\* Bron: Wachtlijsten en wachttijden in de kinderopvang en buitenschoolse opvang (5<sup>e</sup> meting). Regioplan

In figuur 4.26 is de verdeling van het aantal wensdagen voor de BSO weergegeven. In de BSO worden kinderen voor gemiddeld 2,2 dagen per week ingeschreven op de wachtlijst. Dat is minder dan in december 2008 (2,7 dagen). In juni 2008 ging het om 2,5 dag, in december 2007 om 2,3 dagen en om 2,6 dagen in augustus 2007.

*Figuur 4.26 Gemiddeld aantal wensdagen bij BSO*



## 5 Gastouderopvang

### 5.1 Inleiding

Naast kinderdagopvang en buitenschoolse opvang kunnen kinderen ook opgevangen worden door een gastouder. Met het verzamelen van wachtlijstadministraties bij bureaus voor gastouderopvang zoals we bij instellingen voor KDV en BSO hebben gedaan, is het echter niet mogelijk een sluitend beeld te geven van de wachtlijsten bij gastouderopvang. De bureaus die zich alleen richten op gastouderopvang werken in de regel niet met dezelfde administratiepakketten als die in de KDV en BSO. Het enige wat een gastouderopvangorganisatie registreert is de koppeling tussen gastouder en vraagouder. Dat is de reden geweest om de organisaties voor uitsluitend gastouderopvang niet voor dit onderzoek te benaderen. Enkel de kinderopvangorganisaties die zowel gastouderopvang (GOO) als KDV/BSO aanbieden houden soms een wachtlijst bij: daar gebruiken ze dan meestal dezelfde software voor. Die data hebben we wel binnen kunnen halen.

### 5.2 Wachtlijsten in de gastouderopvang

Van de 2.013 kinderopvangorganisaties zijn er volgens de Monitor Kinderopvang op 31 december 2009 echter slechts 26 organisaties die naast kinderdagopvang of buitenschoolse opvang ook nog gastouderopvang verzorgen. We hebben deze organisaties gevraagd om ook de wachtlijstgegevens voor gastouderopvang te leveren. Zeven van deze organisaties hebben deelgenomen aan het onderzoek. Vier van hen hadden geen wachtlijst. Van de drie organisaties die hun wachtlijstadministraties hebben geleverd, stonden er 61 kinderen op de netto-wachtlijst. Ter vergelijking: bij dezelfde zeven organisaties staan er 5.600 kinderen op de netto-wachtlijst voor KDV of BSO.

Wachtlijsten voor gastouderopvang bij instellingen die naast gastouderopvang ook KDV en BSO aanbieden, lijken dus nihil in vergelijking met de wachtlijsten bij de overige kinderopvang.

Om de ontwikkeling van kindplaatsen bij gastouderopvang in kaart te kunnen brengen hebben we de Belastingdienst gevraagd naar het aantal kinderen in gastouderopvang waarvoor een toeslag voor is aangevraagd en hebben we de ouders bevraagd in de telefonische enquête over eventuele ervaringen/overwegingen bij gastouderopvang.

### 5.3 Ontwikkeling van aanvragen kinderopvangtoeslag voor gastouderopvang

In tabel 5.1 staat het aantal toeslagen dat de Belastingdienst in juni 2010 heeft uitgekeerd. Naast de uitsplitsing naar kinderdagverblijven en BSO is er ook uitgesplitst naar kindercen-

tra en gastouderopvang. Zowel bij KDV als BSO is het aantal toeslagen voor gastouderopvang in de minderheid (KDV: 16% en BSO:14%).

*Tabel 5.1 – Aantal toeslagen voor kinderopvang*

	KDV		BSO	
	kindercentrum	gastouderopvang	kindercentrum	gastouderopvang
% toeslagen	84%	16%	86%	14%

Aangezien de Belastingdienst het aantal toeslagen per postcodegebied (4 cijfers) heeft geleverd, kunnen we ook iets zeggen over regionale verschillen in het gebruik van gastouderopvang.

In tabel 5.2 is te zien dat er in het noorden van Nederland (Drenthe, Friesland en Groningen) in verhouding het meest gebruik wordt gemaakt van gastouderopvang. Gezien het feit dat ook het zuiden en oosten van Nederland relatief veel gebruik maakt van gastouderopvang is deze opvangsoort waarschijnlijk verbonden aan de bevolkingsdichtheid. Buiten de Randstad is het moeilijker voor een kindercentrum om met weinig kinderen in de buurt toch rendabel te blijven. De kleinere gastouderopvangcentra hebben niet zo veel last van het lage aantal aanwezige kinderen omdat ze ook een kleine capaciteit hebben.

*Tabel 5.2 – Percentage toelagen voor kindercentra en gastouderopvang naar regio*

	KDV		BSO	
	kindercentrum	gastouderopvang	kindercentrum	gastouderopvang
<b>Nederland</b>	<b>84%</b>	<b>16%</b>	<b>86%</b>	<b>14%</b>
Noord	74%	26%	78%	22%
Oost	80%	20%	83%	17%
West	88%	12%	91%	9%
Zuid	79%	21%	80%	20%

Het gebruik van gastouderopvang gaat zowel voor KDV als BSO inderdaad gelijk op met de mate van stedelijkheid (zie tabel 5.3). Hoe hoger de omgevingsadressendichtheid hoe lager het percentage toelagen voor gastouderopvang.



*Tabel 5.3 – Percentage toelagen voor kindercentra en gastouderopvang naar regio*

	KDV		BSO	
	kindercentrum	gastouderopvang	kindercentrum	gastouderopvang
<b>Nederland</b>	<b>84%</b>	<b>16%</b>	<b>86%</b>	<b>14%</b>
Niet stedelijk	73%	27%	77%	23%
Weinig stedelijk	76%	24%	76%	24%
Matig stedelijk	84%	16%	87%	13%
Sterk stedelijk	86%	14%	88%	12%
Zeer sterk stedelijk	91%	9%	92%	8%

#### 5.4 Ervaring van ouders bij het zoeken naar gastouderopvang

Aangezien gastouderopvangcentra over het algemeen niet werken met wachtlijsten is er niet veel bekend over moeilijkheden bij het vinden van een gastouder. We hebben de ouders tijdens de telefonische enquête daarom gevraagd naar hun ervaringen met het zoeken naar gastouderopvang.

Bij zowel KDV als BSO hebben de meeste ouders (69%) de mogelijkheid van gastouderopvang nooit overwogen (zie tabel 5.4). Daarnaast heeft een op de vijf ouders gastouderopvang wel overwogen, maar heeft daar uiteindelijk toch vanaf gezien. De overige ouders die op de wachtlijst staan voor opvang in een kindercentrum hebben hun kind ook ingeschreven bij gastouderopvang (KDV: 12% en BSO: 10%). Bij een enkeling is het kind zelfs inmiddels geplaatst bij gastouderopvang terwijl het nog op de wachtlijst staat bij een kindercentrum.

*Tabel 5.4 – Mate waarin ouders zich inschrijven voor gastouderopvang*

	KDV	BSO
Geen gastouderopvang overwogen	69%	69%
Wel overwogen, maar niet voor ingeschreven	19%	20%
Wel overwogen en ook ingeschreven	7%	6%
Wel overwogen en kind is inmiddels geplaatst voor gastouderopvang	5%	4%
Totaal (n=100%)	176	266

Voor kinderen van 0 tot 4 jaar wachten ouders langer op een plek bij gastouderopvang dan voor kinderen van 4 jaar en ouder. (0-4: 29 dagen en 4-12: 47 dagen). Het gaat hier echter maar om een klein aantal ouders.



## 6 Oorzaken en oplossingen wachtlijsten kinderopvang

### 6.1 Inleiding

In dit hoofdstuk beschrijven we de resultaten van de vragenlijsten onder directies van kinderopvanginstellingen, basisscholen en gemeenteambtenaren kinderopvang. Hen is gevraagd informatie te verstrekken, omdat zij op de werkvloer het beste op de hoogte zijn van de oorzaken en oplossingen van de wachtlijsten. Centraal zijn de over/naar vragen welke problemen er spelen met uitbreiding van de capaciteit voor kinderopvang en welke oplossingen hebben bijgedragen of zouden kunnen bijdragen aan het wegwerken van de wachtlijsten. De zeven problemen die zijn opgenomen in de vragenlijst zijn:

- de voorkeur van ouders voor opvang op specifieke dagen (maandag, dinsdag en donderdag),
- onvoldoende geschikte accommodaties bij bestaande bouw
- onvoldoende geschikte accommodaties bij nieuwbouw
- onvoldoende kennis van de ontwikkelingen vraag en aanbod
- onvoldoende aandacht voor kinderopvang bij de gemeente,
- financiering capaciteitsuitbreiding is lastig
- gekwalificeerd personeel is moeilijk te krijgen.

In paragraaf 6.2 gaan we na in hoeverre bovenstaande problemen ervaren worden in de kinderopvang. In de daaropvolgende paragrafen bespreken we een van de problemen en geven we aan wat mogelijke oplossingen zijn volgens de respondenten. In paragraaf 6.11 vatten we de bevindingen samen.

### 6.2 Oorzaken van wachtlijsten

Zijn er problemen met de afstemming tussen vraag en aanbod in de kinderopvang? Tabel 6.3 laat zien dat de overgrote meerderheid (88%) van de directies kinderopvang, ruim driekwart van de gemeenteambtenaren (75%) en ruim de helft van de directies van basisscholen binnen hun eigen gemeente problemen ervaart wat betreft de afstemming tussen vraag en aanbod in de kinderopvang.

*Tabel 6.1 – Zijn er problemen met afstemming vraag en aanbod in de kinderopvang? Naar functie (in %)*

	directies kinderopvang- centra (n=242)	directies basisscholen (n=1.156)	gemeenteambtenaren kinderopvang (n=77)
Wel problemen met wachtlijsten	88	55	75
Geen problemen met wachtlijsten	12	45	25

Wat zijn de ervaren problemen volgens directies kinderopvang, basisscholen en gemeenteambtenaren kinderopvang? In tabel 6.4 staan de problemen in de volgorde van groot problemen (speelt volgens veel respondenten) naar minder grote problemen (speelt volgens minder respondenten).

*Tabel 6.2 – Wat zijn de ervaren problemen bij de kinderopvang? (in %)*

	wel een probleem	geen probleem
Voorkeur ouders specifieke dagen (maandag, dinsdag, donderdag)	83	17
Onvoldoende geschikte accommodaties bestaande bouw	69	31
Financiering capaciteitsuitbreiding is lastig	57	43
Onvoldoende kennis van ontwikkelingen vraag en aanbod	46	54
Onvoldoende geschikte accommodaties nieuwbouw	43	57
Gekwalificeerd personeel moeilijk te krijgen	43	57
Onvoldoende aandacht kinderopvang bij gemeente	31	69

De tabel maakt duidelijk dat de voorkeur van ouders voor specifieke dagen volgens de overgrote meerderheid (83%) van de respondenten een van de oorzaken is voor de wachtlijsten in de kinderopvang. Capaciteitsuitbreiding is volgens 69 procent lastig door onvoldoende geschikte accommodaties in bestaande bouw en volgens 43 procent speelt ditzelfde probleem maar dan in nieuwbouwgebieden. Een ruime meerderheid van de respondenten ervaart de financiering van capaciteitsuitbreiding als lastig.

### **6.3 Ervaren problemen naar stedelijkheid, omvang inwonersaantal en ontwikkeling bevolking**

De wachtlijstomvang is regionaal bepaald. De mate waarin gemeenten de oorzaken herkennen in hun eigen gemeente verschilt daardoor tussen bijvoorbeeld niet stedelijke en zeer sterk stedelijke gemeenten. Het vinden van gekwalificeerd personeel is bijvoorbeeld volgens 16 procent van de respondenten uit niet stedelijke gemeenten een oorzaak van de wachtlijsten terwijl dit geldt volgens 69 procent van de respondenten uit (zeer) sterk stede-

lijke gemeenten (zie tabel 6.5). De voorkeur van ouders voor specifieke dagen is het minst gebonden aan het soort gemeente. Dit probleem wordt zowel in de kleine gemeenten als in de grote gemeenten door de meerderheid erkend.

*Tabel 6.3 – Wat zijn de ervaren problemen bij de kinderopvang, naar stedelijkheid, omvang inwonersaantal en ontwikkeling bevolking 2010-2020?*

	stedelijkheid		omvang		ontwikkeling bevolking	
	niet stedelijk	(zeer) sterk stedelijk	<25.000 inwoners	>100.000 inwoners	>=2% krimp	>=2% groei
Voorkeur ouders specifieke dagen (maandag, dinsdag, donderdag)	60	92	72	92	72	92
Onvoldoende geschikte accommodaties bestaande bouw	52	83	57	81	57	81
Financiering capaciteitsuitbreiding is lastig	49	71	47	76	47	76
Onvoldoende kennis van ontwikkelingen vraag en aanbod	32	65	30	63	30	63
Onvoldoende geschikte accommodaties nieuwbouw	23	69	32	63	32	63
Gekwalificeerd personeel moeilijk te krijgen	16	69	26	62	26	62
Onvoldoende aandacht kinderopvang bij gemeente	28	47	22	44	22	44

We bespreken in de volgende paragrafen de zeven genoemde problemen. Eerst kijken we of er een onderscheid is tussen de mening van de directies kinderopvang, basisscholen en gemeenteambtenaren. Vervolgens kijken we naar mogelijke oplossingen voor deze problemen.

#### 6.4 Voorkeur ouders opvang op specifieke dagen

Zoals we in tabel 6.2 hebben geconstateerd, ervaart een overgrote meerderheid (83%) van de respondenten voorkeur van ouders voor specifieke dagen binnen de gemeenten als knelpunt ervaart. De directies kinderopvang, directies basisscholen en gemeenteambtenaren waren eensgezind over dit probleem, hoewel de directies basisscholen ook hier in verhouding vaak aangeven dat ze geen zicht op dit probleem hebben (13%). Bij deze die de voorkeur van ouders als probleem ervaren, hebben we nader geïnformeerd welke oplossingen hiervoor zijn gevonden en mogelijk zouden kunnen bijdragen aan een oplossing (zie tabel 6.4).

*Tabel 6.4 – Oplossingen voor de voorkeur van ouders opvang op specifieke dagen, volgens degenen die het als probleem ervaren (in %)*

	heeft bijgedragen	kan bijdragen	n.v.t.
Meer capaciteit op maandag, dinsdag en donderdag	22	69	9
Integrale kindcentra opzetten voor 0 - 12 jarigen met dagarrangementen en ruime openingstijden	2	63	35
Basisscholen voeren een 'vijf gelijke dagen rooster' in	3	60	37
Lagere prijzen op woensdag en vrijdag	1	37	62
Extraatjes bieden op woensdag en vrijdag	2	35	63
Basisscholen voeren een verlengde middagpauze in	1	22	77

Ruim een vijfde (22%) van de respondenten die de scheve verhouding in wensdagen als oorzaak zien voor de wachtlijsten, hebben nu al de ervaring dat meer capaciteit op maandag, dinsdag en donderdag heeft bijgedragen. Nog eens ruim twee derde (69%) van de respondenten veronderstelt dat meer capaciteit de oplossing zou kunnen zijn. De ruimte voor extra capaciteit moet volgens de meeste respondenten gezocht worden in bestaande bouw en flexibel inzetbaar zijn. Het uitbreiden van de capaciteit door nieuwbouw voor alleen piekdagen leidt volgens hen alleen maar tot meer leegstand op woensdag en vrijdag. Extra ruimtes worden vooral gezocht bij scholen, sportverenigingen en in een enkele gemeente de kerk.

Een ruime meerderheid van de respondenten (60-63%) die het probleem van de voorkeursdagen ervaren zijn het eens over de mogelijke oplossing. Volgens hen zal het invoeren van een 'vijf gelijke dagen rooster' in het basisonderwijs en het opzetten van integrale kindcentra voor 0 – 12-jarigen met dagarrangementen en ruime openingstijden het probleem oplossen. Ook het starten van een brede school is volgens respondenten een goed voorbeeld van hoe de scheve verhouding in wensdagen kan worden opgelost.

Lagere prijzen en extraatjes voor afname op woensdag of vrijdag is volgens de meeste respondenten geen oplossing. Aangezien de concurrent zijn prijzen ook zal verlagen lost het voor een directeur van een kinderopvang zijn leegstand op woensdag en vrijdag niet op. Een kinderopvangorganisatie geeft aan dat ze ouders die een woensdag en/of vrijdag afnemen, voorrang verleent op plaatsing. Dit zal echter niet voor alle organisaties een mogelijkheid zijn. De BSO zou wel na kunnen denken hoe ze de woensdag en vrijdag extra aantrekkelijk maken door gebruik te maken van de extra tijd die ze hebben zoals de samenwerking met lokale sportverenigingen.

Het invoeren van een verlengde middagpauze is volgens een vijfde een mogelijke oplossing. Volgens zes respondenten is juist een continurooster zonder middagpauzes een onderdeel van de meest optimale inroostering op school.

De directies kinderopvang, directies basisscholen en gemeenteambtenaren zien bij het probleem van de voorkeursdagen ook een actieve rol van de ouders en werkgevers weggelegd. Werkende ouders zouden flexibeler om kunnen gaan met hun werkrooster.

## **6.5 Onvoldoende geschikte accommodaties bij bestaande bouw**

Ruim tweederde van de respondenten ervaart als knelpunt dat men over onvoldoende geschikte accommodaties bij bijbestaande bouw beschikt om de capaciteit uit te breiden. De directies kinderopvang en gemeenteambtenaren die dit als probleem ervaren, verschillen van mening over de status van dit probleem. De gemeenteambtenaren hebben in verhouding vaker het idee dat dit probleem inmiddels is opgelost (directiekinderopvang: 10% vs. gemeenteambtenaren: 21%) terwijl directies kinderopvang juist vaker aangeven dat dit probleem nog steeds speelt (directies kinderopvang: 25% vs. gemeenteambtenaren: 13%). Wellicht dat dit verschil in mening een oorzaak is van het probleem.

Er zijn veel mogelijke oplossingen voor het gebrek aan capaciteit bij bestaande bouw (zie tabel 6.9). Van de 16 gegeven oplossingen geeft minstens de helft van de respondenten bij 15 oplossingen aan dat het al heeft bijgedragen of dat het zou kunnen bijdragen aan de oplossing.

Van degenen die een probleem zien met de accommodaties bij bestaande gebouwen, stelt bijna een kwart van de respondenten dat het organiseren van kinderopvang in brede scholen heeft bijgedragen aan de oplossing (zie tabel 6.5)

Een vijfde van de respondenten stelt dat een betere samenwerking van kinderopvang-, onderwijs- en sportorganisaties, heeft bijgedragen aan een oplossing.

Driekwart van de respondenten verwacht een oplossing van een 'procesversneller' die ondernemers adviseert bij bestemmingsplanprocedures en het beschikbaar stellen van panden door de gemeente.

*Tabel 6.5 – Oplossingen voor geen beschikbaarheid van accommodaties bij bestaande bouw, volgens degenen die het als probleem ervaren (in %)*

	directies kinderopvang, basisscholen en gemeenteambtenaren kinderopvang (n= 429)		
	heeft bijgedragen	kan bijdragen	n.v.t.
De gemeente stelt een procesversneller aan die ondernemers door bestemmingsplanprocedures loodst bij wijziging van bestemmingsplannen bij bestaande locaties	7	75	18
Meer gemeentelijke panden beschikbaar stellen	7	75	18
Het proces om een bestemming te wijzigen naar kinderopvang wordt verkort en inzichtelijk gemaakt	2	68	30
De procedures om bestemmingsplannen te wijzigen en kinderopvang in te plannen worden verkort en inzichtelijker gemaakt	3	67	30
Geen commerciële maar publieke huurprijzen van gemeentelijke panden voor kinderopvang vaststellen	4	66	29
Betere samenwerking van kinderopvang-, onderwijs- en sportorganisaties	20	65	16
Objectieve selectie- en gunningcriteria voor de inrichting van kinderopvang	2	64	34
De opvang organiseren door middel van het 'carouselmodel': instellingen bieden in een wijk een gevarieerd en samenhangend aanbod van activiteiten aan voor de kinderen; de kinderen kunnen gebruik maken van activiteiten van diverse instellingen	7	62	31
De gemeente verstrekt extra middelen om klaslokalen zo in te richten dat ze met kleine aanpassingen dubbel kunnen worden gebruikt als lokaal en als buitenschoolse opvang	7	59	34
Kinderopvang organiseren in alle brede scholen	24	58	18
Minder strenge kwaliteitseisen hanteren bij de kinderopvangvoorzieningen in een schoollocatie	6	56	38
Kinderopvanginstellingen die een beperkte buitenspeelruimte hebben de mogelijkheid bieden om een roulatiesysteem toe te passen en/of kinderen te laten spelen op openbare speelplekken binnen loopafstand	6	53	41
De gemeente zou bestemmingsplannen moeten wijzigen, zodat de bestemming niet onderwijs maar kinderopvang wordt	5	52	44
Kinderopvang binnen een schoollocatie van gezamenlijke ruimten gebruik laten maken, zoals speellokalen, de hal of het handarbeidlokaal	30	49	21
Kinderopvang binnen een schoollocatie nemen maatregelen om (geluids)overlast tegen te gaan	6	44	51
Kinderopvang binnen een schoollocatie hoeft geen rekening te houden Met een voorrangregeling voor leerlingen van de betreffende school	8	32	61



De twee oplossingen die het meest al hebben bijgedragen of zouden kunnen bijdragen draaien beide om samenwerking tussen meerdere partijen: een betere samenwerking van kinderopvang-, onderwijs- en sportorganisaties of speeltuinverenigingen en kinderopvang organiseren in brede scholen. Volgens 30 procent van de respondenten die beschikbare ruimten bij bestaande bouw als probleem ervaren, heeft het gezamenlijk gebruik van kinderopvang binnen een schoollocatie zoals speellokalen, de hal of het handenarbeidlokaal al bijgedragen aan het oplossen van het capaciteitsprobleem.

Vervolgens zou volgens driekwart van de respondenten die beschikbare ruimten bij bestaande bouw als probleem ervaren, heeft de gemeente een positieve bijdrage kunnen leveren door de procedure rondom het wijzigen van bestemmingsplannen aan te passen. Driekwart ziet graag dat de gemeente een procesversneller aanstelt die ondernemers helpt bij het wijzigen van bestemmingsplannen. Daarnaast stelt tweederde dat de procedures van het wijzigen van een bestemmingsplan moet worden verkort en inzichtelijk moet worden gemaakt. De gemeente kan nog een andere rol spelen door het beschikbaar stellen van gemeentelijke panden voor kinderopvang (volgens 75% een bijdrage aan de oplossing). Het zou deze respondenten ook helpen als er voor gemeentelijke panden publieke huurprijzen worden afgesproken in plaats van de hoge commerciële huurprijzen. Drie respondenten geven als opmerking nog mee dat de gemeente op zijn minst de schijn wekt dat ze bepaalde personen en/of instellingen bevoordelen bij het toekennen van een bestemming. Dit zou natuurlijk te allen tijde vermeden moeten worden.

Een andere oplossing is het gebruik van zowel de binnen- als buitenruimten van kinderopvangorganisaties, scholen en verenigingen met elkaar combineren. Verschillende instellingen bieden dan een carouselmodel waarin ze samen zorgen voor de opvang van kinderen. De scholen zouden volgens 59 procent van de respondenten een gemeentelijke subsidie moeten krijgen zodat ze hun klaslokalen of gymzalen zodanig aan kunnen passen dat deze ook geschikt zijn voor kinderopvang. De kwaliteitseisen voor deze voorziening zouden volgens deze groep wel naar beneden moeten.

## **6.6 Financiering capaciteitsuitbreiding lastig**

Uit tabel 6.2 blijkt dat een ruime meerderheid (57%) van de respondenten de financiering van capaciteitsuitbreiding als een probleem ervaart (de gemeenteambtenaren zijn het daar in mindere mate mee eens). Als men dit als een probleem ziet, is gevraagd welke oplossingen hebben bijgedragen en mogelijk een oplossing kunnen bieden (zie tabel 6.6).

*Tabel 6.6 – Oplossingen voor financiering van capaciteitsuitbreiding, volgens degenen die het als probleem ervaren (in %)*

	directies kinderopvang, basisscholen en gemeente-ambtenaren kinderopvang (n= 176)		
	heeft bijgedragen	kan bijdragen	n.v.t.
De gemeente biedt brede scholen met kinderopvang mogelijkheden om te investeren in kinderopvang	7	76	18
Schoolbesturen hanteren binnen een gemeente eenzelfde huurtarief, zodat er geen concurrentie op huurprijzen is	6	64	30
De gemeente en schoolbesturen maken gezamenlijke prijsafspraken voor kinderopvang op school	3	60	37
Schoolbesturen sluiten langlopende huurcontracten af met kinderopvangorganisaties	14	60	26
Kleine kinderopvanglocaties fuseren om zo voldoende financiële draadkracht te ontwikkelen	6	45	49

De gegeven oplossingen voor het financiële aspect van capaciteitsuitbreiding liggen vooral bij gemeenten en schoolbesturen. Het zijn vooral de torenhoge huurprijzen die het voor ondernemende kinderopvangorganisaties lastig maken om uit te breiden. Driekwart van de respondenten zou graag zien dat de gemeente de brede scholen mogelijkheden biedt om te investeren in kinderopvang. De gemeenten en scholen zouden volgens iets minder respondenten (60%) daarnaast ook prijsafspraken kunnen maken over kinderopvang op scholen.

Ruim een tiende (14%) van de respondenten is van mening is dat het afsluiten van langlopende huurcontracten door schoolbesturen met kinderopvangorganisaties al heeft bijgedragen aan de oplossing van dit probleem.

Over het fuseren van kinderopvanglocaties zijn de meningen verdeeld. Ongeveer de helft beschouwt dit als een oplossing en de andere helft niet. Uit de geplaatste opmerking blijkt dat kleine organisaties juist voldoen aan een behoefte bij de ouders om hun kind bij een kleine lokale organisatie te kunnen plaatsen.

## **6.7 Onvoldoende kennis van ontwikkelingen vraag en aanbod**

In tabel 6.2 hebben we gezien dat 47 procent van de respondenten onvoldoende zicht op ontwikkelingen tussen vraag en aanbod, als probleem ervaart. Tabel 6.1 laat zien dat voornamelijk de directies kinderopvang signaleren dat er problemen spelen en directies uit het basisonderwijs veelal geen zicht op deze problematiek heeft. De directies van basisscholen krijgen bijna geen signalen van de ouders en concluderen hieruit dat er geen problemen zijn. Ook 45 procent van de gemeenteambtenaren zegt niet te weten of het ontbreken van kennis over ontwikkeling van vraag en aanbod in hun gemeente een probleem is.

*Tabel 6.7 – Zijn er in uw gemeente problemen met zicht op ontwikkeling vraag en aanbod in de kinderopvang? Naar functie (in %)*

	directies kinderopvangcentra (n=184)	directies basisscholen (n=501)	gemeenteambtenaren kinderopvang (n=51)
Speelt	35	20	18
Opgelost	3	4	4
Speelt niet	24	21	33
Geen zicht	38	55	45

Een kwart tot een derde van de respondenten geeft aan dat het ontbreken van zicht op de ontwikkeling van vraag en aanbod niet speelt in hun gemeente (zie tabel 6.7). Desgevraagd kunnen deze respondenten echter niet aangeven waarom dit probleem niet speelt in hun gemeenten en wel in andere gemeenten. Een directie kinderopvang geeft aan dat de terugloop van het aantal kinderen evident is door de vergrijzing en bevolkingskrimp in de gemeente.

Bij de 198 respondenten die onvoldoende zicht op de ontwikkelingen van vraag en aanbod als probleem ervaren, is doorgevraagd welke oplossingen zouden kunnen bijdragen of al hebben bijgedragen aan de oplossing van dit probleem. Zie tabel 6.8.

*Tabel 6.8 – Oplossingen voor geen zicht op ontwikkelingen vraag en aanbod, volgens degenen die het als probleem ervaren (in %)*

	directies kinderopvang, basisscholen en gemeenteambtenaren kinderopvang (n= 198)		
	heeft bijgedragen	kan bijdragen	n.v.t.
De overheid stelt de hoogte van de kinderopvangtoeslag voor een lange periode vast (langer dan kabinetsperiode)	4	82	14
Gebruik maken van ramingen van de gemeente om de vraag op gemeenteniveau te kunnen vaststellen	9	73	18
Transparantie vanuit de kinderopvanginstellingen over wachtlijsten (wie hoe hoog staat op de wachtlijst en wanneer geplaatst wordt)	14	71	15
Transparantie vanuit de kinderopvanginstellingen over beschikbare plaatsen en dagen (bijvoorbeeld aantal beschikbare plaatsen op maandag en woensdag via internetsite bekend maken)	18	66	16

De vier oplossingen hebben volgens respondenten allemaal potentie. Transparantie van kinderopvanginstellingen over zowel wachtlijsten als beschikbare plaatsen en dagen heeft volgens een deel van de respondenten al bijgedragen aan het oplossen van het gebrek aan kennis over ontwikkeling van vraag en aanbod (14% en 18%). Vooral het

ontdubbelen van inschrijvingen zou goed zijn voor het verkrijgen van een duidelijk beeld van vraag en aanbod. *Transparantie over wachtlijsten heeft bij ons goed inzicht gegeven; namelijk, dat de wachtlijstomvang in werkelijkheid veel kleiner is aangezien heel veel ouders bij meerdere opvangorganisaties stonden ingeschreven*. Volgens een meerderheid (66% en 71%) heeft transparantie vanuit kinderopvanginstellingen op dit moment nog niet bijgedragen maar zou wel zeker kunnen bijdragen. Wellicht dat het Landelijk Register Kinderopvang<sup>6</sup> hier een belangrijke rol zou kunnen spelen.

Volgens de overgrote meerderheid van de respondenten (82%) die het ontbreken van zicht op de ontwikkeling als probleem ervaren, zou een mogelijke oplossing zijn dat de overheid de hoogte van de kinderopvangtoeslag voor een lange periode vaststelt. Het wisselende beleid maakt het voor hen moeilijk om prognoses te maken van de toekomstige vraag. Ook voor de gemeente ziet bijna driekwart (73%) van de respondenten een rol om duidelijkheid te scheppen door ramingen van de gemeente voor de verwachte vraag te publiceren. Deze beide opties hebben in de praktijk volgens weinig respondenten nu al bijgedragen aan de oplossing.

## **6.8 Onvoldoende geschikte accommodaties bij nieuwbouw**

43 Procent van de respondenten ervaart onvoldoende geschikte accommodaties bij nieuwbouw als knelpunt (zie tabel 6.3). Net als bij de bestaande bouw verschillen de directies kinderopvang van de gemeenteambtenaren over de status van deze oorzaak. Volgens 50 procent van de directies kinderopvang hebben ze in hun gemeente moeite om geschikte accommodaties te vinden in de nieuwbouw terwijl volgens 22 procent van de gemeenteambtenaren dit probleem in de gemeente speelt.

De genoemde oplossing die al enigszins heeft bijgedragen om dit onderhavige probleem op te lossen is kinderopvang inplannen bij vinex- en wijkontwikkeling (17%). Men ziet vooral als oplossing dat er snellere procedures worden gevolgd (81%) en dat woningbouwcorporaties worden ingezet om maatwerkoplossingen te kunnen bieden bij uitbreiding en nieuwbouw (zie tabel 6.9).

---

<sup>6</sup> [www.landelijkregisterkinderopvang.nl](http://www.landelijkregisterkinderopvang.nl)

*Tabel 6.9 – Oplossingen voor geen beschikbaarheid van accommodaties bij nieuwbouw, volgens degenen die het als probleem ervaren (in %)*

	directies kinderopvang, basisscholen en gemeente-ambtenaren kinderopvang (n= 249)		
	heeft bijgedragen	kan bijdragen	n.v.t.
Snellere procedures ontwikkelen voor uitbreiding en nieuwbouw van kinderopvang bij bestemmingsplannen	7	81	12
Inzet woningbouwcorporaties om maatwerkoplossingen te kunnen bieden bij uitbreiding en nieuwbouw	8	74	18
Objectieve selectie- en gunningcriteria voor de inrichting van kinderopvang	2	69	29
Tijdelijke opvanglokalen plaatsen	11	67	22
Bij vinex- en wijkontwikkeling kinderopvangorganisaties mogelijkheden bieden eerder hun wensen kenbaar te maken	11	65	24
Kwaliteitseisen voor de kinderopvangvoorzieningen in schoollocaties versoepelen	3	63	35
Kinderopvang inplannen bij vinex- en wijkontwikkeling	17	61	22

#### *Andere oplossingen*

Welke andere oplossingen hebben bijgedragen of kunnen bijdragen aan het oplossen van het probleem van geen beschikbaarheid van accommodaties bij nieuwbouw?

#### Directie kinderopvangcentra

- één loket bij de gemeente voor aanvragen alle benodigde vergunningen e.d. om stroperigheid te voorkomen; snelheid is belangrijk tot snelle initiatieven;
- eerlijke communicatie en eerlijke concurrentie bij nieuwbouwprojecten.

#### Directies basisscholen en beleidsmedewerkers kinderopvang

- regelgeving onderwijs en opvang op elkaar afstemmen.

## **6.9 Gekwalificeerd personeel is moeilijk te krijgen**

We weten dat 43 procent van de respondenten problemen ziet met het vinden van gekwalificeerd personeel (tabel 6.2). We hebben degenen die hiermee problemen hebben, gevraagd welke oplossingen hiervoor zijn.

Uit tabel 6.10 blijkt dat men (bijna) geen ervaring heeft met oplossingen voor dit probleem. Men veronderstelt dat een betere CAO, het stimuleren van combinatiefuncties en betere voorlichting aan roc-deelnemers en vmbo-leerlingen over werken in de kinderopvang zal bijdragen de personele problematiek op te lossen.

*Tabel 6.10 – Oplossingen voor geen gekwalificeerd personeel kunnen krijgen, volgens degenen die het als probleem ervaren (in %)*

	directies kinderopvang, basisscholen en gemeente-ambtenaren kinderopvang (n= 178)		
	heeft bijgedragen	kan bijdragen	n.v.t
Betere voorlichting aan roc-deelnemers geven over werken in de kinderopvang	3	89	8
Stimuleren van combinatiefuncties in kinderopvang en onderwijs om kennis te delen en carrièremogelijkheden van werknemers te vergroten	6	87	7
Betere voorlichting geven aan vmbo-leerlingen over werken in de kinderopvang	3	84	12
De CAO kinderopvang aantrekkelijker maken	3	83	14
Een verkort opleidingstraject ontwikkelen om een beroeps-kwalificatie te kunnen halen en zij-instromers snel en goed op te leiden	6	72	22

Bij de opmerkingen geven enkele respondenten aan dat de oplossingen absoluut niet ten koste moeten gaan van de kwaliteit van het personeel *‘Geen opleidingen verkorten! De kwaliteit moet juist versterkt worden, net zoals in het onderwijs! Geef deze beroepen juist meer body!* Een ander wil een eind maken aan de inzet van vrijwilligers en alleen opgeleide vakmensen voor een groep zetten.

Vijf van de 30 opmerkingen gaan over de combinatiefunctie. Hoewel het als het ei van Columbus wordt bestempeld, zien respondenten ook de gevaren van deze functie. Zo moet de werkgever niet te veel verantwoordelijkheid krijgen omdat dit afschrikt en mag het niet ten koste gaan van de kwaliteit van het onderwijs.

## **6.10 Onvoldoende aandacht voor kinderopvang bij de gemeente**

Bijna een derde (31%) van de respondenten geeft aan dat er onvoldoende aandacht is bij de gemeente voor kinderopvang als knelpunt (zie tabel 6.2). In het geval dat men dit als een probleem ervaart, heeft een vijfde (21%) al de ervaring dat door het aanstellen van een gemeenteambtenaar kinderopvang het onderwerp in ieder geval op de agenda komt.

De overgrote meerderheid (85%) van de respondenten vindt dat er vooral meer samenhang in het gemeentelijk beleid dient te komen wat betreft kinderopvang bij het opstellen van bestemmingsplannen. De gemeente dient vooral een stimulerende rol te vervullen bij het oplossen van de wachtlijstproblematiek. De rijksoverheid dient volgens een ruime meerderheid (79%) van de respondenten objectieve selectie- en gunningcriteria vast te stellen bij de aanbesteding van de kinderopvang

*Tabel 6.11 – Oplossingen voor onvoldoende aandacht voor kinderopvang bij de gemeente, volgens degenen die het als probleem ervaren (in %)*

	directies kinderopvang, basisscholen en gemeente-ambtenaren kinderopvang (n= 178)		
	heeft bijgedragen	kan bijdragen	n.v.t
Meer samenhang in het gemeentelijk beleid wat betreft kinderopvang bij het opstellen van bestemmingsplannen	5	85	10
Betrokken gemeentelijke diensten zorgen onderling voor betere afstemming	10	79	11
Objectieve selectie- en gunningcriteria bij de aanbesteding van de kinderopvang	11	79	10
De gemeente stimuleert bouw integrale voorzieningen voor 0-12- jarigen	11	79	10
De gemeente sluit met betrokken partijen een convenant om wachtlijsten weg te werken	7	75	18
De vestigingsprocedures voor de start van kinderopvangcentra worden versoepeld	4	73	24
De regelgeving voor de combinatie van onderwijs- en opvangvoorzieningen wordt versoepeld	6	73	21
De gemeente biedt brede scholen met kinderopvang mogelijkheden om te investeren in kinderopvang	8	73	19
De gemeente verantwoordelijk maken voor wachtlijsten kinderopvang	1	64	35
De gemeente stelt gemeenteambtenaren kinderopvang aan	21	55	24

#### *Andere oplossingen*

Welke andere oplossingen hebben bijgedragen of zouden kunnen bijdragen dat de gemeente meer aandacht heeft voor kinderopvang?

Directies kinderopvangcentra

- betere communicatie tussen school, kinderopvang en gemeente.

Directies basisscholen

- niet alleen brede scholen faciliteren, maar ook de ‘witte’ scholen waar kinderen gebruik maken van de naschoolse opvang.

### **6.11 Samenvatting oorzaken en oplossingen**

Over het geheel genomen ervaren de directies van kinderopvangcentra meer en in sterkere mate problemen die uitbreiding moeilijk maken, dan directies van basisscholen en beleidsmedewerkers kinderopvang. Dit is natuurlijk ook niet verwonderlijk aangezien de directies van kinderopvangcentra dagelijks te maken kunnen hebben met capaciteitsproblemen.

Het grootste probleem dat door zowel de directies van kinderopvangcentra, van basisscholen en gemeenteambtenaren kinderopvang wordt ervaren, is dat de ouders een voorkeur hebben voor specifieke dagen. Als belangrijkste oplossing daarvoor zien ze het creëren van meer capaciteit op de maandag, dinsdag en donderdag, het opzetten van integrale kinderopvangcentra en het invoeren van een vijf-dagen-gelijk-rooster,

Een ander belangrijke oorzaak (43-68%) is het niet beschikbaar zijn van voldoende geschikte accommodaties bestaande bouw en nieuwbouw. Degenen die dit als een probleem ervaren, zien in overgrote meerderheid daarvoor diverse oplossingen. Deze lopen uiteen van het versoepelen van regels, het versnellen van procedures en het beschikbaar stellen van meer gemeentelijke panden tot het hanteren van niet-commerciële huurprijzen daarvoor. Daarnaast zijn de gemeenteambtenaren vaak van mening dat dit probleem al is opgelost terwijl directies kinderopvang aangeven dat dit probleem wel degelijk speelt. Bewustwording bij de gemeente zal daarom een goede eerste stap zijn. Bij de nieuwbouw zou een versnelling van procedures en het inzetten van woningbouwcorporaties voor maatwerkoplossingen veel op kunnen lossen.

Een meerderheid (57%) ervaart de financiering van capaciteitsuitbreiding als lastig. Driekwart van hen denkt dat dit probleem opgelost kan worden als de gemeente de brede scholen met kinderopvang mogelijkheden biedt om te investeren in kinderopvang.

De directies kinderopvangcentra, directies basisscholen en gemeenteambtenaren zien in gelijke mate het gebrek aan kennis over de ontwikkeling van vraag en aanbod als probleem. Voor de oplossing moeten kinderopvangorganisaties gaan samenwerken. Transparantie van kinderopvanginstellingen over zowel wachtlijsten als beschikbare plaatsen en dagen heeft in sommige gemeenten al bijgedragen aan de oplossing. Het Landelijk Register Kinderopvang zou hier een positieve bijdrage aan kunnen leveren.

43 Procent van de respondenten ziet het vinden van gekwalificeerd personeel als probleem. De oplossing moet vooral gezocht worden in het aantrekken van de vmbo'ers en mbo'ers en het verbeteren van de CAO. Ook de combinatiefunctie waarin onderwijzend personeel tevens op de kinderopvang werkt is volgens bijna alle respondenten een oplossing. In de praktijk kleven er echter een paar mogelijke nadelen aan deze oplossing waardoor hij zich nog niet heeft bewezen. De combinatiefunctie mag bijvoorbeeld onder geen beding ten koste gaan van het onderwijs. Bij de oplossingen voor het gekwalificeerd personeel mogen de opleidingseisen in ieder geval niet naar beneden worden bijgesteld vinden de respondenten. En tenslotte is er een groot verschil tussen de inschaling van personeel in de kinderopvang en het basisonderwijs.

Onvoldoende aandacht van de gemeente voor de problematiek in de kinderopvang is het minst genoemd bij de respondenten. De aanstelling van een beleidsmedewerker kinderopvang heeft volgens de directies kinderopvang en directies van basisscholen in veel gevallen (21%) bijgedragen aan de oplossing. Een van de taken van deze beleidsmedewerker zou



vervolgens kunnen zijn om de afstemming tussen betrokken gemeentelijke diensten te optimaliseren.

Om alle gesignaleerde problemen op te lossen is een goed en open overleg met alle drie partijen van belang voor die zaken die op gemeentelijk niveau zijn op te lossen. Dat geldt voor vrijwel alle gesignaleerde problemen. Van de gemeenten wordt veelal verwacht het initiatief te nemen. De gemeenteambtenaren zijn over het algemeen positiever dan de directies kinderopvang. Waar directies van kinderopvangorganisaties problemen zien, zijn deze volgens de gemeenteambtenaren al opgelost of spelen ze in hun gemeente helemaal niet. Als kinderopvangorganisaties, basisscholen en gemeenten met elkaar samen moeten werken voor het oplossen van de wachtlijsten is het noodzakelijk dat er binnen deze partijen in ieder geval eenzelfde beeld bestaat van de problematiek in hun gemeenten.



## Bijlage 1 – De wachtlijsten per gemeente

gemeente	KDV				BSO			
	% bereikt	wachtlijst- omvang	capaciteit	% wacht- lijstomvang/ capaciteit	% bereikt	wachtlijst- omvang	capaciteit	% wacht- lijstomvang/ capaciteit
Aa en Hunze	68%	20	280	7%	55%	20	420	5%
Aalburg	0%	-	120	-	0%	-	80	-
Aalsmeer	51%	80	490	16%	22%	-	460	-
Aalten	42%	20	220	9%	45%	0	230	0%
Abcoude	47%	0	190	0%	4%	-	370	-
Achtkarspelen	100%	0	150	0%	85%	0	170	0%
Alblasserdam	0%	-	120	-	0%	-	190	-
Albrandswaard	0%	-	400	-	0%	-	450	-
Alkmaar	68%	240	1.110	22%	73%	70	1.270	6%
Almelo	93%	50	880	6%	91%	30	480	6%
Almere	75%	160	5.020	3%	61%	90	5.870	2%
Alphen aan den Rijn	2%	-	940	-	2%	-	1.020	-
Alphen-Chaam	100%	10	100	10%	100%	10	100	10%
Ameland	100%	0	10	0%	100%	0	10	0%
Amersfoort	87%	250	1.550	16%	90%	170	1.190	14%
Amstelveen	29%	-	1.320	-	31%	-	1.550	-
Amsterdam	79%	2.020	17.510	12%	83%	840	12.590	7%
Andijk	100%	0	40	0%	100%	0	70	0%
Anna Paulowna	0%	-	140	-	0%	-	250	-
Apeldoorn	20%	-	2.440	-	7%	-	2.600	-
Appingedam	0%	-	90	-	0%	-	100	-
Arnhem	25%	-	2.940	-	38%	-	2.290	-
Assen	79%	120	1.160	10%	73%	80	1.650	5%
Asten	0%	-	100	-	0%	-	80	-
Baarle-Nassau	100%	7	10	70%	100%	0	60	0%
Baarn	100%	30	300	10%	100%	40	190	21%
Barendrecht	74%	290	710	41%	72%	250	980	26%
Barneveld	0%	-	270	-	0%	-	240	-
Bedum	0%	-	120	-	0%	-	200	-
Beek	0%	-	140	-	0%	-	160	-
Beemster	100%	0	60	0%	100%	0	120	0%
Beesel	100%	0	130	0%	100%	0	210	0%
Bellingwedde	0%	-	10	-	0%	-	50	-
Bergambacht	0%	-	60	-	0%	-	70	-
Bergeijk	69%	0	230	0%	58%	0	180	0%
Bergen L	65%	30	150	20%	0%	-	120	-
Bergen NH	29%	-	180	-	19%	-	410	-
Bergen op Zoom	74%	0	940	0%	77%	0	1.070	0%
Berkelland	72%	10	370	3%	68%	0	370	0%
Bernheze	100%	0	340	0%	100%	0	320	0%

gemeente	KDV				BSO			
	% bereikt	wachtlijst- omvang	capaciteit	% wacht- lijstomvang/ capaciteit	% bereikt	wachtlijst- omvang	capaciteit	% wacht- lijstomvang/ capaciteit
Bernisse	100%	0	90	0%	100%	0	180	0%
Best	57%	0	350	0%	48%	0	440	0%
Beuningen	85%	0	220	0%	15%	-	340	-
Beverwijk	40%	80	500	16%	61%	30	420	7%
Binnenmaas	0%	-	300	-	0%	-	370	-
Bladel	53%	0	320	0%	36%	-	400	-
Blaricum	100%	0	130	0%	100%	0	170	0%
Bloemendaal	0%	-	400	-	0%	-	680	-
Boamsterhim	95%	0	170	0%	72%	0	240	0%
Bodegraven	100%	10	150	7%	89%	0	230	0%
Boekel	25%	-	90	-	0%	-	150	-
Bolsward	0%	-	60	-	0%	-	30	-
Borger-Odoorn	100%	0	90	0%	92%	0	200	0%
Borne	100%	20	310	6%	100%	10	230	4%
Borsele	100%	10	140	7%	100%	10	340	3%
Boskoop	100%	0	180	0%	100%	0	180	0%
Boxmeer	77%	50	170	29%	100%	20	360	6%
Boxtel	98%	0	520	0%	100%	0	360	0%
Breda	79%	520	3.190	16%	93%	370	3.350	11%
Breukelen	40%	0	210	0%	17%	-	230	-
Brielle	100%	0	130	0%	100%	0	150	0%
Bronckhorst	38%	-	350	-	23%	-	540	-
Brummen	31%	-	250	-	8%	-	420	-
Brunssum	65%	0	130	0%	80%	0	260	0%
Bunnik	70%	30	230	13%	79%	20	360	6%
Bunschoten	67%	0	190	0%	-	-	-	-
Buren	20%	-	210	-	12%	-	310	-
<b>Bussum</b>	<b>61%</b>	<b>130</b>	<b>550</b>	<b>24%</b>	<b>88%</b>	<b>110</b>	<b>190</b>	<b>58%</b>
Capelle aan den IJssel	58%	0	950	0%	21%	-	1.760	-
Castricum	41%	0	440	0%	54%	0	630	0%
Coevorden	100%	0	360	0%	100%	0	430	0%
Cranendonck	100%	0	170	0%	100%	0	150	0%
Cromstrijen	100%	0	120	0%	100%	0	190	0%
Cuijk	100%	30	220	14%	100%	0	280	0%
Culemborg	98%	30	480	6%	88%	50	690	7%
Dalfsen	56%	10	170	6%	88%	10	210	5%
Dantumadiel	100%	0	40	0%	100%	0	50	0%
De Bilt	65%	0	700	0%	48%	0	780	0%
De Marne	0%	-	40	-	0%	-	80	-
De Ronde Venen	64%	0	350	0%	8%	-	590	-
De Wolden	88%	10	220	5%	93%	10	370	3%
Delft	88%	50	2.190	2%	74%	40	2.190	2%
Delfzijl	49%	10	130	8%	25%	-	160	-

gemeente	KDV				BSO			
	% bereikt	wachtljst- omvang	capaciteit	% wacht- lijstomvang/ capaciteit	% bereikt	wachtljst- omvang	capaciteit	% wacht- lijstomvang/ capaciteit
Den Haag	92%	650	9.660	7%	93%	650	8.460	8%
Den Helder	7%	-	630	-	0%	-	530	-
Deurne	41%	0	220	0%	38%	-	410	-
Deventer	70%	0	1.470	0%	87%	0	1.170	0%
Diemen	75%	10	520	2%	13%	-	380	-
Dinkelland	0%	-	530	-	0%	-	290	-
Dirksland	0%	-	-	-	0%	-	30	-
Doesburg	100%	0	80	0%	75%	0	100	0%
Doetinchem	17%	-	580	-	31%	-	680	-
Dongen	100%	0	280	0%	34%	-	310	-
Dongeradeel	100%	0	60	0%	100%	0	80	0%
Dordrecht	26%	-	1.720	-	9%	-	2.230	-
Drechterland	84%	0	140	0%	75%	0	200	0%
Drimmelen	0%	-	300	-	0%	-	290	-
Dronten	40%	0	350	0%	8%	-	680	-
Druten	100%	20	170	12%	51%	10	250	4%
Duiven	100%	10	300	3%	100%	10	420	2%
Echt-Susteren	100%	0	280	0%	100%	0	230	0%
Edam-Volendam	63%	0	140	0%	0%	-	230	-
Ede	45%	0	680	0%	32%	-	690	-
Eemnes	100%	0	60	0%	100%	0	150	0%
Eemmond	0%	-	50	-	0%	-	80	-
Eersel	88%	0	270	0%	92%	0	310	0%
Eijsden	100%	0	100	0%	88%	0	200	0%
Eindhoven	31%	-	3.550	-	18%	-	3.610	-
Elburg	0%	-	190	-	0%	-	260	-
Emmen	76%	30	810	4%	75%	30	740	4%
Enkhuizen	0%	-	250	-	0%	-	370	-
Enschede	86%	160	2.040	8%	92%	150	1.580	9%
Epe	55%	0	450	0%	68%	0	450	0%
Ermelo	0%	-	170	-	0%	-	150	-
Etten-Leur	81%	30	590	5%	93%	40	930	4%
Ferwerderadiel	100%	0	40	0%	100%	0	20	0%
Franekeradeel	0%	-	210	-	0%	-	230	-
Gaasterlân-Sleat	0%	-	40	-	0%	-	30	-
Geertruidenberg	84%	10	230	4%	37%	-	280	-
Geldermalsen	0%	-	250	-	0%	-	310	-
Geldrop-Mierlo	72%	0	590	0%	60%	0	850	0%
Gemert-Bakel	0%	-	350	-	0%	-	400	-
Gennep	100%	20	230	9%	100%	0	180	0%
Giessenlanden	24%	-	90	-	29%	-	180	-
Gilze en Rijen	100%	10	300	3%	100%	20	290	7%
Goedereede	100%	0	60	0%	100%	0	20	0%
Goes	84%	30	540	6%	96%	20	600	3%

gemeente	KDV				BSO			
	% bereikt	wachtljst- omvang	capaciteit	% wacht- lijstomvang/ capaciteit	% bereikt	wachtljst- omvang	capaciteit	% wacht- lijstomvang/ capaciteit
Goirle	56%	20	270	7%	53%	20	320	6%
Gorinchem	44%	20	150	13%	21%	-	500	-
Gouda	79%	140	950	15%	95%	130	1.270	10%
Graafstroom	100%	0	90	0%	100%	0	30	0%
Graft-De Rijp	0%	-	120	-	0%	-	70	-
Grave	22%	-	190	-	13%	-	260	-
Groesbeek	0%	-	190	-	0%	-	150	-
Groningen	83%	120	3.730	3%	86%	60	3.180	2%
Groote gast	0%	-	80	-	0%	-	110	-
Gulpen-Wittem	0%	-	40	-	0%	-	100	-
Haaksbergen	100%	0	250	0%	100%	0	210	0%
Haaren	100%	0	130	0%	100%	0	170	0%
Haarlem	40%	170	3.140	5%	32%	-	2.820	-
Haarlemmerliede en Spaarnwoude	100%	0	120	0%	100%	0	50	0%
Haarlemmermeer	59%	40	3.430	1%	35%	-	3.940	-
Halderberge	97%	0	260	0%	99%	0	530	0%
Hardenberg	100%	0	570	0%	100%	0	510	0%
Harderwijk	23%	-	400	-	15%	-	330	-
Hardinxveld- Giessendam	100%	16	40	40%	100%	10	20	50%
Haren	26%	-	280	-	8%	-	480	-
Harenkarspel	0%	-	130	-	0%	-	200	-
Harlingen	0%	-	130	-	0%	-	180	-
Hattem	100%	0	140	0%	100%	0	80	0%
Heemskerk	100%	30	170	18%	63%	10	240	4%
Heemstede	36%	-	530	-	48%	40	700	6%
Heerde	12%	-	180	-	0%	-	150	-
Heerenveen	98%	20	610	3%	100%	10	620	2%
Heerhugowaard	45%	0	760	0%	31%	-	770	-
Heerlen	78%	0	940	0%	65%	10	860	1%
Heeze-Leende	0%	-	270	-	0%	-	360	-
Heiloo	100%	0	280	0%	59%	0	400	0%
Hellendoorn	100%	20	340	6%	100%	10	320	3%
Hellevoetsluis	100%	20	400	5%	100%	10	490	2%
Helmond	78%	220	1.250	18%	82%	120	1.410	9%
Hendrik-Ido- Ambacht	78%	0	250	0%	100%	0	340	0%
Hengelo	82%	20	1.410	1%	83%	20	980	2%
het Bildt	50%	0	90	0%	25%	-	100	-
Heumen	86%	0	390	0%	0%	-	260	-
Heusden	100%	0	500	0%	100%	0	590	0%
Hillegom	100%	20	270	7%	100%	10	410	2%
Hilvarenbeek	100%	0	130	0%	100%	0	180	0%
Hilversum	93%	50	1.430	3%	<b>92%</b>	<b>90</b>	<b>1.610</b>	6%

gemeente	KDV				BSO			
	% bereikt	wachtljst- omvang	capaciteit	% wacht- lijstomvang/ capaciteit	% bereikt	wachtljst- omvang	capaciteit	% wacht- lijstomvang/ capaciteit
Hof van Twente	68%	10	480	2%	61%	10	350	3%
Hoogeveen	41%	20	480	4%	22%	-	490	-
Hoogezand- Sappemeer	100%	0	210	0%	74%	0	240	0%
Hoorn	53%	120	800	15%	<b>75%</b>	<b>100</b>	<b>970</b>	10%
Horst aan de Maas	98%	50	430	12%	100%	20	500	4%
Houten	40%	0	1.340	0%	36%	-	1.370	-
Huizen	78%	30	750	4%	94%	60	660	9%
Hulst	64%	0	340	0%	50%	0	540	0%
IJsselstein	85%	40	550	7%	24%	-	840	-
Kaag en Braas- sem	74%	20	370	5%	67%	20	430	5%
Kampen	100%	20	310	6%	100%	10	310	3%
Kapelle	100%	10	180	6%	100%	0	170	0%
Katwijk	92%	20	620	3%	82%	0	420	0%
Kerkrade	24%	-	350	-	0%	-	250	-
Koggenland	66%	0	250	0%	59%	0	280	0%
Kollumerland en Nieuwkruisland	0%	-	80	-	0%	-	150	-
Korendijk	100%	0	50	0%	100%	0	50	0%
Krimpen aan den IJssel	0%	-	250	-	0%	-	400	-
Laarbeek	54%	10	350	3%	39%	-	310	-
Landerd	100%	10	90	11%	100%	10	140	7%
Landgraaf	90%	0	270	0%	90%	0	260	0%
Landsmeer	97%	20	220	9%	100%	10	270	4%
Langedijk	100%	0	320	0%	100%	0	340	0%
Lansingerland	54%	60	1.430	4%	32%	-	1.580	-
Laren	69%	0	250	0%	73%	10	90	11%
Leek	100%	0	280	0%	100%	0	260	0%
Leerdam	0%	-	120	-	0%	-	110	-
Leeuwarden	86%	70	1.640	4%	75%	40	1.480	3%
Leeuwarderadeel	0%	-	40	-	0%	-	80	-
Leiden	95%	200	2.090	10%	89%	110	2.080	5%
Leiderdorp	50%	10	400	3%	26%	-	600	-
Leidschendam- Voorburg	100%	210	900	23%	98%	110	1.070	10%
Lelystad	94%	70	1.110	6%	95%	80	1.410	6%
Lemsterland	100%	10	130	8%	100%	0	140	0%
Leudal	80%	0	370	0%	75%	0	330	0%
Leusden	100%	20	220	9%	87%	30	400	8%
Liesveld	0%	-	60	-	0%	-	60	-
Lingewaal	0%	-	30	-	0%	-	50	-
Lingewaard	11%	-	540	-	3%	-	630	-

gemeente	KDV				BSO			
	% bereikt	wachtlijst- omvang	capaciteit	% wacht- lijstomvang/ capaciteit	% bereikt	wachtlijst- omvang	capaciteit	% wacht- lijstomvang/ capaciteit
Lisse	32%	-	280	-	22%	-	380	-
Lith	100%	0	60	0%	100%	0	50	0%
Littenseradiel	0%	-	80	-	0%	-	100	-
Lochem	55%	0	340	0%	53%	0	430	0%
Loenen	0%	-	80	-	0%	-	200	-
Loon op Zand	26%	-	280	-	32%	-	320	-
Lopik	100%	0	40	0%	38%	-	100	-
Loppersum	0%	-	40	-	0%	-	80	-
Losser	46%	0	210	0%	42%	0	240	0%
Maarssen	40%	0	610	0%	4%	-	620	-
Maasdonk	100%	0	80	0%	0%	-	50	-
Maasdriel	100%	0	180	0%	100%	30	210	14%
Maasgouw	92%	0	270	0%	88%	0	210	0%
Maassluis	100%	0	310	0%	100%	0	360	0%
Maastricht	100%	40	1.200	3%	100%	10	1.660	1%
Margraten	0%	-	80	-	0%	-	70	-
Marum	93%	0	120	0%	89%	0	110	0%
Medemblik	31%	-	360	-	60%	0	230	0%
Meerssen	100%	10	170	6%	100%	0	170	0%
Menaldumadeel	0%	-	140	-	0%	-	150	-
Menterwolde	0%	-	250	-	0%	-	180	-
Meppel	88%	50	370	14%	96%	20	350	6%
Middelburg	100%	20	500	4%	100%	30	580	5%
Middelharnis	100%	0	60	0%	100%	0	80	0%
Midden-Delfland	100%	30	270	11%	92%	10	460	2%
Midden-Drenthe	86%	40	280	14%	87%	0	370	0%
Mill en Sint Hubert	0%	-	90	-	0%	-	50	-
Millingen aan de Rijn	100%	0	80	0%	100%	0	100	0%
Moerdijk	97%	30	320	9%	100%	20	420	5%
Montferland	62%	10	170	6%	58%	0	180	0%
Montfoort	0%	-	170	-	0%	-	340	-
Mook en Midde- laar	0%	-	100	-	0%	-	140	-
Muiden	100%	0	80	0%	100%	10	140	7%
Naarden	100%	20	440	5%	100%	40	280	14%
Neder-Betuwe	100%	0	60	0%	50%	0	100	0%
Nederlek	0%	-	80	-	0%	-	120	-
Nederweert	92%	0	280	0%	100%	0	200	0%
Neerijnen	0%	-	60	-	0%	-	100	-
Niedorp	100%	10	150	7%	100%	0	100	0%
Nieuwegein	48%	110	860	13%	30%	-	1.050	-
Nieuwkoop	100%	10	370	3%	100%	10	110	9%
Nieuw-	0%	-	-	-	0%	-	20	-



gemeente	KDV				BSO			
	% bereikt	wachtljst- omvang	capaciteit	% wacht- lijstomvang/ capaciteit	% bereikt	wachtljst- omvang	capaciteit	% wacht- lijstomvang/ capaciteit
Lekkerland								
Nijefurd	0%	-	90	-	0%	-	100	-
Nijkerk	100%	0	450	0%	100%	0	430	0%
Nijmegen	34%	-	3.070	-	3%	-	2.660	-
Noord-Beveland	100%	0	40	0%	89%	0	110	0%
Noordenveld	4%	-	480	-	17%	-	490	-
Noordoostpolder	53%	20	520	4%	67%	0	460	0%
Noordwijk	100%	10	400	3%	75%	0	250	0%
Noordwijkerhout	57%	0	190	0%	100%	0	150	0%
Nuenen, Gerwen en Nederwetten	0%	-	360	-	0%	-	540	-
Nunspeet	0%	-	120	-	0%	-	70	-
Nuth	0%	-	50	-	0%	-	80	-
Oegstgeest	0%	-	400	-	0%	-	700	-
Oirschot	0%	-	310	-	53%	0	320	0%
Oisterwijk	100%	10	250	4%	100%	10	270	4%
Oldambt	66%	0	230	0%	47%	0	190	0%
Oldebroek	100%	0	140	0%	100%	0	90	0%
Oldenzaal	29%	-	760	-	29%	-	570	-
Olst-Wijhe	52%	40	90	44%	71%	30	190	16%
Ommen	0%	-	90	-	0%	-	180	-
Onderbanken	100%	0	50	0%	88%	0	110	0%
Oost Gelre	60%	0	280	0%	52%	10	260	4%
Oosterhout	86%	20	630	3%	98%	10	700	1%
Oostflakkee	76%	0	130	0%	83%	0	120	0%
Ooststellingwerf	100%	10	120	8%	86%	0	180	0%
Oostzaan	100%	0	80	0%	100%	0	80	0%
Opmeer	0%	-	130	-	0%	-	120	-
Opsterland	100%	0	150	0%	100%	0	190	0%
Oss	100%	70	850	8%	36%	-	920	-
Oud-Beijerland	61%	0	630	0%	22%	-	430	-
Oude IJsselstreek	89%	20	310	6%	92%	0	280	0%
Ouder-Amstel	100%	10	350	3%	54%	20	330	6%
Ouderkerk	100%	0	30	0%	100%	0	20	0%
Oudewater	38%	-	100	-	100%	0	90	0%
Overbetuwe	25%	-	710	-	34%	-	830	-
Papendrecht	0%	-	260	-	0%	-	520	-
Peel en Maas	90%	10	650	2%	84%	0	630	0%
Pekela	0%	-	-	-	-	-	-	-
Pijnacker- Nootdorp	43%	10	940	1%	18%	-	1.170	-
Purmerend	100%	20	790	3%	100%	10	1.110	1%
Putten	100%	0	190	0%	100%	0	170	0%
Raalte	100%	0	320	0%	100%	0	550	0%

gemeente	KDV				BSO			
	% bereikt	wachtljst- omvang	capaciteit	% wacht- lijstomvang/ capaciteit	% bereikt	wachtljst- omvang	capaciteit	% wacht- lijstomvang/ capaciteit
Reeuwijk	0%	-	60	-	0%	-	190	-
Reimerswaal	100%	10	190	5%	100%	10	210	5%
Renkum	20%	-	670	-	17%	-	620	-
Renswoude	0%	-	30	-	-	-	-	-
Reusel-De Mierden	0%	-	220	-	0%	-	210	-
Rheden	100%	0	520	0%	100%	0	550	0%
Rhenen	39%	-	210	-	21%	-	310	-
Ridderkerk	100%	60	370	16%	45%	30	380	8%
Rijnwaarden	100%	10	150	7%	100%	10	190	5%
Rijnwoude	53%	10	130	8%	38%	-	260	-
Rijssen-Holten	100%	10	230	4%	100%	0	210	0%
Rijswijk	100%	40	1.080	4%	100%	20	810	2%
Roerdalen	0%	-	170	-	0%	-	230	-
Roermond	0%	-	480	-	0%	-	290	-
Roosendaal	80%	110	790	14%	98%	50	1.040	5%
Rotterdam	46%	1.340	10.530	13%	47%	250	10.440	2%
Rozendaal	0%	-	-	-	100%	0	20	0%
Rucphen	61%	10	80	13%	100%	0	110	0%
Schagen	24%	-	230	-	15%	-	260	-
Schermer	100%	0	50	0%	100%	0	50	0%
Scherpenzeel	0%	-	50	-	0%	-	50	-
Schiedam	26%	-	800	-	23%	-	1.200	-
Schiermonnikoog	0%	-	-	-	-	-	-	-
Schijndel	100%	0	360	0%	100%	0	320	0%
Schinnen	100%	0	60	0%	100%	0	80	0%
Schoonhoven	100%	0	140	0%	100%	0	210	0%
Schouwen- Duiveland	52%	0	300	0%	73%	10	600	2%
's-Hertogenbosch	78%	740	2.650	28%	67%	490	2.870	17%
Simpelveld	100%	0	90	0%	100%	0	20	0%
Sint Anthonis	100%	20	150	13%	100%	10	90	11%
Sint- Michielsgestel	100%	10	430	2%	69%	0	480	0%
Sint-Oedenrode	62%	0	190	0%	45%	0	230	0%
Sittard-Geleen	93%	20	810	2%	84%	10	770	1%
Skarsterlân	69%	20	300	7%	100%	0	230	0%
Sliedrecht	100%	10	120	8%	100%	10	100	10%
Slochteren	100%	0	140	0%	100%	0	140	0%
Sluis	12%	-	280	-	23%	-	330	-
Smallingerland	92%	20	400	5%	100%	10	320	3%
Sneek	90%	10	540	2%	100%	0	510	0%
Soest	53%	10	650	2%	45%	0	810	0%
Someren	37%	-	100	-	73%	10	190	5%
Son en Breugel	0%	-	180	-	0%	-	330	-

gemeente	KDV				BSO			
	% bereikt	wachtljst- omvang	capaciteit	% wacht- lijstomvang/ capaciteit	% bereikt	wachtljst- omvang	capaciteit	% wacht- lijstomvang/ capaciteit
Spijkenisse	92%	70	580	12%	96%	30	700	4%
Stadskanaal	100%	0	230	0%	100%	0	270	0%
Staphorst	100%	0	60	0%	100%	0	80	0%
Stede Broec	39%	-	300	-	59%	0	310	0%
Steenbergen	100%	10	310	3%	100%	0	440	0%
Steenwijkerland	50%	20	500	4%	27%	-	640	-
Stein	100%	0	130	0%	100%	0	190	0%
Strijen	0%	-	-	-	0%	-	30	-
Ten Boer	0%	-	60	-	0%	-	100	-
Terneuzen	49%	0	830	0%	36%	-	880	-
Terschelling	0%	-	40	-	0%	-	10	-
Texel	36%	-	120	-	36%	-	70	-
Teylingen	58%	10	450	2%	25%	-	720	-
Tholen	66%	0	260	0%	64%	0	250	0%
Tiel	29%	-	450	-	29%	-	430	-
Tilburg	21%	-	2.950	-	18%	-	2.270	-
Tubbergen	100%	0	410	0%	100%	0	440	0%
Twenterand	100%	10	260	4%	100%	0	270	0%
Tynaarlo	91%	50	590	8%	85%	40	980	4%
Tytsjerksteradiel	100%	10	250	4%	100%	10	230	4%
Ubbergen	100%	0	120	0%	100%	0	170	0%
Uden	91%	20	440	5%	89%	10	600	2%
Uitgeest	0%	-	130	-	0%	-	310	-
Uithoorn	26%	-	590	-	33%	-	540	-
Urk	100%	0	30	0%	-	-	-	-
Utrecht	77%	640	6.890	9%	67%	500	5.520	9%
Utrechtse Heuvelrug	16%	-	720	-	11%	-	830	-
Vaals	0%	-	40	-	0%	-	50	-
Valkenburg aan de Geul	100%	0	150	0%	82%	0	120	0%
Valkenswaard	48%	0	350	0%	27%	-	380	-
Veendam	100%	0	360	0%	100%	0	320	0%
Veenendaal	0%	-	590	-	0%	-	670	-
Veere	100%	0	130	0%	100%	0	150	0%
Veghel	61%	10	430	2%	55%	0	350	0%
Veldhoven	47%	0	740	0%	39%	-	840	-
Velsen	98%	0	680	0%	92%	0	610	0%
Venlo	91%	10	1.110	1%	90%	0	970	0%
Venray	90%	100	480	21%	97%	20	400	5%
Vianen	0%	-	140	-	0%	-	180	-
Vlaardingen	90%	100	670	15%	88%	50	1.040	5%
Vlagtwedde	100%	0	120	0%	100%	0	190	0%
Vlieland	100%	0	30	0%	-	-	-	-

gemeente	KDV				BSO			
	% bereikt	wachtljst- omvang	capaciteit	% wacht- lijstomvang/ capaciteit	% bereikt	wachtljst- omvang	capaciteit	% wacht- lijstomvang/ capaciteit
Vlissingen	100%	10	410	2%	94%	20	450	4%
Vlist	0%	-	80	-	0%	-	80	-
Voerendaal	100%	0	50	0%	100%	0	100	0%
Voorschoten	89%	200	400	50%	100%	120	630	19%
Voorst	84%	10	210	5%	37%	-	280	-
Vught	100%	0	810	0%	100%	0	800	0%
Waalre	0%	-	220	-	0%	-	210	-
Waalwijk	0%	-	500	-	0%	-	500	-
Waddinxveen	92%	0	210	0%	100%	10	230	4%
Wageningen	100%	30	660	5%	100%	50	770	6%
Wassenaar	0%	-	390	-	0%	-	400	-
Waterland	32%	-	140	-	17%	-	150	-
Weert	88%	10	390	3%	86%	10	520	2%
Weesp	29%	-	300	-	38%	-	310	-
Werkendam	0%	-	170	-	0%	-	260	-
Wervershoof	100%	0	50	0%	100%	0	70	0%
West Maas en Waal	100%	10	80	13%	78%	0	100	0%
Westerveld	84%	0	130	0%	89%	0	200	0%
Westervoort	100%	10	150	7%	100%	0	250	0%
Westland	13%	-	2.050	-	9%	-	1.970	-
Weststellingwerf	100%	0	230	0%	100%	0	230	0%
Westvoorne	100%	0	50	0%	100%	10	150	7%
Wierden	100%	10	210	5%	100%	0	190	0%
Wieringen	0%	-	40	-	0%	-	30	-
Wieringermeer	79%	0	80	0%	100%	10	80	13%
Wijchen	11%	-	460	-	0%	-	610	-
Wijdmeren	100%	0	220	0%	87%	0	380	0%
Wijk bij Duur- stede	66%	0	340	0%	47%	0	450	0%
Winsum	0%	-	140	-	0%	-	160	-
Winterswijk	100%	0	360	0%	100%	0	330	0%
Woensdrecht	0%	-	190	-	0%	-	340	-
Woerden	0%	-	700	-	0%	-	1.220	-
Wormerland	78%	0	220	0%	77%	0	230	0%
Woudenberg	0%	-	80	-	0%	-	100	-
Woudrichem	0%	-	80	-	0%	-	180	-
Wûnseradiel	0%	-	40	-	0%	-	60	-
Wymbritseradiel	100%	0	30	0%	44%	0	140	0%
Zaanstad	72%	30	1.630	2%	75%	20	1.820	1%
Zaltbommel	100%	70	460	15%	100%	30	330	9%
Zandvoort	100%	0	130	0%	100%	0	140	0%
Zederik	0%	-	30	-	0%	-	50	-
Zeevang	100%	0	40	0%	29%	-	210	-

gemeente	KDV				BSO			
	% bereikt	wachtlijst- omvang	capaciteit	% wacht- lijstomvang/ capaciteit	% bereikt	wachtlijst- omvang	capaciteit	% wacht- lijstomvang/ capaciteit
Zeewolde	41%	0	320	0%	54%	0	330	0%
Zeist	54%	40	1.570	3%	34%	-	1.220	-
Zevenaar	100%	10	320	3%	78%	10	410	2%
Zijpe	100%	0	80	0%	100%	0	140	0%
Zoetermeer	20%	-	1.960	-	6%	-	2.130	-
Zoeterwoude	0%	-	60	-	0%	-	150	-
Zuidhorn	40%	20	190	11%	25%	-	250	-
Zuidplas	54%	20	460	4%	31%	-	590	-
Zundert	100%	0	180	0%	100%	0	190	0%
Zutphen	19%	-	480	-	21%	-	950	-
Zwartewaterland	0%	-	220	-	0%	-	260	-
Zwijndrecht	44%	20	530	4%	37%	-	830	-
Zwolle	81%	180	2.930	6%	84%	80	2.150	4%