

# Monitor subsidieregeling (hoog)begaafden in het primair en voortgezet onderwijs

Meting 2019/2020

Anke Suijkerbuijk, Eveline Schoevers, Marjolein Bomhof en Miriam  
Walraven (Oberon)

Met medewerking van Lisette Hornstra (Universiteit Utrecht) en Mariska Poelman (CBO  
Talent Development)



## Inhoudsopgave

<b>1</b>	<b>Inleiding</b> .....	<b>5</b>
1.1	Aanleiding subsidieregeling .....	5
1.2	Onderzoeksvragen .....	6
1.3	Methoden .....	7
1.4	Leeswijzer .....	9
<b>2</b>	<b>Algemeen beeld van de plannen</b> .....	<b>10</b>
2.1	Algemene informatie over de subsidieplannen.....	10
2.2	Samenwerkingspartners .....	11
2.3	Fase in de uitvoering .....	12
<b>3</b>	<b>Doelen en doelgroep</b> .....	<b>13</b>
3.1	Visie en doelen .....	13
3.2	Doelgroep .....	14
3.3	Signaleren en selecteren .....	16
<b>4</b>	<b>Aanbod</b> .....	<b>18</b>
4.1	Onderwijs- en ondersteuningsaanbod .....	18
4.2	Kennisdeling en professionalisering .....	21
<b>5</b>	<b>Oordeel subsidiedoelen en randvoorwaarden</b> .....	<b>23</b>
5.1	Bron van het oordeel over subsidiedoelen en randvoorwaarden.....	23
5.2	Passend en dekkend onderwijs- en ondersteuningsaanbod .....	24
5.3	Kennisniveau .....	25
5.4	Kennis spreiding .....	26
5.5	Samenwerking .....	27
5.6	Randvoorwaarden .....	28
5.7	Vergelijking .....	30
<b>6</b>	<b>Borging en monitoring</b> .....	<b>31</b>
6.1	Coördinatie en sturing .....	31
6.2	Monitoring.....	31
6.3	Risico's .....	33
6.4	Maatregelen om te borgen .....	33
<b>7</b>	<b>Conclusie</b> .....	<b>35</b>
7.1	Samenvatting uitkomsten.....	35
7.2	Reflectie.....	37
<b>8</b>	<b>Referenties</b> .....	<b>40</b>
	<b>Bijlage 1 Overzicht schalen</b> .....	<b>42</b>
	<b>Bijlage 2 Methoden in meer detail</b> .....	<b>47</b>
	<b>Bijlage 3 Overige uitkomsten</b> .....	<b>49</b>
	<b>Bijlage 4 Vragenlijst samenwerkingsverbanden</b> .....	<b>50</b>
	<b>Bijlage 5 Analyse kader subsidieaanvragen (hoog)begaafdheid</b> .....	<b>69</b>



# 1 Inleiding

Het ministerie van Onderwijs, Cultuur & Wetenschap (OCW) heeft voor de periode van 2019 – 2023 subsidie beschikbaar gesteld om het primair en voortgezet onderwijs te stimuleren een passend onderwijs- en ondersteuningsaanbod voor (hoog)begaafde leerlingen<sup>1</sup> in te richten. Aan de subsidieregeling zijn twee onderzoeken gekoppeld. In het monitoronderzoek brengt Oberon samen met de Universiteit Utrecht en het Centrum voor BegaafdheidsOnderzoek de besteding van subsidiemiddelen in kaart. Het monitoronderzoek loopt van 2019 tot 2023 en rapporteert jaarlijks de bevindingen op basis van verschillende bronnen. Dit rapport beschrijft de resultaten van de eerste meting over 2019-2020. Naast het monitoronderzoek vindt er ook een afzonderlijk verdiepend onderzoek plaats naar de impact en werkzame mechanismen van de activiteiten in het kader van de subsidie. Dit is dus geen onderdeel van de monitor.

## 1.1 Aanleiding subsidieregeling

Scholen laten nog kansen liggen om (hoog)begaafde leerlingen optimaal te ondersteunen (Onderwijsinspectie, 2018; 2019). De onderwijsinspectie (2018) constateerde dat bijna alle scholen onderwijs van voldoende kwaliteit bieden, maar dat desondanks leerlingen met meer dan gemiddelde cognitieve mogelijkheden niet de uitdaging krijgen die ze nodig hebben. Zo wordt 20% van de leerlingen uit het PO onvoldoende uitgedaagd (SLO, 2018) en krijgt maar 40% van de leerlingen met een IQ hoger dan 130 een VWO-advies (Platform Betatechniek, 2012). Wanneer de leeromgeving niet optimaal aansluit bij de onderwijsbehoeften van (hoog)begaafde leerlingen, lopen deze leerlingen een groter risico op ongunstige sociaal-emotionele of schoolse uitkomsten (Rinn, 2018; Neihard & Yeo, 2018). (Hoog)begaafde leerlingen lopen dan bijvoorbeeld meer risico op een lager welbevinden, eenzaamheid en onderpresteren (Mooij et al., 2007) of kunnen zelfs te maken krijgen met depressie of schooluitval (Betts & Neihart, 2010; Rimm, 2002; Vialle, Heaven & Ciarrochi, 2007). De kwaliteit van de instructie van de leerkracht en het groepsklimaat in de klas hebben invloed hierop (Heller, 2004; Neihard & Yeo, 2018). (Hoog)begaafde leerlingen geven bijvoorbeeld aan dat ze behoefte hebben aan extra begrip vanuit de leraar en extra uitdaging (Bakx, Van Houtert, Van de Brand & Hornstra, 2019).

Om het veld te stimuleren een dekkend onderwijs- en ondersteuningsaanbod in te richten is er in januari 2019 de subsidieregeling ‘Begaafde leerlingen primair en voortgezet onderwijs’ opengesteld: *“Voor subsidie komen projecten in aanmerking die gericht zijn op ondersteuning voor leerlingen met kenmerken van begaafdheid die niet voldoende profiteren van het bestaande onderwijsaanbod en waarvan de ondersteuning niet onder de basisondersteuningsvoorzieningen valt waarin alle scholen onder een samenwerkingsverband moeten kunnen voorzien. Het kan gaan om het opzetten van nieuwe activiteiten en het aantrekken of ontwikkelen van expertise, maar ook om het uitbouwen van bestaande arrangementen of voorzieningen”* (Ministerie van Onderwijs, Cultuur en Wetenschap, 2018, p. 8).

De doelen van de subsidieregeling zijn als volgt:

1. het vergroten en verspreiden van kennis over begaafdheid binnen het samenwerkingsverband en de school;

---

<sup>1</sup> In verband met leesbaarheid gebruiken we in dit rapport de term (hoog)begaafde leerlingen in plaats van leerlingen met kenmerken van (hoog)begaafdheid’.

2. het inrichten dan wel uitbreiden van een passend aanbod voor begaafde leerlingen binnen het samenwerkingsverband en de school;
3. het versterken van de samenwerking tussen samenwerkingsverbanden primair en voortgezet onderwijs, basis- en voortgezet onderwijsscholen en/of tussen onderwijs en zorg binnen de regio's.

## 1.2 Onderzoeksvragen

In het onderzoek hebben we onderzoeksvragen op vijf thema's gehanteerd die we hieronder toelichten.

De literatuur geeft verschillende aandachtspunten voor de implementatie van de subsidieplannen. Een eerste aandachtspunt is dat twee derde van de scholen geen duidelijke definitie van de doelgroep hanteert bij nieuwe initiatieven (Doolaard & Oudbier, 2010). Er zijn veel definities mogelijk als het gaat om (hoog)begaafdheid: op basis van IQ, prestaties, gedrag, motivatie of kenmerken van emotionele kwetsbaarheid (Worrell, Subotnik, Olszewski-Kubilius, & Dixson, 2019). Een tweede aandachtspunt is dat de manier van selecteren en signaleren van (hoog)begaafde leerlingen soms biased kan zijn. Zo zijn meisjes en kinderen met een lage sociaal economische status of migratieachtergrond ondervertegenwoordigd in initiatieven voor (hoog)begaafden (Liu & Waller, 2018; Petersen, 2013). Een derde aandachtspunt is dat weinig scholen bij nieuwe initiatieven heldere doelen formuleren over wat ze willen bereiken (Onderwijsinspectie, 2019). Hieruit volgt de eerste onderzoeksvraag:

1. *Wat zijn de beoogde plannen voor de besteding van de subsidiemiddelen voor (hoog)begaafde leerlingen in het PO en VO?*
  - a. Wat zijn redenen om geen subsidieplan in te dienen?
  - b. Hoe wordt de beoogde doelgroep omschreven?
  - c. Wat is de beoogde wijze van signalering van (hoog)begaafde leerlingen en welke selectiecriteria worden gehanteerd?
  - d. Wat zijn de beoogde doelen en de beoogde middelen/activiteiten om deze doelen te bereiken?

Bij de implementatie van nieuwe onderwijsinitiatieven is vaak een verschil te zien tussen de beoogde plannen en de uiteindelijke realisatie (Van den Akker, 1992). Het lukt niet altijd om onderwijsplannen 1-op-1 te vertalen naar de praktijk. Om deze reden komen we met de tweede onderzoeksvraag:

2. *Hoe verloopt de realisatie van de plannen?*
  - a. In hoeverre stoppen samenwerkingsverbanden<sup>2</sup> met hun plannen?
  - b. Welke veranderingen voeren samenwerkingsverbanden tussentijds door in de realisatie van de plannen?
  - c. Wat zijn de redenen om te stoppen of veranderingen aan te brengen?
  - d. Op welke wijze volgt het samenwerkingsverband de realisatie van de plannen en de mate waarin de doelen worden behaald?
  - e. Hoe ervaren scholen de realisatie van de plannen?

Het ministerie van Onderwijs, Cultuur en Wetenschap (OCW) wil met de subsidie het onderwijsveld stimuleren een dekkend onderwijs- en ondersteuningsaanbod te creëren. Er zijn drie aandachtspunten in het bijzonder. De benodigde kennis om (hoog)begaafden te signaleren en te ondersteunen is niet

---

<sup>2</sup> In het rapport refereren we met samenwerkingsverbanden naar de samenwerkingsverbanden passend onderwijs in het primair en voortgezet onderwijs.

altijd aanwezig (Kamphof, De Boer & Minnaert, 2013). Ook is er niet overal een passend aanbod (Onderwijsinspectie, 2018). Daarnaast is er onvoldoende samenwerking en kennisdeling (SLO, 2018). Hieruit volgt de vraag:

3. *In hoeverre worden de doelen van de subsidieregeling behaald?*
  - a. In hoeverre wordt ervaren dat kennis over begaafdheid binnen het samenwerkingsverband en de school is vergroot en verspreid?
  - b. In hoeverre wordt ervaren dat er een beter passend aanbod is voor begaafde leerlingen binnen het samenwerkingsverband en de school?
  - c. In hoeverre wordt ervaren dat de samenwerking tussen samenwerkingsverbanden, scholen en/of tussen zorg en scholen binnen de regio's is versterkt?

De subsidieregeling is tijdelijk van aard waarbij het samenwerkingsverband geacht wordt te waarborgen dat het initiatief op lange termijn voortgezet wordt. Dit leidt tot de vraag:

4. *Welke maatregelen neemt het samenwerkingsverband om het initiatief op lange termijn te borgen?*

Er bestaan grote verschillen (Eimers et al, 2016; Van Aarsen et al., 2016; 2019) tussen samenwerkingsverbanden, die invloed hebben op de vormgeving van het onderwijs en de ondersteuning. Om recht te doen aan deze diversiteit formuleren we de volgende onderzoeksvraag:

5. *In hoeverre hangen achtergrondkenmerken van het samenwerkingsverband samen met kenmerken van (de uitvoering van) het subsidieplan en het behalen van de subsidiedoelen?*

### 1.3 Methoden

In de monitor schetsen we een beeld van de inhoud van de subsidieplannen van samenwerkingsverbanden, de realisatie van de plannen, de mate waarin subsidiedoelen worden behaald, en de borging op lange termijn. Jaarlijks vindt er een meting plaats (zie Figuur 1).

*Figuur 1. Overzicht van de metingen van het monitoronderzoek*



Bij de meting 2019-2020 zijn de subsidieplannen geanalyseerd met een analysekader en zijn er vragenlijsten uitgezet. De vragenlijsten en het analysekader zijn gebaseerd op de onderzoeksvragen en literatuur. Daarnaast hebben experts van de Universiteit Utrecht en CBO Talent Development alsmede het Ministerie van OCW input gegeven. Hieronder geven we een verdere toelichting. Meer details zijn in bijlage 2 te vinden.

#### **Analyse subsidieplannen van samenwerkingsverbanden**

Om een beeld te krijgen van de inhoud van de plannen zijn deze systematisch geanalyseerd met een analysekader (zie bijlage 6). Het analysekader is een overzicht van vragen met vooraf bedachte antwoordopties die per plan beantwoord zijn. Er is hierbij aandacht besteed aan de

interbeoordelaarsbetrouwbaarheid: de mate van overeenstemming tussen onderzoekers in het coderen van de plannen (zie bijlage 3). De betrouwbaarheid is over het algemeen hoog, maar er zijn enkele aspecten waarbij eenduidige interpretatie lastig was. Deze scores nemen we niet mee of moeten voorzichtig geïnterpreteerd worden. Indien dit het geval is wordt dit in het rapport benoemd.

### Vragenlijsten onder samenwerkingsverbanden

Daarnaast zijn er tussen mei en juli 2020 vragenlijsten uitgezet onder de samenwerkingsverbanden passend onderwijs PO en VO (zie bijlage 5). Samenwerkingsverbanden zijn gevraagd te oordelen over de situatie anno februari 2020: de situatie voordat COVID-19 impact had op het onderwijsveld. Van de 142 samenwerkingsverbanden met een toegekend subsidieplan hebben 62 samenwerkingsverbanden PO (87%) en 65 samenwerkingsverbanden VO (92%) de vragenlijst ingevuld. De totale respons is hiermee 89% en is landelijk representatief (zie bijlage 2). Verder hebben 3 van de 7 samenwerkingsverbanden zonder ingediend plan en beide samenwerkingsverbanden met teruggetrokken of afgekeurd plan een korte vragenlijst ingevuld. De vragenlijst is meestal ingevuld door de directeur/coördinator (58%) of een expert (hoog)begaafdheid (21%) van het samenwerkingsverband.

### Verschillen bevindingen subsidieplannen en vragenlijsten

De subsidieplannen geven diepgaande informatie over de beoogde activiteiten van samenwerkingsverbanden. Een nadeel is echter dat de manier waarop de plannen zijn geschreven zeer uiteenloopt waardoor een vergelijking lastig is. Een ander nadeel is dat de subsidieplannen in 2019 zijn geschreven en ondertussen wellicht verouderd zijn: zo geven samenwerkingsverbanden regelmatig in hun plan aan dat ze activiteiten nog gaan verkennen of verder uitwerken. Om deze redenen hebben we enkele onderwerpen herhaald in de vragenlijst. De vragenlijst heeft namelijk als voordeel dat we een recent beeld hebben en dat de uitkomsten goed vergelijkbaar zijn. Een nadeel is echter dat het minder diepgaande informatie oplevert, en dat sociale wenselijkheid mogelijk een rol speelt bij het invullen. Op sommige plekken zien we verschillen tussen de uitkomsten van de analyse van de plannen en de uitkomsten van de vragenlijst. Deze verschillen benoemen we in het rapport, met een duiding waar dit door verklaard zou kunnen worden.

### Analyse

De gegevens van de vragenlijst en de subsidieplannen zijn geanalyseerd met behulp van Microsoft Excel en het statistisch programma SPSS Statistics 19. Bij de analyses zijn we nagegaan of de volgende achtergrondkenmerken van het samenwerkingsverband samenhangen met kenmerken van (de uitvoering van) het subsidieplan en met het behalen van de subsidiedoelen:

- Sector (primair- of voortgezet onderwijs);
- De omvang van het toegekende subsidiebedrag;
- Het aantal scholen in het samenwerkingsverband;
- De mate van verevening bij het samenwerkingsverband<sup>3</sup>;
- Het model van sturing van het samenwerkingsverband (decentraal – centraal)<sup>4</sup>;
- De fase van uitvoering van het subsidieplan<sup>4</sup>;
- De ontwikkeling van de leerlingenaantallen in de regio tussen 2015 en 2019.

Alleen significante verschillen zijn benoemd in de tekst.

---

<sup>3</sup> De verevening is een maatregel die het budget waarover samenwerkingsverbanden kunnen beschikken baseert op het totale aantal leerlingen in de regio en niet meer op deelnamecijfers aan speciaal onderwijs of speciale voorzieningen. Sommige samenwerkingsverbanden krijgen door de verevening meer budget dan voorheen (positieve verevening), andere minder (negatieve verevening). De verevening vindt plaats in vijf stappen, in de periode 2016 tot 2020.

<sup>4</sup> Op basis van vragen uit de vragenlijst



## 1.4 Leeswijzer

In dit rapport bespreken we themagewijs de uitkomsten van de eerste meting (2019-2020) van de monitor (hoog)begaafdheid. Eerst schetsen we een algemeen beeld van de subsidieplannen (hoofdstuk 2). Vervolgens gaan we dieper in op de doelen en de doelgroep die beschreven worden in de subsidieplannen (hoofdstuk 3) en daarna het aanbod aan activiteiten waarmee men de doelen wil behalen (hoofdstuk 4). In hoofdstuk 5 staan we stil bij de startpositie met betrekking tot de subsidiedoelen (het hebben van voldoende kennis, samenwerking en passend aanbod omtrent (hoog)begaafdheid). Daarna presenteren we in hoofdstuk 6 de resultaten over het thema borging en monitoring. We sluiten af met de conclusie waarin een samenvatting van de uitkomsten staat en een reflectie hierop (hoofdstuk 7).

## 2 Algemeen beeld van de plannen

In dit hoofdstuk schetsen we een algemeen beeld van de subsidieplannen (paragraaf 2.1), zoals het aantal subsidieplannen dat is ingediend, de subsidiebedragen en de redenen om geen subsidieplan in te dienen. Verder gaan we in op de samenwerkingspartners (paragraaf 2.2) en de fase van uitvoering waarin samenwerkingsverbanden zich momenteel bevinden (paragraaf 2.3).

### 2.1 Algemene informatie over de subsidieplannen

#### Aantal subsidieplannen

Van de 151 samenwerkingsverbanden hebben 144 samenwerkingsverbanden een subsidieplan ingediend. Bij 2 samenwerkingsverbanden is het plan afgewezen of teruggetrokken. Bij 142 samenwerkingsverbanden is het ingediende plan goedgekeurd. Van deze 142 samenwerkingsverbanden zijn er 7 samenwerkingsverbanden PO die samen met het VO gezamenlijk een plan hebben ingediend. In totaal zijn er dus 135 subsidies toegekend (zie ook Tabel 1).

Tabel 1. *Overzicht van het aantal subsidieplannen dat is toegekend, afgewezen of teruggetrokken door samenwerkingsverbanden Passend Onderwijs PO en VO.*

	Aantal subsidieplannen PO	Aantal subsidieplannen VO	Aantal gezamenlijk ingediende subsidieplannen (PO & VO)	Totaal aantal plannen
Toegekende subsidieplannen	64	64	7	135
Afgewezen/teruggetrokken	2	0	0	2

Enkele samenwerkingsverbanden hebben (individueel) een exact hetzelfde subsidieplan ingediend<sup>5</sup>. De subsidieplannen die exact overeenkomen hebben wij geanalyseerd als één plan. Deels overlappende plannen zijn wel als afzonderlijke plannen geanalyseerd<sup>6</sup>. Hiermee zijn in totaal 131 subsidieplannen geanalyseerd. Het totaal aantal subsidieplannen (N = 131) verschilt hiermee met het totaal aantal samenwerkingsverbanden dat subsidie krijgt (N=142). De eenheid van analyse verschilt dus enigszins met de analyse-eenheid van de vragenlijsten.

Ten slotte zijn er, naast de ingediende plannen vanuit de samenwerkingsverbanden, subsidies verstrekt aan de regio's Saba en Bonaire. Deze regio's zijn niet in dit onderzoek meegenomen, omdat de subsidievoorwaarden niet voor deze regio's gelden, de betreffende subsidiebedragen erg laag waren en er sprake is van een andere context.

#### Redenen voor niet indienen of terugtrekken subsidieplan

Drie van de zeven samenwerkingsverbanden die geen subsidieplan hadden ingediend, hebben een korte vragenlijst ingevuld over de redenen hiervoor. Twee samenwerkingsverbanden gaven aan dat er wel behoefte was aan subsidie, maar dat de tijd die het kost om het plan te schrijven hier niet tegen op

<sup>5</sup> Het gaat om 3 samenwerkingsverbanden VO met hetzelfde plan, 2 samenwerkingsverbanden PO met hetzelfde plan en een samenwerkingsverband PO met hetzelfde plan als een samenwerkingsverband VO.

<sup>6</sup> Dit betroffen de plannen van 12 samenwerkingsverbanden.

woog. Eén van deze samenwerkingsverbanden gaf daarnaast aan dat er onvoldoende cofinanciering en tijd was om het plan te schrijven. Het derde samenwerkingsverband gaf aan dat het aanbod rondom hoogbegaafdheid onderdeel is van hun basisondersteuning en dat de besturen daarom hebben besloten geen gebruik te maken van een incidentele subsidieregeling.

Ook is aan de betreffende samenwerkingsverbanden gevraagd waarom hun subsidieplannen zijn teruggetrokken of afgewezen. Eén samenwerkingsverband gaf aan dat de aanvraag net te laat was ingediend, waardoor de aanvraag niet in behandeling is genomen. Bij het andere samenwerkingsverband is de aanvraag twee keer afgekeurd en werd beide keren gevraagd om de aanvraag aan te vullen. Na de tweede afkeuring is besloten dat de investering in tijd en energie niet opwoog tegen de subsidie en is de aanvraag ingetrokken.

### **Subsidiebedragen en cofinanciering**

Er is in totaal € 52.042.240,- subsidie toegekend aan de samenwerkingsverbanden. De subsidiebedragen die zijn toegekend aan samenwerkingsverband lopen zeer uiteen. Het laagste bedrag dat is toegekend is € 43.735,- en het hoogste bedrag is € 1.502.600,-. Gemiddeld is er een subsidie gegeven van € 385.498,10.<sup>7</sup>

In twee derde van de subsidieplannen is beschreven welke partijen bijdragen aan de cofinanciering. Wegens de subsidieverplichtingen zijn alle samenwerkingsverbanden verplicht om financieel bij te dragen. Daarnaast dragen ook schoolbesturen (37% van de subsidieplannen), individuele scholen (21% van de subsidieplannen) en gemeenten (7% van de subsidieplannen) bij aan de cofinanciering.

### **Algemeen beeld inhoud plannen**

Uit de analyse blijkt dat er grote verschillen zijn tussen de subsidieplannen. Allereerst zien we verschillen in de mate van uitwerking. Sommige samenwerkingsverbanden hebben alle informatie uitgebreid en gedetailleerd beschreven en hebben een lang subsidieplan ingediend. Andere samenwerkingsverbanden hebben de informatie globaal opgeschreven en hebben plannen ingediend van een aantal pagina's. Daarnaast blijkt dat sommige samenwerkingsverbanden nog gaan verkennen welke activiteiten ze precies gaan ondernemen en hoe ze die activiteiten gaan uitvoeren terwijl andere samenwerkingsverbanden dit al wel duidelijk hebben. Sommige samenwerkingsverbanden hebben daarom de activiteiten algemeen beschreven (bijv. professionalisering van personeel), terwijl anderen de activiteiten al heel specifiek maken (bijv. de ECHA<sup>8</sup> opleiding voor één docent per school). Doordat de mate van gedetailleerdheid uiteenliep was er ruimte voor interpretatie van deze informatie. Het is daarom belangrijk om de resultaten van de documentenanalyse voorzichtig te interpreteren.

## **2.2 Samenwerkingspartners**

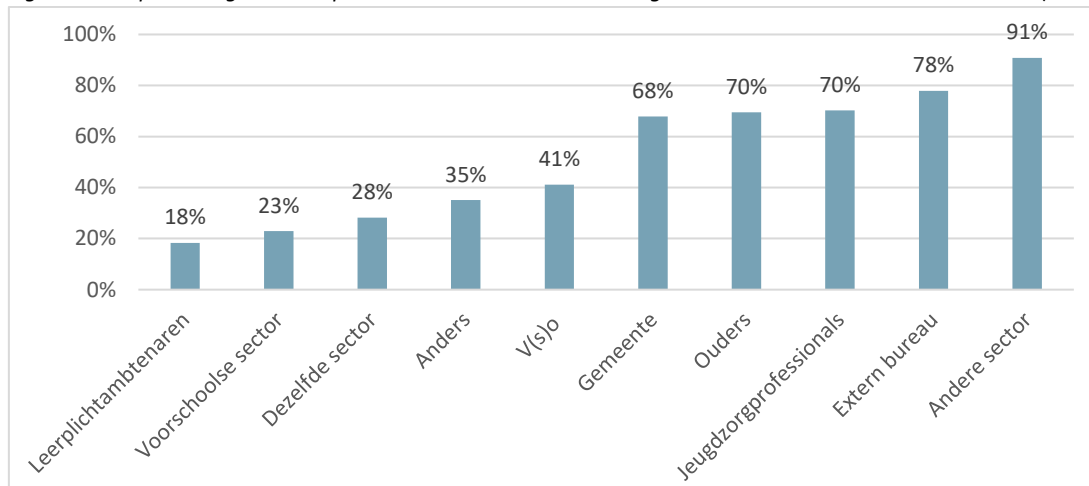
Uit de analyse van de plannen komt naar voren dat de samenwerkingsverbanden met veel verschillende partners samenwerken. Bijna alle samenwerkingsverbanden werken samen met een samenwerkingsverband uit een andere sector (PO of VO). Verder is in de plannen vaak benoemd dat de samenwerkingsverbanden samenwerken met externe bureaus (voornamelijk op het gebied van professionalisering, begeleiding van professionals of het uitvoeren van onderzoek), ouders, jeugdzorgprofessionals en gemeenten (zie Figuur 1). In verband met een lagere interbeoordelaarsbetrouwbaarheid moet het percentage met betrekking de externe bureaus echter wel

<sup>7</sup> De gemiddelde spreiding (ook wel standaard deviatie genoemd) is €261.349,03

<sup>8</sup> European Council for High Ability (ECHA), opleiding tot specialist hoogbegaafdheid.

met enige voorzichtigheid worden geïnterpreteerd. Onder 'anders' worden universiteiten, hogescholen, MBO-instellingen, het bedrijfsleven en de (hoog)begaafde leerlingen zelf genoemd.

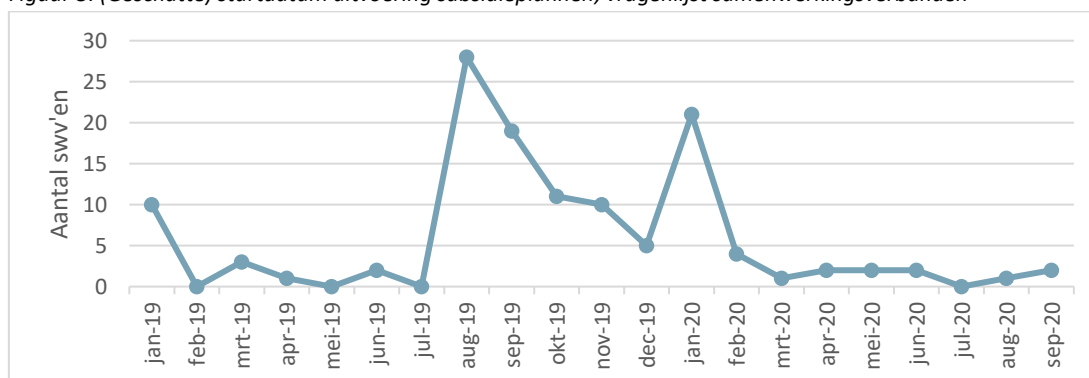
Figuur 2. Het percentage subsidieplannen waarin de samenwerking met verschillende actoren is benoemd (N=131).



### 2.3 Fase in de uitvoering

Samenwerkingsverbanden zijn op verschillende momenten gestart met de uitvoering van de subsidieplannen. Er zijn twee periodes waarin relatief veel regio's zijn gestart. Een derde van de samenwerkingsverbanden (37%) is gestart bij aanvang van schooljaar 2019/2020. Daarnaast startte een deel van de samenwerkingsverbanden (17%) bij aanvang van het kalenderjaar 2020.

Figuur 3. (Geschatte) startdatum uitvoering subsidieplannen, vragenlijst samenwerkingsverbanden



Anno februari 2020 bevond ongeveer een derde van de samenwerkingsverbanden (29%) zich in de voorbereidende fase waarbij de meeste activiteiten worden voorbereid of verkend. Een derde van de samenwerkingsverbanden (37%) bevond zich in de opstartende fase waarbij de meeste activiteiten net zijn gestart of binnenkort van start gaan. Ten slotte bevond ongeveer een kwart van de samenwerkingsverbanden (28%) zich in de uitvoerende fase waarin de meeste activiteiten al van start zijn gegaan. Op de overige samenwerkingsverbanden (6%) is een combinatie van twee fases van toepassing waarbij sommige activiteiten zich in de ene fase (voorbereidend, opstartend, of uitvoerend) bevonden en andere activiteiten zich in een andere fase bevonden.

### 3 Doelen en doelgroep

In dit hoofdstuk bespreken we aan de hand van de uitkomsten van de documentenanalyse en vragenlijst de beoogde doelen achter de subsidie-inzet (paragraaf 3.1). Daarnaast gaan we in op de beoogde doelgroep (paragraaf 3.2) en hoe men deze doelgroep wil signaleren en selecteren (paragraaf 3.3).

#### 3.1 Visie en doelen

Alle plannen bevatten doelen over hetgeen het samenwerkingsverband wil bereiken met de subsidie. Hieronder zijn in kader 1 voorbeelden van doelen te vinden. In ongeveer de helft van de subsidieplannen staat ook een achterliggende visie op de subsidie-inzet. De beschreven visies zijn over het algemeen abstract en sluiten aan bij de doelen in het plan.

##### Kader 1 voorbeelden doelen van samenwerkingsverbanden

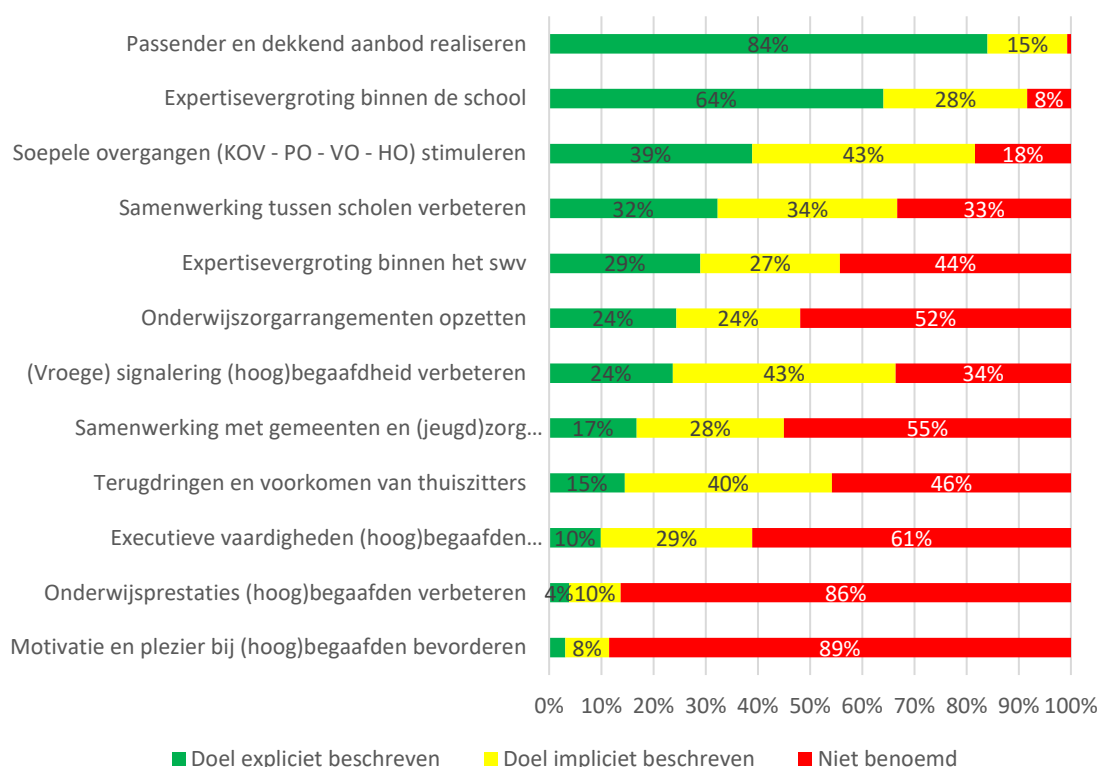
*“In 2023 beschikt het swv over een dekkend en op enkele scholen gespecialiseerd ondersteunings- en onderwijs aanbod aan (hoog)begaafde leerlingen. Een kennis- en samenwerkingsinfrastructuur verbindt en borgt de expertise en de initiatieven.”*

*“- De afspraken over een doorgaande lijn tussen po en vo zijn geconcretiseerd voor de hoogbegaafde leerlingen met ondersteuningsbehoeften, t.b.v. een ononderbroken overstap po-vo.  
- Over vier jaar zijn alle scholen in staat om passende extra ondersteuning te bieden. De opbrengst is dat minder hoogbegaafden afstromen en meer leerlingen het uitstroomperspectief behalen.  
- Over vier jaar hebben we in het swv meer kennis en deskundigheid om voor hoogbegaafde leerlingen met complexe problematiek en dubbel bijzondere leerlingen de juiste onderwijs(zorg-)arrangementen te bieden in nauw samenwerking met de leerling en de thuissituatie.  
- Over vier jaar zijn er geen thuiszittende leerlingen met een hoogbegaafdheidsprofiel. “*

*“Op alle scholen is minstens één hoogbegaafdheidsbegeleider werkzaam. Binnen ieder bestuur is minstens één hoogbegaafdheidsspecialist werkzaam.  
Binnen scholen en binnen ons swv is over 4 jaar meer kennis over begaafdheid. Leerlingen worden vroeger en accurater gesignaleerd, het onderwijsaanbod wordt binnen de school aangepast aan de ondersteuningsbehoeften van deze leerlingen en op iedere school is een specialist/coördinator aanwezig die uren heeft om leerkrachten bij het signaleren en begeleiden van begaafde leerlingen te ondersteunen. De behoefte aan bovenschoolse voorzieningen neemt op den duur af omdat de expertise op de scholen is toegenomen.”*

Samenwerkingsverbanden beschrijven gemiddeld 3 à 4 doelstellingen in hun subsidieplan. Niet alle doelen in de subsidieplannen zijn expliciet benoemd als doel: soms komen doelen meer impliciet in de tekst naar voren. Wij hebben daarom een onderscheid gemaakt tussen expliciete en impliciete doelen gemaakt (zie Figuur 4). In 83% van de subsidieplannen zijn de doelen niet concreet geformuleerd, waardoor niet goed meetbaar is wanneer de doelen succesvol zijn behaald.

Figuur 4. Het percentage subsidieplannen waarin doelen beschreven worden m.b.t. het verbeteren van het ondersteunings- en onderwijsaanbod voor (hoog)begaafden<sup>9</sup>



Bijna alle samenwerkingsverbanden benoemen impliciet of expliciet dat ze de subsidie willen gaan inzetten om een passender onderwijs- en ondersteuningsaanbod voor (hoog)begaafde leerlingen te realiseren. Andere vaak genoemde doelen zijn het vergroten van expertise binnen de scholen op het gebied van (hoog)begaafdheid en een soepele overgang tussen de voorschoolse sector (VS), het PO, het VO en het hoger onderwijs (HO). Opvallend is dat doelen over leerling-opbrengsten weinig voorkomen: het verbeteren van onderwijsprestaties, executieve vaardigheden en motivatie onder (hoog)begaafde leerlingen komen het minst voor als doel. Samenwerkingsverbanden lijken in plaats daarvan te kiezen voor meer abstracte, algemene doelen.

Onderwijszorgarrangementen komen vaker voor in het PO dan in het VO (31% tegenover 19% van de subsidieplannen). Ook het vergroten van expertise binnen scholen en het verbeteren van (vroeg)signalering is vaker in het PO benoemd dan in de overige plannen.<sup>10</sup>

### 3.2 Doelgroep

(Hoog)begaafdheid is geen eenduidig begrip. Er zijn veel definities mogelijk van wat een (hoog)begaafde leerling onderscheidt van andere leerlingen. Denk bijvoorbeeld aan definities op basis van IQ, prestaties,

<sup>9</sup> De percentages van de doelen 'samenwerking tussen scholen' en '(vroege) signalering van (hoog)begaafdheid' moeten voorzichtig worden geïnterpreteerd i.v.m. een lagere interbeoordelaarsbetrouwbaarheid.

<sup>10</sup> Vergroten van expertise op het gebied van (hoog)begaafdheid: 73% van de subsidieplannen PO, 59% van de subsidieplannen VO, en 50% van de gezamenlijk ingediende plannen; het verbeteren van (vroeg)signalering: 39% van de subsidieplannen PO, 17% van de subsidieplannen VO, en 14% van de gezamenlijk ingediende plannen.

gedrag, motivatie of kenmerken van emotionele kwetsbaarheid (Worell et al, 2011). Samenwerkingsverbanden zijn in de subsidieregeling vrij gelaten om zelf een definitie te geven van hun doelgroep. Een duidelijke definitie is belangrijk zodat professionals in het onderwijs weten welke leerlingen ze door kunnen verwijzen naar de subsidieactiviteiten, en er geen leerlingen onterecht worden overgeslagen. Het is daarnaast van belang dat activiteiten gevuld worden met leerlingen waarvoor het bedoeld is, zodat de beoogde doelen bereikt kunnen worden.

In het format voor de subsidieplannen is aan alle samenwerkingsverbanden gevraagd om de beoogde doelgroep te omschrijven. De meeste subsidieplannen omschrijven dan ook de beoogde doelgroep. In iets minder dan de helft van de plannen wordt dit gedaan aan de hand van wetenschappelijke theorieën. Het autonoom lerende model van Betts & Neihart (1988; 2010) komt het meest voor in de subsidieplannen. Samenwerkingsverbanden kiezen vaak voor een brede definitie. In kader 2 zijn er enkele voorbeelden te vinden van de doelgroepdefinities.

#### *Kader 2 Voorbeelden van doelgroepdefinities van samenwerkingsverbanden*

*“De kenschets van (hoog)begaafde leerlingen bevat de volgende kenmerken: Hoog intelligent (denken), Autonoom (zijn), Hoog sensitief (waarnemen), Rijkgeschakeerd gevoelsleven (voelen), Gedreven en nieuwsgierig (willen) en Scheppingsgericht (doen). In de interactie met de omgeving worden daaraan de kenmerken ‘creatief, snel, intens en complex’ toegevoegd. Om hoogbegaafd genoemd te worden, moet iemand behoorlijk wat van de genoemde kenmerken hebben, zij het niet van alles noodzakelijkerwijs evenveel of extreem veel. Elke hoogbegaafde heeft eigen en soms heel bijzondere (combinaties van genoemde) talenten.”*

*“Deze opdrachtbeschrijving is toegespitst op (..) hoog intelligente kinderen met meervoudige ondersteuningsbehoeften; met name zich manifesterend in zeer stevig externaliserend gedrag. Het gaat dan (..) om extreme problemen met: zintuiglijke prikkelverwerking, executieve functies en/of sociale vaardigheden, en al dan niet gediagnosticeerd als een gedragsstoornis.”*

*“Het gaat om alle leerlingen met (ruime) VWO-capaciteiten die vastlopen op de beschreven problematiek (onderpresteren, faalangst en gebrekkige executieve vaardigheden). Er is voor wat betreft de doelgroep dus geen sprake van een harde grens in bijvoorbeeld IQ.”*

*“We steken breed in op talentontwikkeling omdat leerlingen zich op alle niveaus en leerwegen bevinden”.*

Zoals te lezen is in het kader zijn de doelgroepdefinities erg breed. Sommige samenwerkingsverbanden gebruiken concrete kenmerken terwijl anderen juist erg abstracte termen gebruiken. Hierdoor zijn de plannen moeilijk vergelijkbaar als het gaat om de doelgroepdefinitie. Bovendien is in 17% van de subsidieplannen de doelgroep niet gedefinieerd, met als reden om scholen en/of besturen vrij te laten om te komen tot een eigen omschrijving van de doelgroep (zie bijlage 3).

Om alsnog een duidelijk beeld te krijgen van de doelgroepen hebben we hierop doorgevraagd in de vragenlijst. Ook hieruit blijkt dat samenwerkingsverbanden kiezen voor een brede doelgroep: gemiddeld hebben samenwerkingsverbanden 6 verschillende doelgroepen in de vragenlijst aangegeven. De meeste samenwerkingsverbanden geven aan zich te richten op leerlingen met hoogbegaafdheidskenmerken zoals hoge cognitie, motivatie en creativiteit (88%), leerlingen met zowel deze kenmerken als een

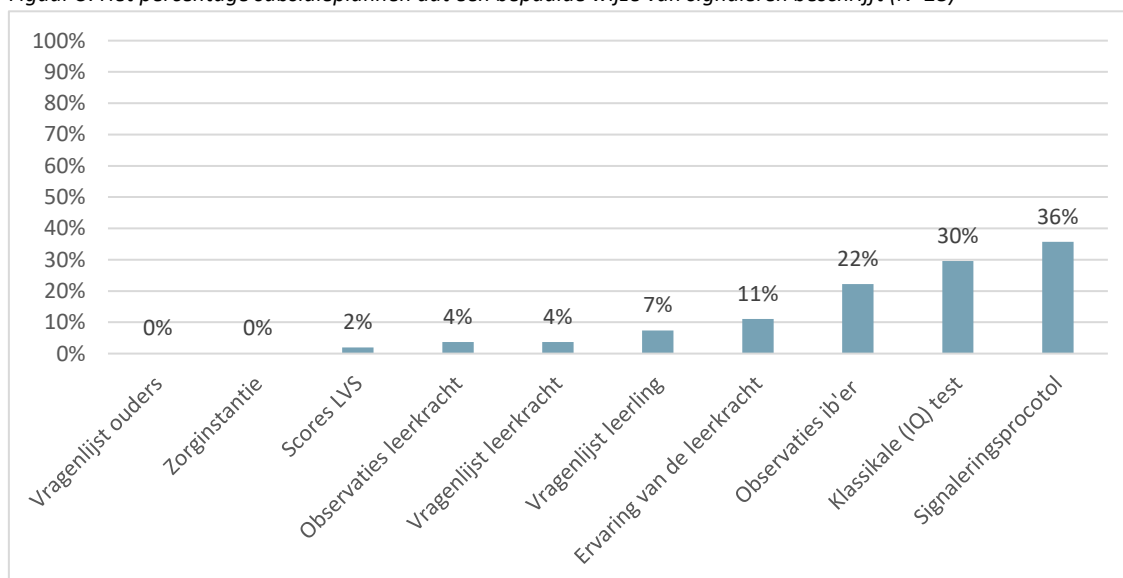
ondersteuningsbehoefte/zorgvraag (84%), leerlingen met een hoog IQ (83%), dubbel bijzondere leerlingen (79%), hoogpresteerders (79%), onderpresteerders (79%) en thuiszitters of vastgelopen leerlingen (65%). In mindere mate richten de activiteiten van samenwerkingsverbanden zich op hoogsensitieve leerlingen (43%). Dat er vaak aandacht uitgaat naar leerlingen met extra ondersteuningsbehoeften en naar thuiszitters past bij de wettelijke taken van samenwerkingsverbanden om een passend en dekkend ondersteuningsaanbod te creëren en het aantal thuiszitters te monitoren en te verminderen.

De ondersteunings- of onderwijsbehoeften van de doelgroep wordt in iets meer dan de helft van de subsidieplannen omschreven. Cognitieve, sociale en emotionele behoeften en versterking van zelfregulerende vaardigheden worden voornamelijk benoemd als ondersteuningsbehoefte. Samenwerkingsverbanden beschrijven echter maar in 30% van de plannen hoe ze deze ondersteuningsbehoeften in kaart willen brengen. Ze noemen dan vooral een handelingsplan, een ontwikkelingsperspectiefplan, formats en (intake)gesprekken met ouders en/of leerlingen.

### 3.3 Signaleren en selecteren

Uit de subsidieplannen komt niet duidelijk naar voren hoe de scholen en samenwerkingsverbanden de (hoog)begaafde leerlingen willen gaan signaleren. In slechts een vijfde van de subsidieplannen is de boogde wijze van signaleren beschreven. Een signaleringsprotocol wordt hierbij het meest benoemd (in 36% van de subsidieplannen), in het bijzonder in het PO. Andere plannen beschrijven (een combinatie van) andere manieren van signaleren, zoals het gebruik van klassikale testen, observaties van de intern begeleider en ervaringen van leerkrachten (zie Figuur 5). Ook beschrijven enkele plannen dat de manier van signaleren verschilt per school of per activiteit.

Figuur 5. Het percentage subsidieplannen dat een bepaalde wijze van signaleren beschrijft (N=28)



Omdat niet alle plannen duidelijkheid gaven over de wijze van signaleren hebben we hier in de vragenlijst op doorgevraagd. Uit de vragenlijst blijkt dat in vrijwel alle samenwerkingsverbanden (93%) de scholen (ook) zelf bepalen hoe leerlingen worden gesignaleerd. Binnen een klein aantal samenwerkingsverbanden (14%) voert (ook) het samenwerkingsverband beleid waarin staat hoe (hoog)begaafde leerlingen op school gesignaleerd worden. Hiernaast geven enkele



samenwerkingsverbanden als toelichting aan dat schoolbestuurders, experts (hoog)begaafdheid of een werkgroep (hoog)begaafdheid de wijze van signalering van (hoog)begaafde leerlingen bepalen. Ook geven samenwerkingsverbanden aan dat het signaleringsbeleid bij scholen ligt, maar dat samenwerkingsverbanden hierbij wel ondersteunen.

Uit de subsidieplannen komt ook niet duidelijk naar voren hoe de scholen en samenwerkingsverbanden de leerlingen willen gaan selecteren voor activiteiten zoals deeltijd/volledig hoogbegaafdheidsonderwijs of intermezzo-groep. Slechts 13% van de subsidieplannen beschrijft hoe de leerlingen worden geselecteerd. Sommige plannen zijn hierin zeer specifiek en andere plannen zijn juist vaag. Zo beschrijven sommige plannen leerlingen te selecteren op basis van kenmerken van hoogbegaafdheid, maar beschrijven niet welke kenmerken dit dan precies zijn. Er valt daarom geen eenduidig beeld te schetsen van hoe leerlingen worden geselecteerd.

Uit eerder onderzoek komt naar voren dat het selecteren en signaleren van (hoog)begaafde leerlingen soms biased kan zijn (Lavrijsen & Verschueren, 2020). Zo zijn meisjes en kinderen met een lagere sociaal economische status of migratieachtergrond ondervertegenwoordigd in initiatieven voor (hoog)begaafden (Hodges, Tay, Maeda, & Gentry, 2018; Liu & Waller, 2018; Petersen, 2013). In de plannen komt naar voren dat hier weinig extra aandacht voor is. In 14% van de plannen wordt beschreven dat er aandacht is voor leerlingen die minder snel herkend worden als (hoog)begaafd. Er gaat dan extra aandacht uit naar de signalering of selectie van dubbel bijzondere leerlingen (14 plannen), leerlingen met een migratieachtergrond (4 plannen), meisjes (3 plannen) of leerlingen met een laag sociaaleconomische status (1 plan).

## 4 Aanbod

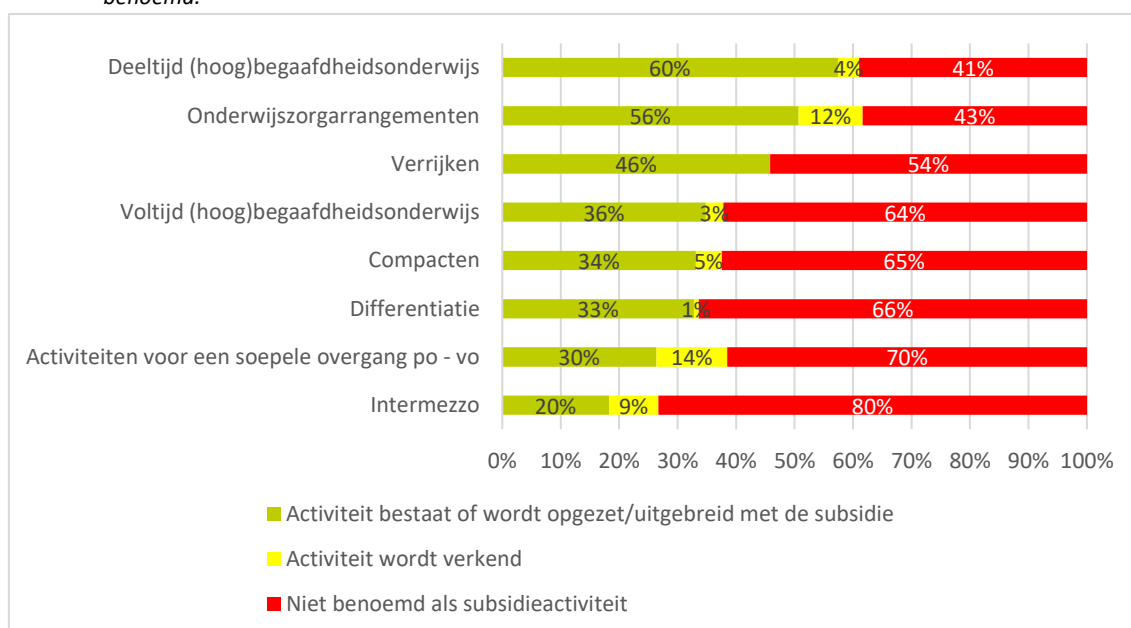
In dit hoofdstuk geven we op basis van de vragenlijst en de analyse van de subsidieplannen een beeld van het huidige en beoogde onderwijs- en ondersteuningsaanbod voor (hoog)begaafden (paragraaf 4.1). Daarnaast beschrijven we de huidige en beoogde activiteiten op het gebied van kennisdeling en professionalisering (paragraaf 4.2) en beschrijven we een aantal overige activiteiten die samenwerkingsverbanden willen gaan opzetten (paragraaf 4.3).

### 4.1 Onderwijs- en ondersteuningsaanbod

#### Beoogd onderwijs- en ondersteuningsaanbod

De subsidieplannen geven een beeld van het beoogde onderwijs- en ondersteuningsaanbod voor (hoog)begaafde leerlingen. In figuur 6 is te zien welke activiteiten samenwerkingsverbanden wilden gaan uitvoeren. In de subsidieplannen is niet altijd duidelijk onderscheid gemaakt tussen nieuwe activiteiten, al bestaande activiteiten die met de subsidie worden uitgebreid en bestaande activiteiten die worden gecontinueerd (mogelijk gefinancierd met behulp van de subsidie). Daarnaast gaan samenwerkingsverbanden sommige activiteiten nog verkennen of zij dit willen opzetten met de subsidie (in de figuur als geel aangegeven).

Figuur 6. Het percentage subsidieplannen waarin bepaalde onderwijs- en ondersteuningsactiviteiten worden benoemd.



Uit meer dan de helft van de subsidieplannen komt naar voren dat samenwerkingsverbanden de subsidiegelden willen gaan inzetten voor deeltijd (hoog)begaafdheidsonderwijs en voor onderwijszorgarrangementen. Differentiatie in de les en verrijken en compacten van lesstof komt ook regelmatig voor. In de subsidieregeling is benoemd dat de subsidie niet bedoeld is om de basisondersteuning vorm te geven. Of activiteiten zoals differentiatie, compacten en verrijking als onderdeel van de basisondersteuning beschouwd kunnen worden is onderhevig aan discussie. Er is namelijk geen landelijke norm voor wat de basisondersteuning inhoudt, en dit wordt per regio ingevuld.

Minder vaak voorkomend is het inzetten van de subsidiegelden voor intermezzo of activiteiten ten behoeve van een soepele overgang van PO naar VO. Een aantal samenwerkingsverbanden geven in hun subsidieplannen wel aan dat ze nog gaan verkennen of ze deze activiteiten willen gaan aanbieden. Verder zijn er nog een aantal verschillen tussen samenwerkingsverbanden PO en VO: samenwerkingsverbanden PO benoemen vaker voltijd (53%) en deeltijd (hoog)begaafdheidsonderwijs (76%) aan te willen bieden dan samenwerkingsverbanden VO (respectievelijk 16% en 46%).<sup>11</sup>

### Huidig onderwijs- en ondersteuningsaanbod

Een nadeel van de subsidieplannen is dat zij een tijd geleden in 2019 geschreven zijn en geen actueel beeld geven. Ook is in de plannen niet altijd onderscheid gemaakt tussen het opzetten van nieuwe activiteiten en het continueren of uitbreiden van al bestaande activiteiten. Om deze reden zijn we met de vragenlijst verder nagegaan hoe het onderwijs- en ondersteuningsaanbod (in februari 2020<sup>12</sup> vóór COVID-19) eruit ziet.

Tabel 2. Onderwijs- en ondersteuningsactiviteiten in de samenwerkingsverbanden (vragenlijst, N = 127)

	Nee, en we zijn niet van plan dit in de toekomst aan te gaan bieden	Nee, maar we zijn van plan te gaan verkennen of we dit in de toekomst aan gaan bieden	Ja, deze activiteit wordt momenteel nieuw opgezet	Ja, deze activiteit bestaat al en gaan we continueren in de toekomst	Ja, deze activiteit bestaat al en gaan we uitbreiden in de toekomst	Weet niet/geen zicht op
Voltijd HB onderwijs	41%	13%	5%	28%	8%	5%
Deeltijd HB onderwijs	12%	11%	9%	43%	20%	6%
Intermezzo	39%	38%	6%	7%	2%	9%
Activiteit t.b.v. een soepele overgang PO-VO (bijv. 10-14)	14%	43%	14%	18%	6%	4%
Individuele begeleiding voor (hoog)begaafden	13%	3%	7%	51%	20%	6%
Arrangementen met extra ondersteuning en begeleiding voor dubbel bijzondere leerlingen	6%	27%	9%	36%	20%	2%
Arrangementen voor leerlingen die dreigen uit te vallen of thuiszitten	3%	20%	10%	47%	17%	3%
Verrijking van de lesstof	0%	1%	6%	50%	39%	6%
Compacten van de lesstof	0%	1%	6%	47%	37%	9%
Differentiatie in de lessen	0%	1%	6%	43%	42%	9%

In de meeste samenwerkingsverbanden biedt men verrijking (89%), compacten van de lesstof (84%) en differentiatie in de les (85%) aan en wordt dit gecontinueerd of uitgebreid in de toekomst. Andere activiteiten die veel voorkomen zijn individuele begeleiding voor (hoog)begaafden (71%),

<sup>11</sup> Ook uit de vragenlijst blijkt dat de sectoren verschillen in het aanbieden van nieuwe of uit te breiden activiteiten.

Samenwerkingsverbanden PO benoemen vaker dat ze deeltijd (hoog)begaafdheidsonderwijs (39%) nieuw aan gaan bieden of dat ze het aanbod gaan uitbreiden dan samenwerkingsverbanden VO (20%). De sectoren verschillen niet van elkaar in het aanbieden van voltijd (hoog)begaafdheidsonderwijs dat nieuw is opgezet of is uitgebreid (PO: 13%, VO 13%).

<sup>12</sup> De vragenlijsten zijn tussen medio mei en medio juli uitgezet, in de vragenlijst is nadrukkelijk gevraagd om deze in te vullen uitgaand van de situatie in februari 2020, voordat het COVID-19 virus invloed had op het onderwijs.

arrangementen voor (dreigende) thuiszitters (64%) en deeltijd (hoog)begaafden onderwijs (bijvoorbeeld een plusklas; 63%), en gaan ze deze activiteiten continueren of uitbreiden in de toekomst.

Als we het huidige aanbod in de regio's vergelijken met hun beoogde plannen uit de subsidieplannen zien we een paar verschillen. Activiteiten zoals verrijken, compacten en differentiatie voor (hoog)begaafde leerlingen komen veel vaker voor dan in de subsidieplannen is benoemd. Verder geven samenwerkingsverbanden in de vragenlijst een stuk vaker aan dat intermezzo en activiteiten voor een soepele overgang PO-VO nog verkend gaan worden dan in de subsidieplannen.

### Beschikbaarheid onderwijs- en ondersteuningsaanbod

Naast een grote diversiteit in activiteit, verschilt het ook per regio waar de activiteit wordt aangeboden. Als we het aanbod van de samenwerkingsverbanden samenvatten, zien we dat een kleine minderheid alleen een bovenschools aanbod heeft. De meeste samenwerkingsverbanden hebben een aanbod op scholen, of een combinatie van bovenschools en schools aanbod.

Tabel 3. Het percentage samenwerkingsverbanden dat het beoogde onderwijs- en ondersteuningsaanbod op school, bovenschools of een combinatie wil laten plaatsvinden (vragenlijst)

	Aantal	%
Uitsluitend <b>bovenschools aanbod*</b>	12	9%
Uitsluitend <b>aanbod op scholen*</b>	67	53%
<b>Combinatie</b> van bovenschools en schools aanbod.	46	36%

\* Ook open antwoorden opgenomen

Sommige activiteiten zijn bij een aantal samenwerkingsverbanden voor enkele scholen beschikbaar en bij andere samenwerkingsverbanden voor alle scholen beschikbaar (zie tabel 4). Bepaalde activiteiten zoals voltijd (hoog)begaafdheidsonderwijs en activiteiten t.b.v. een soepele overgang van het PO-VO zijn vaak voor slechts enkele scholen beschikbaar. Intermezzo, verrijking en compacten van de lesstof komt relatief vaak bij een groot deel van de scholen of alle scholen voor.

Tabel 4. De beschikbaarheid van onderwijs- en ondersteuningsactiviteiten voor leerlingen met (hoog)begaafdheidskenmerken in samenwerkingsverbanden (vragenlijst)

	Enkele scholen	Een klein aantal scholen	Een groot aantal scholen	Alle scholen	Weet niet/ geen zicht op	N
Voltijd HB onderwijs	60%	21%	4%	13%	2%	52
Deeltijd HB onderwijs	20%	31%	31%	18%	1%	91
Intermezzo	5%	11%	45%	32%	7%	114
Activiteit t.b.v. een soepele overgang PO-VO (bijv. 10-14)	56%	0%	6%	22%	17%	18
Individuele begeleiding voor (hoog)begaafden	33%	20%	14%	22%	10%	49
Arrangementen met extra ondersteuning en begeleiding voor dubbel bijzondere leerlingen	19%	25%	29%	23%	3%	99
Arrangementen voor leerlingen die dreigen uit te vallen of thuiszitten	27%	20%	8%	37%	7%	83

Verrijking van de lesstof	26%	18%	5%	47%	4%	94
Compacten van de lesstof	5%	15%	42%	31%	7%	119
Differentiatie in de lessen	7%	15%	40%	30%	8%	114
anders namelijk	24%	24%	16%	28%	8%	25

### Tevredenheid over het huidig aanbod

Een derde van de samenwerkingsverbanden (35%) is tevreden over het onderwijs- en ondersteuningsaanbod voor (hoog)begaafde leerlingen anno februari 2020. Eén samenwerkingsverband (1%) is zeer tevreden over het aanbod. De helft (50%) is noch ontevreden, noch tevreden en een achtste van de samenwerkingsverbanden (15%) is ontevreden.

De mate van tevredenheid van samenwerkingsverbanden over hun onderwijs- en ondersteuningsaanbod hangt<sup>13</sup> samen met de mate waarin expertise, kennisdeling, aanbod en samenwerking aanwezig waren binnen de regio vóór de subsidie. Samenwerkingsverbanden die (zeer) tevreden zijn met hun huidige onderwijs- en ondersteuningsaanbod zijn volgens hun eigen oordeel met meer expertise, kennisdeling, aanbod en samenwerking gestart met de subsidieregeling (gemiddeld 3,1 op een schaal van 1 tot 5) in vergelijking met samenwerkingsverbanden die noch ontevreden, noch tevreden (gemiddelde 2,7) of ontevreden zijn (gemiddelde 2,1) met hun huidige aanbod.<sup>14</sup> Een groot deel van de samenwerkingsverbanden dat ontevreden is met hun aanbod geeft aan dat deze ontevredenheid de aanleiding is geweest voor de subsidieaanvraag. Er is echter geen samenhang gevonden tussen de tevredenheid en de omvang van het subsidiebedrag.<sup>15</sup>

## 4.2 Kennisdeling en professionalisering

### Beoogde activiteiten voor kennisdeling en professionalisering

In de subsidieplannen staan de kennisdelings- en professionaliseringsactiviteiten die samenwerkingsverbanden willen gaan aanbieden met behulp van de subsidie. In 91% van de subsidieplannen komt een lerend netwerk, werkgroep of intervisiegroep over (hoog)begaafdheid naar voren. Scholing komt zeer vaak voor (90% van de subsidieplannen), zoals een cursus (79%) of een opleiding (47%). Individuele begeleiding van onderwijsprofessionals komt ook regelmatig voor (51% van de subsidieplannen). Verder zijn conferenties, congressen of symposia (37% van de subsidieplannen) en brede communicatie zoals nieuwsbrieven (30% van de subsidieplannen) als activiteiten benoemd. Overige benoemde activiteiten zijn: een steunpunt (hoog)begaafdheid, een kenniscentrum, ouderavonden over (hoog)begaafdheid, een online (professionaliserings)platform, werkbezoeken bij scholen, allerlei typen kennisdelingsbijeenkomsten en deelname aan een landelijk netwerk. De activiteiten zijn vaak voor meerdere doelgroepen zoals leerkrachten, intern begeleiders, zorgcoördinatoren en hoogbegaafdheidsspecialisten.

### Huidige aanbod voor kennisdeling en professionalisering

Opnieuw zijn we met de vragenlijst nagegaan hoe het staat met de kennisdelings- en professionaliseringsactiviteiten op het gebied van (hoog)begaafdheid uitgaande van de situatie in

<sup>13</sup>  $F(126,2)=15.528, p = <.000$

<sup>14</sup> (zeer) tevreden vs noch ontevreden, noch tevreden zijn:  $p=0.003$ , (zeer) tevreden vs (zeer) ontevreden swv'en:  $p=0.000$  en (zeer) ontevreden tov noch tevreden, noch ontevreden:  $p=0.005$ .

<sup>15</sup>  $F(126,2) = 0.695. p = .501$ .

februari 2020. Net zoals in de plannen staat blijkt het aanbieden van scholing en lerende netwerken vaak gebruikte activiteiten te zijn. Het inzetten van conferenties en individuele begeleiding van onderwijsprofessionals komt in de vragenlijst vaker voor dan in de subsidieplannen. Het kan zijn dat samenwerkingsverbanden na het schrijven van hun plan hun aanbod verder hebben aangescherpt op dit gebied. Verder is te zien dat samenwerkingsverbanden regelmatig activiteiten nog gaan verkennen.

Tabel 5. Het percentage samenwerkingsverbanden dat activiteiten aanbiedt op het gebied van kennisdeling en professionalisering rondom (hoog)begaafdheid (vragenlijst, N = 127)

	Nee, en we zijn niet van plan dit in de toekomst aan te gaan bieden	Nee, maar we zijn van plan te gaan verkennen of we dit in de toekomst aan gaan bieden	Ja, deze activiteit wordt momenteel nieuw opgezet	Ja, deze activiteit bestaat al en gaan we continueren in de toekomst	Ja, deze activiteit bestaat al en gaan we uitbreiden in de toekomst	Weet niet/ geen zicht op
Lerende netwerken, werkgroepen & intervisie	2%	11%	38%	24%	24%	1%
Conferenties, congressen en symposia	13%	25%	28%	20%	7%	6%
Anders, namelijk	11%	3%	8%	1%	4%	73%
Scholing	2%	16%	34%	27%	21%	1%
Individuele begeleiding onderwijsprofessionals	6%	13%	23%	34%	14%	10%
Aannemen personeel met expertise	17%	17%	11%	29%	9%	16%

### Beschikbaarheid aanbod

De activiteiten op het gebied van kennisdeling en professionalisering zijn bij de meeste samenwerkingsverbanden voor alle scholen beschikbaar zijn. Ongeveer een vijfde biedt activiteiten aan die beschikbaar zijn voor slechts enkele scholen of een klein aantal scholen (zie Tabel 6).

Tabel 6. De beschikbaarheid van professionaliserings- en kennisdelingsactiviteiten (vragenlijst)

Activiteiten op het gebied van kennisdeling en professionalisering	Enkele scholen	Een klein aantal scholen	Een groot aantal scholen	Alle scholen	Weet niet/ geen zicht op	N
Lerende netwerken, werkgroepen en intervisie	4%	14%	21%	59%	3%	110
Conferenties, congressen en symposia	4%	10%	17%	64%	4%	70
Anders namelijk	19%	25%	0%	38%	19%	16
Scholing (opleiding, training, cursus)	6%	7%	21%	60%	7%	104
Individuele begeleiding onderwijsprofessionals	4%	14%	16%	57%	9%	90
Aannemen personeel met expertise	16%	13%	11%	35%	25%	63

## 5 Oordeel subsidiedoelen en randvoorwaarden

De subsidie beoogt bij te dragen aan drie doelen: (1) het vergroten en verspreiden van kennis over (hoog)begaafdheid, (2) het realiseren van een passend aanbod voor deze leerlingen en (3) het versterken van de samenwerking tussen samenwerkingsverbanden, scholen en zorg binnen de regio. In deze nulmeting aan de start van de subsidie-uitvoering krijgen we een beeld van de beginsituatie op deze aspecten. Hiernaast kijken we naar de aanwezigheid van randvoorwaarden die positief bijdragen aan het laten slagen van nieuwe initiatieven en samenwerking in de praktijk.

In dit hoofdstuk gaan we in op het oordeel van samenwerkingsverbanden over de subsidiedoelen en de randvoorwaarden anno februari 2020. We geven eerst een toelichting over de bronnen waarop samenwerkingsverbanden hun oordeel baseren (paragraaf 5.1). Daarna beschrijven we de uitkomsten rondom een passend en dekkend onderwijs- ondersteuningsaanbod (paragraaf 5.2), het kennisniveau (paragraaf 5.3), de kennispreiding (paragraaf 5.4), de samenwerking (paragraaf 5.5) en de randvoorwaarden (paragraaf 5.6). Als laatste geven we een vergelijking (paragraaf 5.7).

### 5.1 Bron van het oordeel over subsidiedoelen en randvoorwaarden

Elk subsidiedoel is gemeten met behulp van meerdere stellingen, een zogeheten schaal.<sup>16</sup> Samenwerkingsverbanden hebben zo hun oordeel gegeven over de mate waarin er een passend en dekkend onderwijs- en ondersteuningsaanbod, een voldoende kennisniveau, kennispreiding en samenwerking in hun regio aanwezig is. Daarnaast hebben ze een oordeel gegeven over de mate waarin randvoorwaarden voor een goede implementatie aanwezig zijn. Alle stellingen zijn beantwoord op een zeven-puntsschaal van (1) helemaal mee oneens tot (7) helemaal mee eens.

Om erachter te komen in hoeverre samenwerkingsverbanden een actueel beeld hebben van hun regio hebben we samenwerkingsverbanden gevraagd op basis waarvan ze dit oordeel geven. Uit de vragenlijst komt naar voren dat samenwerkingsverbanden hun oordeel baseren op zeer uiteenlopende bronnen, gegevens of hun algehele kennis en indrukken over het scholenveld binnen het samenwerkingsverband. De meeste samenwerkingsverbanden baseren hun oordeel op gesprekken en inventarisaties over de ervaringen uit het werkveld en diverse werkgroepen. Enkel baseren hun oordeel op een vragenlijst of brede inventarisatie. Hiernaast geven enkele samenwerkingsverbanden aan dat ze nog onvoldoende zicht hebben op wat scholen doen en/of dat er grote verschillen zijn tussen de scholen.

De uitkomsten in de komende paragrafen moeten in deze context geïnterpreteerd worden. Het gaat om een algemeen en breed oordeel van de directeur/coördinator van het samenwerkingsverband over hun regio, waarbij meegenomen moet worden dat het samenwerkingsverband wellicht niet overal (al) zicht op heeft. Vaak is het verkrijgen van inzicht dan ook een onderdeel van het projectplan van deze samenwerkingsverbanden. In de tweede en vierde meting van de monitor (hoog)begaafdheid zal ook onderzoek onder de scholen zelf worden gedaan, zodat we diepgaander zicht hebben op de voortgang van de subsidiedoelen in de praktijk.

---

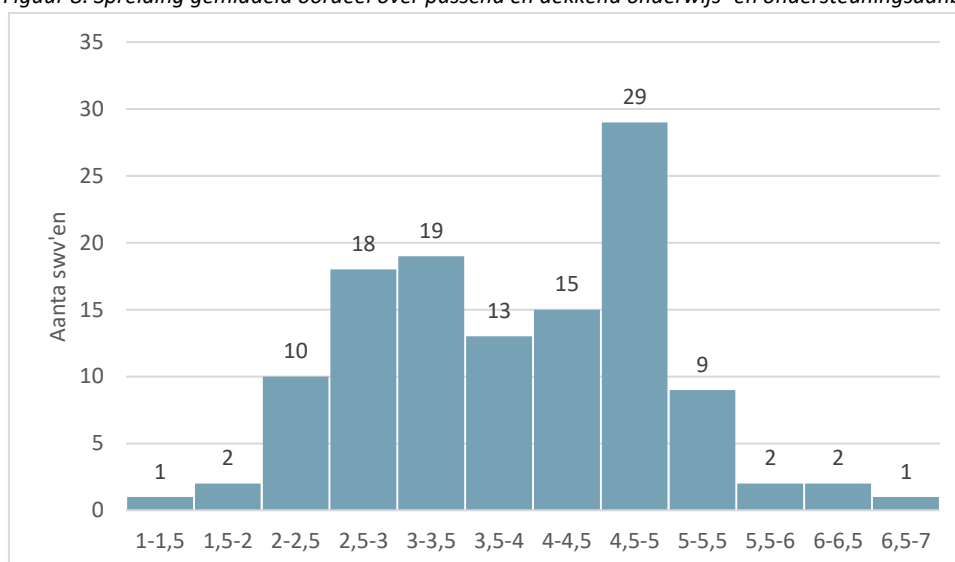
<sup>16</sup> Alle schalen zijn voldoende betrouwbaar, zoals in bijlage 1 te lezen is. De schaal wordt gevormd door het gemiddelde van de onderliggende stellingen.

## 5.2 Passend en dekkend onderwijs- en ondersteuningsaanbod

Om een beeld te krijgen van het passend en dekkend aanbod rondom (hoog)begaaftheid hebben we dit onderwerp gemeten met zes stellingen<sup>17</sup>, bijvoorbeeld: “m.b.t. de basisondersteuning is er een passend aanbod voor leerlingen met (hoog)begaaftheidskenmerken op de scholen”. De stellingen zijn beantwoord op een zeven-puntsschaal<sup>18</sup> van (1) helemaal mee oneens tot (7) helemaal mee eens.

De leidinggevenden van de samenwerkingsverbanden zijn neutraal over het passend en dekkend aanbod binnen hun samenwerkingsverband in februari 2020. Op een zeven-puntsschaal<sup>19</sup> oordelen de samenwerkingsverbanden gemiddeld 3.97 en scoort 46% een beneden-gemiddelde score (lager dan een 4). In figuur 8 presenteren we de spreiding van de oordelen. Er zijn geen grote verschillen tussen de onderliggende stellingen. De leidinggevenden van de samenwerkingsverbanden zijn het minst positief over de mate waarin het aanbod dekkend is voor alle typen (hoog)begaaftde leerlingen in hun regio en het meest positief over het aanbieden van een passend aanbod binnen de basisondersteuning.

Figuur 8. Spreiding gemiddeld oordeel over passend en dekkend onderwijs- en ondersteuningsaanbod (vragenlijst)



Er is zijn geen grote verschillen tussen samenwerkingsverbanden op basis van hun achtergrondkenmerken. Er is één uitzondering<sup>20</sup>, namelijk hoe ver de samenwerkingsverbanden zijn met het uitvoeren van hun subsidieplan. Binnen samenwerkingsverbanden die zich in de voorbereidende fase bevinden is er sprake van een minder passend en dekkend aanbod dan in samenwerkingsverbanden die zich in de uitvoerende fase bevinden (zie Figuur 9).

<sup>17</sup> Zie bijlage 1.

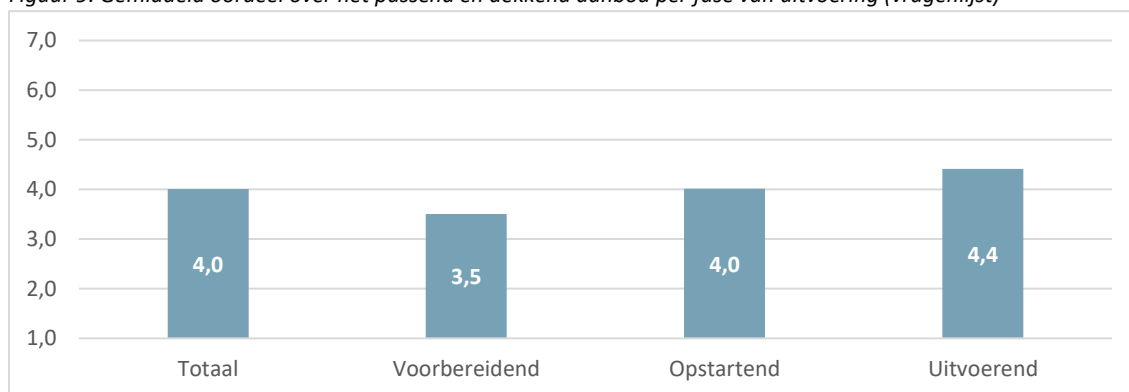
<sup>18</sup> Voor elke stelling van alle vragen is er ook de antwoordoptie “weet niet/ geen zicht op”. Deze antwoordoptie is buiten beschouwing gelaten bij het construeren van de schaalscores.

<sup>19</sup> De schaalscores van passend en dekkend aanbod lopen van 1.5 t/m 6.7 (gemiddelde 3.97; mediaan 4.0; modus 5,0) met een standaarddeviatie van 1.08.

<sup>20</sup>  $F(110,2) = 6.557, p = .002$



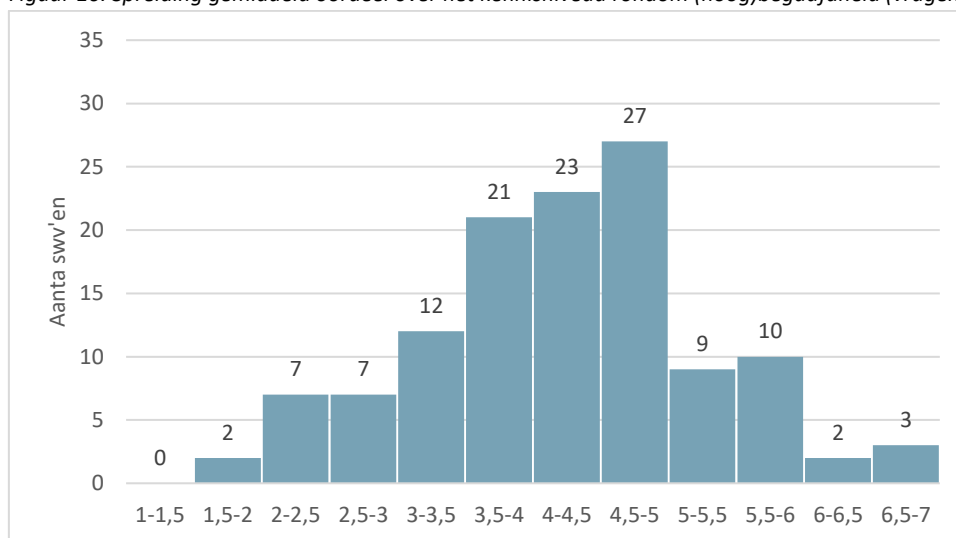
Figuur 9. Gemiddeld oordeel over het passend en dekkend aanbod per fase van uitvoering (vragenlijst)



### 5.3 Kennisniveau

Om een beeld te krijgen van het kennisniveau over (hoog)begaafdheid hebben we zes stellingen gesteld<sup>21</sup>, bijvoorbeeld: “Scholen zijn in staat om leerlingen met (hoog)begaafdheidskenmerken (vroegtijdig) te signaleren”. De stellingen zijn beantwoord op een zeven-puntsschaal van (1) helemaal mee oneens tot (7) helemaal mee eens. In figuur 10 is de spreiding te zien van hoe samenwerkingsverbanden gemiddeld oordelen over het kennisniveau.

Figuur 10. Spreiding gemiddeld oordeel over het kennisniveau rondom (hoog)begaafdheid (vragenlijst)



De leidinggevenden van de samenwerkingsverbanden zijn gematigd positief over het kennisniveau binnen hun regio in februari 2020. Op een zeven-puntsschaal<sup>22</sup> oordelen samenwerkingsverbanden gemiddeld met een 4,3 en oordeelt 31% beneden-gemiddeld (lager dan een 4.0).

Er zijn geen grote verschillen in de antwoorden op de verschillende stellingen. De samenwerkingsverbanden zijn het minst positief over de aanwezige kennis over het voorkomen van

<sup>21</sup> Zie bijlage 1.

<sup>22</sup> De mate van aanwezige kennis loopt van 2 t/m 7 (gemiddelde 4.33; mediaan 3.33; modus 4.0) met een standaarddeviatie van 1.05.

schooluitval bij leerlingen met (hoog)begaafdheidskenmerken en het meest positief over het gemak waarmee scholen experts op het gebied van (hoog)begaafdheid kunnen raadplegen.

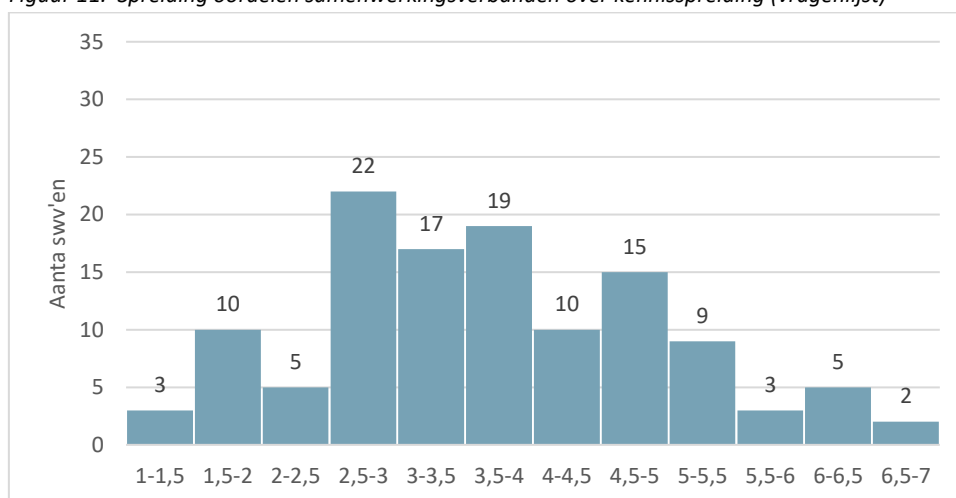
## 5.4 Kennisspreiding

De mate van kennisdeling rondom (hoog)begaafdheid hebben we gemeten met vijf stellingen<sup>23</sup>, bijvoorbeeld: "Scholen wisselen kennis en ervaringen met elkaar uit op het gebied van (hoog)begaafdheid". De stellingen zijn beantwoord op een zeven-puntsschaal van (1) helemaal mee oneens tot (7) helemaal mee eens.

De leidinggevenden van de samenwerkingsverbanden zijn gemiddeld licht negatief over de kennisdeling binnen hun samenwerkingsverband in februari 2020. Op een zeven-puntsschaal<sup>24</sup> is het oordeel gemiddeld 3,8 en scoort 54% een beneden-gemiddelde schaalscore (lager dan een 4.0). In figuur 11 presenteren we de spreiding van de oordelen van samenwerkingsverbanden.

Er zijn kleine verschillen tussen de afzonderlijke stellingen. De leidinggevenden van de samenwerkingsverbanden zijn gemiddeld het minst positief over de mate waarin reguliere scholen en scholen uit het speciaal onderwijs hun kennis en ervaringen op het gebied van (hoog)begaafdheid met elkaar delen en het meest positief over de mate waarin professionals binnen de school hun kennis en ervaringen op het gebied van (hoog)begaafdheid met elkaar delen.

*Figuur 11. Spreiding oordelen samenwerkingsverbanden over kennispreiding (vragenlijst)*



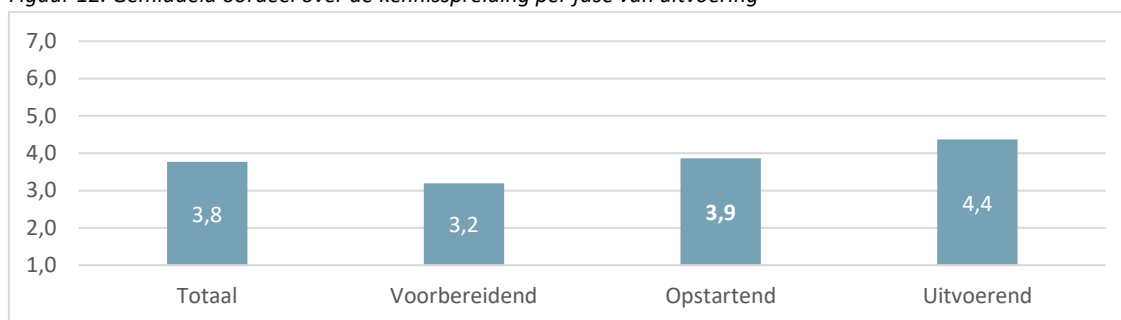
Er is weinig samenhang tussen het oordeel van het samenwerkingsverband en het type samenwerkingsverband. Uitsluitend de fase waarin de samenwerkingsverbanden zich bevinden bij de uitvoering van het subsidieplan in februari 2020 hangt samen met het oordeel over de kennisdeling.<sup>25</sup> Samenwerkingsverbanden die zich in de voorbereidende fase bevinden zien minder kennisdeling over (hoog)begaafdheid in hun regio dan samenwerkingsverbanden die zich in de uitvoerende fase bevinden (zie Figuur 12).

<sup>23</sup> Zie bijlage 1.

<sup>24</sup> De mate van kennisdeling loopt van 1 t/m 7 (gemiddelde 3.77; mediaan 3.60; modus 3.0) met een standaarddeviatie van 1.30.

<sup>25</sup>  $F(109,2) = 7.491, p = .001$

Figuur 12. Gemiddeld oordeel over de kennisgeving per fase van uitvoering

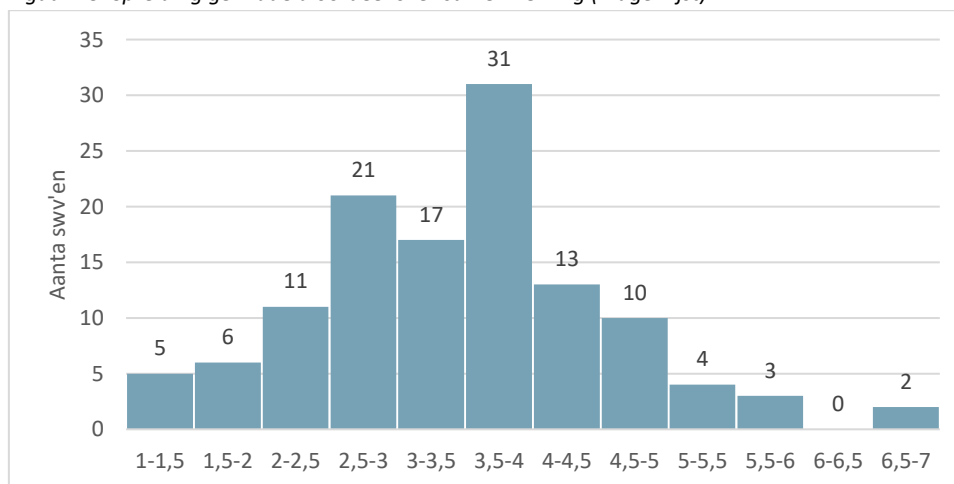


## 5.5 Samenwerking

Om een beeld te krijgen van de samenwerking vanuit het samenwerkingsverband en de scholen met elkaar en met externen hebben we zeven stellingen<sup>26</sup> voorgelegd, bijvoorbeeld: “Scholen werken goed samen met andere scholen op het gebied van (hoog)begaafdheid”. De stellingen zijn beantwoord op een zeven-puntsschaal van (1) helemaal mee oneens tot (7) helemaal mee eens.

De leidinggevenden van de samenwerkingsverbanden zijn overwegend negatief over de mate van samenwerking rondom (hoog)begaafdheid in februari 2020. Op een zeven-puntsschaal<sup>27</sup> is het gemiddelde oordeel een 3,5 en oordeelt 64% beneden-gemiddeld (lager dan een 4). In figuur 13 presenteren we de spreiding van de oordelen. Er zijn geen grote verschillen zijn tussen hoe de onderliggende stellingen zijn beantwoord. De leidinggevenden van de samenwerkingsverbanden zijn gemiddeld het minst positief over de samenwerking met (jeugd)zorginstanties en het meest positief over de samenwerking met ouders.

Figuur 13. Spreiding gemiddeld oordeel over samenwerking (vragenlijst)



We hebben gekeken naar de relatie tussen de mate van samenwerking en achtergrondkenmerken. Er was uitsluitend een verband met de mate van verevening: we zien dat samenwerkingsverbanden met een positieve verevening zeggen beter samen te werken rondom hoogbegaafdheid dan

<sup>26</sup> Zie bijlage 1.

<sup>27</sup> De mate van samenwerking loopt van 1 t/m 6.67 (gemiddelde 3.51; mediaan 3.57; modus 4.0) met een standaarddeviatie van 1.09.

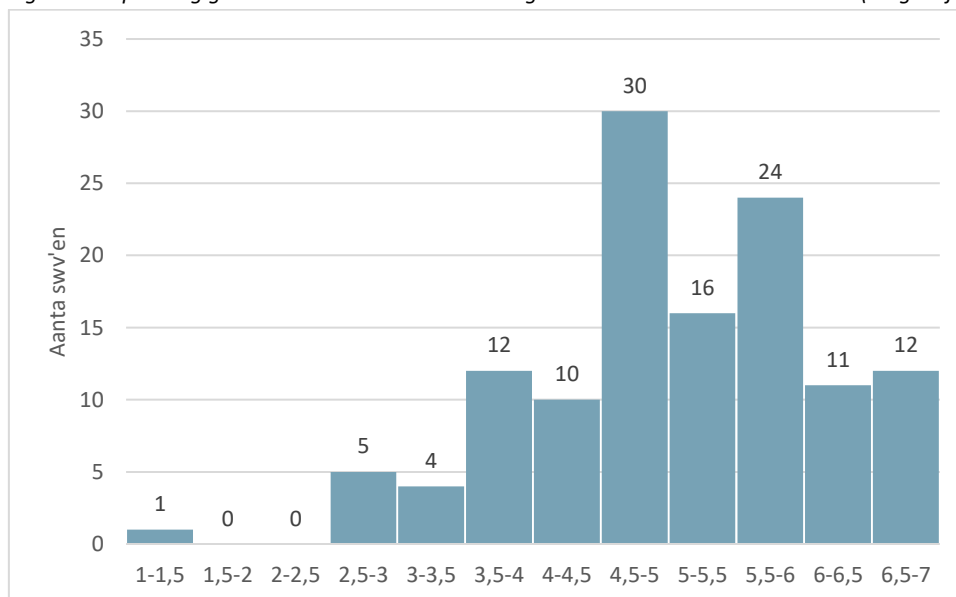
samenwerkingsverbanden met een negatieve verevening.<sup>28</sup> Het kan zijn dat samenwerkingsverbanden die de laatste jaren achteruit zijn gegaan in budget (de negatieve verevening) minder capaciteit hebben voor samenwerking. In eerder onderzoek is overigens geen samenhang te zien tussen de vereveningsopdracht en de samenwerking binnen het samenwerkingsverband (Van Aarsen et al., 2018) en de samenwerking met jeugdhulp (Van der Grinten et al., 2018).

## 5.6 Randvoorwaarden

Uit de literatuur blijkt dat er bepaalde randvoorwaarden zijn die positief bijdragen om nieuwe initiatieven en samenwerking in de praktijk te laten slagen (Provan & Kenis, 2008; Provan & Milward, 2001). Zo kan voldoende tijd, menskracht en draagvlak onder scholen er aan bijdragen dat er een goed aanbod, samenwerking en kennisdeling plaatsvindt. De aanwezigheid van deze randvoorwaarden is gemeten met 7 stellingen. Een voorbeeld van een stelling is: "Scholen zijn op de hoogte van de inhoud van het subsidieplan rondom (hoog)begaafdheid". De stellingen zijn beantwoord op een zeven-puntsschaal van (1) helemaal mee oneens tot (7) helemaal mee eens.

De samenwerkingsverbanden zijn overwegend positief over de aanwezigheid van de randvoorwaarden in hun regio anno februari 2020. Op een zeven-puntsschaal<sup>29</sup> oordeelt men gemiddeld 5,1. 14% oordeelt negatief (lager dan een 4). In figuur 14 presenteren we de spreiding van de oordelen.

Figuur 14. Spreiding gemiddeld oordeel samenwerkingsverband over randvoorwaarden (vragenlijst)



De aanwezigheid van de randvoorwaarden verschilt tussen het PO en VO.<sup>30</sup> Samenwerkingsverbanden VO oordelen gemiddeld hoger over randvoorwaarden dan in het PO (Figuur 15). Gekeken naar de onderliggende stellingen vinden samenwerkingsverbanden VO vaker dat scholen betrokken waren bij

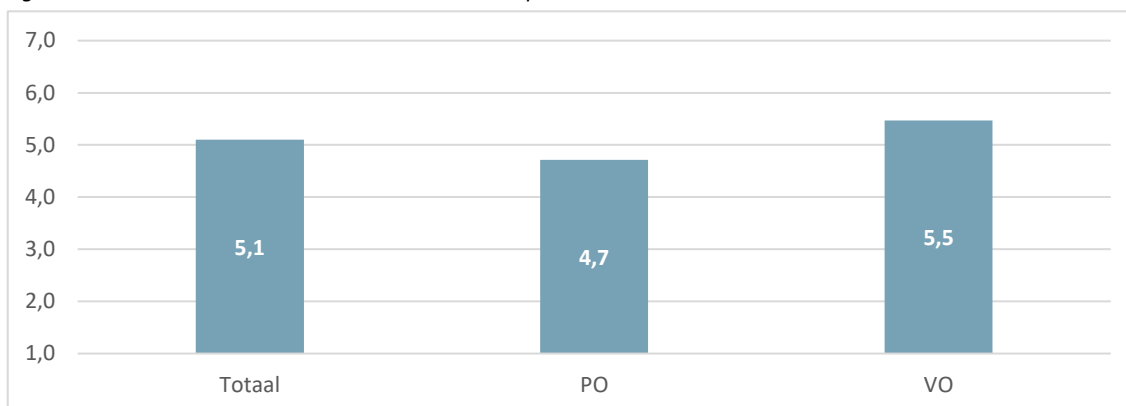
<sup>28</sup>  $R = .205, p = .023$

<sup>29</sup> De schaalscores op de schaal randvoorwaarden loopt van 1 t/m 7 (gemiddelde 5.10; mediaan 5.14; modus 5.0) met een standaarddeviatie van 1.08.

<sup>30</sup>  $F(123,1) = 17.334. p = <.000$

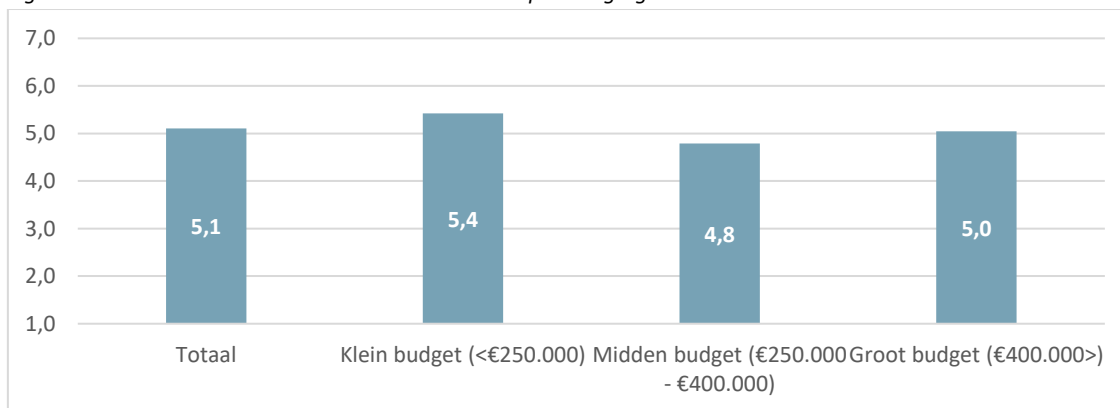
het opstellen van de subsidieplannen<sup>31</sup> en dat samenwerking tussen scholen voldoende gefaciliteerd wordt door het samenwerkingsverband in vergelijking met het PO.<sup>32</sup>

Figuur 15. Gemiddeld oordeel over randvoorwaarden per sector



Verder hangt de aanwezigheid van randvoorwaarden samen met het subsidiebedrag (zie Figuur 16).<sup>33</sup> Samenwerkingsverbanden met een klein budget oordelen dat er meer randvoorwaarden aanwezig zijn dan samenwerkingsverbanden met een gemiddeld budget. Zij zeggen iets vaker dat scholen op de hoogte zijn van het subsidieplan, dat aanbieders van (jeugd)zorg toegankelijk zijn voor scholen en dat de samenwerking voldoende gefaciliteerd wordt in vergelijking met overige samenwerkingsverbanden.<sup>34</sup>

Figuur 16. Gemiddeld oordeel over randvoorwaarden per budgetgrootte.



Er zijn nog meer verschillen. Naarmate samenwerkingsverbanden een centraal sturingsmodel hebben voldoen zij vaker voldoen aan de randvoorwaarden dan samenwerkingsverbanden met een decentraal model.<sup>35</sup> Deze samenwerkingsverbanden geven vaker aan dat zij de samenwerking tussen scholen faciliteren.<sup>36</sup> Ook zien we dat samenwerkingsverbanden met een positievere verevening vaker aan de randvoorwaarden voldoen dan een negatievere verevening.<sup>37</sup> Ten slotte oordelen

<sup>31</sup> In het VO is 80% het eens met deze stelling tegenover 58% in het PO,  $p = 0.026$

<sup>32</sup> In het VO is 87% het eens met deze stelling tegenover 68% in het PO,  $p = 0.035$

<sup>33</sup>  $F(122,2) = 3.528$ .  $p = .032$

<sup>34</sup> Dit zijn geen significante verschillen.

<sup>35</sup>  $R = .188$ ,  $p = .036$

<sup>36</sup> 86% van de swv'en met centraal model geeft dit aan t.o.v. 68% van de swv'en met decentraal model,  $p = 0.012$

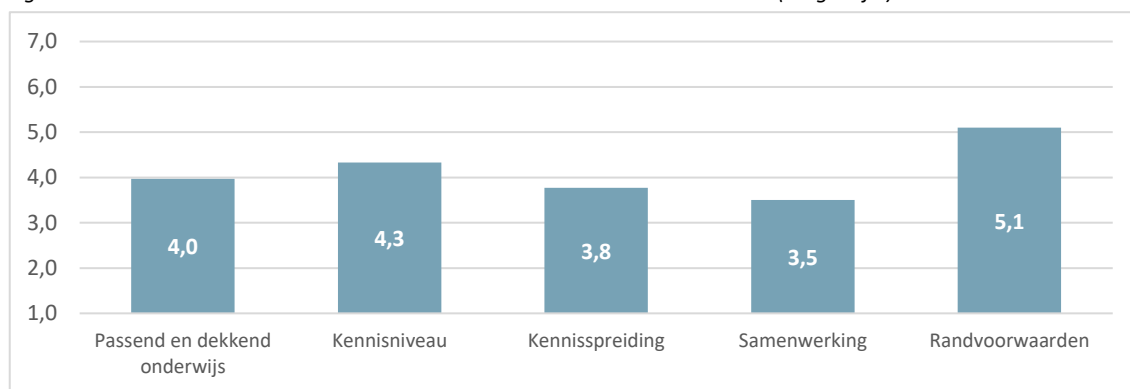
<sup>37</sup>  $R = .245$ ,  $p = .006$

samenwerkingsverbanden met weinig scholen positiever over randvoorwaarden dan degene met meer vestigingen.

## 5.7 Vergelijking

Zoals valt te verwachten aan de start van de subsidieperiode oordelen samenwerkingsverbanden nog niet bijzonder positief over de subsidiedoelen. Zoals in figuur 17 is te zien oordelen de samenwerkingsverbanden op de meeste subsidiedoelen overwegend neutraal. Er zijn wel wat verschillen tussen samenwerkingsverbanden maar de spreiding is relatief klein<sup>38</sup> en er zijn weinig relaties met de achtergrondvariabelen. Dat betekent dat samenwerkingsverbanden niet sterk van elkaar verschillen. Een uitzondering zijn de randvoorwaarden waar wel meer verschillen te zien zijn.

Figuur 17. Gemiddelde oordeel over de subsidiedoelen en de randvoorwaarden (vragenlijst)



Van de subsidiedoelen oordelen de samenwerkingsverbanden gemiddeld het hoogste op de mate van aanwezige kennis over (hoog)begaafdheid binnen het samenwerkingsverband. Over de randvoorwaarden oordelen de samenwerkingsverbanden relatief iets hoger dan op de subsidiedoelen.

In tabel 7 is te zien dat alle subsidiedoelen positief met elkaar samenhangen.<sup>39</sup> Hoe meer kennis er is over (hoog)begaafdheid in de regio, hoe meer kennisdeling, passend aanbod en samenwerking er plaats vindt, en vice versa. Hoe hoger de correlatie, hoe sterker de samenhang is. De aanwezigheid van randvoorwaarden hangt minder sterk samen met de subsidiedoelen; het is dus niet per se zo dat als de randvoorwaarden aanwezig zijn er ook altijd kennis(deling), aanbod en samenwerking plaats vindt.

Tabel 7. Correlaties tussen de onderwerpen (lopend van 0 tot 1; \*\* $p < 0.001$ )

	Aanwezig kennis	Kennisdeling	Passend onderwijs	Samenwerking	Randvoorwaarden
Aanwezig kennis	1	,62**	,66**	,37**	0,09
Kennisdeling		1	,51**	,60**	0,17
Passend aanbod			1	,45**	,24**
Samenwerking				1	,39**
Randvoorwaarden					1

<sup>38</sup> De standaarddeviaties lopen van 0.75 tot 1.30 op een zeven-puntsschaal.

<sup>39</sup> Vuistregels Cohen: Zwakke correlatie = .10, matige correlatie = .30, sterke correlatie = .50.

## 6 Borging en monitoring

In dit hoofdstuk beschrijven we op basis van de documentenanalyse en de vragenlijst hoe samenwerkingsverbanden sturen op de uitvoering van plannen (paragraaf 6.1) en hoe samenwerkingsverbanden hun doelen monitoren en evalueren (paragraaf 6.2). Daarnaast gaan we in op de mogelijke risico's (paragraaf 6.3) en welke maatregelen genomen worden om de activiteiten uit het subsidieplan te borgen (paragraaf 6.4).

### 6.1 Coördinatie en sturing

In 80% van de plannen is benoemd dat er een stuur- of werkgroep op regionaal niveau bestaat in het kader van (hoog)begaafdheid. De samenstelling van deze stuurgroep verschilt sterk: uiteenlopend van de directeur/coördinator van het samenwerkingsverband tot schoolbestuurders, experts in (hoog)begaafdheid en schoolleiders. Soms bestaat er zowel een bestuurlijke werkgroep die de besluiten neemt als een inhoudelijke werkgroep die zaken voorbereidt. Het monitoren van de activiteiten rondom (hoog)begaafdheid, reflecteren op monitorresultaten en regie houden op benodigde aanpassingen zijn belangrijke taken. Hieronder staan enkele voorbeelden van de taken van stuurgroepen.

#### *Kader 3 Voorbeelden taken van de regionale stuur/werkgroep*

*“Op het niveau van het swv wordt een stuurgroep ingericht die de volgende opdrachten krijgt:*

- 1. Het stimuleren van kennisdeling en expertiseontwikkeling*
- 2. Het stimuleren van samenwerking tussen alle betrokken partijen*
- 3. Het monitoren van de voortgang van de activiteiten en het evalueren van de opbrengsten*
- 4. Het verduurzamen van de opbrengsten in de periode na 2022.”*

*“De stuurgroep wordt ingericht met gemandateerde stakeholders namens besturen, samenwerkingsverbanden en gemeenten zodat deze besluiten kan nemen over procesgang en uitvoering. Daarnaast wordt er een inhoudelijke werkgroep met experts opgezet die hands-on bezig gaat met de definitie vraagstukken om beleidsvoorbereidend werk te doen voor de overkoepelende stuurgroep.”*

*“Een centrale rol is weggelegd voor de werkgroep HB die sinds februari 2018 actief is. De werkgroep draagt zorg voor beleidsontwikkeling op het thema van passend onderwijs voor (hoog-) begaafde leerlingen. Tevens biedt de werkgroep HB een platform dat voor onderlinge en verbinding en afstemming kan zorgen. Deze werkgroep heeft de subsidie aanvraag mede voorbereid en zal in de komende jaren zorgdragen voor de uitvoering én monitoring van het plan van aanpak. De werkgroep zal zorgen voor een goed studieaanbod en professionalisering voor docenten, ontwikkeling expertise op de scholen en de experimentele opzet bovenschools arrangement HB.”*

### 6.2 Monitoring

Uit de vragenlijst blijkt dat nagenoeg alle samenwerkingsverbanden (98%) monitoren. Ook in de meeste subsidieplannen (89%) is de wijze van monitoring beschreven. De meeste samenwerkingsverbanden

beschrijven ook welke doelen zij monitoren. De meeste doelen zijn niet goed meetbaar zodat niet altijd duidelijk wanneer een doel is behaald (zie hoofdstuk 2). Dit maakt de monitoring voor samenwerkingsverbanden mogelijk lastiger. In ruim driekwart van de subsidieplannen staat dat er gemonitord wordt op de uitvoering van de activiteiten en de mate waarin een passend aanbod voor (hoog)begaafde leerlingen wordt gerealiseerd. Verder wordt in de helft van de subsidieplannen beschreven dat men gaat monitoren of kennis over hoogbegaafdheid wordt vergroot en verspreid. In mindere mate gaat men monitoren wat de opbrengsten voor leerlingen zijn (36%), of de samenwerking tussen actoren binnen en buiten het samenwerkingsverband wordt versterkt (24%) en of de visie wordt gedeeld door andere actoren in het samenwerkingsverband (15%).

Uit ongeveer de helft van de subsidieplannen komt naar voren dat samenwerkingsverbanden de doelen jaarlijks willen monitoren. In een kwart van de plannen staat dat de frequentie van de monitoring verschilt per doel. In 10% van de subsidieplannen kwam naar voren dat de frequentie van de monitoring halfjaarlijks is, bij 3% per kwartaal of vaker en bij 7% tweejaarlijks of minder.

In de subsidieplannen komt niet duidelijk naar voren welke monitorgegevens samenwerkingsverbanden verzamelen (zie bijlage 4). Om deze reden zijn samenwerkingsverbanden in de vragenlijst hierop bevestigd. Gemiddeld maken samenwerkingsverbanden gebruik van zes<sup>40</sup> verschillende type gegevensbronnen voor de monitoring. Ruim de helft van de samenwerkingsverbanden monitort het aantal (deelnemers aan) professionaliseringsactiviteiten of het aantal experts (hoog)begaafdheid. Daarnaast verzamelt ook meer dan de helft van de samenwerkingsverbanden de ervaringen van (hoog)begaafdheidsexperts of intern begeleiders en zorgcoördinatoren. Deze ervaringen worden vooral verkregen door middel van gesprekken en interviews, intervisie, leernetwerken of vragenlijsten. Tot slot zijn er ook 16 samenwerkingsverbanden die bij de antwoordoptie 'anders, namelijk' hebben aangegeven dat de monitoring nog in ontwikkeling is.

Tabel 8. Het type gegevens dat wordt verzameld bij de eigen monitoring van subsidieplannen

Welke gegevens worden door het samenwerkingsverband verzameld bij de (eigen) monitoring?	% samenwerkingsverbanden (N=142)
Dat weet ik niet	1%
Wij monitoren de voortgang van de subsidieplannen niet	2%
Schoolloopbaangegevens van leerlingen met (hoog)begaafdheidskenmerken	10%
Schoolprestaties van leerlingen met (hoog)begaafdheidskenmerken	14%
Anders, namelijk...	31%
Kennisniveau over (hoog)begaafdheid onder docenten, ib'ers of zorgcoördinatoren	35%
Ervaringen van leerlingen <sup>41</sup>	36%
Ervaringen van ouders <sup>42</sup>	39%
Aantal (hoog)begaafde thuiszitters	41%
Ervaringen van docenten <sup>43</sup>	45%

<sup>40</sup> Min 1, Max 14,  $M = 7.75$ ,  $sd = 3.44$

<sup>41</sup> In de samenwerkingsverbanden waar men gebruik maakt van de ervaringen van leerlingen (36%), worden deze ervaringen vooral verkregen door middel van gesprekken en interviews (N=14) of vragenlijsten (N=11).

<sup>42</sup> In de samenwerkingsverbanden waar men gebruik maakt van de ervaringen van ouders (39%), worden deze ervaringen vooral verkregen door middel van gesprekken en interviews (N=21) of vragenlijsten (N=11).

<sup>43</sup> In de samenwerkingsverbanden waar men gebruik maakt van de ervaringen van docenten (45%) worden deze ervaringen vooral verkregen door middel van vragenlijsten (N = 13) of gesprekken en interviews (N=10).

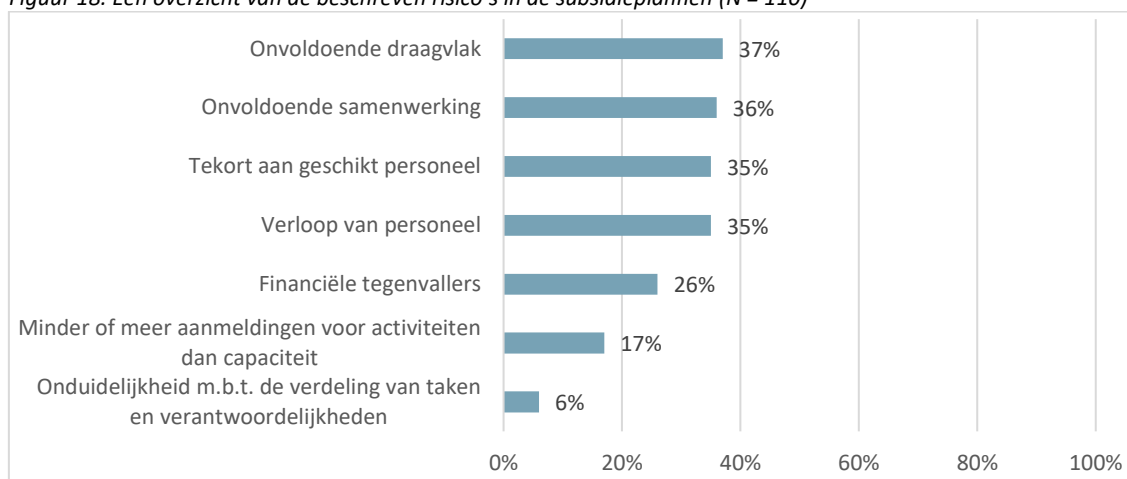


Ervaringen van schoolleiders <sup>44</sup>	47%
Aantal deelnemende leerlingen met (hoog)begaafdheidskenmerken aan onderwijs- en ondersteuningsaanbod en ondersteuningsaanbod	49%
Aantal experts (hoog)begaafdheid aanwezig in (de scholen van) het samenwerkingsverband	54%
Ervaringen van intern begeleiders of zorgcoördinatoren	56%
Ervaringen van (hoog)begaafdheidsexperts	57%
Aantal (deelnemers aan) professionaliseringsactiviteiten gericht op (hoog)begaafdheid	58%

### 6.3 Risico's

De meeste samenwerkingsverbanden hebben in hun subsidieplan risico's beschreven voor de haalbaarheid van het subsidieplan. De meest genoemde risico's zijn onvoldoende draagvlak, onvoldoende samenwerking, tekort aan geschikt personeel en verloop van personeel (zie Figuur 18). Onvoldoende samenwerking wordt iets vaker benoemd in subsidieplannen uit het VO (in 38% van de subsidieplannen) dan het PO (in 20% van de subsidieplannen). Andere benoemde risico's lopen sterk uiteen, zoals werkdruk, grote regionale afstanden tussen de scholen en te hoge verwachtingen van ouders die kunnen leiden tot belemmeringen in de samenwerking tussen school en ouders.

Figuur 18. Een overzicht van de beschreven risico's in de subsidieplannen (N = 110)



### 6.4 Maatregelen om te borgen

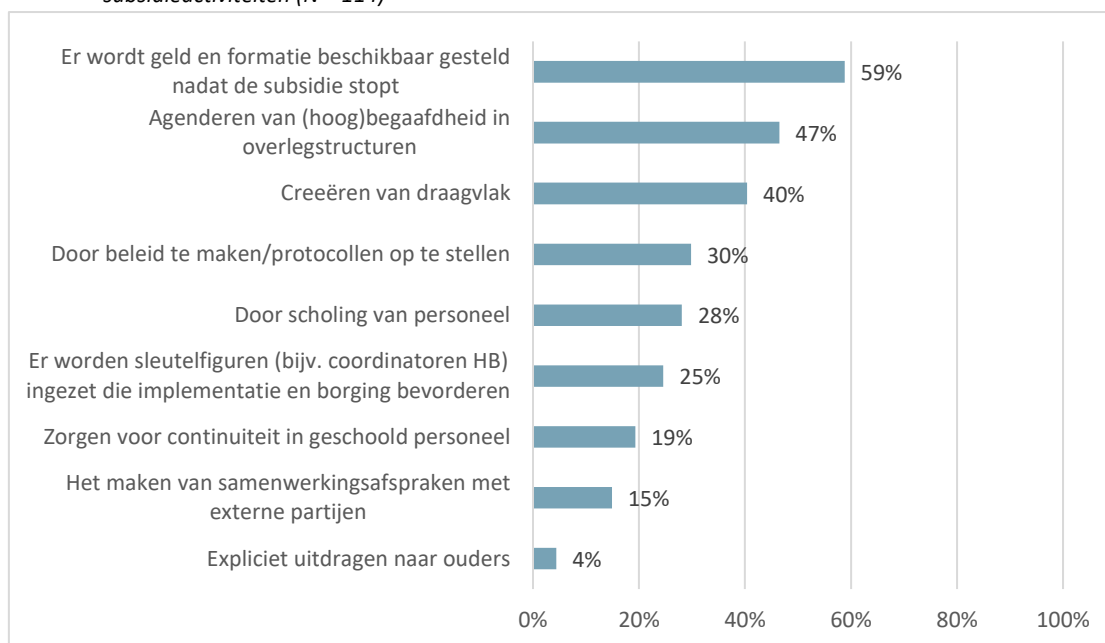
De meeste samenwerkingsverbanden hebben in hun subsidieplan maatregelen beschreven die ze willen gaan nemen om de activiteiten te borgen op de lange termijn. De meest genoemde maatregel is dat er geld en formatie beschikbaar wordt gesteld nadat de subsidie stopt. Daarnaast wordt ook door bijna de helft van de samenwerkingsverbanden benoemd dat ze (hoog)begaafdheid willen blijven agenderen in overlegstructuren (zie Figuur 19). Deze laatste maatregel wordt iets vaker genoemd in subsidieplannen uit het VO dan het PO.<sup>45</sup> Verder worden er door de samenwerkingsverbanden ook nog een groot aantal

<sup>44</sup> In de samenwerkingsverbanden waar men gebruik maakt van de ervaringen van de schoolleiding (47%), worden deze ervaringen vooral verkregen door middel van gesprekken en interviews (N=16) of vragenlijsten (N=6).

<sup>45</sup> In subsidieplannen VO 55,8% benoemd en in subsidieplannen PO 38%.

uiteenlopende andere maatregelen beschreven om de activiteiten te borgen, zoals het continueren van het lerend netwerk en de opgezette structuur op het gebied van (hoog)begaafdheid en het behouden van structurele evaluatie en monitoring.

*Figuur 19. Een overzicht van maatregelen die men wil gaan nemen op het gebied van borging van de subsidieactiviteiten (N = 114)*



## 7 Conclusie

De onderwijsinspectie constateerde dat scholen kansen laten liggen om (hoog)begaafde leerlingen optimaal te ondersteunen (Onderwijsinspectie, 2018; 2019). De regering stelde dan ook subsidie beschikbaar om het veld te stimuleren een dekkend onderwijs- en ondersteuningsaanbod in te richten. De subsidieregeling is veel gebruikt: 142 van de 151 samenwerkingsverbanden passend onderwijs in het primair en voortgezet onderwijs kregen subsidie toegekend.

Er zijn twee onderzoeken gekoppeld aan de subsidieregeling die beide met onderzoeksubsidie van het Nationaal Regieorgaan Onderwijsonderzoek (NRO) worden uitgevoerd. Als eerste is er een monitoronderzoek dat als doel heeft om een breed beeld te schetsen van de subsidiebesteding. Als tweede is er een apart impactonderzoek naar de impact van de subsidieactiviteiten en de werkzame mechanismen. De onderliggende rapportage gaat over de eerste meting (2019-2020) van de monitor die Oberon samen met de Universiteit Utrecht en het Centrum voor Begaafdheidsonderzoek uitvoert. Bij deze meting zijn de subsidieplannen van samenwerkingsverbanden geanalyseerd en er is een vragenlijst door samenwerkingsverbanden ingevuld. Hieronder geven we een samenvatting van de resultaten, opgevolgd door een reflectie.

### 7.1 Samenvatting uitkomsten

#### **Er is een grote diversiteit in de plannen**

Er zijn grote verschillen tussen het type plannen dat samenwerkingsverbanden hebben ingediend, variërend van een algemene tekst tot in detail uitgewerkte activiteiten. Sommige samenwerkingsverbanden bouwen voort op al bestaand aanbod en andere regio's beginnen net. De hoogte van de subsidiebedragen en de activiteiten die de regio's gaan doen lopen bovendien erg uiteen. Samenwerkingsverbanden zelf dragen altijd financieel bij aan de activiteiten. Ook schoolbesturen dragen regelmatig bij, en in mindere mate individuele scholen en gemeenten.

#### **Ondertussen is iedereen de startblokken uit, maar dit heeft nog niet overal tot activiteiten geleid**

Samenwerkingsverbanden zijn op verschillende momenten gestart met de uitvoer van de plannen. De meeste samenwerkingsverbanden begonnen tussen augustus 2019 en januari 2020. Ondertussen zijn bijna alle samenwerkingsverbanden dus gestart, maar dit betekent nog niet dat er al overal activiteiten worden uitgevoerd. Zo is bijna een derde van de samenwerkingsverbanden nog in de voorbereidende fase. Toch geeft ruim een derde aan in de opstartende fase te zitten waarbij activiteiten binnenkort starten, en nog eens een kleine een derde van de samenwerkingsverbanden dat ze al bezig zijn met uitvoeren van activiteiten.

#### **Doelen zijn benoemd, maar vaak niet meetbaar**

Samenwerkingsverbanden zetten de subsidie vaak in om een passender onderwijsaanbod voor (hoog)begaafde leerlingen te realiseren, expertise binnen scholen te vergroten en soepele overgangen in de schoolloopbaan te bevorderen. In het PO is het inrichten van onderwijszorgarrangementen en betere signalering van (hoog)begaafde leerlingen ook vaak een doel. Relatief weinig doelen zijn gericht op het behalen van leerlingopbrengsten. In plaats daarvan kiezen samenwerkingsverbanden vaak voor algemenere abstracte doelen. Bij ruim vier op de vijf samenwerkingsverbanden zijn de doelen zo algemeen geformuleerd dat niet goed meetbaar is wanneer de doelstellingen succesvol zijn behaald.

**Er is een brede interpretatie van de doelgroep**

Het stond samenwerkingsverbanden vrij om zelf de doelgroep van hun plannen te definiëren. Samenwerkingsverbanden gebruiken vaak een combinatie van kenmerken (bijv. cognitie, creativiteit en motivatie) om hun doelgroep te definiëren en lijken hiermee voor een brede definitie te kiezen. Hierbinnen is aandacht voor kwetsbare (hoog)begaafde leerlingen, zoals (hoog)begaafden met een ondersteuningsbehoefte, thuiszitters en leerlingen met een combinatie van (hoog)begaafdheid en leer- of ontwikkelproblematiek (i.e., dubbel bijzondere leerlingen).

**De manier van signaleren van de doelgroep wordt vaak (mede)bepaald door scholen**

In de meeste plannen is geen beschrijving te vinden van de wijze waar de beoogde doelgroep wordt gesignaleerd. In een vijfde van de plannen is dit wel te vinden, en wordt gewezen op een signaleringsprotocol, (IQ-)testen of observaties in de klas. Een op de acht plannen geeft aan extra aandacht te besteden aan de signalering van leerlingen die soms over het hoofd worden gezien als het gaat om (hoog)begaafdheid, namelijk dubbel bijzondere leerlingen, meisjes of kinderen met laagopgeleide ouders. Het feit dat weinig plannen ingaan op de signalering kan verklaard worden door dat bijna alle samenwerkingsverbanden in de vragenlijst aangeven dat scholen zelf (ook) bepalen hoe leerlingen worden gesignaleerd.

**Activiteiten zijn divers, er is veel aandacht voor professionalisering en kennisdeling**

Samenwerkingsverbanden willen uiteenlopende activiteiten gaan aanbieden. In het bijzonder zijn activiteiten voor professionalisering en kennisdeling populair: in bijna alle plannen wil men de kennisdeling en professionalisering bevorderen door middel van een lerend netwerk, werkgroep of intervisiegroep op het gebied van (hoog)begaafdheid. Ook cursussen, opleidingen, en conferenties komen regelmatig voor. Deze activiteiten zijn vaak voor meerdere doelgroepen zoals docenten, intern begeleiders, zorgcoördinatoren en hoogbegaafdheidsspecialisten.

Naast activiteiten voor professionalisering en kennisdeling bieden samenwerkingsverbanden activiteiten voor leerlingen zelf aan. Over hun huidige aanbod is de meerderheid van de samenwerkingsverbanden neutraal: niet tevreden maar ook niet ontevreden. De meeste samenwerkingsverbanden bieden al verrijking, compacten en differentiatie aan en willen dit verder uitbreiden of verbeteren in te toekomst. Daarnaast bieden ook al veel regio's individuele begeleiding van hoogbegaafden, arrangementen voor dreigende thuiszitters, en deeltijd (hoog)begaafdheidsonderwijs aan. Het aanbod voor leerlingen is constant in beweging: veel regio's zijn nog aan het verkennen hoe ze bepaalde activiteiten gaan opzetten. Zo komt een tussenjaar tussen PO en VO (intermezzo) en activiteiten voor een soepele PO-VO overgang minder vaak voor als huidig aanbod, maar zijn dit wel activiteiten die nog verkend gaan worden.

**Er is ruimte voor verbetering m.b.t. de subsidiedoelen passend aanbod, kennis(spreiding) en samenwerking**

Samenwerkingsverbanden zijn gevraagd te oordelen over de situatie anno februari 2020, dus voordat het COVID-19 virus een impact had op het onderwijsveld. Samenwerkingsverbanden zijn niet tevreden maar ook niet ontevreden over het onderwijs- en ondersteuningsaanbod in hun regio. Over het kennisniveau over (hoog)begaafdheid zijn samenwerkingsverbanden voorzichtig positief. Over het delen van kennis in de regio zijn samenwerkingsverbanden iets negatiever. Samenwerkingsverbanden die er nog niet aan toe zijn gekomen om hun activiteiten te starten zijn negatiever over hun aanbod en over de kennisdeling dan samenwerkingsverbanden die al wel activiteiten aan het uitvoeren zijn.

Samenwerkingsverbanden vinden de mate van samenwerking rondom (hoog)begaafdheid nog onvoldoende. Het gaat zowel om samenwerking tussen scholen als samenwerking met externe partijen.

#### **Randvoorwaarden zijn volgens samenwerkingsverbanden op orde, met wel veel verschillen onderling**

Samenwerkingsverbanden vinden over het algemeen dat de randvoorwaarden in hun regio voor het goed uitvoeren van de subsidieactiviteiten op orde zijn. Hierbij kan gedacht worden aan voldoende beschikbare tijd bij professionals, continuïteit in het personeel en betrokkenheid van de scholen bij de plannen. Wel zijn er veel verschillen tussen samenwerkingsverbanden. Zo zijn samenwerkingsverbanden VO positiever dan in het PO.

#### **Samenwerkingsverbanden sturen en monitoren veel, voornamelijk op de uitvoering van activiteiten**

In ruim vier op de vijf samenwerkingsverbanden is er een regionale stuurgroep die de zicht houdt op de activiteiten rondom (hoog)begaafdheid. Samenwerkingsverbanden monitoren vaak de uitvoering van activiteiten en ook regelmatig de mate waarin er passend aanbod voor (hoog)begaafde leerlingen is. Minder vaak monitoren ze de opbrengsten voor leerlingen, de samenwerking of draagvlak voor de visie. Het type gegevens dat de regio's voor de monitoring verzamelen loopt erg uiteen van deelname aan activiteiten, het aantal experts (hoog)begaafdheid in de regio tot het inventariseren van de ervaringen van experts, intern begeleiders en zorgcoördinatoren.

#### **Gesignaleerde risico's en maatregelen liggen vaak rondom samenwerking, draagvlak en continuïteit**

De meeste samenwerkingsverbanden hebben in hun subsidieplan mogelijke risico's beschreven met betrekking tot de haalbaarheid van het subsidieplan. De meest genoemde risico's zijn onvoldoende draagvlak, onvoldoende samenwerking, tekort aan geschikt personeel en verloop van personeel. De maatregelen die ingezet worden om de activiteiten op lange termijn te borgen zijn vaak hieraan gerelateerd.

## **7.2 Reflectie**

Hieronder reflecteren we op de uitkomsten van de eerste meting van de monitor, en kijken we vooruit naar (aandachtspunten voor) komende metingen.

#### **Constant in beweging**

Er zijn veel signalen dat de subsidieactiviteiten nog niet volledig uitgekristalliseerd zijn. Zo blijkt dat nog niet iedereen activiteiten aan het uitvoeren is: een derde van de samenwerkingsverbanden zit nog in de voorbereidende fase. Ook geven samenwerkingsverbanden aan dat er nog een en ander verkend en onderzocht zal worden, in het bijzonder activiteiten rondom de overgang tussen po en vo. Tevens zullen regio's moeten omgaan met onverwachte gebeurtenissen zoals het corona-virus. Het valt dan ook te verwachten dat het onderwijs- en ondersteuningsaanbod en de activiteiten voor professionalisering en kennisdeling in het kader van (hoog)begaafdheid de komende tijd nog in beweging zullen blijven.

#### **Breed en abstract: voor- en nadelen**

Samenwerkingsverbanden hanteren een brede doelgroepdefinitie en abstracte doelen. Een dergelijke aanpak kan voor- en nadelen hebben. Een voordeel is dat er veel ruimte is in de plannen voor flexibiliteit. De subsidieperiode loopt vier jaar en samenwerkingsverbanden hebben de ruimte om gaandeweg hun aanpak te concretiseren. Ook flexibiliteit richting de doelgroep kan een voordeel zijn: zelfs als er door de jaren heen veranderingen plaatsvinden in de ondersteuningsbehoeften van (hoog)begaafde leerlingen in de regio kan dit gemakkelijker onder dezelfde doelgroepdefinitie vallen. De

ondersteuningsbehoeften van (hoog)begaafden kunnen zeer divers zijn, en op deze manier is het risico dat een kind buiten de boot valt beperkt. Een ander mogelijk voordeel van een breed kader is dat scholen ruimte hebben voor een eigen invulling. Dit komt tegemoet aan het feit dat het type activiteit en daarmee ook het type leerling dat beoogd wordt als doelgroep per school kan verschillen. Zo wordt de manier van signalering van (hoog)begaafde leerlingen grotendeels aan scholen overgelaten. Ruimte voor invulling door scholen zou er toe kunnen leiden dat scholen zich meer betrokken voelen en dat activiteiten beter aansluiten bij de onderwijspraktijk. Het kan daarmee een bewuste keuze zijn van samenwerkingsverbanden om de eigenaarschap decentraal bij scholen te leggen, en zelf vooral een rol als ondersteuner en/of regievoerder te voeren.

Naast voordelen zijn er echter ook mogelijke nadelen van een dergelijke aanpak. Een brede doelgroep en abstracte doelen betekent dat er een grote diversiteit kan bestaan tussen scholen in de regio en dit maakt het lastiger om goed regie te blijven voeren. De rol van het samenwerkingsverband is vrij complex: het is zoeken naar een balans tussen ruimte voor eigen invulling door scholen aan de ene kant en een goede samenhang tussen scholen en een dekkend aanbod in de regio aan de andere kant. Een ander mogelijk nadeel is dat het op regionaal niveau lastiger is om na te gaan in welke mate de 'goede' leerlingen worden bereikt en in welke mate de subsidie-inzet leidt tot het behalen van doelen. Het is in deze context belangrijk dat samenwerkingsverbanden goed zicht houden op hun regio. Positief is dan ook dat samenwerkingsverbanden vaak een stuurgroep hebben die de activiteiten aanstuurt en ook veel gaan monitoren. Ze monitoren echter wel vooral op het vlak van de uitvoering en in mindere mate om opbrengsten op te halen.

#### **Een voorzichtig positief teken vanuit de subsidiedoelen**

Samenwerkingsverbanden zijn niet erg positief maar ook niet bijzonder negatief over de huidige stand van zaken in hun regio rondom het hebben van een goed aanbod voor (hoog)begaafde leerlingen, kennis(deling) en samenwerking. Gezien we nog maar aan het begin van de subsidieperiode staan was te verwachten dat nog niet alle subsidiedoelen behaald zouden worden. Wel zien we een voorzichtig positief teken dat het inzetten van subsidiemiddelen helpt: samenwerkingsverbanden die al bezig zijn met het uitvoeren van subsidieactiviteiten zijn positiever over hun aanbod voor leerlingen en de kennisdeling over (hoog)begaafdheid dan samenwerkingsverbanden die nog in de voorbereidende fase zitten.

#### **Verschillen tussen samenwerkingsverbanden**

Samenwerkingsverbanden verschillen onderling een klein beetje als het gaat om hun tevredenheid over het aanbod, de kennis(deling) en samenwerking. Hierbij geldt wel een sterke samenhang tussen deze aspecten. Naarmate het samenwerkingsverband positiever oordeelt over het aanbod is het samenwerkingsverband ook positiever over de kennis(deling) en samenwerking, en vice versa. Er zijn daarnaast grote verschillen tussen samenwerkingsverbanden in de mate waarin randvoorwaarden aanwezig zijn. Ook zijn er grote verschillen in het type activiteiten dat samenwerkingsverbanden met de subsidie gaan inzetten. Het is belangrijk te blijven monitoren of deze verschillen zich de komende jaren gaan vertalen naar verschillen in de mate waarin subsidiedoelen worden behaald.

#### **De komende jaren zet de monitoring zich voort**

De eerste meting geeft een breed beeld van hoe samenwerkingsverbanden de subsidiemiddelen besteden en hoe samenwerkingsverbanden oordelen over het onderwijs- en ondersteuningsaanbod, de aanwezige kennis, kennisdeling en samenwerking in het kader van (hoog)begaafdheid. Het gaat hierbij dus om het perspectief van (de directeur/coördinator) van het samenwerkingsverband, wat voorbij gaat

aan eventuele verschillen tussen scholen onderling. Een brede inventarisatie van activiteiten onder scholen volgt in de tweede en vierde meting van de monitor. De verwachting is dat in deze meting dan ook de impact van het corona-virus op het aanbod voor (hoog)begaafde leerlingen te zien zal zijn. Verder zal men in het impactonderzoek dat in september 2020 van start is gegaan dieper ingaan op de impact en werkzame mechanismen van de activiteiten die met de subsidie zijn ingezet.

De uitkomsten van de eerste meting van de monitor worden vertaald naar een factsheet en een kennisdelingsbijeenkomst. Het doel hiervan is om de monitoruitkomsten te verspreiden onder samenwerkingsverbanden.

## 8 Referenties

- Bakx, A. Van Houtert, T., Van de Brand, M. & Hornstra, L. (2019): A comparison of high-ability pupils' views vs. regular ability pupils' views of characteristics of good primary school teachers, *Educational Studies*, 45, 35-56.
- Betts, G.T., & Neihart, M. (2010). *Revised profiles of the gifted and talented*. Nijmegen: Centrum voor begaafdheidsonderwijs.
- Eimers, T., Ledoux, G., & Smeets, E. (2016). *Passend onderwijs in de praktijk. Casestudies in het primair en voortgezet onderwijs en het middelbaar beroepsonderwijs*. Nijmegen: KBA.
- Doolaard, S., Oudbier, M. (2010). *Onderwijsaanbod aan (hoog)begaafde leerlingen in het basisonderwijs*. Utrecht: Inspectie van het Onderwijs.
- Heller, K.A. (2004). Identification of gifted and talented students. *Psychology Science*, 46, 302 – 232.
- Hodges, J., Tay, J., Maeda, Y., & Gentry M. (2018). A meta-analysis of gifted and talented identification practices. *Gifted Child Quarterly*, 62, 147 – 174. doi:10.1177/0016986217752107
- Inspectie van het Onderwijs (2018). *Staat van het Onderwijs*. Utrecht: Inspectie van het Onderwijs.
- Inspectie van het Onderwijs (2019). *Staat van het Onderwijs*. Utrecht: Inspectie van het Onderwijs.
- Kamphof, de Boer, G.G.C., Minnaert, A.E.M.G. (2013). Gifted Education in the Netherlands *Journal for the Education of the Gifted*, 133 – 150
- Lavrijsen, J. & Verschueren, K. (2020). Student characteristics affecting the recognition of high cognitive ability by teachers and peers. *Elsevier Learning and Individual Differences* 78: 101820
- Liu & Waller (2018). Identifying and educating underrepresented gifted students. In S.I. Pfeiffer, E. Shaunessy-Dedrick, & M. Foley-Nicpon (Eds), *APA handbook of giftedness and talent* (pp. 417-431). Washington DC: APA.
- Ministerie van Onderwijs, Cultuur en Wetenschap (2018). *Subsidieregeling begaafde leerlingen po en vo. Regeling van de Minister voor Basis- en Voortgezet Onderwijs en Media van 22 november 2018, kenmerk 1387562*. Den Haag: OCW.
- Mooij, T. Hoogeveen, L., Driessen, G., van Hell, J. & Verhoeven, L. (2007). *Succescondities voor onderwijs aan hoogbegaafde leerlingen: Eindverslag van drie deelonderzoeken*. Radboud Universiteit Nijmegen.
- Neihart, M., & Yeo, L. S. (2018). Psychological issues unique to the gifted student. In: S. I. Pfeiffer, E. Shaunessy-Dedrick, & M. Foley-Nicpon (Eds), *APA Handbook of Giftedness and Talent* (pp. 497-510). Washington DC: American Psychological Association.
- Petersen, J. (2013). Gender differences in identification of gifted youth and in gifted program participation: A meta-analysis. *Contemporary Educational Psychology*, 38, 342 – 438.
- Platform Bèta Techniek (2012). *Drieluik Excellentie: De doorstroom van excellente leerlingen door het Primair Onderwijs*.
- Provan, K. & Kenis, P. (2008). *Modes of Network Governance: Structure, Management and Effectiveness*. Arizona/Tilburg: University of Arizona / Tilburg University.
- Provan, K & Milward, H. (2001). Do Networks Really Work? A framework for Evaluating Public-Sector Organizational Networks. *Public Administration Review*, 61, 414 – 423. doi: 10.1111/0033-3352.00045
- Rinn, A. N. (2018). Social and emotional considerations for gifted students. In: S. I. Pfeiffer, E. Shaunessy-Dedrick, & M. Foley-Nicpon (Eds), *APA Handbook of Giftedness and Talent* (pp. 453-464). Washington DC: American Psychological Association.
- Rimm, S. (2002). Peer pressures and social acceptance of gifted students. In M. Neihart, S. M. Reis, N. M. Robinson, & S. M. Moon (Eds.), *The social and emotional development of gifted children: What do we know?* (pp. 13 – 18). Waco: Prufrock Press, Inc.
- SLO (2018). *Passend Onderwijs voor begaafde leerlingen binnen samenwerkingsverbanden: rapportage van een inventariserend onderzoek*. Enschede: SLO
- Van Aarsen, E., Suijkerbuijk, A., Van Eck, P., Weijers, S., Walraven, M. (i.v.). *Monitor samenwerkingsverbanden 2018. De voortgang van passend onderwijs in 2018 volgens leidinggevenden*. Utrecht: Oberon.



- Van Aarsen, E., Weijers, S., Walraven, M. & Bomhof, M.E. (2016). *Monitor samenwerkingsverbanden 2016: de voortgang van passend onderwijs volgens swv-directeuren*. Utrecht: Oberon.
- Van den Akker, J. (1992). Implementatie: welke factoren spelen een rol? In *Ontwerpen van onderwijs en trainingen* / Tj. Plomp [et al.] eds. (pp. 285-298). Utrecht: LEMMA.
- Van der Grinten, M., Bomhof, M., Walraven, M., Kooij, D., Smeets, E. & Ledoux, G. (2018). Landelijke inventarisatie aansluiting onderwijs en jeugdhulp 2018.
- Vialle, W., Heaven, C. L., & Ciarrochi, J. (2007). On being gifted, but sad and misunderstood: Social, emotional, and academic outcomes of gifted students in the Wollongong Youth Study. *Educational Research and Evaluation*, 13, 569 – 586. doi: 10.1080/13803610701786046
- Worrell, F. C., Subotnik, R. F., Olszewski-Kubilius, P., & Dixon, D. D. (2019). Gifted Students. *Annual Review of Psychology*, 70, 551 – 576. doi: 10.1146/annurev-psych-010418-102846

## Bijlage 1 Overzicht schalen

### Algemene toelichting op de schalen

In deze rapportage zijn verschillende schalen gebruikt, bijvoorbeeld voor het uitvragen van een oordeel van samenwerkingsverbanden over het onderwijs- en ondersteuningsaanbod voor (hoog)begaafden. Een schaal bestaat uit meerdere stellingen of vragen die samen een onderwerp meten. Een voorwaarde voor het gebruiken van meerdere stellingen om één onderwerp te meten is dat ze voldoende met elkaar samenhangen. Daarom is met behulp van correlaties en betrouwbaarheidsanalyses gekeken naar de geschiktheid van de schalen. Alle schalen zijn voldoende tot zeer betrouwbaar. Hieronder is terug te vinden welke schalen zijn gebruikt en welke stellingen hieronder vallen.

De stellingen van de meeste schalen zijn beantwoord op een zeven-puntsschaal van (1) helemaal mee oneens tot (7) helemaal mee eens. De antwoordcategorie 'Weet niet' is buiten beschouwing gelaten bij het maken van de schalen.

### Gebruikte schalen

Schaal	Gemiddelde (op een schaal van 1 t/m 7)	Mediaan (tussen 1 en 7)	Spreiding (standaarddeviatie)	Betrouwbaarheid (chronbach's alfa)
Aanwezige kennis	4.3	4.3	1.05	.884
<ul style="list-style-type: none"> <li>- Scholen zijn in staat om leerlingen met (hoog)begaafdheidskenmerken (vroegtijdig) te signaleren.</li> <li>- Scholen hebben de kennis om passend onderwijs aan leerlingen met (hoog)begaafdheidskenmerken te verzorgen.</li> <li>- Scholen hebben de vaardigheden om passend onderwijs aan leerlingen met (hoog)begaafdheidskenmerken te verzorgen.</li> <li>- Er is kennis op scholen aanwezig over het voorkomen van schooluitval bij leerlingen met (hoog)begaafdheidskenmerken.</li> <li>- Scholen kunnen experts op het gebied van (hoog)begaafdheid gemakkelijk raadplegen.</li> <li>- Scholen zijn op de hoogte van de mogelijkheden van (extra) ondersteuning en zorg voor leerlingen met (hoog)begaafdheidskenmerken.</li> </ul>				

Schaal	Gemiddelde (op een schaal van 1 t/m 7)	Mediaan (tussen 1 en 7)	Spreiding (standaarddeviatie)	Betrouwbaarheid (chronbach's alfa)
Kennisdeling	3.8	3.6	1.30	.850
<ul style="list-style-type: none"> <li>- Scholen wisselen kennis en ervaringen met elkaar uit op het gebied van (hoog)begaafdheid</li> <li>- Reguliere scholen en scholen uit het speciaal onderwijs delen hun kennis en ervaringen op het gebied van (hoog)begaafdheid met elkaar.</li> <li>- Professionals binnen de school delen hun kennis en ervaringen op het gebied van (hoog)begaafdheid met elkaar.</li> <li>- (Hoog)begaafdheid-experts van de scholen delen kennis en ervaringen met elkaar.</li> <li>- (Hoog)begaafdheid-experts van buiten de scholen delen hun kennis en ervaringen met onderwijsprofessionals binnen de scholen.</li> </ul>				

Schaal	Gemiddelde (op een schaal van 1 t/m 7)	Mediaan (tussen 1 en 7)	Spreiding (standaarddeviatie)	Betrouwbaarheid (chronbach's alfa)
Passend onderwijs en ondersteuningsaanbod	4.0	4.0	1.08	.898
<ul style="list-style-type: none"> <li>- m.b.t. de basisondersteuning is er een passend aanbod voor leerlingen met (hoog)begaafdheidskenmerken op de scholen</li> <li>- m.b.t. de extra lichte ondersteuning is er een passend aanbod voor leerlingen met (hoog)begaafdheidskenmerken op de scholen.</li> <li>- m.b.t. de extra zware ondersteuning is er een passend aanbod voor leerlingen met (hoog)begaafdheidskenmerken op de scholen.</li> <li>- Het onderwijs- en ondersteuningsaanbod is dekkend voor alle leerlingen met (hoog)begaafdheidskenmerken met extra ondersteuningsbehoeften.</li> <li>- Het onderwijs- en ondersteuningsaanbod m.b.t. (hoog)begaafdheid is van goede kwaliteit</li> <li>- Het onderwijs- en ondersteuningsaanbod wordt voldoende aangepast op de ondersteuningsbehoeften van leerlingen met (hoog)begaafdheidskenmerken.</li> </ul>				

Schaal	Gemiddelde (op een schaal van 1 t/m 7)	Mediaan (tussen 1 en 7)	Spreiding (standaarddeviatie)	Betrouwbaarheid (chronbach's alfa)
Samenwerking	3.5	3.6	1.09	.799
<ul style="list-style-type: none"> <li>- Scholen werken goed samen met andere scholen op het gebied van (hoog)begaafdheid</li> <li>- Scholen werken goed samen met het samenwerkingsverband op het gebied van (hoog)begaafdheid</li> <li>- Scholen werken goed samen met (jeugd)zorginstanties op het gebied van (hoog)begaafdheid</li> <li>- Scholen werken goed samen met ouders op het gebied van (hoog)begaafdheid</li> <li>- Het samenwerkingsverband werkt goed samen met andere samenwerkingsverbanden op het gebied van (hoog)begaafdheid</li> <li>- Het samenwerkingsverband werkt goed samen met gemeenten op het gebied van (hoog)begaafdheid</li> <li>- Het samenwerkingsverband werkt goed samen met (jeugd)zorginstanties op het gebied van (hoog)begaafdheid</li> </ul>				

Schaal	Gemiddelde (op een schaal van 1 t/m 7)	Mediaan (tussen 1 en 7)	Spreiding (standaarddeviatie)	Betrouwbaarheid (chronbach's alfa)
Randvoorwaarden	5.1	5.1	1.08	.787
<ul style="list-style-type: none"> <li>- Scholen zijn op de hoogte van de inhoud van het subsidieplan rondom (hoog)begaafdheid</li> <li>- Er is draagvlak voor de activiteiten uit het subsidieplan onder de scholen</li> <li>- Professionals in de scholen hebben voldoende tijd om de activiteiten uit het subsidieplan uit te voeren</li> <li>- Er is weinig verloop van personeel met expertise op het gebied van (hoog)begaafdheid binnen de scholen</li> <li>- Scholen zijn betrokken geweest bij het opstellen van het subsidieplan rondom (hoog)begaafdheid</li> <li>- Aanbieders van (jeugd)zorg zijn toegankelijk voor scholen</li> <li>- Samenwerking tussen scholen wordt voldoende gefaciliteerd door het samenwerkingsverband.</li> </ul>				

Schaal	Gemiddelde (op een schaal van 1 t/m 5)	Mediaan (tussen 1 en 5)	Spreiding (standaarddeviatie)	Betrouwbaarheid (chronbach's alfa)
Aanbod voor start	2.8	2.8	0.75	.779
<p>Op een vijfpuntschaal van 1 (niet aanwezig) tot 5 (aanwezig) geven de respondenten aan in hoeverre onderstaande aspecten aanwezig waren in uw samenwerkingsverband voor de start van de uitvoering van de subsidieplannen (hoog)begaafdheid:</p> <ul style="list-style-type: none"> <li>- Expertise op het gebied van (hoog)begaafdheid</li> <li>- Kennisdeling op het gebied van (hoog)begaafdheid</li> <li>- Een passend onderwijs- en ondersteuningsaanbod voor leerlingen met (hoog)begaafdheidskenmerken</li> <li>- Samenwerking binnen het samenwerkingsverband op het gebied van (hoog)begaafdheid</li> <li>- Samenwerking met externe partijen op het gebied van (hoog)begaafdheid</li> </ul>				

### Onderliggende stellingen van de schalen

Schaal aanwezige kennis	1 Hele- maal mee oneens	2	3	4	5	6	7 Hele- maal mee eens	Weet niet/ geen zicht op
Scholen zijn in staat om leerlingen met (hoog)begaafdheidskenmerken (vroegtijdig) te signaleren.	0%	7%	18%	33%	21%	11%	2%	9%
Scholen hebben de kennis om passend onderwijs aan leerlingen met (hoog)begaafdheidskenmerken te verzorgen.	0%	11%	17%	32%	23%	9%	0%	9%
Scholen hebben de vaardigheden om passend onderwijs aan leerlingen met (hoog)begaafdheidskenmerken te verzorgen.	0%	10%	25%	33%	19%	4%	0%	8%
Er is kennis op scholen aanwezig over het voorkomen van schooluitval bij leerlingen met (hoog)begaafdheidskenmerken.	1%	10%	29%	24%	17%	7%	2%	10%
Scholen kunnen experts op het gebied van (hoog)begaafdheid gemakkelijk raadplegen.	0%	5%	12%	15%	25%	17%	18%	9%
Scholen zijn op de hoogte van de mogelijkheden van (extra) ondersteuning en zorg voor leerlingen met (hoog)begaafdheidskenmerken.	0%	6%	11%	16%	29%	21%	10%	7%

Schaal kennisdeling	1 Hele- maal mee oneens	2	3	4	5	6	7 Hele- maal mee eens	Weet niet/ geen zicht op
Scholen wisselen kennis en ervaringen met elkaar uit op het gebied van (hoog)begaafdheid	7%	19%	15%	23%	16%	8%	6%	6%
Reguliere scholen en scholen uit het speciaal onderwijs delen hun kennis en ervaringen op het gebied van (hoog)begaafdheid met elkaar.	20%	40%	13%	10%	5%	4%	2%	7%
Professionals binnen de school delen hun kennis en ervaringen op het gebied van (hoog)begaafdheid met elkaar.	2%	10%	10%	26%	18%	17%	3%	13%
(Hoog)begaafdheid-experts van de scholen delen kennis en ervaringen met elkaar.	4%	12%	16%	17%	18%	15%	8%	10%
(Hoog)begaafdheid-experts van buiten de scholen delen hun kennis en ervaringen met onderwijsprofessionals binnen de scholen.	5%	13%	14%	15%	19%	14%	5%	14%

Schaal passend onderwijs	1 Hele- maal mee oneens	2	3	4	5	6	7 Hele- maal mee eens	Weet niet/ geen zicht op
m.b.t. de basisondersteuning is er een passend aanbod voor leerlingen met (hoog)begaafdheidskenmerken op de scholen	1%	6%	17%	29%	18%	19%	6%	5%
m.b.t. de extra lichte ondersteuning is er een passend aanbod voor leerlingen met (hoog)begaafdheidskenmerken op de scholen.	1%	5%	21%	22%	25%	16%	3%	7%
m.b.t. de extra zware ondersteuning is er een passend aanbod voor leerlingen met (hoog)begaafdheidskenmerken op de scholen.	6%	22%	20%	17%	17%	11%	1%	7%
en ondersteuningsaanbod is dekkend voor alle leerlingen met (hoog)begaafdheidskenmerken met extra ondersteuningsbehoeften.	9%	26%	14%	22%	13%	7%	2%	9%
en ondersteuningsaanbod m.b.t. (hoog)begaafdheid is van goede kwaliteit	0%	6%	15%	25%	22%	10%	1%	21%
en ondersteuningsaanbod wordt voldoende aangepast op de ondersteuningsbehoeften van leerlingen met (hoog)begaafdheidskenmerken.	2%	8%	16%	32%	18%	6%	1%	18%

Schaal samenwerking	1 Hele- maal mee oneens	2	3	4	5	6	7 Helemaal mee eens	Weet niet/ geen zicht op
Scholen werken goed samen met andere scholen op het gebied van (hoog)begaafdheid	6%	18%	26%	23%	10%	6%	2%	8%
Scholen werken goed samen met het samenwerkingsverband op het gebied van (hoog)begaafdheid	4%	14%	13%	25%	20%	16%	5%	4%
Scholen werken goed samen met (jeugd)zorginstanties op het gebied van (hoog)begaafdheid	4%	20%	26%	21%	6%	3%	1%	18%
Scholen werken goed samen met ouders op het gebied van (hoog)begaafdheid	0%	2%	18%	22%	27%	7%	1%	22%
Het samenwerkingsverband werkt goed samen met andere samenwerkingsverbanden op het gebied van (hoog)begaafdheid	14%	22%	14%	22%	18%	3%	3%	3%
Het samenwerkingsverband werkt goed samen met gemeenten op het gebied van (hoog)begaafdheid	14%	26%	11%	22%	11%	7%	2%	6%
Het samenwerkingsverband werkt goed samen met (jeugd)zorginstanties op het gebied van (hoog)begaafdheid	14%	26%	19%	14%	10%	6%	2%	10%

Schaal randvoorwaarden	1 Hele- maal mee oneens	2	3	4	5	6	7 Hele- maal mee eens	Weet niet/ geen zicht op
Scholen zijn op de hoogte van de inhoud van het subsidieplan rondom (hoog)begaafdheid	0%	6%	5%	14%	20%	20%	32%	3%
Er is draagvlak voor de activiteiten uit het subsidieplan onder de scholen	0%	3%	1%	13%	21%	33%	25%	5%
Professionals in de scholen hebben voldoende tijd om de activiteiten uit het subsidieplan uit te voeren	0%	5%	6%	18%	23%	16%	10%	21%
Er is weinig verloop van personeel met expertise op het gebied van (hoog)begaafdheid binnen de scholen	0%	2%	7%	10%	23%	13%	2%	43%
Scholen zijn betrokken geweest bij het opstellen van het subsidieplan rondom (hoog)begaafdheid	4%	5%	10%	12%	22%	17%	29%	2%
Aanbieders van (jeugd)zorg zijn toegankelijk voor scholen	2%	4%	16%	18%	24%	14%	10%	12%
Samenwerking tussen scholen wordt voldoende gefaciliteerd door het samenwerkingsverband.	3%	3%	6%	10%	27%	22%	26%	3%

## Bijlage 2 Methoden in meer detail

### Respons

In deze bijlage geven we meer details op de respons op de vragenlijst. Deze is ingevuld door 127 samenwerkingsverbanden passend onderwijs PO en VO met toegekend subsidieplan. Hiervan hebben 125 samenwerkingsverbanden de vragenlijst volledig ingevuld en 2 samenwerkingsverbanden bijna volledig. Hieronder zijn de achtergrondkenmerken te zien van de responderende samenwerkingsverbanden. Te zien is dat deze goed overeenkomen met de achtergrondkenmerken van de gehele populatie aan samenwerkingsverbanden met toegekend subsidieplan. De vragenlijst geeft hiermee een goed en representatief beeld van de voortgang op de subsidieplannen (hoog)begaaftheid.

Aantal scholen		Populatie	Respons
PO Populatie, N=71 Respons, N = 62	Klein (<66 scholen)	33,8%	33,9%
	Midden (66 – 97 scholen)	35,2%	33,9%
	Groot (97 > scholen)	31,0%	32,3%
VO Populatie, N=71 Respons, N = 65	Klein (<17 scholen)	36,6%	32,3%
	Midden (17-31 scholen)	33,8%	35,4%
	Groot (31> scholen)	29,6%	32,3%

Krimp		Populatie	Respons
PO Populatie, N=71 Respons, N = 62	< 95.2%	32,4%	29,0%
	95.3- 98.4%	33,8%	35,5%
	98.5% >	33,8%	35,5%
VO Populatie, N=71 Respons, N = 65	< 91.9%	33,8%	30,8%
	92.0-95.7%	32,4%	32,3%
	95.8% >	33,8%	36,9%

Verevening		Populatie	Respons
PO Populatie, N=71 Respons, N = 62	Grote negatieve verevening (<89%)	35,2%	38,7%
	Kleine verevening (89% - 111%)	28,2%	25,8%
	Grote positieve verevening (>111%)	36,6%	35,5%
VO Populatie, N=71 Respons, N = 65	Grote negatieve verevening (<89%)	29,6%	30,8%
	Kleine verevening (89% - 111%)	29,6%	29,2%
	Grote positieve verevening (>111%)	40,8%	40,0%

Grootte subsidiebedrag		Populatie	Respons
PO Populatie, N=71 Respons, N = 62	Klein (<€250.000)	19,7%	19,4%
	Midden (€250.000 - €400.000)	36,6%	37,1%
	Groot (€400.000 >)	43,7%	43,5%
VO Populatie, N=71 Respons, N = 65	Klein (<€250.000)	52,1%	49,2%
	Midden (€250.000 - €400.000)	19,7%	20,0%
	Groot (€400.000 >)	28,2%	30,8%

### **Analyse subsidieplannen van samenwerkingsverbanden passend onderwijs PO en VO**

De subsidieplannen zijn geanalyseerd aan de hand van het analysekader. Het analysekader bestaat uit een 43 (hoofd)vragen waarop de plannen zijn doorgenomen en gescoord. Sommige vragen bestonden ook uit een aantal deelvragen. De 43 aspecten zijn gerelateerd aan de volgende onderwerpen:

- Definitie van de doelgroep
- Doelen en activiteiten om de doelen te behalen
- Selectie en toeleiding van leerlingen
- Betrokken partijen (waaronder ook ouders)
- Activiteiten voor samenwerking, kennisdeling en verduurzaming
- Manier van evalueren van de uitvoering
- Financiering

Bij de analyse is aandacht besteed aan de consistentie van het analyseren tussen de vier onderzoekers, de zogenoemde intra-beoordelaarsbetrouwbaarheid. De onderzoekers hebben voor het analyseren afspraken gemaakt over de manier van interpreteren van de plannen. De onderzoekers hebben ook eerst één en vervolgens twee dezelfde plannen afzonderlijk gescoord en daarna met elkaar besproken. Verschillen in scores zijn besproken en uiteindelijk is er gezamenlijk tot één score besloten. Daarna heeft elke onderzoeker op dezelfde wijze nog eens vier plannen gescoord. Op basis van deze plannen is de interbeoordelaarsbetrouwbaarheid berekend per aspect. We achtten de betrouwbaarheid van de scores voldoende als de onderzoekers bij de vier plannen gemiddeld 75% van de keren dezelfde score heeft gegeven. Bij 9 van de 176 subvragen van de documentenanalyse was de interbeoordelaarsbetrouwbaarheid niet in orde (overeenkomstigheid was gemiddeld 57% – 75%). Het was volgens de onderzoekers echter onmogelijk om de betrouwbaarheid op deze items nog te verhogen, omdat de subsidieplannen veel ruimte overlieten voor interpretatie van onderzoekers. Zo was het bijvoorbeeld moeilijk om te achterhalen in het subsidieplan of bepaalde activiteiten (bijv. deeltijd HB onderwijs) werden gecontinueerd, uitgebreid of nieuw waren. De scores op deze vragen zullen dan ook niet worden meegenomen of heel voorzichtig geïnterpreteerd moeten worden. Indien dit het geval is, benoemen wij dit in het rapport.

Ondanks dat we in onze oorspronkelijke planning een telefonische nabelronde wilde doen, om eventuele onvolledigheden in de subsidieplannen na te gaan, is dit niet meer uitgevoerd. Dit kwam doordat het aantal subsidieplannen een stuk hoger was dan verwacht, en een telefonische nabelronde onvoldoende ruimte bood om bij een dergelijke groot aantal samenwerkingsverbanden navraag te doen. In plaats daarvan zijn extra verdiepingsvragen in de vragenlijst opgenomen.

### **Vragenlijsten onder samenwerkingsverbanden**

De vragenlijsten hadden een tweeledig doel. Het eerste doel was om een beeld te verkrijgen van het gepercipieerde kennisniveau, de kennisdeling, het aanbod voor (hoog)begaafden en de samenwerking. Deze vragen worden in latere metingen herhaald om zo ontwikkelingen door de jaren te volgen. Een tweede doel is om bij de betreffende samenwerkingsverbanden na te vragen welke redenen er waren om geen subsidieplan in te dienen of deze terug te trekken. Dit was een eenmalige bevraging.

In verband met COVID-19 stond de vragenlijst langere tijd open: van medio mei tot medio juli 2020. Er volgden twee herinneringen om samenwerkingsverbanden aan te moedigen de vragen in te vullen.



## Bijlage 3 Overige uitkomsten

Op sommige plekken in het rapport zijn niet alle uitkomsten van de analyse subsidieplannen (volledig) weergegeven. Hieronder zijn deze uitkomsten alsnog te lezen.

Tabel a. *Type gegevens die het samenwerkingsverband verzameld bij de monitoring van het subsidieplan*

Welke gegevens worden door het samenwerkingsverband verzameld bij de (eigen) monitoring?	% subsidieplannen (N=131)
Schoolloopbaangegevens van leerlingen met (hoog)begaafdheidskenmerken	12%
Schoolprestaties van leerlingen met (hoog)begaafdheidskenmerken	9%
Anders, namelijk...	52%
Kennisniveau over (hoog)begaafdheid onder docenten, ib'ers of zorgcoördinatoren	9%
Ervaringen van leerlingen <sup>46</sup>	44%
Ervaringen van ouders <sup>47</sup>	41%
Aantal (hoog)begaafde thuiszitters	12%
Ervaringen van docenten <sup>48</sup>	31%
Ervaringen van schoolleiders <sup>49</sup> , intern begeleiders of zorgcoördinatoren	29%
Aantal experts (hoog)begaafdheid aanwezig in (de scholen van) het samenwerkingsverband	4%
Ervaringen van (hoog)begaafdheidsexperts	29%
Aantal (deelnemers aan) professionaliseringsactiviteiten gericht op (hoog)begaafdheid	15%

In het rapport beschrijven we de uitkomsten van de vragenlijst over de gehanteerde doelgroepdefinities. Hieronder zijn de uitkomsten uit de plannen op dit vlak beschreven. In meer dan de helft van de plannen wordt de doelgroep omschreven aan de hand van (hoog)begaafdheidskenmerken zoals cognitief talent, creativiteit en motivatie. Daarnaast richt bijna de helft van de plannen zich (ook) op de doelgroep dubbel bijzondere leerlingen: (hoog)begaafde leerlingen die ook leer- en/of gedragsproblematiek ervaren. In een kwart van de plannen zijn (ook) leerlingen die hoog presteren en leerlingen met zowel (hoog)begaafdheidskenmerken als een zorgvraag een doelgroep. In 17% van de plannen wordt de doelgroep niet gedefinieerd, om scholen en/of schoolbesturen vrij te laten om tot een eigen omschrijving van de doelgroep te komen.

<sup>46</sup> Ervaringen van leerlingen worden vooral verkregen door middel van gesprekken en interviews (N=14) of vragenlijsten (N=11).

<sup>47</sup> Ervaringen van ouders worden vooral verkregen door middel van gesprekken en interviews (N=21) of vragenlijsten (N=11).

<sup>48</sup> Ervaringen van docenten worden vooral verkregen door middel van vragenlijsten (N = 13) of gesprekken en interviews (N=10).

<sup>49</sup> Ervaringen van schoolleiding wordt vooral verkregen door middel van gesprekken en interviews (N=16) of vragenlijsten (N=6).

## Bijlage 4 Vragenlijst samenwerkingsverbanden

### Bijlage 4.1 Vragenlijst samenwerkingsverbanden met toegekende subsidie

Welkom bij de vragenlijst over de subsidieplannen met betrekking tot een passend onderwijs- en ondersteuningsaanbod voor leerlingen met (hoog)begaafdheidskenmerken!

We willen u vragen de vragenlijst zo eerlijk mogelijk in te vullen. **Sommige vragen zijn wellicht lastig te beantwoorden, gezien de ontwikkelingen rondom het COVID-19 virus. Bij deze vragen is benoemd dat we vragen om uw oordeel uitgaand van de situatie in februari 2020, voordat het COVID-19 virus invloed had op het onderwijs.** Het invullen van de vragenlijst duurt ongeveer 15-20 minuten. U kunt de vragenlijst tussentijds onderbreken en op een later moment verder gaan.

Als u deelneemt aan dit onderzoek worden uw persoonsgegevens in lijn met de algemene verordening gegevensbescherming (AVG) verwerkt ten behoeve van statistisch onderzoek. Uw gegevens worden alleen verwerkt om op overkoepelend niveau uitspraken te doen. We rapporteren niet over gegevens die tot de persoon herleidbaar zijn, tenzij u hier expliciet toestemming voor geeft. Door het openen van de enquête link gaat u akkoord met ons [privacybeleid](#) en met het opslaan en analyseren van uw gegevens.

Bij vragen over het onderzoek of de vragenlijst kunt u contact opnemen.

Alvast dank voor uw medewerking.

### Achtergrond

Hier volgen enkele contextvragen.

#### 1. Wat is uw functie?

- Directeur/coördinator samenwerkingsverband
- Schoolbestuurder
- Kwaliteit/beleidsmedewerker samenwerkingsverband
- Coördinator/Expert (hoog)begaafdheid van het samenwerkingsverband
- Anders, namelijk\_\_\_\_

#### 2. Geef aan op een schaal van 1-10 in hoeverre de middelenverdeling, het dienstenaanbod en de regie centraal geregeld is in uw samenwerkingsverband?

	Decentraal (schoolmodel) (1)	(2)	(3)	(4)	(5)	(6)	(7)	(8)	(9)	Centraal (expertise model) (10)
Middelenverdeling	( )	( )	( )	( )	( )	( )	( )	( )	( )	( )
Dienstenaanbod	( )	( )	( )	( )	( )	( )	( )	( )	( )	( )
Regie	( )	( )	( )	( )	( )	( )	( )	( )	( )	( )

### Voor de start van de uitvoering subsidieplannen (hoog)begaafdheid

Onderstaande vragen gaan over de situatie in uw samenwerkingsverband voor de start van de subsidie m.b.t. (hoog)begaafdheid.

**3. Geef op een schaal van 1-5 aan in hoeverre onderstaande aspecten aanwezig waren in uw samenwerkingsverband voor de start van de uitvoering van de subsidieplannen (hoog)begaafdheid.**

	Niet aanwezig (1)	(2)	(3)	(4)	Aanwezig (5)	Weet niet/geen zicht op
Expertise op het gebied van (hoog)begaafdheid	( )	( )	( )	( )	( )	( )
Kennisdeling op het gebied van (hoog)begaafdheid	( )	( )	( )	( )	( )	( )
Een passend onderwijs- en ondersteuningsaanbod voor leerlingen met (hoog)begaafdheidskenmerken	( )	( )	( )	( )	( )	( )
Samenwerking met externe partijen (Bijv. andere samenwerkingsverbanden, jeugdzorg, gemeente) op het gebied van (hoog)begaafdheid	( )	( )	( )	( )	( )	( )
Samenwerking in het samenwerkingsverband (bijv. tussen scholen) op het gebied van (hoog)begaafdheid	( )	( )	( )	( )	( )	( )

**4. In hoeverre bent u tevreden over het beoordelingsproces van de subsidieplannen?**

- zeer ontevreden
- ontevreden
- noch tevreden, noch ontevreden
- tevreden
- zeer tevreden

Toelichting. \_\_\_\_\_

## Uitvoering van de subsidieplannen

Onderstaande vragen gaan over de uitvoering van de subsidieplannen (hoog)begaafdheid.

**5. Op welk moment is uw samenwerkingsverband gestart met de uitvoering van het subsidieplan of bent u van plan te starten?**

In de maand:

- januari
- februari
- maart
- april
- mei
- juni
- juli
- augustus
- september
- oktober
- november

- december
- weet ik niet

Van het kalenderjaar:

- 2019
- 2020
- 2021
- weet ik niet

**6. Welke fase past het beste bij de uitvoering van het subsidieplan binnen uw samenwerkingsverband? (uitgaand van de situatie in februari 2020, vóór de maatregelen rondom het COVID-19 virus)**

- voorbereidend: de meeste activiteiten worden nu voorbereid of verkend
- opstartend: de meeste activiteiten zijn net gestart en/of starten binnenkort
- uitvoerend: de meeste activiteiten zijn al gestart
- anders, namelijk \_\_\_\_\_
- weet ik niet

## Beoogde activiteiten rondom (hoog)begaafdheid

De volgende vragen gaan over de beoogde activiteiten die u als samenwerkingsverband wilt (gaan) uitvoeren de komende jaren met de subsidiemiddelen.

**7. Waar vindt het onderwijs- en ondersteuningsaanbod plaats dat uw samenwerkingsverband beoogt met de subsidiemiddelen aan te (gaan) bieden? Meerdere antwoorden mogelijk**

- ons beoogde aanbod zoals beschreven in het subsidieplan is een bovenschools aanbod
- ons beoogde aanbod zoals beschreven in het subsidieplan vindt plaats op een select aantal scholen
- ons beoogde aanbod zoals beschreven in het subsidieplan vindt plaats op alle scholen binnen het samenwerkingsverband
- anders, namelijk \_\_\_\_\_
- weet ik niet

*Routing: vraag 8 alleen indien op vraag 7 wordt geantwoord dat het een bovenschools aanbod betreft.*

**8. U heeft aangegeven dat het beoogde aanbod een bovenschools aanbod betreft. Ten behoeve van het onderzoek zouden wij graag (in het schooljaar 2020/21) deze locaties willen benaderen met een vragenlijst.** Kunt u aangeven welke scholen (schoolnamen/brin-vestigingsnummers) of instellingen in het samenwerkingsverband een bovenschools aanbod aanbieden?

---

*Routing: vraag 8 alleen indien op vraag 7 wordt geantwoord 'op een select aantal scholen' of 'anders'*

**9. U heeft aangegeven dat het beoogde aanbod op een deel van de scholen plaatsvindt. Ten behoeve van het onderzoek zouden wij graag (in schooljaar 2020/21) deze scholen willen benaderen met een vragenlijst.** Kunt u aangeven welke scholen (schoolnamen/brin-vestigingsnummers) het betreffen? Indien het gaat om alle scholen van een specifiek bestuur, vernemen wij graag om welke besturen (bestuursnamen / bevoegd gezagnummers) het gaat.

---

## Aanbod aan activiteiten in februari 2020

De volgende vragen gaan over de activiteiten en aanbod binnen uw samenwerkingsverband **(uitgaand van de situatie in februari 2020, vóór de maatregelen rondom het COVID-19 virus)**.

**10. Worden binnen uw samenwerkingsverband (uitgaand van de situatie in februari 2020, vóór de maatregelen rondom het COVID-19 virus) onderstaande onderwijs- en ondersteuningsactiviteiten voor leerlingen met (hoog)begaafdheidskenmerken aangeboden?**

	Nee, en we zijn niet van plan dit in de toekomst aan te bieden	Nee, maar we zijn van plan te gaan verkennen of we dit in de toekomst aan gaan bieden	Ja, deze activiteit wordt nu nieuw opgezet	Ja, deze activiteit bestaat al en gaan we continueren in de toekomst	Ja, deze activiteit bestaat al en gaan we uitbreiden in de toekomst	Weet niet/geen zicht op
voltijd onderwijs voor (hoog)begaafden	( )	( )	( )	( )	( )	( )
deeltijd onderwijs voor (hoog)begaafden (bijv. plusklas)	( )	( )	( )	( )	( )	( )
intermezzo (tussenjaar tussen PO en VO) voor (hoog)begaafden	( )	( )	( )	( )	( )	( )
Activiteit t.b.v. een soepele overgang van PO naar VO (bv 10-14 onderwijs)	( )	( )	( )	( )	( )	( )
individuele begeleiding voor (hoog)begaafden	( )	( )	( )	( )	( )	( )
arrangementen met extra ondersteuning en begeleiding voor dubbel bijzondere leerlingen	( )	( )	( )	( )	( )	( )
arrangementen voor (hoog)begaafde leerlingen die dreigen uit te vallen of thuiszitten	( )	( )	( )	( )	( )	( )
verrijking van de lesstof	( )	( )	( )	( )	( )	( )
compacten van de lesstof	( )	( )	( )	( )	( )	( )
differentiatie in de lessen	( )	( )	( )	( )	( )	( )
anders, namelijk _____	( )	( )	( )	( )	( )	( )

Routing: alleen het aanbod waarbij 'ja...' is aangeklikt worden in de onderstaande vraag getoond

**11. Voor hoeveel scholen in uw samenwerkingsverband is het onderwijs- en ondersteuningsaanbod beschikbaar? (uitgaand van de situatie in februari 2020, vóór de maatregelen rondom het COVID-19 virus)**

	Enkele scholen	Een klein aantal scholen	Een groot aantal scholen	Alle scholen	Weet niet/geen zicht op
voltijd onderwijs voor (hoog)begaafden	( )	( )	( )	( )	( )
deeltijd onderwijs voor (hoog)begaafden (bijv. plusklas)	( )	( )	( )	( )	( )
intermezzo (tussenjaar tussen PO en VO) voor (hoog)begaafden	( )	( )	( )	( )	( )

Activiteit t.b.v. een soepele overgang van PO naar het VO (bv 10-14 onderwijs)	()	()	()	()	()
individuele begeleiding voor (hoog)begaafden	()	()	()	()	()
arrangementen met extra ondersteuning en begeleiding voor dubbel bijzondere leerlingen	()	()	()	()	()
arrangementen voor (hoog)begaafde leerlingen die dreigen uit te vallen of thuiszitten	()	()	()	()	()
verrijking van de lesstof	()	()	()	()	()
compacten van de lesstof	()	()	()	()	()
differentiatie in de lessen	()	()	()	()	()
anders, namelijk _____	()	()	()	()	()

*Routing: vraag overslaan als er overal er 'geen zicht op/ik weet niet' of 'nee' is ingevuld bij 10.*

**12. Op welke doelgroep(en) richten deze activiteiten zich? (uitgaand van de situatie in februari 2020, vóór de maatregelen rondom het COVID-19 virus) Meerdere antwoorden mogelijk.**

- leerlingen met een hoog IQ (bijv. >130).
- leerlingen met (hoog)begaafdheidskenmerken (bijv. creatief, snelle denker etc).
- hoog presteerders
- onderpresteerders
- dubbel bijzondere leerlingen
- hoog-sensitieve leerlingen
- thuiszitters of vastgelopen leerlingen
- leerlingen met (hoog)begaafdheidskenmerken en een zorgvraag
- anders, namelijk \_\_\_\_\_

*Routing: vraag overslaan als er overal er 'geen zicht op/ik weet niet' of 'nee' is ingevuld bij 10.*

**13. Wie bepaalt de wijze waarop leerlingen met (hoog)begaafdheidskenmerken in uw samenwerkingsverband worden gesignaleerd? (uitgaand van de situatie in februari 2020, vóór de maatregelen rondom het COVID-19 virus) Meerdere antwoorden mogelijk**

- Het samenwerkingsverband voert beleid waarin staat hoe leerlingen met (hoog)begaafdheidskenmerken op school gesignaleerd worden.
- Scholen bepalen zelf hoe leerlingen met (hoog)begaafdheidskenmerken worden gesignaleerd.
- Anders, namelijk \_\_\_\_\_
- Weet ik niet

**14. In hoeverre bent u tevreden over het onderwijs- en ondersteuningsaanbod voor leerlingen met (hoog)begaafdheidskenmerken binnen uw samenwerkingsverband? (uitgaand van de situatie in februari 2020, vóór de maatregelen rondom het COVID-19 virus)**

- zeer ontevreden
- ontevreden
- noch ontevreden, noch tevreden
- tevreden
- zeer tevreden

**Toelichting** \_\_\_\_\_

**Wordt binnen uw samenwerkingsverband de onderstaande activiteiten voor onderwijsprofessionals (uitgaand van de situatie in februari 2020, vóór de maatregelen rondom het COVID-19 virus) aangeboden?**

	Nee, en we zijn niet van plan dit in de toekomst aan te bieden	Nee, maar we zijn van plan te gaan verkennen of we dit in de toekomst aan gaan bieden	Ja, deze activiteit wordt nu nieuw opgezet	Ja, deze activiteit bestaat al en gaan we continueren in de toekomst	Ja, deze activiteit bestaat al en gaan we uitbreiden in de toekomst	Weet niet/geen zicht op
Scholing m.b.t. (hoog)begaaftheid (Opleiding, training, cursus)	()	()	()	()	()	()
Individuele begeleiding van onderwijsprofessionals m.b.t. (hoog)begaaftheid	()	()	()	()	()	()
Aannemen personeel met expertise op (hoog)begaaftheid	()	()	()	()	()	()
Lerende netwerken /werkgroepen /interview m.b.t. (hoog)begaaftheid	()	()	()	()	()	()
Conferenties, congressen en symposia m.b.t. (hoog)begaaftheid	()	()	()	()	()	()
Anders, namelijk ____	()	()	()	()	()	()

*Routing: alleen het aanbod waarbij bij 15 'ja...' is aangeklikt worden in de onderstaande vraag getoond*

**15. Voor hoeveel scholen in uw samenwerkingsverband zijn de activiteiten beschikbaar? (uitgaand van de situatie in februari 2020, vóór de maatregelen rondom het COVID-19 virus)**

	Enkele scholen	Een klein aantal scholen	Een groot aantal scholen	Alle scholen	Weet niet/geen zicht op
Scholing m.b.t. (hoog)begaaftheid (Opleiding, training, cursus)	()	()	()	()	()
Individuele begeleiding van onderwijsprofessionals	()	()	()	()	()
Aannemen personeel met expertise (hoog)begaaftheid	()	()	()	()	()
Lerende netwerken/werkgroepen /interview m.b.t. (hoog)begaaftheid	()	()	()	()	()
Conferenties, congressen en symposia m.b.t. (hoog)begaaftheid	()	()	()	()	()
Anders, namelijk ____	()	()	()	()	()







Het onderwijs- en ondersteuningsaanbod is dekkend voor alle leerlingen met (hoog)begaafdheidskenmerken met extra ondersteuningsbehoeften.	( )	( )	( )	( )	( )	( )	( )	( )
Het onderwijs- en ondersteuningsaanbod m.b.t. (hoog)begaafdheid is van goede kwaliteit	( )	( )	( )	( )	( )	( )	( )	( )
Het onderwijs- en ondersteuningsaanbod wordt voldoende aangepast op de ondersteuningsbehoeften van leerlingen met (hoog)begaafdheidskenmerken.	( )	( )	( )	( )	( )	( )	( )	( )

**22. Op welke ervaringen of gegevens baseert u bovenstaand oordeel over een passend onderwijs- en ondersteuningsaanbod voor (hoog)begaafdheid?**

---

**23. Geef op een schaal van 1 – 7 aan in hoeverre (uitgaand van de situatie in februari 2020, vóór de maatregelen rondom het COVID-19 virus) vanuit scholen en vanuit het samenwerkingsverband samenwerking rondom (hoog)begaafdheid met deze partijen plaats vindt.**

	Helemaal mee oneens (1)	(2)	(3)	(4)	(5)	(6)	Helemaal mee eens (7)	Weet niet/ geen zicht op
<b>Scholen</b>								
Scholen werken goed samen met andere scholen op het gebied van (hoog)begaafdheid	( )	( )	( )	( )	( )	( )	( )	( )
Scholen werken goed samen met het samenwerkingsverband op het gebied van (hoog)begaafdheid	( )	( )	( )	( )	( )	( )	( )	( )
Scholen werken goed samen met (jeugd)zorginstanties op het gebied van (hoog)begaafdheid	( )	( )	( )	( )	( )	( )	( )	( )
Scholen werken goed samen met ouders op het gebied van (hoog)begaafdheid	( )	( )	( )	( )	( )	( )	( )	( )
<b>Samenwerkingsverband</b>								
Het samenwerkingsverband werkt goed samen met andere samenwerkingsverbanden op het gebied van (hoog)begaafdheid	( )	( )	( )	( )	( )	( )	( )	( )
Het samenwerkingsverband werkt goed samen met gemeenten op het gebied van (hoog)begaafdheid	( )	( )	( )	( )	( )	( )	( )	( )
Het samenwerkingsverband werkt goed samen met (jeugd)zorginstanties op het gebied van (hoog)begaafdheid	( )	( )	( )	( )	( )	( )	( )	( )

**24. Op welke ervaringen of gegevens baseert u bovenstaande oordelen over de samenwerking rondom (hoog)begaafdheid?**

---

**25. Geef op een schaal van 1 – 7 aan in hoeverre (uitgaand van de situatie in februari 2020, vóór de maatregelen rondom het COVID-19 virus) de volgende randvoorwaarden binnen uw samenwerkingsverband aanwezig zijn.**

	Helemaal mee oneens (1)	(2)	(3)	(4)	(5)	(6)	Helemaal mee eens (7)	Weet niet/ geen zicht op
Scholen zijn op de hoogte van de inhoud van het subsidieplan rondom (hoog)begaafdheid	( )	( )	( )	( )	( )	( )	( )	( )
Er is draagvlak voor de activiteiten uit het subsidieplan onder de scholen	( )	( )	( )	( )	( )	( )	( )	( )
Professionals in de scholen hebben voldoende tijd om de activiteiten uit het subsidieplan uit te voeren	( )	( )	( )	( )	( )	( )	( )	( )
Er is weinig verloop van personeel met expertise op het gebied van (hoog)begaafdheid binnen de scholen	( )	( )	( )	( )	( )	( )	( )	( )
Scholen zijn betrokken geweest bij het opstellen van het subsidieplan rondom (hoog)begaafdheid	( )	( )	( )	( )	( )	( )	( )	( )
Aanbieders van (jeugd)zorg zijn toegankelijk voor scholen	( )	( )	( )	( )	( )	( )	( )	( )
Samenwerking tussen scholen wordt voldoende gefaciliteerd door het samenwerkingsverband	( )	( )	( )	( )	( )	( )	( )	( )

**26. Dit is het einde van de vragenlijst. Heeft u verdere opmerkingen die u wilt meegeven?**

---



---



---

**Dank u hartelijk voor het invullen!**

**Uw antwoorden zijn verstuurd. Klik [HIER](#) om uw antwoorden te downloaden als PDF.**

## Bijlage 4.2 Vragenlijst voor samenwerkingsverbanden zonder ingediend plan

Welkom bij de vragenlijst over de subsidieplannen met betrekking tot een passend onderwijs- en ondersteuningsaanbod voor leerlingen met (hoog)begaafdheidskenmerken!

We willen u vragen de vragenlijst zo eerlijk mogelijk in te vullen. **Sommige vragen zijn wellicht lastig te beantwoorden, gezien de ontwikkelingen rondom het COVID-19 virus. Bij deze vragen is benoemd dat we vragen om uw oordeel uitgaand van de situatie in februari 2020, voordat het COVID-19 virus invloed had op het onderwijs.** Het invullen van de vragenlijst duurt ongeveer 10 minuten. U kunt de vragenlijst tussentijds onderbreken en op een later moment verder gaan.

Als u deelneemt aan dit onderzoek worden uw persoonsgegevens in lijn met de algemene verordening gegevensbescherming (AVG) verwerkt ten behoeve van statistisch onderzoek. Uw gegevens worden alleen verwerkt om op overkoepelend niveau uitspraken te doen. We rapporteren niet over gegevens die tot de persoon herleidbaar zijn, tenzij u hier expliciet toestemming voor geeft. Door het openen van de enquête-link gaat u akkoord met ons [privacybeleid](#) en met het opslaan en analyseren van uw gegevens.

Bij vragen over het onderzoek of de vragenlijst kunt u contact opnemen.

Alvast dank voor uw medewerking.

### Achtergrond

Hieronder volgen enkele contextvragen.

#### 1. Wat is uw functie?

- Directeur/coördinator samenwerkingsverband
- Schoolbestuurder
- Kwaliteit-/beleidsmedewerker samenwerkingsverband
- Coördinator/Expert (hoog)begaafdheid van het samenwerkingsverband
- Anders, namelijk \_\_\_\_\_

#### 2. Geef aan op een schaal van 1-10 in hoeverre de middelenverdeling, het dienstenaanbod en de regie centraal geregeld is in uw samenwerkingsverband?

	Decentraal (schoolmodel) (1)	(2)	(3)	(4)	(5)	(6)	(7)	(8)	(9)	Centraal (expertise model) (10)
Middelenverdeling	( )	( )	( )	( )	( )	( )	( )	( )	( )	( )
Dienstenaanbod	( )	( )	( )	( )	( )	( )	( )	( )	( )	( )
Regie	( )	( )	( )	( )	( )	( )	( )	( )	( )	( )

### Procedure indienen en beoordeling subsidieplannen (hoog)begaafdheid

Hieronder volgen enkele vragen over de procedure rondom het indienen en beoordelen van de subsidieplannen (hoog)begaafdheid.

**3. Wat is de reden dat uw samenwerkingsverband geen subsidieplan (hoog)begaafdheid ingediend?**

**Meerdere antwoorden mogelijk**

- Er was geen behoefte aan een subsidie, want er is al voldoende onderwijs-/ondersteuningsaanbod voor leerlingen met (hoog)begaafdheidskenmerken
- Er was geen behoefte aan een subsidie, want er is al voldoende kennis en/of samenwerking over (hoog)begaafdheid
- Er was geen behoefte aan een subsidie, want de leerlingpopulatie van het samenwerkingsverband bevat geen of weinig leerlingen met (hoog)begaafdheidskenmerken.
- Er was wel behoefte aan een subsidie, maar er was onvoldoende cofinanciering
- Er was wel behoefte aan een subsidie, maar er was onvoldoende tijd om het subsidieplan te schrijven
- Er was wel behoefte aan een subsidie, maar de tijd die het kost om het subsidieplan te schrijven woog hier niet tegenop
- Er was wel behoefte aan een subsidie, maar er was binnen ons samenwerkingsverband geen medewerker met voldoende expertise om een subsidieaanvraag te schrijven.
- Anders, namelijk \_\_\_\_\_

**Aanbod van activiteiten op het gebied van (hoog)begaafdheid**

Hieronder volgen enkele vragen over het aanbod binnen uw samenwerkingsverband.

**4. Worden binnen uw samenwerkingsverband onderstaande onderwijs- en ondersteuningsactiviteiten voor leerlingen met (hoog)begaafdheidskenmerken aangeboden? (uitgaand van de situatie in februari 2020, vóór de maatregelen rondom het COVID-19 virus)**

	Nee, en we zijn niet van plan dit in de toekomst aan te gaan bieden	Nee, maar we zijn van plan te gaan verkennen of we dit in de toekomst aan gaan bieden	Ja, deze activiteit wordt momenteel nieuw opgezet	Ja, deze activiteit bestaat al en gaan we continueren in de toekomst	Ja, deze activiteit bestaat al en gaan we uitbreiden in de toekomst	Weet niet/geen zicht op
voltijd onderwijs voor (hoog)begaafden	( )	( )	( )	( )	( )	( )
deeltijd onderwijs voor (hoog)begaafden (bijv. plusklas)	( )	( )	( )	( )	( )	( )
intermezzo (tussenjaar tussen po en vo) voor (hoog)begaafden	( )	( )	( )	( )	( )	( )
activiteit t.b.v. een soepele overgang van PO naar VO (bv 10-14 onderwijs)	( )	( )	( )	( )	( )	( )
individuele begeleiding voor (hoog)begaafden	( )	( )	( )	( )	( )	( )
arrangementen met extra ondersteuning en begeleiding voor dubbel bijzondere leerlingen	( )	( )	( )	( )	( )	( )
arrangementen voor leerlingen die dreigen uit te vallen of thuiszitten	( )	( )	( )	( )	( )	( )

verrijking van de lesstof	()	()	()	()	()	()
compacten van de lesstof	()	()	()	()	()	()
differentiatie in de lessen	()	()	()	()	()	()
anders, namelijk _____	()	()	()	()	()	()

Routing: alleen het aanbod waarbij 'ja...' is aangeklikt wordt in de onderstaande vraag getoond

**5. Voor hoeveel scholen in uw samenwerkingsverband is het onderwijs- en ondersteuningsaanbod beschikbaar? (uitgaand van februari 2020, vóór de maatregelen rondom het COVID-19 virus)**

	Enkele scholen	Een klein aantal scholen	Een groot aantal scholen	Alle scholen	Weet niet/geen zicht op
voltijd onderwijs voor (hoog)begaafden	()	()	()	()	()
deeltijd onderwijs voor (hoog)begaafden (bijv. plusklas)	()	()	()	()	()
intermezzo (tussenjaar tussen PO en VO) voor (hoog)begaafden	()	()	()	()	()
activiteit t.b.v. een soepele overgang van PO naar VO (bv 10-14 onderwijs)	()	()	()	()	()
individuele begeleiding voor (hoog)begaafden	()	()	()	()	()
arrangementen met extra ondersteuning en begeleiding voor dubbel bijzondere leerlingen	()	()	()	()	()
arrangementen voor (hoog)begaafde leerlingen die dreigen uit te vallen of thuiszitten	()	()	()	()	()
verrijking van de lesstof	()	()	()	()	()
compacten van de lesstof	()	()	()	()	()
differentiatie in de lessen	()	()	()	()	()
anders, namelijk _____	()	()	()	()	()

Routing: vraag 6 overslaan als er overal er 'geen zicht op/ik weet niet' of 'nee' is ingevuld bij 4.

**6. Op welke doelgroep(en) deze activiteiten zich? (uitgaand van de situatie in februari 2020, vóór de maatregelen rondom het COVID-19 virus) Meerdere antwoorden mogelijk.**

- leerlingen met een hoog IQ (bijv. >130).
- leerlingen met (hoog)begaafdheidskenmerken (bijv. creatief, snelle denker etc).
- hoog presteerders
- onderpresteerders
- dubbel bijzondere leerlingen
- hoog-sensitieve leerlingen
- thuiszitters of vastgelopen leerlingen
- leerlingen met (hoog)begaafdheidskenmerken en een zorgvraag
- anders, namelijk \_\_\_\_\_

**7. In hoeverre bent u tevreden over het huidige onderwijs- en ondersteuningsaanbod voor leerlingen met (hoog)begaafdheidskenmerken binnen uw samenwerkingsverband? (uitgaand van de situatie in februari 2020, vóór de maatregelen rondom het COVID-19 virus)**

- zeer ontevreden
- ontevreden
- noch ontevreden, noch tevreden

- ( ) tevreden
- ( ) zeer tevreden

**Toelichting:** \_\_\_\_\_

**8. Worden binnen uw samenwerkingsverband onderstaande activiteiten voor onderwijsprofessionals aangeboden (uitgaand van de situatie in februari 2020, vóór de maatregelen rondom het COVID-19 virus)?**

	Nee, en we zijn niet van plan dit in de toekomst aan te gaan bieden	Nee, maar we zijn van plan te gaan verkennen of we dit in de toekomst aan gaan bieden	Ja, deze activiteit wordt momenteel nieuw opgezet	Ja, deze activiteit bestaat al en gaan we continueren in de toekomst	Ja, deze activiteit bestaat al en gaan we uitbreiden in de toekomst	Weet niet/ geen zicht op
Scholing m.b.t. (hoog)begaafdheid (Opleiding, training, cursus)	( )	( )	( )	( )	( )	( )
Individuele begeleiding onderwijsprofessionals	( )	( )	( )	( )	( )	( )
Aannemen personeel met expertise m.b.t. (hoog)begaafdheid	( )	( )	( )	( )	( )	( )
Lerende netwerken/werkgroepen /intervisie m.b.t. (hoog)begaafdheid	( )	( )	( )	( )	( )	( )
Conferenties, congressen en symposia m.b.t. (hoog)begaafdheid	( )	( )	( )	( )	( )	( )
Anders, namelijk _____	( )	( )	( )	( )	( )	( )

*Routing: activiteit overslaan als er bij de activiteit 'geen zicht op/ik weet niet' of 'nee' is ingevuld bij 8*

**9. Voor hoeveel scholen in uw samenwerkingsverband zijn de activiteiten beschikbaar? (uitgaand van de situatie in februari 2020, vóór de maatregelen rondom het COVID-19 virus)**

	Enkele scholen	Een klein aantal scholen	Een groot aantal scholen	Alle scholen	Weet niet/ geen zicht op
Scholing m.b.t. (hoog)begaafdheid (Opleiding, training, cursus)	( )	( )	( )	( )	( )
Individuele begeleiding van onderwijsprofessionals	( )	( )	( )	( )	( )
Aannemen personeel met expertise (hoog)begaafdheid	( )	( )	( )	( )	( )
Lerende netwerken/werkgroepen /intervisie m.b.t. (hoog)begaafdheid	( )	( )	( )	( )	( )
Conferenties, congressen en symposia m.b.t. (hoog)begaafdheid	( )	( )	( )	( )	( )
Anders, namelijk _____	( )	( )	( )	( )	( )

**10. Dit is het einde van de vragenlijst. Heeft u verdere opmerkingen die u wilt meegeven?**

\_\_\_\_\_

**Dank u hartelijk voor het invullen!** Klik op antwoorden versturen om verder te gaan. U kunt hier uw antwoorden op de vragenlijst downloaden.

## Bijlage 4.3 Vragenlijst voor samenwerkingsverbanden met een subsidieplan dat is teruggetrokken of afgewezen

Welkom bij de vragenlijst over de subsidieplannen met betrekking tot een passend onderwijs- en ondersteuningsaanbod voor leerlingen met (hoog)begaafdheidskenmerken!

We willen u vragen de vragenlijst zo eerlijk mogelijk in te vullen. **Sommige vragen zijn wellicht lastig te beantwoorden, gezien de ontwikkelingen rondom het COVID-19 virus. Bij deze vragen is benoemd dat we vragen om uw oordeel uitgaand van de situatie in februari 2020, voordat het COVID-19 virus invloed had op het onderwijs.** Het invullen van de vragenlijst duurt ongeveer 10 minuten. U kunt de vragenlijst tussentijds onderbreken en op een later moment verder gaan.

Als u deelneemt aan dit onderzoek worden uw persoonsgegevens in lijn met de algemene verordening gegevensbescherming (AVG) verwerkt ten behoeve van statistisch onderzoek. Uw gegevens worden alleen verwerkt om op overkoepelend niveau uitspraken te doen. We rapporteren niet over gegevens die tot de persoon herleidbaar zijn, tenzij u hier expliciet toestemming voor geeft. Door het openen van de enquêtelink gaat u akkoord met ons [privacybeleid](#) en met het opslaan en analyseren van uw gegevens.

Bij vragen over het onderzoek of de vragenlijst kunt u contact opnemen.

Alvast dank voor uw medewerking.

### Achtergrond

Hier volgen enkele contextvragen.

#### 1. Wat is uw functie?

- Directeur/coördinator samenwerkingsverband
- Schoolbestuurder
- Kwaliteit-/beleidsmedewerker samenwerkingsverband
- Coördinator/Expert (hoog)begaafdheid samenwerkingsverband
- Anders, namelijk \_\_\_\_\_

#### 2. Geef aan op een schaal van 1-10 in hoeverre de middelenverdeling, het dienstenaanbod en de regie centraal geregeld is in uw samenwerkingsverband

	Decentraal (schoolmodel) (1)	(2)	(3)	(4)	(5)	(6)	(7)	(8)	(9)	Centraal (expertise model) (10)
Middelenverdeling	( )	( )	( )	( )	( )	( )	( )	( )	( )	( )
Dienstenaanbod	( )	( )	( )	( )	( )	( )	( )	( )	( )	( )
Regie	( )	( )	( )	( )	( )	( )	( )	( )	( )	( )

### Procedure indienen en beoordeling subsidieplannen (hoog)begaafdheid

Hieronder volgen enkele vragen over de procedure rondom het indienen en beoordelen van de subsidieplannen (hoog)begaafdheid.





Activiteit t.b.v. een soepele overgang van PO naar VO (bv 10-14 onderwijs)	()	()	()	()	()	()
individuele begeleiding voor (hoog)begaafden	()	()	()	()	()	()
arrangementen met extra ondersteuning en begeleiding voor dubbel bijzondere leerlingen	()	()	()	()	()	()
arrangementen voor (hoog)begaafde leerlingen die dreigen uit te vallen of thuiszitten	()	()	()	()	()	()
verrijking van de lesstof	()	()	()	()	()	()
compacten van de lesstof	()	()	()	()	()	()
differentiatie in de lessen	()	()	()	()	()	()
anders, namelijk _____	()	()	()	()	()	()

Routing: alleen het aanbod waarbij 'ja...' is aangeklikt worden in de onderstaande vraag getoond

**7. Voor hoeveel scholen in uw samenwerkingsverband is het onderwijs- en ondersteuningsaanbod beschikbaar? (uitgaand van de situatie in februari 2020, vóór de maatregelen rondom het COVID-19 virus)**

	Enkele scholen	Een klein aantal scholen	Een groot aantal scholen	Alle scholen	Weet niet/geen zicht op
voltijd onderwijs voor (hoog)begaafden	()	()	()	()	()
deeltijd boven- of binnenschools onderwijs voor (hoog)begaafden (bijv. plusklas)	()	()	()	()	()
intermezzo (tussenjaar tussen PO en VO) voor (hoog)begaafden	()	()	()	()	()
Activiteit t.b.v. een soepele overgang van primair naar voortgezet onderwijs (bv 10-14 onderwijs)	()	()	()	()	()
individuele begeleiding voor (hoog)begaafden	()	()	()	()	()
arrangementen met extra ondersteuning en begeleiding voor dubbel bijzondere leerlingen	()	()	()	()	()
arrangementen voor (hoog)begaafde leerlingen die dreigen uit te vallen of thuiszitten	()	()	()	()	()
verrijking van de lesstof	()	()	()	()	()
compacten van de lesstof	()	()	()	()	()
differentiatie in de lessen	()	()	()	()	()
anders, namelijk _____	()	()	()	()	()

Routing: vraag 8 overslaan als er overal er 'geen zicht op/ik weet niet' of 'nee' is ingevuld bij 6.

**8. Op welke doelgroep(en) richten deze activiteiten zich? (uitgaand van de situatie in februari 2020, vóór de maatregelen rondom het COVID-19 virus) Meerdere antwoorden mogelijk.**  
 leerlingen met een hoog IQ (bijv. >130).

- leerlingen met (hoog)begaafdheidskenmerken (bijv. creatief, snelle denker etc).
- hoog presteerders
- onderpresteerders
- dubbel bijzondere leerlingen
- hoog-sensitieve leerlingen
- thuiszitters of vastgelopen leerlingen
- leerlingen met (hoog)begaafdheidskenmerken en een zorgvraag
- anders, namelijk \_\_\_\_\_

**9. In hoeverre bent u tevreden over het onderwijs- en ondersteuningsaanbod voor leerlingen met (hoog)begaafdheidskenmerken binnen uw samenwerkingsverband? (uitgaand van de situatie in februari 2020, vóór de maatregelen rondom het COVID-19 virus)**

- zeer ontevreden
- ontevreden
- noch ontevreden, noch tevreden
- tevreden
- zeer tevreden

**Toelichting (niet verplicht om in te vullen).** \_\_\_\_\_

**10. Worden binnen uw samenwerkingsverband onderstaande activiteiten voor onderwijsprofessionals aangeboden? (uitgaand van de situatie in februari 2020, vóór de maatregelen rondom het COVID-19 virus)**

	Nee, en we zijn niet van plan dit in de toekomst aan te bieden	Nee, maar we zijn van plan te gaan verkennen of we dit in de toekomst aan gaan bieden	Ja, deze activiteit wordt nu nieuw opgezet	Ja, deze activiteit bestaat al en gaan we continu-eren in de toekomst	Ja, deze activiteit bestaat al en gaan we uitbreiden in de toekomst	Weet niet/ geen zicht op
Scholing m.b.t. (hoog)begaafdheid (Opleiding, training, cursus)	<input type="radio"/>	<input type="radio"/>	<input type="radio"/>	<input type="radio"/>	<input type="radio"/>	<input type="radio"/>
Individuele begeleiding van onderwijsprofessionals m.b.t. (hoog)begaafdheid	<input type="radio"/>	<input type="radio"/>	<input type="radio"/>	<input type="radio"/>	<input type="radio"/>	<input type="radio"/>
Aannemen personeel met expertise op (hoog)begaafdheid	<input type="radio"/>	<input type="radio"/>	<input type="radio"/>	<input type="radio"/>	<input type="radio"/>	<input type="radio"/>
Lerende netwerken /werkgroepen /interview m.b.t. (hoog)begaafdheid	<input type="radio"/>	<input type="radio"/>	<input type="radio"/>	<input type="radio"/>	<input type="radio"/>	<input type="radio"/>
Conferenties, congressen en symposia m.b.t. (hoog)begaafdheid	<input type="radio"/>	<input type="radio"/>	<input type="radio"/>	<input type="radio"/>	<input type="radio"/>	<input type="radio"/>
Anders, namelijk ____	<input type="radio"/>	<input type="radio"/>	<input type="radio"/>	<input type="radio"/>	<input type="radio"/>	<input type="radio"/>

*Routing: alleen het aanbod waarbij bij 10 'ja...' is aangeklikt worden in de onderstaande vraag getoond*

**11. Voor hoeveel scholen in uw samenwerkingsverband zijn de activiteiten beschikbaar? (uitgaand van de situatie in februari 2020, vóór de maatregelen rondom het COVID-19 virus)**

	Enkele scholen	Een klein aantal scholen	Een groot aantal scholen	Alle scholen	Weet niet/ geen zicht op
Scholing m.b.t. (hoog)begaafdheid (Opleiding, training, cursus)	()	()	()	()	()
Individuele begeleiding van onderwijsprofessionals	()	()	()	()	()
Aannemen personeel met expertise (hoog)begaafdheid	()	()	()	()	()
Lerende netwerken/werkgroepen /intervisie m.b.t. (hoog)begaafdheid	()	()	()	()	()
Conferenties, congressen en symposia m.b.t. (hoog)begaafdheid	()	()	()	()	()
Anders, namelijk ____	()	()	()	()	()

**12. Dit is het einde van de vragenlijst. Heeft u verdere opmerkingen die u wilt meegeven?**

---

**Dank u hartelijk voor het invullen!** Klik op antwoorden versturen om verder te gaan. U kunt **hier** uw antwoorden op de vragenlijst downloaden.

## Bijlage 5 Analyse kader subsidieaanvragen (hoog)begaafdheid

*In het grijs zijn de mogelijke antwoordopties beschreven*

### Algemene informatie

1. Naam van degene die het plan analyseert
2. Nummer(s) SWV
3. Naam SWV
4. Sector SWV die subsidie indient:
  - PO
  - VO
  - PO/VO (in het geval zowel het swv PO als swv VO eigen middelen inzetten)
5. Zijn er expliciet scholen benoemd die betrokken zijn bij de uitvoering van de plannen (Bijv. voorbeeldscholen)
  - 5.1 Scholen worden benoemd ja (1) /nee (0)
  - 5.2 Toelichting: namen scholen en korte uitleg rol bij uitvoering plannen.

### Doelstelling en visie

6. Welke doelstellingen van het swv zijn beschreven m.b.t. het verbeteren van ondersteunings- en onderwijsaanbod voor (hoog)begaafden?
 

Ja = beschreven onder kop doelstelling/ ja, indirect = beschreven in ander stuk tekst in plan.

  - 6.1. Doelstellingen zijn benoemd ja (1)/nee (0) → Hierna 6.2-6.16 overslaan
  - 6.2. Passender aanbod voor hoogbegaafde leerlingen realiseren (inclusief dekkend aanbod en maatwerk) Ja/ ja indirect beschreven/ niet beschreven
  - 6.3. Terugdringen/voorkomen thuiszitters Ja/ ja indirect beschreven/ niet beschreven
  - 6.4. Inrichten onderwijs-zorgarrangementen Ja/ ja indirect beschreven/ niet beschreven
  - 6.5. Samenwerking tussen scholen verbeteren Ja/ ja indirect beschreven/ niet beschreven
  - 6.6. Samenwerking tussen het samenwerkingsverband, gemeente en jeugdinstanties verbeteren. Ja/ ja indirect beschreven/ niet beschreven
  - 6.8. Onderwijsprestaties van leerlingen verbeteren Ja/ ja indirect beschreven/ niet beschreven
  - 6.9. Executieve vaardigheden van leerlingen verbeteren Ja/ ja indirect beschreven/ niet beschreven
  - 6.10. Motivatie en plezier bij leerlingen bevorderen Ja/ ja indirect beschreven/ niet beschreven
  - 6.11. Soepele overgangen KO-PO-VO-HO stimuleren Ja/ ja indirect beschreven/ niet beschreven
  - 6.12. Expertisevergroting op het gebied van (hoog)begaafdheid binnen de school Ja/ ja indirect beschreven/ niet beschreven
  - 6.13. Expertisevergroting op het gebied van (hoog)begaafdheid binnen het swv Ja/ ja indirect beschreven/ niet beschreven
  - 6.14. (Vroege) signalering HB verbeteren: Ja/ ja indirect beschreven/ niet beschreven
  - 6.15. Anders ja (1) /nee (0)
  - 6.16. Toelichting op anders
  - 6.17. Letterlijke tekst doelstellingen. Overtypen doelen zoals in plan staat.

7. Staat de visie van het swv m.b.t. het verbeteren van het ondersteunings- en onderwijsaanbod voor (hoog)begaafden(HB) expliciet beschreven?  
 7.1. Is er expliciet een visie/missie **op HB** beschreven: ja (1)/nee (0)  
 7.2. Toelichting: Overtypen missie/visie zoals in plan staat.
8. Hoe specifiek zijn de doelen geformuleerd? Concreet/Niet concreet
9. Staat beschreven op welke doelgroep het subsidieplan zich richt?  
 9.1. Doelgroep beschreven ja (1) /nee (0) → hierna 9.2 – 9.11 niet invullen.  
 9.2. Diagnose hoogbegaafdheid ja (1) /nee (0)  
 9.3. IQ-norm ja (1) /nee (0)  
 9.4. Hoog-presteerders ja (1) /nee (0)  
 9.5. Onderpresteerders ja (1) /nee (0)  
 9.6. HB-kenmerken (snelle denkers, creatief) ja (1) /nee (0)  
 9.7. Dubbel-bijzondere leerlingen ja (1) /nee (0)  
 9.8. Hoog-sensitieve leerlingen ja (1) /nee (0)  
 9.9. Thuiszitters/vastgelopen leerlingen ja (1) /nee (0)  
 9.10. Expliciet benoemd dat de doelgroep niet duidelijk gedefinieerd is ja (1) /nee (0)  
 9.11. HB Leerlingen met een zorgvraag ja (1) /nee (0)  
 9.12. Anders: ja (1) /nee (0)  
 9.13 Toelichting van anders.
10. Wordt de doelgroep omschreven op basis van definitie uit de theorie?  
 10.1. Zijn theorieën benoemd en gebruikt voor een definitie? ja, benoemd en gebruikt voor definitie doelgroep (1) /ja, benoemd maar niet gebruikt voor definitie (9) /nee (0)  
 10.2. Naam theorie:
- G-factor model: *Hoog)begaafdheid wordt bepaald door een generieke ntelligentiefactor (= hoog IQ) – Spearman/Terman.*
  - Meerfactorenmodel: *cognitief potentieel, taakgerichtheid/motivatie, en creatief vermogen (in interactie met de sociale omgeving). – Renzulli-Mönks.*
  - Succesvolle intelligentie model: *Analytische, creatieve en praktische begaafdheid. (één dient aanwezig te zijn om te spreken van begaafdheid). – Sternberg.*
  - Systemische/dynamische/ontwikkelingsmodellen: *Begaafdheid is het resultaat van een interactie tussen potentieel, leerlingkenmerken en omgevingskenmerken. Begaafdheid wordt voornamelijk vastgesteld door het bepalen van het 'potentieel'. – Gagné, Heller, Subotnik.*
  - Multipelen intelligenties: *Meervoudige intelligentie - verbaal-linguïstisch, logisch-mathematisch, visueel-ruimtelijk, muzikaal-ritmisch, lichamelijk-kinesthetisch, naturalistisch, interpersoonlijk en intrapersoonlijk. – Gardner.*
  - Autonome lerende model: *zes typen begaafde leerlingen: zelfsturend autonome leerling, aangepast succesvolle leerling, onderduikende leerling, risicoleerling, uitdagend-creatieve leerling, dubbel-bijzondere leerling – Bets & neihard.*
  - Denkluike/zijnsluike: *Hoog)begaafdheid bestaat uit combinatie van:*
  - *denk-luik: sterk potentieel, groot creatief denkvermogen, en een hoge mate van motivatie zijns-luik: lat automatisch hoog leggen, kritische instelling, groot rechtvaardigheidsgevoel en gevoeligheid. - Kieboom*
  - Klinisch perspectief: *Begaafdheid gaat samen met sociaal-emotionele kwetsbaarheid. Begaafde leerlingen zijn in die domeinen zwakker en hebben daar ondersteuning nodig. De opvatting dat hoogsensitiviteit of overexcitabilites synoniem of nauw verwant zijn aan begaafdheid, is hier ook onder te scharen. – Dabrowski.*
  - Domeinspecifieke modellen. *Focus op domein-specifiek talent, bijv. wanneer er (m.n. in het VO) selectie plaats vindt binnen vakken (bijv. de beste leerlingen bij wiskunde)*

- Expertise-/ manifestatiemodellen- Er is pas sprake van begaafdheid als potentieel daadwerkelijk tot uiting komt, m.a.w. als er sprake is van bovengemiddelde prestaties. – National Association for Gifted Children (NAGC).
  - Delphi-model. De zes elementen van het model met de eraan verbonden kenschets bij hoogbegaafden zijn: zijn/autonoom, denken/hoog intelligent, voelen/rijk geschakeerd, willen/nieuwsgierig, doen/scheppingsgericht, waarnemen/hoogsensitief. En het samenspel van deze elementen is: complex, intens, snel en creatief. – Kooijman-van Thiel.
  - Anders
  - Meerdere theorieën
- 10.3. Toelichting. Toelichting op ‘anders’ en ‘meerdere theorieën’.
11. Waar bestaat de onderwijsbehoefte van de doelgroep uit?
- 11.1. Beschreven ja (1)/nee (0) → Hierna 11.2. – 11.9 niet meer invullen.
- 11.2. Cognitieve behoeften (bijv. uitdaging) ja (1) / niet beschreven (0)
- 11.3. Sociale behoeften ja (1) / niet beschreven (0)
- 11.4. emotionele behoeften ja (1) / niet beschreven (0)
- 11.5. motivationele behoeften ja (1) / niet beschreven (0)
- 11.6. versterking ZRL-vaardigheden (executieve functies, verantwoording nemen voor eigen handelen en keuzes, plannen en time management). ja (1) / niet beschreven (0)
- 11.7. Creëren doorlopende lijn (voorschools-PO-VO-HO) ja (1) / niet beschreven (0)
- 11.8. Anders ja (1) /nee (0)
- 11.9. Toelichting. Toelichting op ‘anders’.
12. Hoe wordt de ondersteunings- en/of onderwijsbehoefte van de leerling in kaart gebracht?
- 12.1. Beschreven ja (1)/nee (0) → Hierna 12.2 – 12.6. niet invullen.
- 12.2. Ontwikkelingsperspectiefplan ja (1) / niet beschreven (0)
- 12.3. Psychologisch onderzoek ja (1) / niet beschreven (0)
- 12.4. Handelingsplan op groepsniveau ja (1) / niet beschreven (0)
- 12.5. Anders ja (1)/nee(0)
- 12.6. Toelichting. Toelichting op ‘anders’.
13. Welke (specifieke) expertise is reeds aanwezig in het samenwerkingsverband (voor de subsidie):
- 13.1. Beschreven ja (1)/nee (0) → hierna 13.2 – 13.6 niet invullen
- 13.2. onderwijsspecialisten van het SWV met expertise op het gebied van begaafdheid ja (1) / niet beschreven (0)
- 13.3. Externe specialist begaafdheid ja (1) / niet beschreven (0)
- 13.4. HB expertise op school ja (1) / niet beschreven (0)
- 13.5. Anders ja (1) /nee (0)
- 13.6. Toelichting: Toelichting op ‘anders’.
14. Wat is de beoogde wijze van signaleren van leerlingen met kenmerken van begaafdheid?
- 14.1. Beschreven ja (1)/nee (0) → hierna 14.2-14.14 niet invullen
- 14.2. Signaleringsprotocol (bv DHH) ja (1) / niet beschreven (0)
- 14.3. Klassikale (IQ) test ja (1) / niet beschreven (0)
- 14.4. Observaties leerkracht ja (1) / niet beschreven (0)
- 14.5. Observaties IB-er ja (1) / niet beschreven (0)
- 14.6. Observaties ouders ja (1) / niet beschreven (0)
- 14.7. Vragenlijst leerkracht ja (1) / niet beschreven (0)
- 14.8. Vragenlijst ouders ja (1) / niet beschreven (0)
- 14.9. Vragenlijst leerling ja (1) / niet beschreven (0)
- 14.10. Scores leerlingvolgsysteem (LVS) ja (1) / niet beschreven (0)
- 14.11. Zorginstantie ja (1) / niet beschreven (0)

- 14.12. Ervaring van de leerkracht ja (1) / niet beschreven (0)
- 14.13. Anders ja (1)/nee (0)
- 14.14. Toelichting. Toelichting op 'anders'.
15. Wordt er bij signalering of selectie gekeken naar doelgroepen leerlingen die minder snel herkend worden? → Hierna 15.2 – 15.5. niet invullen.
- 15.1. Beschreven ja (1)/nee (0)
- 15.2. Lage SES ja (1) / niet beschreven (0)
- 15.3. Migratieachtergrond ja (1) / niet beschreven (0)
- 15.4. Meisjes ja (1) / niet beschreven (0)
- 15.5. Dubbel bijzondere leerlingen (let op! Gaat specifiek over signalering/selectie) ja (1) / niet beschreven (0)
- 15.6. Anders ja (1)/nee (0)
- 15.7. Toelichting. Toelichting op 'anders'.
16. Welke selectiecriteria worden gehanteerd?
- 16.1. Selectiecriteria beschreven ja (1)/nee (0) → Hierna 16.2 – 16.4. niet invullen.
- 16.2. Welke selectiecriteria (mogelijk om 3 aan te geven)
- IQ 130 en hoger
  - IQ 120 en hoger
  - IQ 115 en hoger
  - Bovengemiddelde prestaties (LVS)
  - Andere cognitieve kenmerken
  - Motivationale kenmerken
  - Creativiteit
  - Discrepantie potentieel-prestaties
  - Zorgbehoefte (bv. problemen met ZRL, sociaal-em. problematiek)
  - Anders
- 16.5. Toelichting. Toelichting op andere cognitieve kenmerken of 'anders', en voor welke activiteit deze selectiecriteria geleden.
17. In hoeverre wordt **voltijds HB onderwijs** benoemd en zo ja, in hoeverre is deze activiteit nieuw?
- 17.1. Voltijd HB onderwijs
- Nee
  - Ja, nieuw
  - Ja, continuering (mogelijk los van subsidie)
  - Ja, uitbreiden/versterken
  - Ja, activiteit wordt verkend
  - Ja, onbekend of het nieuw is of al bestaat.
- 17.2. Toelichting: Voor hoeveel scholen of II is dit beschikbaar + **beschrijving van de activiteit**.
18. In hoeverre wordt **deeltijd binnen- en bovenschools HB onderwijs** benoemd als activiteit en in hoeverre is deze activiteit nieuw?
- 18.1. Deeltijd binnenschools HB onderwijs Nee/ Ja, nieuw/ Ja, continuering/ ja, uitbreiden/ Ja, activiteit wordt verkend/ Ja, onbekend
- 18.2. Toelichting: Voor hoeveel scholen of II is dit beschikbaar + beschrijving van de activiteit.
19. Vraag verwijderd.
20. In hoeverre wordt **compacten** benoemd als activiteit en in hoeverre is deze activiteit nieuw?
- 20.1. Compacten Nee/ Ja, nieuw/ Ja, continuering/ ja, uitbreiden// Ja, activiteit wordt verkend/ Ja, onbekend
- 20.2. Toelichting: Voor hoeveel scholen of II is dit beschikbaar + beschrijving van de activiteit.



21. In hoeverre wordt **differentiatie** benoemd als activiteit en in hoeverre is deze activiteit nieuw?  
21.1. Differentiatie  
Nee/ Ja, nieuw/ Ja, continuering/ ja, uitbreiden/ Ja, activiteit wordt verkend/ Ja, onbekend  
21.2. Toelichting: Voor hoeveel scholen of II is dit beschikbaar + beschrijving van de activiteit.
22. In hoeverre wordt **verrijken** benoemd als activiteit en in hoeverre is deze activiteit nieuw?  
22.1. Verrijken Nee/ Ja, nieuw/ Ja, continuering/ ja, uitbreiden/ Ja, activiteit wordt verkend/ Ja, onbekend  
22.2. Toelichting: Voor hoeveel scholen of II is dit beschikbaar + beschrijving van de activiteit.
23. In hoeverre wordt **10-14 onderwijs (focus: overgang PO-VO)** benoemd als activiteit en in hoeverre is deze activiteit nieuw?  
23.1. 10-14 onderwijs  
Nee/ Ja, nieuw/ Ja, continuering/ ja, uitbreiden/ Ja, activiteit wordt verkend/ Ja, onbekend  
23.2. Toelichting: Voor hoeveel scholen of II is dit beschikbaar + beschrijving van de activiteit.
24. In hoeverre wordt **intermezzo** benoemd als activiteit en in hoeverre is deze activiteit nieuw?  
*Intermezzo = een tussenjaar waarbij er aan andere vaardigheden/leerdoelen wordt gewerkt dan in het reguliere onderwijs.*  
24.1. intermezzo Nee/ Ja, nieuw/ Ja, continuering/ ja, uitbreiden/ Ja, activiteit wordt verkend/ Ja, onbekend  
24.2. Toelichting: Voor hoeveel scholen of II is dit beschikbaar + beschrijving van de activiteit.
25. Vraag verwijderd
26. In hoeverre wordt **individuele begeleiding van onderwijsprofessionals (ib, leerkracht, etc.)** benoemd als activiteit en in hoeverre is deze activiteit nieuw?  
26.1. individuele begeleiding voor onderwijsprofessionals Nee/ Ja, nieuw/ Ja, continuering/ ja, uitbreiden/ Ja, activiteit wordt verkend/ Ja, onbekend  
26.2. Toelichting: Voor hoeveel scholen of Ikr is dit beschikbaar + beschrijving van de activiteit.
27. In hoeverre wordt **(tijdelijke) onderwijs(zorg)arrangementen (bijv. thuiszitters/dubbel bijzonder)** benoemd als activiteit en in hoeverre is deze activiteit nieuw?  
27.1. (tijdelijke) onderwijs(zorg)arrangementen. Nee/ Ja, nieuw/ Ja, continuering/ ja, uitbreiden/ Ja, activiteit wordt verkend/ Ja, onbekend  
27.2. Toelichting: Voor hoeveel scholen of II is dit beschikbaar + beschrijving van de activiteit.
28. In hoeverre wordt **inzetten en uitbreiden van personeel met expertise in (hoog)begaafdheid** benoemd als activiteit en in hoeverre is deze activiteit nieuw?  
28.1. inzetten en uitbreiden van personeel met expertise in (hoog)begaafdheid  
Nee/ Ja, nieuw/ Ja, continuering/ ja, uitbreiden/ Ja, activiteit wordt verkend/ Ja, onbekend  
28.2. Toelichting: Om hoeveel fte gaat het en welk personeel + beschrijving van de activiteit.
29. In hoeverre wordt **scholing van het team/individu (training, cursus, opleiding etc.)** benoemd als activiteit en in hoeverre is deze activiteit nieuw?  
29.1. scholing Nee/ Ja, nieuw/ Ja, continuering/ ja, uitbreiden/ Ja, activiteit wordt verkend/ Ja, onbekend  
29.2. Toelichting: Voor hoeveel scholen of leerkrachten is dit beschikbaar + beschrijving van de activiteit.

30. In hoeverre wordt **het inschakelen van externe expertise** benoemd als activiteit en in hoeverre is deze activiteit nieuw?
- 30.1. inschakelen van externe expertise  
Nee/ Ja, nieuw/ Ja, continuering/ ja, uitbreiden/ Ja, activiteit wordt verkend/ Ja, onbekend
- 30.2. Toelichting: Voor hoeveel scholen, leerkrachten of leerlingen is dit beschikbaar + beschrijving van de activiteit.
31. Wordt er nog een **andere** activiteit benoemd en in hoeverre is deze activiteit nieuw?
- 31.1. Andere activiteit (1)  
Nee/ Ja, nieuw/ Ja, continuering/ ja, uitbreiden/ Ja, activiteit wordt verkend/ Ja, onbekend
- 31.3. Toelichting. Beschrijving van 'andere activiteit' en voor hoeveel scholen, leerkrachten of leerlingen beschikbaar.
32. Wordt er nog een **andere** activiteit benoemd en in hoeverre is deze activiteit nieuw?
- 32.1. Andere activiteit (2)  
Nee/ Ja, nieuw/ Ja, continuering/ ja, uitbreiden/ Ja, activiteit wordt verkend/ Ja, onbekend
- 32.2. Toelichting. Beschrijving van 'andere activiteit' en voor hoeveel scholen, leerkrachten of leerlingen beschikbaar.

### Samenwerking en draagvlak

33. Werkt het samenwerkingsverband samen met de **Kinderopvang (KO)** en zo ja, op welke doelen?
- 33.1. Samenwerking met KO ja (1) / niet beschreven (0) (→ 33.2 – 33.6 niet invullen).
- 33.6. Toelichting: toelichting van anders.
34. Werkt het samenwerkingsverband samen met een **samenwerkingsverband uit dezelfde sector** en zo ja, op welke doelen?
- 34.1. Samenwerking met zelfde sector ja (1) / niet beschreven (0) (→ 34.2 – 34.6 niet invullen).
- 34.6. Toelichting: toelichting van anders.
35. Werkt het samenwerkingsverband samen met een **samenwerkingsverband uit een andere sector** en zo ja, op welke doelen?
- 35.1. Samenwerking met andere sector ja (1) /niet beschreven (0) (→ 35.2 – 35.6 niet invullen).
- 35.6. Toelichting: toelichting van anders.
36. Werkt het samenwerkingsverband samen met **het (V)SO** en zo ja op welke doelen?
- 36.1. Samenwerking met het VSO ja (1) /niet beschreven (0) (→ 36.2 – 36.6 niet invullen).
- 36.6. Toelichting: toelichting van anders.
37. Werkt het samenwerkingsverband samen met **ouders** en zo ja op welke doelen?
- 37.1. Samenwerking met ouders ja (1) /niet beschreven (0) (→ 37.2 – 37.6 niet invullen).
- 37.6. Toelichting: toelichting van anders.
38. Werkt het samenwerkingsverband samen met **(jeugd)zorgprofessionals** en zo ja op welke doelen?
- 38.1. Samenwerking met (jeugd)zorgprofessionals ja (1) /niet beschreven (0) (→ 38.2 – 38.6 niet invullen).
- 38.6. Toelichting: toelichting van anders.

39. Werkt het samenwerkingsverband samen met beleidsmedewerkers van de **gemeente** en zo ja op welke doelen?  
 39.1. Samenwerking met gemeente ja (1) /niet beschreven (0) (→ 39.2 – 39.6 niet invullen).  
 39.6. Toelichting: toelichting van anders
40. Werkt het samenwerkingsverband samen met een **extern bureau** en zo ja, op welke doelen?  
 40.1. Samenwerking met extern bureau ja (1)/niet beschreven (0) (→ 40.2 – 40.6 niet invullen).  
 40.6. Toelichting: toelichting van anders
41. Werkt het samenwerkingsverband samen met **leerplichtambtenaren** en zo ja, op welke doelen?  
 41.1. Samenwerking met leerplichtambtenaren ja (1)/niet beschreven (0) (→ 41.2 – 41.6 niet invullen).  
 41.6. Toelichting: toelichting van anders
42. Werkt het samenwerkingsverband nog samen met **andere actoren**? En zo ja, op welke doelen? (hierbij niet benoemen leerkrachten/ib'ers/zorgcoördinatoren).  
 42.1. Samenwerking met andere actoren ja(1) /nee (0) (→ 42.2 – 42.6 niet invullen).  
 42.6. Toelichting: toelichting van welke actoren en welke andere doelen
43. Is er een stuur- of werkgroep aangesteld in relatie tot de subsidieaanvraag en zo ja, wat is de rol van de stuur- of werkgroep en uit wie bestaat de stuur/werkgroep?  
 43.1. Stuur- of werkgroep aangesteld ja (1)/nee (0) (→ 43.2-43.11 niet invullen).  
 43.2. Rol stuur- of werkgroep. Beschrijf kort de rol en taken die de stuur/werkgroep heeft.  
 43.3. Coördinator HB samenwerkingsverband ja (1) /nee (0)  
 43.4. Schoolbesturen ja (1) /nee (0)  
 43.5. Leerkrachten ja (1) /nee (0)  
 43.6. Intern begeleiders ja (1) /nee (0)  
 43.7. Zorgcoördinatoren ja (1) /nee (0)  
 43.8. HB-experts ja (1) /nee (0)  
 43.9. Externe partijen (gemeente, zorgaanbieders, anders) ja (1) /nee (0)  
 43.10. Anders ja (1) /nee (0)  
 43.11. Toelichting. Toelichting op anders.

#### Expertiseontwikkeling en kennisdeling

44. Van welk type scholing wordt er voor de kennis- en expertiseontwikkeling van betrokkenen gebruik gemaakt? Voor wie is die scholing en welke middelen worden daar voor ingezet?
- 45.1. Conferenties/congres/symposium: ja (1) /niet beschreven (0)  
 45.2. Conferenties/congres/symposium – voor wie:  
 lb-ers/ zorgcoördinatoren/leerkrachten/ hb expertdocenten / hb-experts swv/meerdere doelgroepen/ onbekend  
 45.3. Lerende netwerken/werkgroep HB/Intervisie: ja (1) /niet beschreven (0)  
 45.4. Lerende netwerken/werkgroep HB/intervisie– voor wie:  
 lb-ers/ zorgcoördinatoren/leerkrachten/ hb expertdocenten / hb-experts swv/meerdere doelgroepen/ onbekend  
 45.5. cursus/training: ja (1) /niet beschreven (0)  
 45.6. cursus/training – voor wie:  
 lb-ers/ zorgcoördinatoren/leerkrachten/ hb expertdocenten / hb-experts swv/meerdere doelgroepen/ onbekend  
 45.7. Opleidingen ja (1) /niet beschreven (0)  
 45.8. Opleidingen – voor wie:

lb-ers/ zorgcoördinatoren/leerkrachten/ hb expertdocenten / hb-experts swv/meerdere doelgroepen/ onbekend

45.9. Brede communicatie (website/nieuwsbrief etc.) ja (1) /niet beschreven (0)

45.10. Brede communicatie – voor wie :

lb-ers/ zorgcoördinatoren/leerkrachten/ hb expertdocenten / hb-experts swv/meerdere doelgroepen/ onbekend

45.11. Anders ja (1) /nee (0)

45.12 Anders – voor wie: lb-ers/ zorgcoördinatoren/leerkrachten/ hb expertdocenten / hb-experts swv/meerdere doelgroepen/ onbekend

45.13. Toelichting

### Evaluatie en voortgang

45. Vraag verwijderd

46. **Welke doelen** worden gemonitord?

46.1. Monitoring beschreven ja (1)/nee (0) (→ 46.2 t/m 46.7 overslaan)

46.2. Monitoring op of visie wordt gedeeld door andere actoren in het swv. ja (1) /niet beschreven (0)

46.3. Monitoring op de uitvoering. Gaat de uitvoering van de activiteiten zoals verwacht? ja (1) /niet beschreven (0)

46.4. Behalen van het doel - Het vergroten en verspreiden van kennis over hoogbegaafdheid ja (1) /niet beschreven (0)

46.5. Behalen van het doel - Het realiseren van een passend aanbod van deze hoogbegaafde leerlingen ja (1) /niet beschreven (0)

46.6. Behalen van het doel - Het versterken van de samenwerking tussen samenwerkingsverbanden, scholen en zorg. ja (1) /niet beschreven (0)

46.7. De opbrengsten voor de leerling ja (1) /niet beschreven (0)

47. **Hoe vaak** worden doelen geëvalueerd?

47.1. Frequentie evaluatie Onbekend / Per kwartaal of vaker /Halfjaarlijks /Jaarlijks /Tweejaarlijks of minder /Eenmalig (na afloop) /Anders

47.2. Toelichting frequentie: Mogelijk verschillend per doel. Hier beschrijven

48. **Welke gegevens worden verzameld** bij de monitoring?

48.1. Ervaringen van leerlingen ja (1) /niet beschreven (0)

48.2. Ervaringen van ouders ja (1) /niet beschreven (0)

48.3. Ervaringen van docenten ja (1) /niet beschreven (0)

48.4. Ervaringen van ib'ers, zorgcoördinatoren of schoolleiders ja (1) /niet beschreven (0)

48.5. Ervaringen van HB experts (school, bestuurs of swv) ja (1) /niet beschreven (0)

48.6. Kennisniveau over (hoog)begaafdheid onder docenten, ib'ers of zorgcoördinatoren ja (1) /niet beschreven (0)

48.7. Aantal professionaliseringsactiviteiten van docenten, ib'ers, zorgcoördinatoren, schoolleiders of overig gericht op (hoog)begaafdheid ja (1) /niet beschreven (0)

48.8. Aantal experts (hoog)begaafdheid bij scholen en het swv ja (1) /niet beschreven (0)

48.9. Schoolloopbaangegevens van (hoog)begaafde leerlingen ja (1) /niet beschreven (0)

48.10. Schoolprestaties van (hoog)begaafde leerlingen ja (1) /niet beschreven (0)

48.11. Aantal (hoog)begaafde thuiszitters ja (1) /niet beschreven (0)

48.12. Observaties van lessen op scholen/bovenschoolse locaties ja (1) /niet beschreven (0)

48.13. Anders ja (1) /nee (0)

## 48.14. Toelichting. Toelichting op anders

**Haalbaarheid en duurzaamheid**

49. Welke mogelijke **risico's** worden beschreven?
- 49.1. Benoemd ja (1) /nee (0) (Indien nee → 49.2. – 49.10 niet invullen).
  - 49.2. Verloop personeel ja (1) /nee (0)
  - 49.3. Tekort geschikt personeel ja (1) /nee (0)
  - 49.4. Financiële tegenvaller ja (1) /nee (0)
  - 49.5. Onduidelijkheid over verdeling taken en verantwoordelijkheden ja (1) /nee (0)
  - 49.6. meer of minder aanmeldingen dan capaciteit ja (1) /nee (0)
  - 49.7. Onvoldoende draagvlak ja (1) /nee (0)
  - 49.8. Onvoldoende samenwerking ja (1) /nee (0)
  - 49.9. Anders ja (1) /nee (0)
  - 49.10 Toelichting
50. Welke **acties** worden benoemd om de interventies te **borgen** (deze moeten expliciet gaan over borging)?
- 50.1. Benoemd ja (1) /nee (0) (Indien nee → 50.2. – 50.12 niet invullen).
  - 50.2. Er wordt geld en formatie beschikbaar gesteld nadat de subsidie stopt. ja (1) /nee (0)
  - 50.3. Er worden sleutelfiguren (bijv. coördinatoren hb) ingezet die implementatie en borging bevorderen. ja (1) /nee (0)
  - 50.4. Agenderen HB in overlegstructuren. ja (1) /nee (0)
  - 50.5. Expliciet uitdragen naar ouders. ja (1) /nee (0)
  - 50.6. Zorgen voor continuïteit in geschoold personeel ja (1) /nee (0)
  - 50.7. Creëren van draagvlak ja (1) /nee (0)
  - 50.8. Het maken van samenwerkingsafspraken met externe partijen ja (1) /nee (0)
  - 50.9. Door scholing van personeel ja (1) /nee (0)
  - 50.10. Door beleid te maken/protocollen op te stellen ja (1) /nee (0)
  - 50.11. Anders ja (1) /nee (0)
  - 50.12. Toelichting

**Begroting en financiële borging**

51. Wie brengen er **eigen middelen** in?
- 51.1. Benoemd ja (1) /nee (0) → hierna 51.2 – 51.9 niet invullen
  - 51.2. Een van de schoolbesturen ja (1) /nee (0)
  - 51.3. Meerdere schoolbesturen ja (1) /nee (0)
  - 51.4. Samenwerkingsverband ja (1)/nee (0)
  - 51.5 School ja (1) /nee (0)
  - 51.6. Een gemeente ja (1) /nee (0)
  - 51.7. Meerdere gemeenten ja (1) /nee (0)
  - 51.8. Anders ja (1) /nee (0)
  - 51.9. Toelichting

# Oberon

Postbus 1423, 3500 BK Utrecht

t 030 230 60 90 | f 030 230 60 80

info@oberon.eu | www.oberon.eu

Utrecht, 6 november 2020

Onderzoek uitgevoerd met hulp van subsidie van het Nationaal Regieorgaan

Onderwijsonderzoek