



Jaarverslag

Vervangingsfonds

Inhoudsopgave / index

Verslag van het Bestuur	4
1. Doelstellingen	8
2. Toekomst van het Vervangingsfonds	9
3. Jaarrekening	12
Kerncijfers	12
Balans per 31 december 2009 na resultaatverdeling	13
Rekening van Baten en Lasten	14
Toelichting op de balans	15
Toelichting op de Balans	19
Toelichting op de rekening van Baten en Lasten	24
Rekening van Baten en Lasten Realisatie versus Begroting	28
Overige gegevens	30
Accountantsverklaring	30
Statutaire regeling resultaat en resultaatbestemming	31
4. (Premie-)opbrengsten en vervangingskosten	34
Algemeen	34
Ontwikkeling vervangingskosten	38
Vervangingspools	39
5. Het flankerend beleid van het Vervangingsfonds	42
Advisering op maat	42
Subsidies: Aanvullend Pakket en Stimulans	46
De belangrijkste producten van het Vervangingsfonds	46
Voorlichting en scholing over arbo, verzuim en re-integratie	49

6. Bezwaar en beroep	52
De mogelijkheden	52
Commissie bezwaarschriften	52
De bezwaarschriften	53
De beroepschriften	55
Intern klachtrecht	55
7. Bedrijfsvoering	56
Kwaliteit bedrijfsvoering en informatievoorziening	56
Doelmatigheid	58
Controle	58
Rechtmatigheid	60
Treasury	60
Ontwikkelingen en processen	61
Personele ontwikkeling	62
8. Organisatie	64
Het Algemeen Bestuur	64
Het Dagelijks Bestuur	66
De Auditcommissie	66

4

Verslag van het Bestuur

Normaliter legt het Bestuur op deze plaats in het jaarverslag in hoofdlijnen verantwoording af over het gevoerde beleid en de daarmee behaalde resultaten in het verslagjaar. Dit verslag vormt daarop geen uitzondering.

Begonnen wordt met het beleid en de behaalde resultaten, maar afwijkend ten opzichte van eerdere jaren is dat het Bestuur er niet aan ontkomt ook aandacht te besteden aan een ontwikkeling die juist niet heeft plaatsgevonden.

Vervanging in 2009

Voor de kerntaak van het fonds, te weten het bieden van waarborgen voor de kosten van vervanging aan de scholen in het Primair Onderwijs, was het jaar 2009 een jaar met twee gezichten.

Voor veruit het grootste deel van het onderwijspersoneel kunnen schoolbesturen in het kader van de wettelijk verplichte aansluiting bij het vervangingsfonds de vervangingskosten declareren bij het fonds. In het jaarverslag wordt dit verder aangeduid als 'reguliere' vervanging.

De vervangingskosten in verband met de reguliere vervanging vertonen al enkele jaren een stabiel beeld. Het ziekteverzuimpercentage (de belangrijkste afwezigheidsgrond) verandert nauwelijks en de stijging die zich bij de uitgaven voordoet kan worden verklaard door ontwikkelingen in de salariskosten en een toename van de verzekerde populatie.

Daaruit kan ook worden geconcludeerd dat de vervangingsgraad (dat is de mate waarin schoolbesturen er in slagen ten laste van het fonds in de vervanging van afwezig personeel te voorzien) niet of nauwelijks is gewijzigd in het verslagjaar.

Hoe anders is de ontwikkeling bij de zogenaamde vrijwillige verzekering.

Schoolbesturen kunnen personeelsleden die – zoals dat voor de introductie van de lumpsum heette – voor eigen rekening kwamen, op vrijwillige basis bij het fonds verzekeren. De 'polisvoorwaarden' van de vrijwillige verzekering zijn gelijk aan die van de verplichte aansluiting.

In het verslagjaar heeft zich een aanmerkelijke stijging van de vervangingsuitgaven bij de vrijwillige verzekering voorgedaan. Al langere tijd was zichtbaar dat de vervangingsdeclaraties bij de vrijwillige verzekering (in procenten gemeten) naar het niveau van de verplichte verzekering aan het toegroeien waren. Dat was een logische ontwikkeling omdat ook de verzekerde populaties steeds meer op elkaar begonnen te lijken. De versnelling in die ontwikkeling in 2009 (ten opzichte van het jaar daarvoor) is niet op een specifieke oorzaak terug te voeren. Deze heeft zich voorgedaan bij vrijwel alle afwezigheidsgronden en bij de meeste schoolbesturen.

Een voor schoolbesturen belangrijk bestuursbesluit was het opheffen van de beperkingen die er bestonden ten aanzien van het oprichten en inrichten van vervangingspools. Jarenlang was het niet mogelijk geweest om nieuwe pools op te richten en evenmin om bestaande pools uit te breiden. Die beperkingen waren destijds ingegeven door de noodzaak om een rem te zetten op de groei van de vervangingsuitgaven. In 2009 achtte het bestuur de tijd gekomen om die belemmeringen op te heffen; daarmee werd tegemoet gekomen aan de wens van zeer veel schoolbesturen.

Rechtmatigheid

Bij de controles van de vervangingsdeclaraties over het jaar 2007 bleek voor het eerst dat er door schoolbesturen voor meer dan de door het bestuur gestelde norm van 1% aan onrechtmatige (d.w.z. niet conform de vigerende reglementen) declaraties waren ingediend. Dat gegeven was aanleiding voor het bestuur om een aantal maatregelen te nemen om het te hoge onrechtmatigheidspercentage terug te dringen. Maatregelen in de sfeer van de andersgerichte (meer preventieve) controles, betere voorlichting aan schoolbesturen en administratiekantoren, maar ook bijvoorbeeld met betrekking tot vereenvoudiging van regelgeving. Naar het zich laat aanzien beginnen die maatregelen hun vruchten af te werpen, maar het einddoel – een (on) rechtmatigheidspercentage van minder dan 1%, is nog niet bereikt.

In opdracht van het ministerie van OCW is onderzoek verricht naar de vraag of het (te) hoge onrechtmatigheidspercentage wellicht zijn oorzaak vindt in kenmerken van het stelsel van vervangingsbekostiging zelf.

Er blijkt duidelijk uit dat er niet één oorzaak, actor of verantwoordelijke aan te wijzen is voor het (te) hoge onrechtmatigheidspercentage van de door schoolbesturen bij het Vervangingsfonds ingediende declaraties met betrekking tot vervangingskosten.

In de administratieve keten die begint bij een afwezigheidsmelding op de school en die uiteindelijk uitmondt in een declaratie bij het fonds, spelen vele actoren een rol en worden veel (verschillende) administratieve systemen (waaronder ook salarissystemen) en controlemechanismen gebruikt. Al die actoren, systemen en mechanismen beïnvloeden gezamenlijk de kwaliteit (lees: rechtmatigheid) van de bij het fonds ingediende declaraties.

Aan het begin van de keten (bij de school) ligt de focus op de daadwerkelijke vervanging; in het verdere verloop van het proces verschuift die focus steeds meer naar de rechtmatigheid, die aan het einde (bij het Vervangingsfonds) centraal staat. Het zijn ook niet de schoolbesturen die extern over de rechtmatigheid van de door hen ingediende declaraties verantwoording dienen af te leggen, dat is het Vervangingsfonds.

Het Algemeen Bestuur van het fonds kan zich vinden in deze analyse.

Bestrijding (ziekte-)verzuim

Ook in het verslagjaar konden schoolbesturen weer rekenen op ondersteuning van het Vervangingsfonds bij hun streven naar verlaging van het ziekteverzuim.

Ondersteuning bestaande uit het ter beschikking stellen van subsidies, het geven van voorlichting, het ontwikkelen van instrumenten en het verstrekken van adviezen op maat door regio-adviseurs en re-integratiedeskundigen.

Twee belangrijke nieuwe ontwikkelingen in 2009 zijn het volledig operationeel worden van het project Intensivering Aanpak Ziekteverzuim – waarmee wordt beoogd het verzuim in het PO nog verder terug te dringen – en het beschikbaar komen van de Arbocatalogus PO (de uitvoering daarvan is door sociale partners aan het Vervangingsfonds opgedragen).

Geen experiment

In de aanhef van dit bestuursverslag wordt melding gemaakt van een ontwikkeling die niet heeft plaatsgevonden.

Iedereen die enigszins bekend is met de werkzaamheden en de inrichting van het fonds zal onmiddellijk begrijpen dat bedoeld wordt op het niet doorgaan van een experiment met eigen-risicodragerschap van vervangingskosten voor een aantal schoolbesturen.

Bij de aanvang van het verslagjaar zag het er nog naar uit dat in 2009 een aanvang zou worden gemaakt met een experiment dat aanleiding had kunnen vormen voor de belangrijkste structuurwijziging van het fonds sinds de oprichting in 1992. Sociale partners en OCW waren overeengekomen om een representatieve groep van schoolbesturen (20% van het totaal) te laten experimenteren met eigen risicodragerschap voor de vervangingskosten.

Gedurende het experiment zou nauwkeurig gemeten worden wat de effecten ervan zouden zijn op ziekteverzuim en vervanging bij de schoolbesturen die zouden participeren. Omdat de vereiste en vooraf vastgestelde representativiteit niet haalbaar bleek omdat te weinig (kleine) schoolbesturen zich als deelnemer aan het experiment hadden opgegeven, heeft dit experiment geen doorgang gevonden.

Voor die schoolbesturen die zich enthousiast hadden opgegeven voor het experiment vormde dit een bittere pil.

Het besluit van de staatssecretaris van OCW om geen experiment van start te laten gaan, betekende echter niet dat het denken over aanpassingen in het systeem van vervangingsbekostiging stil kwam te liggen. De discussies werden in het Bestuur van het Vervangingsfonds voortgezet. De kernvraag daarbij was, en is nog steeds, hoe binnen de wettelijke vastgelegde kaders (wettelijk verplichte aansluiting van schoolbesturen en vergoeding van vervangingskosten) het stelsel aan de eisen van de huidige tijd kan worden aangepast.

In het jaarverslag over 2010 zal over de uitkomsten van die discussies kunnen worden gerapporteerd.

Tenslotte

Het Vervangingsfonds is een unieke organisatie; uniek in de zin van enige in zijn soort. Door het aanwijzen van bestuursleden voor dat fonds hebben sociale partners er blijk van gegeven om in het belang van de continuïteit van het onderwijs gezamenlijk verantwoordelijkheid te willen dragen voor een adequate vervanging van afwezig onderwijspersoneel en voor een kwalitatief goed arbo-beleid in het Primair Onderwijs.

In het bestuur van het fonds is momenteel de discussie gaande over de meest gewenste inrichting van een toekomstbestendig vervangingsstelsel.

Ervaringen uit het verleden bieden uiteraard geen garantie voor de toekomst.

Uit 18 jaar samenwerking, resulterend in het onder controle brengen van de vervangingsuitgaven en in een historisch laag ziekteverzuim, mag echter wel enig vertrouwen worden geput dat die discussies zullen resulteren in een stelsel waarmee het onderwijsveld (weer) goed uit de voeten kan.

7

Utrecht, 1 juli 2010

Mr. P.H. Holthuis

voorzitter

1 Doelstellingen

De continuïteit van het onderwijs is er mee gebaat dat ziek of afwezig personeel zo snel en zo volledig mogelijk kan worden vervangen.

Het Vervangingsfonds betaalt de salariskosten van vervangers in het Primair Onderwijs, waarmee wordt voorkomen dat financiële overwegingen voor schoolbesturen een drempel vormen om in de noodzakelijke vervanging te voorzien.

De belangrijkste oorzaak van afwezigheid (en reden voor vervanging) is ziekteverzuim van het onderwijspersoneel. Verlaging van het ziekteverzuim draagt derhalve bij aan vermindering van de vervangingskosten.

De beleidsdoelstellingen van het Bestuur van het Vervangingsfonds zijn derhalve;

- Schoolbesturen financieel in staat stellen om in de noodzakelijke vervanging te voorzien.
- Terugdringen van het ziekteverzuim van de medewerkers in het primair onderwijs via de bevordering van verzuim- en arbeidsomstandighedenbeleid op de scholen.

Bij de vormgeving van die beleidsdoelstellingen hanteert het Bestuur van het fonds de volgende uitgangspunten:

- voorop staat de eigen verantwoordelijkheid en zelfredzaamheid van scholen.
- schoolbesturen) dragen echter gezamenlijk het risico van vervangingskosten (solidariteit en verevening van kosten)
- het Vervangingsfonds dient maatwerk te leveren voor scholen

2 Toekomst van het Vervangingsfonds

9

Sedert de oprichting van het Vervangingsfonds in 1992 hebben zich in het primair onderwijs vele veranderingen voltrokken.

De sector werd aanvankelijk gekenmerkt door kleinschaligheid, maar inmiddels is er sprake van een zeer divers beeld. Er bestaat nog steeds een groot aantal éénpitters (besturen met één school), maar inmiddels zijn er door fusieprocessen ook veel grote schoolbesturen ontstaan.

Op het gebied van de financiering van het onderwijs impliceerde de overgang van een declaratiestelsel naar een systeem van lumpsum financiering een ingrijpende stelselwijziging.

Ondanks al die veranderingen is de kern van de systematiek van vervangingsbesteding in de loop der jaren ongewijzigd gebleven.

Met name een aantal grote schoolbesturen heeft de wens te kennen gegeven om ten aanzien van de vervangingskosten meer eigen verantwoordelijkheid te dragen. Die roep om verandering leidde er toe dat de sociale partners en het ministerie van OCW overeen kwamen dat er in 2009 een experiment van start zou gaan, waarbij voor een deel van de schoolbesturen tijdelijk de verplichte aansluiting bij het Vervangingsfonds niet meer van kracht zou zijn.

Omdat het van tevoren – in verband met de noodzakelijke representativiteit – overeengekomen aantal deelnemers aan het experiment niet werd gehaald, heeft het experiment geen doorgang gevonden.

Binnen het Bestuur van het Vervangingsfonds zijn in het verslagjaar de discussies over een modernisering van het fonds echter gecontinueerd.

Binnen de bestaande wettelijke kaders wordt gewerkt aan een model dat, met behoud van de doelstelling en taken van het fonds, meer tegemoet komt aan de bij een aantal schoolbesturen levende wens naar meer maatwerk en naar meer eigen verantwoordelijkheid.

De discussies in het Bestuur van het fonds over de modernisering zullen in 2010 in besluitvormende zin hun afronding moeten krijgen.

Over een periode van enkele jaren bekeken toont de financiële positie van het fonds een relatief stabiel beeld. Het premiepercentage verandert dan ook niet of nauwelijks. Dit vormt de weerspiegeling van het gegeven dat het ziekteverzuim

(de belangrijkste vervangingsgrond) en vermoedelijk ook de vervangingsgraad weinig fluctuaties vertonen. Als die trend zich voorzet kan op termijn worden overwogen de premie enigszins te laten dalen; de reservepositie biedt daarvoor de ruimte.

Een uitzondering op dit beeld wordt gevormd door de vrijwillige verzekering van het fonds. Het declaratieniveau bij de vrijwillige verzekering begeeft zich in de richting van het niveau van de verplichte verzekering; de premie volgt die ontwikkeling, maar ondanks enkele premieverhogingen is er nog steeds sprake van een negatieve exploitatie en een negatieve reserve. Verdere premieverhogingen lijken onafwendbaar.

3 Jaarrekening

Kerncijfers (alle bedragen x €1.000)

Primair onderwijs (PO)	ULTIMO 2009	ULTIMO 2008	ULTIMO 2007
Schoolbesturen	1.219	1.261	1.322
Onderwijsinstellingen	7.511	7.526	7.549
Schoolbesturen vrijwillig verzekerd	974	1.006	1.025
Premiepercentage verplicht	7,68	7,98	7,59
Premiepercentage vrijwillig	6,0	4,7	3,5
	2009	2008	2007
Totaal premieopbrengsten	365.180	345.638	308.205
Overige baten	16.930	17.126	16.284
Totaal vervangingskosten	367.501	332.031	327.260
Overige lasten	19.458	17.263	19.191
Totaal resultaat	-4.849	13.470	-21.962

Stand reserves	ULTIMO 2009	ULTIMO 2008	ULTIMO 2007
	45.263	50.112	36.642
	2009	2008	2007
Solvabiliteitsratio	0,53	0,56	0,47

Balans per 31 december 2009 na resultaatverdeling (alle bedragen x €1.000)

Activa	31-12-2009	31-12-2008
Kortlopende vorderingen		
Te vorderen WAO gelden	2.441	2.250
Te vorderen premie en premiedifferentiatie	24.096	25.454
Overige vorderingen en overlopende activa	343	448
	26.880	28.152
Liquide middelen	58.419	61.866
Totaal	85.299	90.018
Passiva		
Eigen vermogen		
Reserve Vervangingsfondsactiviteiten	47.733	36.774
Reserve Gedecentraliseerd verlof	1.329	4.086
Reserve Noodfonds-activiteiten	101	1.001
Reserve BGZ	11.400	15.695
Reserve Vrijwillige verzekering	-15.300	-7.444
	45.263	50.112
Kortlopende schulden		
Te betalen vervangingskosten	24.382	22.519
Vooruitontvangen subsidies	1.602	2.360
Nog te betalen premiedifferentiatie	9.906	9.731
Overige schulden en overlopende passiva	4.146	5.296
	40.036	39.906
Totaal	85.299	90.018
Niet uit de balans blijvende verplichtingen	16.100	21.600

Rekening van Baten en Lasten (alle bedragen x €1.000)

Baten	2009	2008
Premie-opbrengsten	365.180	345.638
Overige opbrengsten	4.435	2.537
	369.615	348.175
Subsidies BGZ	6.890	7.365
Subsidie BGZ-uitvoering	1.388	1.427
Vergoeding uitvoeringskosten	3.775	3.775
Rentebaten	442	2.022
Totaal Baten	382.110	362.764

Lasten	2009	2008
Vervangingskosten	367.501	332.031
Kosten BGZ	11.185	7.365
Kosten uitvoering	7.373	8.998
Overige kosten	900	900
Totaal Lasten	386.959	349.294

Resultaat	-4.849	13.470
------------------	---------------	---------------

Toelichting behorende tot de jaarrekening 2009

Algemeen

De statutaire vestigingsplaats van de stichting is Den Haag.

Toegepaste standaarden

De jaarrekening is opgesteld volgens de bepalingen van de 'Beheersovereenkomst Vervangingsfonds en Bedrijfsgezondheidszorg voor het onderwijs' waarbij conform bijlage 2 artikel 5 de jaarrekening is opgesteld conform titel 9 boek 2 BW.

De grondslagen die worden toegepast voor de waardering van activa en passiva en de resultaatbepaling zijn gebaseerd op historische kosten.

Stelselwijziging pensioenen

Tot 1 januari 2009 vonden de verwerking en waardering van pensioenregelingen plaats aan de hand van hun kenmerken en risico's. Bij regelingen waarbij de onderneming alleen de verplichting had om de overeengekomen bijdragen te betalen aan het pensioenfonds, de zogeheten toegezegdebijdrageregelingen, was de in de verslagperiode te verwerken pensioenlast gelijk aan de over de periode verschuldigde pensioenpremie. Bij alle andere regelingen, de toegezegde pensioenregelingen, werd de nettoverplichting uit hoofde van de regeling bepaald door een schatting te maken van de pensioenaanspraken die werknemers hadden opgebouwd in ruil voor hun diensten in de verslagperiode en voorgaande perioden. Deze pensioenaanspraken werden gediscoteerd om de contante waarde te bepalen, en de actuele waarde van de fondsbeleggingen werd hierop in mindering gebracht. De berekening werd uitgevoerd volgens de 'projected unit credit'-methode.

In 2009 heeft de Raad voor de Jaarverslaggeving een nieuwe Richtlijn 271.3 over pensioenen gepubliceerd, die met onmiddellijke ingang mag worden toegepast. Uitgangspunt van de nieuwe Richtlijn is dat voor alle pensioenregelingen de te verwerken pensioenlast in principe gelijk is aan de verschuldigde pensioenpremie, tenzij sprake is van additionele verplichtingen op balansdatum. Besloten is deze Richtlijn met ingang van 1 januari 2009 toe te passen, wat heeft geleid tot een wijziging in de grondslagen voor waardering en resultaatbepaling.

De wijziging in waarderingsgrondslagen heeft geen impact op het vermogen per 1 januari 2009.

Vergelijkende cijfers

Ter bevordering van het inzicht zijn enkele vergelijkende cijfers aangepast, zonder dat deze aanpassingen effect hebben op het vermogen en het resultaat.

Grondslagen voor de waardering van activa en passiva en de resultaatbepaling

Voor zover niet anders is vermeld, worden activa en passiva opgenomen tegen nominale waarde.

Een actief wordt in de balans opgenomen wanneer het waarschijnlijk is dat de toekomstige economische voordelen naar de organisatie zullen toevloeien en de

waarde daarvan betrouwbaar kan worden vastgesteld. Een verplichting wordt in de balans opgenomen wanneer het waarschijnlijk is dat de afwikkeling daarvan gepaard zal gaan met een uitstroom van middelen en de omvang van het bedrag daarvan betrouwbaar kan worden vastgesteld.

Baten worden in de rekening van baten en lasten opgenomen wanneer een vermeerdering van het economisch potentieel, samenhangend met een vermeerdering van een actief of een vermindering van een verplichting, heeft plaatsgevonden, waarvan de omvang betrouwbaar kan worden vastgesteld. Lasten worden verwerkt wanneer een vermindering van het economisch potentieel, samenhangend met een vermindering van een actief of een vermeerdering van een verplichting, heeft plaatsgevonden, waarvan de omvang betrouwbaar kan worden vastgesteld.

Indien een transactie ertoe leidt dat nagenoeg alle of alle toekomstige economische voordelen en alle of nagenoeg alle risico's met betrekking tot een actief of verplichting aan een derde zijn overgedragen, wordt het actief of de verplichting niet langer in de balans opgenomen. Verder worden activa en verplichtingen niet meer in de balans opgenomen vanaf het tijdstip waarop niet meer wordt voldaan aan de voorwaarden van waarschijnlijkheid van de toekomstige economische voordelen en betrouwbaarheid van de bepaling van de waarde.

De opbrengsten en kosten worden toegerekend aan de periode waarop zij betrekking hebben.

De jaarrekening wordt gepresenteerd in euro's, de functionele valuta van de onderneming. Alle financiële informatie in euro's is afgerond op het dichtstbijzijnde duizendtal tenzij anders vermeld.

De opstelling van de jaarrekening vereist dat het bestuur oordelen vormt en schattingen en veronderstellingen maakt die van invloed zijn op de toepassing van grondslagen en de gerapporteerde waarde van activa en verplichtingen, en van baten en lasten. De daadwerkelijke uitkomsten kunnen afwijken van deze schattingen. De schattingen en onderliggende veronderstellingen worden voortdurend beoordeeld. Herzieningen van schattingen worden opgenomen in de periode waarin de schatting wordt herzien en in toekomstige perioden waarvoor de herziening gevolgen heeft.

Financiële instrumenten

Financiële instrumenten bevatten kortlopende vorderingen, liquide middelen en kortlopende schulden.

Financiële instrumenten (gerelateerd aan premies en vervangingskosten) worden bij eerste opname verwerkt tegen reële waarde. Wijzigingen in die reële waarde worden verantwoord in de staat van baten en lasten.

Alle overige financiële instrumenten worden gewaardeerd tegen geamortiseerde kostprijs op basis van de effectieve rentemethode (voor de vorderingen eventueel verminderd met bijzondere waardevermindingsverliezen).

Vorderingen

De grondslagen voor de waardering van de vorderingen zijn beschreven onder de paragraaf hoofd financiële instrumenten.

17

Pensioenen

Uitgangspunt is dat de in de verslagperiode te verwerken pensioenlast gelijk is aan de over die periode aan het bedrijfstakpensioenfonds voor overheid en onderwijs (ABP) verschuldigde pensioenpremies. Voor zover de verschuldigde premies op balansdatum nog niet zijn voldaan, wordt hiervoor een verplichting opgenomen. Als de op balansdatum reeds betaalde premies de verschuldigde premies overtreffen, wordt een overlopende actiefpost opgenomen voor zover sprake zal zijn van terugbetaling door het fonds of van verrekening met in de toekomst verschuldigde premies.

Verder wordt op balansdatum een voorziening opgenomen voor bestaande additionele verplichtingen ten opzichte van het fonds en de werknemers, indien het waarschijnlijk is dat voor de afwikkeling van die verplichtingen een uitstroom van middelen zal plaatsvinden en de omvang van de verplichtingen betrouwbaar kan worden geschat. Het al dan niet bestaan van additionele verplichtingen wordt beoordeeld aan de hand van de uitvoeringsovereenkomst met het fonds, de pensioenovereenkomst met de werknemers en andere (expliciete of impliciete) toezeggingen aan de werknemers. De voorziening wordt gewaardeerd tegen de beste schatting van de contante waarde van de bedragen die noodzakelijk zijn om de verplichtingen op balansdatum af te wikkelen. Voor een op balansdatum bestaand overschot bij het bedrijfstakpensioenfonds wordt een vordering opgenomen als de onderneming de beschikkingsmacht heeft over dit overschot, het waarschijnlijk is dat het overschot naar de onderneming zal toevloeien en de vordering betrouwbaar kan worden vastgesteld.

Kortlopende schulden

De waardering van de kortlopende schulden is toegelicht onder de paragraaf financiële instrumenten.

Premie-inkomsten en uitkeringskosten

De waardering van de premie-inkomsten en vervangingsuitgaven zijn nader beschreven in de paragraaf financiële instrumenten.

Overheidssubsidies

Overheidssubsidies worden aanvankelijk in de balans opgenomen als vooruitontvangen baten zodra er redelijke zekerheid bestaat dat zij zullen worden ontvangen en dat de organisatie zal voldoen aan de daaraan verbonden voorwaarden. Subsidies ter compensatie van door de organisatie gemaakte kosten

worden systematisch als opbrengsten in de winst- en verliesrekening opgenomen in dezelfde periode als die waarin de kosten worden gemaakt.

Belastingen

De organisatie is vrijgesteld van vennootschapsbelasting.

Bepaling reële waarde

Een aantal grondslagen en toelichtingen in de jaarrekening van de stichting vereisen de bepaling van de reële waarde van zowel financiële activa als van passiva. Voor waarderings- en informatieverschaffingsdoeleinden is de reële waarde voor de kortlopende vorderingen en kortlopende schulden geschat tegen de contante waarde van de toekomstige kasstromen.

Toelichting op de Balans (alle bedragen x €1.000)

Activa

Kortlopende vorderingen	31-12-2009	31-12-2008
Te vorderen WAO-gelden	2.441	2.250

De te vorderen WAO-gelden hebben betrekking op WAO-uitkeringen uit 2009, die worden verrekend in 2010. De te vorderen WAO-gelden hebben een looptijd korter dan één jaar.

Te vorderen premie en premiedifferentiatie	31-12-2009	31-12-2008
Te vorderen premie	17.625	20.637
Te vorderen premiedifferentiatie	6.471	4.817
Totaal te vorderen premie en premiedifferentiatie	24.096	25.454

De te vorderen premie bestaat uit premies verschuldigd over 2009 alsmede de door schoolbesturen verschuldigde premies over opgebouwde vakantiegeden in de periode juni tot en met december 2009.

De te vorderen premiedifferentiatie bestaat uit nog te verrekenen malus over de schooljaren 2008/2009 en 2009/2010. De te vorderen premie en premiedifferentiatie heeft een looptijd korter dan één jaar.

Overige vorderingen en overlopende activa	31-12-2009	31-12-2008
Te ontvangen rente	44	208
Te vorderen Participatiefonds	299	240
Totaal overige vorderingen en overlopende activa	343	448

De overige vorderingen en overlopende activa hebben een looptijd van korter dan één jaar.

Liquide Middelen	31-12-2009	31-12-2008
Rekening courant Ministerie van Financiën	58.419	61.866
Totaal liquide middelen	58.419	61.866

De liquide middelen zijn direct opeisbaar en rentedragend. Gedurende de maand worden gelden op kortlopende deposito's gezet. In 2009 bedroeg het rentepercentage hierop gemiddeld 0,7% (2008: 4,2%).

Passiva

Eigen vermogen

Het Vervangingsfonds kent de volgende soorten reserves:

- Vervangingsfondsactiviteiten
- Gedecentraliseerd verlof
- BGZ
- Noodfonds-activiteiten
- Vrijwillige verzekering

21

	Reserve Vervangings- fondsactiviteiten	Reserve gedecentra- liseerd verlof	Reserve Noodfonds activiteiten	Reserve BGZ	Reserve vrijwillig	Totaal
Saldo begin boekjaar	36.774	4.086	1.001	15.695	-7.444	50.112
Resultaat reguliere vervanging	12.727					12.727
Resultaat uitvoering	-2.210					-2.210
Overige resultaten	442					442
Resultaat boekjaar	-	-2.757	-900	-4.295	-7.856	-15.808
Saldo einde boekjaar	47.733	1.329	101	11.400	-15.300	45.263

Reserve Vervangingsfondsactiviteiten	31-12-2009	31-12-2008
Saldo begin boekjaar	36.774	20.862
Resultaat reguliere vervanging	12.727	-17.686
Resultaat uitvoering	-2.210	-3.796
Overige resultaten	442	2.022
Saldo einde boekjaar	47.733	36.774

De reserve Vervangingsfondsactiviteiten wordt jaarlijks gemuteerd met het saldo van de opbrengsten en kosten in het kader van de reguliere vervanging, het resultaat over de uitvoering en de rentebaten.

De reserve Vervangingsfondsactiviteiten is bedoeld om de continuïteit en de solvabiliteit van het Vervangingsfonds veilig te stellen. In de Beheersovereenkomst tussen het Ministerie van OCW en het Vervangingsfonds is overeengekomen dat het Vervangingsfonds een solvabiliteitsreserve dient aan te houden, die zich bevindt tussen 3% en 6% van de gemiddelde vervangingsuitgaven over de afgelopen drie boekjaren voor het Primair Onderwijs. De reserve wordt vermeerderd met een reservebuffer van € 6 mln. Dit betekent dat de reserve zich per ultimo 2009 dient te bevinden tussen € 14,4 mln. en € 22,7 mln.

Reserve Gedecentraliseerd Verlof	31-12-2009	31-12-2008
Saldo begin boekjaar	4.086	1.875
Resultaat boekjaar	-2.757	2.211
Saldo einde boekjaar	1.329	4.086

De Reserve Gedecentraliseerd Verlof wordt gemuteerd met de ontvangen premie en de betaalde vervangingskosten in het kader van gedecentraliseerd verlof. Uitgangspunt is dat de premie kostendekkend moet zijn.

Reserve Noodfonds activiteiten	31-12-2009	31-12-2008
Saldo begin boekjaar	1.001	1.901
Resultaat boekjaar	-900	-900
Saldo einde boekjaar	101	1.001

Aan het Noodfonds wordt jaarlijks een bedrag onttrokken voor (een tegemoetkoming in) de financiering van vervangingsfondsactiviteiten van vervangingspools. Deze reserve is in 2009 voor het laatste jaar volledig gemuteerd met het aan het Noodfonds toegewezen resultaat over het boekjaar.

Reserve BGZ	31-12-2009	31-12-2008
Saldo begin boekjaar	15.695	15.695
Resultaat boekjaar	-4.295	-
Saldo einde boekjaar	11.400	15.695

De BGZ reserve wordt gevormd uit het saldo van opbrengsten en kosten in het kader van bedrijfsgezondheidszorg.

Reserve Vrijwillige Verzekering	31-12-2009	31-12-2008
Saldo begin boekjaar	-7.444	-3.691
Resultaat boekjaar	-7.856	-3.753
Saldo einde boekjaar	-15.300	-7.444

De reserve Vrijwillige verzekering wordt jaarlijks gemuteerd met het saldo van baten en lasten van de activiteiten die vallen onder de vrijwillige verzekering.

Kortlopende schulden

Te betalen vervangingskosten	31-12-2009	31-12-2008
	24.382	22.519

Onder de te betalen vervangingsuitkeringen zijn de nog te betalen vervangingsuitkeringen per einde van het boekjaar alsmede het in mei 2010 uit te betalen vakantiegeld aan vervangers opgenomen.

Vooruitontvangen subsidies	31-12-2009	31-12-2008
	1.602	2.360

De vooruitontvangen subsidies hebben betrekking op door ministeries toegekende bedragen, die wel een bestemming kennen, maar die nog niet zijn besteed of uitgekeerd.

Toegekende subsidies in het kader van de Wet Overige OCW-subsidies

Datum toekenning	Kenmerk subsidiebrief	Omschrijving aard subsidie	Toekenning subsidie	Besteding in 2009	Besteding t/m 31-12-2009	Te besteden / terug te betalen per 31-12-2009
11-05-2009	OND/OBD-2009/38568 U	Aanvullend Pakket en Landelijke Taken*	7.520	7.520	7.520	-
31-08-2005	BGS/UBT-05/133496 M	Stimulans**	2.400	-	1.688	712
19-10-2006	BGS/UBT-06/1177720 U	Flankerend Beleid } 2.565	900	758	1.825	740
06-11-2007	BGS/UBT-07/150148 M					
11-11-2008	OND/OBD-2008/141018 U					
10-12-2008	OND/OBD-2008/151474 U	Vervangingspools	900	150	900	-
13-07-2009	Middelen vervangingspools	Vervangingspools	900	750	750	150
		Totaal	14.285	9.178	12.683	1.602

* De reserve BGZ wordt aangewend ter dekking van de uitvoeringskosten, met name de regioadviseurs en de re-integratiedeskundigen

** in 2006 is €712.000 gereserveerd ten behoeve van het voortgezet onderwijs.

Nog te betalen premiedifferentiatie	31-12-2009	31-12-2008
	9.906	9.731

De nog te betalen premiedifferentiatie betreft de nog te betalen bonus over de schooljaren 2008/2009 en 2009/2010.

Overige schulden en overlopende passiva	31-12-2009	31-12-2008
Aangegane verplichtingen veldcontroles	638	-
Aangegane verplichtingen subsidies	1.893	1.984
Verplichtingen BGZ	-	107
Overlopende passiva	1.615	3.205
Totaal overige schulden	14.052	15.027

De aangegane verplichtingen voor veldcontroles betreffen de nog uit te voeren rechtmatigheidscontroles over het jaar 2009. De aangegane verplichtingen voor subsidies en BGZ zijn aan schoolbesturen toegezegde bedragen waarvoor nog geen (definitieve) afrekeningen zijn ontvangen.

Financiële instrumenten

Voor de financiële instrumenten geldt dat de boekwaarde niet materieel afwijkt van de marktwaarde tenzij anders vermeld.

Niet uit de balans blijvende verplichtingen

Er is sprake van de volgende verplichtingen die niet uit de balans blijken:

- een contract voor de periode 2009 - 2011 met de uitvoeringsorganisatie in Heerlen ter waarde van € 7,1 mln. per jaar. Totale verplichting € 14,2 mln.;
- huurverplichtingen voor het gebouw en het dienstverleningscontract voor automatisering voor de periode 2007-2012 met een resterende verplichting van € 0,7 mln.;
- programmakosten BGZ, grotendeels project 'Intensivering aanpak ziekteverzuim' ter waarde van maximaal € 1,1 mln..

Toelichting op de rekening van Baten en Lasten

(alle bedragen x €1.000)

Reguliere vervanging

Baten	2009	2008
Reguliere premie	293.401	283.357
Premie gedecentraliseerd verlof	24.036	28.080
Premie vrijwillig	47.743	34.201
Totaal premie-opbrengsten	365.180	345.638
Resultaat premiedifferentiatie	-1.498	-4.157
Subsidies min. OCW inzake Vf-activiteiten	900	900
Dotatie uit Noodfonds	900	900
WAO-ontvangsten	4.133	4.894
Totaal overige opbrengsten	4.435	2.537
	369.615	348.175

Lasten	2009	2008
Reguliere vervanging	285.109	268.208
Gedecentraliseerd verlof	26.793	25.869
Vervanging vrijwillig verzekerd	55.599	37.954
	367.501	332.031

Resultaat	2009	2008
Reguliere vervanging incl WAO en premiedifferentiatie	12.727	17.686
Gedecentraliseerd verlof	-2.757	2.211
Vervanging vrijwillig verzekerd	-7.856	-3.753
	2.114	16.144

Het premiepercentage voor de verplichte verzekeringen (reguliere premie en premie Gedecentraliseerd verlof) bedroeg van 1 januari tot 1 augustus 2009: 7,98% en van 1 augustus t/m 31 december 2009: 7,68%. De reden voor deze tussentijdse premieverlaging is het tijdelijk verlagen van de premie gedecentraliseerd verlof om de bestaande reserve te verminderen.

De premie vrijwillige verzekering is per 1 januari 2009 verhoogd tot 5% en per 1 augustus 2009 verhoogd naar 6% om de premie-opbrengsten meer in lijn te brengen met de declaraties.

De premie-inkomsten zijn geheel afkomstig van PO-instellingen uit Nederland.

De subsidie van het ministerie van OCW inzake Vervangingsfonds-activiteiten ad € 0,9 mln. bestaat uit de subsidie 'vervangingspools'.

Bedrijfsgezondheidszorg

Baten	2009	2008
Subsidies min. OCW en SZW inzake BGZ- activiteiten	6.890	7.365
<hr/>		
Lasten	2009	2008
Aanvullend Pakket, Stimulans, Re-integratie 2e spoor	5.247	5.806
Arboplusconvenant	-	13
Voorlichting en communicatie	253	345
Regio-advisering	2.027	-
Re-integratiedeskundigen	1.026	-
Overig	2.632	1.201
	11.185	7.365
Resultaat	-4.295	-

De lasten voor de regio-advisering en re-integratiedeskundigen waren in 2008 verantwoord onder de post kosten uitvoeringsorganisatie.

Het resultaat op de BGZ-activiteiten wordt in mindering gebracht op de reserve.

Uitvoering

Baten	2009	2008
Subsidies min. OCW inzake BGZ-uitvoering	1.388	1.388
Vergoeding min. OCW inzake uitvoeringskosten	3.775	3.814
	5.163	5.202
Lasten	2009	2008
Kosten Bestuur	43	57
Salarissen Bestuursbureau (BB)	835	785
Sociale lasten Bestuursbureau	89	81
Pensioenpremies Bestuursbureau	91	81
Kosten Bestuur en Personeelslasten BB doorbelast aan Participatiefonds	-682	-655
Overige kosten Bestuursbureau	1.524	716
Accountantskosten	1.764	1.516
Kosten uitvoeringsorganisatie	3.709	6.417
	7.373	8.998
Resultaat	-2.210	-3.796

De overige kosten bestuursbureau zijn in 2009 hoger vanwege extra controlekosten van de externe accountant.

De kosten van de uitvoeringsorganisatie zijn lager omdat de kosten voor de regio-advisering en re-integratiedeskundigen vanaf 2009 verantwoord zijn als kosten bedrijfsgezondheidszorg.

Bezoldiging Bestuurders (bedragen x € 1,-)

Aan het Bestuur zijn in 2009 uitsluitend vacatiegelden en onkostenvergoedingen uitgekeerd ten bedrage van € 43.000,- (2008: € 57.000,-).

Er zijn bij het Vervangingsfonds geen beloningen zoals bedoeld in de Wet Openbaarheid Topinkomens Publieke sector.

Honoraria van de accountant (bedragen x € 1,-)

De accountantskosten van KPMG Accountants N.V. betreffen enerzijds de jaarrekeningcontrole ad € 64.000,- (2008: € 94.000,-) en anderzijds de rechtmatigheidscontrole ad € 1.632.000,- (2008: € 1.980.000,-)

Rentebaten	2009	2008
	442	2.022

Net als in 2008 zijn in 2009 de rentebaten integraal toegevoegd aan de Reserve Vervangingsfondsactiviteiten. De daling van de rentebaten wordt veroorzaakt door een daling van het gemiddelde rentepercentage. In 2009 bedroeg het rentepercentage gemiddeld 0,7% (2008: 4,2%).

Overige lasten	2009	2008
Onttrekking uit Noodfonds voor vergoeding vervangingspools	900	900
Totaal overige lasten	900	900

Gemiddeld aantal werknemers

Gedurende het boekjaar 2009 bedroeg het gemiddeld aantal werknemers omgerekend naar volledige mensjaren 14,1 (2008: 14,1).

Rekening van Baten en Lasten

Realisatie versus Begroting (alle bedragen x €1.000)

Baten	Realisatie 2009	Begroting 2009
Premie-opbrengsten	365.180	310.607
Overige opbrengsten	4.435	950
	369.615	311.557
Subsidies BGZ	6.890	8.745
Subsidie BGZ-uitvoering	1.388	-
Vergoeding uitvoeringskosten	3.775	3.775
Rentebaten	442	2.250
Totaal Baten	382.110	326.327

Lasten	Realisatie 2009	Begroting 2009
Vervangingskosten	367.501	315.852
Kosten BGZ	11.185	15.329
Kosten uitvoering	7.373	6.429
Overige kosten	900	900
Totaal Lasten	386.959	338.510
Resultaat	-4.849	-12.183

Er is een fors verschil tussen de begroting en realisatie, zowel wat betreft de premie-opbrengsten als ten aanzien van de gedeclareerde vervangingskosten. Wat betreft de premie-opbrengsten kunnen er drie oorzaken van verschillen worden aangewezen. In de eerste plaats betreft dit het hanteren van een verkeerd uitgangspunt ten aanzien van de verwachte grondslag en daarmee de verwachte (maandelijkse) premie-opbrengst. Van het totale verschil van € 54,6 mln. kan € 22,3 mln. hieraan worden toegeschreven. De belangrijkste reden hiervoor is dat ten tijde van het opstellen van de begroting geen betrouwbare realisatiecijfers van de premie-opbrengsten beschikbaar waren in verband met de aanloopproblemen van de nieuwe salarisverwerkers in het primair onderwijs. Dit heeft met name bij de vrijwillige verzekering tot een aanzienlijk te lage begroting geleid.

In de begroting was verder rekening gehouden met de pilot, waarbij 20% van de schoolbesturen per 1 augustus 2009 eigen-risico-drager voor de vervangingskosten zou worden en daarom niet langer premie zou afdragen aan het fonds. Het niet doorgaan van deze pilot levert de tweede oorzaak van verschil tussen realisatie en

begroting bij de premie-opbrengst. Aanvullend aan de hoger dan geraamde basis voor de begroting levert dit een verschil op van € 33,8 mln. Tot slot zijn er tussentijdse premiewijzigingen doorgevoerd, waarmee in de begroting geen rekening is gehouden. De premie vrijwillig is per 1 augustus 2009 verhoogd van 5% naar 6% en de premie gedecentraliseerd is per dezelfde datum tijdelijk verlaagd van 0,73% naar 0,43%. Per saldo leidt dat tot een verschil van € -1,5 mln.

Zoals gezegd, treden ook bij de gedeclareerde vervangingskosten grote verschillen op. Hier spelen twee oorzaken van verschillen een rol: een onjuist uitgangspunt in declaratievolume, gebaseerd op de voorlopige cijfers van het voorafgaande jaar, en het effect van het niet doorgaan van de pilot. Van het totale verschil van € 51,6 mln. kan € 29,4 mln worden toegeschreven aan meer declaraties vanwege het niet doorgaan van de pilot. De overige € 22,2 mln heeft dan te maken met een achteraf gezien onjuist uitgangspunt voor het gemiddelde maandelijkse declaratievolume. Dit effect is bijna volledig gelegen bij de vrijwillige verzekering en ook hier moet de oorzaak worden gezocht in de inadequate gegevens ten tijde van het opstellen van de begroting, als gevolg van de aanloopp Problemen van de nieuwe salarisverwerkers.

De rentebaten zijn aanzienlijk lager dan begroot vanwege een lager dan verwacht rentepercentage. Tussen de subsidies BGZ en de subsidie BGZ uitvoering heeft een verschuiving plaatsgevonden van € 1,388 mln. De kosten BGZ zijn lager dan voorzien vanwege lagere subsidie-aanspraken en enkele projecten die niet of later zijn opgestart. De kosten uitvoering zijn hoger dan voorzien, vanwege de toegenomen kosten van de veldcontroles.

Overige gegevens

Aan: Het Bestuur van Stichting Vervangingsfonds en Bedrijfsgezondheidszorg voor het Onderwijs te Den Haag

Accountantsverklaring

31

Verklaring betreffende de jaarrekening

Wij hebben de in dit jaarverslag opgenomen jaarrekening 2009 van Stichting Vervangingsfonds en Bedrijfsgezondheidszorg voor het Onderwijs te Den Haag bestaande uit de balans per 31 december 2009 en de rekening van baten en lasten over 2009 met de toelichting gecontroleerd.

Verantwoordelijkheid van het bestuur

Het bestuur van de entiteit is verantwoordelijk voor het opmaken van de jaarrekening die het vermogen en het resultaat getrouw dient weer te geven, alsmede voor het opstellen van het jaarverslag, beide in overeenstemming met Titel 9 Boek 2 BW. Deze verantwoordelijkheid omvat onder meer: het ontwerpen, invoeren en in stand houden van een intern beheersingssysteem relevant voor het opmaken van en getrouw weergeven in de jaarrekening van vermogen en resultaat, zodanig dat deze geen afwijkingen van materieel belang als gevolg van fraude of fouten bevat, het kiezen en toepassen van aanvaardbare grondslagen voor financiële verslaggeving en het maken van schattingen die onder de gegeven omstandigheden redelijk zijn.

Verantwoordelijkheid van de accountant

Onze verantwoordelijkheid is het geven van een oordeel over de jaarrekening op basis van onze controle. Wij hebben onze controle verricht in overeenstemming met Nederlands recht. Dienovereenkomstig zijn wij verplicht te voldoen aan de voor ons geldende gedragsnormen en zijn wij gehouden onze controle zodanig te plannen en uit te voeren dat een redelijke mate van zekerheid wordt verkregen dat de jaarrekening geen afwijkingen van materieel belang bevat.

Een controle omvat het uitvoeren van werkzaamheden ter verkrijging van controle-informatie over de bedragen en de toelichtingen in de jaarrekening. De keuze van de uit te voeren werkzaamheden is afhankelijk van de professionele oordeelsvorming van de accountant, waaronder begrepen zijn beoordeling van de risico's van afwijkingen van materieel belang als gevolg van fraude of fouten. In die beoordeling neemt de accountant in aanmerking het voor het opmaken van en getrouw weergeven in de jaarrekening van vermogen en resultaat relevante interne beheersingssysteem, teneinde een verantwoorde keuze te kunnen maken van de controlewerkzaamheden die onder de gegeven omstandigheden adequaat zijn maar die niet tot doel hebben een oordeel te geven over de effectiviteit van het interne beheersingssysteem van de entiteit. Tevens omvat een controle onder meer een evaluatie van de aanvaardbaarheid van de toegepaste grondslagen voor financiële verslaggeving en van de

redelijkheid van schattingen die het bestuur van de entiteit heeft gemaakt, alsmede een evaluatie van het algehele beeld van de jaarrekening.

Wij zijn van mening dat de door ons verkregen controle-informatie voldoende en geschikt is als basis voor ons oordeel.

Oordeel

Naar ons oordeel geeft de jaarrekening een getrouw beeld van de grootte en de samenstelling van het vermogen van Stichting Vervangingsfonds en Bedrijfsgezondheidszorg voor het Onderwijs te Den Haag per 31 december 2009 en van het resultaat over 2009 in overeenstemming met Titel 9 Boek 2 BW.

Verklaring betreffende andere wettelijke voorschriften en/of voorschriften van regelgevende instanties

Op grond van de wettelijke verplichting ingevolge artikel 2:393 lid 5 onder f BW melden wij dat het jaarverslag, voor zover wij dat kunnen beoordelen, verenigbaar is met de jaarrekening zoals vereist in artikel 2:391 lid 4 BW.

Den Haag, 1 juli 2010

KPMG ACCOUNTANTS N.V.

W.A. Touw RA

Statutaire regeling resultaat en resultaatbestemming

De statuten bevatten geen bepalingen aangaande de resultaatbestemming. In de vergadering van het Algemeen Bestuur van 3 juni 2010 is besloten het resultaat als volgt te bestemmen:

Het positieve resultaat reguliere vervanging, alsmede het resultaat Uitvoering en de Overige Resultaten ter grootte van in totaal € 10,959 mln. wordt ten gunste gebracht van de Reserve Vervangingsfondsactiviteiten;

Het negatieve resultaat Gedecentraliseerd Verlof groot € 2,757 mln. wordt ten laste gebracht van de Reserve Gedecentraliseerd Verlof;

Het negatieve resultaat Noodfonds (verantwoord onder Overige Kosten) van € 0,9 mln. wordt ten laste van de Reserve Noodfonds-activiteiten gebracht;

Het negatieve resultaat BGZ ad € 4,295 mln. wordt ten laste van de Reserve BGZ gebracht;

Het negatieve resultaat Vrijwillige Verzekering van € 7,856 mln. wordt ten laste van de Reserve Vrijwillige Verzekering gebracht.

4 (Premie-)opbrengsten en vervangingskosten

Algemeen

De vervangingskosten worden door het Vervangingsfonds gefinancierd uit twee inkomstenbronnen:

- premies.
- WAO-middelen.

Daarnaast hanteert het fonds een bonus/malussystematiek; het zogenaamde vervangingsbijdrage differentiatiesysteem (VDS). Deze systematiek kan zowel een inkomstenbron als een uitgavenpost voor het fonds betekenen, afhankelijk van het feit of er minder bonussen worden uitgekeerd dan er aan malussen worden opgelegd, of omgekeerd.

In een wat verder verleden vormde de VDS een belangrijke inkomstenbron; door wijzigingen in de systematiek zijn bonussen en malussen meer met elkaar in evenwicht gebracht. Omdat de uitkomsten van de VDS sterk afhangen van het individuele declaratiegedrag van schoolbesturen zijn de ramingen met betrekking tot opbrengsten, dan wel kosten van de VDS met vele onzekerheden omgeven.

Ontwikkelingen in het boekjaar

De premie-ontvangsten vormen veruit de belangrijkste dekking van de uitgaven van het fonds. Het fonds hanteert drie afzonderlijke premies, te weten voor de reguliere vervanging, voor het gedecentraliseerd verlot en voor de vrijwillige verzekering.

Alle drie de premies dienen zorg te dragen voor een kostendekkende exploitatie van de verzekeringsvorm waar zij betrekking op hebben.

In het premiebeleid bestaan echter wel nuanceverschillen. Bij de reguliere vervanging is het beleid gericht op het in stand houden van een solvabiliteitsreserve met een omvang (en een bepaalde bandbreedte) die is neergelegd in de met het ministerie van OCW overeengekomen beheersovereenkomst.

Bij het gedecentraliseerd verlot is het beleid erop gericht om ultimo het boekjaar op een reserve van nul uit te komen, terwijl bij de vrijwillige verzekering wordt gestreefd naar een reservepositie van 5% van de omvang van de jaarlijkse uitgaven.

In het jaar 2009 was er bij de reguliere vervanging sprake van een exploitatieoverschot; dat overschot is toegevoegd aan de reserves. De reserves komen daarmee uit boven het met het ministerie van OCW overeengekomen niveau. Op termijn zullen die reserves dan ook weer binnen de afgesproken bandbreedtes moeten komen.

Bij het gedecentraliseerd verlof was sprake van een exploitatietekort met als resultaat dat de reserve ultimo het boekjaar bijna op het beoogde niveau is gekomen.

De vrijwillige verzekering is het jaar begonnen met een negatieve reserve, die – vanwege het exploitatietekort in 2009 – alleen maar groter is geworden. Een (verdere) premieverhoging lijkt onafwendbaar om het uiteindelijke doel – een positieve reserve van 5% van de jaarlijkse uitgaven – op afzienbare termijn weer binnen bereik te brengen.

De belangrijkste onzekerheden bij alle drie de verzekeringsvormen zijn – naast ziekteverzuim, vervangingsgraad en gebruik van gedecentraliseerd verlof – de verschuivingen in de populatie tussen de vrijwillige en de verplichte verzekering van het fonds als gevolg van het (afschaffen van) het zogenaamde bevroeringsmodel.

In het vervolg van dit hoofdstuk wordt nader op ingegaan op de door het fonds gehanteerde premies, de verdeling van de vervangingskosten over de verschillende gronden van afwezigheid (ziekteverzuim, rechtspositioneel verlof) en op de door het fonds gefinancierde vervangingspools.

Premie

Alle schoolbesturen in het PO dragen maandelijks premie aan het fonds af in verband met de kosten voor vervanging. Het betreft hier met name, maar niet uitsluitend, vervanging wegens ziekteverzuim. Verder betalen schoolbesturen een afzonderlijke kostendeckende premie in het kader van de uitvoering van het Convenant Decentralisatie hoofdstuk I-C RPBO. Daarin zijn een aantal rechtspositionele verlofgronden geregeld.

De premie die het fonds ontvangt bestaat voor een belangrijk deel uit premie ten behoeve van de personeelsleden die onder de verplichte aansluiting vallen. Schoolbesturen hebben echter van oudsher ook personeelsleden in dienst die niet onder de verplichte aansluiting vallen. Schoolbesturen die daarvoor kiezen kunnen deze personeelsleden onder de vrijwillige aansluiting van het fonds brengen. In dat geval is het schoolbestuur uiteraard ook premie verschuldigd voor de vrijwillige verzekering.

Hieronder een overzicht van de geldende premiepercentages in de laatste 2 kalenderjaren:

	01-01-2008	01-02-2008	01-08-2008	01-01-2009	01-08-2009
premie verplicht basis	6,86	7,58	7,25	7,25	7,25
premie verplicht I-C	0,73	0,73	0,73	0,73	0,43
premie verplicht totaal	7,59	8,31	7,98	7,98	7,68
premie vrijwillig	3,5	3,5	4,7	5	6

36

We zien met name bij de premie voor de vrijwillige verzekering een duidelijk stijgende lijn. Dit is een gevolg van het feit dat de bij de invoering van de lumpsum bestaande verschillen in de doelgroep (meer OOP in de vrijwillige verzekering met wachttijden) sindsdien duidelijk kleiner zijn geworden. Zie verder bij ontwikkeling van de vervangingskosten.

Het aantal besturen dat gebruik maakt van de mogelijkheid personeel vrijwillig aan te sluiten is thans vrij constant, zeker als rekening wordt gehouden met het feit dat het aantal schoolbesturen voor PO in absolute zin afneemt. Zie onderstaand overzicht.

	eind 2006	eind 2007	eind 2008	eind 2009
aantal besturen met vrijwillige aansluiting	1002	1025	1006	974

Overigens neemt het aantal personeelsleden dat niet onder de verplichte aansluiting valt de komende tijd af. Dit als gevolg van het besluit van het bestuur om alle nieuwe aanstellingen vanaf 1 januari 2009 onder de verplichte aansluiting te laten vallen.

Vervangingsbijdrage-Differentiatiesysteem

Het fonds rekent het tot haar taak het ziekteverzuim en het arbeidsongeschiktheidsvolume terug te dringen. Bij de invulling van deze taak worden vele instrumenten ingezet. In dit licht moet ook het zogenaamde vervangingsbijdrage differentiatiesysteem (VDS) worden gezien. Dit systeem is opgenomen in het reglement Vervangingsfonds en beoogt besturen te prikkelen het ziekteverzuim positief te beïnvloeden. Het systeem houdt namelijk in dat besturen die (beduidend) meer ziektevervangende declareren dan aan premie wordt afgedragen, een toeslag (malus) moeten betalen. Daar staat tegenover dat besturen die relatief weinig declareren in aanmerking komen voor premierestitutie (bonus).

Na afloop van het schooljaar wordt voor ieder bestuur nagegaan in welke verhouding de ziektevervangende declaraties tot de premie staan. Deze verhouding bepaalt de trede waarin het bestuur wordt ingedeeld en daarmee ook of een toeslag is verschuldigd dan wel recht bestaat op een restitutie.

Onderstaande tabel geeft de trede-indeling zoals vastgesteld op basis van de premie en ziekteverklaringen over het schooljaar 2008/2009.

trede	aantal besturen	bedrag in €
-2	456	-3.034.069
-1	359	-4.263.204
0	266	0
1	28	709.932
2	33	1.526.696
3	43	965.312
4	34	544.310
5	17	248.956
6	2	11.155
	1238	-3.290.912

Uit de tabel blijkt dat 87% van alle besturen geen toeslag hoeft te betalen (treden -2,-1 en 0).. Een groot deel van deze besturen komt zelfs in aanmerking voor premierestitutie. Met deze restitutie is in totaal een bedrag gemoeid van € 7,3 mln. De resterende 13% van de besturen is ingedeeld in trede 1 of hoger en is daarmee een toeslag verschuldigd. Aan toeslagen wordt in totaal een bedrag van € 4,0 mln. in rekening gebracht. Per saldo is dus sprake van een voor het fonds negatief resultaat van € 3,3 mln.

In vergelijking met vorig jaar is het percentage besturen dat in aanmerking komt voor restitutie, respectievelijk een toeslag is verschuldigd, niet gewijzigd. Ook het met de toeslagen gemoeide bedrag is nauwelijks gewijzigd. Het restitutiebedrag valt wel iets hoger uit en dat is met name een gevolg van een hogere premieopbrengst als gevolg van de premiestelling.

WAO-middelen

Sinds 1992 maken de uitkeringen wegens ziekte en arbeidsongeschiktheid (WAO) deel uit van de financiering van het fonds. In de beginjaren van het fonds was sprake van een substantiële bron van inkomsten. De WAO-inkomsten zijn de laatste jaren sterk gedaald. Dit is met name een gevolg van de afschaffing van de WAO. Het Vervangingsfonds maakt geen aanspraak op de WIA-gelden. In 2008 bedroegen de WAO-inkomsten € 4,9 mln. In 2009 was sprake van WAO-ontvangsten tot een bedrag van € 4,1 mln.

Ontwikkeling vervangingskosten

De kosten van vervanging zijn in 2009 toegenomen. Voor de ontwikkeling van de vervangingskosten, zie onderstaande tabel.

bedragen in mln €.	2007	2008	2009
Vervanging regulier	276.609	268.208	285.109
Gedecentraliseerd verlof	29.777	25.869	26.793
Vervanging vrijwillig	20.874	37.954	55.599
Totaal	327.260	332.031	367.501

Deze ontwikkeling kan worden verklaard door een samenloop van omstandigheden. Zo is in 2009 sprake geweest van het doorvoeren van diverse salarismaatregelen. Een ander deel van de verhoging wordt verklaard doordat het ziekteverzuim wat betreft het OP iets is gestegen en het feit dat sprake is van een lichte toename van de populatie. Waarschijnlijk is een deel van de waargenomen ontwikkeling ook te verklaren door een stijging van de vervangingsgraad als gevolg van een toename van het aantal vervangingspools (zie later in dit hoofdstuk), maar gegevens over de ontwikkeling van de vervangingsgraad 2009 komen pas eind 2010 beschikbaar.

In bovenstaande tabel valt ook de groei van de vervangingskosten vrijwillig op. Deze groei is voornamelijk terug te voeren op het zogenaamde bevroeringsmodel. In de periode van augustus 2006 tot en met december 2008 zijn alle nieuwe aanstellingen/benoemingen niet langer onder de verplichte aansluiting gebracht. Omdat de meeste besturen ook een vrijwillige aansluiting bij het fonds hebben, vallen betreffende personen voor het grootste gedeelte onder deze vrijwillige aansluiting. De doelgroep van vrijwillig verzekerden is zodoende als gevolg van het bevroeringsmodel flink toegenomen. Verder kan de toename van de vervangingskosten vrijwillig ook hier voor een deel worden verklaard door genoemde salarismaatregelen en een lichte stijging van het ziekteverzuim.

Aard van de vervanging

Verplichte verzekering

De meeste kosten (70,6%) houden verband met de vervanging wegens ziekte. Ook met de vervanging wegens zwangerschaps- en bevallingsverlof is een aanzienlijk deel van de kosten gemoeid (18,3%). Daarna volgen (kort) buitengewoon verlof imperatief (4,9%) en schorsing (2%), als redenen voor vervanging. Het aandeel vervanging wegens schorsing neemt overigens licht toe.

Vrijwillige verzekering

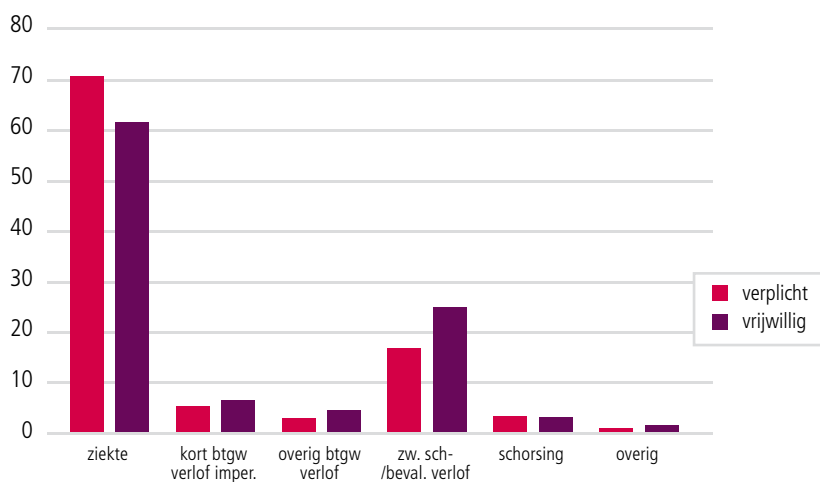
Dezelfde analyse bij de vrijwillige verzekering toont dat met name het aandeel ziektevervangings lager uit valt (63,17%) en dat het aandeel zwangerschaps- en bevallingsverlof hoger is (24,81%). Dit wordt verklaard door verschillen in de

doelgroep en in de regelgeving. De doelgroep vrijwillig verzekerden bevat meer OOP waarvoor bij vervanging een zekere wachttijd geldt. Ook is in de doelgroep vrijwillig verzekerden de laatste jaren als gevolg van het bevroeringsmodel sprake geweest een instroom van met name jongeren. Die zijn iets minder ziek en ook moet hierin de verklaring worden gezocht voor de toename van het aandeel zwangerschaps- en bevallingsverlof.

Vergelijking van beide verzekeringsvormen geeft het volgende beeld:

Tabel 4.1 afwezigheidsgronden bij verplichte en vrijwillige verzekering

	verplicht	vrijwillig
Ziekte	70,58	63,17
Kort buitengewoon verlof imperatief	4,91	5,67
Overig buitengewoon verlof	3,6	4,23
Zwangerschaps-/bevallingsverlof	18,32	24,81
Schorsing	1,98	1,36
Overig	0,61	0,76
Totaal	100	100



Vervangingspools

Het vinden van geschikte vervangers is voor veel besturen een probleem. Een aantal besturen maakt daarom gebruik van een vervangingspool. In zo'n pool worden met name leerkrachten benoemd die dan binnen het eigen bestuur, of soms ook binnen een samenwerkingsverband van besturen, structureel met vervangingswerkzaamheden worden belast.

In artikel 18 van het reglement is bepaald wanneer en onder welke voorwaarden een dergelijke pool kan worden opgericht en welke kosten voor rekening van het Vervangingsfonds komen.

Zo is hier onder andere bepaald dat personeel benoemd in de pool, voor minimaal 95% van de beschikbare tijd dient te worden ingezet. Wordt dit inzetpercentage niet gehaald, dan dient het bestuur het verschil tussen 95% van de netto-loonkosten van de vervanger en de netto-loonkosten gemoeid met de feitelijke vervangingswerkzaamheden, aan het Vervangingsfonds terug te betalen.

Op basis van de verantwoording van de inzet in het schooljaar 2008/2009 is in totaal een bedrag van € 1,672 mln. gevorderd (vergelijk met 2007/2008: € 2,518 mln). Hieruit moge blijken dat het gemiddelde inzetpercentage iets is toegenomen. Het gewogen gemiddelde inzetpercentage voor vervanging bedraagt rond de 90%.

Aan een vervangingspool zijn voor het fonds meerkosten verbonden. Het fonds bekostigt immers bij 95% inzet in de pool 100% van de salariskosten van de poolers.

Mede om die reden is begin 2005 besloten het aantal en de omvang van de pools te maximeren op de actuele stand. Dit hield in dat geen nieuwe pools meer konden worden opgericht en dat de omvang van de bestaande pools op dat moment niet mocht worden uitgebreid.

Echter, met ingang van het schooljaar 2009/2010 is het voor besturen weer mogelijk gemaakt nieuwe pools te starten en eventueel bestaande pools uit te breiden. Om de meerkosten binnen de perken te houden, geldt voor nieuwe vervangingspools wel een te realiseren inzetpercentage van 98%; voor reeds bestaande vervangingspools zal dit percentage vanaf schooljaar 2010/2011 gaan gelden.

De mogelijkheid om nieuwe vervangingspools in te richten heeft geleid tot een fors aantal nieuwe aanvragen. Per 1 augustus 2009 hebben zich 160 nieuwe besturen aangemeld. Het totaal aantal besturen dat in een pool participeert bedraagt thans 390. Dit komt neer op ongeveer een op de drie besturen. Hieruit blijkt wel dat de vervangingspool duidelijk voorziet in een behoefte.

Onderstaand een overzicht van het aantal besturen dat deelneemt aan een pool op verschillende peildata.

	ultimo 2007	ultimo 2008	ultimo 2009
aantal besturen dat deelneemt aan een pool	266	260	390

5 Flankerend beleid van het Vervangingsfonds

Naast de in het vorige hoofdstuk beschreven taak tot financiering van de vervangingskosten, verricht het fonds tal van ondersteunende activiteiten die eveneens zijn ingegeven door de centrale doelstelling een bijdrage te leveren aan de continuïteit van het primair onderwijs. De doelstelling van dit flankerend beleid is tweeledig:

- Het invulling geven aan centrale afspraken van sociale partners om besturen en scholen en hun medewerkers in het primair onderwijs te faciliteren in het vormgeven van hun eigen verantwoordelijkheid rond arbo, verzuim en re-integratie (AVR), zowel in preventieve als in curatieve zin.
- Het in aanvulling hierop bijdragen aan de schadelastbeperking in vervangingskosten, c.q. terugdringen van ziekteverzuim in het primair onderwijs via gerichte (decentrale) ondersteuning van scholen en medewerkers.

De ondersteunende activiteiten van het Vervangingsfonds mogen met recht succesvol worden genoemd. Er is de afgelopen jaren een infrastructuur opgebouwd waarin veel kennis is samengebracht, instrumenten zijn ontwikkeld en een netwerk van adviseurs is ingericht die scholen en medewerkers 'op maat' kunnen begeleiden. Gezien de in het algemeen zeer positieve evaluaties mag worden geconcludeerd dat met de activiteiten van het flankerend beleid in een behoefte wordt voorzien.

Advisering op maat

Voor het Vervangingsfonds zijn – in samenwerking met het Participatiefonds – vijftien regioadviseurs werkzaam die het schoolmanagement adviseren en, zo nodig, begeleiden op het terrein van arbo, verzuim en re-integratie. Bestuurders, schooldirecteuren en personeelsfunctionarissen benaderen de regioadviseur met vragen over het te voeren verzuimbeleid, het levensfasebewust personeelsbeleid of ondervonden problemen ten aanzien van het welzijn van de medewerkers. Afhankelijk van de aard en omvang van de problematiek zal de adviseur doorverwijzen naar gespecialiseerde zorgverleners of zelf een (in de regel kortdurend) begeleidingstraject verzorgen.

Naast regioadviseurs beschikt het fonds over acht re-integratiedeskundigen. Deze adviseren werkgevers en werknemers bij vastgelopen re-integratietrajecten. Wil de re-integratie van langdurig zieken om welke reden dan ook niet van de grond komen of stagneren, dan kunnen zowel de werkgever als de zieke werknemer een onafhankelijk advies vragen aan de re-integratiedeskundige. Op basis van gesprekken met beide partijen wordt een nieuw en realistisch re-integratieplan vastgesteld.

Voorop staat dat de schoolorganisatie zelf verantwoordelijk is voor de genoemde beleidsterreinen. De deskundigen van het Vervangingsfonds adviseren en begeleiden, maar nemen geen taken van het schoolmanagement over. Zo ligt de uitvoering van het re-integratieplan niet bij de deskundige van het fonds, maar bij werkgever en werknemers zelf. Ook de besluitvorming en implementatie van AVR-verbeterprojecten is een zaak van de scholen zelf. De adviseurs zijn er voor alle scholen en schoolbesturen in het primair onderwijs. De onderstaande tabel laat zien hoeveel schoolbesturen en scholen jaarlijks door de regioadviseurs en re-integratiedeskundigen gezamenlijk worden bereikt.

In onderstaande tabel en tekst wordt een bestuur met 1 school onder zich omschreven als 'éénpitter' en een bestuur met meerdere scholen als 'meerpitters'.

Tabel 5.1 Aantal benaderde organisaties door regioadviseurs en re-integratiedeskundigen

	2009	2008
Schoolbesturen	850	853
- waarvan éénpitter	221	229
Scholen	2.558	2.371
Arbodiensten	44	31
Zorgverleners	332	272
Overig	76	131

Het afgelopen jaar hebben de adviseurs met 850 besturen, dat wil zeggen tweederde van alle besturen, contact gehad. Dat kan zijn met het bestuur zelf, met het bovenschools management of met een school die onder het desbetreffend bestuur ressorteert. Meer dan 90% van alle meerpitter-besturen wordt door de adviseurs bereikt, maar ook bijna 40% van alle éénpitters heeft in 2009 contact gehad met een adviseur. Jaarlijks wordt ongeveer eenderde van alle scholen door de adviseurs bereikt.

Regioadviseurs

Sommige organisaties hebben slechts een enkel contact met één van de adviseurs, andere hebben gedurende het jaar verscheidene malen overleg, bijvoorbeeld als onderdeel van een wat langer durend begeleidingstraject. Onderstaande tabel geeft het aantal contacten van de regioadviseurs weer. Ten opzichte van 2008 is het aantal geregistreerde contactmomenten met 10% toegenomen ¹.

Tabel 5.2 Aantal contacten regioadviseurs naar soort organisatie

	2009		2008	
	aantal	in %	aantal	in %
Bestuur/school	4.419	91%	3.945	89%
Arbodiensten	53	1%	43	1%
Zorgverleners	286	6%	294	7%
Overig	107	2%	141	3%
Totaal	4.865	100%	4.423	100%

Jaarlijks vindt een evaluatieonderzoek plaats naar de ondersteuning door de regioadviseurs. In het najaar heeft iedere adviseur aan 30 scholen of schoolbesturen een evaluatieformulier toegezonden naar aanleiding van een bezoek dat hij/zij in de voorafgaande maanden aan die school of dat bestuur had gebracht. Uiteindelijk zijn ruim 300 formulieren retour ontvangen. De waardering voor het werk van de regioadviseurs blijft onverminderd groot. In 2009 bedroeg het gemiddelde rapportcijfer voor de dienstverlening, evenals in 2008, een 8,4.

Project Intensivering Aanpak Ziekteverzuim

Per 1 april 2009 is het aantal adviseurs uitgebreid met een zestal AVR-adviseurs (AVR: Arbo, Verzuim en Re-integratie). Deze adviseurs zijn tijdelijk voor het Vervangingsfonds werkzaam in verband met het project 'Intensivering Aanpak Ziekteverzuim'. Het bestuur heeft in 2008 tot dit project besloten met als doel het ziekteverzuim met nog eens 0,5 procentpunt te laten dalen in vier jaar tijd. Op deze manier zou in het primair onderwijs structureel een besparing van 25 miljoen euro aan vervangingskosten kunnen worden gerealiseerd.

De AVR-adviseurs bieden ondersteuning aan ongeveer 180 schoolbesturen die relatief veel bij het fonds declareren wegens ziekte en dus een toeslag hebben moeten betalen in het kader van de VDS (zie hoofdstuk 4). De begeleiding beslaat het terrein van arbo, verzuim en re-integratie. Naast beleidsondersteuning wordt het schoolmanagement gestimuleerd om zich verder te bekwamen op het gebied van verzuim en re-integratie, communicatievaardigheden, leiderschap, integraal personeelsmanagement en preventie. Ook deelname aan het project PO-Actief – waarover later in dit hoofdstuk meer – is onderdeel van het aanbod.

¹ Onder een contact wordt verstaan iedere vorm van bezoek, de telefonische en de e-mail consulten, die ieder voor zich meer dan 15 minuten in beslag nemen en die een inhoudelijk karakter hebben. Ook trainingen, workshops en voorlichting- en netwerkactiviteiten worden als een contact beschouwd.

Re-integratiedeskundigen

Biedt het Vervangingsfonds met de regioadviseurs en de AVR-adviseurs ondersteuning aan het schoolmanagement, door de re-integratiedeskundigen wordt concreet geadviseerd over de mogelijkheden om vastgelopen re-integratietrajecten van individuele medewerkers weer 'los' te trekken. In de loop van 2009 is het aantal re-integratiedeskundigen met één uitgebreid tot acht, dit ook met het oog op het bovengenoemde project 'Intensivering Aanpak Ziekteverzuim'.

In het verslagjaar is voor 533 werknemers een beroep gedaan op een re-integratiedeskundige in de zin dat er een aangepast plan van aanpak is opgesteld. Dat zijn zo'n 40 trajecten meer dan het jaar ervoor.

Tabel 5.3 Aantal contacten re-integratiedeskundigen naar soort organisatie

	2009		2008	
	aantal	in %	aantal	in %
Bestuur/school/werknemer	2.515	94%	2.412	96%
Arbodiensten	29	1%	13	0%
Zorgverleners	125	5%	78	3%
Overig	17	1%	27	1%
Totaal	2.686	100%	2.530	100%

Alhoewel een deel van de werknemers aan het einde van het begeleidingstraject nog (deels) ziek is, re-integreert een groot deel van de werknemers uiteindelijk (deels) bij de eigen werkgever.

De re-integratiedeskundigen hebben zich meer en meer ontwikkeld als de specialist bij lastige verzuimcasuïstiek in het primair onderwijs. Dat betekent dat ook los van de feitelijke trajecten, regelmatig contact is met de (grotere) werkgevers over verzuimzaken. In de onderstaande tabel wordt een overzicht gegeven van het aantal contacten van de re-integratiedeskundigen.

De waardering voor het werk van de re-integratiedeskundige is groot. Werkgevers geven gemiddeld een rapportcijfer 8,2 en ook werknemers zijn zeer positief met een gemiddeld cijfer van 8,0.

Adviesdesk onderwijs

Het scholenveld kan niet alleen terecht bij adviseurs in de regio, voor meer algemene vragen is er de centrale telefonische en e-mail re-integratie adviesdesk onderwijs. Aanvankelijk uitsluitend gericht op re-integratievraagstukken, heeft deze adviesdesk zich meer en meer ontwikkeld als een adviescentrum op allerlei arbovraagstukken. Het blijkt dat voor vragen op het gebied van re-integratie advisering ter plekke vaak beter recht doet aan de specifieke situatie. Vragen over arbeidsomstandigheden, zoals vragen naar aanleiding van de later in dit hoofdstuk beschreven Arbomeester en Arbocatalogus kunnen echter uitstekend via telefoon of

e-mail worden beantwoord. In 2009 zijn in totaal 1.395 telefonische adviezen verstrekt. Dat zijn er ruim 100 minder dan in 2008. Wel wordt vaker gebruik gemaakt van de e-mail.

Subsidies: Aanvullend Pakket en Stimulans

In het verlengde van de dienstverlening door de regioadviseurs en de AVR-adviseurs enerzijds, en de re-integratiedeskundigen anderzijds, beschikt het Vervangingsfonds over twee subsidieregelingen om eventuele knelpunten met behulp van externe dienstverleners op te lossen. Met de subsidie Aanvullend Pakket kan ondersteuning worden geboden aan scholen die aantoonbare problemen hebben met de arbeidsomstandigheden of kampen met een hoog ziekteverzuim. De subsidie Stimulans kan worden ingezet voor extra activiteiten om de re-integratie te bespoedigen.

In 2009 zijn 850 aanvragen voor de subsidie Aanvullend Pakket ontvangen. Dat zijn er iets meer dan in 2008 (833). Dat is opvallend omdat er in het voorgaande jaar sprake was van een 'inhaaleffect' met extra subsidieaanvragen in het begin van het jaar. In de loop van het verslagjaar is het aantal aanvragen echter aanzienlijk toegenomen. Het aantal aanvragen Stimulans ligt op een gelijk niveau als in 2008. In het verslagjaar zijn 405 aanvragen ontvangen, in het voorgaande jaar 402.

De belangrijkste producten van het Vervangingsfonds

In de afgelopen jaren heeft het Vervangingsfonds diverse producten ten behoeve van het onderwijsveld ontwikkeld. Voorbeelden daarvan zijn arbobeleidsplannen, verzuimbeleidsplannen en verzuimprotocollen. Met deze en andere producten heeft het schoolmanagement in het primair onderwijs makkelijk toegang tot actuele informatie en hoeft ook niet iedere school opnieuw het wiel uit te vinden. Onderstaand worden de belangrijkste producten nader toegelicht.

Arbomeester

Met internet volledig ingebed in onze samenleving heeft het Vervangingsfonds steeds meer producten digitaal beschikbaar gemaakt. Eén van de kernproducten is de Arbomeester, een instrument waarmee scholen in het primair onderwijs zelfstandig aan de slag kunnen met het inventariseren en analyseren van arborisico's en het ontwikkelen en uitvoeren van een daarop afgestemd beleid. De Arbomeester is geschikt om uitvoering te geven aan de wettelijk verplichte Risico-Inventarisatie en Evaluatie (RI&E) en is erkend als branche-RI&E voor het primair onderwijs.

Via www.arbomeester.nl kan de verantwoordelijke in de school, bijvoorbeeld de arbocoördinator of de preventiemedewerker, inventarisatielijsten invullen om zo de arborisico's in kaart te brengen. Dat is de basis van de RI&E. Vervolgens kan

via deze internettoepassing op basis van de uitkomsten en een risico-classificatie een plan van aanpak worden opgesteld en een rapportage ten behoeve van de arbodienst worden opgesteld. Via de site kan ook een handboek worden gedownload, waarin de kernkwesties van arbo- en verzuimbeleid in het primair onderwijs worden beschreven.

Om de scholen te helpen bij het toepassen van de Arbomeester worden door het Vervangingsfonds regelmatig cursussen voor beginners en gevorderden georganiseerd. In 2009 is in totaal drie keer een dergelijke training gehouden.

47

Arbocatalogus

Aanvullend aan de Arbomeester is in 2009 de Arbocatalogus PO beschikbaar gekomen. Op 1 januari 2007 is de Arbowet gewijzigd. De wijziging hield onder andere in dat per branche specifieke afspraken konden worden gemaakt in plaats van één centrale afspraak voor alle sectoren. Dergelijke afspraken moeten dan zijn opgenomen in een zogenoemde Arbocatalogus, welke aan de CAO-tafel wordt vastgesteld. De sociale partners in het primair onderwijs hebben de uitvoering van de Arbocatalogus in handen gelegd van het Vervangingsfonds.

De Arbocatalogus geeft op belangrijke arboknelpunten specifieke oplossingen voor het primair onderwijs, oplossingen die worden gedragen door de werkgevers en werknemers uit de sector. De oplossingen zijn getoetst door de Arbeidsinspectie. Daarmee geeft de Arbeidsinspectie aan dat de beschreven oplossingen passen binnen de arbowetgeving. De inspectie op school vindt dan ook aan de hand van de Arbocatalogus plaats. De Arbocatalogus is sinds september 2009 beschikbaar via www.arbocataloguspo.nl voor alle scholen en schoolbesturen in het primair onderwijs en andere geïnteresseerden. Een specifieke voorlichtingscampagne heeft ervoor gezorgd dat de Arbocatalogus bij de doelgroep steeds meer bekendheid heeft gekregen.

De Arbocatalogus is in principe nooit af. Er zullen voortdurend actualiseringen moeten plaatsvinden met mogelijke (andere) oplossingen voor bekende of nieuwe arboknelpunten. Daarom is een Redactieraad opgericht die de actualiteit van de Arbocatalogus bewaakt en nieuwsberichten verzamelt en via de website of een speciale nieuwsbrief verspreidt. De Redactieraad bestaat uit vertegenwoordigers van werkgevers en werknemers, met ondersteuning van het Vervangingsfonds.

De oplossingen in de Arbocatalogus sluiten naadloos aan bij mogelijke knelpunten zoals die kunnen worden geconstateerd met behulp van de Arbomeester. Op dit moment zijn het echter nog twee aparte internettoepassingen. Om de gebruikersvriendelijkheid verder te bevorderen zal in de toekomst een integratie van beide systemen worden onderzocht. Dat betekent dat meteen bij het constateren van een knelpunt door de school kan worden doorgelinkt naar de meest voor de hand liggende oplossing.

Verzuimmeester

Een derde 'grote' internettoepassing die door het Vervangingsfonds is ontwikkeld is de Verzuimmeester. Dit is een ziekteverzuimbeheerssysteem, specifiek toegesneden op het primair onderwijs en ook alleen voor het primair onderwijs toegankelijk. Scholen kunnen in dit systeem hun ziekteverzuim registreren en vervolgacties inplannen en signaleren. Hierbij gaat het dan zowel om de wettelijk verplichte en ook al voorgeprogrammeerde acties in het kader van de Wet Verbetering Poortwachter, alsmede om acties die voortvloeien uit mogelijk eigen beleid van de school ten aanzien van zieke medewerkers.

In het verslagjaar is de Verzuimmeester verder uitgebreid met een aangepaste module voor het maken van managementrapportages. Ook wordt voortaan na zes maanden ziekte specifiek melding gemaakt dat een re-integratiedeskundige van het Vervangingsfonds kan worden ingeschakeld. Dat laatste aspect is onderdeel van het project 'Intensivering Aanpak Ziekteverzuim'. In het najaar zijn diverse voorlichtingsactiviteiten verzorgd om de gewijzigde Verzuimmeester onder de aandacht te brengen. Hierbij gaat het onder meer om advertenties in de onderwijsbladen, nieuwsbrieven, een nieuwe brochure, aandacht in Rentree en regionaal georganiseerde voorlichtingsbijeenkomsten.

PO-Actief

In 2008 is gestart met het project PO-Actief, gericht op het vitaal houden en daarmee voorkomen van uitval van onderwijspersoneel van 45 jaar en ouder. In een vijftal regio's, te weten Almere, Amsterdam, Den Haag, Midden-Nederland en IJssel/Veluwe hebben schoolbesturen de mogelijkheid gekregen om aan dit project deel te nemen. Bijna 90 schoolbesturen zijn – na instemming van hun (G)MR – ingegaan op dit aanbod. In de eerste helft van 2009 zijn de laatste medewerkers benaderd om via de website www.po-actief.nl een vragenlijst in te vullen over werkvermogen (via de internationaal gevalideerde 'workability index') en werkbeleving (gebaseerd op de door het Vervangingsfonds ontwikkelde Schoolgezondheidmeter). Op basis van de antwoorden kan een betrouwbare indicatie worden gekregen of iemand op korte termijn zal uitvallen. Degenen waarbij een dergelijk risico bestaat, zijn uitgenodigd voor een werkbelevingsgesprek. In dat gesprek wordt samen met een arbeidsdeskundige bekeken welke mogelijke activiteiten zouden moeten worden ondernomen om uitval te voorkomen. Voor specifieke interventies is een subsidie-budget beschikbaar. In 2009 is aan PO-Actief een vervolg gegeven met een vergelijkbaar aanbod aan de besturen die worden begeleid in het kader van het project 'Intensivering Aanpak Ziekteverzuim'.

Het project PO-Actief wordt bij het schrijven van dit verslag geëvalueerd door een extern onderzoeksbureau. Deze evaluatie richt zich vooral op het mogelijke effect van deelname aan het project op het voorkomen van uitval. Daarnaast zal in deze evaluatiestudie worden ingegaan op het werkvermogen en de werkbeleving onder ouderen in het primair onderwijs, dit in vergelijking met andere sectoren en ook internationaal. De evaluatieresultaten zullen begin 2010 beschikbaar komen.

Voorlichting en scholing over arbo, verzuim en re-integratie

Het Vervangingsfonds ziet het als een belangrijke taak besturen, scholen en medewerkers te informeren over het bevorderen van arbeidsomstandigheden, de aanpak van ziekteverzuim en de mogelijkheden tot snelle(re) re-integratie.

Dat gebeurt door algemene voorlichting via bijvoorbeeld de website, via product-gerichte voorlichting over de diverse producten en diensten die het Vervangingsfonds aanbiedt, maar ook door het aanbieden van trainingen.

Website en Rentree

De website, die het Vervangingsfonds samen met het Participatiefonds verzorgt, is opgebouwd rondom zes themagebieden die het gehele werkterrein van beide fondsen bestrijken:

- Vervanging;
- Werkloosheid en re-integratie;
- Verzuim en re-integratie;
- Personeelsbeleid;
- Arbeidsomstandigheden;
- Arbodienstverlening.

Het aantal bezoekers is het afgelopen jaar vrijwel gelijk als in 2008. Gemiddeld zijn er op een dag 181 verschillende bezoekers van de site. De onderstaande tabel laat dat zien. Aanvullend aan de website worden regelmatig digitale nieuwsbrieven uitgebracht. In 2009 zijn er daarvan vier verschenen. Vanaf de openingspagina van de site kan direct worden doorgelinkt naar de andere websites van het Vervangingsfonds en het Participatiefonds. In 2009 is daar arbocataloguspo.nl aan toegevoegd.

Tabel 5.4 Bezoekcijfers www.vvpf.nl, 2009 en 2008

	2009	2008
Totaal paginabezoeken	387.602	381.883
Totaal bezoeken	77.942	76.763
Totaal bezoekers	66.219	66.083
Gemiddeld aantal paginabezoeken per dag	1.062	1.046
Gemiddeld aantal bezoeken per dag	214	210
Gemiddeld aantal bezoekers per dag	181	181

Naast de informatievoorziening via de website en de digitale nieuwsbrieven, worden belangrijke beleidsonderwerpen en achtergronden via het blad Rentree gepubliceerd. Dit blad, dat eveneens samen met het Participatiefonds wordt uitgegeven, wordt gratis verspreid onder alle scholen en schoolbesturen in het primair onderwijs. Evenals in 2008 zijn ook in 2009 vier nummers van Rentree verschenen. Om ook het onderwijspersoneel beter te kunnen bereiken met

actuele thema's rondom AVR zal begin 2010, vooralsnog eenmalig een nieuw blad verschijnen, specifiek gericht op deze doelgroep.

Themagerichte trainingen

Het Vervangingsfonds verzorgt regelmatig trainingen of voorlichtingsbijeenkomsten over een bepaald thema dat schoolleiders of andere betrokkenen in het primair onderwijs bezig houdt. Deze worden verzorgd door de eigen adviseurs van het fonds en/of door extern ingehuurde deskundigen. De regioadviseurs verzorgen bijeenkomsten of trainingen over actuele thema's als de balans werk-privé, vitalisering van oudere werknemers, of bijeenkomsten onder het motto 'van werkdruk naar werkgeluk'. Onder leiding van de adviseurs worden sinds enkele jaren verspreid over het land netwerkbijeenkomsten gehouden over 'verzuimbegeleiding en re-integratie in de onderwijspraktijk'. Deze activiteit is in de eerste helft van 2009 afgerond met een zevental laatste bijeenkomsten. Onderwerpen die aan bod zijn gekomen zijn onder meer omgaan met werkdruk, psychische ziektebeelden en sluitende aanpak.

In het najaar van 2009 is gestart met workshops 'Levensfasegericht leiderschap'. Leidinggevenden, ook in het onderwijs, hebben dagelijks te maken met heel verschillende medewerkers: man/vrouw, jong/oud(er), met/zonder kinderen. Al die verschillende mensen hebben verschillende wensen. In de workshop wordt ingegaan op de manier waarop leidinggevenden hiermee kunnen omgaan en hoe de ontwikkeling van de medewerkers is te stimuleren. De eerste zes regionaal aangeboden workshops waren heel snel volgeboekt, zodat begin 2010 nog enkele workshops zijn aangeboden. Daarnaast hebben enkele grotere besturen gebruik gemaakt van de mogelijkheid een dergelijke workshop in huis voor de eigen directieuren te laten verzorgen.

Het afgelopen jaar heeft het Vervangingsfonds een cursus en naslagwerk 'Binnenmilieu van basisscholen' laten ontwikkelen. Het cursusmateriaal is kosteloos aangeboden aan verschillende organisaties, waaronder de vakorganisaties en organisaties van ouders. Op basis van het cursusmateriaal zijn door de regioadviseurs van het Vervangingsfonds voorlichtingsbijeenkomsten gehouden. In deze bijeenkomsten wordt informatie verstrekt over de vele aspecten van het binnenmilieu op scholen.

Sinds de introductie van de preventiemedewerker in de Arboret verzorgt het Vervangingsfonds basis- en vervolgentrainingen voor deze groep. Na de hausse in de jaren 2005 en 2006, worden er jaarlijks trainingen verzorgd voor de nieuwe preventiemedewerkers. In het verslagjaar zijn acht basistrainingen en twee vervolgentrainingen gegeven. De trainingen 'Intermediair Agressie en Geweld', ontwikkeld in het kader van het Arboplusconvenant voor het primair en voortgezet onderwijs, zijn in het najaar voor het laatst georganiseerd. De belangstelling voor deze trainingen is in de loop der tijd afgenomen.

Voorlichting over arbodienstverlening

In 2009 heeft het Vervangingsfonds besloten de voorlichting over arbodienstverlening en het overleg met de grootste arbodiensten in het primair onderwijs op een andere manier vorm te geven. In het verleden werden in de zogenoemde Raamovereenkomst centrale afspraken met de arbodiensten gemaakt over de mogelijke dienstverlening aan het primair onderwijs: het basiscontract integrale arbozorg. Beide partijen hebben besloten deze Raamovereenkomst op te zeggen. De reden hiervoor is dat de inrichting van de arbozorg steeds meer maatwerk is; centrale afspraken passen daar niet meer bij.

Uiteraard blijft het Vervangingsfonds wel voorlichting geven over de wijze waarop goede arbozorg in de school kan worden georganiseerd. Ook de producten van het fonds, zoals bijvoorbeeld de Arbomeester, blijven voor de arbodiensten beschikbaar. Daarnaast zal het Vervangingsfonds jaarlijks een bijeenkomst organiseren voor arbodiensten om de nieuwste inzichten en andere informatie uit te wisselen.

6 *Bezwaar en beroep*

Het Vervangingsfonds valt als bestuursorgaan onder de werking van de Algemene wet bestuursrecht. Tegen besluiten van het Vervangingsfonds staat bezwaar en beroep open conform de Hoofdstukken 6, 7 en 8 Awb.

De mogelijkheden

Als een schoolbestuur het niet eens is met een beslissing van het Vervangingsfonds, dan is het mogelijk om binnen zes weken na dagtekening van deze beslissing bezwaar aan te tekenen bij het bestuur. Het kan gaan om een beslissing over de uitvoering van het Reglement Vervangingsfonds, het Reglement Noodfonds of een beslissing in het kader van een aanvraag voor een subsidie. Het schoolbestuur wordt vervolgens, indien gewenst, in de gelegenheid gesteld het bezwaarschrift tijdens een hoorzitting mondeling toe te lichten. De beslissing kan een volledige of gedeeltelijke gegrondverklaring, dan wel een ongegrondverklaring van het bezwaar inhouden. Is het schoolbestuur het met deze uitspraak niet eens, dan kan binnen een termijn van zes weken beroep worden ingesteld bij de Sector Bestuursrecht van de Arrondissementsrechtbank binnen het rechtsgebied waar het schoolbestuur is gevestigd. Tenslotte is hoger beroep mogelijk bij de Afdeling Bestuursrechtspraak van de Raad van State.

Commissie bezwaarschriften

Het bestuur van het Vervangingsfonds heeft een commissie ingesteld die namens het bestuur de ingediende bezwaarschriften behandelt. De commissie is samengesteld uit vier bestuursleden van het Vervangingsfonds, alsmede de voorzitter van het Vervangingsfonds.

Op 31 december 2009 is de bezwaarschriftencommissie als volgt samengesteld:

voorzitter

mr. P.H. Holthuis

leden

E.F. van Bokhoven

mr. H.K. Evers

C. Oderkerk

A.A. Rolvink

Gedurende de verslagperiode is de samenstelling van de bezwaarschriftencommissie gewijzigd.

- De heer mr. P.H. Holthuis is per 1 september 2009 als voorzitter van de bezwaarschriftencommissie in de plaats getreden van de heer dr. G.J. van der Top.

De bezwaarschriftencommissie is negen keer in vergadering bijeengekomen.

De bezwaarschriften

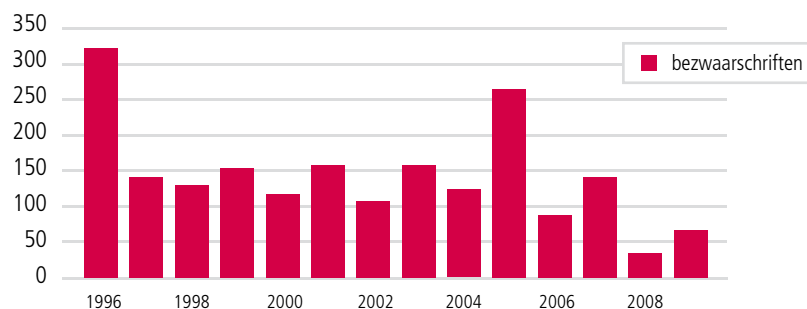
Aantallen

Gedurende de verslagperiode zijn 68 bezwaarschriften bij het bestuur ingediend (2008: 32). Meer dan een verdubbeling ten opzichte van het verslagjaar 2008. De bezwaarschriften zijn allen afkomstig uit het Primair Onderwijs.

In 2009 hebben 13 schoolbesturen van de mogelijkheid gebruik gemaakt hun bezwaarschrift tijdens een hoorzitting mondeling toe te lichten (2008: 19).

Tabel 6.1 Overzicht van het aantal ingediende bezwaarschriften vanaf 1996 tot en met 2009

Jaar	Ingediende bezwaarschriften
1996	327
1997	142
1998	130
1999	151
2000	117
2001	152
2002	103
2003	154
2004	124
2005	258
2006	84
2007	97
2008	32
2009	68



Onderwerpen

Bij de bezwaarschriften gericht tegen beslissingen van het Vervangingsfonds is de volgende verdeling naar onderwerp te maken:

Tabel 6.2 Overzicht van de onderwerpen van de bezwaarschriften in 2009 en 2008

Onderwerpen bezwaarschriften	2009	2008
Controle naar de rechtmatigheid van ingediende vervangingsdeclaraties	36	5
Overschrijding van de 3 maanden termijn bij het indienen van declaraties	12	13
Vervangingsbijdrage differentiatiesysteem	8	5
Overig Reglement Vervangingsfonds (o.a. vervangingspools, extern personeel)	6	2
Subsidie Aanvullend Pakket Bedrijfsgezondheidszorg	4	3
Subsidie Stimulans	2	3
Subsidie Voorkoming Uitval Onderwijspersoneel	-	1
Totaal	68	32

Resultaten ingediende bezwaarschriften

De resultaten van de ingediende bezwaarschriften zijn weergegeven in onderstaande tabel. De ingetrokken bezwaarschriften hebben met name betrekking op de toepassing van het vervangingsbijdrage differentiatiesysteem (VDS) en op de resultaten van ingestelde controles naar de rechtmatigheid van ingediende vervangingsdeclaraties. Indien door bezwaarde wordt aangetoond dat ten onrechte bepaalde vervangingsdeclaraties in de berekening van de VDS zijn meegenomen, danwel indien bezwaarde kan aantonen dat vervangingsdeclaraties wel rechtmatig zijn ingediend, wordt de primaire beslissing herzien onder gelijktijdige intrekking van het bezwaarschrift door het schoolbestuur.

Tabel 6.3 Overzicht van de resultaten van de bezwaarschriften in 2009 en 2010

Resultaten bezwaarschriften	2009	2008
Ingetrokken	27	14
Nog in behandeling per 31 december 2009 (31 december 2008)	22	3
Ongegrond	10	8
Gegrond	5	1
Niet ontvankelijk	4	6
Totaal	68	32

De beroepschriften

De Rechtbank Breda heeft in 2009 een vijftal door één schoolbestuur in 2008 ingediende beroepschriften ongegrond verklaard. In alle gevallen betrof het beroepschriften tegen beslissingen van het Vervangingsfonds om eerder toegekende subsidies in het kader van de individuele re-integratie niet uit te keren. De reden daarvoor was dat het schoolbestuur niet binnen de gestelde termijn van één jaar na het toekenningsbesluit de originele facturen van de zorgverlener en het evaluatieformulier had overgelegd. Tegen vier van de uitspraken van de Rechtbank Breda heeft het schoolbestuur bij de Raad van State hoger beroep aangetekend.

Intern klachtrecht

Iedereen heeft het recht om bij het Vervangingsfonds een klacht in te dienen als hij of zij ontevreden is over de manier waarop hij of zij door het fonds wordt behandeld. In het klachtenreglement is onder andere bepaald dat klachten die schriftelijk worden ingediend worden geregistreerd en jaarlijks gepubliceerd. Daarnaast wordt de werking van de klachtenregeling in de praktijk door het bestuur periodiek geëvalueerd. Gedurende het verslagjaar hebben zich, net als voorgaande jaren, geen klachten in de zin van het klachtenreglement voorgedaan.

7 Bedrijfsvoering

Een goede bedrijfsvoering is een voorwaarde om (beleids)doelen en prestaties te realiseren. De in dit hoofdstuk opgenomen informatie over de bedrijfsvoering geeft inzicht in de verschillende aspecten van de bedrijfsvoering van het Vervangingsfonds.

Kwaliteit bedrijfsvoering en informatievoorziening

In 2007 heeft de uitvoeringsorganisatie van het Vervangingsfonds (UVF) het ISO-certificaat toegekend gekregen. Dit ISO-certificaat is een kwaliteitskeurmerk over de bedrijfsvoering. Het zegt feitelijk dat de uitvoeringsorganisatie werkt volgens bepaalde gestandaardiseerde procedures. Dit certificaat was ook in de voorliggende verslagperiode nog van kracht.

Daarnaast is een belangrijke kwaliteitsverbetering geboekt op het 'in control' zijn van de uitvoeringsorganisatie. Dit heeft onder andere gestalte gekregen in een tussentijdse afsluiting van de boekhouding.

Tenslotte heeft het project 'herijking dienstverlening UVF Vf/Pf' een afronding gekregen met de aanstelling van een eigen controller bij de uitvoeringsorganisatie van het Vervangingsfonds (UVF) in het najaar van 2009. Deze controller speelt binnen de Uitvoeringsorganisatie een centrale rol ten aanzien van de financiële verantwoording, rechtmatigheid en de kwaliteits- en risicobeheersing van de werkprocessen.

Doelmatigheid

Door de samenhang tussen enerzijds de ingezette middelen en anderzijds de daarvoor geleverde prestaties inzichtelijk te maken is het mogelijk om de doelmatigheid van de bedrijfsvoering te beoordelen. Deze samenhang is af te leiden uit de volgende elementen:

- Begroting en meerjarenraming. Uit deze P&C-producten blijkt in welke mate de beschikbare middelen toereikend zijn voor het verrichten van de taken van het fonds. Het meerjarig inzicht dient hoofdzakelijk ter visualisatie van eventuele grote verschuivingen in de nabije toekomst.
- Interne budgettering bedrijfsonderdelen. Het Vervangingsfonds kent de onderdelen Business, Bedrijfsgezondheidszorg, Uitvoeringskosten en Noodfonds, waarbij het onderdeel Business nog nader is onderverdeeld in de

subcategorieën 'Verplicht', 'Gedecentraliseerd Verlof' en 'Vrijwillig'. Gegeven de aparte financiering is beoordeling van de doelmatigheid per stroom nodig.

- Bedrijfsgezondheidszorg bestaat uit een groot aantal projecten die voor het uitvoeren van de taken zijn c.q. worden gepland als besteding van de beschikbare middelen, i.c. van Ministeries ontvangen subsidies. Een projecten-administratie maakt het mogelijk de doelmatigheid en de voortgang van deze projecten te volgen.
- Om inzicht te krijgen in de samenhang tussen de ingezette middelen en de geleverde prestaties, voert het Vervangingsfonds meerdere keren per jaar een nacalculatie uit op realisatie van de begroting. Daarbij is het doel een zodanige premie te heffen dat tegelijkertijd (1) de financiële last voor de scholen beperkt blijft en (2) de solvabiliteit van het Vervangingsfonds in stand blijft.

De verantwoording over de doelmatigheid was in het verslagjaar op de volgende wijze ingericht:

- Kwartaalrapportages. Het bestuursbureau informeert het Algemeen Bestuur via deze rapportages over de ontwikkelingen in de afgelopen maanden en de verwachtingen met betrekking tot de rest van het jaar. Op basis daarvan kan het Bestuur eventueel besluiten tot beleidswijzigingen.
- Tussentijdse afsluiting. In het verslagjaar heeft voor het eerst een afsluiting van de boeken na negen maanden plaats gevonden. Dit betekende dat per die datum volledige balansdossiers zijn opgesteld en dat de accountant bij zijn interim-controle zich een beeld kon vormen over de afwikkeling van stiposten op de beginbalans van 1 januari 2009.
- Jaarrapportage. Het Vervangingsfonds stelt over ieder kalenderjaar een Jaarverslag op. Dit jaarverslag bevat naast de jaarcijfers en toelichting ook een inhoudelijk verslag over de in de verslagperiode verrichte activiteiten op de diverse beleidsterreinen.
- Verantwoording aan OCW. De toezichthouder, het Ministerie van OCW, krijgt met uitzondering van de tussentijdse afsluiting alle bovengenoemde rapportages toegestuurd. Op deze manier legt het Vervangingsfonds verantwoording af over het gevoerde beleid en de ontwikkeling van vervangingskosten en kosten voor de bedrijfsgezondheidszorg.

De kwartaalrapportages en de begroting voldoen aan een in 2007 door het Bestuursbureau opgestelde rapportagestructuur. Deze rapportagestructuren zijn vervolgens ook in de in 2008 hernieuwde Beheersovereenkomst met het Ministerie van OCW opgenomen.

Bovengenoemde verantwoordingen bieden voldoende aanknopingspunten om de relatie tussen de verkregen middelen en de gerealiseerde vervangingen te analyseren.

Daarnaast geven deze verantwoordingen inzicht in de middelen die nodig zijn geweest voor het uitvoeren van de wettelijk opgelegde taken en voor het realiseren van de onderscheiden producten of diensten.

Controles ten behoeve van het Vervangingsfonds

A Onderwerp van de controle

De controles ten behoeve van het Vervangingsfonds richten zich op de volgende elementen:

- de premiebetaling en WAO-afdracht door schoolbesturen aan het fonds;
- de door schoolbesturen ingediende vervangingsdeclaraties;

B Toetsingskader

Bij alle controles wordt beoordeeld of de afdrachten aan het Vervangingsfonds en de ingediende declaraties zijn verricht conform wat daarover is bepaald in de van toepassing zijnde reglementen en de bestuursvoorschriften van het Vervangingsfonds.

C Controle-aanpak

De controles die ten behoeve van het Vervangingsfonds worden verricht betreffen de volgende vier onderdelen:

- (1) Administratieve systeemcontroles;
- (2) Reguliere controles in het veld / AO/IB-barometer;
- (3) Specifieke controles;
- (4) Rechtmatigheidcontrole.

Ad (1) Administratieve systeemcontroles

Hiermee is bedoeld het geheel van systematische en administratieve beoordelingen van alle premieafdrachten en declaraties. Deze beoordelingen vinden plaats bij:

- de verwerking van periodieke verantwoordingen;
- afdrachten van premies en het indienen van declaraties;
- jaarlijkse eindafrekeningen;
- incidentele afdrachten en declaraties.

Voorbeelden van deze beoordelingen zijn de zogenaamde 3-maanden termijn, declaraties die betrekking hebben op niet declarabele vormen van afwezigheid en het afdragen van premie voor de vrijwillige verzekering als het bestuur zich daarvoor heeft aangemeld.

Deze controle wordt uitgevoerd door de uitvoeringsorganisatie van het Vervangingsfonds.

De volgende drie controles worden door de accountant uitgevoerd:

Ad (2) Reguliere controles in het veld / AO/IB-barometer

Met ingang van het najaar 2008 doet de accountant, in combinatie met de rechtmatigheidcontrole, ook de reguliere controles. Deze maken in de nieuwe opzet onderdeel uit van een breder opgezet onderzoek naar de wijze van administratieve organisatie en interne beheersing bij de administratiekantoren die de declaraties opstellen en indienen bij het Vervangingsfonds. De accountant is voor deze controles de naam AO/IB-barometer gaan voeren. De bedoeling is om binnen de periode 2008 - 2010 bij alle administratiekantoren dit onderzoek te

hebben uitgevoerd. Deze controle betreft dus niet meer het totale bestand aan vervangingsdeclaraties van een school, maar slechts een deel daarvan. De basis hiervoor is de steekproef rechtmatigheid (zie ad (4)).

Op basis van de uitkomst van die steekproef vinden aanvullende gegevens-gerichte werkzaamheden plaats. De omvang van dit aanvullende deel is afhankelijk van de kwaliteit van de bevindingen over het declaratieproces.

De twee sets van bevindingen zullen bepalend zijn voor het al dan niet selecteren van het administratiekantoor in de daaropvolgende periode (in de regel is dat een kwartaal).

Op basis van deze procesdoorlichting doet de accountant, waar nodig, verbetervoorstellen. Bij een volgend bezoek bekijken accountant en administratiekantoor samen in hoeverre implementatie van die voorstellen is gelukt of dat deze nog aanvulling behoeft. Het afleggen van meerdere bezoeken bij administratiekantoren wordt het 'dynamiseren van de controles' genoemd. Dit wordt nader toegelicht bij punt 4 van dit hoofdstuk.

Wat niet is veranderd, is dat deze controles meestal plaats vinden bij de administratiekantoren. Soms worden besturen/scholen willekeurig geselecteerd, maar soms vindt controle plaats op basis van de uitkomsten/inzichten vanuit de administratieve systeemcontroles.

Ad (3) Specifieke controles

Een beperkt deel van de controlecapaciteit van de accountant wordt ingezet voor bijzondere opdrachten als specifieke aandachtsgebieden, nieuwe regelgeving en systeemaanpassing, omvangrijke nadeclaraties, vermoedens van onregelmatigheden etc.

In het verslagjaar is een dergelijke opdracht gegeven tot het controleren van de juistheid van langdurige vervangingen. Dit onderzoek is uitgevoerd bij een zevental besturen waarbij in de rechtmatigheidcontrole 2008 relatief grote fouten zijn geconstateerd, en bij een achttal besturen die per 1 januari naar een nieuw administratiekantoor zijn overgegaan. Bij dit onderzoek zijn in totaal bijna 400 declaraties gecontroleerd.

Ad (4) Rechtmatigheidcontrole

Naast bovenstaande 2 controles doet de accountant jaarlijks een specifieke controle ten aanzien van de rechtmatigheid van declaraties en premieafdracht. Over de rechtmatigheidcontrole 2009 wordt niet in dit jaarverslag maar separaat gerapporteerd. Met ingang van 2008 is er sprake van het dynamiseren van de controles. Dit wordt nader toegelicht bij punt 4 van dit hoofdstuk.

D Controlebevindingen

In 2009 zijn geen besturen meer betrokken in de 'klassieke' reguliere controle waarbij de 80 % grootste declaraties van een schoolbestuur werden gecontroleerd. De aanpak van KPMG, die de controles in de nieuwe stijl uitvoert, is om een steekproef te trekken uit het totaal van de gedeclareerde vervangingskosten. Dit betekent dat de declaratie van ongeveer iedere 52.000^e gedeclareerde euro is gecontroleerd op juistheid en rechtmatigheid (704 steken op een totaal gedeclareerd volume van € 368 mln.)

Ten aanzien van de geconstateerde fouten met betrekking tot de declaraties is op te merken dat het beeld van eerdere jaren zich grotendeels blijft herhalen. Er is sprake van een grote verscheidenheid aan fouten en onzekerheden, meestal met beperkte financiële consequenties (we spreken van fouten als uit de ontvangen gegevens blijkt dat er onjuistheden zijn, er is sprake van onzekerheden als onvoldoende gegevens zijn ontvangen om een oordeel te kunnen vellen).

Bij het opstellen van dit jaarverslag was de controle over 2009 nog niet geheel afgerond. De planning is om in het tweede kwartaal 2010 daaraan de laatste hand te leggen

Rechtmatigheid

Met ingang van het najaar 2008 is er sprake van een nieuwe ontwikkeling, zijnde het dynamiseren van de controles. Dit impliceert dat de accountant als uitgangspunt heeft om één of meerdere deelperiodes in de controle te betrekken. Voorlopig is als maat voor deze deelperiode gekozen voor een kwartaal. Dit betekent dat niet in één bezoek per administratiekantoor alle werkzaamheden zullen worden verricht. Omdat naar verwachting de grotere administratiekantoren elke deelperiode zullen worden bezocht, zullen de bevindingen van de eerste bezoeken sturend zijn voor de aanvullende werkzaamheden tijdens volgende bezoeken.

Het op deze wijze dynamiseren van de controle brengt met zich mee dat geconstateerde fouten direct kunnen worden medegedeeld aan het betreffende administratiekantoor. Het betreffende kantoor kan daardoor voorkomen deze fout nog te maken in de rest van het jaar of in de jaren daarop.

Alle controles gebeuren op het niveau van de individuele declaraties.

De accountant heeft in zijn steekproef een zodanig aantal declaraties laten vallen, dat sprake is van een statistisch verantwoorde steekproef op basis waarvan met een betrouwbaarheid van 95 % een uitspraak kan worden gedaan over alle gedeclareerde vervangingskosten.

In bovenstaand beschreven aanpak wordt overigens nadrukkelijk nagestreefd de bezoeken aan administratiekantoren zodanig te clusteren en te plannen dat deze zo min mogelijk worden belast.

Treasury

Het Vervangingsfonds int premies en keert vervangingskosten uit. Het is de verantwoordelijkheid van het Vervangingsfonds om te zorgen voor voldoende middelen. Tot 2008 was het beleid daarbij om 'just in time' te kunnen uitbetalen, hetgeen betekende dat uitbetaling van declaraties vrijwel op hetzelfde moment plaats vond als de premieafdracht. Het gevolg hiervan was dat controle op de rechtmatigheid pas achteraf – dat wil zeggen na uitbetaling van declaraties – kon plaatsvinden.

Vanwege een andere werkwijze bij de nieuwe salarisverwerkers, is voor schoolbesturen die hiervan gebruik maken met ingang van september 2008 afgestapt van dit just-in-time principe. Dit betekent dat voor ongeveer een kwart

van de schoolbesturen nu geldt dat zij eerst de betalingen aan hun vervangers voorschieten en later, in de eerste helft van de volgende maand, deze van het Vervangingsfonds uitbetaald krijgen. Een belangrijk bijkomend effect hiervan is dat het Vervangingsfonds voorafgaand aan uitbetaling eerst enkele controles kan uitvoeren en bij geconstateerde fouten de desbetreffende declaraties kan blokkeren.

Depositobeleid

Op grond van de Comptabiliteitswet is het Vervangingsfonds als ZBO verplicht zijn overtollige middelen in deposito's bij het Ministerie van Financiën onder te brengen. Het Vervangingsfonds kiest daarbij per definitie voor deposito's met een variabele looptijd. Dit maakt dat ze op het door het Vervangingsfonds gewenste moment opvraagbaar zijn. Dit geeft het Vervangingsfonds de gewenste flexibiliteit en een verschil in renteopbrengst tussen deposito's met vaste en variabele looptijd is er vrijwel niet.

Governance

Als uitvloeisel van het in 2007 uitgebrachte advies door de adviescommissie Governance, over de in haar ogen wenselijke vorm van aansturing van het Vervangingsfonds, zijn in het verslagjaar de eerste stappen gezet tot het oprichten van de Adviesraad. Deze Adviesraad zal de opvolger worden van het cliëntenplatform.

Het in 2009 nog actieve cliëntenplatform had tot doel door middel van het geven van adviezen een bijdrage te leveren aan de kwaliteitsverhoging van de producten en de diensten van de beide fondsen. Hierbij was een tweetal functies te onderscheiden:

- klankbord: algemene feedback met betrekking tot producten en diensten voor het onderwijsveld;
- denktank: het leveren van input voor mogelijke verdere kwaliteitsverhoging.

Het cliëntenplatform verrichtte zijn werkzaamheden in het belang van het bevoegd gezag, de directie, het onderwijzend personeel, de (gemeenschappelijke) medezeggenschapsraad en het onderwijs ondersteunend personeel in de sector PO. Het cliëntenplatform hield zich nimmer bezig met individuele klachtenbehandeling.

Het cliëntenplatform had tot taak de directie te adviseren over de ontwikkeling en implementatie van producten en diensten van beide fondsen, waaronder:

- de algemene werkwijze ten aanzien van scholen en schoolpersoneel;
- de wijze van communicatie ten aanzien van de doelgroepen;
- de inhoud en vormgeving van producten en diensten;
- de resultaten van activiteiten in het onderwijsveld.

Het cliëntenplatform is in het verslagjaar twee keer bij elkaar gekomen.

Personele ontwikkeling

Vooruitlopend op 2010 wordt opgemerkt dat per 1-1-2010 een directiewisseling heeft plaatsgevonden. De directeur is met pensioen gegaan en in zijn plaats is de adjunct-directeur benoemd. In de aldus ontstane vacature van adjunct-directeur is voorzien door de beleidsmedewerker BGZ als adjunct-directeur te benoemen.

Gedurende het verslagjaar is een medewerkster van de uitvoeringsorganisatie uit Heerlen gedetacheerd geweest als leider van het project Intensivering Aanpak Ziekteverzuim.

8 Organisatie

64

Het Vervangingsfonds wordt bestuurd door een Algemeen en een Dagelijks Bestuur, die bestaan uit vertegenwoordigers van werknemers- en werkgeversorganisaties. Het Algemeen Bestuur en het Dagelijks Bestuur worden in hun werkzaamheden ondersteund door het bestuursbureau Vervangingsfonds. De taken van het bestuursbureau zijn onder andere beleidsvoorbereiding voor het bestuur en het coördineren en uitvoeren van het beleid dat het bestuur heeft vastgesteld. Het bestuursbureau verzorgt daarnaast de aansturing van de uitvoeringsorganisaties.

Het Algemeen Bestuur

Het Algemeen Bestuur bestaat uit zestien personen alsmede een onafhankelijk voorzitter. Door het Algemeen Bestuur worden twee vice-voorzitters benoemd.

De Centrales van Overheids- en Onderwijspersoneel welke zijn vertegenwoordigd in de Sectorcommissie Onderwijs, benoemen elk twee bestuursleden. Het betreft de volgende centrales:

- Ambtenarencentrum (AC);
- Algemene Centrale van Overheidspersoneel (ACOP);
- Christelijke Centrale van Overheids- en Onderwijspersoneel (CCOOP);
- Centrale van Middelbare en Hogere Functionarissen bij Overheid, Onderwijs, Bedrijven en Instellingen (CMHF).

De volgende Centrales welke zijn vertegenwoordigd in de Commissie Besturenorganisaties, benoemen elk twee bestuursleden:

- Algemene Bijzondere Centrale (ABC);
- Vereniging Besturenraad Protestants Christelijk Onderwijs (Besturenraad);
- Vereniging van Openbare en Algemeen Toegankelijk Scholen (VOS/ABB);
- Bond Katholiek Primair Onderwijs (bond KBO).

Op 31 december 2009 was het Algemeen Bestuur als volgt samengesteld:

onafhankelijk voorzitter

mr. P.H. Holthuis

leden

A.J.F. Duif	(AC)
M.B. Wigman	(AC)
A.A. Rolvink	(ACOP)
mr. T.A.M. van de Pas	(ACOP)
M.R.J. Rog	(CCOOP)
W. Prins	(CCOOP)
mr. H.K. Evers	(CMHF)
C.B.D. Smit	(CMHF)
mr. S.J. Steen	(ABC)
C. Oderkerk	(ABC)
M.L. Bos	(Besturenraad)
drs. W. Bos	(Besturenraad)
drs. E.F. van Bokhoven	(Bond KBO)
M.A. van der Ven	(Bond KBO)
B. Keizer	(VOS/ABB)
(vacature)	(VOS/ABB)

Gedurende de verslagperiode is de samenstelling van het Algemeen Bestuur gewijzigd.

- De heer mr. P.H. Holthuis is per 1 september 2009 als voorzitter van het Algemeen Bestuur aangetreden als gevolg van het aftreden van de heer dr. G.J. van der Top;
- De heer M.A. van der Ven is per 1 januari 2009 namens de bond KBO in de plaats gekomen van de heer G.A.C. Egelmeers;
- Vooruitlopend op verslagjaar 2010 wordt opgemerkt dat mevrouw J. Witten per 1 januari 2010 namens het Ambtenarencentrum in de plaats is gekomen van de heer M.B. Wigman.

Het Algemeen Bestuur is zes keer in vergadering bijeengekomen.

Het Dagelijks Bestuur

Het Dagelijks Bestuur bestaat uit de onafhankelijke voorzitter, de beide vice-voorzitters en twee door het Algemeen Bestuur aan te wijzen leden.

Op 31 december 2009 was het Dagelijks Bestuur als volgt samengesteld:

onafhankelijk voorzitter

mr. P.H. Holthuis

leden

A.A. Rolvink (vice-voorzitter)

mr. S.J. Steen (vice-voorzitter)

M.A. van der Ven

mr. H.K. Evers

Gedurende de verslagperiode is de samenstelling van het Dagelijks Bestuur gewijzigd.

- De heer mr. P.H. Holthuis is per 1 september 2009 als voorzitter van het Dagelijks Bestuur aangetreden als gevolg van het aftreden van de heer dr. G.J. van der Top;
- De heer Van der Ven is per 1 december 2009 namens de Bond KBO in de plaats gekomen van de heer Bos.

Het Dagelijks Bestuur is vijf keer in vergadering bijeengekomen.

De Auditcommissie

In 2007 is een Auditcommissie ingesteld. Op 31 december 2009 was de Auditcommissie als volgt samengesteld:

onafhankelijk voorzitter

mr. P.H. Holthuis

leden

A.A. Rolvink

mr. S.J. Steen

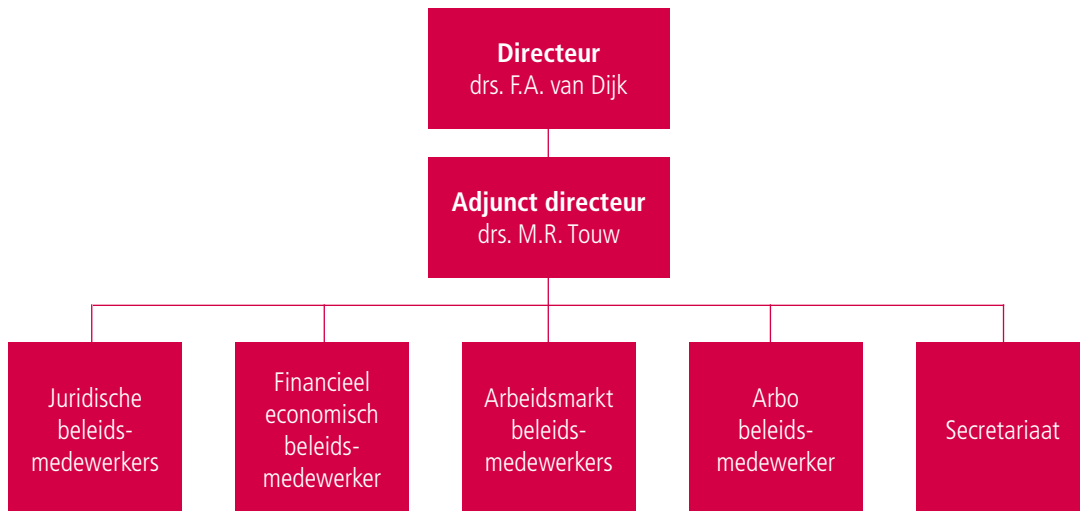
Gedurende de verslagperiode is de samenstelling van de Auditcommissie gewijzigd.

- De heer mr. P.H. Holthuis is per 1 september 2009 als voorzitter van de Auditcommissie aangetreden als gevolg van het aftreden van de heer dr. G.J. van der Top.

De Auditcommissie is twee keer in vergadering bijeengekomen.

Samenstelling Bestuursbureau

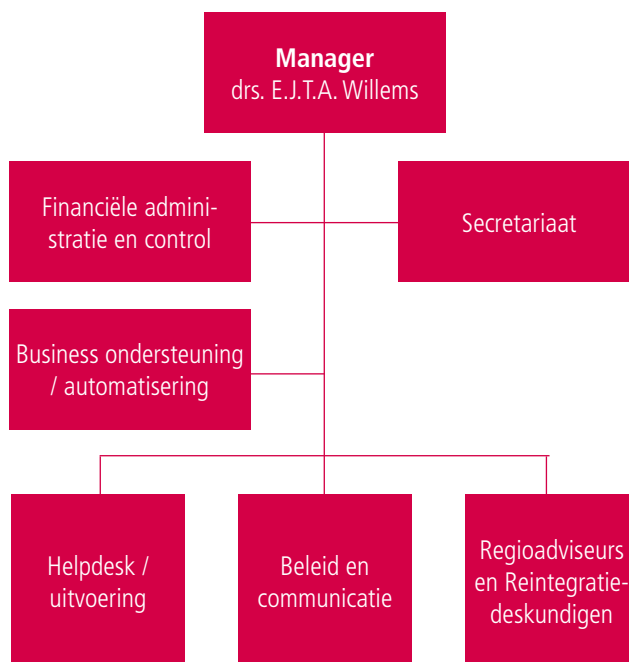
Het bestuursbureau is gevestigd in Rotterdam. Gedurende de verslagperiode waren bij het bestuursbureau een directeur, een adjunct-directeur, een zestal (senior) beleidsmedewerkers en secretariële ondersteuning werkzaam.



Samenstelling Uitvoeringsorganisatie Heerlen

Deze organisatie zorgt enerzijds voor de premie-inning en de betaling aan schoolbesturen en anderzijds voor activiteiten op het gebied van personeels- en arbeidsmarktbeleid, arbeidsomstandigheden, ziekteverzuim en arbeidsongeschiktheid.

In onderstaand organogram is de organisatiestructuur van de uitvoeringsorganisatie afgebeeld. De totale uitvoering wordt verricht door bijna 60 medewerkers.



Colofon

Uitgave Stichting Vervangingsfonds

ontwerp en opmaak

Proforma, visual identity, Rotterdam

september, 2010

Adressen

Bestuursbureau

Vervangingsfonds/Participatiefonds

Blaak 22

3011 TA Rotterdam

Telefoonnummer 010 - 217 76 40

Faxnummer 010 - 214 13 58

E-mail secretariaat@vfpf.org

Uitvoeringsorganisatie

Vervangingsfonds/Participatiefonds Heerlen

Postbus 4839

6401 JM Heerlen

Telefoonnummer 045 - 579 81 07

045 - 579 81 03

Faxnummer 045 - 579 23 32

E-mail helpdesk@vfpf.nl

www.vfpf.nl