

S I G N I F I C A N T

Monitor Inburgeringsexamen Buitenland

Eerste helft 2010

Significant B.V.
Thorbeckelaan 91
3771 ED Barneveld
T 0342 40 52 40
KvK 39081506
info@significant.nl
www.significant.nl

Ministerie van Binnenlandse Zaken en Koninkrijksrelaties
Barneveld, 21 oktober 2010
Referentie: MvdG/bv/09.453
Versie: 0.1
Auteur(s): M.C. (Marco) van de Grift MSc, ir. P.A.C. (Patrick) Tazelaar

Inhoudsopgave

Voorwoord	3
Managementsamenvatting	4
1. Achtergrond en aanleiding	5
1.1 De monitor inburgeringsexamen buitenland	5
1.2 Kaders van de opdracht	6
1.2.1 <i>Doelstelling</i>	6
1.2.2 <i>Aanpak</i>	7
1.2.3 <i>Indeling van het rapport</i>	8
2. Voorlichting en voorbereiding van het basisexamen	9
2.1 Ministeries ontvingen 15 informatieverzoeken en 15 klachten	9
2.2 ThiemeMeulenhoff heeft 3.310 oefenpakketten verkocht	9
2.3 Kandidaten maken 3.365 voltooide en 634 onvoltooide oefenexamens	10
2.4 CINOP krijgt 132 vragen en klachten	11
3. Uitvoeren basisexamen inburgering	12
3.1 Het basisexamen inburgering bestaat uit twee delen	12
3.2 In de eerste helft van 2010 zijn 4.502 eerste basisexamens gedaan	13
3.2.1 <i>Meer basisexamens en 90,8% slaagt</i>	13
3.2.2 <i>Kandidaten doen gemiddeld 1,13 keer examen voordat ze slagen</i>	15
3.2.3 <i>Overgrote deel van de kandidaten is vrouw</i>	16
3.2.4 <i>Bijna 80% van de kandidaten is 35 of jonger</i>	17
3.2.5 <i>Slagingspercentages hoger bij hoger opleidingsniveau</i>	18
3.2.6 <i>Verschillen tussen nationaliteiten</i>	19
3.2.7 <i>Gegevens over analfabetisme niet meegenomen</i>	22
3.3 Geen fraudegevallen	22
3.4 Aantal examens en slagingspercentage stijgen	22
4. MVV-aanvragen	24
4.1 Gegevens uit INDIS vormen basis van analyses	24
4.2 24.207 MVV-aanvragen, waarvan 8.993 tot de doelgroep behoren	25
4.2.1 <i>Minimale veranderingen in de kenmerken van de doelgroep</i>	26
4.2.2 <i>Er is 22 keer een beroep gedaan op medische vrijstelling</i>	28
4.2.3 <i>Van de MVV-aanvragen van de doelgroep wordt 51% ingewilligd</i>	28
4.3 Doelgroep neemt in aantal toe, het inwilligingspercentage daalt	29
4.3.1 <i>Het aantal aanvragen door de doelgroep laat een stijging zien</i>	29
4.3.2 <i>Het inwilligingspercentage neemt af</i>	30
A. Resultaten naar nationaliteit	32
B. Resultaten naar locatie	33

Voorwoord

01 Voor u ligt de Monitor inburgeringsexamen buitenland (Mieb) over de eerste helft van 2010. In deze rapportage staan de relevante ontwikkelingen op het gebied van de Wet inburgering in het buitenland (Wib) beschreven.

02 Deze monitor is mede mogelijk gemaakt door de verschillende partijen die de noodzakelijke gegevens hebben aangeleverd. Wij willen daarom onze dank uitspreken voor de prettige samenwerking met het ministerie van Buitenlandse Zaken, het informatie- en analysecentrum van de immigratie- en naturalisatiedienst (INDIAC) en CINOP. Ook willen wij de directie inburgering en integratie van het ministerie van Binnenlandse Zaken en Koninkrijksrelaties bedanken voor haar constructieve commentaar tijdens het opstellen van deze rapportage.

03 De Monitor inburgeringsexamen buitenland (Mieb) over de eerste helft van 2010 is tussen augustus tot en met november 2010 opgesteld door Significant B.V.

Managementsamenvatting

Onderwerp	Cijfers eerste helft van 2010	Ontwikkelingen ten opzichte van 2009
Vorbereiding	<ul style="list-style-type: none"> • 15 informatieverzoeken over het basisexamen inburgering • 15 klachten over het basisexamen inburgering • 3.310 oefenpakketten verkocht • 3.365 oefenexamens voltooid, 634 onvoltooid • 132 vragen en klachten ontvangen over de oefenexamens 	
Uitvoering van het basisexamen inburgering	<ul style="list-style-type: none"> • 4.502 eerste examens afgelegd, in totaal 5.097 examens afgelegd • 90,8% slaagt voor het eerste examen <ul style="list-style-type: none"> ○ 95,9% voor de KNS ○ 92,6% voor TGN • Slagingspercentage bij mannen (93%) hoger dan bij vrouwen (90%) • Slagingspercentages het hoogst bij de leeftijdsgroepen 26 tot 25 en 36 tot 45 jaar • Hoger opgeleiden (93%) hebben hoger slagingspercentage dan midden- (91%) en laagopgeleiden (88%) 	<ul style="list-style-type: none"> • Maandelijks aantallen eerste examens is gestegen • Slagingspercentages zijn gestegen <ul style="list-style-type: none"> ○ In 2009 87,2% voor het eerste examen ○ In 2009 94,5% voor de KNS ○ In 2009 89,7% voor TGN • Verschillen tussen de verschillende leeftijdsgroepen zijn afgenomen • Verschillen tussen de verschillende opleidingsniveaus zijn afgenomen
MVV-aanvragen	<ul style="list-style-type: none"> • 24.207 MVV-aanvragen ingediend • 9.993 behoren tot de doelgroep • Inwilligingspercentage van de doelgroep is 51% 	<ul style="list-style-type: none"> • Het inwilligingspercentage is gedaald (63%)

1. Achtergrond en aanleiding

04 Op 15 maart 2006 is de Wet inburgering in het buitenland (hierna: Wib) in werking getreden. De doelstelling van de Wib is nieuwkomers voorafgaand aan hun komst naar Nederland de Nederlandse taal op een basisniveau te laten spreken en hen kennis te laten maken met de Nederlandse samenleving. Het integratieproces zal hierdoor naar verwachting efficiënter en effectiever zijn.

05 De Wib heeft betrekking op vreemdelingen in de leeftijd van 18 tot 65 jaar die een machtiging tot voorlopig verblijf (MVV) nodig hebben voor toelating tot Nederland. Het betreft vreemdelingen uit bepaalde landen¹ die zich vrijwillig voor langere tijd in Nederland willen vestigen in het kader van gezinsvorming, gezinshereniging of als geestelijk bedienaar. De Wib verbindt een voorwaarde aan het verkrijgen van een MVV: de aanvrager dient een basisexamen Nederlandse taal (ook wel toets gesproken Nederlands of TGN) en kennis van de Nederlandse samenleving (KNS) met succes te hebben afgerond. Het basisexamen wordt afgenomen op een ambassade of consulaat via een directe telefonische verbinding met een examencomputer.

06 De Wib maakt onderdeel uit van het huidige inburgeringsbeleid waarin de eigen verantwoordelijkheid van de inburgeraar centraal staat. Inburgeraars zijn zelf verantwoordelijk voor het aanvragen van, voorbereiden tot en het afleggen van het basisexamen. Ter voorbereiding kunnen zij bijvoorbeeld zelf een oefenpakket en oefenexamens aanschaffen.

1.1 De monitor inburgeringsexamen buitenland

07 Voor het kabinet is het van belang zicht te hebben op de uitvoering van de Wib. Sinds de invoering zijn daarom diverse onderzoeken uitgevoerd die een beeld geven van de uitvoering van de Wib (onder andere een kortetermijnevaluatie en een wetsevaluatie). Daarnaast vindt er halfjaarlijkse monitoring plaats met behulp van de Monitor inburgeringsexamen buitenland (hierna: Mieb). In deze Mieb gaan we in op de eerste helft van 2010. De volgende Mieb wordt in april 2011 verwacht en behandelt het jaar 2010.

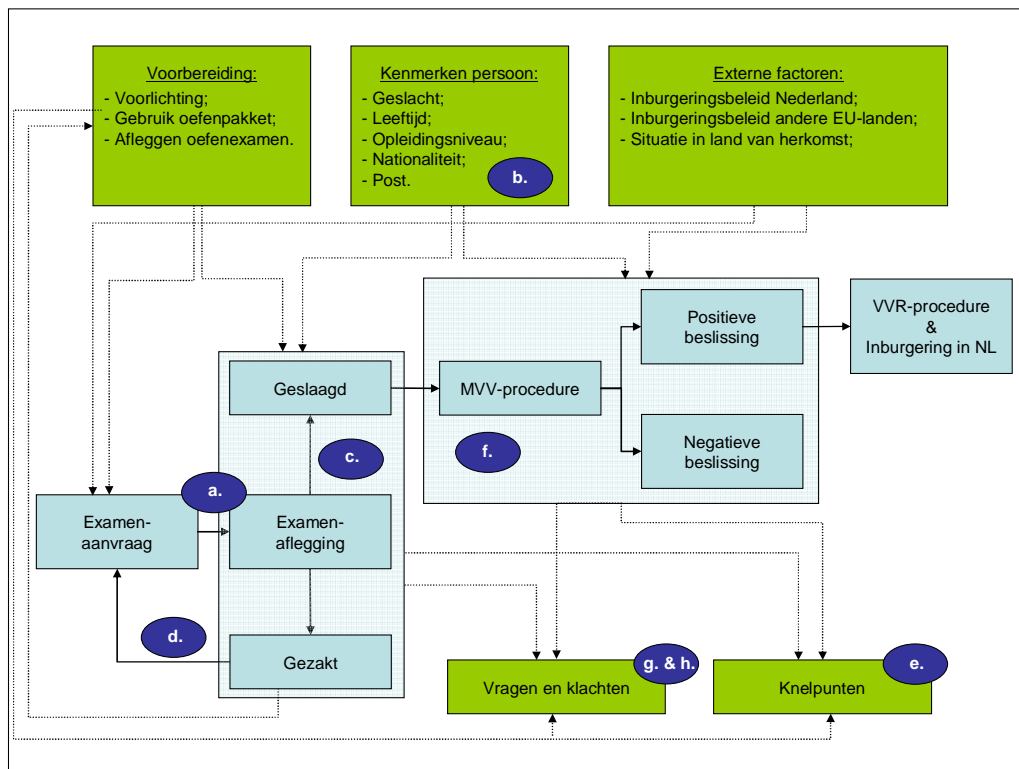
08 De Mieb dient inzicht te geven in de praktijk van het verloop van het inburgeringsexamen in het kader van de Wib. Bovendien draagt de Mieb bij aan het tijdig signaleren van eventuele problemen in de uitvoering van de Wib. Daarmee vormt de Mieb een van de instrumenten voor het verantwoorden en doorontwikkelen van het inburgeringsbeleid. De resultaten bieden een handvat voor verantwoording aan het kabinet over de uitvoering van het inburgeringsexamen buitenland.

¹ De landen waarvoor een basisexamen inburgering vereist is zijn te vinden op www.ind.nl.

1.2 Kaders van de opdracht

1.2.1 Doelstelling

- 09 Doelstelling van de Mieb is antwoord te geven op de onderstaande vragen:
- Hoe verloopt het basisexamen inburgering in het buitenland in de praktijk?
 - Wat is het effect van het basisexamen inburgering op de MVV-procedure?
- 10 De onderzoeksvragen worden geoperationaliseerd in de beantwoording van een aantal deelvragen. Achter elke deelvraag staat vermeld in welk hoofdstuk de vraag wordt beantwoord.
- Hoeveel personen hebben in de betreffende periode het basisexamen aangevraagd en afgelegd? (H3)
 - Wat zijn de kenmerken van de kandidaten van het basisexamen inburgering? (H3)
 - Wat zijn hun behaalde resultaten (percentage geslaagden voor beide onderdelen van het basisexamen: Toets Gesproken Nederlands en Kennis van de Nederlandse Samenleving)? (H3)
 - Hoe is het examenverloop (hoeveel herexamens zijn er en hoe vaak leggen kandidaten een examen af)? (H3)
 - Welke knelpunten komen bij de uitvoering aan het licht? (H2)
 - Wat gebeurt er met het aanbod van MVV-procedures? (H4)
 - Hoeveel klachten zijn er binnengekomen en wat was de aard van de klachten? (H2)
 - Wat is het aantal en het soort vragen dat gesteld wordt over het basisexamen inburgering in het buitenland? (H2)
 - Welke trends en ontwikkelingen (aantal examens, verschuiving naar verschillende subgroepen, slagingspercentages, landen van herkomst) worden zichtbaar? (H3).
- 11 Figuur 1 toont het proces van de aanvraag van het basisexamen in het buitenland tot en met de inwilliging dan wel afwijzing van een MVV-aanvraag. De figuur bevat een overzicht van het inburgeringsproces in het kader van de Wib en de relaties tussen de deelaspecten van de wet. Tevens is in de figuur aangegeven op welke aspecten de hiervoor genoemde deelvragen betrekking hebben.



Figuur 1: Proces van aanvraag van het basisexamen in het buitenland tot en met de beslissing van de MVV-procedure

1.2.2 Aanpak

12 Voor het beantwoorden van de onderzoeksvragen is gebruikgemaakt van diverse gegevensbronnen. Het informatiesysteem van de IND (INDIS) en het Inburgeringsexamen Biometrie Systeem (IEBS) zijn daarbij de belangrijkste gegevensbronnen. Daarnaast zijn er, met name voor de vragen met betrekking tot de voorbereiding op het basisexamen, gegevens opgevraagd bij diverse ketenpartners zoals ThiemeMeulenhoff (de registratie van het aantal verkochte lespakketten), CINOP (het aantal uitgevoerde oefenexamens) en het aantal aan VROM gestuurde burgerbrieven. Elk hoofdstuk in dit rapport begint met een beschrijving van de gebruikte gegevens en uitgevoerde bewerkingen.

13 Voor het bepalen van de resultaten van het basisexamen maken wij voor iedere monitor gebruik van de meest recente gegevens. Resultaten van voorgaande jaren worden daardoor voor iedere monitor geactualiseerd. Daarnaast worden technische aanpassingen in de analyse doorgevoerd indien noodzakelijk. Om deze redenen kunnen er kleine verschillen optreden in vergelijking met de resultaten in voorgaande monitors.

1.2.3 *Indeling van het rapport*

- 14 De indeling van dit rapport volgt het proces van een persoon die het basisexamen moet doen in het kader van de Wib.
- 15 Hoofdstuk twee gaat in op kengetallen met betrekking tot voorlichting van en voorbereidingen op het basisexamen. Hoofdstuk drie beschrijft het examen zelf in termen van examenresultaten, de kenmerken van deelnemers en het aantal fraudegevallen. Hoofdstuk vier beschrijft vervolgens de stand van zaken met betrekking tot de MVV-aanvraag.
- 16 Bijlage A bevat het resultaat naar nationaliteit en bijlage B bevat het resultaat naar post.

2. Voorlichting en voorbereiding van het basisexamen

17 Dit hoofdstuk bevat een beschrijving van kengetallen van de voorlichting en voorbereiding op het inburgeringsexamen buitenland. Ten eerste worden de informatieverzoeken toegelicht. Vervolgens bevat dit hoofdstuk een overzicht van het aantal verkochte oefenpakketten, een overzicht van uitgevoerde oefenexamens en wordt het hoofdstuk afgesloten met de vragen en klachten met betrekking tot de oefenexamens.

2.1 Ministeries ontvingen 15 informatieverzoeken en 15 klachten

18 Bij het ministerie van VROM kunnen burgers per e-mail of brief terecht met vragen en klachten over de Wib, de zogenaamde burgerbrieven. Deze kunnen rechtstreeks aan het ministerie of de minister gericht zijn, of via Postbus 51 bij het ministerie van VROM terechtgekomen zijn. De burgerbrieven zijn geanalyseerd op het onderwerp en de aard van de brief: informatief of klacht.

19 In de eerste helft van 2010 heeft het ministerie van VROM 22 burgerbrieven over het inburgeringsexamen buitenland ontvangen. Hiervan zijn er 14 informatieverzoeken, 7 klachten en 1 brief die zowel een klacht als een informatieverzoek bevat.

20 De informatieverzoeken hebben in 5 gevallen betrekking op de verhoging van de exameneis: wat gaat er veranderen en wanneer. De overige informatieverzoeken kennen uiteenlopende onderwerpen. Ze gaan bijvoorbeeld over het bestellen en de inhoud van de oefenpakketten en over vrijstellingen in specifieke situaties.

21 Van de binnengekomen burgerbrieven bij het ministerie van VROM betrof het 8 maal brieven met klachten over het inburgeringsexamen buitenland. Deze klachten hadden betrekking op de late terugkoppeling van de examenuitslag, de slechte verstaanbaarheid van het examen, het inburgeringsexamen buitenland in zijn algemeen, de bereikbaarheid van examenlocaties en de moeilijke voorbereiding in afgelegen gebieden.

22 Het ministerie van Buitenlandse Zaken meldt dat er 7 klachten over de voorbereiding op of het doen van het basisexamen inburgering zijn ingediend in de eerste helft van 2010. Deze klachten gaan over achtergrondruis en slechte verstaanbaarheid tijdens het examen, een verkeerd geïnformeerde kandidaat, het niet aanwezig zijn van een examiner die de lokale taal spreekt, een van de geoefende leerstof afwijkend examen, een bezwaar tegen de uitslag en een succesvol afgerond examen door een te jonge kandidaat waarover deze niet vooraf is geïnformeerd.

2.2 ThiemeMeulenhoff heeft 3.310 oefenpakketten verkocht

23 Examenkandidaten kunnen zich voorbereiden op het examen met behulp van de oefenpakketten 'Naar Nederland'. Deze oefenpakketten, uitgegeven door ThiemeMeulenhoff, zijn speciaal voor het basisexamen ontwikkeld. De examenkandidaten kunnen de pakketten aanschaffen in boekhandels of via internet.

24 De oefenpakketten bestaan uit de volgende onderdelen:

- a. De film ' Naar Nederland' op dvd of videoband;
- b. Een boek met 100 foto's bij de film;
- c. Een audio-cd met 100 vragen en antwoorden gerelateerd aan de foto's;
- d. 3 TIN-codes om het onderdeel taalvaardigheid te kunnen oefenen.

25 Het oefenpakket is in verschillende versies beschikbaar. Ten eerste is het pakket in verschillende talen te bestellen. Ten tweede zijn de pakketten gekuist² of ongekuisd beschikbaar. Daarnaast kunnen ook extra sets met 3 TIN-codes aangeschaft worden. Tabel 1 geeft een overzicht van de verkoopaantallen van de verschillende pakketten aan de boekhandels in 2009 en de eerste helft van 2010. In de eerste helft van 2010 zijn in totaal 3.310 oefenpakketten en extra sets TIN-codes verkocht. De verkochte aantallen zijn hiermee vrijwel gelijk aan de aantallen in de tweede helft van 2009.

Titel	2010						Totaal 2010-1	Totaal 2009-1	Totaal 2009-2
	jan	feb	mrt	april	mei	juni			
Naar Nederland pakket 1: DVD's gekuist (alle talen)	203	141	355	147	157	197	1.200	995	958
Naar Nederland pakket 2: DVD's ongek. (alle talen)	521	212	-2	432	307	381	1.851	2.304	2.059
Naar Nederland pakket 3: Video Marok./Arab. gekuist	9	6	8	5	7	4	39	54	46
Naar Nederland pakket 4: Video Tarif/Berb. gekuist	1	0	0	2	0	0	3	3	1
Naar Nederland pakket 5: Video Turks gekuist	10	1	14	-2	9	8	40	62	71
Naar Nederland pakket 6: Video Kurmanchi gekuist	0	0	1	0	2	0	3	2	2
Naar Nederland pakket 7: Video Engels gekuist	18	-1	10	0	0	12	39	37	40
Naar Nederland Extra set Tin codes	41	24	24	26	20	0	135	180	138
Totaal	803	383	410	610	502	602	3.310	3.637	3.315

Tabel 1: Verkoopaantallen van ThiemeMeulenhoff aan de boekhandels in 2009 en 2010³

2.3 Kandidaten maken 3.365 voltooide en 634 onvoltooide oefenexamens

26 Ter voorbereiding op het basisexamen kunnen kandidaten telefonisch oefenexamens doen. Deze oefenexamens zijn onderdeel van het oefenpakket en zijn ook los aan te schaffen. Het CINOP registreert wanneer oefenexamens zijn gedaan en of deze zijn afgerond.

27 In figuur 2 en tabel 2 zijn de aantallen oefenexamens per halfjaar vanaf 2006 weergegeven. In de eerste helft van 2010 zijn 3.365 oefenexamens voltooid. Daarnaast zijn 634 oefenexamens niet afgerond. Hiervan zijn 122 in een vroeg stadium van het oefenexamen afgebroken en 512 in een later stadium. Het percentage onvoltooide oefenexamens is over de jaren vrijwel stabiel en de aantallen oefenexamens laten wat variatie zien de afgelopen halfjaren.

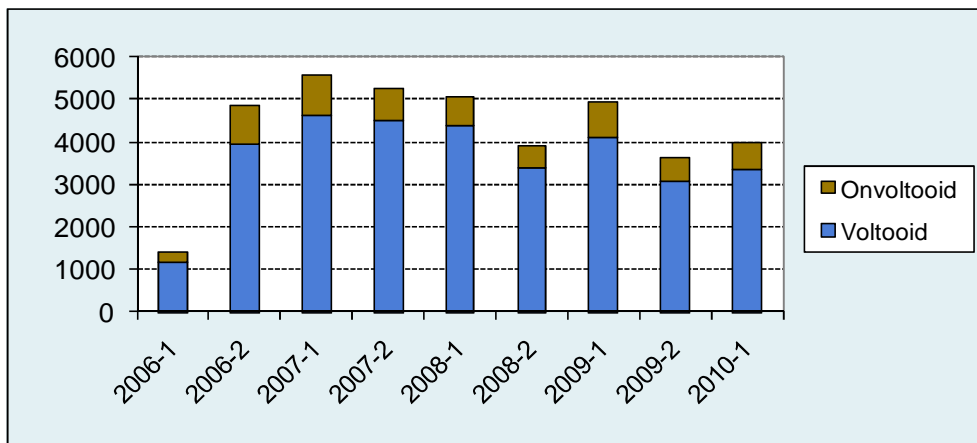
² In de gekuiste versie ontbreken beelden die in sommige landen verboden zijn om te bezitten.

³ De negatieve verkoopaantallen betreffen bij ThiemeMeulenhoff retour gekomen oefenpakketten.

SIGNIFICANT

	Voltooid	Onvoltooid	Totaal	Percentage voltooid
2006-1	1.189	247	1.436	83%
2006-2	3.979	897	4.876	82%
2007-1	4.628	955	5.583	83%
2007-2	4.513	746	5.259	86%
2008-1	4.391	670	5.061	87%
2008-2	3.421	501	3.922	87%
2009-1	4.121	824	4.945	83%
2009-2	3.076	578	3.654	84%
2010-1	3.365	634	3.999	84%
Totaal	32.683	6.052	38.735	84%

Tabel 2: Aantal en status van oefenexamens sinds maart 2006 (Bron: Ordinate)



Figuur 2: Aantal en status van oefenexamens sinds maart 2006 (Bron: Ordinate)

2.4 CINOP krijgt 132 vragen en klachten

28 CINOP verzamelt vragen en klachten die bij de klantenservice binnengekomen zijn. De vragen die gesteld zijn gaan over dezelfde onderwerpen als in 2009. Het betreft onder andere:

- Informatie over het oefenpakket en of andere leermiddelen;
- Informatie/klachten over het inbellen naar de examencomputer voor het proefexamen;
- Informatie met betrekking tot de geldigheid van TIN-codes;
- Informatie over de beoordelingen en interpretatie van de score van het oefenexamen;
- Vragen over de site 'www.naarnederland.nl'.

29 CINOP geeft aan dat het aantal vragen met betrekking tot de geldigheid van TIN-codes afgenomen is.

3. Uitvoeren basisexamen inburgering

30 Dit hoofdstuk bevat de resultaten van het basisexamen inburgering. Het hoofdstuk begint met een toelichting op het basisexamen en de gebruikte gegevens. Dan volgt een beschrijving van de resultaten over de eerste helft van 2010, gevolgd door een beschrijving van het aantal en type fraudegevallen en klachten. Het hoofdstuk sluit af met een overzicht van de resultaten sinds 2007.

3.1 Het basisexamen inburgering bestaat uit twee delen

31 Het basisexamen inburgering bestaat uit twee toetsen. In de toetsen wordt de kennis van de Nederlandse samenleving (KNS) en van de Nederlandse taal (TGN) getoetst. Beide toetsen moeten door de kandidaat gehaald worden om te slagen voor het basisexamen.

32 Beide toetsen worden afgenomen per telefoon. Een ambassademedewerker belt vanuit een consulaat of ambassade naar een examencomputer met spraakherkenning. De kandidaat hoort vervolgens de vragen via een hoofdtelefoon en spreekt de antwoorden in. De examencomputer bepaalt de score van de kandidaat waaruit blijkt of deze is geslaagd voor de toetsen KNS en de TGN.

33 In sommige gevallen kan de spraakcomputer niet met zekerheid bepalen of een kandidaat is geslaagd of gezakt voor een examen⁴. In dat geval wordt het examen beoordeeld door 4 onafhankelijke examinatoren. Het resultaat van deze beoordeling wordt echter niet altijd verwerkt in het Inburgeringsexamen Biometrie Systeem (IEBS) of de management reporting tool voor het basisexamen inburgering. Hierdoor is op basis van de voor deze monitor gebruikte gegevens uit het IEBS niet voor ieder examen te bepalen of de kandidaat geslaagd of gezakt is. Dit is in de overzichten in dit hoofdstuk te vinden in de categorie 'overig'.

34 De examenresultaten worden per locatie waar basisexamens inburgering zijn gedaan in twee bestanden door het ministerie van Buitenlandse Zaken aangeleverd. Het eerste bestand bevat de uitslagen voor de afzonderlijke toetsen voor de TGN en KNS. In het tweede bestand staan gegevens over de kandidaten. Samen vormen ze de brongegevens waarop de overzichten in dit hoofdstuk gebaseerd zijn.

35 In een klein aantal gevallen bevatten de bestanden van het IEBS ook resultaten van testexamens en examens die niet aan één kandidaat zijn toe te schrijven. Deze examens en kandidaten zijn uit de brongegevens verwijderd⁵.

⁴ De spraakcomputer kan de toetsen bijvoorbeeld niet goed beoordelen als er te veel achtergrondgeluid is, als de kandidaat te zacht heeft gepraat, of als de kandidaat te weinig taaluitingen heeft gedaan.

⁵ Het gaat hier om 35 kandidaten die 48 examens hebben gedaan die zijn verwijderd uit de data. Examens die niet aan een enkele persoon toe te schrijven zijn, worden veroorzaakt doordat er twee verschillende kandidaten dezelfde registratiecode in het IEBS hebben. Testexamens zijn examens waarvan uit de kenmerken blijkt dat deze niet door een echte kandidaat gemaakt kunnen zijn.

³⁶ Sinds de start van de Wib zijn er een aantal relevante ontwikkelingen geweest voor het basisexamen. Per 15 maart 2008 is er een beleidswijziging van kracht geworden waardoor de zak/slaaggrens is verhoogd voor de TGN⁶. Daarnaast is het kabinet voornemens om de exameneis voor de TGN te verhogen van niveau A1-min naar niveau A1 van het Europese Referentiekader voor Moderne Vreemde Talen. In december 2009 is aangegeven⁷ dat deze wijziging naar verwachting per 1 juli doorgevoerd gaat worden. Deze datum is later aangepast naar naar verwachting 1 januari 2011⁸. Ook is aangegeven dat er naar gestreefd wordt om vanaf 1 april 2011 een toets Geletterdheid en Begrijpend lezen toe te voegen aan het basisexamen, met daarbij aansluitend voorbereidingsmateriaal.

3.2 In de eerste helft van 2010 zijn 4.502 eerste basisexamens gedaan

³⁷ In de eerste helft van 2010 legden 4.502 kandidaten het examen voor de eerste keer af. In totaal zijn er 5.097 basisexamens afgelegd door 4.888 verschillende kandidaten. In tabel 3 is te zien dat deze aantallen hoger liggen dan in de twee halvjaren van 2009.

	Aantal examens	Aantal kandidaten	Aantal eerste examens
2009-1	4.678	4.457	4.136
2009-2	4.596	4.343	4.003
2010-1	5.097	4.888	4.502

Tabel 3: Aantal examens, aantal kandidaten en aantal eerste examens per half jaar

³⁸ Niet in alle gevallen zijn alle kenmerken van een kandidaat bekend. In de hierna volgende overzichten zijn alleen de resultaten gegeven waarvan de informatie over de kenmerken wel bekend is. Hierdoor tellen percentages en aantallen in de overzichten niet altijd op tot 100% of tot 4.502 kandidaten.

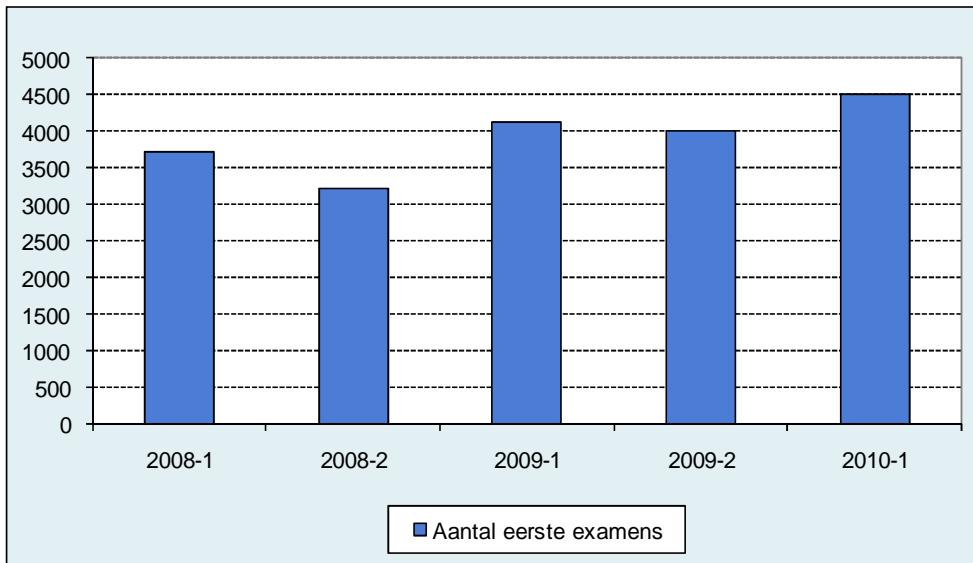
3.2.1 Meer basisexamens en 90,8% slaagt

³⁹ Figuur 3 geeft het aantal voor de eerste keer afgelegde basisexamens per half jaar vanaf 2008 weer. Daaruit blijkt dat in de eerste helft van 2010 meer eerste examens gedaan zijn in vergelijking met de perioden daarvoor. Later in dit hoofdstuk wordt verder in gegaan op ontwikkelingen van het aantal afgelegde basisexamens.

⁶ Zie: Brief 'Datum aanpassing zak-/slaaggrens Toets Gesproken Nederlands' van 5 februari 2008, kenmerk DGW/I&I/2008012402.

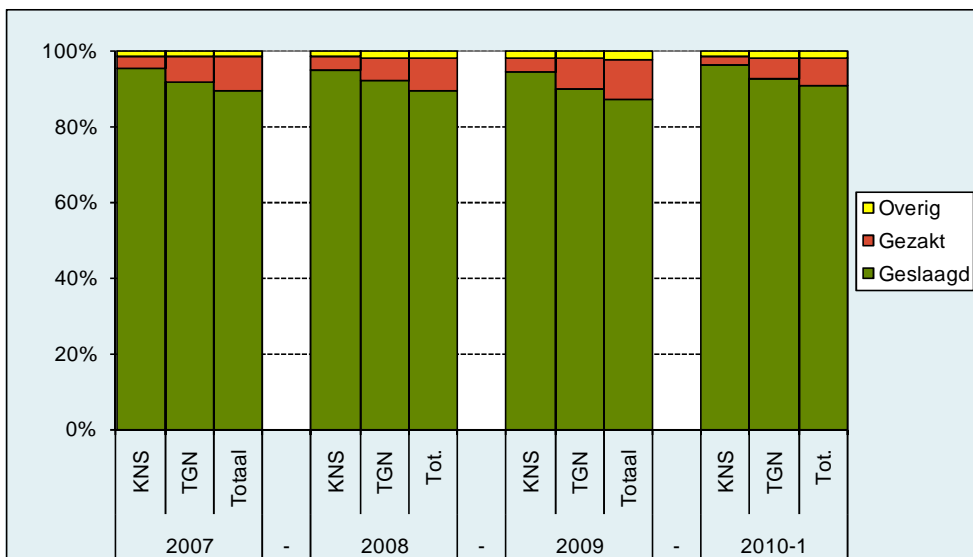
⁷ Zie: brief 'Planning maatregelen huwelijksmigratie', van 18 december 2009, kenmerk DGW/I&I 2009066608.

⁸ Zie: 'Verzoek om toezending Wijziging Vreemdelingenbesluit 2000 voor inwerkingtreding', van 9 september 2010, kenmerk 2010024082 en 'Besluit van 31 augustus 2010 tot wijziging van het Vreemdelingenbesluit 2000 in verband met de wijziging van het basisexamen inburgering in het buitenland' van 9 september 2010.



Figuur 3: Aantallen eerste examens per halfjaar vanaf 2008

40 De resultaten van de basisexamens van de afgelopen jaren staan in figuur 4 en tabel 4. In de eerste helft van 2010 ligt het slagingspercentage met 90,8% hoger dan in de voorgaande jaren. Ook bij de afzonderlijke toetsen TGN en KNS zijn hogere slagingspercentages gehaald vergeleken met voorgaande jaren. Verderop in dit hoofdstuk wordt nader ingegaan op ontwikkelingen wat betreft slagingspercentages.



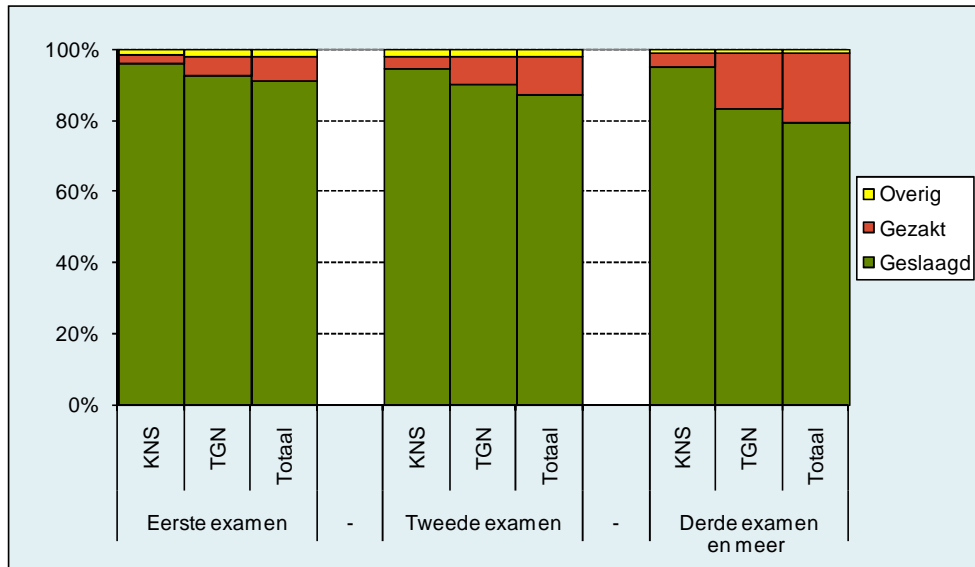
Figuur 4: Resultaten van het eerste basisexamen inburgering van de kandidaten vanaf 2007

	2007			2008			2009			2010-1		
Aantal	7378			6936			8139			4502		
	KNS	TGN	Totaal	KNS	TGN	Totaal	KNS	TGN	Totaal	KNS	TGN	Totaal
Overig	1,5%	1,7%	1,8%	1,7%	2,0%	2,1%	1,9%	2,3%	2,3%	1,6%	2,0%	2,0%
Gezakt	3,3%	6,8%	8,9%	3,5%	6,1%	8,3%	3,6%	8,1%	10,4%	2,5%	5,4%	7,2%
Geslaagd	95,2%	91,5%	89,3%	94,8%	91,8%	89,5%	94,5%	89,7%	87,2%	95,9%	92,6%	90,8%

Tabel 4: Resultaten van het eerste basisexamen inburgering van de kandidaten vanaf 2007

3.2.2 Kandidaten doen gemiddeld 1,13 keer examen voordat ze slagen

41 Kandidaten die gezakt zijn voor het basisexamen, hebben de mogelijkheid om het examen te herkansen. De resultaten per examen staan in figuur 5 en de tabellen 5 en 6. Naarmate er vaker examens gedaan wordt, dalen de slagingspercentages. Vergeleken met 2009 zijn in de eerste helft van 2010 alle slagingspercentages hoger. In zowel 2009 als in de eerste helft van 2010 is 88% van de gemaakte examens een eerste examen.



Figuur 5: Resultaten van het eerste basisexamen inburgering naar aantal examens in 2010-1

	Eerste examen			Tweede examen			Derde examen en meer		
Aantal	4.502			495			100		
	KNS	TGN	Totaal	KNS	TGN	Totaal	KNS	TGN	Totaal
Overig	2%	2%	2%	2%	2%	2%	1%	1%	1%
Gezakt	3%	5%	7%	3%	8%	11%	4%	16%	20%
Geslaagd	96%	93%	91%	94%	90%	87%	95%	83%	79%

Tabel 5: Resultaten van het eerste basisexamen inburgering naar aantal examens in 2010-1

	Eerste examen			Tweede examen			Derde examen en meer		
Aantal	8.139			966			167		
	KNS	TGN	Totaal	KNS	TGN	Totaal	KNS	TGN	Totaal
Overig	2%	2%	2%	2%	3%	3%	2%	1%	2%
Gezakt	4%	8%	10%	3%	14%	16%	6%	18%	21%
Geslaagd	94%	90%	87%	94%	84%	81%	92%	81%	77%

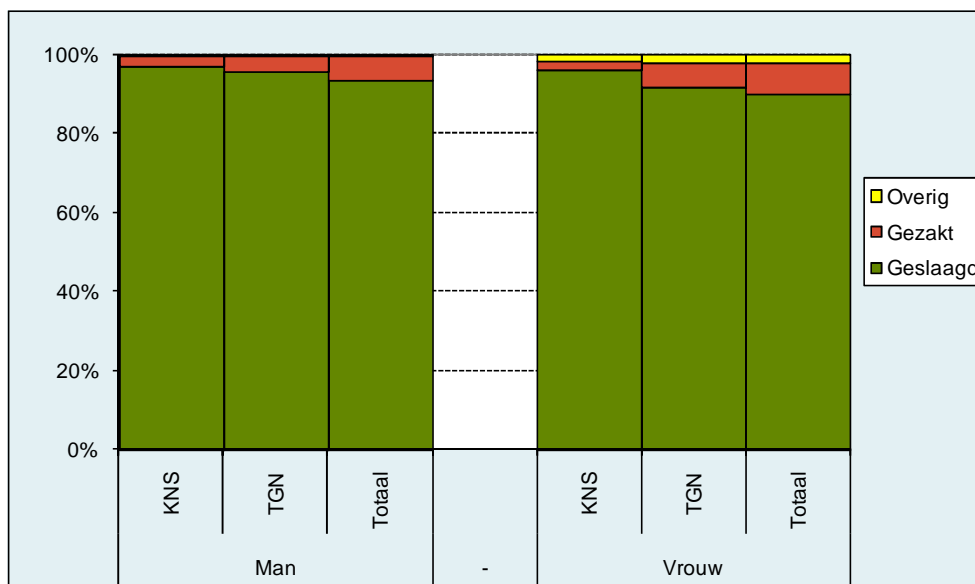
Tabel 6: Resultaten van het eerste basisexamen inburgering naar aantal examens in 2009

42 Gemiddeld doen kandidaten in de eerste helft van 2010, net als in 2009, het basisexamen 1,13 keer voordat ze geslaagd zijn.

3.2.3 Overgrote deel van de kandidaten is vrouw

43 Het overgrote deel van de kandidaten is vrouw. In de eerste helft van 2010 is 71% vrouw, hetgeen een lichte stijging is ten opzichte van de 70% vrouwelijke kandidaten in 2009. Net als in 2009 hebben mannen in de eerste helft van 2010 een hoger slagingspercentage dan vrouwen (93% voor mannen en 90% voor vrouwen). Dat is vooral het gevolg van een verschil in slagingspercentages voor de TGN, waarbij vrouwen voor 91% van de eerste examens slagen tegenover 95% van de mannen. Voor zowel mannen als vrouwen is het slagingspercentage in de eerste helft van 2010 gestegen ten opzichte van 2009. Voor de eerste helft van 2010 staan de resultaten naar geslacht in figuur 6 en tabel 7 en voor 2009 in tabel 8.

44 Het verschil in slagingspercentages tussen mannen en vrouwen is niet te verklaren door het opleidingsniveau van mannen en vrouwen. Een verdere verdieping naar geslacht en opleidingsniveau laat namelijk zien dat mannen voor alle opleidingsniveaus een hoger slagingspercentage scoren. Bij opleidingsniveau 'Hoog' is het slagingspercentage van het eerste examen van mannen 97% en van vrouwen 92%. Bij opleidingsniveau 'Midden' is het slagingspercentage voor mannen 93%, en voor vrouwen 88%. Bij opleidingsniveau 'Laag' zijn deze percentages voor mannen 91% en voor vrouwen 87%.



Figuur 6: Resultaten van het eerste basisexamen inburgering naar geslacht in 2010-1

	Man			Vrouw		
	KNS	TGN	Totaal	KNS	TGN	Totaal
Aantal	1.283 (28%)			3.218 (71%)		
Overig	1%	1%	1%	2%	2%	3%
Gezakt	3%	4%	6%	2%	6%	8%
Geslaagd	97%	95%	93%	96%	91%	90%

Tabel 7: Resultaten van het eerste basisexamen inburgering naar geslacht in 2010-1

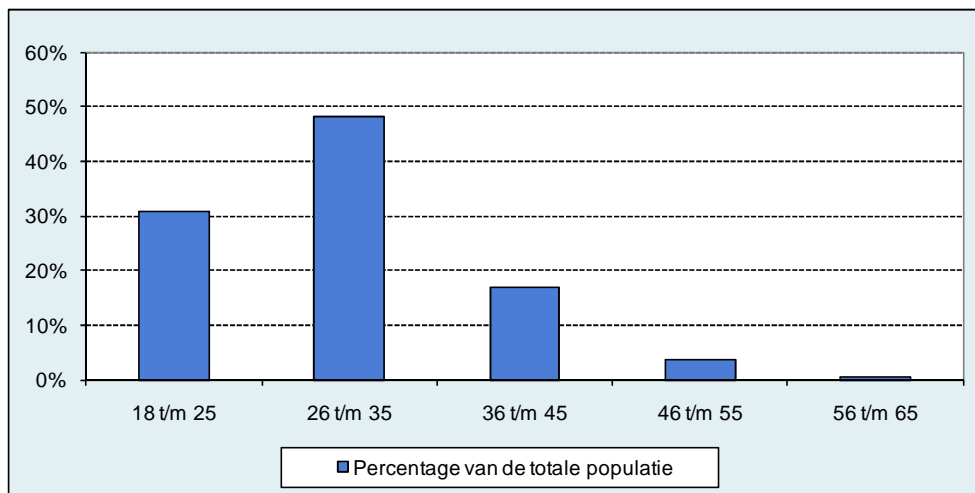
Aantal	Man			Vrouw		
	KNS	TGN	Totaal	KNS	TGN	Totaal
	2.443 (30%)			5.692 (70%)		
Overig	1%	2%	2%	2%	3%	3%
Gezakt	4%	7%	10%	3%	9%	11%
Geslaagd	94%	92%	89%	95%	89%	87%

Tabel 8: Resultaten van het eerste basisexamen inburgering naar geslacht in 2009

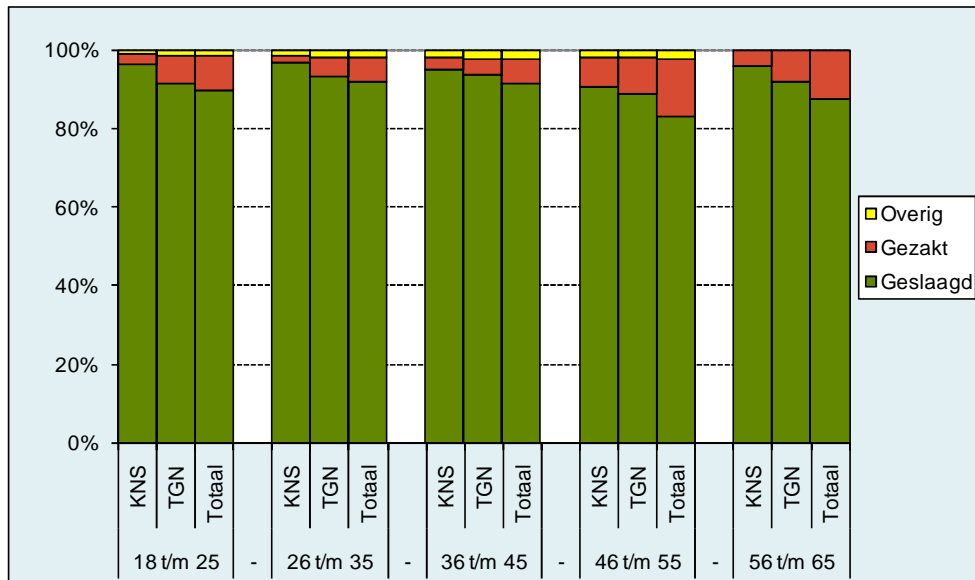
3.2.4 Bijna 80% van de kandidaten is 35 of jonger

45 Bijna 80% van de kandidaten is 35 jaar of jonger. De groep van 18 tot en met 25 jaar is kleiner dan de daaropvolgende oudere groep van 26 tot en met 35 jaar. Naarmate kandidaten vervolgens ouder zijn, neemt de omvang van de leeftijdsgroepen af. De slagingspercentages volgen een vergelijkbaar patroon. De jongste groep heeft een lager slagingspercentage dan de daaropvolgende twee leeftijdsgroepen. De twee oudste groepen van 46 t/m 55 en van 56 t/m 65 jaar hebben vervolgens weer een lager slagingspercentage vergeleken met de andere leeftijdsgroepen. Figuur 7 geeft de omvang van de leeftijdsgroepen weer en in figuur 8 en de tabellen 9 en 10 zijn de resultaten per groep te vinden.

46 Vergeleken met 2009 liggen de slagingspercentages hoger en zijn de resultaten per leeftijdsgroep dichter bij elkaar komen te liggen. Zo zit er tussen het slagingspercentage van de groep '36 t/m 45' en de groep '26 t/m 35' 1% verschil, terwijl dit in 2009 3% is. Het verschil tussen de leeftijdsgroep met de hoogste slagingspercentages (26 t/m 35 jarigen met 92%) en die met het laagste slagingspercentage (46 t/m 55 jarigen met 83%) is 9%. In 2009 was het verschil tussen het hoogste slagingspercentage en het laagste slagingspercentage van de leeftijdsgroepen nog 20%.



Figuur 7: Percentage van de totale populatie eerste examens per leeftijdsgroep



Figuur 8: Resultaten van het eerste basisexamen inburgering naar leeftijd in 2010-1

	18 t/m 25			26 t/m 35			36 t/m 45		
Aantal	1.437 (32%)			2.128 (47%)			717 (16%)		
	KNS	TGN	Totaal	KNS	TGN	Totaal	KNS	TGN	Totaal
Overig	1%	2%	2%	2%	2%	2%	2%	2%	2%
Gezakt	3%	7%	8%	2%	5%	6%	3%	4%	6%
Geslaagd	96%	92%	90%	97%	93%	92%	95%	93%	91%

	46 t/m 55			56 t/m 65		
Aantal	194 (4%)			24 (1%)		
	KNS	TGN	Totaal	KNS	TGN	Totaal
Overig	2%	2%	3%	0%	0%	0%
Gezakt	7%	9%	14%	4%	8%	13%
Geslaagd	91%	89%	83%	96%	92%	88%

Tabel 9: Resultaten van het eerste basisexamen inburgering naar leeftijd in 2010-1

	18 t/m 25			26 t/m 35			36 t/m 45		
Aantal	2.510 (31%)			3.909 (48%)			1.377 (17%)		
	KNS	TGN	Totaal	KNS	TGN	Totaal	KNS	TGN	Totaal
Overig	2%	2%	2%	2%	2%	2%	2%	2%	2%
Gezakt	4%	9%	12%	3%	6%	8%	4%	10%	12%
Geslaagd	94%	89%	86%	95%	91%	89%	95%	88%	86%

	46 t/m 55			56 t/m 65		
Aantal	290 (4%)			42 (1%)		
	KNS	TGN	Totaal	KNS	TGN	Totaal
Overig	3%	3%	3%	7%	7%	7%
Gezakt	8%	14%	19%	7%	17%	24%
Geslaagd	89%	83%	78%	86%	76%	69%

Tabel 10: Resultaten van het eerste basisexamen inburgering naar leeftijd in 2009

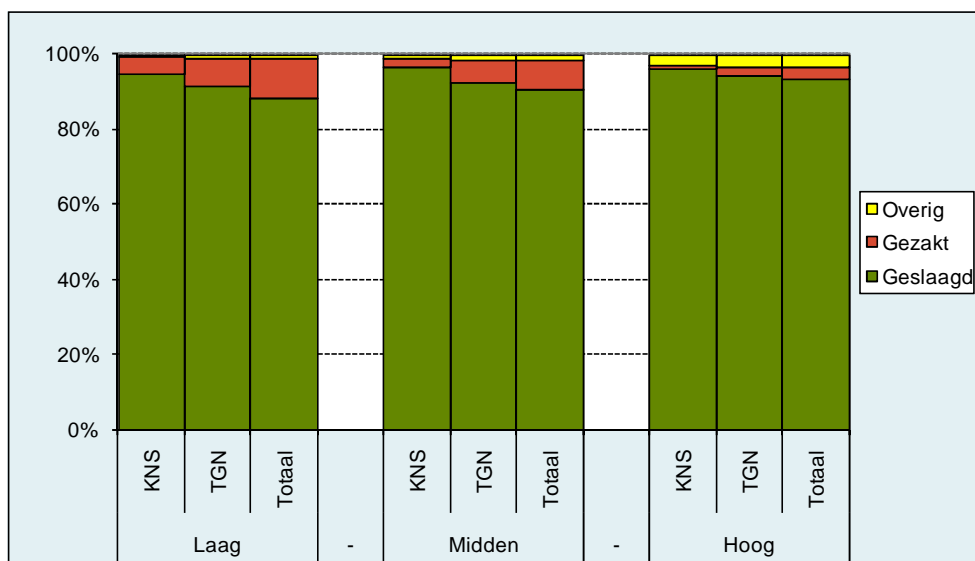
3.2.5 Slagingspercentages hoger bij hoger opleidingsniveau

47 Kandidaten met een hoger opleidingsniveau⁹ halen een hoger slagingspercentage. De resultaten naar opleidingsniveau staan in figuur 9 en de tabellen 11 en 12. Daarin is ook te zien dat

⁹ Opleidingsniveau 'laag': tot en met de basisschool; Opleidingsniveau 'midden': tussen basisschool en HBO; Opleidingsniveau 'hoog': vanaf HBO/universiteit.

dit geldt voor alle examens KNS, de TGN en het totale examen. De hoog- en laag opgeleide kandidaten maken beiden ongeveer een kwart uit van de populatie (respectievelijk 27% en 23%).

48 Vergeleken met 2009 zijn de slagingspercentages in de eerste helft van 2010 dichter bij elkaar komen te liggen. Zo is het verschil tussen het laagste slagingspercentage (bij opleidingsniveau 'laag') en het hoogste (bij opleidingsniveau 'hoog') in 2009 11%. In de eerste helft van 2010 is dit verschil afgenomen tot 5%. Dat is voor een belangrijk deel het gevolg van de groep met opleidingsniveau 'laag', waarvan het slagingspercentage in de eerste helft van 2010 met 7% is gestegen ten opzichte van 2009.



Figuur 9: Resultaten van het eerste basisexamen inburgering naar opleidingsniveau in 2010-1

	Laag			Midden			Hoog		
Aantal	1.014 (23%)			2.029 (45%)			1.216 (27%)		
	KNS	TGN	Totaal	KNS	TGN	Totaal	KNS	TGN	Totaal
Overig	1%	1%	1%	1%	2%	2%	3%	3%	3%
Gezakt	5%	7%	10%	2%	6%	8%	1%	2%	3%
Geslaagd	95%	92%	88%	96%	92%	91%	96%	94%	93%

Tabel 11: Resultaten van het eerste basisexamen inburgering naar opleidingsniveau in 2010-1

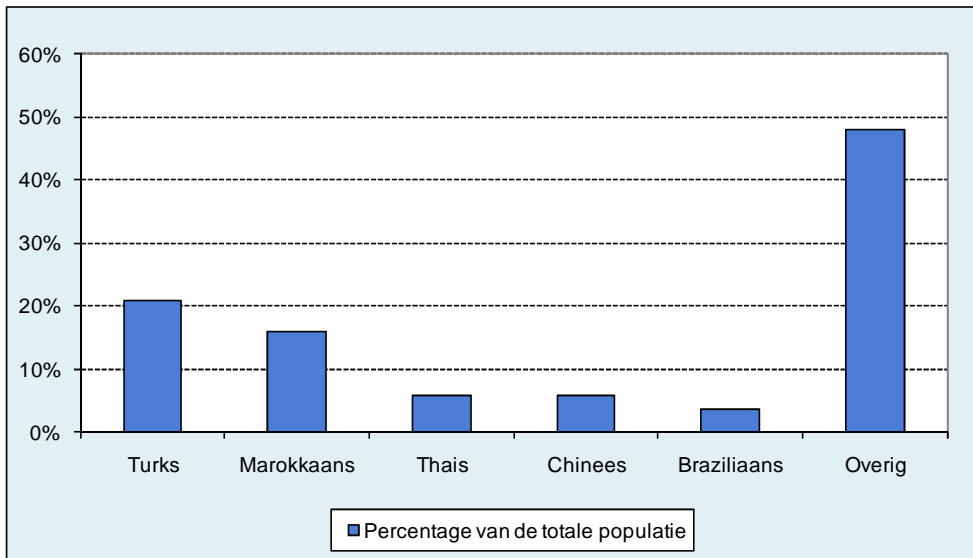
	Laag			Midden			Hoog		
Aantal	1.974 (24%)			3.522 (43%)			2.269 (28%)		
	KNS	TGN	Totaal	KNS	TGN	Totaal	KNS	TGN	Totaal
Overig	1%	1%	1%	2%	2%	2%	3%	4%	4%
Gezakt	6%	13%	18%	3%	7%	9%	1%	3%	4%
Geslaagd	93%	85%	81%	95%	91%	89%	96%	93%	92%

Tabel 12: Resultaten van het eerste basisexamen inburgering naar opleidingsniveau in 2009

3.2.6 Verschillen tussen nationaliteiten

49 Figuur 10 geeft een overzicht van het aandeel van de 5 meest voorkomende nationaliteiten in de eerste helft van 2010. De grootste groepen zijn de kandidaten met de Turkse (21%) en de Marokkaanse (16%) nationaliteit.

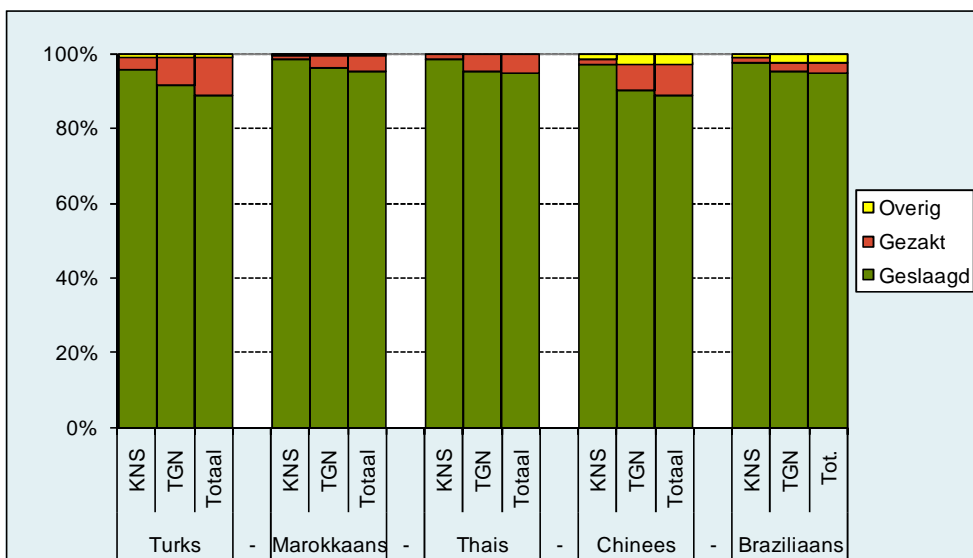
SIGNIFICANT



Figuur 10: Percentage van de totale populatie van de 5 meest voorkomende nationaliteiten in 2010-1

50 In figuur 11 en de tabellen 13 en 14 zijn de resultaten voor het basisexamen van de 5 meest voorkomende nationaliteiten weergegeven. Tussen de nationaliteiten zijn grote verschillen waar te nemen. De kandidaten met de Marokkaanse, Thaise en Braziliaanse nationaliteit slagen in 95% van de gevallen voor het eerste examen. Voor de Turken en Chinezen ligt het slagingspercentage 6% lager op 89%.

51 In vergelijking met 2009 hebben alle 5 meest voorkomende nationaliteiten hogere slagingspercentages voor het eerste examen. Vooral de Chinezen (+8%) en Marokkanen (+3%) laten een stijging zien. Voor beide nationaliteiten is dit het gevolg van een hoger slagingspercentage voor de TGN.



Figuur 11: Resultaten van het eerste basisexamen inburgering van de kandidaten van de vijf meest voorkomende nationaliteiten in 2010-1

	Turks			Marokkaans			Thais		
	KNS	TGN	Totaal	KNS	TGN	Totaal	KNS	TGN	Totaal
Aantal	938 (21%)			714 (16%)			266 (6%)		
Overig	1%	1%	1%	0%	0%	0%	0%	0%	0%
Gezakt	4%	7%	10%	2%	4%	5%	2%	5%	5%
Geslaagd	95%	92%	89%	98%	96%	95%	98%	95%	95%

	Chinees			Braziliaans		
	KNS	TGN	Totaal	KNS	TGN	Totaal
Aantal	257 (6%)			167 (4%)		
Overig	2%	3%	3%	1%	2%	2%
Gezakt	2%	7%	9%	1%	2%	3%
Geslaagd	97%	90%	89%	98%	95%	95%

Tabel 13: Resultaten van het eerste basisexamen inburgering van de kandidaten van de vijf meest voorkomende nationaliteiten in 2010-1

	Turks			Marokkaans			Thais		
	KNS	TGN	Totaal	KNS	TGN	Totaal	KNS	TGN	Totaal
Aantal	1.716 (21%)			1.102 (14%)			533 (7%)		
Overig	0%	0%	0%	0%	0%	0%	1%	1%	1%
Gezakt	5%	9%	13%	2%	7%	8%	2%	6%	7%
Geslaagd	94%	91%	87%	98%	93%	92%	97%	94%	93%

	Chinees			Braziliaans		
	KNS	TGN	Totaal	KNS	TGN	Totaal
Aantal	450 (6%)			348 (4%)		
Overig	1%	2%	2%	1%	1%	1%
Gezakt	4%	15%	17%	2%	5%	5%
Geslaagd	94%	83%	81%	97%	94%	93%

Tabel 14: Resultaten van het eerste basisexamen inburgering van de kandidaten van de vijf meest voorkomende nationaliteiten in 2009

52 Tabel 15 geeft de nationaliteiten weer met de hoogste en laagste slagingspercentages in de eerste helft van 2010. De verschillen tussen nationaliteiten met de hoogste en laagste slagingspercentages zijn voornamelijk zichtbaar bij de TGN. Bij de nationaliteiten met de hoogste slagingspercentages liggen de slagingspercentages voor de TGN tussen de 95% en 100%. Bij de nationaliteiten met de laagste slagingspercentages ligt dit tussen de 85% en 90%. Bij KNS zijn deze verschillen veel kleiner en liggen de slagingspercentages bij alle nationaliteiten boven de 93%.

Top 5 nationaliteiten met het hoogste slagingspercentage					Top 5 nationaliteiten met het laagste slagingspercentage				
	Aantal	KNS	TGN	Totaal		Aantal	KNS	TGN	Totaal
Peruaanse	52	100%	100%	100%	Afghaanse	75	93%	85%	81%
Ghanese	124	98%	98%	98%	Iraakse	50	94%	86%	84%
Oekraïense	71	97%	97%	96%	Viëtnameese	77	96%	91%	87%
Indonesische	153	98%	97%	95%	Indiase	67	96%	90%	88%
Braziliaanse	167	98%	95%	95%	Chinees	173	97%	90%	88%

Tabel 15: Resultaten van het eerste basisexamen inburgering van de kandidaten van de vijf nationaliteiten met de hoogste en laagste slagingspercentages in 2010-1¹⁰

53 De resultaten van het eerste basisexamen voor alle overige nationaliteiten staan in bijlage A.

¹⁰ Bij het samenstellen van de Top 5 zijn alleen nationaliteiten met 50 of meer eerste examens in de eerste helft van 2010 meegenomen.

3.2.7 Gegevens over analfabetisme niet meegenomen

54 Per kandidaat is geregistreerd of hij/zij analfabeet is. Deze gegevens lijken echter nog onvoldoende betrouwbaar. Vanwege deze onbetrouwbaarheid worden er geen overzichten over analfabetisme gerapporteerd. Het registratiesysteem wordt nog voor het einde van 2010 aangepast om de kwaliteit van registratie van analfabetisme te verbeteren. In de monitoren inburgerings-examen buitenland over 2011 kan naar verwachting wel ingegaan worden op resultaten over analfabetisme.

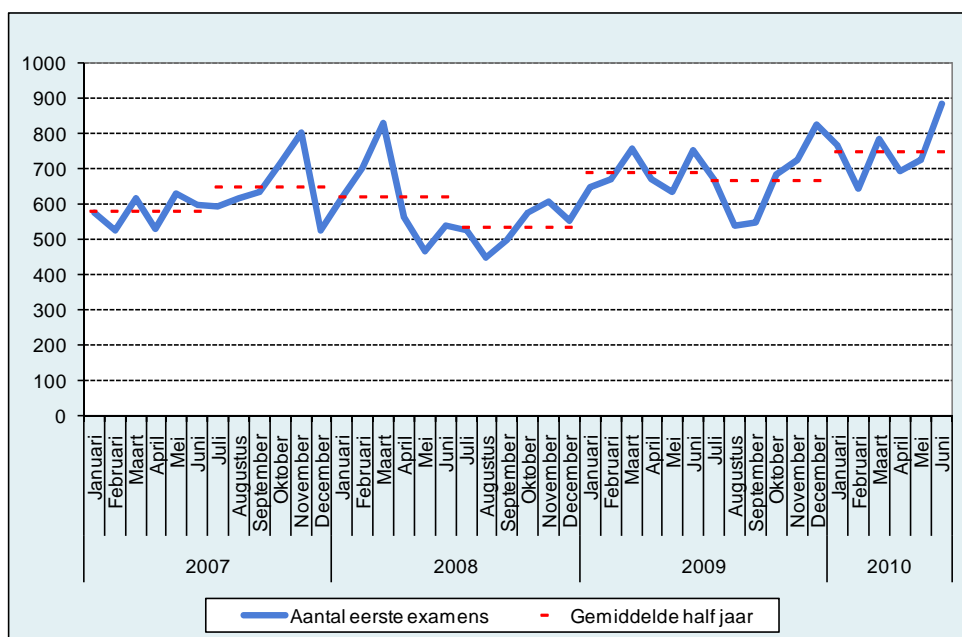
3.3 Geen fraudegevallen

55 Het ministerie van Buitenlandse Zaken heeft gerapporteerd dat er in de eerste helft van 2010 geen fraudegevallen zijn.

3.4 Aantal examens en slagingspercentage stijgen

56 Om een beeld te krijgen van het verleden en de impact van beleidswijzigingen, is het relevant om in te gaan op ontwikkelingen van examenaantallen en -resultaten over de afgelopen jaren.

57 Figuur 12 bevat de aantallen eerste examens per maand vanaf 2007. Ter vergelijking is het gemiddelde aantal examens per half jaar ook weergegeven. Het halfjaarlijks gemiddelde in de jaren 2007 en 2008 ligt rond de 600 examens per maand. In 2009 ligt dit gemiddelde iets hoger; het aantal ligt dan tegen de 700 examens per maand. De eerste helft van 2010 laat een verdere stijging zien naar 750 eerste basisexamens per maand. Dit kan mogelijk te maken hebben met de aankondiging dat het gevraagde niveau van de TGN naar verwachting per 1 juli 2010 verhoogd zou worden¹¹.

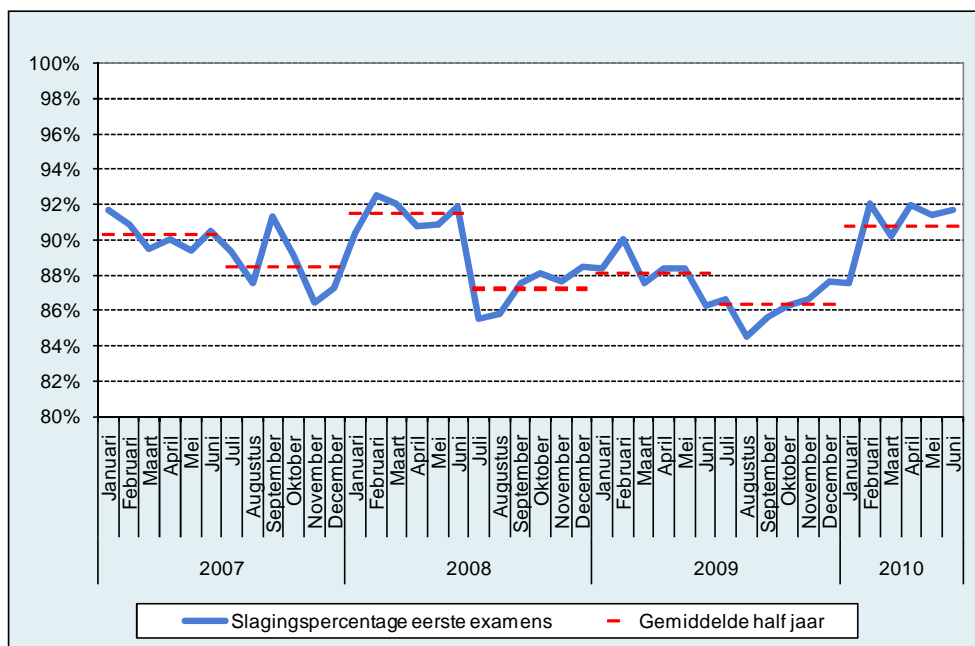


Figuur 12: Aantal eerste examens per maand

¹¹ Zie: brief 'Planning maatregelen huwelijksmigratie', van 18 december 2009, kenmerk DGW/I&I 2009066608.

58 De slagingspercentages van het eerste basisexamen staan in figuur 13. De eerste helft van 2010 laat hogere slagingspercentages zien ten opzichte van voorgaande perioden. Dit hangt mogelijk samen met de aankondiging dat het niveau van de TGN naar verwachting per 1 juli 2010 doorgevoerd zou worden, waardoor kandidaten extra hun best doen om het examen nog voorafgaande aan de wijziging te halen. De hoge slagingspercentages en de situatie in 2010 vertoont gelijkenis met de eerste helft van 2008. In die periode heeft er op 15 maart een verhoging van de zak/slaaggrens van de TGN plaatsgevonden¹² en lagen de slagingspercentages hoger dan de omringende perioden.

59 Van juni 2008 op juli 2008 en van januari 2010 op februari 2010 zijn grote veranderingen in het slagingspercentage zichtbaar. Om meer inzicht te krijgen in de veranderingen, is er een verdiepende analyse naar het effect van kandidaatskenmerken op slagingspercentages voor het basisexamen gedaan. Daaruit is gebleken dat de veranderingen in de perioden juni 2008 op juli 2008 en van januari 2010 op februari 2010 niet verklaard kunnen worden op grond van een verandering van samenstelling van de populatie en ook niet als gevolg van resultaten per kenmerk. Dit sluit aan bij de conclusies uit de Mieb 2009¹³ waar logistische regressie aantoonde, dat kenmerken vermoedelijk maar een klein deel van het resultaat bepalen en er nog onbekende andere factoren zijn voor het wel of niet slagen.



Figuur 13: Slagingspercentage van het eerste basisexamen inburgering per maand

¹² Zie: Brief 'Datum aanpassing zak-/slaaggrens Toets Gesproken Nederlands', van 5 februari 2008, kenmerk DGW/I&I/2008012402.

¹³ Inburgeringsexamen buitenland 2009, alinea 328, Significant, Maart 2010.

4. MVV-aanvragen

60 Dit hoofdstuk behandelt de ontwikkelingen met betrekking tot de MVV-aanvragen¹⁴. Omdat niet alle MVV-aanvragen betrekking hebben op de Wib, baseren we de analyses in dit hoofdstuk op de doelgroep die bij benadering onder de Wib valt. Het hoofdstuk begint met een korte beschrijving van de gebruikte gegevens. Vervolgens geven we de definitie van de doelgroep en beschrijven we de cijfers over de eerste helft van 2010. Tot slot volgt een beschrijving van de ontwikkelingen vanaf 2006.

4.1 Gegevens uit INDIS vormen basis van analyses

61 Het IND informatiesysteem (INDIS) registreert in dit systeem elke MVV-aanvraag, evenals de beslissingen over de MVV-aanvragen. Voor de monitor is een drietal soorten MVV-procedures van belang:

- a. MVV-dip: MVV-aanvraag die door een vreemdeling bij één van de Nederlandse diplomatieke vertegenwoordigingen in het buitenland is ingediend;
- b. MVV-referent: het door een referent hier te lande ingediende verzoek om advies met het oog op een nog in te dienen MVV-dip aanvraag;
- c. MVV-verkort: De verkorte MVV-procedure voor bedrijven, onderwijsinstellingen en culturele uitwisselingsorganisaties.

62 De IND heeft een bestand beschikbaar gesteld met daarin alle geanonimiseerde MVV-aanvragen van 2004 tot en met de eerste helft van 2010. Het bestand bevat diverse achtergrondkenmerken van de aanvragers (geboortedatum, land van herkomst, geslacht) evenals een aantal andere, voor de MVV-procedure relevante gegevens (onder andere datum van indiening, type procedure, verblijfsdoel). Dit bestand is gebruikt voor het bepalen van de omvang en kenmerken van de instroom.

63 De IND heeft ook een bestand met alle beslissingen over MVV-procedures van 2004 tot en met de eerste helft van 2010 beschikbaar gesteld. Dit bestand bevat alle beslissingen in de betreffende periode. Daarnaast bevat het bestand dezelfde gegevens als het aanbodbestand. Dit bestand gebruiken we voor het bepalen van het inwilligingspercentage.

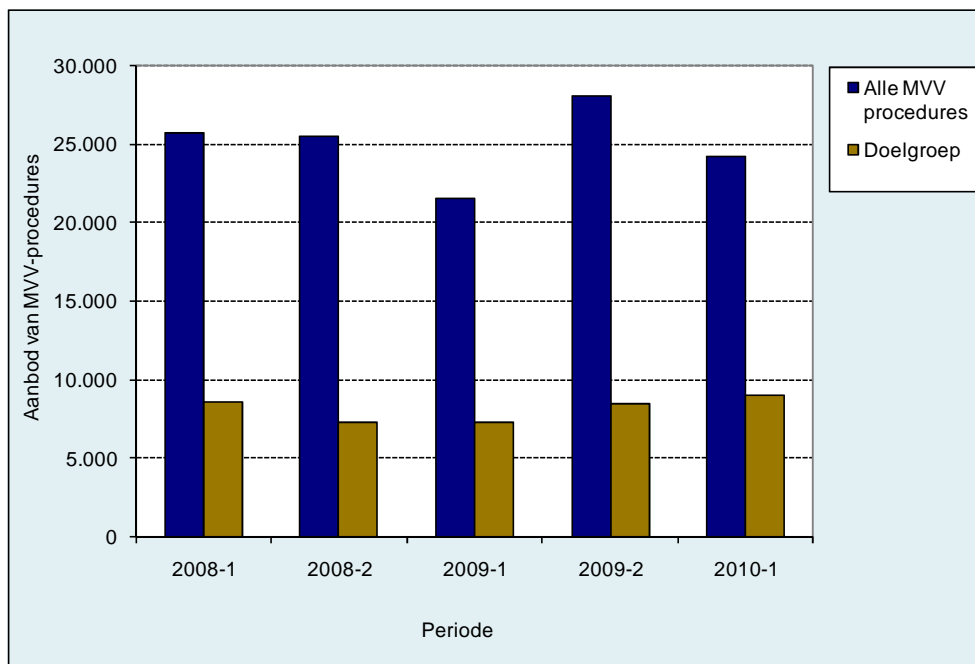
64 Een persoon kan overigens meerdere MVV-aanvragen indienen. De analyses in dit hoofdstuk worden uitgevoerd op basis van het aantal aanvragen, niet op basis van het aantal personen.

¹⁴ Vreemdelingen die langer dan 3 maanden in Nederland willen verblijven, hebben een verblijfsvergunning nodig. De meeste vreemdelingen hebben eerst een speciaal visum nodig om Nederland binnen te komen: de machtiging tot voorlopig verblijf (MVV).

4.2 24.207 MVV-aanvragen, waarvan 8.993 tot de doelgroep behoren

65 Bij de analyse is gekeken naar het totaal aantal MVV-aanvragen. In de eerste helft van 2010 zijn 24.207 MVV-aanvragen ingediend. De blauwe staven in figuur 15 tonen het aantal MVV-aanvragen per half jaar vanaf 2008.

66 Er is ook gekeken naar de MVV-aanvragen van de zogenaamde doelgroep; deze doelgroep is een benadering van de groep die onder de Wib valt. De doelgroep bestaat uit vreemdelingen in de leeftijd van 18 tot 65 jaar die voor hun komst naar Nederland in het bezit moeten zijn van een MVV en die voor een niet-tijdelijk verblijfsdoel¹⁵, zoals aangemerkt in de Wet inburgering (Wi), naar Nederland komen. In de eerste helft van 2010 behoren 8.993 aanvragen tot de doelgroep. De bruine staven in figuur 14 tonen het aantal MVV-aanvragen dat tot de doelgroep behoort vanaf 2008. Verderop in dit hoofdstuk wordt nader ingegaan op ontwikkelingen in de tijd van de doelgroep.



Figuur 14: Het aantal MVV-procedures per halfjaar vanaf 2008

67 De doelgroep is een overschatting van de groep die daadwerkelijk het inburgeringsexamen moet afleggen. MVV-aanvragers kunnen om diverse redenen niet onder de Wib vallen. Zo kan er bijvoorbeeld sprake zijn van een vrijstelling vanwege verblijf bij een hoofdpersoon die houder is van een verblijfsvergunning asiel of vanwege een medische ontheffing. Sinds 2006 is dat kenmerk ook geregistreerd, maar pas sinds 2009 is de invulling van voldoende kwaliteit om de doelgroep specifiek te bepalen.

¹⁵ Tijdelijke verblijfsdoelen zijn verblijfsdoelen als studie, au pair en werken. Niet-tijdelijk verblijfsdoelen zijn alle verblijfsdoelen die daar buiten vallen. Een complete lijst van tijdelijke verblijfsdoelen staat in artikel 2.1 van het 'Besluit inburgering'.

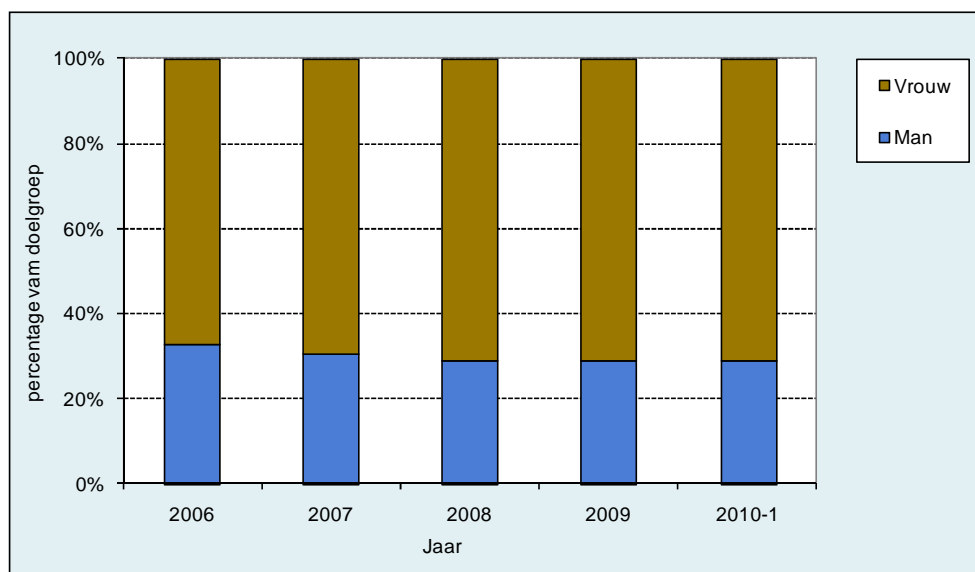
Wel moet worden opgemerkt, dat op het moment van indienen nog niet is vastgesteld of de ontheffingsgrond terecht is; het betreft een opgave van de aanvrager waarover nog een definitief besluit moet worden genomen.

68 Als we de doelgroep corrigeren op de vrijstelling van de Wib waar de aanvrager zich op beroept, dan is de doelgroep kleiner. In de eerste helft van 2010 is deze dan 6.712. Dat is hoger dan in de twee halfjaren van 2009, waar dit aantal 5.179 is voor 2009-1 en 5.813 voor 2009-2. De meest aangevraagde vrijstellingen zijn vrijstellingen vanwege afhankelijk verblijf bij een hoofdpersoon die houder is van een verblijfsvergunning asiel (1.365 maal) en vanwege afhankelijk verblijf bij een hoofdpersoon die om een andere reden vrijgesteld is van het Wib-versie (842 maal), bijvoorbeeld door het tijdelijke verblijfsdoel arbeid in loondienst.

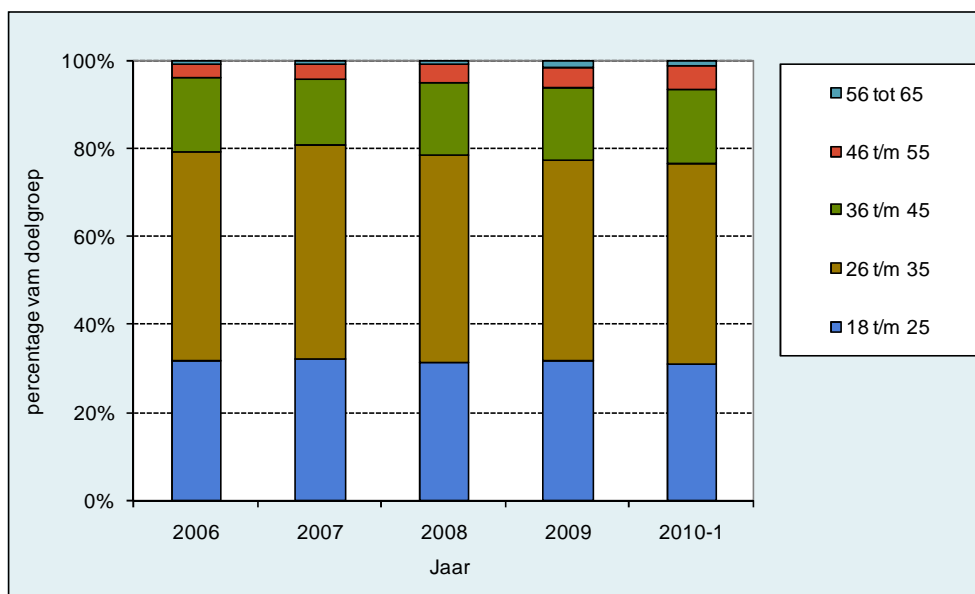
69 De gegevens in de volgende paragrafen hebben betrekking op de ongecorrigeerde doelgroep. Dit maakt een vergelijking over meerdere jaren mogelijk; de gecorrigeerde doelgroep kan pas vanaf 2009 berekend worden.

4.2.1 Minimale veranderingen in de kenmerken van de doelgroep

70 De verhouding tussen mannen en vrouwen is tussen 2008 en de eerste helft van 2010 onveranderd gebleven. 29% van de aanvragen betreft een aanvraag door mannen, in 71% van de aanvragen gaat het om een vrouw. Ook de leeftijd waarop de aanvraag wordt ingediend verandert weinig in de loop van de tijd. Het aandeel van aanvragers tussen de 18 en 25 jaar is al sinds 2008 31% en ook de groep van 26 tot en met 35 jaar blijft ongeveer gelijk met voorgaande jaren met een aandeel van 46%. Figuur 15 en figuur 16 geven overzichten van het geslacht en de leeftijd van de aanvragers.



Figuur 15: Het geslacht van de aanvragers vanaf 2006

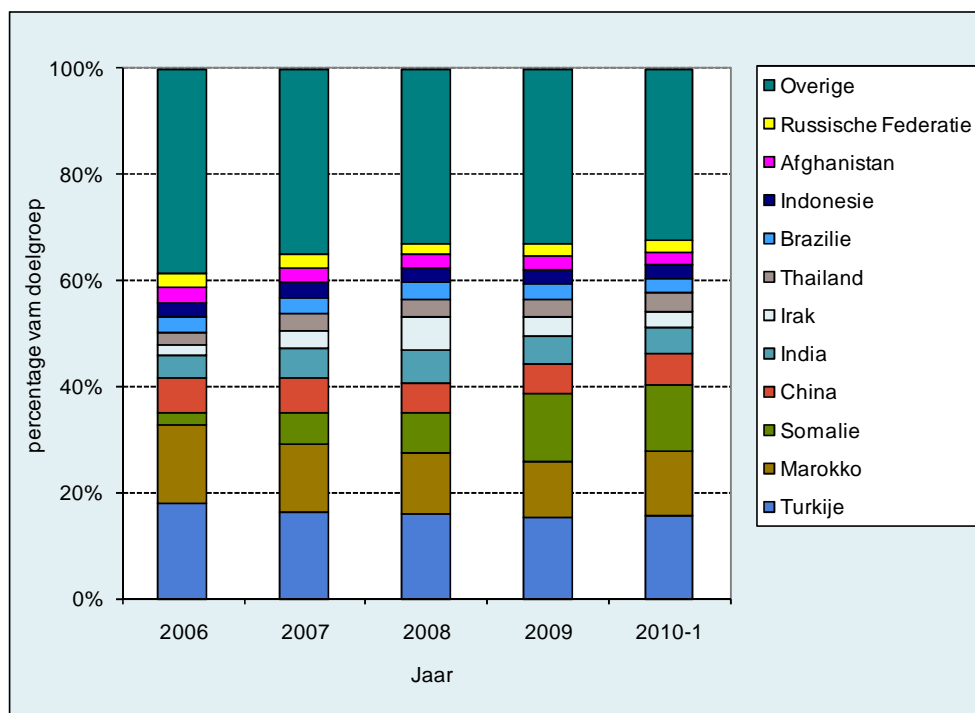


Figuur 16: De leeftijd van de aanvragers vanaf 2006

71 In de eerste helft van 2010 heeft het grootste deel van de aanvragers de Turkse nationaliteit (16%). De twee andere grote groepen zijn de aanvragers met de Somalische en Marokkaanse nationaliteit, beide groepen met een aandeel van 12% van de totale doelgroep.

72 Vanaf 2006 is duidelijk te zien dat de groep Somaliërs toeneemt (van 2% in 2006 tot 12% in de eerste helft van 2010)¹⁶. De aanvragers van Turkse en Marokkaanse afkomst nemen beiden iets af tussen 2006 en de eerste helft van 2010. Voor Turken gaat het aandeel in die periode van 18% naar 16% en de groep van Marokkaanse afkomst daalt van 16% tot 12%.

¹⁶ Het grootste deel van de groep Somaliërs zal vrijgesteld worden van het doen van het basisexamen in het buitenland, omdat de referent houder is van een verblijfsvergunning asiel.



Figuur 17: De nationaliteiten van de aanvragers vanaf 2006 in de doelgroep

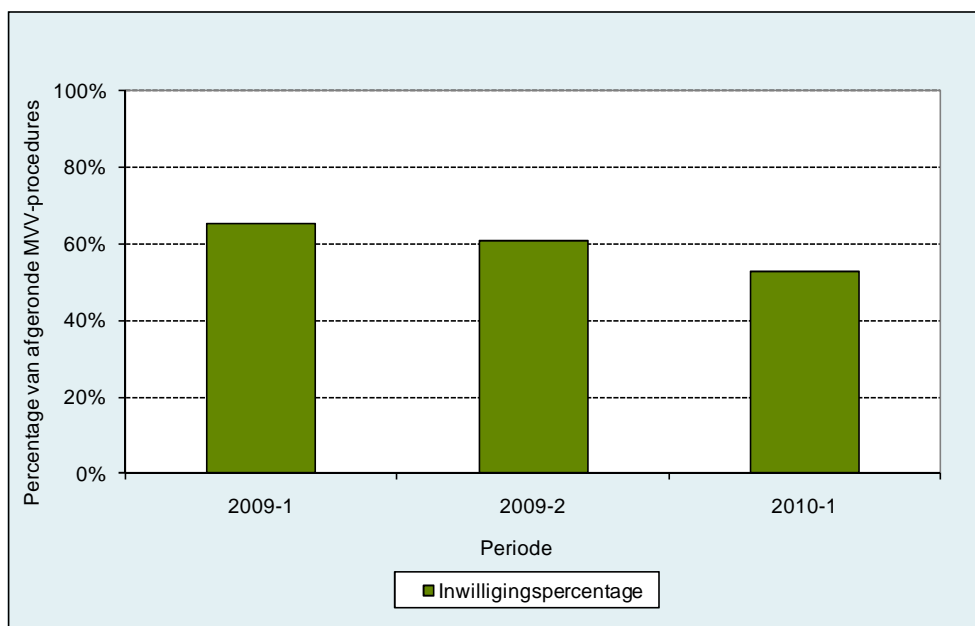
4.2.2 Er is 22 keer een beroep gedaan op medische vrijstelling

73 In de eerste helft van 2010 is er 22 keer een beroep gedaan op een medische vrijstelling (verklaring van arts) in het kader van de Wib. Het feit dat hier een beroep op wordt gedaan, wil niet zeggen dat de vrijstelling ook wordt verleend. Als we kijken naar de beslissingen van de IND (die deze beslissing namens de minister van Binnenlandse Zaken en Koninkrijksrelaties maakt) in het verleden blijkt dat sinds 2009 67 medische vrijstellingen beoordeeld zijn. Hiervan zijn er 12 (18%) ingewilligd, 53 (79%) afgewezen en 2 (3%) vallen in de categorie 'overig'¹⁷.

4.2.3 Van de MVV-aanvragen van de doelgroep wordt 51% ingewilligd

74 In de eerste helft van 2010 is 51% van de aanvragen van de doelgroep ingewilligd. Dit is gebaseerd op het jaar waarop de IND het besluit genomen heeft en niet het jaar waarin de MVV-procedure is gestart. Dit percentage is lager dan de twee halfjaren van 2009. In figuur 18 wordt dit grafisch weergegeven. Later in dit hoofdstuk wordt ingegaan op ontwikkelingen van het inwilligingspercentage.

¹⁷ Dit betreft onder andere de redenen: ingetrokken, leges niet voldaan, MVV-aanvraag blijkt visumaanvraag, niet ontvankelijk en overleden.



Figuur 18: Het inwilligingspercentage per halfjaar van MVV-aanvragen

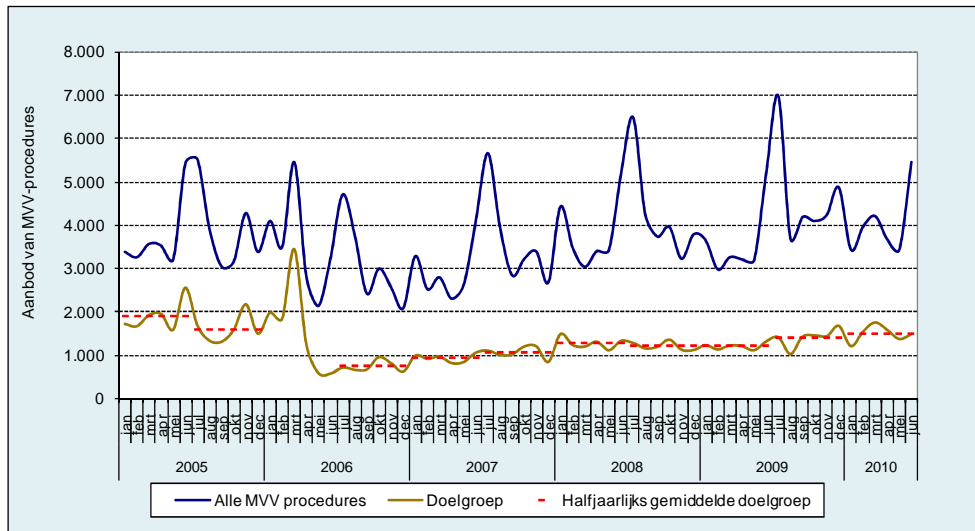
4.3 Doelgroep neemt in aantal toe, het inwilligingspercentage daalt

75 Door ontwikkelingen over een langere periode te analyseren, kunnen we een beeld krijgen van de impact van beleidswijzigingen. In de volgende paragrafen beschrijven we de ontwikkelingen op het gebied van aantallen MVV-procedures en het inwilligingspercentage van de doelgroep.

4.3.1 Het aantal aanvragen door de doelgroep laat een stijging zien

76 Figuur 19 toont het aantal aangevraagde MVV-procedures in totaal en van de doelgroep, en het halfjaarlijks gemiddelde van aanvragen van de doelgroep. De invoering van de Wib is duidelijk zichtbaar in de figuur. Waar de doelgroep begin 2006 een korte stijging laat zien daalt deze tot onder het niveau van voor de invoering van de Wib. Na de invoering van de Wib laat de doelgroep een langzame groei zien van minder dan 1.000 aangevraagde MVV-procedures in 2007 naar bijna 1.500 per maand in de eerste helft van 2010.

77 Het totaal aantal aangevraagde MVV-procedures kent een seizoenspatroon met een jaarlijkse piek rond juli en augustus. Deze is het gevolg van aanvragen van MVV-procedures met betrekking tot studie.



Figuur 19: De ontwikkeling van het aantal aangevraagde MVV-procedures per maand vanaf 2005

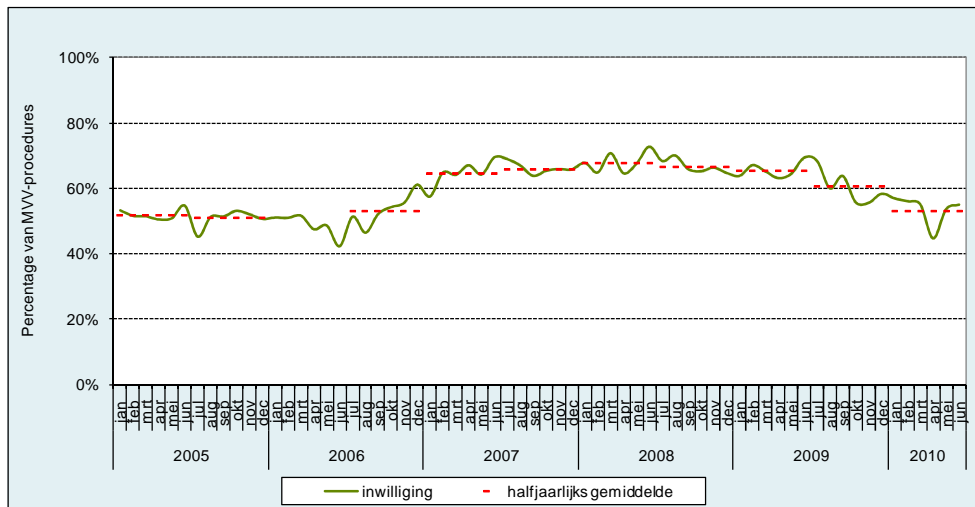
4.3.2 Het inwilligingspercentage neemt af

78 Het inwilligingspercentage en het halfjaarlijkse gemiddelde vanaf 2005 worden in figuur 20 weergegeven. Na de invoering van de Wib stijgt het inwilligingspercentage tot 65%. Er lijkt door de invoering van de Wib, de verhoging van het middelenvereiste en de verhoging van de leeftijdsgrens van 18 naar 21 jaar voor gezinsvorming (deze laatste twee op 1 november 2004) sprake te zijn van een selectie-effect waarbij niet-kansrijke MVV-aanvragen niet meer worden ingediend.

79 Vanaf 2009 daalt het inwilligingspercentage weer. Deze daling van het inwilligingspercentage houdt waarschijnlijk verband met het individueel beoordelen van Somalische asielaanvragen. In april 2009 heeft de toenmalige Staatssecretaris van Justitie besloten het categoriale beschermingsbeleid te beëindigen en asielaanvragen van Somaliërs weer individueel te gaan beoordelen¹⁸. Het lagere inwilligingspercentage in maart 2010 is het gevolg van de verwerking van een groot aantal Somalische asielaanvragen in die maand.

¹⁸ Brief 'Maatregelen met betrekking tot asielzoekers uit Somalië' van 3 maart 2009, kenmerk 5595028/09.

SIGNIFICANT



Figuur 20: De ontwikkeling van inwilligingspercentage van de doelgroep per maand vanaf 2005

A. Resultaten naar nationaliteit¹⁹

Nationaliteit	2010-1				2009			
	Aantal eerste examens	Slagingspercentage			Aantal eerste examens	Slagingspercentage		
		KNS	TGN	Totaal		KNS	TGN	Totaal
Afghaanse	88	94%	88%	84%	206	94%	76%	74%
Albanese					16	88%	94%	88%
Algerijnse	17	88%	88%	82%	34	91%	82%	82%
Angolese					10	90%	90%	80%
Argentijnse	12	100%	100%	100%	24	88%	88%	88%
Armeense	20	90%	85%	85%	45	93%	93%	91%
Azerbeidzjaanse					13	85%	77%	69%
Bangladesh					20	95%	85%	85%
Belarus (Wit-Rusland)	18	83%	83%	83%	23	87%	87%	87%
Bosnië-Herzegovina	38	92%	89%	87%	77	95%	87%	86%
Braziliaanse	167	98%	95%	95%	348	97%	94%	93%
Burger van Rusland	119	85%	85%	85%	225	85%	86%	85%
Burger van Servië en Montenegro	32	100%	91%	91%				
Chileense					24	96%	92%	88%
Chineze	257	97%	90%	89%	450	94%	83%	81%
Colombiaanse	39	92%	92%	87%	85	94%	81%	80%
Cubaanse	22	91%	91%	91%	37	84%	84%	81%
Dominicaanse Republiek	42	93%	93%	90%	39	90%	87%	85%
Ecuadoraanse	12	83%	75%	75%	30	93%	100%	93%
Egyptische	76	97%	89%	89%	216	91%	86%	81%
Etiopische					22	73%	73%	68%
Filipijnse	141	93%	95%	90%	243	95%	93%	91%
Gambiaanse	31	100%	90%	90%	32	94%	91%	88%
Georgische					28	89%	93%	86%
Ghanese	124	98%	98%	98%	170	98%	94%	93%
India	67	96%	90%	88%	104	94%	85%	81%
Indonesische	153	98%	97%	95%	279	99%	98%	97%
Iraakse	73	93%	86%	85%	134	90%	81%	75%
Iraanse	66	100%	95%	95%	116	91%	85%	82%
Israëlische					20	95%	95%	95%
Joegoslavische	44	84%	84%	75%	138	88%	88%	82%
Jordaanse					13	92%	85%	85%
Kaapverdische					21	86%	71%	67%
Kambodjaanse					11	91%	73%	64%
Kameroense	11	100%	100%	100%	22	91%	82%	82%
Kenyaanse	16	94%	100%	94%	28	93%	86%	86%
Kroatische	19	95%	100%	95%	31	94%	94%	94%
Libanese					22	86%	77%	68%
Macedonische	18	100%	89%	89%	21	95%	90%	90%
Maleisische					33	91%	91%	91%
Marokkaanse	714	98%	96%	95%	1102	98%	93%	92%
Mexicaanse	44	100%	100%	100%	68	93%	88%	88%
Nepalese					17	100%	82%	82%
Nigeriaanse	30	87%	90%	80%	56	91%	91%	86%
Oekraïne	71	97%	97%	96%	119	100%	100%	100%
Pakistaanse	118	100%	91%	91%	131	93%	82%	81%
Peruaanse	52	100%	100%	100%	103	92%	90%	90%
Senegalese					20	80%	80%	65%
Singaporaanse	11	100%	100%	100%	13	100%	100%	100%
Soedanese	15	93%	73%	73%	33	94%	88%	85%
Somalische					12	83%	83%	75%
Sri Lankaanse	29	83%	83%	79%	48	94%	90%	88%
Surinaamse	41	95%	98%	95%	130	92%	98%	91%
Syrische	44	93%	89%	84%	74	99%	92%	91%
Taiwanese	13	100%	100%	100%	14	100%	100%	100%
Thaise	266	98%	95%	95%	533	97%	94%	93%
Togolese					15	100%	93%	93%
Tunesische	50	98%	96%	94%	80	100%	93%	93%
Turkse	938	95%	92%	89%	1716	94%	91%	87%
Venezolaanse	17	100%	94%	94%	35	94%	83%	83%
Viëtnameese	79	96%	91%	87%	129	95%	78%	76%
Zairese					18	89%	89%	89%
Zuidafrikaanse	31	97%	97%	97%	68	90%	91%	90%

¹⁹ In het geval van 10 examens of minder zijn de resultaten niet in het overzicht opgenomen.

B. Resultaten naar locatie²⁰

Nationaliteit	2010-1				2009			
	Aantal eerste examens	Slagingspercentage			Aantal eerste examens	Slagingspercentage		
		KNS	TGN	Totaal		KNS	TGN	Totaal
Abu Dhabi					100	90%	83%	81%
Abuja	29	86%	90%	79%	44	89%	91%	84%
Accra	124	98%	99%	98%	189	98%	95%	94%
Addis Abeba					28	75%	75%	68%
Algiers	17	88%	88%	82%	31	90%	81%	81%
Almaty	12	92%	100%	92%	15	100%	100%	100%
Amman					15	87%	73%	73%
Ankara	642	95%	92%	89%	1.209	94%	90%	86%
Bangkok	275	99%	95%	95%	546	97%	93%	92%
Barcelona	33	94%	85%	82%	32	100%	94%	94%
Beijing	73	96%	88%	88%	126	98%	89%	88%
Beiroet					20	80%	75%	65%
Belgrado	48	94%	88%	88%	79	87%	84%	78%
Berlijn								
Bogota	31	97%	90%	90%	77	95%	79%	78%
Bombay	20	90%	90%	85%				
Brasilia	87	98%	94%	94%	178	98%	94%	94%
Brussel					27	89%	96%	85%
Buenos Aires	15	100%	100%	100%	25	88%	88%	88%
Cairo	77	97%	90%	90%	218	91%	85%	81%
Caracas	12	100%	100%	100%	34	97%	85%	85%
Colombo	24	83%	88%	83%	47	94%	87%	85%
Dakar	54	98%	93%	91%	82	88%	80%	74%
Damascus	70	93%	87%	83%	109	94%	91%	85%
Dhaka					47	98%	85%	83%
Dusseldorf	16	100%	94%	94%	37	95%	100%	95%
Guangzhou	61	97%	95%	92%	121	93%	80%	77%
Hanoi	11	100%	91%	91%	21	90%	67%	67%
Havanna	21	90%	90%	90%	45	84%	84%	82%
Ho Chi Minh Stad	67	96%	91%	87%	107	97%	80%	79%
Hong Kong	12	92%	100%	92%	22	100%	100%	100%
Islamabad	148	99%	91%	89%				
Istanbul	308	95%	90%	89%	526	94%	92%	87%
Jakarta	150	98%	97%	95%	273	99%	99%	98%
Kaapstad	16	94%	94%	94%	22	73%	73%	73%
Khartoum	17	94%	76%	76%	30	97%	87%	87%
Kiev	84	96%	96%	95%	131	100%	100%	100%
Kinshasa					23	87%	87%	87%
Kuala Lumpur					42	95%	90%	90%
Lima	49	100%	100%	100%	93	92%	90%	90%
Londen					15	93%	93%	93%
Luanda					11	91%	91%	82%
Madrid	19	95%	100%	95%	46	93%	93%	91%
Manilla	130	95%	96%	92%	226	95%	92%	90%
Mexico Stad	41	100%	100%	100%	62	92%	87%	87%
Milaan	14	100%	86%	86%	35	89%	74%	74%
Moskou	103	82%	82%	82%	199	83%	83%	83%
Nairobi	17	94%	94%	88%	30	93%	87%	87%
New Delhi	84	95%	85%	83%	268	94%	79%	75%
Paramaribo	42	95%	98%	95%	138	91%	99%	90%
Parijs	14	100%	93%	93%	14	100%	93%	93%
Pretoria	15	100%	100%	100%	41	100%	100%	100%
Quito	11	82%	82%	82%	28	93%	100%	93%
Rabat	683	98%	96%	95%	1.044	98%	93%	92%
Rio de Janeiro	33	97%	91%	91%	74	96%	95%	93%
San Jose					16	94%	100%	94%
Santiago de Chile					20	95%	95%	90%
Santo Domingo	39	92%	92%	90%	38	92%	89%	87%
Sao Paulo	43	98%	100%	98%	84	96%	94%	92%
Sarajevo	40	93%	90%	88%	77	97%	90%	88%
Shanghai	81	98%	93%	90%	149	93%	79%	77%
Singapore	17	100%	100%	100%	22	100%	100%	100%
Skopje	44	91%	86%	77%	78	91%	94%	87%
St. Petersburg	26	96%	96%	96%	44	95%	95%	95%
Taipeh	12	100%	100%	100%	14	100%	100%	100%
Tblisi	26	92%	88%	88%	74	91%	91%	86%
Teheran	97	100%	95%	95%	200	92%	80%	78%
Tel Aviv					23	96%	96%	96%
Tirana					18	89%	89%	83%
Tunis	48	98%	96%	94%	79	100%	92%	92%
Yaounde					15	87%	73%	73%
Zagreb	17	94%	100%	94%	27	93%	93%	93%

²⁰ In het geval van 10 examens of minder zijn de resultaten niet in het overzicht opgenomen.