

## Notitie Brandweerstatistiek



---

*Een weergave van de eerste aanzet voor een methode die leidt tot valide en betrouwbare feiten over de brandweerorganisatie waar landelijk inzicht aan kan worden ontleend, gebaseerd op de informatiebehoefte zoals vastgelegd in de bestuurlijk opdracht tot het onderzoek brandweerstatistiek en beleving brandweerpersoneel, en aangeleverd door de afzonderlijke brandweerorganisaties uit de 25 veiligheidsregio's. Rapportage is samengesteld door drs. J.P. Meerenburgh en Prof. dr. A. Felling.*

## Inhoud

Resultaten in één oogopslag.....	3
1. Achtergrond .....	5
Aanleiding.....	5
Doel.....	5
Opmerkingen .....	5
Leeswijzer .....	6
2. Methode.....	7
Beperkingen.....	8
3. Resultaten .....	9
Kazernes en posten.....	9
Personeel .....	10
Opkomsttijden .....	11
Arbeidsomstandigheden.....	12
Bijlage: afkortingen .....	13
Resultaten (Deel 2: gegevenssheets bij de vragen) .....	14

## Resultaten in één oogopslag

In de bestuurlijke opdracht is aangegeven dat *het deel statistiek een voorstel doet voor een werkwijze met als doel de regionale brandweergegevens, op ieder moment, te kunnen ontsluiten ten behoeve van een landelijk beeld*. Die voorgestelde methode genereert gegevens op de navolgende thema's om te voorzien in die informatiebehoefte. Door het beantwoorden van de vragen die in de stuurgroep gezamenlijk zijn geformuleerd wordt navolgend in één oogopslag duidelijk welke antwoorden op basis van de informatie die veiligheidsregio's aanreikten zijn te geven.

---

### Kazernes en posten

---

- Vraag: Hoeveel kazernes en posten zijn er?  
Antwoord: Per 1 januari 2018 telt Nederland 951 brandweerkazernes en –posten van waaruit in 2017 130.000 keer is uitgerukt.
- Vraag: Hoeveel zijn er tussen 2009-2017 gesloten?  
Antwoord: In 2014 waren er 957 brandweerkazernes en -posten. Sinds 2009 zijn 21 kazernes gesloten. Enkelen daarvan zijn heropend op een nieuwe locatie of samengevoegd.
- Vraag: Hoeveel zijn er tussen 2009 –2017 geopend?  
Antwoord: Er werden in de gehele periode 2009-2017 14 nieuwe brandweerkazernes geopend.

---

### Personeel

---

- Vraag: Hoeveel repressieve brandweermensen zijn er?  
Antwoord: Er is geen eenduidig en strikt beeld te geven van het totaal aantal mensen in repressieve functies bij de brandweer. De reden daarvoor is dat veiligheidsregio's geen eenduidige definitie van repressief gebruiken. Dat leidt tot verschillen in de uitkomsten tussen de telling in het kader van de uitvraag brandweerstatie (24.528 medewerkers in repressieve dienst) en de hoeveelheid repressieve brandweermensen waarvan de regio's aangaven dat zij de enquête van het belevingsonderzoek moesten ontvangen (22.969 repressieve medewerkers). Om meer scherp te krijgen, is het nodig in de toekomst nog beter de term 'repressief brandweermedewerker' te definiëren zodat regio's deze eenduidig(-er) kunnen toepassen.
- Vraag: Hoeveel repressieve mannen en vrouwen zijn er bij de brandweer?  
Antwoord: In percentages (wordt uitgekomen op een repressief personeelsbestand waar 94% man en 6% vrouw is. Dat komt overeen met het resultaat dat is af te leiden uit de respons op het belevingsonderzoek.
- Vraag: Welk personeelsverloop is er de afgelopen jaren geweest?  
Antwoord: Over het geheel is in de periode vanaf 2015, bij de veiligheidsregio's die deze cijfers konden aanleveren, geen forse toe- of afname in het repressieve personeel te zien. Het blijkt dat de bezetting landelijk gezien tussen 2015 en 2016 vrij constant is, waarbij enkele veiligheidsregio's wel meer of minder afname tonen in de hoeveelheid repressieve medewerkers ten opzichte van dit landelijke beeld. In het laatste jaar (2017) is naar verhouding een lichte stijging van de hoeveelheid personeel te zien van circa 6.5 %.
- Vraag: Wat is de verhouding beroeps/ vrijwillig?  
Antwoord: Uit de gegevens van het SPI blijkt dat de repressieve brandweer eind 2017 bestond uit 25% beroeps en 75% vrijwillig repressief personeel.

Opmerking: de rapportage van de gelijktijdige meting 'Strategisch Personeels Inzicht brandweer' (SPI) geeft meer gedetailleerde informatie (zowel in een landelijk als in regionale beelden) over het (repressieve) personeel dat werk voor de brandweer verricht. Zij geeft onder meer inzicht in de personeelsopbouw. Deze rapportage is medio mei 2018 beschikbaar.

---

## Opkomsttijden

---

Er zijn drie gegevensbronnen die op dit moment in ontwikkeling zijn en kwantitatieve gegevens bevatten over opkomsttijden. Het gaat om de gegevensverzameling van het CBS op dit vlak, het onderzoek van de Inspectie J en V naar de inrichting van de repressieve brandweerorganisatie en het te ontwikkelen programma Business Intelligence bij het IFV. Van de eerste twee worden medio 2018 de resultaten verwacht. Het belevingsonderzoek gaat in op de beleving die de repressieve brandweermensen hebben bij de opkomsttijden in relatie tot hun repressieve werk. Zowel de landelijke rapportage als de regionale beelden rapporteren hierover.

---

## Arbeidsomstandigheden (beroepsziekten, PPMO en arbeidshygiëne)

---

- Vraag: Hoeveel meldingen van PTSS zijn bekend bij de regionale brandweer organisaties?  
Antwoord: 7 van de 25 regio's geven aan PTSS te registreren en er (vermoedelijk) mee te maken te hebben. De overige regio's stellen dat dit bij hen niet bekend is, niet geregistreerd wordt, of doen een beroep op het medisch geheim waardoor deze aantallen volgens hen niet te overleggen zijn. De uitvraag leverde 11 meldingen van (vermoedelijk) PTSS in 5 regio's. Deze zijn verdeeld over de periode vanaf 2014. Daarvòòr is geen informatie beschikbaar.
- Vraag: Hoeveel meldingen van ziekten als gevolg van het werken met gevaarlijke stoffen zijn bekend bij de regionale brandweerorganisaties?  
Antwoord: 5 regio's registreren of er meldingen zijn van repressieve brandweermensen die ziek zijn (vermoedelijk) als gevolg van het werk met gevaarlijke stoffen. Andere regio's registreren niet, geven aan dat hier geen bekendheid over is, of beroepen zich op het medisch geheim. In 2017 zijn voor het eerst twee meldingen waar te nemen in twee regio's van medewerkers die mogelijk ziek zijn geworden door het brandweerwerk met gevaarlijke stoffen.
- Vraag: Hoeveel PPMO-testen zijn sinds de invoering ervan in de regio's afgenomen?  
Antwoord: Sinds de invoering (2014) is 20.468 keer de PPMO test afgenomen. 5 regio's konden geen gegevens aanleveren omdat deze volgens hen er niet waren of onvoldoende betrouwbaar waren om te vermelden. In 2014 waren testresultaten van 6 regio's beschikbaar, in 2015 konden 13 regio's deze resultaten aanleveren en in 2016 en 2017 is een stabiel patroon te zien van 17 regio's die testen afnamen en de geregistreeerde gegevens konden melden.
- Vraag: Hoeveel keer is de testuitslag in de periode 2014-2017 G0 (geslaagd)?  
Antwoord: 18.620 keer was in de periode 2014-2017 de PPMO-uitslag G0. Dat is (afgerond) een positief landelijk slagingspercentage van 91%.
- Vraag: Hoeveel keer is het testresultaat O2 (niet geschikt voor de uitruk)?  
Antwoord: In de periode 2014-2017 is landelijk 29 keer een O2 als resultaat bevonden. In percentages is dat 0,1%.
- Vraag: Wat is de beleving bij schoon werken en arbeidshygiëne?  
Antwoord: 'Schoon werken en arbeidshygiëne' werd oorspronkelijk genoemd als 'statistiekdeel' maar is vanwege de informatiebehoefte die zich op de beleving concentreert, opgenomen in het belevingsonderzoek. Voor de statistiek wordt verwezen naar de

# 1. Achtergrond

## Aanleiding

Op 16 maart 2016 heeft het Veiligheidsberaad bestuurlijk opdracht gegeven voor het opzetten en uitvoeren van een onafhankelijk en (wetenschappelijk) valide onderzoek onder repressief brandweerpersoneel. Dit onderzoek 'moet inzichtelijk maken hoe de brandweer op een aantal urgente thema's ervoor staat en hoe de beleving en ervaring is van het beroeps- en vrijwillig brandweerpersoneel in relatie tot hun werk'.

In die bestuurlijke opdracht is onderscheid gemaakt tussen een belevingsonderzoek en een onderzoek brandweerst statistiek. Het belevingsonderzoek heeft als opdracht: 'Maak via de veiligheidsveiligheidsregio's inzichtelijk in welke mate brandweermensen (on)tevreden zijn in relatie tot hun brandweerwerk en formuleer daarover een landelijk beeld'. Het statistiekonderzoek heeft als opdracht: 'Implementeer een werkwijze met als doel de regionale brandweergegevens, op ieder moment, te kunnen ontsluiten ten behoeve van een landelijk beeld'. Deze notitie geeft de resultaten van het statistiekonderzoek weer.

## Doel

Het doel van de bestuurlijke opdracht is om 'inzicht te krijgen in regionale en landelijke 'prestaties' en belevingen van de brandweer door bij veiligheidsregio's gegevens te verzamelen op het gebied van brandweerst statistiek en ten aanzien van de beleving van repressief brandweerpersoneel op specifieke thema's en items, en deze (in samenhang) te analyseren'. Daarmee wordt een eerste stap gezet in het landelijk verzamelen van eenduidige en onomstreden gegevens/statistiek, waarbij zowel methode als uitkomst zo betrouwbaar mogelijk is. Zowel de methode als die uitkomst zijn gelegitimeerd door Raad Brandweercommandanten, Vakvereniging Brandweer Vrijwilligers en vakbonden, waardoor partijen op basis van uitkomsten die zij omarmen een eigen mening kunnen vormen over de brandweer en daarover met elkaar in gesprek kunnen gaan. Deze statistieknotitie is te zien als een eerste stap in de opzet van een methode voor meerjarige verzameling en rapportage op brandweerst statistiek. Niet alle gegevens zijn –om uiteenlopende redenen- nu compleet of compleet te maken. De bedoeling is de komende jaren samen met de partijen deze opzet verder te verfijnen en door te ontwikkelen.

2017 is het jaar waar de meeste gegevens over verzameld konden worden. Om die reden is door de stuurgroep besloten op alle thema's van deze statistieknotitie het jaar 2017 als nulmeting te hanteren. Dit mede in het licht van de ambitie om zowel het statistiek als het belevingsonderzoek van longitudinale aard te laten zijn met de bedoeling op termijn trends en ontwikkelingen te zien.

## Opmerkingen

Het belevingsdeel is opgenomen in het 'Belevingsonderzoek repressief brandweerpersoneel' (mei-juni 2017, AEF). Deze notitie brandweerst statistiek geeft invulling aan het statistiekdeel uit de bestuurlijke opdracht en de bijbehorende uitgewerkte startnotitie. De notitie toont de antwoorden die veiligheidsregio's in december 2017 aanleverden na een digitale oproep om een aantal vragen over de hoeveelheid kazernes, over het personeel, over het Periodiek Preventief Medisch Onderzoek (PPMO) en over meldingen rondom brandweerwerk gerelateerde- arbeidsziekten te beantwoorden. Er liggen zeker raakvlakken tussen het belevingsonderzoek en deze statistieknotitie.

In de door alle partijen geaccordeerde startnotitie is vastgelegd dat in de zoektocht naar een betrouwbare en werkbare methode om de gegevens bij de veiligheidsregio's landelijk te ontsluiten, het wenselijk is gebruik te maken van bestaande methoden en gegevensbestanden die kwalitatief goede gegevens leveren. Dit vanuit het credo 'geen dubbel werk doen'. Voor deze gekozen dataverzamelmethode in deze statistieknotitie betekent dit dat:

1. Aansluiting is gezocht bij het gegevensbestand van het Centraal Bureau voor de Statistiek (CBS) (onderdeel opkomsttijden). Er heeft binnen dit statistiekonderzoek geen eigenstandige uitvraag op opkomsttijden plaatsgevonden. Er wordt één op één aangesloten bij de gegevens die medio maart 2018 door het CBS vrijgegeven worden en waar het CBS ruime ervaring heeft in het ontsluiten en samenstellen van deze data.

2. Aansluiting is gezocht en afstemming heeft plaatsgevonden met de gelijktijdige uitvraag binnen het project Strategisch Personeels Informatie (SPI) van Brandweer Nederland (onderdeel personeel). Medio mei 2018 brengt SPI deze dataverzameling uit. In deze notitie wordt gerapporteerd over de personele gegevens die niet middels het SPI-onderzoek opgehaald werden, maar wel deel uit maakten van de informatiebehoefte van de partijen.
3. Verkend is welke initiatieven op het gebied van gegevensverzameling en -analyse (business intelligence) binnen het kennisinstituut voor de veiligheidsveiligheidsregio's –het Instituut Fysieke Veiligheid (IFV)- concreet worden ondernomen die invulling (kunnen) geven aan de informatiebehoefte en de behoefte aan een structurele werkmethode. Dit programma is volop in ontwikkeling en deze statistieknotitie levert daartoe input.
4. Rekening gehouden wordt met andere onderzoeken die betrouwbare gegevens opleveren waar in de informatiebehoefte uit deze bestuurlijke opdracht kan worden voorzien. In dit geval gaat het specifiek om het onderzoek dat de Inspectie Justitie en Veiligheid in 2017 uitvoerde naar de inrichting van de repressieve brandweerorganisatie, waar in het bijzonder het thema 'opkomsttijden' een belangrijke plek heeft gekregen. Rapportering daarvan heeft nog niet plaatsgevonden.

Bij de afzonderlijk beschreven thema's wordt nader ingegaan op de informatie die via de wegen als genoemd bij 1 tot en met 4 kan worden verkregen.

### Leeswijzer

Deze statistieknotitie geeft aan op welke thema's partijen een behoefte hebben aan concreet 'cijfermateriaal'. De notitie zet per thema uiteen welke vragen de partijen daarover stelden, welke methode is gebruikt om tot die cijfers te komen en benoemt waar de beperkingen in dat cijfermateriaal liggen. Het eerste deel in het hoofdstuk 'Resultaten' geeft 'woorden aan de cijfers', de gegevenssheets in het tweede deel maken via figuren en grafieken de resultaten visueel inzichtelijk.

Belangrijk om op te merken is dat voor een deel van de informatiebehoefte op het thema 'personeel' wordt verwezen naar de rapportage die de brandweer in het kader van het landelijke project SPI<sup>1</sup>medio mei 2018 uitbrengt (zie daarvoor kolom 4 in overzicht 1: thema, uitgewerkte vraag en methode voor vraagbeantwoording). Deze rapportage geeft eveneens een cijfermatige benadering van de personele werkelijkheid, gebaseerd op de gegevens die regio's zelf aanleveren.

Voor de kwantitatieve gegevens rondom opkomsttijden wordt aangesloten bij de gegevens die het CBS daarover verzamelt en rapporteert. De ervaring met, en beleving bij de repressieve opkomsttijden is meegenomen in de vragenlijst die in het kader van het belevingsonderzoek onder het repressieve brandweerpersoneel is uitgezet. Daarover wordt in het 'Belevingsonderzoek repressief brandweerpersoneel' (mei-juni 2017, AEF) gerapporteerd. Verder ligt er een directe relatie met het landelijke onderzoek Strategisch Personeels Inzicht, dat medio mei 2018 beschikbaar komt.

---

<sup>1</sup> De SPI- en de brandweerstatistiek-uitvraag zijn in december 2017 gecombineerd naar de veiligheidsregio's verzonden. Deze afspraak is gemaakt om regio's niet 'dubbel' te belasten met een uitvraag op hun personele gegevens.



## Beperkingen

Veiligheidsregio's is verzocht zo ver mogelijk terug in de tijd gegevens op de genoemde thema's en specificaties aan te leveren. Tijdens de uitvraag en het analyseren van de geleverde regionale bijdragen werd tegen de volgende zaken aangelopen:

- Veiligheidsregio's hanteren niet dezelfde definities waardoor optellingen niet zondermeer te maken zijn (bijvoorbeeld, welke functies behoren wel of niet tot de 'brandweerrepressie?'). De personele gegevens waarover deze notitie rapporteert moeten daarmee gezien worden als 'de best mogelijke benadering van de werkelijke situatie'. Niet iedereen maakt en kan in technische zin al gebruik maken van de eenduidige set personele kerndefinities die in het kader van het programma Business Intelligence door het IFV is ontwikkeld.
- Veiligheidsregio's gebruiken verschillende personele registratiesystemen waardoor landelijke ontsluiting van gegevens via koppeling van deze systemen onmogelijk is. Bovendien speelt privacywetgeving daarin een rol.
- Bij de regionalisering van brandweren zijn personeelssystemen opnieuw 'ingeregeld'. De oude gegevens zijn bij enkele regio's niet meer beschikbaar ofwel niet vergelijkbaar met de personele gegevens die vanaf dat moment werden geregistreerd. Deze personele gegevens van voor dat moment zijn daardoor niet aangeleverd. Een mogelijkheid zou zijn om in gemeentelijke archiefsystemen personele gegevens te achterhalen. Dat is tijdrovend en zal vanwege die definitieverschillen geen valide en daardoor bruikbare gegevens opleveren.
- Gaandeweg de tijd zijn bij brandweren definities en functiebenamingen aangepast. Daardoor kunnen geen simpele optellingen van functies en mensen die deze uitoefenen worden gedaan en is vergelijkbaarheid in tijd in een aantal veiligheidsregio's per definitie onbetrouwbaar. Ook hier geldt dat de ontvangen personele gegevens gezien moeten worden als een 'best mogelijke benadering van de werkelijkheid van dit moment'.
- De specificatie ziektemeldingen als gevolg van het werken met gevaarlijke stoffen en meldingen van PTSS worden in veel veiligheidsregio's niet geregistreerd. Enkele veiligheidsregio's geven aan dat deze gegevens deel uitmaken van het medisch geheim en daarom alleen bekend zijn bij de Arbodienst, ofwel dat zij het inzicht wel bezitten maar vanwege dat medisch geheim niet kunnen delen. (nota bene; in deze notitie wordt geen oordeel gegeven of dat een juridisch steekhoudend argument is).



### 3. Resultaten

Dit eerste deel van het “resultatenhoofdstuk geeft per uitgevraagd thema ‘woorden aan het cijfermateriaal’ dat kon worden verzameld. In het tweede deel zijn de gegevens visueel weergegeven. Achtereenvolgens wordt gerapporteerd op de thema’s kazernes en posten, personeel, opkomsttijden en arbeidsomstandigheden.

---

#### Kazernes en posten

---

##### Vragen

Vraag 1: Geeft u vanaf 1-1-2014 per jaar aan:

- a) hoeveel kazernes zijn er per 1/1/ 2018?
- b) hoeveel kazernes zijn sinds 2014 gesloten?
- c) Hoeveel kazernes zijn sinds 2014 verplaatst of samengevoegd?
- d) Hoeveel kazernes zijn sinds 2014 nieuw geopend?

Vraag 2: Geeft u a t/m d idem voor de periode 1-1-2009 tot 1-1-2014 (op jaar uitgesplitst).

Toelichting: Waarom 2009? Toen is de eerste brandweer geregionaliseerd en vanaf dat moment ontstond de druk op bedrijfsvoering.

##### Methode

Via een digitale uitvraag (vragenlijst) in het kader van de brandweerstatistiek is veiligheidsregio’s in december 2017 gevraagd deze informatie in absolute aantallen aan te leveren.

##### Resultaat

Per 1 januari 2018 telt Nederland 951 brandweerkazernes en –posten van waaruit in 2017 130.000 keer is uitgerukt (<https://www.cbs.nl/nl-nl/nieuws/2018/07/opnieuw-minder-meldingen-brandweer>). In 2014 waren er 957 brandweerkazernes en -posten. In de periode 2009-2017 zijn 21 kazernes gesloten. Enkelen daarvan zijn heropend op een nieuwe locatie of samengevoegd. Er werden in de gehele periode 2009-2017 14 nieuwe brandweerkazernes geopend.

De opmerkingen die veiligheidsregio’s meegaven in de beantwoording van deze vragen:

- Absolute aantallen over sluiting of samenvoeging van posten zijn op zich weinig informatief: het regionale verhaal achter die cijfers is relevant.
- Enkele resultaten van bepaalde periodes zijn niet beschikbaar omdat de historie van voor de regionalisering nergens is geregistreerd.
- Sommige kazernes zijn gesloten, omdat zij werden verplaatst, samengevoegd of dat er een nieuwbouw voor in de plaats werd gerealiseerd.

##### Weergave

Deel 2: gegevenssheet bij vraag 1 en 2

### Vragen

Vraag 3: Hoeveel repressieve brandweerm medewerkers (uniek mens, met uniek personeelsnummer, BPV functie) telt uw organisatie?

Vraag 4: Splits uw bestand repressieve brandweerm medewerkers per jaar (vraag 3) uit in:

- a. hoeveelheid mannen en vrouwen
- b. leeftijd
- c. aanstelling (dwz. datum aanstelling en classificeer: beroeps, vrijwillig of beide)
- d. veiligheidsregio (kan in meer veiligheidsregio's zijn, bv. vrijwilliger in Drenthe en beroeps in Rotterdam)
- e. functie (totalen repressieve medewerkers per jaar per BPV-functie (absoluut aantal) en in fte)
- f. piketfunctie (totalen per jaar per piketfunctie)
- g. inschaling (totalen per jaar per salarisschaal)

De vragen 'Wat is het personeelsverloop (beroeps en vrijwillig, resp. instroom, doorstroom, uitstroom in de laatste 5/10/15 jaar). Hoe is de personeelsopbouw (verhouding man/vrouw, resp. warm/koud, resp. officieren/manschappen, resp. leeftijd)' uit de bestuurlijke opdracht zijn in principe te beantwoorden met de uitvraag van a tot en met g, zo is de stelling. Daarbij is veiligheidsregio's verzocht deze gegevens zo ver mogelijk terug in de tijd op te leveren. Hen werd gevraagd dat als dat niet lukt, zij hier de reden van vermelden.

### Methode

De meest betrouwbare antwoorden op een groot deel van de informatiebehoefte die de partijen uit de stuurgroep hebben –zoals over samenstelling en organisatieopbouw- worden gegeven binnen de gelijktijdige statistiek-uitvraag van het project Strategisch Personeels Inzicht Brandweer (hierna SPI). Dat project is in december 2017 uitgevoerd door het onderzoeksbureau Point Logic, in opdracht van de RBC.

Via de SPI-gegevensuitvraag en -analyse komt tenminste inzicht in: totaal aantal (repressieve) medewerkers, totaal aantal personen, dienstverband (verdeling totaal, naar geslacht, naar leeftijdscohort, naar functie), geslacht (verdeling totaal, naar dienstverband, naar leeftijdscohort, naar functie), leeftijd (verdeling naar cohort, naar dienstverband, naar geslacht, naar functie). De uitvraag in het kader van SPI gebeurt middels een beproefde methode waarbij de regionale personele gegevens –in het kader van geheimhouding, gegevensbeveiliging en privacy- via een beveiligde verbinding aan het onderzoeksbureau beschikbaar worden gesteld. Het is de tweede keer dat via deze methode deze (verbeterde) uitvraag bij de brandweren uit de veiligheidsregio's plaatsvindt. De uitvraag resulteert in een rapportage met een landelijk beeld van een aantal personele gegevens en in regionale beelden. De definities en functies van het Besluit Personeel Veiligheidsregio's (BPV) zijn leidend in die uitvraag. Daar waar SPI niet in de informatiebehoefte van de partijen uit de stuurgroep voorziet, is dit via de afzonderlijke uitvraag brandweerstatie bij de veiligheidsregio's uitgezet. Alle regio's hebben gegevens aangeleverd, ofwel op delen van die informatiebehoefte aangegeven daar niet in te kunnen voorzien.

### Resultaat

Veiligheidsregio's hebben de personele gegevens op verschillende wijze aangeleverd. Het tijdvak waarover zij naar eigen zeggen kunnen rapporteren verschilt eveneens. Het overgrote deel van de veiligheidsregio's kan gegevens leveren vanaf 2015. Als reden daartoe wordt aangegeven dat door wisselingen in personele registratiesystemen en veranderingen in definiëring van functies als gevolg van organisatiewijzigingen het niet mogelijk was (vergelijkbare) gegevens die verder terug in de tijd gaan, aan te leveren.

#### *Statistiek brandweer als aanvulling op SPI*

In aanvulling op de SPI analyse is op basis van de gegevens die in het kader van de uitvraag brandweerstatie werden verzameld, wel het volgende aan te geven:

- Er is geen eenduidig en strikt beeld te geven van het totaal aan mensen in repressieve functies bij de brandweer. De reden daarvoor is dat veiligheidsregio's binnen de definitie 'repressief' onderling verschillende tellingen verrichten: worden de opschalingsfuncties die in dienst zijn bij de brandweer wel of niet meegeteld? Tellen de veiligheidsregio's centralisten wel of niet mee? Dat leidt tot verschillen in de uitkomsten in enerzijds de telling in het kader van de uitvraag brandweerstatie (24.528 medewerkers in repressieve dienst) en anderzijds de hoeveelheid repressieve brandweermensen die de enquête hebben ontvangen (22.969 repressieve medewerkers).

Om meer scherp te zijn in deze telling te krijgen, is het nodig in de toekomst nog beter de term repressief medewerker te definiëren.

- Het is mogelijk geweest een telling te verrichten op het aantal mannen en vrouwen in repressieve brandweerdienst in de loop van een periode (wel met in ogenschouw nemend de vorige opmerking over de definitie van repressief). In percentages wordt uitgekomen op een repressief personeelsbestand waar 94% man en 6% vrouw is. Ook is op hoofdlijnen vanaf 2015 het verloop van het mannelijke en vrouwelijke personeel af te leiden.
- Over het geheel is er in de periode vanaf 2015, bij de veiligheidsregio's die deze cijfers konden aanleveren, geen forse toe- of afname in het repressieve personeel te zien. Het blijkt dat de bezetting landelijk gezien tussen 2015 en 2016 vrij constant is, waarbij enkele veiligheidsregio's wel meer of minder afname tonen in de hoeveelheid repressieve medewerkers ten opzichte van dit landelijke beeld. In het laatste jaar (2017) is een lichte stijging van de hoeveelheid personeel te zien van circa 6.5 %.

### **Weergave**

Deel 2: gegevenssheet antwoorden op vragen 3 en 4

---

## Opkomsttijden

---

### **Vragen**

Het item opkomsttijden is in de informatiebehoefte niet nader gespecificeerd. Dat betekent dat wordt teruggevallen op de oorspronkelijke statistiekopdracht: het voorzien in een systeem waarmee de gegevens langjarig ontsloten kan worden.

### **Resultaat**

Voor de beleving rondom opkomsttijden wordt verwezen naar de landelijke rapportage en de regionale beelden behorende tot het onderzoek beleving repressief brandweerpersoneel, 2017, AEF.

Momenteel zijn, gelet op de methodiek, drie ontwikkelingen relevant:

- Ontwikkeling 1: CBS-statistiek responstijden: beeld tot en met 2016

In de startnotitie bij de projectopdracht staat vermeld 'dat het CBS al een ruim aantal jaren de brandweerst statistiek verzorgt. De CBS statistiek werd 'om niet' beschikbaar gesteld en Brandweer Nederland en de Vakvereniging Brandweer Vrijwilligers zijn een tijd met het CBS opgetrokken om de kwaliteit van deze gegevens te verbeteren. In de projectopdracht staat verder 'dat de door het CBS verzamelde gegevens en uitgevoerde brandweerst statistiek mogelijk een deel van de in dit project beschreven behoefte aan brandweerst statistiek omvat.' Tenslotte is door partijen afgesproken dat rekening wordt gehouden met deze CBS statistiek en met het onderzoek van de Inspectie Justitie en Veiligheid naar de inrichting van de repressieve brandweerorganisatie. Om reden van efficiency moet dubbel werk voorkomen worden. Het IFV is met het CBS in gesprek over de continuering van de brandweerst statistiek na 2018 (het moment waarop het CBS voornemens is daarmee te stoppen). Medio maart 2018 publiceert het CBS over de opkomsttijden van de brandweer.

- Ontwikkeling 2: Inspectieonderzoek J en V

Medio 2018 presenteert de Inspectie J en V vermoedelijk haar onderzoek naar de 'inrichting van de repressieve brandweerorganisatie'. Dat onderzoek bestaat uit twee delen: een ervarings- en belevingsonderzoek naar de repressieve organisatie in relatie tot de wet, de opkomsttijden, het landelijk kader Uitrust op Maat en de arbeidsveiligheid.

- Ontwikkeling 3: IFV: ontwikkeling van een Business Intelligence

Tenslotte heeft het IFV in het kader van haar Programma Business Intelligence (BI) een beweging ingezet om accuraat via het meldkamersysteem gegevens rondom opkomsttijden centraal uit te vragen. Deze toepassing is in ontwikkeling. Medio 2018 zal dit stollen in een beproefde methode waar 24 uur per dag, 7 dagen per de week regionale databases centraal op opkomsttijden bevraagd kunnen worden.

## Arbeidsomstandigheden

### Vragen

Vraag 5: Hoeveel meldingen van PTSS zijn er per jaar, in de jaren 2014, 2015, 2016 en 2017?

Vraag 6: Hoeveel meldingen van repressieve brandweerwerknemers die mogelijk ziek geworden zijn door het brandweerwerk als gevolg van gevaarlijke stoffen, zijn in de jaren 2014, 2015, 2016 en 2017 bij u bekend?

Vraag 7 a: Kunt u aangeven (peildatum: vanaf de invoering van PPMO in uw regio) hoeveel mensen aan de PPMO test hebben deelgenomen?

Vraag 7 b: Kunt u aangeven (peildatum: vanaf de invoering van PPMO in uw regio) wat de totale keuringsresultaten per jaar waren, uitgesplitst naar Geschikt G0/ Geschikt onder voorwaarden G1/Tijdelijk geschikt O1/Ongeschikt O2? (\*er zijn regio's die in plaats van G0 en G1, G1 en G2 gebruiken. Dit is in dit onderzoek gecorrigeerd)

### Resultaat

#### 1. Meldingen van Posttraumatisch Stresssyndroom

7 van de 25 regio's geven aan PTSS te registreren en er (vermoedelijk) mee te maken te hebben. De overige regio's stellen dat dit bij hen niet bekend is, niet geregistreerd wordt of doen een beroep op het medisch geheim waardoor deze aantallen volgens hen niet te overleggen zijn. De uitvraag leverde 11 meldingen van (vermoedelijk) PTSS in 5 regio's. Deze zijn verdeeld over de periode vanaf 2014. Daarvòr is geen informatie beschikbaar.

Bron: regionale uitvraag statistiek december 2017	2014	2015	2016	2017
aantal PTSS-meldingen voor zover bekend en door de regio aangegeven	1 in 1 veiligheids- regio	3 in 3 veiligheids- regio's	0	7 in 4 veiligheids- regio's

Overzicht 2.: aantal PTSS meldingen verdeeld over de regio's

#### 2. Ziektemeldingen als gevolg van werkzaamheden met gevaarlijke stoffen

Het merendeel van de veiligheidsregio's geeft aan dat zij geen registratie bijhouden van medewerkers die ziek zijn geworden als gevolg van het werken met gevaarlijke stoffen, of dat mogelijke gevallen niet bij hen bekend zijn. Twee regio's geven aan beiden een melding te hebben geregistreerd van enkele medewerkers die (vermoedelijk) ziek is als gevolg van het werken met gevaarlijke stoffen. Enkele regio's melden dat zij dit ziet als medisch gegeven en vanuit die argumentatie de gegevens voor dit statistiekdeel niet willen verstrekken.

#### 3. PPMO resultaten

- Uit de aangeleverde gegevens blijkt dat sinds 2014 tenminste 20.468 keer de PPMO test is afgenomen onder repressieve brandweermensen. Over de periode 2014-2017 is het slagingspercentage (G0) 91%
- In 2014 registreerden 6 regio's de testresultaten, in 2015 waren dat 13 regio's en in 2016 en 2017 bleef het aantal van 17 registrerende regio's gelijk.
- 6 regio's konden de testresultaten over geen enkel jaar aanleveren. De reden daarvoor was hoofdzakelijk dat de registratie (nog) niet op orde was.
- De keren dat een O2 het resultaat van de test was, waardoor de kandidaat niet meer mag uitrukken, is in statistische termen verwaarloosbaar klein, te weten 29 keer in de periode 2014- 2017 (0,1%). In de verschillende jaren blijft het aantal keren dat op de test een G0 wordt gescoord procentueel genomen stabiel.
- Niet gemeten is hoeveel mensen zijn gestopt met het repressieve brandweerwerk op het moment dat zij voor zichzelf de inschatting maakten dat zij de PPMO-test niet met goed gevolg zouden afleggen
- Opgemerkt wordt dat enkele regio's G0, respectievelijk G1 rapporteren als G1, respectievelijk G2. In deze rapportage is ervoor gekozen alle uitkomsten te herleiden naar de meest gangbare G0 en G1-score aanduiding.

### Weergave

Deel 2: gegevenssheet bij de vragen 5, 6 en 7 (a en b)

## Bijlage: afkortingen

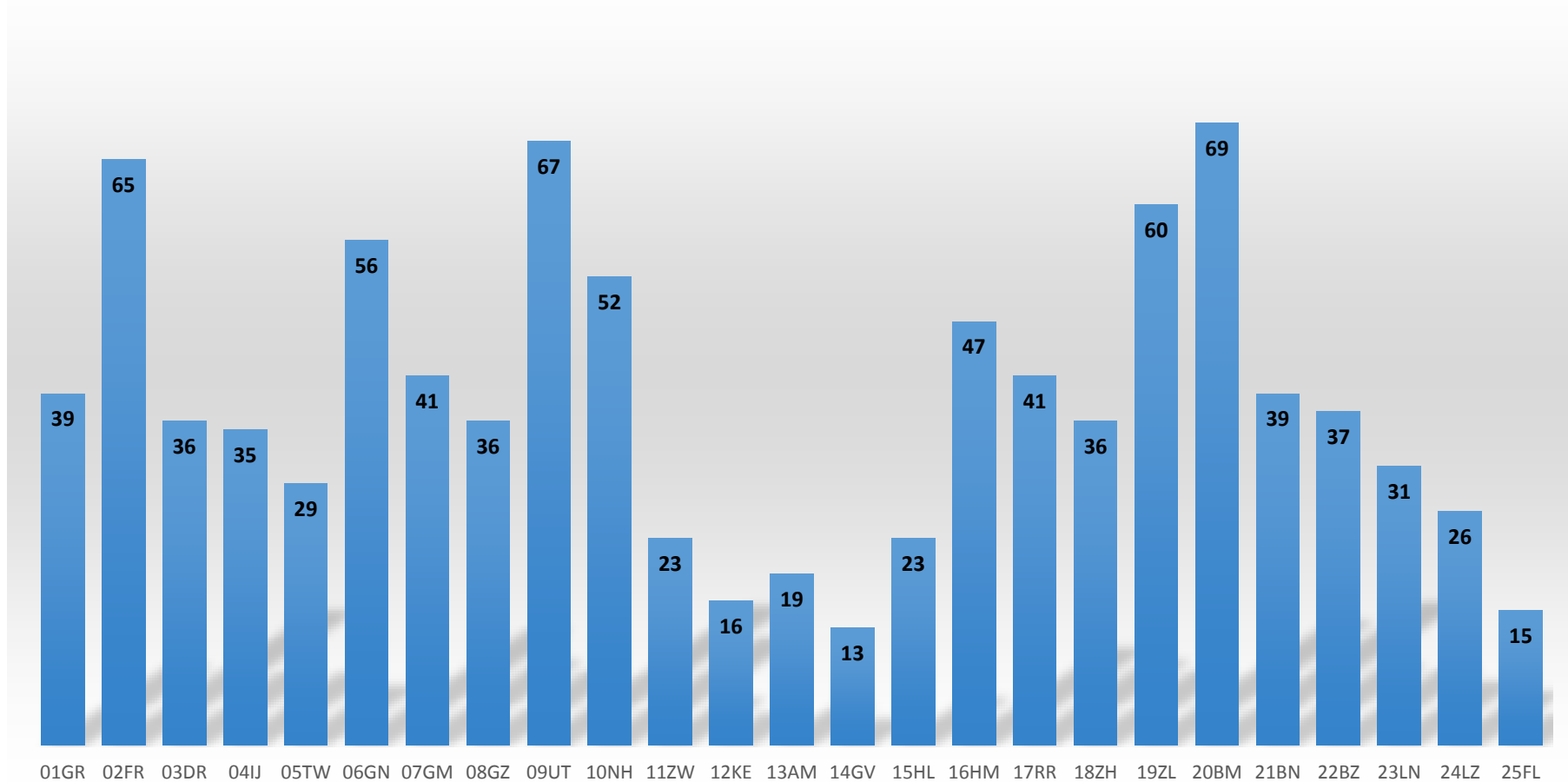
01GR	Groningen
02FR	Fryslân
03DR	Drenthe
04IJ	IJsselland
05TW	Twente
06GN	Noord en Oost Gelderland
07GM	Gelderland-Midden
08GZ	Gelderland-Zuid
09UT	Utrecht
10NH	Noord-Holland-Noord
11ZW	Zaanstreek-Waterland
12KE	Kennemerland
13AM	Amsterdam-Amstelland
14GV	Gooi en Vechtstreek
15HL	Haaglanden
16HM	Hollands-Midden
17RR	Rotterdam-Rijnmond
18ZH	Zuid-Holland-Zuid
19ZL	Zeeland
20BM	Midden-West-Brabant
21BN	Brabant-Noord
22BZ	Brabant-Zuid Oost
23LN	Limburg-Noord
24LZ	Limburg Zuid
25FL	Flevoland

AEF	Andersson Elffers en Felix (onderzoeksbureau)
BPV	Besluit Personeel Veiligheidsregio's
CBS	Centraal Bureau voor de Statistiek
IFV	Instituut Fysieke Veiligheid
J en V	Justitie en Veiligheid
PPMO	Periodiek Preventief Medisch Onderzoek
PTSS	Post Traumatisch Stress Syndroom
RBC	Raad Brandweercommandanten
SPI	Strategisch Personeels Inzicht

## Resultaten Deel 2: gegevenssheets bij de vragen

### Gegevenssheet bij vraag 1 en 2

951 brandweerkazernes per 1/1/ 2018

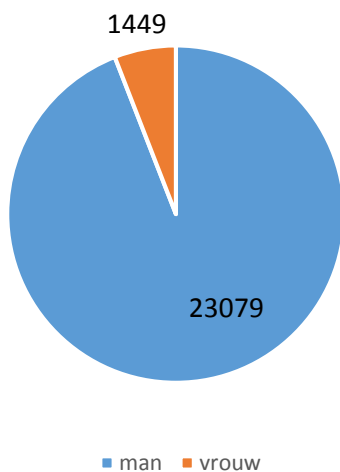


Gegevensheet bij vraag 1 en 2

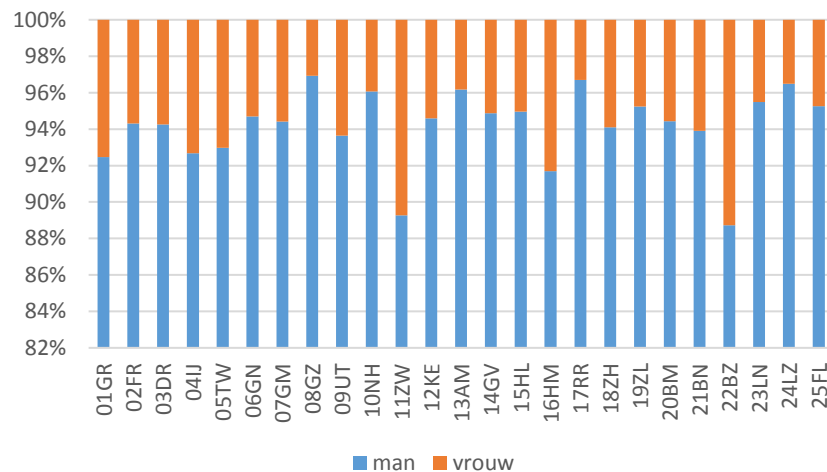


Gegevensheet bij vraag 3 en 4 (N=24.528)

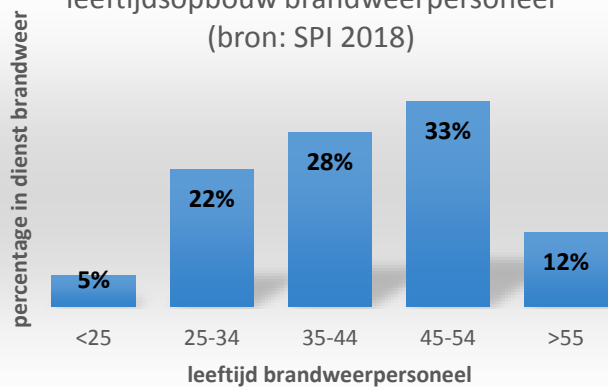
verhouding man (94%) vrouw (6%) brandweerrepressie 2017



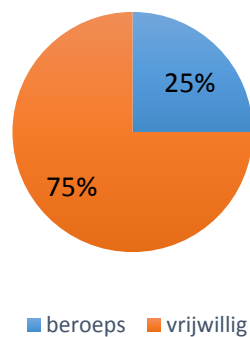
percentage repressieve brandweerman en -vrouw per regio (2017) (0% tot 82% is uiteraard man)



leeftijdsofbouw brandweerpersoneel (bron: SPI 2018)



brandweerpersoneel (bron: SPI 2018)





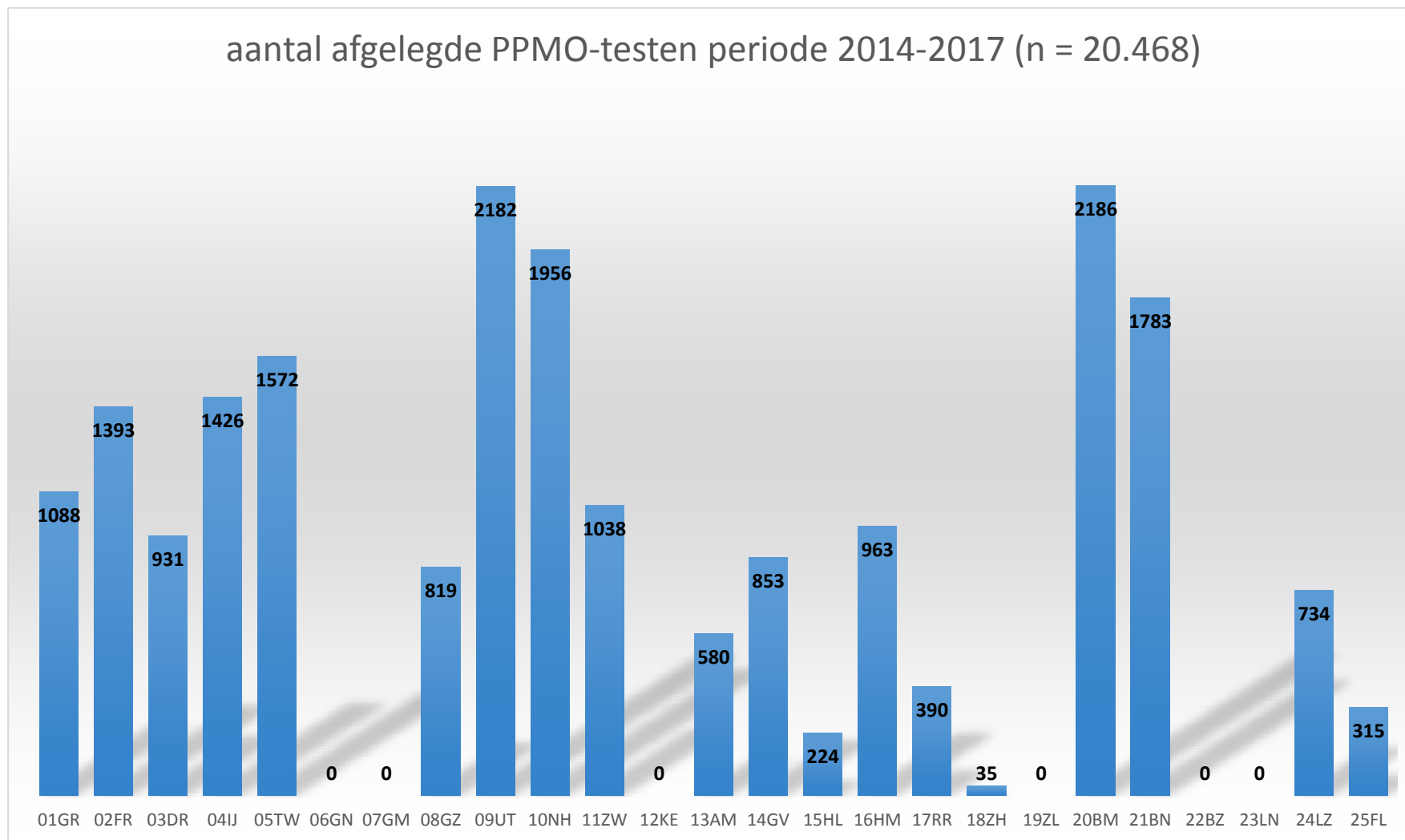
Gegevensheet bij vraag 5: n.o: niet officieel bevestigd/ n.g: niet geregistreerd/n.b: niet bekend/ m.g: medisch gegeven en wordt niet verstrekt

totaal aantal repressieve brandweermensen PTSS-gediagnosticeerd									
	2009	2010	2011	2012	2013	2014	2015	2016	2017
<b>01GR</b>						m.g	m.g	m.g	m.g
<b>02FR</b>						n.g	n.g	n.g	n.g
<b>03DR</b>						n.o	n.o	n.o	n.o
<b>04IJ</b>						0	1	0	0
<b>05TW</b>						0	1	0	1
<b>06GN</b>						0	0	0	0
<b>07GM</b>						n.b	n.b	n.b	n.b
<b>08GZ</b>						0	0	0	3
<b>09UT</b>						n.g	n.g	n.g	n.g
<b>10NH</b>						n.b	n.b	n.b	n.b
<b>11ZW</b>						n.b	n.b	n.b	n.b
<b>12KE</b>						n.g	n.g	n.g	n.g
<b>13AM</b>						n.b	n.b	n.b	n.b
<b>14GV</b>						0	0	0	0
<b>15HL</b>						n.b	n.b	n.b	n.b
<b>16HM</b>						n.b	n.b	n.b	n.b
<b>17RR</b>						n.b	n.b	n.b	n.b
<b>18ZH</b>						n.b	n.b	n.b	n.b
<b>19ZL</b>						n.b	n.b	n.b	n.b
<b>20BM</b>						m.g	m.g	m.g	m.g
<b>21BN</b>						n.g	n.g	n.g	n.g
<b>22BZ</b>						n.b	n.b	n.b	n.b
<b>23LN</b>						0	0	0	2
<b>24LZ</b>						m.g	m.g	m.g	m.g
<b>25FL</b>						1	1	0	1

Gegevensheet bij vraag 6 n.b is niet bekend/ n.g is niet geregistreerd/ m.g. is medisch gegeven en wordt niet verstrekt

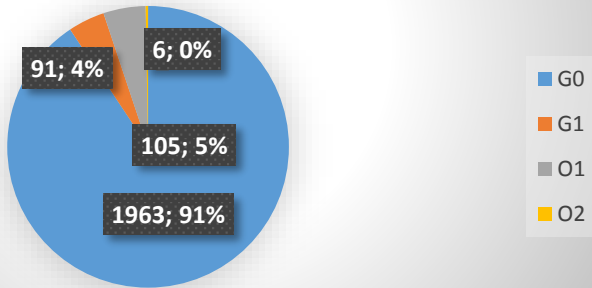
<b>totaal aantal ziektemeldingen repressieve brandweermensen agv het werken met gevaarlijke stoffen</b>									
	2009	2010	2011	2012	2013	2014	2015	2016	2017
<b>01GR</b>						m.g	m.g	m.g	m.g
<b>02FR</b>						n.g	n.g	n.g	n.g
<b>03DR</b>						n.b	n.b	n.b	1
<b>04IJ</b>						0	0	0	0
<b>05TW</b>						0	0	0	1
<b>06GN</b>						0	0	0	0
<b>07GM</b>						n.b	n.b	n.b	n.b
<b>08GZ</b>						n.b	n.b	n.b	n.b
<b>09UT</b>						n.g	n.g	n.g	n.g
<b>10NH</b>						n.b	n.b	n.b	n.b
<b>11ZW</b>						n.b	n.b	n.b	n.b
<b>12KE</b>						n.g	n.g	n.g	n.g
<b>13AM</b>						n.b	n.b	n.b	n.b
<b>14GV</b>						n.b	n.b	n.b	n.b
<b>15HL</b>						n.g	n.g	n.g	n.g
<b>16HM</b>						n.b	n.b	n.b	n.b
<b>17RR</b>						n.b.	n.b.	n.b.	n.b.
<b>18ZH</b>						n.g	n.g	n.g	n.g
<b>19ZL</b>						n.b	n.b	n.b	n.b
<b>20BM</b>						n.b	n.b	n.b	n.b
<b>21BN</b>						n.b	n.b	n.b	n.b
<b>22BZ</b>						n.b	n.b	n.b	n.b
<b>23LN</b>						n.b	n.b	n.b	n.b
<b>24LZ</b>						m.g	m.g	m.g	m.g
<b>25FL</b>						0	0	0	0

Gegevensheet bij vraag 7 (a)

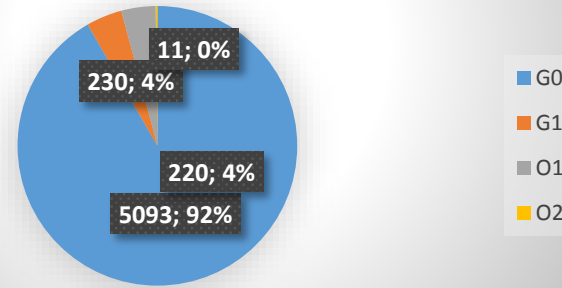


Gegevensheet bij vraag 7 (b)

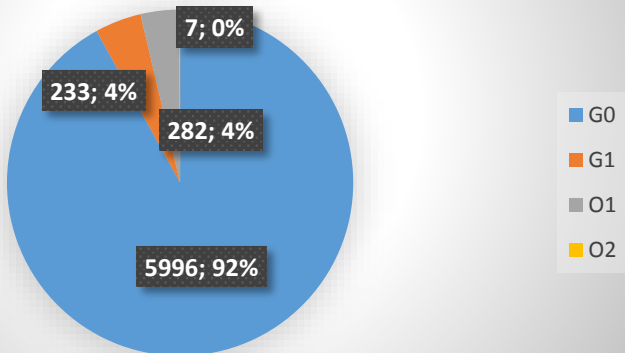
resultaat afgelegde PPMOtesten  
2014, N = 2.165



resultaat afgelegde  
PPMOtesten 2015, N = 5.554



resultaat afgelegde PPMOtesten  
2017, N = 6.518



resultaat afgelegde PPMO-  
testen 2016, N = 6.231

