

## PARTIËLE KWALITEITSBEPALING RIHG

- eindrapport -

dr. Maartje Timmermans  
drs. Wilco Kroes  
drs. Ger Homburg

Amsterdam, juli 2010  
Regioplan publicatienr. 1995

Regioplan Beleidsonderzoek  
Nieuwezijds Voorburgwal 35  
1012 RD Amsterdam  
Tel.: +31 (0)20 - 5315315  
Fax : +31 (0)20 - 6265199

Onderzoek, uitgevoerd door Regioplan  
Beleidsonderzoek in opdracht van het  
WODC, ministerie van Justitie.



## VOORWOORD

Sinds 1 januari 2009 kan een burgemeester een tijdelijk huisverbod opleggen aan een (potentiële) pleger van huiselijk geweld. Dit geldt als een ingrijpende maatregel, die daarom met de nodige waarborgen is omkleed. Als onderdeel van de procedure die tot het tijdelijk huisverbod kan leiden, moet het Risicotaxatie-instrument Huiselijk Geweld (RiHG) worden ingevuld. Het RiHG is inmiddels enkele duizenden keren gebruikt. Dat betekent dat er een ruime praktijkervaring is. Het Wetenschappelijk Onderzoek- en Documentatiecentrum (WODC) van het ministerie van Justitie heeft aan RegioPlan Beleidsonderzoek opdracht gegeven om de ervaringen in kaart te brengen met het oog op de kwaliteit van het instrument. Het gaat daarbij niet om de vraag of huisverboden met behulp van het instrument terecht of niet terecht zijn opgelegd, maar om de bruikbaarheid van het instrument. Daarbij wordt niet alleen aandacht besteed aan het gebruik van het RiHG, maar ook aan andere instrumenten die worden ingezet om het risico op huiselijk geweld te bepalen. Naast interviews en analyse van ingevulde RiHG's omvatte het onderzoek daarom ook een literatuurstudie naar factoren die met huiselijk geweld samenhangen en naar de kwaliteit van een aantal buitenlandse risicotaxatie-instrumenten.

Tien gemeentebesturen hebben ingevulde RiHG's voor het onderzoek beschikbaar gesteld. Daarnaast zijn twintig Hulpofficieren van Justitie (die de RiHG's invullen) en één hulpverlener (die daarbij soms assisteert) geïnterviewd. We zijn hen zeer erkentelijk voor hun medewerking.

Voor het onderzoek is tevens een begeleidingscommissie samengesteld. De commissie heeft een belangrijke bijdrage geleverd aan de het resultaat van dit onderzoek. De commissie bestond uit:

Prof. dr. W. (Ivo) Molenaar (voorzitter)  
Mevr. drs. E. (Essy) van Dijk (ministerie van Justitie, WODC)  
Mevr. dr. J. (Joan) van Horn (Centrum voor ambulante forensische psychiatrie De Waag)  
Mevr. drs. W.M. (Mieke) Kleiman (ministerie van Justitie)  
Dhr. E. (Eltjo) Lenting (Landelijk programma huiselijk geweld en de politietaak)

Het onderzoek is uitgevoerd door drs. Wilco Kroes en dr. Maartje Timmermans met assistentie van drs. Anet van Schijndel.

Drs. Ger Homburg (projectleider)

Amsterdam, 23 juni 2010



## INHOUDSOPGAVE

<b>Samenvatting</b>	.....	<b>I</b>
<b>1 Inleiding</b>	.....	<b>1</b>
1.1	Onderzoek naar het RiHG .....	1
1.2	Het RiHG en de Wet tijdelijk huisverbod.....	1
1.3	Opbouw van het RiHG .....	3
1.4	Doel en vraagstelling van het onderzoek.....	4
1.5	Methode van onderzoek .....	6
1.6	Opbouw van het rapport .....	8
<b>2 Het RiHG in de praktijk</b>	.....	<b>9</b>
2.1	Interviews .....	9
2.2	Procedure in de praktijk .....	10
2.3	Het gebruik van het RiHG .....	12
<b>3 Items in het RiHG</b>	.....	<b>17</b>
3.1	Items in het RiHG: data en interviews.....	17
3.2	Items, signalen en beslismomenten.....	17
3.3	Analyse ingevulde RiHG's .....	19
3.4	De analyse samengevat .....	25
3.5	HOvJ's over items en beoordelingen .....	25
<b>4 Factoren en instrumenten: buitenland</b>	.....	<b>31</b>
4.1	Aanvullend literatuuronderzoek .....	31
4.2	Invalshoek literatuuronderzoek geweld.....	31
4.3	Overzicht factoren geweld .....	32
4.4	De factoren en het RiHG.....	41
4.5	Buitenlandse risicotaxatie-instrumenten .....	42
4.6	Aspecten van kwaliteit .....	45
4.7	De instrumenten en het RiHG.....	48
<b>5 Conclusie</b>	.....	<b>53</b>
5.1	Beantwoording van de onderzoeksvragen .....	53
5.2	Discussie: het RiHG als instrument voor gestructureerde professionele oordeelsvorming .....	56
5.3	Verdere ontwikkeling van het RiHG .....	57
<b>Literatuur</b>	.....	<b>59</b>
<b>Bijlagen</b>	.....	<b>63</b>
Bijlage 1	RiHG voorbeeldexemplaar.....	65
Bijlage 2	Items DV-MOSAIC, BIG 26 en SARA-pv.....	75



## SAMENVATTING

### *Achtergrond en doelstelling onderzoek*

De Wet tijdelijk huisverbod die op 1 januari 2009 van kracht is geworden, biedt aan burgemeesters de mogelijkheid om potentiële plegers van huiselijk geweld gedurende tien dagen de toegang tot hun woning te ontzeggen en hen te verbieden contact met hun huisgenoten te hebben. Met het opleggen van een tijdelijk huisverbod wordt voorzien in het wegnemen van de acute dreiging van huiselijk geweld en het in veiligheid brengen van slachtoffers en/of huisgenoten. Tevens is de maatregel bedoeld als afkoelingsperiode voor het hele huishouden, waarin kan worden gezocht naar oplossingen.

Om de wet goed te kunnen uitvoeren, is door Kuppens en Beke (2008) het Risicotaxatie-instrument Huiselijk Geweld (RiHG) ontwikkeld. Hiermee wordt beoordeeld of in een situatie van (dreigend) geweld een tijdelijk huisverbod kan worden opgelegd. In 2009 is het RiHG 2719 keer ingevuld, waarna 2107 tijdelijke huisverboden zijn opgelegd. Het Wetenschappelijk Onderzoek- en Documentatie Centrum (WODC) van het ministerie van Justitie heeft Regioplan Beleidsonderzoek opdracht gegeven het instrument te onderzoeken, rekening houdend met de ervaringen in de praktijk. Aan de hand van de uitkomsten van dit onderzoek kan het RiHG indien nodig worden doorontwikkeld.

### *Het RiHG*

Het RiHG is een vragenlijst waarin informatie wordt opgenomen over drie thema's (ook beslismomenten genoemd):

- de (mogelijke) pleger van huiselijk geweld;
- het verloop van het geweldsincident;
- de gezinsachtergronden.

Onder het eerste thema over de (mogelijke pleger) van huiselijk geweld worden vragen gesteld over diens antecedenten, de aanspreekbaarheid en het gebruik van alcohol en/of drugs. Ze zijn onderverdeeld in drie signalen. Onder het tweede thema over het verloop van een geweldsincident wordt informatie verzameld over de aard en zwaarte van de bedreiging, het psychisch, lichamelijk en/of seksueel geweld, de geweldsontwikkeling, wapens, de aanwezigheid van kinderen, de geweldsverwachting en de rechtvaardiging van het geweld achteraf (door de dader). Onder het tweede thema vallen elf signalen.

In het derde thema gaat het om de gezinsachtergronden: spanningen door werkgerelateerde problemen, financiële problemen, familie- en relatieproblemen en sociaal isolement. Hieronder vallen zes signalen.

In totaal zijn er twintig signalen. Steeds kan er sprake zijn van een sterk signaal, een matig signaal of een zwak/geen signaal (dat wijst op het risico van huiselijk geweld). Of er een sterk, een matig of een zwak/geen signaal is,

wordt per signaal beoordeeld op grond van gemiddeld vier items. In totaal zijn er 79 items.

De vragenlijst wordt ingevuld door een Hulpofficier van Justitie (HOvJ). Afhankelijk van de afspraken in de gemeenten wordt het huisverbod opgelegd door de HOvJ (op basis van een gemandateerde bevoegdheid) of door de burgemeester.

#### *Doel van het onderzoek en onderzoeksvragen*

Het doel van het onderzoek is het verzamelen van informatie over het gebruik van het RiHG in de praktijk, waarmee zo nodig de kwaliteit en bruikbaarheid van het instrument verbeterd kan worden.

De onderzoeksvragen luiden:

1. Wat is de (psychometrische) kwaliteit van buitenlandse risicotaxatie-instrumenten huiselijk geweld, die betrekking hebben op preventieve huisverboden?
2. Welke criteria in het RiHG hangen het meest samen met huiselijk geweld?
3. Ontbreken in het RiHG criteria die – voor zover bekend in de literatuur – in sterke mate samenhangen met huiselijk geweld?
4. Zijn alle items van het RiHG duidelijk te beantwoorden?
5. Welke criteria uit het RiHG zijn van toepassing op situaties waarin een huisverbod wordt opgelegd?
6. Wat valt er op grond van de informatie uit dit onderzoek te zeggen over de relevantie en kwaliteit van items in het RiHG c.q. items die kunnen worden verwijderd, toegevoegd, aangepast of gewogen?

#### *Opzet van het onderzoek*

Het onderzoek is opgedeeld in:

- een bureaustudie naar factoren die samenhangen met huiselijk geweld en naar (de kwaliteit van) buitenlandse risicotaxatie-instrumenten huiselijk geweld;
- veldwerk waarin in een steekproef van tien gemeenten 132 ingevulde RiHG's zijn verzameld (en geanalyseerd) en waarin interviews zijn gehouden met twintig HOvJ's en een hulpverlener die ondersteunt bij het invullen van het RiHG.

#### *Karakterisering van het RiHG*

In de praktijk is het RiHG geen instrument waarmee door het beantwoorden van een aantal vragen objectief naar een conclusie wordt toegewerkt. De invuller heeft discretionaire ruimte en gebruikt die in de praktijk ook. Het RiHG is daarmee een instrument om op een gestructureerde manier tot een oordeel te komen. Voordat de HOvJ het RiHG invult, heeft hij al een beeld van de uitkomst (wel of geen huisverbod). In twijfelgevallen wordt er soms bewust voor gekozen om het RiHG niet in te vullen.

Het RiHG wordt door HOvJ's gekarakteriseerd als adequaat en gebruiksvriendelijk met een heldere opbouw. Dit geldt zowel voor de handmatige als



voor de digitale versie (Huisverbod-Online). De procedure om tot een huisverbod te komen geldt als tijdrovend (tot 6 uren werktijd), maar het invullen van het RiHG zelf kost veel minder tijd: gemiddeld een kwartier (de digitale versie) tot een half uur (de handmatige versie).

#### *Het invullen en het gebruik van het RiHG*

Het RiHG wordt niet altijd volledig ingevuld. Scores bij de afzonderlijke signalen en beslismomenten blijven meer dan incidenteel achterwege. De rekenregels, die voor het RiHG zijn ontwikkeld om van signalen en beslismomenten tot een eindoordeel te komen, worden niet altijd consequent toegepast. Gebleken is dat de rekenregels in de digitale versie afwijken van de regels op het handmatige formulier.

#### *Het belang van signalen en beslismomenten voor de uitkomst*

De signalen 'zwaarte van de intimidatie' en 'geweldsverwachting' hebben de sterkste correlatie met het advies huisverbod dat wordt gegeven. Daar staat tegenover dat de signalen 'seksueel geweld' en 'rechtvaardiging achteraf' nauwelijks invloed hebben op de uitkomst.

Het tweede beslismoment over het verloop van het geweldsincident heeft de meeste samenhang met het advies huisverbod. Op basis van uitsluitend deze beoordeling wordt in het overgrote deel van de gevallen tot een huisverbod besloten.

#### *De signalen in het RiHG*

Het RiHG bevat signalen over de (mogelijke) plegger van huiselijk geweld, over het verloop van het geweldsincident en over de gezinsachtergronden. Deze signalen zijn gekozen op grond van de (Nederlandse) literatuur over huiselijk geweld en kennis van experts. Een inventarisatie van Angelsaksische literatuur over huiselijk geweld laat een zeer groot aantal factoren zien waarvan empirisch is vastgesteld dat ze samenhangen met huiselijk geweld. Verschillende van deze factoren, zoals opleidingsniveau, sociaaleconomische status en misbruik in de jeugd zijn ook door Kuppens en Beke (2008) geïdentificeerd, maar zij hebben deze vanwege de praktische bruikbaarheid (informatieverzameling in een crisissituatie) niet in het RiHG opgenomen. In het algemeen worden factoren gevonden die, indien ze nuttig voor een betere beoordeling van risico's in het RiHG zouden worden geacht en indien er gegevens voor gevonden zouden kunnen worden, ondergebracht zouden moeten worden onder het eerste beoordelingsmoment (over de (mogelijke) dader van huiselijk geweld) of onder het derde beoordelingsmoment (over de (gezins)achtergronden). Dit zijn de onderdelen die in het RiHG relatief weinig gewicht in de schaal leggen ten opzichte van het (tweede) beslismoment over het verloop van het geweldsincident. Over het verloop van het geweldsincident zijn in de literatuur geen (nieuwe) factoren gevonden.

#### *Buitenlandse risicotaxatie-instrumenten en het RiHG*

In het onderzoek zijn negen buitenlandse risicotaxatie-instrumenten gevonden. Het is niet altijd duidelijk in hoeverre ze worden gebruikt in een context die

vergelijkbaar is met die van het RiHG, dat wil zeggen: bedoeld voor het opleggen van een (tijdelijk) huisverbod en gebruikt in een crisissituatie.

Als het RiHG wordt geplaatst naast de drie buitenlandse instrumenten die naar doelstelling en context het meest op het RiHG lijken (DV MOSAIC, SARA-pv en BIG 26), zijn er overeenkomsten en verschillen.

De meeste overeenkomsten tussen het RiHG en de drie buitenlandse instrumenten zijn bij het eerste en het tweede beslismoment over de dader respectievelijk het geweldsincident te vinden; de meeste verschillen bij het derde beslismoment over de gezinsachtergronden.

Het eerste beslismoment van het RiHG 'antecedenten en het alcohol- en drugsgebruik van de pleger' komen in de drie vergelijkbare buitenlandse instrumenten voor. De mate van aanspreekbaarheid van de dader is geen item in de buitenlandse instrumenten.

Het tweede beslismoment van het RiHG 'signalen over geweld en geweldsontwikkeling' komen in alle drie buitenlandse instrumenten voor. De geweldsverwachting uit het RiHG wordt slechts in een van de drie buitenlandse instrumenten uitgevraagd en is geen item in de beide andere instrumenten. De aanwezigheid van wapens en het risico van wapengebruik komen in twee van de drie buitenlandse instrumenten voor. Naar kinderen wordt, net als in het RiHG, ook in DV MOSAIC gevraagd, met als toevoeging hun leeftijd. In de beide andere instrumenten is de aanwezigheid van kinderen geen item. De rechtvaardiging achteraf van het geweld door de dader, of meer in het algemeen de attitude van de dader ten opzichte van huiselijk geweld, krijgt in alle drie instrumenten vergelijkbare aandacht.

Het derde beslismoment van het RiHG: spanningen rond werk, financiën (schulden) en de relatie komen in twee van de drie buitenlandse instrumenten voor. Items over sociaal isolement in zijn verschillende verschijningsvormen (door familie en omgeving, rolpatronen en onaangepast gezin) komen in de buitenlandse instrumenten veel minder uitgebreid aan de orde.

In de drie vergelijkbare buitenlandse instrumenten is meer aandacht voor risico- en beschermende factoren rond het slachtoffer, de dader en hun relatie, voor kindermishandeling, mishandeling tijdens de zwangerschap, zelfmoorddreiging (door de dader), jeugdervaringen met huiselijk geweld (bij de dader), hulpzoekgedrag (waaronder afkicken) door de dader en belemmering van hulpverlening (aan het slachtoffer), voor psychische stoornissen (bij de dader) en voor eerdere overtredingen van straatverboden en van voorwaarden bij voorwaardelijke invrijheidsstelling.

#### *Conclusie*

In de gekozen opzet is het RiHG een bruikbaar instrument. De HOvJ's plaatsen wel kanttekeningen bij onderdelen, maar er is nauwelijks fundamentele kritiek over het gebruik en de bruikbaarheid. De analyse van de

ingevulde RiHG's laat onvolkomenheden zien (bijvoorbeeld op het punt van de volledigheid), maar dit leidt niet tot de conclusie dat het technisch geen goed instrument zou zijn. Het invullen van het RiHG kost een kwartier tot een half uur en het tijdsbeslag is dus geen reden om het instrument te herzien. Dat het opleggen van een tijdelijk huisverbod veel tijd kost, ligt niet aan het RiHG, maar aan andere onderdelen van de procedure, zoals het reizen van en naar de plaats van het incident, het voeren van gesprekken met de betrokken personen, het schrijven van het proces verbaal en de beschikking. Zolang het horen van (mogelijke) plegers en slachtoffers een belangrijk onderdeel van de procedure uitmaakt, zal het opleggen van een tijdelijk huisverbod tijdrovend blijven.

#### *Aanbevelingen voor aanpassing van het RiHG*

Op onderdelen zijn er de volgende mogelijkheden tot verdere ontwikkeling van het RiHG:

1. Een verdere implementatie van het digitale formulier helpt om onvolledig ingevulde RiHG's te voorkomen.
2. Enigszins tegen de huidige trend in kan overwogen worden om de ruimte voor het toekennen van gewichten door individuele HOvJ's terug te dringen om zo de transparantie en de uniformiteit te bevorderen.
3. Het inschakelen van de hulpverlening bij het beantwoorden van vragen over de gezinsachtergronden kan helpen om de werklast voor de HOvJ terug te dringen en de kwaliteit van de informatie te verbeteren. Of dit mogelijk is, hangt af van het instapmoment van de hulpverlening in de desbetreffende gemeente.
4. De signalen over seksueel geweld en over rechtvaardiging achteraf hebben geen invloed op de uitkomst en zouden daardoor in de huidige opzet en werkwijze van het RiHG kunnen vervallen.
5. Bij het signaal antecedenten is een aangepaste indeling gewenst, die meer recht doet aan de relatie tussen de antecedenten en het risico op huiselijk geweld. Een oplossing is dat het item 'antecedenten overig' wordt vervangen door 'overige antecedenten gerelateerd aan geweld'.
6. De huidige verschillen in rekenregels tussen het handmatig en het digitaal ingevulde formulier zijn ongewenst en moeten verdwijnen.
7. Op het formulier is vergroting van de bijschrijfruimte gewenst om de verwerking van informatie in het proces verbaal te vergemakkelijken en informatieverlies te verminderen.
8. Bij het tweede beslismoment over het verloop van een (geweldsincident) bestaat onduidelijkheid over het incident waarop de signalen betrekking hebben. Hier is meer duidelijkheid gewenst. Dit kan eenvoudig opgelost worden door in de titel van de tweede screening 'het verloop van *een* geweldsincident' te vervangen door 'het verloop van *het* geweldsincident'.
9. De vragen over de spanningen in het gezin (onderdeel van het beslismoment over gezinsachtergronden) zouden iets meer in algemene

termen kunnen worden gesteld door het aantal antwoordcategorieën te beperken.

10. Het signaal over de aanspreekbaarheid van de pleger (onderdeel van het eerste beslismoment over de mogelijke pleger van huiselijk geweld) is problematisch, omdat het bij samenloop met het strafrecht vaak pas (veel) later wordt ingevuld. Hiervoor zijn verschillende oplossingen denkbaar, of de basispolitie die ter plaatse is geweest wordt gevraagd naar de gemoedstoestand van de dader, of mogelijk kan de basispolitie wanneer zij ter plekke zijn delen van het RiHG invullen (waaronder de aanspreekbaarheid van de pleger). Om uniformiteit en eenduidigheid te creëren, is het wenselijk om de titel 'mate van aanspreekbaarheid' te vervangen door 'mate van aanspreekbaarheid ten tijde van het incident'.

## **1 INLEIDING**

### **1.1 Onderzoek naar het RiHG**

Huiselijk geweld is de meest voorkomende vorm van geweld in de samenleving (ministerie van Justitie, 2002). Het omvat verschillende geweldsvormen die door een persoon uit de huiselijke kring van het slachtoffer worden gepleegd. Onder huiselijk geweld vallen zowel relationeel geweld als kindermishandeling en het geweld kan lichamelijk, seksueel of geestelijk van aard zijn. De Wet tijdelijk huisverbod die op 1 januari 2009 van kracht is geworden, maakt deel uit van een scala aan maatregelen die in het kader van de aanpak van huiselijk geweld worden genomen. De wet biedt aan burgemeesters de mogelijkheid om potentiële plegers van huiselijk geweld gedurende tien dagen de toegang tot hun woning te ontzeggen en hen te verbieden contact met hun huisgenoten te hebben. Met het opleggen van een tijdelijk huisverbod wordt voorzien in het wegnemen van de acute dreiging van huiselijk geweld en in het in veiligheid brengen van slachtoffers en/of huisgenoten. Tevens is de maatregel bedoeld als afkoelingsperiode voor het hele huishouden waarin kan worden gezocht naar oplossingen.

Om de wet goed te kunnen uitvoeren, is door Kuppens en Beke (2008) het Risicotaxatie-instrument Huiselijk Geweld (RiHG) ontwikkeld. Hiermee wordt beoordeeld of in een situatie van (dreigend) geweld een tijdelijk huisverbod kan worden opgelegd. Het is belangrijk dat het instrument van hoge kwaliteit en praktisch bruikbaar is. Het gaat immers om een ingrijpende beslissing, die in een acute crisissituatie moet worden genomen. Inmiddels is er ruim een jaar ervaring opgedaan met de toepassing van het instrument. In 2009 is het RiHG 2719 keer ingevuld, waarna 2107 tijdelijke huisverboden zijn opgelegd. Het Wetenschappelijk Onderzoek- en Documentatie Centrum (WODC) van het ministerie van Justitie heeft RegioPlan Beleidsonderzoek opdracht gegeven het instrument opnieuw te onderzoeken, rekening houdend met de ervaringen in de praktijk. Aan de hand van de uitkomsten van dit onderzoek kan het RiHG indien nodig worden doorontwikkeld.

In dit rapport doen we verslag van het onderzoek.

### **1.2 Het RiHG en de Wet tijdelijk huisverbod**

In het Hoofdlijnenakkoord 'Meedoen, meer werk, minder regels' heeft het kabinet aangegeven huiselijk geweld effectief te willen aanpakken. Het kabinet wil zo nodig actief interveniëren om geweld achter de voordeur te voorkomen. In de praktijk deden zich daarbij een aantal belemmeringen voor. Zo kwam het regelmatig voor dat de politie na een melding van een slachtoffer (of van

buren, in geval van burengerucht) een dreigende situatie aantrof, maar niet kon optreden, omdat er (nog) geen aantoonbare strafbare feiten waren gepleegd. Als er wel strafbare feiten waren gepleegd, deden slachtoffers vaak geen aangifte. De beperkte armslag van de politie kon ertoe leiden dat de machtspositie van de (potentiële) dader werd versterkt, omdat er een signaal van uitging dat zelfs de overheid het geweld niet kan stoppen (memorie van toelichting bij de Wet tijdelijk huisverbod).

De Wet tijdelijk huisverbod voorziet in deze leemte, doordat in de noodsituatie van een ernstige dreiging van huiselijk geweld preventief kan worden opgetreden door (potentiële) daders de toegang tot hun woning te ontzeggen. Dit vormt een omkering van de oude situatie, waarin slachtoffers zich vaak gedwongen voelden te vluchten en daardoor in feite dubbel werden gedupeerd, door het geweld en door het verlies van de toegang tot hun eigen woning. De wet is mede gebaseerd op ervaringen in Duitsland en Oostenrijk.

Het tijdelijk huisverbod is geen straf, maar een bestuursrechtelijke maatregel, die de preventie van strafbare feiten tot doel heeft en waarmee de overheid de rechten en vrijheden van potentiële slachtoffers wil beschermen. Dit doel wordt op de korte termijn nagestreefd door een huisverbod van tien dagen, waarin uithuisgeplaatsten hun woning niet in mogen en geen contact met de slachtoffers mogen zoeken. Deze tien dagen vormen als het ware een afkoelings- of bezinningsperiode, die de veiligheid van de slachtoffers op de korte termijn moet waarborgen. Op de langere termijn moet de spiraal van escalerend geweld worden doorbroken door hulpverlening aan (potentiële) daders en slachtoffers. Het is de bedoeling dat de bezinningsperiode van tien dagen, en het schokeffect dat het opleggen ervan met zich kan meebrengen, worden benut om hulpverleningstrajecten te initiëren. Daarmee moet de kans op huiselijk geweld in de toekomst zo veel mogelijk worden teruggedrongen.

De wet is oorspronkelijk bedoeld om preventief te kunnen interveniëren bij incidenten van huiselijk geweld waarbij het niet mogelijk is de (vermoedelijke) pleger strafrechtelijk aan te pakken. Het tijdelijk huisverbod kan dus worden opgelegd als er (nog) geen strafbaar feit is gepleegd, maar als er wel sprake is van een ernstige dreiging. In de praktijk komt het tot dusverre slechts in een minderheid van de gevallen voor dat het huisverbod uitsluitend preventief wordt ingezet. Bij het merendeel van de opgelegde huisverboden wordt ook een strafrechtelijke aanpak gehanteerd en wordt de dader (de uithuisgeplaatste) verdacht van strafbare feiten (Kriek & Koffijberg, 2008; ministerie van Justitie, 2008).

Een preventief huisverbod vormt in beginsel een ernstige inbreuk op de persoonlijke levenssfeer van de uithuisgeplaatste. Om het huisverbod desondanks aanvaardbaar te laten zijn, moet aan een aantal voorwaarden worden voldaan betreffende de legitimiteit van het doel, de specifieke omschrijving van de omstandigheden waarin het kan worden opgelegd en de noodzakelijkheid (en dus ook de proportionaliteit) ervan. In het licht van de proportionaliteit is de aanwezigheid van controlemechanismen van belang. In

controle achteraf wordt voorzien door de mogelijkheid voor de uithuisgeplaatste om tegen de maatregel in beroep te gaan. Controle vooraf is er doordat de beslissing over het opleggen van het tijdelijk huisverbod door de burgemeester wordt genomen, die de verschillende feiten en omstandigheden kan afwegen. Het uitvaardigen van een tijdelijk huisverbod is daarmee een exclusieve bevoegdheid van de burgemeester. De burgemeester kan deze bevoegdheid (volledig of deels) mandateren aan de politie in de persoon van de Hulpofficier van Justitie (HOvJ).

Het RiHG is ontwikkeld om te beoordelen of een tijdelijk huisverbod in een concrete situatie kan worden opgelegd. Met behulp van het instrument kan de mate van geweldsdreiging worden beoordeeld en kan worden vastgesteld of een tijdelijk huisverbod een geschikte maatregel is. Het RiHG biedt een formele basis bij het opleggen van een huisverbod en het is wettelijk voorgeschreven. Nadat het huisverbod is uitgevaardigd, moet de uithuisgeplaatste onmiddellijk de woning verlaten en zijn of haar sleutels bij de politie inleveren.

Het startpunt van het traject ligt bij de politie. De meldkamer ontvangt een melding en zet deze uit bij een politie-eenheid (noodhulp). De noodhulp gaat ter plaatse en voert een eerste screening uit aan de hand van drie criteria (meerderjarigheid potentiële dader, woonachtig op het adres, gevaarsdreiging). Op grond daarvan wordt bepaald of een HOvJ moet worden ingeschakeld en de situatie een verdere taxatie met het RiHG noodzakelijk maakt.

### **1.3 Opbouw van het RiHG**

Het RiHG is een vragenlijst waarin informatie wordt opgenomen over drie thema's:

- de mogelijke pleger van huiselijk geweld;
- het verloop van het geweldsincident;
- de gezinsachtergronden.

Of tot een tijdelijk huisverbod moet worden besloten, wordt beoordeeld op basis van twintig signalen. Daarbij worden steeds feiten en omstandigheden genoemd die allemaal moeten worden nagelopen. Achtereenvolgens worden voor elk van de drie thema's tussenoordelen over de huisverbodwaardigheid gevraagd. Aan het eind van de vragenlijst volgt dan een eindoordeel over het eventueel opleggen van een huisverbod. Dit is het geval als er op alle drie thema's sprake is van een risico of als er op ten minste één thema sprake is van een hoog risico.

Onder het eerste thema over de (mogelijke pleger) van huiselijk geweld worden vragen gesteld over diens antecedenten, de aanspreekbaarheid en

het gebruik van alcohol en/of drugs.

Onder het tweede thema over het verloop van een geweldsincident wordt informatie verzameld over de aard en zwaarte van de bedreiging, het psychisch, lichamelijk en/of seksueel geweld, de geweldsontwikkeling, wapens, de aanwezigheid van kinderen, de geweldsverwachting en de rechtvaardiging van het geweld achteraf (door de dader).

Onder het derde thema gaat het om de gezinsachtergronden: spanningen door werkgerelateerde problemen, financiële problemen, familie- en relatieproblemen en sociaal isolement.

De vragenlijst wordt ingevuld door de HOvJ. In enkele gemeenten leveren medewerkers van hulpverleningsinstellingen tijdens de crisisinterventie een bijdrage aan de informatieverzameling, met name over gezinsachtergronden. In één politieregio verzamelt de noodhulp het grootste deel van de gegevens. Afhankelijk van de afspraken in de gemeenten wordt het huisverbod opgelegd door de HOvJ (op basis van een gemandateerde bevoegdheid) of door de burgemeester.

Het RiHG is een instrument om tot een gestructureerd professioneel oordeel te komen. Het is geen actuariële instrument, waarmee het scoren op een aantal factoren tot een bepaalde uitkomst leidt. De uitkomst van het RiHG is dus niet een simpele optelling van scores op factoren. Afzonderlijke scores worden door de HOvJ juist gewogen en geanalyseerd om zo tot een beslissing over het opleggen van een tijdelijk huisverbod te komen. Anders gezegd: de HOvJ heeft discretionaire ruimte om tot een professioneel oordeel te komen. Het RiHG zorgt voor een structuur, die de uniformiteit van de oordeelsvorming moet bevorderen (Kuppens & Beke, 2008).

Het volledige instrument is als bijlage opgenomen.

## **1.4 Doel en vraagstelling van het onderzoek**

Het doel van het onderhavige onderzoek is om, indien nodig, de kwaliteit en bruikbaarheid van het instrument te verbeteren.

De volgende onderzoeksvragen worden in het onderzoek beantwoord:

1. Wat is de (psychometrische) kwaliteit van buitenlandse risicotaxatie-instrumenten huiselijk geweld, die betrekking hebben op preventieve huisverboden?

Met als deelvragen:

- a. Welke buitenlandse risicotaxatie-instrumenten huiselijk geweld hebben betrekking op preventieve huisverboden?
- b. Is informatie over de constructie van deze instrumenten beschikbaar?



- c. Zo ja, wat zijn de resultaten?
  - d. Is de betrouwbaarheid en validiteit van deze instrumenten onderzocht?
  - e. Zo ja, wat zijn de resultaten?
  - f. Is de specificiteit van de instrumenten onderzocht?
  - g. Zo ja, wat zijn de resultaten?
2. Welke criteria in het RiHG hangen het meest samen met huiselijk geweld?
  3. Ontbreken in het RiHG criteria die – voor zover bekend in de literatuur – in sterke mate samenhangen met huiselijk geweld?
  4. Zijn alle items van het RiHG duidelijk te beantwoorden?

Met als deelvragen:

- a. Voldoen de items in het RiHG aan algemene richtlijnen voor items, met andere woorden: zijn de items eenvoudig en begrijpelijk geformuleerd?
  - b. Zijn de items te beantwoorden in de specifieke setting van een (dreigende) situatie van huiselijk geweld?
5. Welke criteria uit het RiHG zijn van toepassing op situaties waarin een huisverbod wordt opgelegd?

Met als deelvragen:

- a. Welke items van het RiHG worden in de praktijk gescoord? Daarbij wordt onderscheid gemaakt tussen situaties waarin wel of geen strafrechtelijke feiten zijn gepleegd.
  - b. In hoeverre heeft het al dan niet scoren van items te maken met onduidelijkheid of onbeantwoordbaarheid van items?
  - c. Hoe verhoudt de scoring in de praktijk zich tot de minimale score die nodig is om een huisverbod op te leggen?
6. Wat valt er op grond van de informatie uit dit onderzoek te zeggen over de relevantie en kwaliteit van items in het RiHG c.q. items die kunnen worden verwijderd, toegevoegd, aangepast of gewogen?

Bij de beantwoording van de onderzoeksvragen wordt rekening gehouden met de specifieke omstandigheden waaronder het RiHG wordt afgenomen:

- ter plaatse, bij het incident (waardoor moet worden gezocht naar de kleinst mogelijke set items) en
- met beperkte mogelijkheden om extra informatie te verzamelen en/of deskundigen te raadplegen.

## 1.5 Methode van onderzoek

Het onderzoek is opgedeeld in:

- een bureaustudie naar factoren die samenhangen met huiselijk geweld en naar (de kwaliteit van) buitenlandse risicotaxatie-instrumenten huiselijk geweld;
- veldwerk waarin ingevulde RiHG's zijn verzameld (en geanalyseerd) en waarin interviews zijn gehouden met HOvJ's en enkele hulpverleners die (delen van) het RiHG invullen.

Met de bureaustudie worden de onderzoeksvragen 1, 2 en 3 beantwoord, met het veldwerk de vragen 4 en 5. De zesde onderzoeksvraag wordt met een synthese van de methoden beantwoord.

Als onderdeel van de bureaustudie zijn twee literatuuronderzoeken uitgevoerd naar respectievelijk factoren die samenhangen met huiselijk geweld en de kwaliteit van buitenlandse risicotaxatie-instrumenten huiselijk geweld.

In het literatuuronderzoek naar factoren die samenhangen met huiselijk geweld is gezocht naar Nederlandse en internationale (Engelstalige) theoretische en empirische publicaties. Er is gezocht in de (online)catalogi van de universiteitsbibliotheken van de Universiteit van Amsterdam en de Universiteit Leiden, de internetzoekmachines Altavista en Google, met gebruik van de wetenschappelijke versie van Google (Scholar) en via verwijzingen in gevonden literatuur. Vervolgens is een schifting aangebracht tussen relevante theoretische/empirische bronnen en overige bronnen. Dit literatuuronderzoek is een aanvulling op het eerdere onderzoek van Kuppens en Beke bij het ontwikkelen van het RiHG, waarin vooral Nederlandse literatuur is gebruikt.

In het literatuuronderzoek naar risicotaxatie-instrumenten is op een vergelijkbare manier gezocht. Uiteraard is tevens gebruikgemaakt van het overzicht van zes buitenlandse risicotaxatie-instrumenten huiselijk geweld van Kuppens en Beke (2008). Via webresearch is getracht informatie te verzamelen over de constructie, de betrouwbaarheid en de validiteit, en het toepassingsgebied. In totaal zijn twaalf instrumenten getraceerd.

In het veldonderzoek zijn 132 ingevulde RiHG's verzameld in een steekproef van tien gemeenten. In elke gemeente hebben we tien RiHG's opgevraagd die tot een huisverbod hebben geleid en vijf RiHG's die niet tot een huisverbod leidden (indien beschikbaar). De focus lag bij de RiHG's die wel tot een huisverbod hebben geleid. De RiHG's die niet tot een huisverbod hebben geleid, waren aanvullend.

Voor de steekproef van gemeenten en RiHG's is in eerste instantie aangesloten bij een steekproef die voor een ander, tegelijk uitgevoerd, onderzoek naar de Wet tijdelijk huisverbod is getrokken. Het andere onderzoek is de procesevaluatie Wet tijdelijk huisverbod, die door Regioplan in opdracht van

het WODC wordt uitgevoerd. In dit onderzoek worden eveneens RiHG's verzameld. Om efficiëntieredenen en om de onderzoeksbelasting van het veld te beperken, zijn de RiHG's in beide onderzoeken gebruikt.

Het steekproefkader van de procesevaluatie bestaat uit 35 centrumgemeenten vrouwenopvang. Dit zijn 35 (grotere) gemeenten die een centrum- en voortrekkersrol vervullen bij de organisatie en uitvoering van het tijdelijk huisverbod in een regio met gemiddeld twaalf gemeenten. Uit deze 35 centrumgemeenten is een steekproef van zeven gemeenten getrokken. De trekking heeft in eerste instantie plaatsgevonden op basis van landelijke spreiding, waarna is gecontroleerd voor variatie op de kernvariabelen inwoneraantal, aantal huisverboden per 10.000 inwoners, mandaatvorm, capaciteit hulpverlening en samenhang met politieregio's.<sup>1</sup> Vervolgens is de steekproef voor de Evaluatie RiHG aangevuld tot tien (centrum)gemeenten op basis van ruimtelijke spreiding. De tien gemeenten zijn Amsterdam, Amersfoort, Den Bosch, Emmen, Enschede, Heerlen, Leeuwarden, Leiden, Rotterdam en Vlaardingen. In elk van de gemeenten zijn aselect tien RiHG's getrokken die tot een huisverbod hebben geleid en vijf RiHG's die niet tot een huisverbod hebben geleid. Daarbij zijn uitsluitend RiHG's meegenomen die ten minste drie maanden na invoering van de wet zijn ingevuld. Hiermee is beoogd om aanloopproblemen bij het gebruik van het RiHG zo veel mogelijk uit te sluiten. De tien RiHG's per gemeente die wel tot een huisverbod hebben geleid, waren altijd beschikbaar. Dat gold (zoals verwacht) niet voor de vijf RiHG's die niet tot een huisverbod hebben geleid.

De RiHG's zijn vervolgens statistisch geanalyseerd op volledigheid, spreiding van scores, toepassing van rekenregels, toekenning van risico's en samenhang tussen items.

In elk van de tien regio's zijn twee HOvJ's benaderd voor een interview. Deze HOvJ's zijn geselecteerd via de gemeentelijke coördinatoren huisverbod. Steeds is gevraagd naar contactgegevens van HOvJ's met ruime ervaring bij het invullen van het RiHG. Alle respondenten hadden ten minste tien RiHG's ingevuld. In één gemeente is daarnaast een hulpverlener geïnterviewd die betrokken is bij het invullen van (een deel van) de RiHG's.

De RiHG's zijn verzameld in de periode maart-mei 2010; de interviews zijn tussen eind april en medio mei 2010 afgenomen. In de interviews zijn vragen gesteld over het gebruik van het RiHG in de praktijk, de onderdelen van het RiHG die in de ogen van de respondenten zelf problemen opleveren, en over onderdelen die in de statistische analyse als opmerkelijk of problematisch zijn aangemerkt. Het gaat dan om de volgende onderwerpen:

- antecedenten en incidenten;
- redenen voor het niet opleggen van een huisverbod in situaties waarin het RiHG tot het oordeel 'huisverbod' komt;

---

<sup>1</sup> Bij samenhang met politieregio's wordt bedoeld op de mate waarin de regio van de centrumgemeente en politieregio's elkaar overlappen.

- de belangrijkste voorspellers van het eindoordeel;
- het gebruik van de rekenregels van het RiHG.

Tegen het einde van het onderzoek zijn de belangrijkste bevindingen besproken met een expert op het gebied van de psychometrie, in het bijzonder de testleer.

## **1.6 Opbouw van het rapport**

Ter bevordering van de leesbaarheid en de duidelijkheid is bij de rapportage en het trekken van conclusies afgeweken van de volgorde van de onderzoeksvragen. We doen eerst verslag van het veldwerk en van de analyse van de RiHG's en daarna pas van het literatuuronderzoek.

Hoofdstuk 2 geeft een beschrijving van de wijze waarop het RiHG in de praktijk wordt ingezet bij de beslissing om al dan over te gaan tot het opleggen van een tijdelijk huisverbod. Dit schetst de context waarin het instrument wordt gebruikt en de betekenis die het instrument heeft bij het nemen van een beslissing over het huisverbod.

Hoofdstuk 3 gaat over het instrument zelf en over de verschillende onderdelen daarvan. Hoofdstuk 4 gaat over het literatuuronderzoek naar factoren die samenhangen met huiselijk geweld en naar de buitenlandse risicotaxatie-instrumenten. In hoofdstuk 5 worden de onderzoeksvragen beantwoord en trekken we conclusies.

## 2 HET RIHG IN DE PRAKTIJK

### 2.1 Interviews

Voor het onderzoek zijn in de periode april-mei 2010 (deels telefonisch en deels face-to-face-)interviews gehouden met 21 respondenten die ervaring hebben met het invullen van het taxatie-instrument. Het zijn twintig HOvJ's en één hulpverlener die allen meerdere keren (ten minste tien keer) gebruikgemaakt hebben van het RiHG. De respondenten waren actief in tien centrumregio's.

Bij de interviews is een semigestructureerde vragenlijst gehanteerd. Zo is bij het opstellen van de interviewvragen uitgegaan van opvallendheden op screening- en itemniveau (zoals de belangrijkste voorspellers en de items waarop weinig gescoord is) die bleken uit een eerste statistische analyse. Daarnaast is ook ruimte gelaten voor opvallendheden aan het RiHG die door de respondenten zelf werden opgemerkt.

De respondenten hebben verschillende functies. Met uitzondering van één geïnterviewde hulpverlener zijn allen als HOvJ belast met de uitvoering van de wet. Vijf van de twintig HOvJ's zijn ook projectleider of (regionaal) coördinator huiselijk geweld en tijdelijk huisverbod. De meeste respondenten vullen het RiHG altijd of meestal op het politiebureau in, na gesprekken met de betrokkenen te hebben gevoerd. Eén HOvJ zegt het RiHG meestal ter plaatse van het incident in te vullen. De overige respondenten doen dit soms ter plaatse en soms op het bureau, afhankelijk van de omstandigheden (tabel 2.1).

**Tabel 2.1**    **Overzicht respondenten**

Regio	Functie	Invuller RiHG	Locatie invullen
1. Amersfoort	Wijkchef	HOvJ	Beide
2. Amersfoort	Chef noodhulp	HOvJ	Bureau
3. Amsterdam	Inspecteur	HOvJ	Beide
4. Amsterdam	Inspecteur	HOvJ	Beide
5. Den Bosch	Teamchef	HOvJ	Beide
6. Den Bosch	Teamleider	HOvJ	Meestal bureau
7. Emmen	Teamchef	HOvJ	Meestal bureau
8. Emmen	Teamchef	HOvJ	Meestal bureau
9. Enschede	Teamleider	HOvJ	Bureau
10. Enschede	Wijkteamchef	HOvJ	Beide
11. Heerlen	Teamchef	HOvJ	Meestal bureau
12. Heerlen	Inspecteur	HOvJ	Beide
13. Leeuwarden	Groepschef	HOvJ	Beide
14. Leeuwarden	Groepschef	HOvJ	Meestal ter plaatse
15. Leiden	Teamchef	HOvJ	Bureau
16. Leiden	Inspecteur	HOvJ	Bureau
17. Rotterdam	Hoofd wijkpolitie	HOvJ (+hulpverlener)	Bureau
18. Rotterdam	Teamchef	HOvJ (+hulpverlener)	Bureau
19. Rotterdam	Hulpverlener	HOvJ (+hulpverlener)	Bureau
20. Vlaardingen	Wijkteamchef	HOvJ (+hulpverlener)	Bureau
21. Vlaardingen	Inspecteur	HOvJ (+hulpverlener)	Bureau

## **2.2 Procedure in de praktijk**

### **2.2.1 Van melding tot RiHG**

De meeste incidenten van huiselijk geweld komen per telefoon via de meldkamer bij de politie terecht. Slechts vijf respondenten gaven aan ook wel eens via een directe melding op het bureau door betrokkenen (meestal de slachtoffers zelf, een enkele keer inwonende familieleden of omwonenden) op een situatie van huiselijk geweld te zijn geattendeerd. Het tijdelijk huisverbod is daarom volgens de respondenten niet alleen preventief, maar tegelijkertijd ook reactief. De procedure wordt immers vaak naar aanleiding van een escalatie opgestart.

Wanneer sprake is van een melding via de meldkamer, sturen de mobilofonisten de politieauto die het snelst op de plaats van het incident kan zijn. Deze politiefunctionarissen maken een eerste beoordeling van de situatie. Hiervoor houden ze ter plaatse gesprekken met alle betrokkenen. Bij samenloop met het strafrecht wordt de pleger – vanaf dat moment ook verdachte – meegenomen naar het bureau voor nader onderzoek (verhoor). Volgens alle twintig HOvJ's is in de meeste gevallen sprake van een strafrechtelijk vervolgtraject, al dan niet naast het tijdelijk huisverbod. Waar en wanneer de gesprekken met de betrokkenen in het kader van de Wet tijdelijk huisverbod plaatsvinden, is hierdoor afhankelijk van het incident en van het (wettelijk) vervolgtraject. Met slachtoffers of achterblijvers wordt ter plaatse of op het bureau gesproken. Gesprekken met plegers (of verdachten) worden soms ter plaatse, vaak op het bureau en in enkele gevallen in een cellencomplex gehouden. Met eventuele overige betrokkenen wordt, zo geven alle 21 respondenten aan, vrijwel altijd alleen gesproken op de plaats van het incident.

Het instapmoment van de hulpverlening verschilt per regio. Dit is óf ter plaatse, na kennisgeving via de meldkamer of de HOvJ, óf op het bureau. Zestien respondenten geven echter aan de gesprekken met betrokkenen samen met de hulpverlening te (willen) voeren.

Ook het instapmoment van de HOvJ kan per regio, per incident en per insteek van de HOvJ verschillen. Volgens de standaardprocedure in de meeste politieregio's speelt de HOvJ pas een actieve rol na een eerste taxatie door de politiefunctionarissen ter plaatse, en na hun oordeel dat er mogelijk sprake is van een huisverbodwaardige zaak (figuur 2.1). Dertien respondenten gaven echter aan dat zij al eerder bij de casus betrokken (willen) worden. Via de portofoon worden zij al tijdens de eerste taxatie en het onderzoek ter plaatse op de hoogte gehouden. Bovendien reizen zes van deze dertien respondenten zelf ook af naar de plaats van het incident. Het RiHG wordt echter in negen van de tien gevallen pas achteraf, aan de hand van informatie uit eerder gevoerde gesprekken met alle betrokkenen, op het bureau ingevuld.

## 2.2.2 Van RiHG tot beschikking

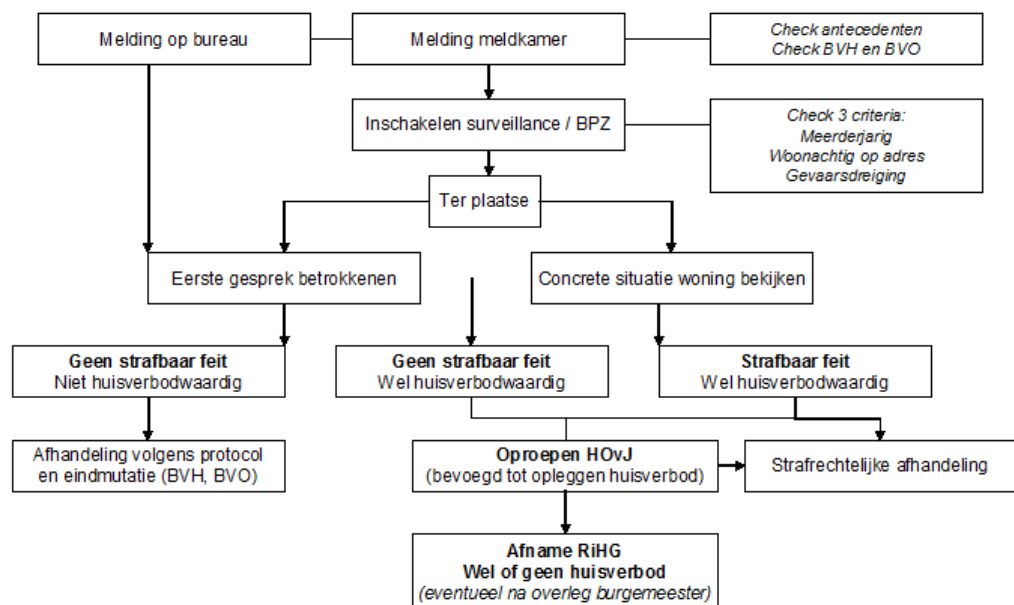
Na de afname van het RiHG wordt er door de HOvJ namens de burgemeester wel of geen huisverbod opgelegd. De mandatering van het opleggen van het huisverbod kan op twee manieren gebeuren. Bij een volmandaat (of beslissingsmandaat) beoordeelt én beslist de HOvJ in naam van de burgemeester. Bij halfmandaat (of ondertekeningsmandaat) treedt de HOvJ in contact met de burgemeester die de definitieve beslissing neemt om al dan niet het huisverbod op te leggen.

Ongeacht de uitkomst maakt de HOvJ een proces-verbaal van bevindingen op. Dit wordt ter kennis gebracht aan de burgemeester.<sup>1</sup> Mocht er worden besloten tot het opleggen van een huisverbod, dan dient dit op schrift te worden gesteld en wel door een 'beschikking van de burgemeester'. De gedagtekende beschikking, het uiteindelijke huisverbod, wordt door de HOvJ ingevuld en ook aan de gemeente overlegd. Deze en de overige administratieve en procedurele verplichtingen voor de HOvJ staan omschreven in de artikelen 2 t/m 16 van de Wet tijdelijk huisverbod.

De volgende taak van de HOvJ is contact opnemen en overleggen met de hulpverlening, en bij betrokkenheid van kinderen ook met Bureau Jeugdzorg. Hiernaast worden de achterblijvers geïnformeerd over de inhoud van de beschikking en het verloop van het vervolgtraject. Tot slot regelt de HOvJ, mits hiertoe door de uithuisgeplaatste wordt verzocht, voor deze een raadsman.

Figuur 2.1 geeft een schematisch overzicht van het werkproces.

Figuur 2.1 Van melding tot mogelijkheid huisverbod



Bron: Politie Amsterdam-Amstelland, bewerking Regioplan

<sup>1</sup> Met de burgemeester bedoelen we hier de burgemeester als bestuursorgaan. In de praktijk kan het dus om een gemeentelijke afdeling of dienst gaan, die belast is met de werkzaamheden rond het huisverbod.

## 2.3 Het gebruik van het RiHG

### 2.3.1 Handmatig of digitaal RiHG

Tien respondenten geven aan het RiHG in tweevoud in te vullen: eenmaal (vaak tijdens de gesprekken) op klad met notities erbij, en tot slot een definitieve versie die ook wordt verzonden aan de gemeente. De definitieve versie kan handmatig of digitaal worden opgemaakt. Negen regio's maken inmiddels gebruik van de internetapplicatie Huisverbod-Online, ontwikkeld door Khonraad Software Engineering.<sup>2</sup> Van de 21 respondenten zijn er negen (8 HOvJ's en 1 hulpverlener) werkzaam in regio's waarin het definitieve RiHG digitaal opgemaakt wordt. Zij gaven aan dat dit systeem voor het invullen van het RiHG zowel voor- als nadelen heeft. Het RiHG bevat veel items en signalen en kan, door het afwisselen van afvinken en optellen, nog wel eens voor onduidelijkheden en fouten zorgen. Het programma Huisverbod-Online voorkomt deze fouten doordat de tussentijdse en definitieve optellingen, op basis van het aantal vinkjes per item en per screening, automatisch geschieden. Al wordt dit programma over het algemeen als gebruiksvriendelijk ervaren, toch kleeft hier in de ogen van vier van deze negen respondenten ook een nadeel aan. Volgens hen is het instrument niet alleen een taxatie *op basis van een routinematige optelsom*, maar moet ruimte bestaan voor het toekennen van een bepaald gewicht aan een bepaalde indicator. In de praktijk blijft sprake van een *waardeoordeel* van een incident, en dit kan niet louter stoelen op optelling. Doordat in Huisverbod-Online de optelsom en daarmee het toekennen van het risico-oordeel 'geen/laag risico', 'risico' of 'hoog risico' automatisch gebeurt, wordt aan de mogelijkheid tot (minder of extra) gewicht toekennen aan een bepaald item in een bepaald geval, voorbij gegaan.<sup>3</sup> Aan dit nadeel in Huisverbod-Online wordt volgens respondenten deels tegemoetgekomen in de open ruimte onder 'toelichting'. Waar de meest recente papieren versie van het RiHG<sup>4</sup> dit niet heeft, kent het digitale RiHG een extra open ruimte 'belangenafweging'. Hierin kan worden uitgelegd waarom de HOvJ meegaat in of afwijkt van het eindoordeel dat voortvloeit uit de automatische optelling. Aan deze mogelijkheid tot tekstuele toelichting onder 'belangenafweging' wordt daarom veel waarde toegekend. Uit navraag bij de respondenten bleek dat in de cursussen noch aan het invullen van het RiHG in de praktijk in het algemeen, noch aan de rekenregels van het RiHG in het bijzonder, veel aandacht wordt besteed. De meeste aandacht gaat volgens de respondenten – terecht – uit naar het voeren van gesprekken met betrokkenen in een situatie van huiselijk geweld.

---

<sup>2</sup> Per juni 2010 zullen elf regio's gebruikmaken van de internetapplicatie.

<sup>3</sup> Recent is het programma volgens twee respondenten gewijzigd, waardoor gebruikers ervoor kunnen kiezen om zelf een beoordeling van de sterkte van signalen voor risico's te geven.

<sup>4</sup> In mei 2010: versie 2.2.



### 2.3.2 Opbouw van het RiHG

Zowel de digitale versie als de papieren versie van het RiHG worden over het algemeen als gebruiksvriendelijk ervaren. Het RiHG wordt beschouwd als een adequaat fundament voor het proces-verbaal en de beschikking. Vooral de toelichtingsruimte die het RiHG biedt, wordt als handig ervaren. Hierin worden kernelementen aangegeven die in de andere documenten worden uitgewerkt. Wel geven respondenten aan dat praktijkervaring voor het invullen van het RiHG van belang is voor de vorming van een referentiekader, en bij het koppelen van signalen uit de praktijk aan de indicatoren op de lijst. Sommige operationalisering worden lastig gevonden. Hierop komen we in het volgende hoofdstuk terug.

De opbouw van het RiHG is volgens de respondenten goed. Wel gaven vijf respondenten aan dat zij meer aandacht voor de achterblijver of het slachtoffer wenselijk achten. Dit kan bijvoorbeeld door een bundeling van items in een aparte screening. Het huisverbod is immers gericht op het bieden van een afkoelingsperiode en het op gang brengen van hulpverlening voor het *hele* huishouden of gezin. Twee van deze respondenten gaven zelfs aan wel eens in situaties te hebben verkeerd waarin het niet zonneklaar was wie doorgaans de pleger was en het best uit huis geplaatst kon worden, en wie gewoonlijk in de slachtofferpositie verkeerde. In deze minder klassieke casusposities spelen beide actoren een toonaangevende rol. Een extra screening over 'het (mogelijke) slachtoffer' zou dan ook wenselijk zijn. Deze casussen zijn wel uitzonderingen, aldus respondenten.

### 2.3.3 Hanteerbaarheid en bruikbaarheid van het RiHG

Door vier respondenten werd de opmerking geplaatst, dat bijschrijfruimte *naast* de items in plaats van aan het eind van de vragenlijst, het RiHG nog bruikbaar zou maken. Dit is niet zozeer van belang voor de taxatie waar het RiHG voor bedoeld is, alswel relevant in de hele procedure. Betrokkenen kunnen immers beroep aantekenen tegen de beslissing van de burgemeester of een gemandateerde HOvJ om een huisverbod *al dan niet* op te leggen (Beke en Rullens, 2008). Ongeacht de uitkomst staat beroep na het invullen van het RiHG voor de betrokkenen dus open. Een goede en volledige verslaglegging en argumentatie is, mocht er inderdaad een beroepschrift bij de rechtbank worden ingediend, dus noodzakelijk. In dit kader achten drie van deze vier respondenten een effectievere opmaak van het RiHG door middel van bijschrijfruimte naast de items van belang.

Al wordt het RiHG in het algemeen beschouwd als een adequaat risicotaxatie-instrument, bij drie respondenten rijst de vraag of zij wel de juiste personen zijn om de lijst in te vullen. Volgens hen horen enkele vragen meer thuis binnen het traject van nazorg dan bij de 'brandblussers' ofwel politie. Het betrekken van de hulpverlening bij het voeren van de gesprekken en het invullen van het instrument biedt hier volgens hen dan ook uitkomst. Het huisverbod is een bestuursrechtelijke procedure. In de praktijk is vaak sprake van samenloop met het strafrecht. In dit kader geven twee

respondenten aan het moeilijk te vinden hoe zij zich tijdens de gesprekken en bij het invullen van het RiHG moeten opstellen naar de pleger (en verdachte). In het strafrecht is deze immers een verdachte met rechten, en in het bestuursrecht is deze een betrokkene, met dezelfde juridische status als alle andere partijen. De respondenten vinden dat zij hier 'twee petten' op hebben, en zien dat dit een verwarrend beeld naar de pleger kan scheppen. Zij zien het RiHG liever eerder ingevuld dan op het moment dat ook de strafrechtelijke procedure in gang is gezet en waarbij de pleger vaak reeds (in een cellen-complex) in verzekering is gesteld. Dit beïnvloedt immers ook het gevoel en gedrag van de pleger en dat kan weer consequenties hebben voor de vragen die onder het eerste en het tweede thema van het RiHG worden gesteld (bijvoorbeeld de vraag naar de mate van aanspreekbaarheid, en de vraag naar de rechtvaardiging van het handelen). Hierop komen we in het volgende hoofdstuk terug.

#### **2.3.4 Lengte van het RiHG**

De procedure om tot het opleggen van een tijdelijk huisverbod te komen, is tijdrovend. De respondenten geven aan dat hier tot zes uur werktijd mee gemoeid kan zijn. Het gaat om reistijd, het (laten) opzoeken van gegevens in politieregistraties, het voeren van gesprekken en de administratieve verwerking (waaronder het opstellen van een proces-verbaal en een beschikking). Het invullen van het RiHG kost niet veel tijd. In dit kader is het van belang een onderscheid te maken tussen respondenten in regio's waarin gebruikgemaakt wordt van Huisverbod-Online en regio's waarin de papieren versie van het RiHG wordt gehanteerd. Respondenten die de papieren versie invullen, geven aan meer tijd kwijt te zijn (circa een halfuur) aan het RiHG dan de overige respondenten (circa een kwartier). Handmatig invullen kost meer tijd, omdat het RiHG presentabel en duidelijk leesbaar moet zijn. De handmatig opgemaakte versie moet een aantal keer worden gefaxt naar de gemeente en het Veiligheidshuis. Dit kost meer tijd dan het invullen in het digitale systeem.

Over het algemeen is de lengte van het RiHG dus geen feitelijk probleem. Slechts twee respondenten, afkomstig uit dezelfde regio, pleiten voor een kortere versie. Beiden verwijzen zij naar het Canadese model<sup>5</sup> waarin minder items zijn opgenomen.

De respondenten die gebruikmaken van het digitale systeem, zijn hierover tevreden. Niet alleen gaat het digitaal invullen sneller dan handmatig, ook gebeurt het opslaan automatisch en is het faxen niet nodig. Alle aangesloten organisaties werken immers met één centraal dossier.

#### **2.3.5 Meetinstrument en taxatie-uitkomst**

Van de 21 respondenten gaven er twaalf aan dat de uitkomst van hun taxatie ook wel eens heeft geleid tot het advies om geen huisverbod op te leggen. Dit

---

<sup>5</sup> Ontario Domestic Assault Risk Assessment (ODARA).

betrof echter een kleine minderheid van de door hen behandelde casussen. Hun verklaring hiervoor was dat ervaring met gevallen van huiselijk geweld al snel leidt tot een goede inschatting van het al dan niet huisverbodwaardig zijn van een zaak. Twijfelgevallen zijn bovendien extra gevoelig: de consequentie van het opstarten van een procedure is immers dat beroep tegen een beslissing, of deze nu positief of negatief is, altijd openstaat. Bij zonneklare zaken van huiselijk geweld wordt de procedure in ieder geval opgestart. De behandeling van twijfelgevallen verschilt per HOvJ. Twee respondenten gaven expliciet aan het starten van de procedure in situaties met een onduidelijke uitkomst liever te vermijden omwille van de tijd die ermee gemoeid is. In de praktijk wordt het RiHG dus meestal ingevuld in een situatie die in de ogen van de HOvJ huisverbodwaardig is. Het logische gevolg hiervan is dat de uitslag van het RiHG meestal positief is, en leidt tot een advies om een huisverbod op te leggen. De meting zelf wordt dus volgens de regels gedaan, maar voor de aanvang van de meting wordt door respondenten geselecteerd. Deze selectie steunt op het al dan niet (zonneklaar) huisverbodwaardig zijn van een zaak. Dit is in lijn met de procedure, in die zin dat de basispolitiezorg (BPZ) ook al een eerste beoordeling heeft gemaakt en op basis daarvan een HOvJ heeft ingeschakeld (figuur 2.1).

### **2.3.6 Na de taxatie**

In regio's waarin sprake is van een halfmandaat staat het de burgemeester vrij af te wijken van de uitkomst van het RiHG en het advies van de HOvJ. Volgens de respondenten kunnen hier verschillende praktische redenen aan ten grondslag liggen. Ten eerste is de houding per burgemeester verschillend. Sommige burgemeesters zijn snel geneigd tot adviesopvolging, terwijl andere burgemeesters zich kritisch of voorzichtig opstellen. Veel mensen bellen met klachten naar de gemeente, niet naar de politie. Daarbij wordt ook het beroep tegen de beslissing om een huisverbod al dan niet op te leggen, tegen de gemeente aangetekend. Verder kent de burgemeester van een kleinere gemeente de lokale situatie beter dan een HOvJ die uit een andere streek binnen de regio kan komen. Gezinsachtergronden, bijvoorbeeld het recente overlijden van een kind van de pleger, kunnen voor een burgemeester reden zijn om van het uiteindelijk oordeel af te wijken en een andere oplossing of (juridische) maatregel geschikter te vinden. Van dergelijke informatie is de HOvJ vaak niet op de hoogte. Ten tweede kan er sprake zijn van een praktische onmogelijkheid tot een huisverbod. Op een eiland als Schiermonnikoog is het bijvoorbeeld moeilijk om een dergelijke maatregel na te leven: er is weinig alternatieve opvang voorhanden, en het contactverbod is lastiger na te leven dan in een grote stad. Ten derde kan er sprake zijn van ongewenstheid. Het 'middel' huisverbod wordt in dit geval niet geschikt geacht voor of erger dan de 'kwaal'. Dit doet zich voor in situaties van ziekte waarbij het slachtoffer afhankelijk is van zorg van de pleger, of wanneer (één van) beide partners een bedrijf aan huis heeft/hebben, en tot slot, wanneer (één van) beide partners het huisverbod liever niet opgelegd ziet/zien worden in verband met kinderen. Ten vierde kan het zo zijn dat er reeds een alternatief

traject is ingezet, waarbij het praktisch ongewenst of onmogelijk is dit samen te laten gaan met een huisverbod. Door twee respondenten zijn drie opties genoemd: een echtscheidingsprocedure, een vreemdelingrechtelijke uitzettingsprocedure, en ten slotte een strafrechtelijke procedure. Nu is samenloop met het strafrecht vaker het geval, maar wanneer overduidelijk sprake is van een misdrijf, wordt de pleger als verdachte al in verzekering en daarna in een aantal gevallen ook in bewaring gesteld. Dit kan oplopen tot veertien dagen. Een huisverbod is daarbij niet meer nodig. In de ogen van de respondenten heeft het al dan niet opvolgen van een advies dus vrijwel niets te maken met de kwaliteit van het RiHG.

### **2.3.7 Toespitsing op de praktijk**

Over het algemeen beschouwen de respondenten het RiHG als geschikt voor alle mogelijke situaties. Huiselijk geweld komt op verschillende manieren en in verschillende culturen en milieus voor. De cursus springt hier goed op in (twee respondenten beschreven dat het rollenspel in de cursus ging over psychisch geweld tussen een huisarts en zijn vrouw) en de items van het RiHG kunnen op alle mogelijke situaties van toepassing zijn. Vier respondenten spraken nadrukkelijk uit de algemene waarde van het meetinstrument in zijn geheel hoog te vinden. Twee respondenten hadden hier echter twijfels bij. Bij één respondent rees de vraag: voldoen de items van het RiHG aan de drie criteria van *huiselijk* geweld (een meerderjarige dader, woonachtig op het adres/meer dan incidenteel daar verblijvend, gevaarsdreiging)? Deze respondent was van mening dat de toets van 'meer dan incidenteel verblijf' ontbreekt en als item zou kunnen worden opgenomen in de beoordeling binnen het derde thema. Een andere respondent stelde dat de huidige versie van het RiHG te veel gericht is op partnergeweld en partnerrelaties, waarmee deze te kort doet aan de Wet tijdelijk huisverbod. De wet gaat immers verder dan het toezien op partnergeweld. Ook incidenten die draaien om verhoudingen tussen ouders en kinderen, broers en zussen, ouderen en andere (minder traditionele) relaties tussen medebewoners vallen binnen de reikwijdte van de wet. In dat opzicht is het huidige RiHG volgens deze respondent te beperkt. Tot slot, zoals eerder genoemd, gaven vijf respondenten aan dat zij meer aandacht voor de achterblijver of het slachtoffer wenselijk achten, eventueel door bundeling van items in een aparte beoordeling.

### **3 ITEMS IN HET RIHG**

#### **3.1 Items in het RiHG: data en interviews**

In het vorige hoofdstuk is de context van het gebruik van het RiHG beschreven aan de hand van interviews met 21 respondenten die ervaring hebben met de toepassing van het RiHG. In dit hoofdstuk richten we de aandacht op het instrument zelf. Eerst geven we een korte uitleg van de opbouw van het RiHG en de terminologie die we in het hoofdstuk gebruiken. Vervolgens worden in paragraaf 3 de resultaten van de analyse van ingevulde RiHG's weergegeven. Dit gebeurt aan de hand van een analyse van 132 ingevulde RiHG's, waarvan er 101 tot het advies 'huisverbod' hebben geleid en 31 tot het advies 'geen huisverbod'. Vervolgens bespreken we hoe de respondenten met de afzonderlijke items omgaan.

#### **3.2 Items, signalen en beslismomenten**

Voor een goed begrip van de analyse is het belangrijk om de structuur van het RiHG goed voor ogen te houden.

In het RiHG zijn er drie beslismomenten om vast te stellen of er sprake is van een huisverbodwaardige situatie. Deze beslismomenten worden ook wel aangeduid met het eerste, tweede en het derde beoordelingsniveau (Kuppens & Beke, 2008), met het eerste, tweede en derde beoordelingsmoment (tekst op het RiHG-formulier) en met eerste screening, tweede screening en derde screening (eveneens in de tekst op het RiHG-formulier). De drie beslismomenten gaan over respectievelijk de (mogelijke) plegger van huiselijk geweld, het verloop van een (gewelds)incident en de (gezins)achtergronden. Elk beslismoment is gebaseerd op een aantal signalen die sterk, matig of zwak kunnen zijn. Voor het beslismoment over de (mogelijke) plegger van huiselijk geweld zijn er drie signalen (antecedenten, mate van aanspreekbaarheid, riskante gewoonten). Het beslismoment over het (gewelds)incident omvat elf signalen (over de aard en ernst van de bedreiging, de geweldsontwikkeling, wapens, de aanwezigheid van kinderen, de geweldsverwachting bij het slachtoffer en de rechtvaardiging achteraf door de dader). Het beslismoment over de (gezins)achtergronden is gebaseerd op vijf signalen (over spanningen binnen het huishouden en sociaal isolement). In totaal zijn er twintig signalen. Elk signaal wordt gescoord op basis van een aantal items, die aspecten van het signaal benoemen. Er zijn 79 items.

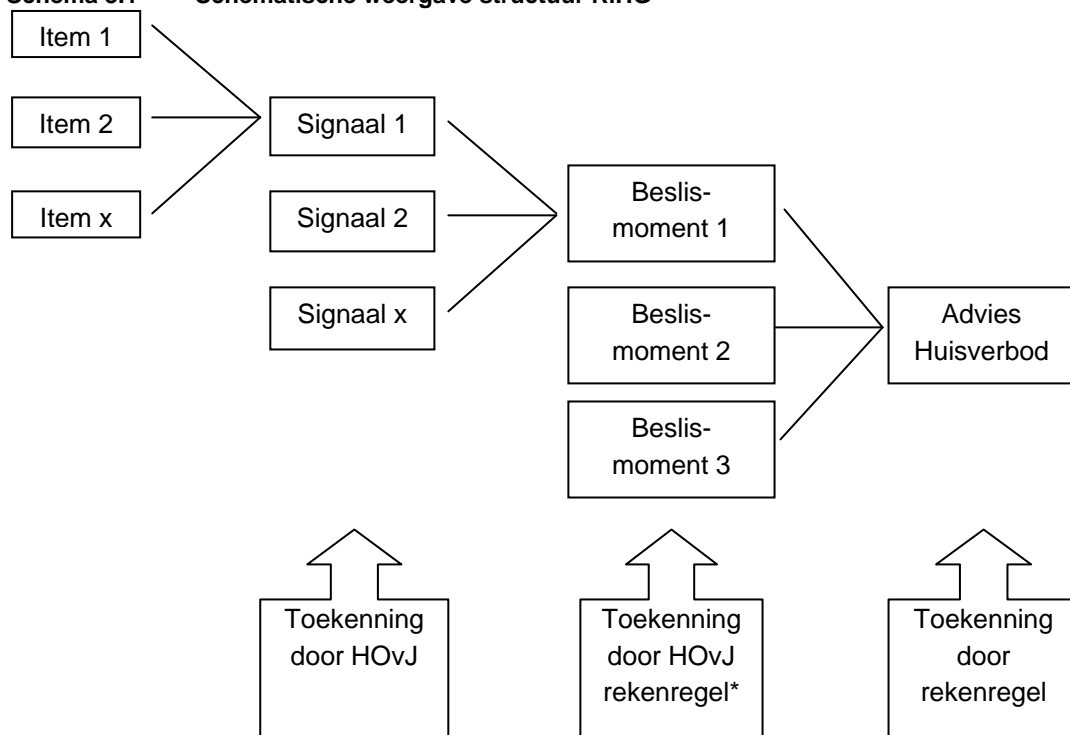
Samengevat: er zijn 79 items, die onder twintig signalen vallen, ondergebracht in drie beslismomenten. Scores op de items (al dan niet van toepassing) leiden tot een zwak/geen, een matig of een sterk signaal. Signalen tellen op tot geen/laag risico, matig risico of hoog risico voor elk van de drie beslis-

momenten. Afhankelijk van de risico's op de drie beslismomenten ontstaat het uiteindelijke oordeel huisverbod.

De tekst van het RiHG-formulier bevat rekenregels om van signalen naar risico's en van risico's naar een eindoordeel te komen. Bij alle drie de beslismomenten resulteert twee keer 'sterk signaal' in een hoog risico. Voor het toekennen van 'risico' is minimaal één keer een 'sterk signaal' nodig en een aantal keren een 'matig signaal'. Hoeveel keer een 'matig signaal' aanvullend op het signaal 'sterk' nodig is om te komen tot 'risico' verschilt per beslismoment. Bij elk beslismoment resulteren 'overwegend geen/zwak signaal' in 'geen/laag risico'.

Bij het uiteindelijke 'advies huisverbod' dat de HOvJ geeft, resulteert ten minste één keer 'hoog risico' in een advies huisverbod 'ja'. Drie keer 'risico' leidt eveneens tot een advies huisverbod 'ja'.

**Schema 3.1 Schematische weergave structuur RiHG**



\* Rekenregels zoals ze in het instrument zijn opgenomen, blijken door de HOvJ niet altijd te worden gehanteerd.

Bij de analyse van het RiHG besteden we aandacht aan alle niveaus, dus items, signalen, beslismomenten en het advies huisverbod. Als het gaat om het advies huisverbod, gaan we uit van het oordeel dat de HOvJ heeft aangekruist. Dat hoeft niet altijd te betekenen dat bij een advies huisverbod het huisverbod ook daadwerkelijk is opgelegd. De burgemeester kan immers van het oordeel afwijken en een andere beslissing nemen.

### 3.3 Analyse ingevulde RiHG's

Zoals eerder vermeld, wordt in een deel van de gemeenten het RiHG handmatig ingevuld en in een deel digitaal via de applicatie Huisverbod-Online. Van de RiHG's die wij analyseren, zijn er veertig digitaal ingevuld en 92 handmatig. HOvJ's moeten bij het digitale RiHG zelf de items aankruisen en signalen toekennen. Het risico bij de beslismomenten en het advies huisverbod wordt automatisch ingevuld op basis van de signalen die de HOvJ heeft aangekruist. Anders dan bij een handmatig ingevuld RiHG heeft de HOvJ bij digitaal ingevulde RiHG's geen invloed op de toegekende risico's. Dit is een duidelijk verschil tussen het digitaal invullen van het RiHG en het handmatig invullen van het RiHG.

#### 3.3.1 Aangekruiste items

Allereerst is (voor alle RiHG's) nagegaan welke items veel en welke items weinig worden aangekruist. Met deze analyse ontstaat een eerste inzicht in aspecten van huiselijk geweld die veel en aspecten die weinig van toepassing zijn in de situaties waarin het RiHG is ingevuld.

Van de 79 items is bij tien items in meer dan de helft van de RiHG's aangegeven dat daarvan sprake is (tabel 3.1).

**Tabel 3.1 Items die vaak (> 50%) worden aangekruist**

Antecedenten & incidenten: registraties (HKS) en mutaties geweld
Antecedenten & incidenten: registraties (HKS) en mutaties overig
Bedreiging: verbaal
Bedreiging: dreigen met fysiek geweld
Lichamelijk geweld: duwen, schoppen, stompen, haren trekken
Zwaarte van de intimidatie: (dreiging van) plotselinge, extreme uitbarsting van geweld
Aanwezigheid van kinderen: kinderen getuige van geweld
Geweldsverwachting: slachtoffer vreest toekomstig geweld
Rechtvaardiging achteraf: ontkennen/minimaliseren van het geweld
Sociaal isolement door onaangepast gezin: binnen het gezin is veel ruzie

Zestien items zijn slechts in vijf procent (zeven keer) of minder van de RiHG's aangekruist (tabel 3.2).

**Tabel 3.2 Items die weinig (<7 keer) worden aangekruist**

Antecedenten & incidenten: registraties (HKS) en mutaties zeden
Mate van aanspreekbaarheid: apathisch, zich extreem afsluiten
Psychisch geweld: geweld tegen huisdieren
Lichamelijk geweld: verwonden met wapen
Seksueel geweld: (vermoeden van) kindermisbruik
Wapens: in bezit van vuurwapens
Wapens: in bezit van wapenvergunning
Gevaarsniveau wapengebruik: bewuste verwonding slachtoffer
Aanwezigheid van kinderen: ondertoezichtstelling en/of andere kindbeschermingsmaatregel
Spanningen door werkgerelateerde problemen: spanningen op het werk
Spanningen door financiële problemen: vermoeden van een gokprobleem
Spanning door familie- en relatieproblemen: niet accepteren van een zwangerschap
Spanning door familie- en relatieproblemen: gedragsproblemen bij kinderen
Spanning door familie- en relatieproblemen: problemen rond verblijfsvergunning
Sociaal isolement door onaangepast gezin: er is geen contact te maken met het gezin
Sociaal isolement door onaangepast gezin: antecedenten andere gezinsleden

Behalve naar de scores op de items kijken wij ook bij welke beoordelingen vaak en bij welke zelden een sterk signaal is ingevuld. Bij zes beoordelingen kruisen HOvJ's sterk signaal het meest aan (tabel 3.3).

**Tabel 3.3 Beoordelingen waarbij 'sterk signaal' het meest voorkomt**

Antecedenten & incidenten
Bedreiging
Lichamelijk geweld
Zwaarte van de intimidatie
Geweldsontwikkeling
Geweldsverwachting

Bij twee beoordelingen kruisen HOvJ's 'sterk signaal' in minder dan vijf procent van de gevallen aan (tabel 3.4).

**Tabel 3.4 Beoordelingen waarbij 'sterk signaal' weinig (<7 keer) is aangekruist**

Seksueel geweld
Sociaal isolement door beperkte vriendenkring/kennissenkring

### 3.3.2 Volledigheid

Vervolgens is nagegaan in hoeverre de RiHG's volledig worden ingevuld. Voor de 79 items is dat niet vast te stellen, omdat we niet weten of HOvJ's het desbetreffende vakje bewust leeg laten omdat het niet van toepassing is, of dat zij vergeten er een vinkje in te zetten. Wel kunnen we nagaan of de HOvJ's onder elk signaal een 'sterk', 'matig' of 'zwak' signaal afgeven en of zij bij elk beslismoment het risico aankruisen. Een kanttekening hierbij is dat HOvJ's in de gemeenten die werken met het digitale invulstelsel door het



computerprogramma verplicht worden alle signalen en beslismomenten in te vullen.

Van de 132 ingevulde RiHG's in ons onderzoek zijn er veertig digitaal ingevuld. Dit betekent dat er bij deze veertig RiHG's geen scores ontbreken. RiHG's die handmatig worden ingevuld, zijn niet altijd volledig. Gemiddeld is elk signaal tien keer (van de 92 handmatig ingevulde RiHG's) niet ingevuld. Ook de beslismomenten worden regelmatig niet ingevuld. Het eerste beslismoment over de (mogelijke) pleger is twintig keer niet ingevuld, het tweede beslismoment over het (gewelds)incident negentien keer niet en het derde beslismoment over de (gezins)achtergronden 32 keer niet. Het komt dus met een zekere regelmaat voor dat RiHG's (handmatig) niet volledig worden ingevuld.

### 3.3.3 Toepassing rekenregels

Voor de vaststelling van signalen (sterk, zwak, matig) op grond van de items bestaan voor het handmatige RiHG geen rekenregels. De HOvJ bepaalt zelf of er een sterk, matig of zwak signaal is. Het digitale formulier komt wel tot de sterkte van het signaal op grond van de aangevinkte items. Sinds kort kan de HOvJ ervoor kiezen om ook hier zelf een beoordeling te geven.

Voor het bepalen van het risico op grond van de signalen bestaan drie rekenregels. Deze zijn op het (handmatige) formulier vermeld.<sup>1</sup> Steeds is minimaal twee keer een sterk signaal nodig om tot een hoog risico te besluiten. Om tot een risico te besluiten, is volgens de tekst van het RiHG één sterk signaal nodig en twee/zes/drie matige signalen (bij respectievelijk het eerste, het tweede en het derde beslismoment). In het digitale formulier wordt deze rekenregel anders ingevuld: er is sprake van een risico bij één sterk signaal of twee/zes/drie matige signalen. Bij overwegend geen/zwakke signalen volgt het oordeel 'geen/laag risico'.

Uit de analyse blijkt dat de rekenregel één keer 'sterk signaal' en twee/zes/drie keer 'matig signaal' ook handmatig niet altijd wordt gehanteerd. Bij alle drie beslismomenten levert de aanwezigheid van één sterk signaal al het oordeel 'risico' op.

In de praktijk passen de HOvJ's de eerste rekenregel altijd toe (twee keer sterk signaal is hoog risico). De tweede en derde rekenregel (die tot 'risico' en 'geen/laag risico' kunnen leiden) worden niet strikt toegepast.

De HOvJ's geven op basis van het RiHG 101 keer het advies huisverbod. In totaal zijn er achttien oordelen die niet overeenstemmen met de uitkomst van de rekenregels. Bij vijftien RiHG's is er wel een uiteindelijk oordeel huisverbod 'ja' gegeven, maar kruisen HOvJ's bij alle drie de beslismomenten 'geen risico' aan. Eén HOvJ gaf wel een advies huisverbod, terwijl dat bij strikte toepassing van de rekenregels niet zou zijn gebeurd (2 keer 'risico' aangekruist, 1 keer

---

<sup>1</sup> Als in het vervolg van de tekst zonder nadere toevoeging over 'rekenregels' wordt gesproken, bedoelen we de rekenregels zoals ze op het handmatige formulier zijn vermeld.

risico niet ingevuld). Bij twee gevallen is er geen advies huisverbod gegeven, terwijl dat volgens de rekenregels wel zou zijn gebeurd.

In totaal hadden HOvJ's op basis van de aangekruiste risico's volgens de rekenregels bij het uiteindelijk oordeel huisverbod 87 keer 'ja' moeten invullen. Het verschil van veertien huisverboden wordt voornamelijk veroorzaakt doordat HOvJ's niet bij alle drie de beslismomenten het risico aankruisten.

Tot slot kijken we naar de risico's die HOvJ's bij de drie beslismomenten toekennen. Geen van de HOvJ's heeft bij de beslismomenten drie keer 'risico' aangekruist. Op basis van de rekenregel 'drie keer risico is advies huisverbod' is geen enkele keer het advies huisverbod gegeven. In de praktijk gebeurt dit pas als op ten minste één beslistmoment sprake is van 'hoog risico'.

### **3.3.4 Wel/geen strafbaar feit**

Een van de onderzoeksvragen is of er in het geval van een huisverbod een verschil is in de itemscores tussen RiHG's waarbij wel en RiHG's waarbij geen sprake is van het plegen van strafrechtelijke feiten. In de RiHG's is echter niet zichtbaar of er samenloop is met strafrechtelijke vervolging. Wel geven de HOvJ's aan of er sprake is van lichamelijk geweld dan wel verkrachting of aanranding. Indien van één van beide sprake is, merken wij deze RiHG's aan als RiHG met een strafrechtelijk feit. In slechts 27 van de 132 gevallen lijkt geen sprake te zijn van een strafrechtelijk feit. Bij de RiHG's die leidden tot een huisverbod is bij vijftien van de 101 RiHG's geen strafrechtelijk feit aan de orde.

Vanwege het geringe aantal RiHG's zonder samenloop met strafrecht kunnen geen harde uitspraken over een verschil in invullen worden gedaan. Op basis van *face value* lijken er geen duidelijke verschillen te zijn.

### **3.3.5 Wel/geen huisverbod**

Van de 132 ingevulde RiHG's in ons onderzoek leidden er 101 wel en 31 niet tot een advies huisverbod. Wij kijken wat de verschillen zijn tussen de RiHG's die wel en RiHG's die niet tot een advies huisverbod leiden.

Er blijken geen duidelijke verschillen in het aantal ontbrekende scores op de signalen en beslismomenten te zijn. Bij de RiHG's die tot een huisverbod leidden, ontbreekt bij elk van de signalen in gemiddeld tien van de 101 RiHG's een score. Van de RiHG's die niet tot een advies huisverbod leidden (31), is steeds sprake van één of twee ontbrekende scores.

Bij de toegekende signalen zijn duidelijke verschillen te zien tussen RiHG's die leidden tot een advies huisverbod en RiHG's die niet tot een advies huisverbod leidden. Er is slechts bij twee signalen, namelijk 'seksueel geweld' en 'spanning door werkgerelateerde problemen' geen significant verschil te zien tussen RiHG's die wel en RiHG's die niet tot een advies huisverbod leidden. Bij de overige signalen wordt significant hoger gescoord als het uiteindelijke oordeel 'huisverbod' is. Dit betekent dat er bij achttien van de twintig signalen

een significant verschil in het toegekende signaal is tussen RiHG's die wel en RiHG's die niet tot een advies huisverbod leiden.

Bij de items blijken 26 van de 79 items significant ( $p < 0.05$ ) vaker te worden aangekruist in RiHG's die uiteindelijk leidden tot een advies huisverbod (tabel 3.5). Bij de overige items is geen sprake van een significant verschil.

**Tabel 3.5 Items die significant vaker worden aangekruist in RiHG's die tot een huisverbod leiden**

Antecedenten en incidenten: registraties (HKS) en mutaties geweld
Antecedenten en incidenten: registraties (HKS) en mutaties overig
Mate van aanspreekbaarheid: gewelddadig, onhandelbaar, niet te corrigeren
Mate van aanspreekbaarheid: extreem jaloers tegenover slachtoffer
Bedreigingen: verbaal (schelden, schreeuwen)
Bedreigingen: dreigen met fysiek geweld
Bedreigingen: dreigen met wapen
Bedreigingen: dreigen met doden
Psychisch geweld: geweld tegen kinderen of huisgenoten
Psychisch geweld: vernielen
Psychisch geweld: vernederen of dwingen iets tegen de wil te doen
Lichamelijk geweld: duwen, schoppen, stompen, haren trekken
Zwaarte van de intimidatie: geweld is willekeurig en volstrekt zonder aanleiding
Zwaarte van de intimidatie: (dreiging van) plotselinge extreme uitbarsting van geweld
Zwaarte van de intimidatie: zwaar fysiek geweld
Geweldsontwikkeling: de zwaarte van het geweld is de laatste jaren toegenomen
Geweldsontwikkeling: de frequentie van het geweld is de laatste jaren toegenomen
Wapens: gebruik van 'toevallige' wapens
Aanwezigheid van kinderen: kinderen getuige van geweld
Aanwezigheid van kinderen: apathisch, huilerig of schrikachtig
Aanwezigheid van kinderen: geweld gepleegd tegen kinderen
Geweldsverwachting: slachtoffer vreest toekomstig geweld
Rechtvaardiging achteraf: ontkennen/minimaliseren van het geweld
Rechtvaardigen (normaal vinden) van geweld
Sociaal isolement door rollenpatroon: slachtoffer heeft geen zeggenschap binnenshuis
Sociaal isolement door onaangepast gezin: geschillen met anderen opgelost door ruzie/geweld

### 3.3.6 Correlaties

Op verschillende manieren is nagegaan hoe de items binnen de vragenlijst met elkaar correleren. Gekeken is naar:

- de correlatie van de items met de signalen die per thema zijn gegeven;
- de correlatie van de signalen met het bijbehorende beslismoment;
- de correlatie van de drie beslismomenten met het afgegeven advies.

Indien uit deze analyses lage correlaties naar voren komen, kan dat een aanwijzing zijn voor een lage relevantie van een item, signaal of beslismoment voor het instrument.

Bijna alle items blijken significant te correleren met de ingevulde signalen.<sup>2</sup> Dit betekent dat HOvJ's door het aankruisen van een item in veel gevallen een signaal versterken: bijna elk item dat wordt aangekruist, zorgt voor een sterker signaal. Er zijn in totaal elf items die niet significant correleren met het signaal dat bij de betreffende beoordeling is afgegeven. Wat hierbij opvalt is dat bij de signalen 'spanning door familie- en relatieproblemen' en 'sociaal isolement door onaangepast gezin' meerdere items niet correleren met het betreffende signaal.

**Tabel 3.6 Items die niet significant correleren met hun signaal**

Mate van aanspreekbaarheid: apatisch, zich extreem afsluiten
Riskante gewoonten: alcohol en/of drugs: signalen wijzend op excessief gebruik soft drugs
Psychisch geweld: geweld tegen huisdieren
Lichamelijk geweld: verwonden met wapen
Rechtvaardiging achteraf: berouw tonen, maar verschuilen achter externe oorzaken
Spanning door familie- en relatieproblemen: niet accepteren van een zwangerschap
Spanning door familie- en relatieproblemen: gedragsproblemen bij kinderen
Spanning door familie- en relatieproblemen: lopende echtscheidingsprocedure
Spanning door familie- en relatieproblemen: problemen rond verblijfsvergunning
Sociaal isolement door onaangepast gezin: er is geen contact te maken met het gezin
Sociaal isolement door onaangepast gezin: antecedenten slachtoffer

De correlatiecoëfficiënten tussen de signalen en de toegekende risico's laten geen verrassingen zien. Bijna alle signalen correleren met het toegekende risico bij het betreffende beslismoment. Alleen het afgegeven signaal bij 'seksueel geweld' correleert zwak (.11) met het risico bij het tweede beslismoment. Het signaal 'antecedenten en incidenten' heeft de sterkste samenhang met het eerste beslismoment (.65). Bij het tweede beslismoment hebben de signalen 'zwaarte van de intimidatie' en 'geweldsverwachting' de sterkste correlatie (>.65) met het beslismoment. Bij het derde beslismoment correleert 'sociaal isolement door onaangepast gezin' het sterkst met het beslismoment (.62). De signalen 'zwaarte van de intimidatie' en 'geweldsverwachting' hebben de sterkste correlatie met het uiteindelijke oordeel huisverbod.

De drie beslismomenten correleren alle met het uiteindelijke oordeel. Het tweede beslismoment heeft de sterkste correlatie met het uiteindelijke oordeel huisverbod (.87) en is daarmee van de drie signalen de beste voorspeller voor het wel of niet opleggen van het huisverbod.

### 3.3.7 Bruikbaarheid RiHG

Een van de manieren om de bruikbaarheid van een instrument te verhogen is door het in te korten. Eerder in dit hoofdstuk konden we zien dat HOvJ's een aantal items heel weinig aankruisen. Mogelijk heeft het verwijderen van deze

<sup>2</sup> Bij deze en volgende analyses is een significantieniveau van  $p < 0.05$  gehanteerd.

items geen gevolgen voor de uitkomst van het RiHG. Wij kijken in deze paragraaf op basis van de rekenregels welke invloed het weghalen van signalen of beslismomenten op het advies huisverbod heeft.

Bij het eerste en het derde beslismoment blijkt dat het weghalen van één of meer signalen grote veranderingen in het aantal maal 'hoog risico' heeft. Dit is niet vreemd, omdat het aantal signalen bij het eerste en het derde beslismoment aanmerkelijk lager is dan bij het tweede beslismoment.

Bij het tweede beslismoment verandert het aantal maal 'hoog risico' niet indien we de scores van de signalen 'seksueel geweld' en 'rechtvaardiging achteraf' verwijderen. Er vinden wel enkele kleine wijzigingen plaats in de beoordelingen 'risico' en 'geen/laag risico'. Ook als we beide signalen tegelijk weglaten, heeft dit nauwelijks wijzigingen tot gevolg.

In het RiHG omvat het beslismoment 'het verloop van een (gewelds)incident' de meeste signalen en items. Het blijkt dat het gewicht van dit onderdeel groot is bij de beslissing over het huisverbod. Van de 87 advies huisverboden die volgens de rekenregels tot stand zouden zijn gekomen, zouden er 81 ook opgelegd zijn als dit uitsluitend (volgens de rekenregels) op het tweede beslismoment zou zijn gebaseerd (dus met weglating van het eerste en het derde beslismoment).

### **3.4 De analyse samengevat**

Samenvattend zijn belangrijke bevindingen uit de analyse van de RiHG's:

1. Indien het RiHG handmatig wordt ingevuld, gebeurt dit vaak niet volledig. Bij de digitale versie ontkomt de HOvJ er niet aan om alles in te vullen.
2. Dertien van de 79 items worden (bijna) nooit aangekruist.
3. Meerdere items bij de signalen 'spanning door familie- en relatieproblemen' en 'sociaal isolement door onaangepast gezin' correleren niet met het signaal.
4. Wanneer we de signalen 'seksueel geweld' en 'rechtvaardiging achteraf' weghalen, verandert de score bij het tweede beslismoment nauwelijks.
5. De signalen 'zwaarte van de intimidatie' en 'geweldsverwachting' hebben de sterkste correlatie met het advies huisverbod dat wordt gegeven.
6. Het tweede beslismoment heeft de meeste samenhang met het advies huisverbod. Op basis van uitsluitend deze beoordeling wordt in het overgrote deel van de gevallen tot een huisverbod besloten.

### **3.5 HOvJ's over items en beoordelingen**

In het vorige hoofdstuk is de context van het gebruik van het RiHG geschetst op basis van de interviews met HOvJ's en een hulpverlener. De meeste opmerkingen van de respondenten hebben betrekking op het hele RiHG. Verder is aan de respondenten gevraagd bij welke signalen en items zij zelf

problemen of bijzonderheden ervaren. Dan blijkt dat over het instrument zelf (de afzonderlijke signalen en items), spontaan veel minder opvallende zaken worden gerapporteerd dan over de context van het RiHG. In deze paragraaf geven we een overzicht van de opmerkingen over de oordelen en items.

### 3.5.1 Beslismomenten

Beslismoment 1 wordt over het algemeen positief beoordeeld. Negen respondenten geven aan dat niet alle informatie altijd bij de politie bekend is, en dat sommige inschattingen binnen dit beslismoment beter door de hulpverlening kunnen worden gemaakt. Ook stellen deze respondenten dat voor een goede en grondige invulling van dit onderdeel veel onderzoek en voorwerk is vereist.

De aanhef van beslismoment 2 geeft volgens twee respondenten aanleiding tot multi-interpretabiliteit. Zij twijfelen eraan of gekeken moet worden naar *een* geweldsincident, of toch naar *het* geweldsincident waarop de aangifte of melding is gebaseerd. Het gekozen uitgangspunt kan de uitkomst van het RiHG doorslaggevend beïnvloeden.

Tot slot wordt er over beslismoment 3 nog een tweetal opvallendheden gerapporteerd. Ten eerste geven drie respondenten aan dat zij het lastig vinden te beoordelen in welk geval een aanwezig signaal louter een gegeven is, en wanneer het daadwerkelijk een indicator is ofwel een aanleiding voor huiselijk geweld. Hierbij geven ook drie respondenten te kennen dat zij het een taak vinden voor de hulpverlening om door te vragen op onderwerpen die in dit onderdeel aan bod komen.

### 3.5.2 Signalen eerste beslismoment

Uit de analyse van de ingevulde RiHG's kwam al naar voren dat er over het eerste signaal (antecedenten en incidenten) onduidelijkheid kan bestaan. De respondenten rapporteerden hetzelfde. Vijf HOvJ's gaven aan dat het goed beantwoorden van het eerste signaal grondig onderzoek vereist. Het is arbeidsintensief om alle registraties en mutaties in systemen als BVH en HKS te doorlopen. In HKS worden verdachten geregistreerd. BVH is echter veel breder. Alle mogelijke contacten met de politie, van dubbel parkeren tot aangifte van fietsendiefstal, worden in dit systeem gerapporteerd. Veel antecedenten hebben dus niet direct of niet alleen betrekking op geweld-, zeden- of wapengerelateerde kwesties. Daarom worden veel antecedenten ondergebracht onder 'registraties en mutaties overig'. Respondenten stellen voor om dit item concreter en meer afgebakend te herformuleren. De suggesties die zijn gedaan, zijn: 'overig gerelateerd aan huiselijk geweld', 'overige problematiek relatiegerelateerd/in de relatiesfeer', 'overige mutaties gerelateerd aan/die raakvlakken hebben met dit incident', 'overige misdrijven', 'overige negatieve antecedenten' en 'overige agressie'. Ook beveelt een respondent bijschrijfruimte aan. Zo gaat al het vooronderzoek niet verloren, en is duidelijk wat met 'overig' wordt bedoeld. Een andere respondent vindt de

eerste drie items toereikend, en vindt dat het vierde item beter geschrappt kan worden.

Van belang is dat het signaal over antecedenten en incidenten nauwgezet wordt beoordeeld. Wanneer sprake is van registraties en mutaties geweld en zeden, dient te worden gescoord onder hoog risico ('twee keer rood'). Dit betekent dat het advies tot het opleggen van een huisverbod na het eerste item al duidelijk kan zijn.

De score onder signaal 2 (aanspreekbaarheid) is, volgens zes respondenten, zeer afhankelijk van het moment waarop met de pleger wordt gesproken. De mate van aanspreekbaarheid van de pleger op het moment zelf is anders dan de volgende dag. Daarbij moet ook onderscheid worden gemaakt tussen de fysieke locatie: de plaats van het incident, het bureau of het cellencomplex. Bij signaal 2 blijkt ook de interpretatie van zinsneden en woorden in de praktijk lastig te zijn. Wanneer is iemand 'volledig in de war' of 'apathisch'? De blik van een hulpverlener is daarom zeer gewenst, aldus twee respondenten.

Over item 3 (riskante gewoonten) wordt gesteld dat niet alle informatie altijd bekend is. De scores zijn daarmee vooral afhankelijk van informatie uit de gesprekken met betrokkenen. Drie respondenten rapporteerden dat er sprake kan zijn van een belangen- en belevingsverschil van partij 1 (de pleger) versus partij 2 (het slachtoffer). Ook hier is de blik vanuit hulpverlening van belang.

### **3.5.3 Signalen tweede beslismoment**

Het tweede beslismoment over een geweldsincident is het onderdeel met veruit de meeste items. Niet ieder signaal wordt door de respondenten uitgebreid behandeld. Aan een aantal signalen wordt relatief vaak aandacht geschonken.

Signaal 7 (seksueel geweld) wordt door zes respondenten gelabeld als lastig en gevoelig. Niet alle slachtoffers kunnen of willen hierover opmerkingen kwijt, uit schaamtegevoel of angst voor de pleger. Vooral mannelijke HOvJ's geven aan dat zij het lastig vinden hierover vragen te stellen. Bovendien speelt ook het belevingsverschil tussen pleger en HOvJ of tussen slachtoffer en HOvJ, vooral in bepaalde culturen, een rol. Hieraan tegengesteld geeft één respondent te kennen dat gewaakt moet worden voor misbruik door slachtoffers, die met een (mogelijk valselijk) beschuldigende vinger wijzen naar de pleger. Overigens is uit de analyse van de ingevulde RiHG's gebleken dat dit signaal niet of nauwelijks invloed heeft op de uitkomst van het beslismoment.

Op signaal 8 (zwaarte intimidatie) wordt kritiek geuit. Ten eerste geven drie respondenten aan dat de afbakening tussen de eerste twee items hen niet geheel duidelijk is. Ook hebben vijf respondenten moeite met de operationalisering van het laatste item. Wat is een 'totaal niet weerbaar slachtoffer'? Deze omschrijving mag, aldus respondenten, concreter. De eerste twee items van signaal 10 (wapens) zijn volgens vier respondenten moeilijk traceerbaar en deels irrelevant. Schietverenigingsleden of wapenverzamelaars bezitten per definitie een wapen(vergunning). Daarbij bestaan er twijfels of deze punten überhaupt belangrijke indicatoren zijn voor

het taxeren van de kans op toekomstig huiselijk geweld. Dit geldt niet voor items 3 en 4.

Signaal 12 (aanwezigheid van kinderen) wordt door acht respondenten gezien als een zwaarwegend signaal. Twee van hen geven wel aan dat de aanwezigheid op zichzelf al voldoende is. De (meeste) items kunnen volgens hen dus achterwege worden gelaten. Wel is het volgens een andere respondent van belang de leeftijd van de kinderen als item op te nemen: het maakt immers een verschil (voor de taxatie en voor het natraject) of het kind drie jaar oud is of 38.

Ten slotte wordt door zeven respondenten over signaal 13 (over de geweldsverwachting) gesteld dat uitgaan van alleen het slachtoffer onvolledig is. Dit wordt op twee verschillende manieren beargumenteerd. Ten eerste wijzen de respondenten op het risico dat het slachtoffer de geweldsverwachting overdrijft. Door de vrees van toekomstig geweld alleen afhankelijk te maken van input van het slachtoffer, kan vertekening optreden. Ten tweede is het item, aldus drie respondenten, suggestief geformuleerd. Het slachtoffer geeft vrijwel altijd aan toekomstig geweld te vrezen. Het item zou daarom uitgebreid kunnen worden met meer punten, onder meer 'zwangerschap slachtoffer', zodat de score wordt gespecificeerd en geconcretiseerd. Wil het slachtoffer nog door met de relatie? Voor welk geweld vreest het slachtoffer? In welke mate vreest het slachtoffer toekomstig geweld? Waarop baseert het slachtoffer zijn of haar vrees? Dit zijn vragen die bij deze twee respondenten opkwamen.

De overige signalen zijn in de interviews minder vaak aan de orde gesteld. De signalen 4, 5 en 6 over bedreiging, psychisch en lichamelijk geweld, worden gezien als goede fundamenten. De basis die bekend dient te worden is immers, welke vorm van geweld wordt toegepast. Drie respondenten vinden het onderscheid tussen signaal 4 (bedreiging) en signaal 5 (psychisch geweld) lastig. Wanneer en op welke manier wordt een slachtoffer bedreigd (signaal 4), en wanneer wordt een slachtoffer door bepaalde handelingen onder druk gezet (signaal 5)? Signaal 4 lijkt hierbij meer in de rij items van signaal 5 thuis te horen.

De feedback op signaal 9 (geweldsontwikkeling) is, wanneer deze gegeven wordt, positief. Op signaal 11 (gevaarniveau wapengebruik) komt alleen neutrale feedback.

De inschatting die gemaakt moet worden voor signaal 14 (rechtvaardiging achteraf) blijkt lastig. Als een dader berouw toont in de gesprekken, zeker wanneer die pas enkele uren na het incident plaatsvinden, rijst bij drie respondenten de vraag of dit oprecht is.

Uit een inventarisatie naar belangrijk geachte signalen geven drie respondenten uitdrukkelijk aan liever niet te willen en kunnen prioriteren. Uit alle antwoorden kunnen de volgende belangrijke signalen worden gedistilleerd: de mate van het geweld, het structurele karakter hiervan en de aanwezigheid van kinderen. Ook het verloop van het geweldsincident,



samengevat in de geweldsontwikkeling en de geweldsverwachting, is van belang.

#### **3.5.4 Signalen derde beslismoment**

Zoals genoemd, geven drie respondenten aan dat zij het lastig vinden om te beoordelen in welk geval een aanwezig signaal louter een gegeven is, en wanneer dit signaal een oorzaak is voor het huiselijk geweld. Dit geldt in het bijzonder voor de signalen 15-17, waarin vragen over spanningen door familie- en relatieproblemen, financiële problemen en werkgerelateerde problemen centraal staan. Eén respondent gaf nog aan dat een signaal voor spanning 'algemeen' ontbrak. Deze respondent stelde voor om 'algemene overspanning' of 'burnout' op te nemen. Het RiHG geeft, aldus respondent, (te) concrete spanningsoorzaken, waarbij de twijfel of een dergelijk afgebakend probleem daadwerkelijk een oorzaak is, (te) groot is. Tot slot vinden twee respondenten item 5 onder signaal 20 (antecedenten andere gezinsleden) weinig relevant voor de pleger en het slachtoffer (de hoofdfactoren) in casu.



## **4 FACTOREN EN INSTRUMENTEN: BUITENLAND**

### **4.1 Aanvullend literatuuronderzoek**

In de vorige hoofdstukken is een beeld geschetst van het gebruik van het RiHG bij het vormen van een oordeel over het huisverbod. Bij het ontwikkelen van het RiHG hebben Kuppens en Beke (2008) verschillende bronnen gebruikt om indicatoren voor huiselijk geweld te vinden die in het RiHG opgenomen zouden kunnen worden. Wat betreft de literatuur, hebben zij zich vooral op Nederlands onderzoek over huiselijk geweld gebaseerd (Kuppens & Beke, 2008: 16-17). In aanvulling op de Nederlandse publicaties betreffende huiselijk geweld, is in dit onderzoek gezocht naar buitenlandse studies, met als doel na te gaan welke factoren of indicatoren voor huiselijk geweld daarin worden benoemd. Tevens is gezocht naar kwalitatief goede risicotaxatie-instrumenten die in het buitenland zijn ontwikkeld, om na te gaan of daar nog voorstellen voor aanpassing uit kunnen worden afgeleid.

In dit hoofdstuk doen we verslag van het literatuuronderzoek.

### **4.2 Invalshoek literatuuronderzoek geweld**

Via verschillende zoekmachines op het internet is gezocht naar wetenschappelijke literatuur over determinanten van huiselijk geweld. Via Picarta is in de universiteitsbibliotheken van Amsterdam en Leiden gezocht. Daarnaast is op internet gezocht met de zoekmachines van Google Scholar en Altavista. Bij de zoekmachines zijn de volgende zoektermen gebruikt: 'domestic violence (patterns/predictors)', 'intimate partner violence (predictors)', '(theories/predictors) domestic violence 2010', 'huiselijk geweld factoren/indicatoren', 'review domestic violence', 'review intimate partner violence predictors/factors', 'culture domestic violence', 'culture intimate partner violence'.

Bij het invoeren van deze zoektermen zijn er vele duizenden hits. De diversiteit aan onderwerpen van artikelen die naar voren komen, is groot. Een groot deel van de artikelen gaat niet (specifiek) over huiselijk geweld. De artikelen die wel specifiek over huiselijk geweld gaan, bevatten vaak geen determinanten van huiselijk geweld. Artikelen gaan bijvoorbeeld over huiselijk geweld in een specifieke setting, de gevolgen van huiselijk geweld voor kinderen, de rol van de hulpverlening bij huiselijk geweld, et cetera. Slechts een klein deel van de artikelen die naar voren komen, betreft een onderzoek waarin de auteurs indicatoren voor huiselijk geweld vaststellen en empirisch hun relevantie vaststellen.

Veel van de gevonden artikelen gaan over factoren die te maken hebben met de achtergrond van daders en slachtoffers en de bredere context waarin het geweld zich kan ontwikkelen. Hiervoor onderscheidt Belsky (1984) vier niveaus: het macrosysteem, het exosysteem, het microsysteem en het ontogenetische niveau.

Het meest algemene niveau waarbinnen geweldsfactoren bestaan, is het macrosysteem van een cultuur, samenleving of gemeenschap. Uit onderzoek blijkt dat normen en waarden die de ongelijkheid in machtsverhoudingen tussen mannen en vrouwen uitdrukken geweld tegen vrouwen en kinderen bevorderen (Koss et al., 1994). Een niveau lager, het exosysteem, bevat geweldsfactoren die zich voordoen in het gezinssysteem. In een traditionele, patriarchale, gezinsstructuur komt geweld door mannen vaker voor dan in minder traditionele gezinsstructuren. Op het niveau van het microsysteem zijn de aard van de partnerrelatie, ouder-kindrelatie en de gezinssituatie van belang. De relaties in een gezin kunnen (systematisch) leiden tot frustratie, spanningen, conflicten en stress, die een situatie van geweld kunnen aanwakkeren. Ten slotte, op het ontogenetische niveau zijn persoonlijke opvattingen, genetische aanleg en psychische gesteldheid van belang.

Wat veel minder aan de orde komt, zijn determinanten van huiselijk geweld die te maken hebben met het verloop van geweldsincidenten. Dit zijn juist factoren die, gezien de opzet en uitwerking van het RiHG, het meest interessant lijken.

### **4.3 Overzicht factoren geweld**

Onderzoek waarbij voorspellers van huiselijk geweld empirisch zijn geïdentificeerd, is vanaf de jaren negentig van de vorige eeuw op gang gekomen (Hilton et al., 2004). In diverse studies zijn individuele en sociale kenmerken benoemd die positief en consistent met (herhaald) huiselijk geweld samenhangen, zoals leeftijd van de pleger en het slachtoffer, ernst en duur van eerder geweld, eerder antisociaal gedrag, slachtofferschap van huiselijk geweld van de pleger en alcohol- en/of drugsgebruik (Aldarondo & Sugarman, 1996; Dutton et al. 1997; Hilton et al. 2001; Saunders, 1993; Shepard, 1992).

In de overzichtsstudie van Wilt & Olson (1996) wordt een groot aantal studies over de prevalentie van huiselijk geweld in relatie tot demografische factoren besproken en geanalyseerd. Huiselijk geweld is hierbij gedefinieerd als 'acts of physical violence perpetrated against women by current or former intimate partners, whether spouses or cohabitators. Although psychological and sexual abuse are important components of abuse, they were not included because they have been poorly defined and measured and therefore the literature is sparse.'

Wilt en Olson (1996) komen tot de volgende bevindingen:

- Demografische karakteristieken en huiselijk geweld:
  - Leeftijd: de meeste studies laten een negatief verband tussen leeftijd en huiselijk geweld zien; huiselijk geweld komt vaker voor onder jongere koppels dan onder oudere koppels.
  - Burgerlijke staat: over het algemeen laten de studies zien dat vrouwen die gescheiden zijn of van wie de relatie is beëindigd vaker slachtoffer worden van huiselijk geweld.
  - Sociaaleconomische status: over het algemeen blijkt uit de studies dat huiselijk geweld vaker voorkomt in huishoudens met een lagere sociaaleconomische status, afgemeten aan onderwijsniveau, inkomen en beroep. Met name de resultaten voor inkomen zijn zeer consistent: er is een negatief verband tussen inkomen en huiselijk geweld. Hetzelfde geldt voor het hebben van werk: er is een positief verband tussen huiselijk geweld en werkloosheid.
  - Etniciteit: de resultaten van analyses op etniciteit zijn wisselvallig. Soms worden geen verschillen gevonden, soms is er meer huiselijk geweld onder afro-amerikanen, soms meer onder de blanke niet-latino bevolking. Wilt en Olson (1996) concluderen dat het in ieder geval van groot belang is om in deze analyses te corrigeren voor de (consistente) effecten van sociaaleconomische status.
- Samenhang tussen alcohol- en drugsgebruik en huiselijk geweld:
  - Over het algemeen wordt gevonden dat frequent alcoholgebruik door de mannelijke partner verband houdt met verhoogde kans op huiselijk geweld. Er is een minder consistent beeld voor alcoholgebruik door de vrouwelijke partner.
  - Studies naar het effect van alcoholgebruik ten tijde van het incident laten gemengde resultaten zien.

Cunradi et al. (2002) richten zich vooral op de relatieve invloed van de sociaaleconomische status op huiselijk geweld (intimate partner violence) bij stellen van verschillende afkomst. De sociaaleconomische status is gemeten aan de hand van inkomen, opleidingsniveau en beroep. Zij stellen vast dat een lage sociaaleconomische status inderdaad samenhangt met een verhoogd risico op huiselijk geweld. In vergelijking met opleidingsniveau en arbeidsmarktpositie heeft het inkomen de sterkste samenhang met huiselijk geweld. Dit geldt voor alle onderzochte typen stellen (gemengde relaties). De arbeidsmarktpositie (werkend, werkloos, buiten de arbeidsmarkt) heeft bij geen van de onderzochte typen stellen een significante samenhang met huiselijk geweld. Het gemiddelde opleidingsniveau is (sterk) geassocieerd met vrouw-man (female to male) geweld bij blanke en latino koppels, maar niet bij zwarte stellen. Het gemiddelde opleidingsniveau hangt echter niet significant samen met man-vrouw (male to female) geweld.

Walton-Moss et al. (2005) presenteren resultaten van een onderzoek naar sociale achtergrondkenmerken bij de verklaring van huiselijk (partner-gerelateerd) geweld. Slachtoffers zijn vaak jonger dan 26 jaar en hebben een

matige of slechte gezondheid. Daarnaast zijn er vijf aspecten die worden geassocieerd met geweld: een lagere opleiding, een matige gezondheid van de man (in de perceptie van de vrouw), drugsgebruik van de man (in de perceptie van de vrouw), alcoholgebruik en dierenmishandeling.

Kessler et al. (2005) richten hun aandacht op de invloed van psychische stoornissen en problemen bij daders en slachtoffers op de ontwikkeling en het voortbestaan van huiselijk geweld. Zij gebruiken data van de National Comorbidity Survey in de VS en onderscheiden licht (*minor domestic violence*) en ernstig huiselijk geweld (*severe domestic violence*).

Hun bevindingen:

- Psychische stoornissen zijn alleen bij mannen voorspellend voor het gebruik van huiselijk geweld (door mannen).
- Er is een relatie tussen licht huiselijk geweld en de volgende stoornissen:
  - ernstige depressie;
  - gegeneraliseerde angststoornis;
  - alcoholafhankelijkheid;
  - (non-affective) psychose.
- Er is een relatie tussen ernstig huiselijk geweld en de volgende stoornissen:
  - dysthymia;
  - antisociaal gedrag na de jeugd;
  - non-affective psychose.
- Verder is er een aantal demografische variabelen die de kans op huiselijk geweld verhogen:
  - huiselijk geweld is omgekeerd gerelateerd aan leeftijd (consistente bevinding);
  - huiselijk geweld is omgekeerd gerelateerd aan opleidingsniveau (consistente bevinding);
  - huiselijk geweld is omgekeerd gerelateerd aan inkomensniveau (consistente bevinding);
  - samenwonende stellen lopen meer kans op huiselijk geweld dan gehuwden;
  - naar etniciteit (latino en zwart tegenover blank) zijn er wisselende resultaten, hetgeen vooral toe te schrijven is aan de invloed van interveniërende variabelen als sociaaleconomische status, inkomen en opleiding.

Fergusson et al. (2008) onderzochten factoren in de ontwikkeling op jeugdige leeftijd die later huiselijk geweld (gemeten op een leeftijd van 25 jaar) voorspellen. Zij vinden significante samenhangen voor misbruik in de kindertijd, gezinsdysfunctioneren, gedragsproblemen in de kindertijd en adolescentie en alcoholmisbruik. Ook Berzenski en Yates (2010) zochten naar ontwikkelingspsychologische invloeden op later huiselijk geweld en concluderen dat emotionele verwaarlozing in de vroege jeugd meer huiselijk geweld tot gevolg heeft.

Bybee en Sullivan (2005) deden onderzoek naar herhaald slachtofferschap van huiselijk geweld. Hun hypothese is dat de toegang tot hulpbronnen en sociale steun belangrijk zijn bij het (voorkomen van) herhaald huiselijk geweld.

Zij stellen dat de volgende factoren herhaald slachtofferschap (3 jaar na verblijf in een opvanginstelling) voorspellen:

- problemen met het verkrijgen van toegang tot hulpbronnen als werk en een woning;
- problemen met het krijgen van een uitkering;
- negatieve feedback binnen een sociaal netwerk (bijvoorbeeld door het slachtoffer te wijzen op eigen schuld en dergelijke);
- recent misbruik (de sterkste voorspeller).

Ook Cattaneo et al. (2007) onderzoeken herhaald slachtofferschap, in een studie naar de juistheid waarmee slachtoffers voorspellen opnieuw slachtoffer van huiselijk geweld te worden. Hun studie heeft de volgende bevindingen:

- Twee derde van de slachtoffers heeft het bij het juiste eind als zij hun risico op herhaald slachtofferschap voorspellen (een significante bevinding). Hierbij is geen onderscheid tussen een correct geschat laag risico en een correct geschat hoog risico.
- Alle onderzochte variabelen hingen samen met de juistheid van de voorspelling (univariaat), behalve de duur van de relatie en de duur van het misbruik. De onderzochte variabelen waren: symptomen van posttraumatisch stresssyndroom, alcohol- en/of drugsgebruik, recent ondervonden geweld, lichamelijk misbruik, psychologisch misbruik, stalking, eerder ondervonden partnergeweld, de beschikbaarheid van sociale steun, het beroep op informele hulp en het gebruik van formele hulp.

Als werd gekeken naar de relatieve voorspellende waarde van factoren (multivariaat) blijkt onder andere dat het risico op herhaald slachtofferschap bij stalking vaker terecht hoog wordt ingeschat en dat het risico op herhaald slachtofferschap bij slachtofferschap van lichamelijk misbruik juist relatief vaak ten onrechte als laag wordt ingeschat.

Variabelen die met sociale steun en met het gezinssysteem samenhangen, blijken niet significant samen te hangen met het correct voorspellen van herhaald slachtofferschap.

Smith Slep en O'Leary (2001) geven een overzicht van theorieën over huiselijk geweld met partners en kinderen als slachtoffer en presenteren overzichten van risicofactoren voor beide soorten huiselijk geweld. Zij onderscheiden gezins-/individuele theorieën (sociaal leren, bindingsproblemen, psychopathologie) en sociaalculturele theorieën (feministisch perspectief en dominantie, armoede, de sociale omgeving).

Zij geven een breed overzicht van mogelijk voorspellers, deels niet-rolspecifieke variabelen (zoals leeftijd en etniciteit), deels rolspecifieke voorspellers (zoals woede, verbale agressie, communicatieproblemen,

rechtvaardiging van agressie, emotionele of psychologische opwinding, onrealistische verwachtingen, jaloezie, zelfbeeld). Smith Slep en O'Leary (2001) concluderen dat er gemeenschappelijke factoren en processen zijn die tot partnergeweld en geweld tegen kinderen leiden en dat partnergeweld en geweld tegen kinderen elkaar kunnen beïnvloeden. Er zijn ook processen en factoren die uitsluitend partnergeweld of geweld tegen kinderen veroorzaken.

De tabellen 4.1 t/m 4.3 geven een overzicht van de factoren die volgens de genoemde bronnen samenhangen met huiselijk geweld. Om de overzichtelijkheid te bevorderen, is een indeling gemaakt in drie typen factoren, demografisch (tabel 4.1), psychisch (tabel 4.2) en specifiek benoemd in termen van herhaald slachtofferschap (tabel 4.3).



**Tabel 4.1 Demografische factoren die samenhangen met huiselijk geweld**

Factoren	Cunradi et al.	Kessler et al.	Smith Slep & O'Leary	Walton-Moss et al.	Wilt & Olson
<b>Demografische factoren:</b>					
Leeftijd pleger		* (meer risico bij lage leeftijd)	*		* (meer risico bij lage leeftijd)
Leeftijd slachtoffer		* (meer risico bij lage leeftijd)	*	* (vrouwen onder de 26 vaker slachtoffer)	* (meer risico bij lage leeftijd)
Burgerlijke status pleger		* (meer risico bij samenwonende dan bij gehuwde stellen)	*		*
Burgerlijke status slachtoffer		* (meer risico bij samenwonende dan bij gehuwde stellen)	*		* (meer risico indien gescheiden of bij beëindigde relatie)
Aantal familieleden			*		
Etniciteit	*	* (wisselende uitkomsten)	*		* (wisselend)
Godsdienstigheid			*		
Sociaaleconomische status pleger	* (meer risico bij lage sociaaleconomische status)		*		* (meer risico bij lage sociaaleconomische status)
Inkomen	* (meer risico bij laag inkomen)	* (meer risico bij laag inkomen)	*		* (meer risico bij laag inkomen)
Opleidingsniveau	* (meer risico bij laag opleidingsniveau)	* (meer risico bij laag opleidingsniveau)	*	* (meer risico bij laag opleidingsniveau)	
Beroep			*		* (meer risico bij werkloosheid)
Sociaaleconomische status slachtoffer			*		* (meer risico bij lage sociaaleconomische status)
Inkomen	* (meer risico bij laag inkomen)	* (meer risico bij laag inkomen)	*		* (meer risico bij laag inkomen)
Opleidingsniveau	* (meer risico bij laag opleidingsniveau)	* (meer risico bij laag opleidingsniveau)	*	* (meer risico bij laag opleidingsniveau)	
Beroep	* (meer risico bij lager beroepsniveau)		*		

Vervolg Tabel 4.1 Demografische factoren die samenhangen met huiselijk geweld

Artikelen (auteurs):	Cunradi et al.	Kessler et al.	Smith Slep & O'Leary	Walton-Moss et al.	Wilt & Olson
<b>Andere factoren:</b>					
Drugs en alcohol pleger		*	*	**	*
Drugs en alcohol slachtoffer			*		
Gezondheid pleger			*	* (meer risico bij slechte gezondheid)	
Gezondheid slachtoffer			*	* (meer risico bij slechte gezondheid)	
Dierenmishandeling			*	*	
(Ervaren) stress			*		

\* Significante samenhang gerapporteerd, tussen haakjes een eventuele toelichting.

**Tabel 4.2 Psychische factoren die samenhangen met huiselijk geweld**

Factoren	Kessler et al.	Berzenski & Yates	Fergusson et al.	Smith Slep & O'Leary
<b>Psychische stoornissen:</b>				
Ernstige depressie pleger	* (meer risico op licht huiselijk geweld)			*
Gegeneraliseerde angststoornis pleger	* (meer risico op licht huiselijk geweld)			
Alcoholafhankelijkheid pleger	* (meer risico op licht huiselijk geweld)		*	*
Alcoholafhankelijkheid slachtoffer			*	*
(Non-affectieve) psychose pleger	* (meer risico op licht huiselijk geweld)			
Dysentymia pleger	* (meer risico op ernstig huiselijk geweld)			
Antisociaal gedrag na de jeugd pleger	* (meer risico op ernstig huiselijk geweld)			
Nonaffectieve psychose pleger	* (meer risico op ernstig huiselijk geweld)			
Persoonlijkheidsproblemen				*
<b>Ontwikkelingspsychologische invloeden:</b>				
Geschiedenis als slachtoffer kindermisbruik pleger			*	
Geschiedenis als slachtoffer kindermisbruik slachtoffer			*	
Gedragsproblemen kindertijd en adolescentie pleger			*	
Gedragsproblemen kindertijd en adolescentie slachtoffer			*	
Gezinsdisfunctioneren pleger			*	*
Gezinsdisfunctioneren slachtoffer			*	*
Geschiedenis van emotionele verwaarlozing pleger		*		
Geschiedenis van emotionele verwaarlozing slachtoffer		*		
Gevoel van eigenwaarde				*

Vervolg Tabel 4.2 Psychische factoren die samenhangen met huiselijk geweld

Factoren	Kessler et al.	Berzenski & Yates	Fergusson et al.	Smith Slep & O'Leary
<b>Risicofactoren gedrag:</b>				
Woede				*
Impulsiviteit				*
Verbale agressie				*
Relationele onvrede en verdeeldheid				*
Communicatieproblemen				*
Rechtvaardiging van agressie				*
Beschuldigingen				*
Jaloezie en bezitterig gedrag				*
Dominantie en isolatie				*
Machtsonbalans				*
Inconsistente status				*
Intimiteitsproblemen				*

\* Significante samenhang gerapporteerd.

**Tabel 4.3 Factoren herhaald slachtofferschap**

Factoren	Cattaneo et al.	Bybee & Sullivan
Geschiedenis van recent misbruik	*(risicoverhogend)	*(risicoverhogend)
Moeilijkheden binnen sociaal netwerk	*(risicoverhogend)	*(risicoverhogend)
Problemen met verkrijgen van hulpbronnen (woning en werk)		*(risicoverhogend)
Problemen met toegang sociale voorzieningen	*(risicoverhogend)	*(risicoverhogend)
Symptomen van posttraumatisch stressyndroom	*(risicoverhogend)	
Alcohol- en drugsmisbruik	*(risicoverhogend)	
Recent ondervonden geweld	*(risicoverhogend)	

\* Significante samenhang gerapporteerd, tussen haakjes een eventuele toelichting.

#### 4.4 De factoren en het RiHG

In de verschillende onderzochte artikelen keren verschillende, met name demografische en omgevingsfactoren terug. Veel daarvan zijn al in het RiHG opgenomen. Tabel 4.4 geeft een overzicht van factoren met significante samenhang die geen plaats in het RiHG hebben.

**Tabel 4.4 Resultaten literatuuronderzoek: factoren voor huiselijk geweld die niet in het RiHG zijn opgenomen**

Auteur artikel	Factoren die de kans op huiselijk geweld verhogen en ontbreken in het RiHG
Kessler et al.	Persoonlijkheidsstoornis bij mannelijke dader, lage leeftijd, laag opleidingsniveau
Wilt & Olson	Partners met een lage sociaaleconomische status
Cattaneo et al.	Stalking
Cunradi et al.	Partners met een lage sociaaleconomische status
Smith Slep & O'Leary	Leeftijd, etniciteit, sociaaleconomische status, religie, familie grootte, psychische problemen, agressie in ouderlijk gezin, probleemoplossend vermogen, statusverschil, intimiteitsproblemen, zelfvertrouwen
Fergusson et al.	Misbruik dader in kindertijd, gezinsdisfunctioneren, gedragsproblemen dader in kindertijd
Walton-Moss et al.	Slachtoffers met een lage leeftijd (jonger dan 26 jaar), matige gezondheid van het slachtoffer
Berzenski & Yates	Psychisch misbruik van de dader in zijn kindertijd

Verschillende van deze factoren, zoals opleidingsniveau, sociaaleconomische status en misbruik in de jeugd zijn ook door Kuppens en Beke (2008) geïdentificeerd, maar zij hebben deze vanwege de praktische bruikbaarheid (informatieverzameling in een crisissituatie) niet in het RiHG opgenomen.

Interessant is dat Cattaneo et al. (2007) laten zien dat de verwachting van slachtoffers over mogelijke herhaling van geweld als een betrekkelijk goede voorspeller werkt. In de interviews bleek dat sommige respondenten hierbij twijfels hadden.

In het algemeen vinden we factoren die, indien ze nuttig voor een betere beoordeling van risico's in het RiHG zouden worden geacht en indien er gegevens voor gevonden zouden kunnen worden, ondergebracht zouden moeten worden onder het eerste beoordelingsmoment (over de (mogelijke) dader van huiselijk geweld) of onder het derde beoordelingsmoment (over de (gezins)achtergronden).

## **4.5 Buitenlandse risicotaxatie-instrumenten**

Bij de literatuurstudie is niet alleen gezocht naar determinanten van huiselijk geweld, maar ook naar kwalitatief goede risicotaxatie-instrumenten die buiten Nederland zijn ontwikkeld en worden toegepast. Uitgangspunt voor de zoektocht naar buitenlandse risicotaxatie-instrumenten was de publicatie van Kuppens en Beke (2008) die zes instrumenten hebben beschreven: SARA, SARA-pv, ODARA, BIG 26, SRA-PA en Danger Assessment. Via Google Scholar en Altavista hebben we aanvullende informatie over deze instrumenten gezocht en, indien aangetroffen, geanalyseerd. Hierbij stuiten wij op informatie over een aantal risicotaxatie-instrumenten die niet beschreven zijn door Kuppens en Beke (2008).

De zoektocht heeft in totaal negen instrumenten opgeleverd die als risicotaxatie-instrument voor huiselijk geweld worden ingezet en waarover informatie over de kwaliteit beschikbaar is.

Het doel van de inventarisatie was om na te gaan hoe buitenlandse risicotaxatie-instrumenten zich tot het RiHG verhouden en welke informatie er over kwaliteitsaspecten bekend is.

Tabel 4.5 geeft een eerste overzicht van de instrumenten.

**Tabel 4.5 Buitenlandse (risicotaxatie-)instrumenten huiselijk geweld**

Instrument	Doel instrument*	Land van herkomst
Danger Assessment (DA)	Bepalen risico op huiselijk geweld: preventie slachtoffer	USA
Domestic Violence Screening Instrument (DVSI)	Bepalen risico op huiselijk geweld: justitie en benodigde supervisie voor dader	USA
Ontario Domestic Assault Risk Assessment (ODARA)	Bepalen risico op huiselijk geweld: justitie	Canada
Spousal Assault Risk Assessment (SARA-guide)	Bepalen risico op huiselijk geweld: justitie	Canada
DV-MOSAIC	Bepalen risico huiselijk geweld op korte termijn voor slachtoffer en justitie	USA
Domestic Violence Inventory (DVI)	Bepalen risico op huiselijk geweld: justitie en dader	USA
Secondary Risk Assessment for Partner Abusers (SRA-PA)	Bepalen risico op huiselijk geweld: justitie, reclassering	Canada
BIG 26	Onbekend. Wel specifiek voor huiselijk geweld	Oostenrijk
SARA police version (SARA-pv)	Onbekend. Wel specifiek voor huiselijk geweld	Zweden

\* Bronnen: The Institute of Health Economics (2008); Roehl, O'Sullivan, Webster & Campbell (2005); Kuppens & Beke (2008); informatie verkregen via Robert Martin / MOSAIC Threat Assessment Systems; Bourgon & Bonta (2004).

Het blijkt erg lastig om zicht te krijgen op de precieze context waarin de instrumenten worden ingezet, en daarmee op de vergelijkbaarheid met de doelstelling en de situatie waarin het RiHG wordt gebruikt. Hierover hebben we via e-mail navraag gedaan bij een aantal beheerders van instrumenten, maar lang niet altijd hebben we antwoord gekregen of geschikte informatie ontvangen.

Duidelijk is wel dat het doel van een aantal instrumenten anders is dan dat van het RiHG.

DV-MOSAIC komt overeen met het RiHG in termen van de context waarin het wordt ingevuld. Het instrument wordt net als het RiHG gebruikt door een politiefunctaris en in een situatie van acute dreiging. Het is gericht op de onmiddellijke veiligheid van het slachtoffer (met bijvoorbeeld als advies om naar de vrouwenopvang te gaan), op de noodzakelijke reactie vanuit justitie en op bewustwording bij het slachtoffer. DV-MOSAIC bevat 46 vragen met schaalscores (dus geen ja/nee-vragen of checkboxen). De eindscore is een waarde op een tienpuntschaal, met 1 als laagste en 10 als hoogste risico.

BIG 26 en de SARA-pv worden beide gebruikt voor de besluitvorming over het opleggen van een huisverbod. Dit maakt het aannemelijk dat de context vergelijkbaar is met die van het RiHG. We weten niet zeker of het altijd om een acute dreiging gaat, met de bijbehorende noodzaak om het instrument op zeer korte termijn in te vullen.

BIG 26 bestaat uit 26 vragen met de antwoordcategorieën ja/nee/weet niet. De SARA-pv heeft 46 vragen verdeeld over tien onderwerpen met ieder een aantal meetwaarden en antwoordcategorieën 'onvoldoende informatie', 'niet aanwezig', 'mogelijk aanwezig' en 'aanwezig'. De vragen worden voor de huidige situatie en voor het verleden beantwoord. Vervolgens wordt aangegeven of op de korte termijn en op de lange termijn een laag, matig of hoog risico op huiselijk geweld bestaat.

Van het Ontario Domestic Assault Risk Assessment (ODARA) en de SARA-guide hebben we niet precies kunnen vaststellen voor welk doel en voor welke context ze ontwikkeld zijn. Het zijn alle drie instrumenten voor justitiële doelen gericht op het vaststellen van de kans op herhaling van huiselijk geweld, maar onduidelijk is in welke situaties ze precies worden toegepast.

ODARA bevat dertien vragen over antecedenten van de pleger, de kenmerken van het meest recente delict en de persoonlijke omstandigheden van het slachtoffer, die met ja of nee worden beantwoord. SARA-guide heeft twee blokken vragen over risicofactoren algemeen geweld respectievelijk relationeel geweld. Er zijn twintig items, met als mogelijk scores 'niet aanwezig', 'vermoeden van aanwezigheid' en 'aanwezig'.

Danger Assessment (DA) is een instrument dat door advocaten wordt gebruikt om de behoefte aan zorg en slachtofferondersteuning vast te stellen. Het doel en de context waarbinnen het wordt afgenomen, is dus duidelijk anders dan bij het RiHG. DA heeft twee delen over de ernst van de situatie en over risicofactoren. Mogelijke uitkomsten zijn 'variabel gevaar', 'verhoogd gevaar', 'ernstig gevaar' en 'zeer ernstig gevaar'.

Het Domestic Violence Screening Instrument (DVSI) en de Domestic Violence Inventory (DVI) worden ingevuld door reclasseringsambtenaren om het vereiste niveau van toezicht bij voorwaardelijke invrijheidstelling van daders te bepalen. Ook hier is er dus een groot verschil met het RiHG. Het DVSI bestaat uit elf vragen over de antecedenten van de pleger met steeds drie of vier antwoordcategorieën. DVI is een vragenlijst die door de pleger wordt ingevuld. De vragenlijst heeft vier delen: een aantal stellingen waarop met 'eens' of 'oneens' kan worden geantwoord; vragen over de mate waarin bepaalde kenmerken van toepassing zijn op de dader; de bereidheid om deel te nemen aan hulpprogramma's; en problemen van de pleger. Ook de Secondary Risk Assessment for Partner Abusers (SRA-PA) is een instrument dat achteraf, dus niet in een directe crisissituatie, wordt ingevuld om het risico van recidive te bepalen. De SRA-PA bestaat uit twee blokken. Ze gaan over het geweldsverleden en over veranderlijke risicofactoren. Elk blok heeft zes items



met drie antwoordcategorieën. De eindscore is 'laag risico', 'risico' of 'hoog risico' op huiselijk geweld.

## 4.6 Aspecten van kwaliteit

Voor de negen instrumenten hebben we nagegaan wat er bekend is over de (kwaliteits)aspecten constructie, betrouwbaarheid, validiteit, specificiteit en sensitiviteit van de instrumenten.

### *Constructie*

Onder constructie wordt de wijze verstaan waarop het instrument is opgebouwd. Hoeveel en welke beoordelingsaspecten zijn erin opgenomen, hoeveel vragen zijn daar voor gehanteerd, op welke wijze worden de vragen en aspecten gescoord, welke schaalconstructies worden gebruikt en hoe komt men tot een eindoordeel? Deze gegevens staan niet in de tabel, maar zijn in de vorige paragraaf opgenomen.

### *Betrouwbaarheid*

Bij de instrumenten die wij hebben gevonden, is de betrouwbaarheid gemeten door *Cronbach's alpha* of de *intra-class correlation* te berekenen. De waarde van *Cronbach's alpha* ligt tussen nul en één. Bij welke waarde er sprake is van een betrouwbare vragenlijst, is arbitrair. Maar over het algemeen wordt bij een waarde van .70 of hoger gesproken van een betrouwbare vragenlijst. Bij de *intra-class correlation* is weergegeven of er bij het instrument sprake is van een significante correlatie tussen de items in het instrument.

### *Validiteit*

Er zijn vier vormen van validiteit, te weten: gezichtsvaliditeit, inhoudsvaliditeit, criteriumvaliditeit en constructvaliditeit (Drenth & Sijsma, 2006). Gezichtsvaliditeit betekent dat een meetinstrument bij een objectieve analyse van het instrument lijkt te meten wat het moet meten. Indien wordt gekeken naar de inhoudsvaliditeit, dan kijkt men of het instrument alle facetten van het onderwerp meet. Criteriumvaliditeit meet de mate waarin een meetinstrument de prestatie van een respondent kan voorspellen aan de hand van een extern criterium. Met de constructvaliditeit wordt gekeken wat een score op een item precies meet. Met andere woorden, meet je wat je wilt meten? Voor een aantal instrumenten bleken gegevens beschikbaar te zijn met betrekking tot de criteriumvaliditeit (predictieve validiteit) en de constructvaliditeit (*concurrent validity*). Voor de overige instrumenten geldt een oordeel op basis van gezichtsvaliditeit.

### *Specificiteit en sensitiviteit*

De waarden die bij de specificiteit en sensitiviteit van een instrument zijn weergegeven, geven de kansen van de instrumenten weer op een specifieke dan wel sensitieve meting. Een specifieke meting betekent dat het instrument

geen huiselijk geweld voorspelt als er in de werkelijkheid ook geen huiselijk geweld plaatsvindt. Een sensitieve meting betekent dat het instrument huiselijk geweld voorspelt als er huiselijk geweld plaatsvindt.

Voor de specificiteit en sensitiviteit zijn geen vuistregels voor wanneer een instrument als voldoende specifiek dan wel sensitief wordt beschouwd. Indien een test wordt ingezet om te bepalen of iemand een ernstige ziekte heeft, worden andere eisen aan de test gesteld dan bij een test om het weer te voorspellen. Bij het opleggen van een tijdelijk huisverbod gaat het om een ingrijpende maatregel. Om deze reden is het belangrijk dat tests een hoge sensitiviteit en specificiteit hebben. Echter, vaak gaat een hoge sensitiviteit gepaard met een lagere specificiteit en vice versa.

De tabellen 4.6, 4.7 en 4.8. geven een overzicht van de beschikbare informatie over de negen instrumenten.<sup>1</sup> De instrumenten zijn ingedeeld naar de mate waarin ze overeenkomen met doel en context van het RiHG.

**Tabel 4.6 Kwaliteitsaspecten buitenlandse risicotaxatie-instrumenten – doelstelling en context vergelijkbaar met RiHG**

Instrument	Bron voor invullen instrument	Betrouwbaarheid	Validiteit	Sensitiviteit en Specificiteit
DV-MOSAIC	Slachtoffer	Informatie afwezig	Concurrent validity (sign. correlatie .355), geen sign. predictieve validiteit	Sensitiviteit, .826, .360 Specificiteit, .074, .680
Big 26	Onbekend	Informatie afwezig	Informatie afwezig	Informatie afwezig
SARA-pv	Onbekend	Informatie afwezig	Concurrent validity (sign. correlatie .355), geen sign. predictieve validiteit	Sensitiviteit, .826, .360 Specificiteit, .074, .680

\*\* Bij DV-MOSAIC en SARA-pv zijn de sensitiviteit en specificiteit gemeten per mogelijke uitkomstmaat. Per uitkomst is de specificiteit en sensitiviteit gerapporteerd.

<sup>1</sup> Van de gevonden informatie over de instrumenten is de bronvermelding niet altijd even zorgvuldig. Hierdoor is de waarde van de informatie soms moeilijk vast te stellen.

**Tabel 4.7 Kwaliteitsaspecten buitenlandse risicotaxatie-instrumenten – doel en context niet precies bekend**

<b>Instrument</b>	<b>Bron voor invullen instrument</b>	<b>Betrouwbaarheid</b>	<b>Validiteit</b>	<b>Sensitiviteit en Specificiteit</b>
Ontario Domestic Assault Risk Assessment (ODARA)	Criminal Justice Database	Interne consistentie (ICC=.90, sign.)	Concurrent validity (sign. correlatie .43, .60, .53), predictieve validiteit (sign., d=.60)	ROC-curve Sensitiviteit bij score 4: .59, specificiteit .79
Spousal Assault Risk Assessment (SARA-guide)	Onbekend	Interne consistentie (ICC=.84, sign., ICC=.85, sign.)	Predictieve validiteit (sign., d=.43)	Informatie afwezig

**Tabel 4.8 Kwaliteitsaspecten buitenlandse risicotaxatie-instrumenten – doel en context verschillend van RiHG**

Instrument	Bron voor invullen instrument	Betrouwbaarheid	Validiteit	Sensitiviteit en Specificiteit
Danger Assessment (DA)	Onbekend	Interne consistentie (alpha=.66)	Concurrent validity (sign.* correlatie .459), predictieve validiteit (sign. d=.43)	Sensitiviteit, .917, .704, .477** Specificiteit, .219, .492, .684
Domestic Violence Screening Instrument (DVSI)	Reclasserings-ambtenaar op basis van strafblad en interview	Interne consistentie (alpha=.61)	Concurrent validity (sign. correlatie .37), predictieve validiteit (sign. d=.33)	Sensitiviteit, .532 Specificiteit, .486
Secondary Risk Assessment for Partner Abusers (SRA-PA)	Onbekend	Informatie afwezig	Predictieve validiteit (sign., d=.39)	Informatie afwezig
Domestic Violence Inventory (DVI)*	Dader	Verschillende metingen, de schalen lijken betrouwbaar	Verschillende metingen, de schalen lijken valide	Verschillende metingen, de schalen lijken specifiek

\* Vanwege het ontbreken van de p-waarde in een aantal studies is aangegeven dat het een significante waarde betreft.

\* Bij DA is de sensitiviteit en specificiteit gemeten per mogelijke uitkomstmaat (increased danger, severe danger, extreme danger). Per uitkomst is de specificiteit en sensitiviteit gerapporteerd.

## 4.7 De instrumenten en het RiHG

Er zijn op een aantal punten duidelijke verschillen tussen de buitenlandse instrumenten en het RiHG. Er zijn ook overeenkomsten.

De meeste instrumenten beogen net als het RiHG tot een gestructureerd professioneel oordeel te komen. Het zijn in het algemeen dus geen actuariële instrumenten, die met gesloten antwoordcategorieën over statische risicofactoren tot een eindoordeel komen. Uitzonderingen zijn ODARA, BIG 26 en DA, waarin het belang van het professionele oordeel wordt geminimaliseerd. Bij veel van de instrumenten wordt net als in het RiHG gewerkt met scores om de aan- of afwezigheid van bepaalde items of signalen te bepalen. DV-MOSAIC kiest expliciet een ander uitgangspunt door met schaalscores te

werken.

Wat betreft de lengte van de vragenlijst lijkt het RiHG aan de bovenkant van het scala te zitten. Veel van de buitenlandse instrumenten hebben minder signalen en items. Met name de gezinsachtergronden uit het RiHG komen in veel van de buitenlandse instrumenten minder uitgebreid terug.

Tabel 4.9 geeft een overzicht van onderwerpen die in de buitenlandse instrumenten wel, maar in het RiHG niet zijn opgenomen.

**Tabel 4.9 Buitenlandse risicotaxatie-instrumenten en het RiHG – aanvullende items**

Instrument	Extra onderwerpen ten opzichte van RiHG
DV-MOSAIC	Leeftijd dader, of dader bij politie/leger werkt, snelheid waarmee de relatie zich ontwikkelde, dader slachtoffer/getuige van misbruik als kind, opvolging dader van eerdere gerechtelijke uitspraken, wat staat er voor dader op het spel bij het beëindigen van de relatie, overtuigingen gerelateerd aan/interesse in geweld van dader, gebruikt dader zijn mannelijkheid, zijn wapens belangrijk voor de identiteit van de dader, stalking, is slachtoffer ondergedoken geweest voor dader
BIG 26	Mishandeling tijdens zwangerschap, slachtoffer heeft laatste 12 maanden hulp gezocht, slachtoffer houdt zaken verborgen uit angst voor dader, mishandeling/getuige van geweld dader in kindertijd
Ontario Domestic Assault Risk Assessment (ODARA)	Mishandeling tijdens zwangerschap
Spousal Assault Risk Assessment (SARA-guide)	Slachtoffer en/of getuige van huiselijk geweld als kind, psychotische/manische symptomen, persoonlijkheidsstoornis, verleden van partnergeweld
Secondary Risk Assessment for Partner Abusers (SRA-PA)	Schending contactverbod, aanvaarding verantwoordelijkheid
Danger Assessment (DA)	Geslagen terwijl zwanger, slachtoffer heeft gedreigd met zelfmoord
Domestic Violence Screening Instrument (DVSI)	Geen extra items
Domestic Violence Inventory (DVI)*	Geen extra items

\* De DVI bestaat uit 155 items die zich allemaal richten op verschillende aspecten van alcohol-/drugsgebruik, gedrag/karakter en de positie in het huishouden van de dader. Veel van deze aspecten komen niet exact terug in het RiHG. De 'hoofdonderwerpen' alcohol- en drugsgebruik, persoonlijkheid en positie in het huishouden van de DVI komen wel terug in het RiHG.

Als het RiHG wordt geplaatst naast de drie buitenlandse instrumenten die naar doelstelling en context het meest op het RiHG lijken (DV MOSAIC, SARA-pv en BIG 26), zijn er de volgende overeenkomsten en verschillen.

Het eerste beslismoment van het RiHG gaat over de (mogelijke) pleger met signalen over antecedenten, de mate van aanspreekbaarheid en alcohol- en drugsgebruik. De antecedenten en het alcohol- en drugsgebruik komen in de drie vergelijkbare buitenlandse instrumenten voor. De mate van aanspreekbaarheid van de dader is geen item in de buitenlandse instrumenten.

Het tweede beslismoment van het RiHG gaat over het verloop van het incident. Signalen en items over geweld en geweldontwikkeling komen in alle drie buitenlandse instrumenten voor. De geweldsverwachting uit het RiHG wordt alleen in DV MOSAIC uitgevraagd en is geen item in de beide andere vergelijkbare buitenlandse instrumenten. De aanwezigheid van wapens en het risico van wapengebruik komen in twee van de drie buitenlandse instrumenten voor. Naar kinderen wordt, net als in het RiHG, in DV MOSAIC gevraagd, met als toevoeging hun leeftijd. In de beide andere instrumenten is de aanwezigheid van kinderen geen item. De rechtvaardiging achteraf van het geweld door de dader, of meer in het algemeen de attitude van de dader ten opzichte van huiselijk geweld, krijgt in alle drie vergelijkbare instrumenten aandacht.

Het derde beslismoment van het RiHG gaat over de gezinsachtergronden. Spanningen rond werk, financiën (schulden) en de relatie komen in twee van de drie buitenlandse instrumenten voor. Items over sociaal isolement in zijn verschillende verschijningsvormen (door familie en omgeving, rolpatronen en onaangepast gezin) komen in de buitenlandse instrumenten veel minder uitgebreid aan de orde. Alleen DV MOSAIC vraagt, net als het RiHG, naar sociaal isolement (maar niet naar onaangepast gezin).

DV MOSAIC gaat in vergelijking met het RiHG zeer uitgebreid in op de relatie tussen dader en slachtoffer en de geschiedenis daarvan, de verwachtingen daarover, jaloers gedrag, wereldbeeld en zelfmoordneigingen bij de dader en eerdere initiatieven om het geweld te stoppen; in het algemeen komen risico- en beschermende factoren rond het slachtoffer, de dader en hun relatie uitgebreid in de vragenlijst terug.

BIG 26 heeft extra items over kindermishandeling, mishandeling tijdens de zwangerschap, zelfmoorddreiging (door de dader), jeugdervaringen met huiselijk geweld (bij de dader), hulpzoekgedrag (waaronder afkicken) door de dader en belemmering van hulpverlening (aan het slachtoffer).

SARA-pv vraagt expliciet naar psychische stoornissen bij de dader en naar eerdere overtredingen van straatverboden en van voorwaarden bij

voorwaardelijke invrijheidsstelling.

De meeste overeenkomsten tussen het RiHG en de drie buitenlandse instrumenten zijn bij het eerste en het tweede beslismoment over de dader respectievelijk het geweldsincident te vinden; de meeste verschillen bij het derde beslismoment over de gezinsachtergronden.

Belangrijke verschillen liggen verder in de ruime aandacht voor de relatiegeschiedenis bij DV MOSAIC, de naleving van straatverboden en andere beperkingen bij SARA-pv en de aandacht voor hulpzoekgedrag, hulpverleningservaringen, kindermishandeling en jeugdervaringen met huiselijk geweld in BIG 26.





## 5 CONCLUSIE

### 5.1 Beantwoording van de onderzoeksvragen

Het onderzoek is van start gegaan met zes onderzoeksvragen als uitgangspunt.

De eerste onderzoeksvraag gaat over de constructie en kwaliteit van buitenlandse risicotaxatie-instrumenten op het gebied van huisverboden. In het onderzoek zijn negen buitenlandse instrumenten over het risico van huiselijk geweld gevonden. De instrumenten worden in verschillende situaties gebruikt, soms voor het opleggen van een huisverbod, maar vaak ook om andere redenen, zoals het beoordelen van de behoefte aan slachtofferzorg of de noodzaak van reclasseringstoezicht. De meeste buitenlandse instrumenten zijn net als het RiHG gericht op het vormen van een gestructureerd professioneel oordeel. Van zes van de instrumenten was uitgebreide informatie over de psychometrische kwaliteit beschikbaar, met acceptabele uitkomsten voor betrouwbaarheid en validiteit en wisselende uitkomsten voor specificiteit en sensitiviteit. In alle buitenlandse instrumenten komen items voor die in het RiHG ontbreken. Dit zijn vooral persoons- en achtergrondkenmerken van de dader en het slachtoffer.

Als het RiHG wordt geplaatst naast de drie buitenlandse instrumenten die naar doelstelling en context het meest op het RiHG lijken (DV MOSAIC, SARA-pv en BIG 26), zijn er vooral overeenkomsten te vinden bij het eerste en het tweede beslismoment over de dader respectievelijk het geweldsincident. De meeste verschillen zijn er bij het derde beslismoment over de gezinsachtergronden. Belangrijke verschillen liggen verder in de ruime aandacht voor de relatiegeschiedenis bij DV MOSAIC, de naleving van straatverboden en andere beperkingen bij SARA-pv en de aandacht voor hulpzoekgedrag, hulpverleningservaringen, kindermishandeling en jeugdervaringen met huiselijk geweld in BIG 26.

Bij de tweede onderzoeksvraag, naar de criteria in het RiHG die het meest met huiselijk geweld samenhangen, valt op dat in het RiHG relatief weinig aandacht aan kenmerken van het slachtoffer wordt besteed. Sommige HOvJ's pleiten dan ook voor meer items die over de positie van het slachtoffer gaan, bijvoorbeeld in een apart beslismoment, bijvoorbeeld over de aanspreekbaarheid van het slachtoffer ten tijde van het incident. Het grootste onderdeel, in termen van het aantal signalen en het aantal items, is de context en dynamiek van een (of het) geweldsincident. In het RiHG staat het huiselijk geweld zelf centraal, en niet zozeer de dader of het slachtoffer. De uitkomst van het RiHG wordt in sterke mate bepaald door de risicobeoordeling op basis van het

(gewelds)incident, en veel minder door kenmerken van dader of slachtoffer, die in de literatuur ruimschoots worden genoemd.

Een vergelijkbare bevinding is er bij de derde onderzoeksvraag, over factoren die sterk met huiselijk geweld samenhangen, maar niet in het RiHG zijn opgenomen. In de literatuur worden veel demografische en andere achtergrondkenmerken onderscheiden, die samenhangen met huiselijk geweld en deels als voorspeller kunnen worden gebruikt. Hiervan komen er de nodige in het RiHG voor, maar er zijn er ook die niet genoemd zijn. Op basis van dit onderzoek is niet vast te stellen of er extra achtergrondkenmerken aan het RiHG toegevoegd zouden moeten worden. Hiervoor moet een afweging van enerzijds de validiteit van het onderzoek en anderzijds de bruikbaarheid van het instrument gemaakt worden. Om deze afweging goed te kunnen maken, is een validatieonderzoek van het RiHG nodig. Er zijn geen factoren over de ontwikkeling van (gewelds-)incidenten gevonden die niet in het RiHG zijn opgenomen.

Het antwoord op de vierde onderzoeksvraag naar de duidelijke beantwoordbaarheid van de items in het RiHG is dat de items in de ogen van de geïnterviewde HOvJ's duidelijk geformuleerd en in het algemeen goed te beantwoorden zijn. Er zijn wel opmerkingen gemaakt over de items met betrekking tot de antecedenten van de pleger. Hier is de indeling in verschillende categorieën delicten problematisch. Sommige items zijn wel duidelijk maar toch lastig beantwoordbaar, omdat de informatie moeilijk te verkrijgen is (bijvoorbeeld over seksueel geweld of over (gezins-) achtergronden). De hulpverlening is met hun expertise wellicht beter in staat om vragen die hierover gaan, te beantwoorden. Voorts zijn incidenteel problemen gerapporteerd over de interpretatie van items over de geweldsverwachting ('slachtoffer vreest toekomstig geweld') en over de aanspreekbaarheid van de dader (zoals 'apathisch', 'volledig in de war' en 'totaal niet weerbaar'). Bij de items over de aanspreekbaarheid van de dader speelt mee dat de dader, bij samenloop met een strafrechtelijke aanpak (waarvan vaak sprake is), soms pas geruime tijd na het incident gehoord wordt. Daardoor is diens gemoedstoestand ten tijde van het incident niet vast te stellen.

In algemene zin worden weinig onduidelijkheden over de items en de signalen in het RiHG gesignaleerd.

Bij de vijfde onderzoeksvraag valt op dat het RiHG niet altijd volledig wordt ingevuld. Dit komt uitsluitend voor bij RiHG's die handmatig worden ingevuld, omdat de digitale formulieren via Huisverbod-Online dit niet toestaan. Bij meerdere onderzochte RiHG's komt het voor dat niet alle signalen zijn ingevuld.<sup>1</sup> Ook de beslismomenten worden regelmatig niet ingevuld. Het eerste beslismoment over de (mogelijke) pleger is twintig keer niet ingevuld,

---

<sup>1</sup> Gemiddeld wordt ieder signaal in tien van de 92 onderzochte handmatig ingevulde RiHG's niet ingevuld.

het tweede beslismoment over het (gewelds)incident negentien keer niet en het derde beslismoment over de (gezins)achtergronden 32 keer niet.

Er zijn tien items die erg vaak (in meer dan 50% van de gevallen) worden gescoord: antecedenten geweld en overig, verbale bedreiging en dreiging met fysiek geweld, dreiging van een extreme geweldsuitbarsting, kinderen als getuigen van geweld, de geweldsverwachting, ontkennen/minimaliseren van het geweld en veelvuldig ruzie binnen het gezin. Een 'sterk signaal' komt het meest voor bij antecedenten, bedreiging, lichamelijk geweld, zwaarte van de intimidatie, geweldsontwikkeling en geweldsverwachting.

Er zijn vijftien items die zelden (in minder dan zeven van de 132 onderzochte RiHG's) worden ingevuld. Vrijwel alle items worden significant vaker gescoord in de RiHG's die tot een huisverbod leidden dan in de RiHG's waarbij dat niet het geval is.

Geen van de 101 RiHG's die tot een huisverbod leidden, is op basis van de beslisregel 'drie keer risico' opgelegd. Er was dus altijd sprake van (tenminste) één keer 'hoog risico'.<sup>2</sup>

Er zijn geen duidelijke verschillen waarneembaar tussen RiHG's die wel of niet in combinatie met een strafrechtelijke aanpak worden opgelegd. Dat komt mede doordat het aantal RiHG's waar geen strafrecht in het geding is, erg klein is.

Voor de zesde onderzoeksvraag stellen we in algemene zin vast dat het RiHG technisch gezien een goed instrument is. De items zijn duidelijk en ze correleren zoals verwacht met de signalen en beoordelingsmomenten. Er zijn verschillende items die erg weinig gescoord worden en dus ook geen bijdrage leveren aan de risicobepaling. In de huidige opzet en werkwijze van het RiHG zouden ze mogelijk achterwege kunnen blijven. Eerder is vermeld dat de uitkomst van het opleggen van een huisverbod voor het overgrote deel wordt bepaald door de risicobeoordeling over het verloop van het (gewelds)incident. De twee andere risicobeoordelingen leggen veel minder gewicht in de schaal (maar tellen uiteindelijk wel mee). In het algemeen zal het toevoegen van items geen grote invloed op de uitkomst van de risicobeoordeling kunnen hebben. Gezien de uitkomsten van het literatuuronderzoek zullen dat immers vooral items zijn die in de beoordelingsmomenten over de mogelijke pleger en over de (gezins) achtergronden geplaatst moeten worden. Dit biedt weinig meerwaarde voor het uiteindelijke oordeel.

---

<sup>2</sup> Er zijn drie mogelijke scores voor risico: geen/laag risico, risico en hoog risico.

## 5.2 Discussie: het RiHG als instrument voor gestructureerde professionele oordeelsvorming

Het RiHG is ontwikkeld als een instrument voor gestructureerde professionele oordeelsvorming over het opleggen van een tijdelijk huisverbod in een situatie van acute en ernstige dreiging. Het RiHG heeft als doel om het oordeel over het huisverbod zo veel mogelijk te objectiveren. Het RiHG is geen instrument waarmee volledig objectief wordt bepaald of een huisverbod moet worden opgelegd. De HOvJ weegt items en signalen en komt op grond daarvan tot een oordeel. De HOvJ heeft dus discretionaire ruimte. Deze discretionaire ruimte is er niet alleen bij het vaststellen van het uiteindelijke advies huisverbod, maar ook bij de afzonderlijke items en signalen. Dat houdt in dat de subjectieve afwegingen van de HOvJ de uitkomst van de procedure beïnvloeden, niet alleen achteraf, als een eventuele correctie op het advies dat uit het RiHG volgt, maar ook tijdens het invullen door beslissingen te nemen over het gewicht van items en signalen. Het RiHG fungeert dus niet uitsluitend als middel om via het verzamelen van informatie, het scoren van waarden en het optellen van uitkomsten tot een oordeel te komen.

Het RiHG biedt wel de structuur voor de informatieverzameling. In de praktijk blijkt dat het RiHG pas wordt ingevuld als de informatie gewogen is. HOvJ's geven aan dat zij soms bij twijfelgevallen bewust het RiHG niet invullen. Een reden hiervoor is de hoeveelheid werk die het RiHG met zich meebrengt. Daarnaast geven zij aan dat het type mandaat dat zij hebben ook een rol speelt. Bij een volmandaat zijn zij volledig verantwoordelijk voor de procedure en lijken zij minder snel geneigd risico te willen lopen op een oordeel dat achteraf kan worden herzien. Bij een halfmandaat, waarbij de eindverantwoordelijkheid bij de burgemeester ligt, geven zij in geval van twijfel aan dat zij eerder geneigd (zouden) zijn om het RiHG in te vullen. Deze uitspraken lijken te worden bevestigd met de onderzochte RiHG's. In geen van de onderzochte RiHG's is een huisverbod opgelegd op grond van drie 'risico'-signalen ('risico' is de middencategorie tussen 'geen/laag risico' en 'hoog risico'). Er is altijd een 'hoog risico'-signaal bij.

Het RiHG laat dus ruimte aan de professionaliteit van de HOvJ. Dit kan ten koste gaan van de uniformiteit. Om te bepalen in hoeverre de uniformiteit wordt geschaad, zou nader onderzoek plaats moeten vinden.

In de gekozen opzet is het RiHG een bruikbaar instrument. De HOvJ's plaatsen wel kanttekeningen bij onderdelen, zoals de risico-inschatting van het slachtoffer op toekomstig geweld. Een aantal HOvJ's geeft aan dat zij om deze inschatting beter te kunnen duiden, ook aan willen geven in welke fysieke en mentale toestand het slachtoffer zich bevindt. Maar, er is nauwelijks fundamentele kritiek over het gebruik en de bruikbaarheid. De analyse van de ingevulde RiHG's laat onvolkomenheden zien (bijvoorbeeld op het punt van de volledigheid), maar dit leidt niet tot de conclusie dat het technisch geen goed instrument zou zijn. Er is wel kritiek geuit op het tijdsbeslag van de procedure

om tot het opleggen van een huisverbod te komen. Dit was een belangrijke aanleiding voor het onderzoek. De vraag is dan of een verkorting van het RiHG op een verantwoorde wijze tot een vermindering van het tijdsbeslag zou kunnen leiden. Uit het onderzoek blijkt dat de procedure inderdaad veel tijd kost, maar het invullen van het RiHG niet. Veel tijd gaat zitten in het reizen van en naar de plaats van het incident, het voeren van gesprekken met de betrokken personen, het schrijven van het proces verbaal, de beschikking en het nakijken van antecedenten. Het invullen van de vragenlijst duurt een kwartier tot een half uur, terwijl de hele procedure tot zes uur in beslag kan nemen. Een bekorting van de procedure vereist een andere wijze of beperking van informatieverzameling. Het verzamelen van antecedenten kost veel tijd, misschien dat dit efficiënter gedaan kan worden. Een beperking van de informatieverzameling zou betekenen dat er ofwel met minder personen ofwel minder uitgebreid met personen gesproken zou moeten worden. Of het natrekken van antecedenten zou op een andere manier plaats moeten vinden. Zoals het instrument nu is ingericht, is spreken met dader en slachtoffer (en eventuele overige betrokkenen) noodzakelijk. Als alleen met de pleger wordt gesproken, moeten het tweede en het derde beslismoment komen te vervallen. Dit is een zeer grote inbreuk op de systematiek en de uitkomst van het RiHG, omdat het advies voor het overgrote deel door het tweede beslismoment wordt bepaald. Als alleen met het slachtoffer wordt gesproken, kan het eerste beslismoment niet goed worden ingevuld. Dit is wel denkbaar, maar het kan betekenen dat er in een aantal gevallen geen huisverbod wordt opgelegd terwijl dat bij het huidige RiHG wel het geval is. Het is dan wel mogelijk om (naast de slachtofferinformatie) uitsluitend informatie over antecedenten van de pleger te verzamelen (de systematiek van het Amerikaanse instrument ODARA), maar dit geldt wel als een tijdrovend onderdeel van de procedure en bespaart daardoor relatief weinig tijd.

Al met al zijn er niet zoveel mogelijkheden om door aanpassing van de structuur van het RiHG tot een vermindering van de werklast te komen, althans zonder de uitkomst sterk te beïnvloeden.

### **5.3 Verdere ontwikkeling van het RiHG**

Op onderdelen zijn er wel mogelijkheden tot verdere ontwikkeling van het RiHG.

1. Een verdere implementatie van het digitale formulier helpt om onvolledig ingevulde RiHG's te voorkomen.
2. Enigszins tegen de huidige trend in kan overwogen worden om de ruimte voor het toekennen van gewichten door individuele HOvJ's terug te dringen om zo de transparantie en de uniformiteit te bevorderen.
3. Het inschakelen van de hulpverlening bij het beantwoorden van vragen

over de gezinsachtergronden kan helpen om de werklast voor de HOvJ terug te dringen en de kwaliteit van de informatie te verbeteren. Of dit mogelijk is, hangt af van het instapmoment van de hulpverlening in de desbetreffende gemeente.

4. De signalen over seksueel geweld en over rechtvaardiging achteraf hebben geen invloed op de uitkomst en zouden daardoor in de huidige opzet en werkwijze van het RiHG kunnen vervallen.
5. Bij het signaal antecedenten is een aangepaste indeling gewenst, die meer recht doet aan de relatie tussen de antecedenten en het risico op huiselijk geweld. Een oplossing is dat het item 'antecedenten overig' wordt vervangen door 'overige antecedenten gerelateerd aan geweld'.
6. De huidige verschillen in rekenregels tussen het handmatig en het digitaal ingevulde formulier zijn ongewenst en moeten verdwijnen.
7. Op het formulier is vergroting van de bijschrijfruimte gewenst om de verwerking van informatie in het proces-verbaal te vergemakkelijken en informatieverlies te verminderen.
8. Bij het tweede beslismoment over het verloop van een (geweldsincident) bestaat onduidelijkheid over het incident waarop de signalen betrekking hebben. Hier is meer duidelijkheid gewenst. Dit kan eenvoudig opgelost worden door in de titel van de tweede screening 'het verloop van *een* geweldsincident' te vervangen door 'het verloop van *het* geweldsincident'.
9. De vragen over de spanningen in het gezin (onderdeel van het beslismoment over gezinsachtergronden) zouden iets meer in algemene termen kunnen worden gesteld door het aantal antwoordcategorieën te beperken.
10. Het signaal over de aanspreekbaarheid van de pleger (onderdeel van het eerste beslismoment over de mogelijke pleger van huiselijk geweld) is problematisch, omdat het bij samenloop met het strafrecht vaak pas (veel) later wordt ingevuld. Hiervoor zijn verschillende oplossingen denkbaar, of de basispolitie die ter plaatse is geweest wordt gevraagd naar de gemoedstoestand van de dader, of mogelijk kan de basispolitie wanneer zij ter plekke zijn delen van het RiHG invullen (waaronder de aanspreekbaarheid van de pleger). Om uniformiteit en eenduidigheid te creëren is het wenselijk om de titel 'mate van aanspreekbaarheid' te vervangen door 'mate van aanspreekbaarheid ten tijde van het incident'.

## LITERATUUR

Aldarondo, E., & D.B. Sugarman (1996). Risk marker analysis of the cessation and persistence of wife assault. *Journal of Consulting and Clinical Psychology*, 64 (5) 1010-1019.

Beke, B.M.W.A., & J. Rullens (2008). *Wet tijdelijk huisverbod: Een handreiking voor de burgemeester*. Den Haag: ministerie van Binnenlandse Zaken en Koninkrijksrelaties.

Belsky, J. (1984). The determinants of parenting: A process model. *Child development* 55 (1) 83-96.

Berzenski, S.R., & T.M. Yates (2010). Research on intimate partner violence: A developmental process analysis of the contribution of childhood emotional abuse to relationship violence. *Journal of Agression, Maltreatment & Trauma* 19 (2) 180-203.

Bourgon, G., & J. Bonta (2004). *Risk assessment for general assault and partner abusers (User report no. 2004-04)*. Canada, Ottawa, Ont.: Public Safety and Emergency Preparedness.

Bybee, D., & C.M. Sullivan (2005). Predicting re-victimization of battered women three years after exiting a shelter program. *American Journal of Community Psychology* 36 (1/2) 85-96.

Cattaneo, L.B., Bell, M.E., Goodman, L.A., & M.A. Dutton (2007). Intimate partner violence victims' accuracy in assessing their risk of re-abuse. *Journal of Family Violence* 22 (6) 429-440.

Cunradi, C.B., Caetano, R., & J. Schafer (2002). Socioeconomic predictors of intimate partner violence among white, black, and Hispanic couples in the United States. *Journal of Family Violence* 17 (4) 377-389.

Drenth, P.J.D., & K. Sijtsma (2006). *Testtheorie: Inleiding in de theorie van de psychologische test en zijn toepassingen*. Houten: Bohm Stafleu van Loghum.

Dutton, M.A., Haywood, Y., & G. El-Bayoumi (1997). Impact of violence on women's health. In: Gallant, S., Buryear Keita, G., & R. Royak-Schalar, eds. *Health care for women: Psychological, social and behavioral influences*. Washington, DC: American Psychological Association, 1997, 41-56.

Fergusson, D.M., Boden, J.M., & L.J. Horwood (2008). Developmental antecedents of interpartner violence in a New Zealand birth cohort. *Journal of Family Violence* 23 (8) 737-753.

Hilton, N.Z., Harris, G.T., & M.E. Rice (2001). Predicting violence by serious wife assaulters. *Journal of Interpersonal Violence* 16 (5) 408-423.

Hilton, N.Z., Harris, G.T., Rice, M.E., Lang, C., Cormier, C.A., & K.J. Lines (2004). A brief actuarial assessment for the prediction of wife assault recidivism: The Ontario Domestic Assault Risk Assessment. *Psychological Assessment* 16 (3) 267-275.

The Institute of Health Economics (IHE) (2008). Spousal violence against women: Preventing recurrence. Risk assessment tools for predicting recidivism of spousal violence. Canada, Alberta: Institute of Health Economics.

Kessler, R.C., Chiu, W.T., Demler, O., Merikangas, K.R., & E.E. Walters (2005). Prevalence, severity, and comorbidity of 12-month DSM-IV disorders in the National Comorbidity Survey Replication. *Archives of General Psychiatry* 62 (6) 617-627.

Koffijberg, J. & Kriek, F. (2008). Onderzoek preventief huisverbod Amsterdam-Noord. Amsterdam: Regioplan.

Koss, M.P., Goodman, L.A., Browne, A., Fitzgerald, L.F., Keita, G.P., & N.F. Russo (1994). No safe haven: Male violence against women at home, at work, and in the community. Washington DC: American Psychological Association.

Kuppens, J., & B.M.W.A. Beke (2008). Huisverbod: Sleutel tot minder geweld? Aanzet tot een risicotaxatie-instrument huiselijk geweld. Amsterdam: B.V. Uitgeverij SWP.

Ministerie van Justitie (2002). Privé geweld – publieke zaak. Een nota over de gezamenlijke aanpak van huiselijk geweld. Den Haag: Ministerie van Justitie.

Ministerie van Justitie (2008). Uitvoeringsadvies Wet tijdelijk huisverbod. Lessen uit de pilots & handvatten voor implementatie. Den Haag: Ministerie van Justitie.

Roehl, J., O'Sullivan, C., Webster, D., & J. Campbell (2005). Intimate partner violence risk assessment validation study, final report. US Department of Justice, unpublished.

Saunders, D.G. (1993). Husbands who assault: Multiple profiles requiring multiple responses. In: N.Z. Hilton, ed. *Legal responses to wife assault*. Newbury Park, CA: Sage.

Shepard, M.F. (1992). Predicting batterer recidivism five years after community intervention. *Journal of Family Violence* 7 (3) 167-178.



Smith Slep, A.M., & S.G. O'Leary (2001). Examining partner and child abuse: Are we ready for a more integrated approach to family violence? *Clinical Child and Family Psychology Review* 4 (2) 97-107.

Walton-Moss, B.J., Manganello, J., Frye, V., & J.C. Campbell (2005). Risk factors for intimate partner violence and associated injury among urban women. *Journal of Community Health*, 30 (5) 377-389.

Wilt, S., & S. Olson (1996). Prevalence of domestic violence in the United States. *Journal of American Women's Association* 51 (3) 77-82.

### **Wetgeving en kamerstukken**

Kamerstukken II, vergaderjaar 2005-2006 en 2006-2007, 30 657, nr. 1-8.

Kamerstukken I, vergaderjaar 2007-2007, 30 657, nr. A-E.

Wet tijdelijk huisverbod (WHT), Wet van 9 oktober 2008, Stb. 2008, 421.



## **BIJLAGEN**



## **BIJLAGE 1**

### **RiHG voorbeeldexemplaar**







**R** IHG:  
Risicotaxatie-instrument  
Huiselijk Geweld

*Versie 2.2*

Voorbeeld  
exemplaar



## Inleiding

# Risicotaxatie-instrument Huiselijk Geweld

### Waar kijkt u naar?

Met het Risicotaxatie-instrument Huiselijk Geweld (RiHG) beoordeelt u als Hulpofficier van Justitie (HovJ) of er bij deze situatie van (mogelijk) huiselijk geweld een huisverbod wordt opgelegd.

Met behulp van het RiHG verzamelt u informatie over drie zaken: (1) de mogelijke pleger van huiselijk geweld, (2) het verloop van het geweldsincident en (3) de gezinsachtergronden.

*In het totaal beoordeelt u 20 signalen.*

### Hoe werkt het instrument?

Bij ieder signaal wordt een aantal punten (feiten en omstandigheden) genoemd die allemaal moeten worden nagelopen. De punten die van toepassing zijn, moet u aankruisen.

*Er gelden twee vuistregels*

- Bij sommige signalen zijn de daaronder genoemde punten ongeveer van gelijke orde.  
Hoe meer punten u in het incident terugziet, hoe duidelijker het signaal (= sterker).
- Bij sommige signalen nemen de daaronder genoemde punten in ernst toe.  
(Dit is aangeduid met het volgende symbool: **!**) Hoe meer van de laatste punten u in het incident terugziet, hoe duidelijker het signaal (= sterker).

Geef voor ieder signaal op grond van het beeld dat u zich heeft gevormd een oordeel. U doet dit door één van de symbolen (**▲** = 'sterk signaal', **◻** = 'matig signaal' of **●** = 'zwak of geen signaal') te omcirkelen.

### Drie beoordelingsmomenten

Er zijn drie momenten waarop u de tussenstand opmaakt. Dat wordt precies aangegeven in het RiHG.

U moet dan de symbolen met dezelfde kleur optellen. Op basis hiervan volgt een (tussen)oordeel.

Aan het eind van het RiHG volgt het beslismoment over het eventueel opleggen van een huisverbod.

### LET OP: voor een juiste risicotaxatie dienen alle pagina's ingevuld te worden!

Het RiHG vormt de formele basis op grond waarvan een huisverbod al dan niet wordt opgelegd.

Het is daarom absoluut noodzakelijk dat u het RiHG *volledig* invult.

Degene die het huisverbod krijgt opgelegd, dient meerderjarig te zijn en op het adres waar het incident zich voordoet te wonen, dan wel meer dan incidenteel daar te verblijven.

### Gegevens

Naam HovJ:

Politieregio, bureau / afdeling / team:

Datum incident:

Adres waar incident geconstateerd:

Naam en geboortedatum slachtoffer:

Naam en geboortedatum (mogelijke) pleger:



## Eerste screening:

# De (mogelijke) pleger van huiselijk geweld

- ▲ = sterk signaal  
■ = matig signaal  
○ = geen/zwak signaal

### 1. Antecedenten & incidenten (op basis van politieregistratie)

- Registraties (HKS) en mutaties geweld
- Registraties (HKS) en mutaties zeden
- Registraties (HKS) en mutaties wapengerelateerd
- Registraties (HKS) en mutaties overig

Beoordeling:

▲     ■     ○

LET OP!: Registratie (HKS) / mutaties geweld én zeden = 2x rood

▲ ▲

### 2. Mate van aanspreekbaarheid

- Volledig in de war
- Apatisch, zich extreem afsluiten
- Gewelddadig, onhandelbaar, niet te corrigeren (tegen slachtoffer of derden zoals de politie)
- Extreem jaloers tegenover slachtoffer
- Dreigementen om zichzelf wat aan te doen of zichzelf daadwerkelijk verwonden

Beoordeling:

▲     ■     ○

### 3. Riskante gewoonten: alcohol en/of drugs

- Signalen wijzend op verslaving of excessief gebruik alcohol
- Signalen wijzend op verslaving of excessief gebruik soft drugs
- Signalen wijzend op verslaving of excessief gebruik hard drugs
- Onder behandeling (geweest) voor verslaving
- Op het moment fors gedronken (of sterk vermoeden)
- Op het moment drugs gebruikt (of sterk vermoeden)

Beoordeling:

▲     ■     ○

Totaal aantal

Eerste beoordelingsmoment *Kruis het vakje achter uw beoordeling aan*

twee of meer ▲ signalen = hoog risico

Eén ▲ signaal en twee ■ signalen = risico

Overwegend ○ signalen = geen/laag risico

▶ Beoordeling overnemen bij eindbeslissing

## Tweede screening:

# Het verloop van een (gewelds)incident

### 4. Bedreiging (Let op: neemt in ernst toe)

- Verbaal (schelden, schreeuwen)
- Dreigen met fysiek geweld
- Dreigen met wapen
- Dreigen met doden

Beoordeling:



### 5. Psychisch geweld

Slachtoffer onder druk zetten door/bedreigen met:

- Geweld tegen kinderen en/of huisgenoten
- Geweld tegen huisdieren
- Vernielen (dierbare) eigendommen van het slachtoffer
- Vernederen of dwingen iets tegen de wil te doen

Beoordeling:



### 6. Lichamelijk geweld

- Duwen, schoppen, stompen, haren trekken
- Zware kneuzingen, brandwonden, gebroken ledematen
- Verwonden met wapen
- Verwuring

Beoordeling:



### 7. Seksueel geweld

- Verkrachting of aanranding
- Gedwongen sex of prostitutie
- (Vermoeden van) kindermisbruik

Beoordeling:



### 8. Zwaarte van de intimidatie

- Geweld is willekeurig en volstrekt zonder aanleiding
- Dreiging van) plotselinge, extreme uitbarsting van geweld
- Zwaar fysiek geweld (al dan niet met ernstig letsel)
- Slachtoffer is totaal niet weerbaar

Beoordeling:



### 9. Geweldsontwikkeling

- De zwaarte van het geweld is de laatste jaren toegenomen
- De frequentie van geweld is de laatste jaren toegenomen

Beoordeling:



## 10. Wapens

- In bezit van vuurwapen
- In bezit van wapenvergunning
- Gebruik van slagwapen, steekwapen of (nep-)vuurwapen
- Gebruik van 'toevallige' wapens (servies, asbak, keukenmes)

Beoordeling:

## 11. Gevaarsniveau wapengebruik (Let op: neemt in ernst toe)

- Ermee dreigen
- Ermee gooien van een afstand
- Slachtoffer er direct mee verwonden (direct fysiek contact)
- Bewuste (bedoelde) verwonding slachtoffer (min of meer met voorbedachte rade)

Beoordeling:

## 12. Aanwezigheid van kinderen

- Kinderen getuige van geweld
- Kinderen apathisch, huilerig of schrikachtig
- Geweld gepleegd tegen kinderen (alle vormen)
- Kinderen gewond
- Ondertoezichtstelling en/of andere kindbeschermingsmaatregel

Beoordeling:

## 13. Geweldsverwachting

- Slachtoffer vreest toekomstig geweld

Beoordeling:

## 14. Rechtvaardiging achteraf (Let op: neemt in ernst toe)

- Berouw tonen, maar verschuilen achter externe oorzaken
- Ontkennen/minimaliseren van het geweld
- Rechtvaardigen (normaal vinden) van geweld

Beoordeling:

Totaal aantal

**Tweede beoordelingsmoment** *Kruis het vakje achter uw beoordeling aan*

Twee of meer  signalen = hoog risico

Eén  signaal en zes of meer  signalen = risico

Overwegend  signalen = geen/laag risico

▶ Beoordeling overnemen bij eindbeslissing

## Derde screening:

# De (gezins)achtergronden

### 15. Spanning door werkgerelateerde problemen

- (Langdurige) werkloosheid
- Recent ontslag/dreiging ontslag
- Problemen rondom WAO of WW uitkering
- Spanningen op het werk

Beoordeling:

△ □ ○

### 16. Spanning door financiële problemen

- Veel schulden
- Financieel niet kunnen rondkomen
- Vermoeden van een gokprobleem

Beoordeling:

△ □ ○

### 17. Spanning door familie- en relatieproblemen

- Problemen met kinderen uit een eerdere relatie
- Niet accepteren van een zwangerschap
- Onenigheid over opvoeding kinderen
- Gedragsproblemen bij kinderen (bijvoorbeeld huilbaby's)
- Lopende echtscheidingsprocedure
- Overige relatieproblemen
- Problemen rondom verblijfsvergunning

Beoordeling:

△ □ ○

### 18. Sociaal isolement door beperkte vriendenkring / kennissenkring

- Contacten strikt beperken (binnen eigen cultuur of geloof)
- Contacten met buitenwereld alleen via pleger huiselijk geweld
- Verbieden van contact met vrienden of bekenden

Beoordeling:

△ □ ○

### 19. Sociaal isolement door rollenpatroon

- Pleger controleert financiën (of bijvoorbeeld paspoort)
- Slachtoffer heeft geen zeggenschap binnenshuis
- Slachtoffer mag niet/amper buitenshuis komen

Beoordeling:

△ □ ○

## 20. Sociaal isolement door onaangepast gezin:

- Er is geen contact te maken met het gezin
- Geschillen met anderen worden door ruzie/geweld opgelost
- Binnen het gezin is er veel ruzie
- Antecedenten slachtoffer
- Antecedenten andere gezinsleden
- Sociaal isolement door excessief middelengebruik/verslaving

Beoordeling:

▲      ■      ○

Totaal aantal

Derde beoordelingsmoment *Kruis het vakje achter uw beoordeling aan*

Twee of meer ▲ signalen = hoog risico

Eén ▲ signaal en drie of meer ■ signalen = risico

Overwegend ○ signalen = geen/laag risico

► Beoordeling overnemen bij eindbeslissing

Eindbeslissing *Neem hier het resultaat over van de drie beoordelingsmomenten*

Eerste beoordelingsmoment: hoog risico  risico  laag/geen risico

Tweede beoordelingsmoment: hoog risico  risico  laag/geen risico

Derde beoordelingsmoment: hoog risico  risico  laag/geen risico

- Een of meerdere beoordelingsmomenten met **hoog risico** is huisverbod
- Alle drie de beoordelingsmomenten met **risico** is huisverbod

Uiteindelijk oordeel huisverbod: ja  nee

*Zie de volgende pagina voor toelichting en ondertekening >*



## Toelichting

**Belangrijkste signalen (feiten en omstandigheden) die hebben geleid tot een huisverbod:**

*(ook vermelden in het proces verbaal)*

**Reactie van de uithuisgeplaatste en slachtoffer op het voornemen tot het opleggen van een huisverbod** *(ook vermelden in het proces verbaal):*

**Overige punten van belang:**

**Ondergetekende heeft alle signalen nagelopen en de feiten en omstandigheden die van toepassing waren aangekruist. Aldus naar waarheid ingevuld.**

Naam en dienstnummer:

Datum:

Handtekening:

In opdracht van

Landelijk Programma Huiselijk Geweld en de Politietaak

**RiHG**

**Risicotaxatie-instrument Huiselijk Geweld**

Versie 2.2

**Ontwikkeling**

Advies- en Onderzoeksgroep Beke

**Bestellen RiHG**

Politiefunctionarissen kunnen het RiHG bestellen bij:

VTS Politie Nederland

Postbus 608

7300 AP Apeldoorn

Bestelfax: 055 527 61 21

Artikelnummer: 5200280000

Verzend- en behandelkosten per set van 50 stuks: € 9,75

© 2008 Ministerie van Justitie, Den Haag, Alle auteursrechten voorbehouden.

## BIJLAGE 2

### Items DV-MOSAIC, BIG 26 en SARA-pv.

#### DV-MOSAIC vragenlijst

1. What prompted this assessment?
2. How old is Offender?
3. Do Offender and Victim live together or share personal possessions?
4. What is the current status of the relationship?
5. Is Offender a law enforcement officer or in the military?
6. Do Offender and Victim share formal or informal custody of children?
7. Children in the environment: If there are children in the environment, what are their ages?
8. At what pace did the relationship with Offender develop? Did either person try to push the relationship at an unnatural or uncomfortable pace?
9. How close is this evaluation date to dates that might be significant to Offender?
10. What interventions have been applied to Offender to get him to stop his abusive or inappropriate behavior?
11. Are there any active court cases involving Offender and Victim?
12. Is Victim currently in a new intimate relationship?
13. Has Offender recently experienced stressful life events other than the investigation, charging, or arrest in this case?
14. What were Offender's personal expectations for the relationship? (If no actual relationship ever existed, what were his projected expectations?)
15. How many of these inhibitors are present in Offender's life that might reduce the likelihood of his inappropriate behavior escalating?
16. Does (or did) either party exert control over the other?
17. How does Offender view the world (based on his statements, behavior, or the observations of others)?
18. Has Offender expressed or exhibited jealousy involving Victim?
19. What is his history of criminal behavior or contact with the police? (Honor unconfirmed information)
20. Did Offender suffer or witness abuse as a child?
21. Do reports or evidence indicate that Offender has been violent toward animals/pets?
22. What is Offender's history of compliance with court orders?
23. If Victim has tried to get out of the relationship, how many of these strategies have been applied?
24. How did Offender respond to or react to the ending of the relationship or to efforts to end or resist a relationship?
25. Does Offender take responsibility for his behavior or does he blame others?

26. How would you describe Offender's use of alcohol and drugs?
27. How does Offender resolve conflict?
28. What does the loss of the relationship with Victim place at stake for Offender?
29. Has Offender made references or threats about committing suicide?
30. Regarding Offender, how many pre-incident indicators of suicide are apparent in this situation?
31. How many beliefs associated with violence have been expressed by Offender?
32. Has Offender used male privilege?
33. Has Offender contacted others as a part of his efforts to control, research, influence, learn about, communicate with, harass, intimidate, manipulate, or stalk Victim?
34. Does Offender use threats, intimidations, manipulations, or escalations as strategies to influence or control events?
35. How would you describe Offender's temperament?
36. Does Offender possess any weapons (weapons refer to firearms, explosives, exotic weapons, including knives, swords, etc.)?
37. Has the possession of weapons or reference to weapons been a substantial part of Offender's persona?
38. Does Offender have a special interest in, or fascination with, themes of violence, power, revenge, militarism, or workplace violence incidents?
39. Has Offender shown up uninvited, followed, stalked, or undertaken destructive acts?
40. Has Offender used isolation or confinement as a way to control, punish, or abuse Victim?
41. Is Victim concerned about being seriously harmed by Offender?
42. Is Victim concerned about being killed by Offender?
43. Has Victim made references or threats about committing suicide?
44. Regarding Victim, how many pre-incident indicators of suicide are apparent in this situation?
45. Which answer best describes the frequency of Offender's violent behavior?
46. How severe was Offender's worst incident of violence against Victim?
47. Has Offender ever subjected Victim to unwanted sexual contact by forcing, intimidating, threatening, or drugging?
48. Has Victim ever sought shelter or refuge in order to be safe from Offender?



**BIG 26**

1. Is het geweld in de laatste 2 jaar toegenomen?
2. Heeft uw (ex-)man u wel eens zo mishandeld dat u naar een dokter moest?
3. Neemt het aantal mishandelingen toe?
4. Heeft hij u wel eens gewurgd?
5. Heeft hij wel eens bedreigd u of de kinderen te doden?
6. Heeft hij de kinderen wel eens mishandeld?
7. Zo ja, waren de kinderen gewond?
8. Is hij wel eens gewelddadig tegen anderen?
9. Heeft hij wel eens bedreigd zelfmoord te plegen of een zelfmoordpoging gedaan?
10. Heeft hij u wel eens mishandeld toen u zwanger was?
11. Heeft hij wel eens een huisdier mishandeld of gedood?
12. Heeft hij een wapen? Zo ja, welk wapen?
13. Heeft hij een wapenvergunning?
14. Heeft hij het wapen wel eens op u gericht of daarmee bedreigd?
15. Heeft hij andere strafbare feiten gepleegd? Welke?
16. Bent in de laatste 12 maanden gescheiden of heeft u geprobeerd te scheiden?
17. Heeft u in de laatste 12 maanden hulp gezocht?
18. Werd het u onmogelijk gemaakt om met iemand te praten of hulp te zoeken?
19. Waren er in de laatste 12 maanden stressvolle situaties (ontslag, financiële problemen)?
20. Drinkt hij regelmatig alcohol? Gebruikt hij drugs? Welke drugs?
21. Is hij op een afkickcursus geweest?
22. Gelooft u dat hij in staat is u of de kinderen te verwonden of te vermoorden?
23. Heeft u wel eens geprobeerd om dingen voor hem verborgen te houden of teruggedraaid omwille van de lieve vrede?
24. Was hij als kind getuige van mishandeling van zijn moeder door zijn vader?
25. Is hij als kind mishandeld of misbruikt door familie?
26. Toont hij na de daad berouw en belooft hij te veranderen?

## **SARA-pv**

### **1. Serious Physical/Sexual Violence**

- Actual or attempted physical assault, including sexual assault and use of weapons.
- 'Serious' includes such things as life threatening violence and violence resulting in injuries that require medical attention.
- Less serious violence.

### **2. Serious Violent Threats, Ideation, or Intent**

- Homicidal or aggressive thoughts, urges, plans, or behavior.
- 'Serious' includes such things as threats of injury or death and threats with weapons, stalking, persistent and intrusive aggressive thoughts, and explicit plans.
- Less serious threats, ideation, or intent.

### **3. Escalation of Physical/Sexual Violence or Threats/Ideation/Intent**

- Physical/sexual violence or threats/ideation/intent have increased in frequency or severity over time.

### **4. Violations of Civil or Criminal Court Orders**

- Includes such things as conditions of restraining orders, parole, probation, and bail, imposed because of spousal assault or to prevent spousal assault.
- Arrest(s) pertaining to current or previous offence(s).
- Violation(s) not resulting in arrest(s).

### **5. Negative Attitudes About Spousal Assault**

- Expresses socio-political, religious, cultural, sub-cultural, or personal beliefs and values that encourage, excuse, justify, or minimize abusive, controlling, and violent behaviour.
- Includes sexual jealousy and possessiveness.
- Includes minimization/denial of many or all past acts of violence; minimization/denial of personal responsibility for many or all past acts (e.g., blames the victim or others); or minimization/denial of serious consequences of many or all past acts (e.g., says the victim did not suffer physical injuries).

### **6. Other Serious Criminality**

- Sentenced for or suspected of other criminality NOT related to spousal assault.
- Includes actual or attempted physical violence or sexual assault, including use of weapons, against family members (other than intimate partners), acquaintances, and Strangers.
- Includes property offences, public disorder, alcohol/drug offences, and violations of conditional release (e.g., parole, probation, bail, etc.).
- Less serious criminality.

**7. Relationship Problems**

- Separation from partner or extreme conflict regarding relationships status.
- Code regardless of whether the conflict results from the index offence.

**8. Employment and/or Financial Problems**

- Chronic unemployment, unstable work pattern, or significant financial difficulties.

**9. Substance Abuse**

- Serious problems with the use of illicit drugs, alcohol, or prescription drugs that leads to impairment in social functioning (e.g., health, relationships, work, or legal problems).

**10. Mental Disorder**

- Irrational (e.g., strange, bizarre) beliefs or perceptions.
- Serious disturbance of mood.
- Long-standing problems with anger, impulsivity, or instability.
- Suicidal threats, ideation, or intent.

