

## Bijlage 1 Kwantitatieve ontwikkelingen rondom jeugdwerkloosheid

### Landelijk beeld

#### Algemeen beeld: Lichte daling jeugdwerkloosheid

- De afgelopen maanden is sprake van een lichte daling van de jeugdwerkloosheid waar vorig jaar in de overeenkomstige periode nog sprake was van een stijging. Dit geldt zowel voor de ingeschreven niet-werkende werkzoekenden (NWW) als voor de werkloosheid (= WBB - werkloze beroepsbevolking, volgens telling CBS). Tussen februari en mei 2010 is de jeugdwerkloosheid 15-26 jaar gedaald van 135 duizend (11,6%) naar 130 duizend (11,0%).
- In de eerste zes maanden van 2010 daalde het aantal NWW'ers in de leeftijd 15-26 jaar met 4,5 duizend. In de overeenkomstige periode in 2009 nam hun aantal nog toe met 15,6 duizend. De gunstiger ontwikkeling in 2010 wordt veroorzaakt doordat – ten opzichte van de overeenkomstige periode in 2009 - de uitstroom sterker is gestegen dan de instroom (+28,2 versus +8,1 duizend).
- Voor het totaal 15-64 jarigen nam de werkloosheid tussen februari en mei 2010 af van 478 duizend (6,1%) naar 432 duizend (5,5%), zie tabel 1. Voor seizoen gecorrigeerd ging het om een daling van 452 duizend (5,8%) naar 435 duizend (5,6%). Het aantal NWW'ers daalde in dezelfde periode van 524 naar 507 duizend.

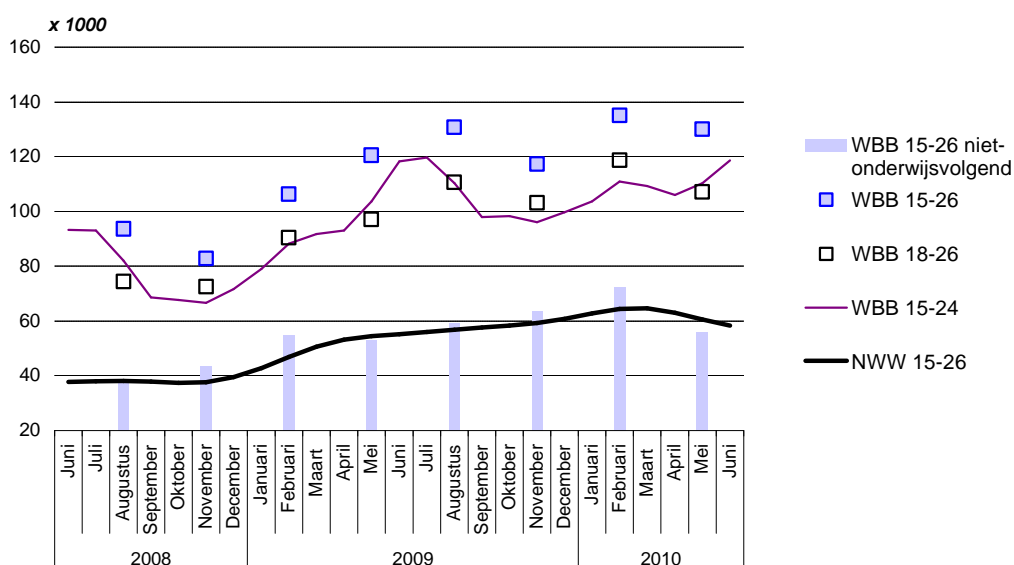
**Tabel 1. Niet-werkende werkzoekenden (NWW) en werkloosheid 15-64 jaar<sup>1</sup> (x 1000)**

	nov'09	dec'09	jan'10	feb'10	mrt'10	apr'10	mei'10	jun'10
NWW (15-64)	497	504	515	524	526	518	507	498
Werkloosheid (15-64)	417	404	456	478	468	437	432	441
in % van beroepsbevolking	5,4	5,2	5,9	6,1	6,0	5,6	5,5	5,6

<sup>1</sup> Het CBS rapporteert vanaf 22 juli 2010 maandcijfers van de werkloosheid 15-64 jaar. Wat hier onder mei staat vermeld is het gemiddelde over de maand mei. Dat geldt in deze tabel ook voor het NWW-cijfer. Met de overgang op de nieuwe telmethode is ook het niveau van de werkloosheid en de werkzame beroepsbevolking enigszins gewijzigd.

- De werkloosheidsontwikkeling onder 15-26 jarigen exclusief scholieren/studenten komt globaal overeen met die van het NWW-bestand 15-26 jaar, zie figuur 1.

**Figuur 1. Ontwikkeling jeugdwerkloosheid volgens verschillende definities<sup>1</sup>**



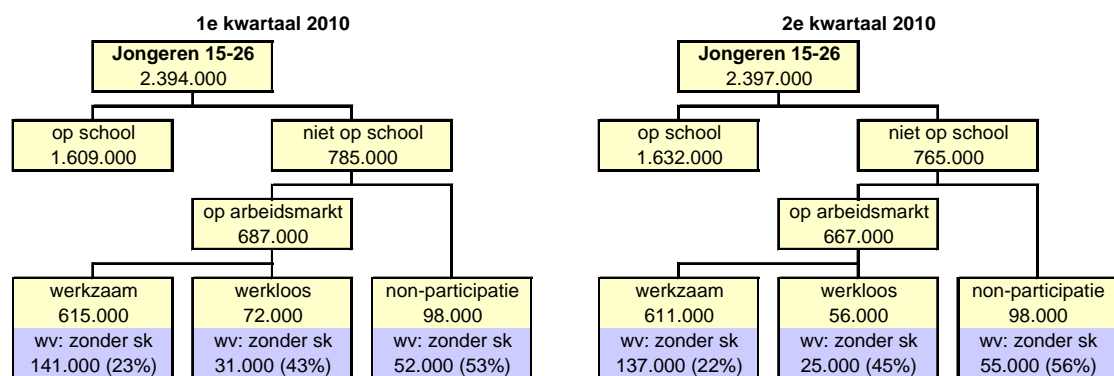
<sup>1</sup> Het CBS rapporteert de werkloosheidsgegevens voor 15-26 jarigen als kwartaalgemiddelden. Wat hier onder mei staat vermeld is het kwartaalgemiddelde april-juni. Dat geldt in deze figuur voor alle cijfers.

Bron: CBS en UWV, bewerking SZW

### Afbakening doelgroep

- In de werkloze beroepsbevolking wordt iedereen meegeteld die geen werk heeft van tenminste 12 uur per week, actief op zoek is naar werk van 12 uur of meer per week, en daarvoor direct beschikbaar is. Dit betekent dat er ook jongeren meetellen die nog op school zitten. In figuur 2 is zichtbaar dat in het tweede kwartaal (= "mei") 2010, 56.000 jongeren niet-schoolgaand en werkloos waren (een kleine helft van het totaal aantal werkloze jongeren in mei 2010 van 130 duizend). Daarvan bezitten er 25.000 ook geen startkwalificatie. In het eerste kwartaal 2010 ging het nog om 72.000 werkloze jongeren, waarvan 31.000 zonder startkwalificatie. Omdat de werkloosheid onder scholieren/studenten tussen het eerste en tweede kwartaal van 2010 steeg met 10 duizend bleef de daling van de totale jeugdwerkloosheid 15-26 jaar beperkt tot 5 duizend.

**Figuur 2. Arbeidsmarktpositie jongeren (1<sup>e</sup> kwartaal 2010 - 2<sup>e</sup> kwartaal 2010)**



Bron: CBS, bewerking SZW

- Naast de werkende en werkloze jongeren is er nog een grote groep (van bijna 100.000) niet-participerende jongeren. Dit zijn jongeren die niet schoolgaand zijn, geen werk (van tenminste 12 uur per week) hebben en ook niet werkloos zijn. Volgens cijfers over 2008 wil ongeveer 40 procent van deze groep niet-participerende jongeren wel werk maar zoekt niet actief en/of is niet direct beschikbaar. De overige 60 procent wil geen werk, vooral vanwege zorgtaken, ziekte/arbeidsongeschiktheid of het volgen van een deeltijdopleiding. Van een kleine minderheid is geen reden bekend waarom zij geen werk willen.

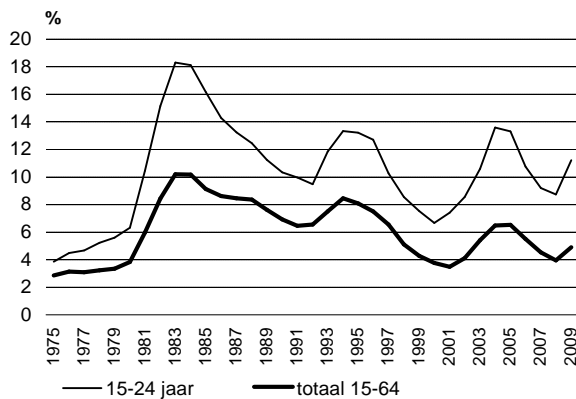
### In historisch perspectief

- De ontwikkeling van de jeugdwerkloosheid is sterk conjunctuur afhankelijk. In historisch perspectief is te zien dat de werkloosheid onder jongeren nog niet op het niveau is van begin jaren 80, medio jaren 90 en de periode 2004-2005.
- Zoals te zien in figuur 3, ontwikkelt de jeugdwerkloosheid zich in dezelfde beweging als de totale werkloosheid. De factor waarmee dit gebeurt is afhankelijk van de fase van de conjunctuur en de leeftijdsgroep die gehanteerd wordt, maar ligt doorgaans rond de 2. Hoe ouder de leeftijdsgroep, hoe lager de factor. Zodra het economisch minder goed gaat, komen er naar verhouding meer jeugdwerklozen (factor wordt groter). En andersom, zodra de economie weer begint aan te trekken wordt de factor lager. In 2009 bedroeg de factor voor 15-26 jarigen volgens de nieuwe telling<sup>1</sup> 2,00,

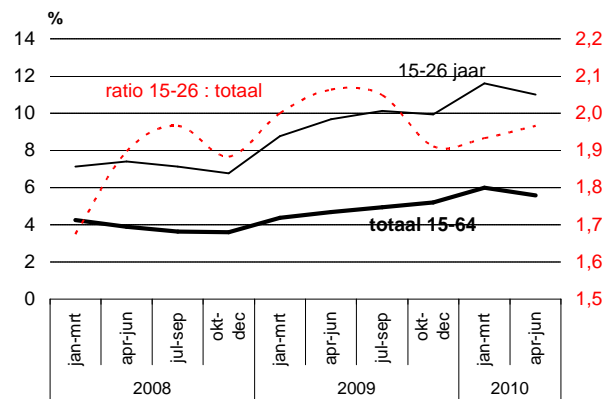
<sup>1</sup> Zie voetnoot bij tabel 1.

tegenover 1,87 in 2008. In de eerste helft van 2010 ligt de factor (met 1,95) weer wat lager dan in 2009, zie figuur 4.

**Figuur 3. Werkloosheidspercentage naar leeftijd**



**Figuur 4. Werkloosheid 15-26 t.o.v. 15-64 jaar**



Bron: CBS, bewerking SZW

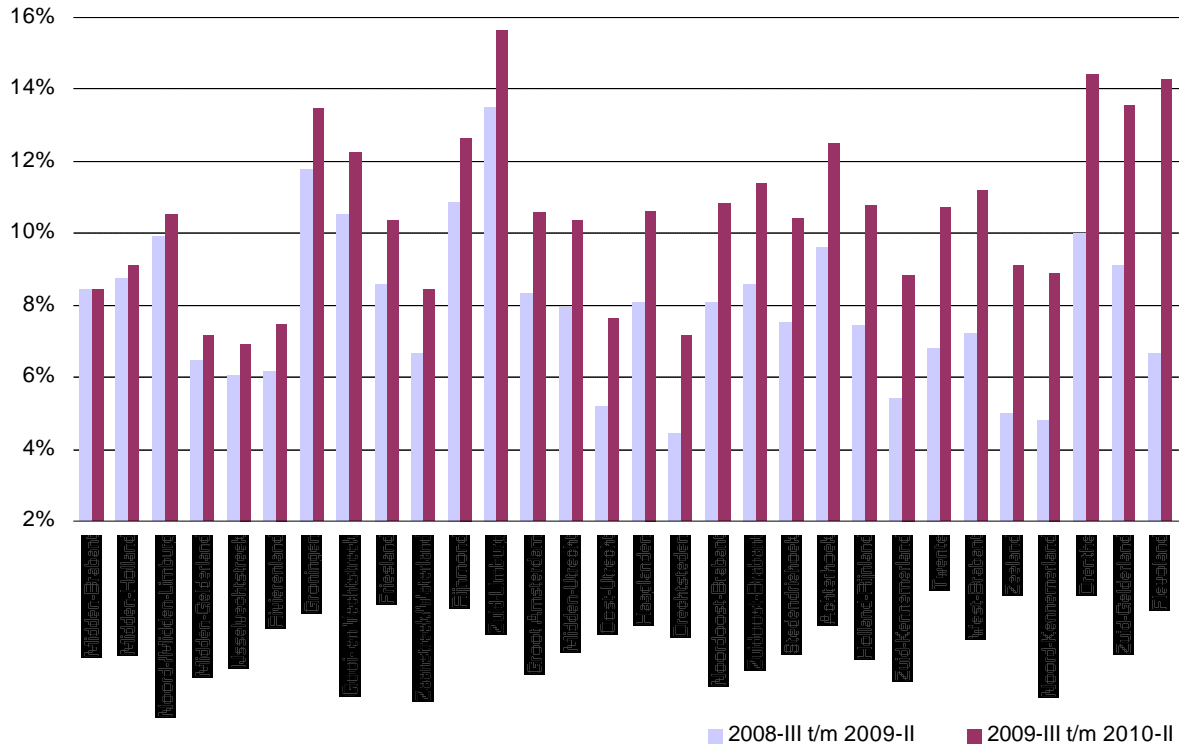
## Regionaal beeld

### Regionale spreiding

Figuur 5 geeft de ontwikkeling weer van de jeugdwerkloosheid 15-26 naar UWV arbeidsmarktregio. Uit deze figuur blijkt dat de gemiddelde werkloosheid onder jongeren over het afgelopen jaar (derde kwartaal 2009 tot en met tweede kwartaal 2010) ten opzichte van een jaar geleden, het sterkst is toegenomen in de regio's *Flevoland*, *Zuid-Gelderland* en *Drenthe*. Landelijk bedroeg de toename 2,5 procentpunt (van 8,1 naar 10,6 procent). In de regio's *Midden-Brabant*, *Midden-Holland*, *Noord- / Midden Limburg*, *Midden-Gelderland* en *IJsselvechtstreek* was sprake van een toename met minder dan 1 procentpunt.

Hoewel de toename van de jeugdwerkloosheid in *Zuid-Limburg* en *Groningen* kleiner was dan gemiddeld, behoren deze twee gebieden – samen met *Flevoland*, *Zuid-Gelderland* en *Drenthe* - tot de vijf regio's met de hoogste jeugdwerkloosheid.

**Figuur 5. Regionale spreiding jeugdwerkloosheid 15-26 jaar, jaargemiddelde 2008-III t/m 2009-II versus jaargemiddelde 2009-III t/m 2010-II in oplopende volgorde van de stijging**



Bron: CBS, bewerking SZW

*Stand van zaken op de stage- en leerbanenmarkt juni 2010: Colo Barometer*

De 17 kenniscentra voor beroepsonderwijs en bedrijfsleven (verenigd in Colo) voeren binnen 44 bedrijfstakken permanent onderzoek uit naar de behoefte aan leerplaatsen en naar de vervangingsbehoefte bij de bedrijfstakken. Deze informatie wordt door Colo gebruikt voor de opstelling van de Colo Barometer die periodiek een beeld verschaft van vraag naar en aanbod aan beroepspraktijkvormingsplaatsen (bpv), zie figuur 6.

De stage- en leerbanenmarkt stabiliseert zich en lijkt zich voor de bbl-ers enigszins te herstellen. Vooral in de detailhandel, de creatieve industrie en de verssectoren neemt het aantal leerbanen toe. Bij het Meldpunt Stagetekorten van Colo zijn geen ernstige knelpunten gemeld en door de wisseling van bbl naar bol en vooral door het doorleren van niveau 2 naar niveau 3 heeft het scholenveld de druk op de stage- en leerbanenmarkt verminderd. Vrijwel alle sectoren verwachten in het nieuwe schooljaar een toename aan beschikbare leerplaatsen door de uitstroom van gepensioneerden en door het uitstel van het vervullen van vacatures.

Sinds de start van het actieplan jeugdwerkloosheid in mei 2009 kregen 37.000 nieuwe leerbedrijven voor 55.000 leerplaatsen voor mbo'ers een erkenning. In diezelfde periode zijn 14.000 bedrijven met 25.000 leerplaatsen als leerbedrijf verloren gegaan. Het totale aantal leerbedrijven is daarmee gegroeid tot 213.000.

Een betere spreiding van stages over het jaar levert meer beschikbare stageplaatsen op. De zomervakantie kan als stageperiode beter benut worden. Dan is de kans het grootst dat een mbo'er aan de slag kan op een leerplaats.

Figuur 6. Kans op stage- en leerbanen in de verschillende regio's in Nederland

Branche Naam	Regio 1 Oost	Regio 2 Middenwest	Regio 3 Noordwest	Regio 4 Zuidwest	Regio 5 Zuidoost	Regio 6 gemiddelde	Landelijk
Zorg	Yellow	Green	Blue	Yellow	Blue	Yellow	Blue
Welzijn	Blue	Blue	Blue	Yellow	Blue	Yellow	Blue
Dokter-, Apotheek-, Tandartsassistenten	Yellow	Yellow	Yellow	Yellow	Yellow	Yellow	Yellow
Sport	Blue	Green	Green	Blue	Green	Green	Green
Economisch Administratief	Blue	Blue	Blue	Blue	Blue	Blue	Blue
ICT	Blue	Blue	Blue	Blue	Yellow	Yellow	Blue
Veiligheid	Green	Green	Blue	Blue	Blue	Blue	Blue
Installatie-, Elektro- en Metaaltechniek	Blue	Blue	Blue	Blue	Blue	Blue	Blue
Detailhandel Food en Non Food	Green	Green	Green	Green	Green	Green	Green
Groothandel Food en Non Food	Yellow	Yellow	Yellow	Yellow	Yellow	Yellow	Yellow
Textielindustrie	Yellow	Blue	Yellow	Blue	Yellow	Blue	Blue
Mode-industrie	Yellow	Blue	Yellow	Blue	Blue	Blue	Yellow
Groene ruimte	Green	Green	Blue	Blue	Green	Green	Green
Bloemen en Tuincentra	Blue	Blue	Blue	Blue	Blue	Blue	Blue
Voedingindustrie	Green	Green	Green	Green	Green	Green	Green
Plantenteelt	Blue	Blue	Blue	Blue	Green	Green	Green
Dierverzorging	Red	Orange	Orange	Red	Yellow	Red	Orange
Veehouderij en Paardenhouderij	Green	Blue	Green	Green	Green	Green	Green
Kapper	Blue	Blue	Yellow	Yellow	Yellow	Blue	Blue
Schoonheidspecialist	Yellow	Yellow	Yellow	Yellow	Yellow	Yellow	Yellow
Voetverzorger	Green	Blue	Yellow	Orange	Yellow	Blue	Blue
Bouw en Infra	Blue	Yellow	Yellow	Yellow	Yellow	Yellow	Yellow
Host en Meubel	Blue	Orange	Blue	Blue	Orange	Orange	Orange
Uitgeven, Vormgeven en Printmedia	Blue	Blue	Blue	Blue	Blue	Blue	Blue
AV, Multimedia en Gaming	Yellow	Yellow	Blue	Blue	Blue	Yellow	Blue
Artiesten, Theater en Evenementen	Yellow	Yellow	Blue	Blue	Blue	Yellow	Blue
Gezondheidstechniek	Green	Green	Green	Green	Green	Green	Green
Creative en Ambachtelijke techniek	Green	Green	Green	Green	Green	Green	Green
Afbouw en Onderhoud	Yellow	Yellow	Yellow	Yellow	Yellow	Yellow	Yellow
Reclame en Presentatie	Blue	Blue	Blue	Blue	Blue	Blue	Blue
Schoonmaak en Glazenwassen	Blue	Blue	Blue	Blue	Blue	Blue	Blue
Carrosserie	Blue	Blue	Blue	Blue	Blue	Blue	Blue
Mobiliteit	Yellow	Yellow	Yellow	Yellow	Yellow	Yellow	Yellow
Procestechniek	Blue	Green	Green	Green	Green	Blue	Green
Laboratoria	Green	Green	Green	Green	Blue	Blue	Green
Fotonica	Yellow	Blue	Blue	Blue	Blue	Yellow	Blue
Transport en Logistiek	Orange	Orange	Yellow	Yellow	Green	Orange	Orange
Scheepvaart	Blue	Blue	Blue	Blue	Blue	Blue	Blue
Horeca	Blue	Green	Green	Green	Green	Green	Green
Bakkerij	Green	Blue	Green	Blue	Green	Blue	Green
Reizen	Blue	Blue	Blue	Blue	Blue	Blue	Blue
Recreatie	Blue	Green	Green	Blue	Yellow	Blue	Blue
Facilitaire dienstverlening	Blue	Blue	Blue	Blue	Green	Blue	Blue
Versetailhandel, -groothandel, -industrie	Blue	Blue	Green	Blue	Blue	Blue	Blue

**Legenda**

- er zijn meer dan voldoende stageplaatsen en leerbanen t.o.v. het aantal leerlingen
- over het algemeen zijn er meer dan voldoende stageplaatsen en leerbanen, bij sommige opleidingen is er evenwicht
- over het algemeen is er evenwicht, bij sommige opleidingen zijn er meer dan voldoende stageplaatsen en leerbanen
- de vraag naar het aanbod aan stageplaatsen en leerbanen zijn in evenwicht
- over het algemeen zijn er meer dan voldoende stageplaatsen en leerbanen, in sommige opleidingen is er tekort
- over het algemeen is er evenwicht, bij sommige opleidingen is er een tekort aan stageplaatsen en leerbanen
- over het algemeen is er een tekort aan stageplaatsen en leerbanen, in sommige opleidingen is er evenwicht
- er is een tekort aan stageplaatsen en leerbanen t.o.v. het aantal leerlingen