

# Audit operationele sterkte

Rapport van bevindingen

2 juli 2010

2010-1308/CvdS/KMT/sl

# Inhoudsopgave

<b>Managementsamenvatting .....</b>	<b>2</b>
<b>1 Inleiding .....</b>	<b>4</b>
<b>2 Doelen, reikwijdte en aanpak.....</b>	<b>6</b>
2.1 Doelen .....	6
2.2 Reikwijdte .....	6
2.3 Aanpak .....	6
<b>3 Audit operationele sterkte: uitvoering en bevindingen .....</b>	<b>9</b>
3.1 Uitvoering van de steekproef: gegevensverzameling, opzet en berekening .....	9
3.1.1 <i>Gegevensverzameling en opzet van de steekproef</i> .....	9
3.1.2 <i>Uitvoering van de steekproef</i> .....	10
3.2 Bevindingen.....	11
3.2.1 <i>Algemene bevindingen</i> .....	11
3.2.2 <i>Betrouwbaarheid van de omzetting van regionaal naar landelijk functiehuis ...</i>	12
3.2.3 <i>Validiteit van en effect op de gemeten operationele sterkte d.d. 31-12-2010 (nulmeting)</i> .....	13
<b>4 Samenvattende conclusies en aanbevelingen .....</b>	<b>15</b>
4.1 Conclusies .....	15
4.2 Aanbevelingen.....	15
<b>I. Overzicht indeling fte's Nederlandse Politie in operationele en niet-operationele sterkte .....</b>	<b>17</b>
<b>II. Nadere toelichting op steekproefmethodiek.....</b>	<b>18</b>
<b>III. Overzicht steekproef per item .....</b>	<b>20</b>

## Managementsamenvatting

Gegeven de discussie rondom de betaalbaarheid van de sterkte van de Nederlandse politie bestaat al enige tijd de behoefte om een betere koppeling te kunnen maken tussen sterkte en budget. Hiertoe is in 2009 een definitie voor de operationele sterkte van de Nederlandse politie opgesteld door het ministerie van Binnenlandse Zaken en Koninkrijksrelaties (BZK) in samenspraak met het ministerie van Justitie en het Korpsbeheerdersberaad.

Na het vaststellen van de definitie van operationele sterkte zijn in 2009 door het ministerie van BZK, in samenspraak met het ministerie van Justitie en het Korpsbeheerdersberaad, de functies uit het landelijk functiehuis<sup>1</sup> volgens PolBIS<sup>2</sup> (stand van zaken d.d. 31-12-2008) gecategoriseerd als zijnde een operationele of niet-operationele functie. De categorisering heeft geleid tot een meting van de operationele en niet-operationele sterkte per 31-12-2008 (de zogenoemde nulmeting).

De minister van BZK heeft de Tweede Kamer toegezegd een externe audit te laten uitvoeren naar de juistheid van deze nulmeting. Deze externe audit op de operationele sterkte is in de periode mei-juni van 2010 door PricewaterhouseCoopers uitgevoerd. De doelen van de audit operationele sterkte zijn:

1. Vaststellen, aan de hand van de vraag welke functies in het regionaal functiehuis voldoen aan de definitie operationele sterkte, of de omzetting van de regionale functiehuis naar het landelijk functiehuis betrouwbaar is.
2. Indien in de audit verschillen worden geconstateerd: vaststellen of de operationele sterkte zoals gemeten op basis van de gegevens uit PolBIS (de nulmeting) valide is en wat het effect van verschillen op de nulmeting van de operationele sterkte is.

In de audit is, op basis van een steekproef, bekeken of de functies uit de regionale functiehuis naar de juiste categorie (operationeel of niet-operationeel) zijn omgezet in het landelijk functiehuis.

### **Op basis van de statistische steekproefanalyse kan gesteld worden dat de gemeten operationele sterkte (nulmeting) op basis van de gegevens uit PolBIS valide is.**

Uit de steekproef is gebleken dat van de 150 items in de steekproef 139 naar de juiste categorie in het landelijk functiehuis zijn omgezet. In totaal zijn 10 items (uitgaande van de formele functieomschrijving) ten onrechte als operationeel of niet-operationeel zijn aangemerkt. Hiervan zijn 6 items ten onrechte aangemerkt als operationeel en 4 items ten onrechte aangemerkt als niet-operationeel in de categorisering van het landelijk functiehuis. Voor 1 item was het niet mogelijk de juistheid van de omzetting te toetsen, omdat er geen officiële functiebeschrijving beschikbaar was.<sup>3</sup>

Aangezien er zowel onjuiste omzettingen zijn van operationeel naar niet-operationeel als van niet-operationeel naar operationeel worden voor het bepalen van het netto-effect beide typen onjuistheden gesaldeerd. Hoewel in de omzetting van de regionale functiehuis naar het landelijk

<sup>1</sup> Dit is niet het per 1 januari 2011 in te voeren Landelijk Functiehuis Nederlandse Politie.

<sup>2</sup> PolBIS is het informatiesysteem van het ministerie van BZK over het personeel van de Nederlandse Politie.

<sup>3</sup> Het betreft een medewerker die in het kader van Organisatie voor Veiligheid en Samenwerking in Europa (OVSE) is gedetacheerd in het buitenland.

functiehuis een significant aantal onjuistheden is aangetroffen, kan na saldering van de in de omzetting gemaakte fouten gesteld worden dat er geen significante afwijking ten opzichte van de gemeten operationele sterkte d.d. 31-12-2008 is aangetroffen in de steekproef.

# 1 Inleiding

## 1.1 Aanleiding

Gegeven de discussie rondom de betaalbaarheid van de sterkte van de Nederlandse politie bestaat al enige tijd de behoefte om een betere koppeling te kunnen maken tussen sterkte en budget. Hiertoe is in 2009 een definitie voor de operationele sterkte van de Nederlandse politie opgesteld door het ministerie van Binnenlandse Zaken en Koninkrijksrelaties (BZK) in samenspraak met het ministerie van Justitie en de korpsbeheerders.

Deze definitie luidt:

*“Operationele sterkte is het totaal aantal fte (bezetting) bij de Nederlandse Politie dat op enig moment is gekoppeld aan de operationele functies in het huidige landelijke functieoverzicht, waarbij onder operationele functies die functies vallen die een direct contact hebben met de burger en/of een directe inhoudelijke bijdrage leveren aan de primaire politietaak.”<sup>4</sup>*

Met deze definitie is een overzicht opgesteld waarin al het politiepersoneel is weergegeven (zie bijlage I), dat in dienst is dan wel ten dienste van de Nederlandse Politie opereert.

Na het vaststellen van de definitie van operationele sterkte zijn in 2009 door het ministerie van BZK, in samenspraak met het ministerie van Justitie en de korpsbeheerders, de functies uit het landelijk functiehuis (stand van zaken d.d. 31-12-2008) gecategoriseerd als zijnde een operationele of niet-operationele functie. Deze categorisering heeft geleid tot een meting van de operationele en niet-operationele sterkte per 31-12-2008 (de zogenoemde nulmeting).

De minister van BZK heeft de Tweede Kamer toegezegd een externe audit te laten uitvoeren naar de juistheid van deze nulmeting. Deze externe audit op de operationele sterkte is in de periode mei-juni van 2010 door PricewaterhouseCoopers uitgevoerd. De bevindingen van deze audit zijn in het voorliggend rapport uiteengezet.

## 1.2 Toelichting op de omzetting van regionaal naar landelijk functiehuis

Vanuit het verleden heeft ieder politiekorps nu nog een eigen korps specifiek functiehuis. Hierdoor bestaan in totaal binnen de Nederlandse politie ongeveer 7.200 functies. De korpsen koppelen aan iedere functie uit het eigen regionale functiehuis zelf aan een functie uit het landelijk functiehuis in PolBIS. Deze gegevens worden jaarlijks opgenomen in het systeem PolBIS van het ministerie van BZK. Vanuit PolBIS wordt door het ministerie van BZK de landelijke gegevens van de Nederlandse politie gegenereerd, waaronder het jaarverslag en de kerngegevens van de Nederlandse Politie.

---

<sup>4</sup> Brief van de minister van BZK aan de voorzitter van de Tweede Kamer met als onderwerp 'Definitie operationele sterkte politie', d.d. 10 november 2009, Tweede Kamer, vergaderjaar 2009–2010, 29 628, nr. 160 1.

In de Politie CAO 2008 – 2010 is afgesproken dat per 1 januari 2010 aan alle medewerkers binnen de politie een organieke functie uit het Landelijk Functiehuis Nederlandse Politie (LFNP) zal worden toegewezen. Door enige vertraging in de ontwikkeling is het nu de verwachting dat begin 2011 met de daadwerkelijke invoering van het LFNP zal worden begonnen. Vanaf dat moment is er nog maar één functiehuis en is het niet meer nodig om de functies om te zetten van de regionale functiehuisen naar het landelijke functiehuis.

## **2 Doelen, reikwijdte en aanpak**

### **2.1 Doelen**

De doelen van de audit operationele sterkte zijn:

1. Vaststellen, aan de hand van de vraag welke functies in het regionaal huis voldoen aan de definitie operationele sterkte, of de omzetting van de regionale functiehuis naar het landelijk functiehuis betrouwbaar is.
2. Indien in de audit verschillen worden geconstateerd: vaststellen of de operationele sterkte zoals gemeten op basis van de gegevens uit PolBIS (de nulmeting) valide is en wat het effect van verschillen op de nulmeting van de operationele sterkte is.

### **2.2 Reikwijdte**

De reikwijdte van deze audit beperkt zich tot het vaststellen van de validiteit van de nulmeting (d.d. 31-12-2008) van de operationele sterkte uitgaande van de gegevens uit het landelijk functiehuis in PolBIS. In de audit is getoetst of de functies uit het regionaal functiehuis naar de juiste categorie (operationeel of niet-operationeel) zijn omgezet en niet of de functies naar de juiste landelijke functie zijn omgezet.

De steekproef is gericht op het totaal van de gemeten operationele sterkte en niet op de gemeten operationele sterkte per korps. In de audit is dus geen validatie per korps uitgevoerd.

In de audit wordt geen oordeel gegeven over de inhoudelijke keuzes die zijn gemaakt ten aanzien van de definitie van operationele sterkte of de hieruit volgende operationalisatie van de definitie.

In het kader van deze opdracht is door ons geen accountantscontrole of controle op aangeleverde gegevens met de bronbestanden uitgevoerd.

### **2.3 Aanpak**

De opdracht is uitgevoerd middels een op juistheid gerichte statistische steekproef. Op basis van deze statistische steekproef is de betrouwbaarheid van de omzetting en de validiteit van de gemeten operationele sterkte berekend. Gedurende de opdrachttuitvoering is het ministerie van BZK regelmatig geïnformeerd over de stand van zaken.

De audit is in de volgende 6 stappen uitgevoerd.

#### *Stap 1. Startbijeenkomst*

In een startbijeenkomst is met het ministerie van BZK gesproken over de concrete werkafspraken, de wijze van communicatie met de korpsen en de steekproefmethodiek. Tijdens de startbijeenkomst is bepaald dat voor het trekken van de steekproef een betrouwbaarheid van 95%

en een nauwkeurigheid van 97,5% (of onnauwkeurigheid van 2,5%) wordt gehanteerd. Een betrouwbaarheidspercentage van 95% wordt in het merendeel van de statistische analyses als standaard gehanteerd. Een nauwkeurigheidspercentage van 97,5% is vergelijkbaar met standaarden die ook in andere sectoren gehanteerd worden.

### *Stap 2. Bepalen van de steekproefomvang en trekking steekproef op basis van het totaalbestand uit PolBIS*

Op basis van het vastgestelde betrouwbaarheids- en nauwkeurniveau en de omvang van het totaalbestand is de omvang van de steekproef bepaald. Een nadere beschrijving van de uitgevoerde steekproefmethodiek vindt u in het volgende hoofdstuk 'Uitvoering en bevindingen'. Opvolgend is de steekproef getrokken. Het totaalbestand van de te auditen items uit de steekproef is afgestemd met het ministerie van BZK.

Met het ministerie van BZK is tevens afgestemd op basis van welke criteria de toets op de juistheid van de omzetting wordt uitgevoerd. De gehanteerde criteria zijn gebaseerd op de definitie operationele sterkte en luiden:

1. De medewerker heeft volgens de formele functiebeschrijving direct contact met de burger (zijnde hulpvragen, slachtoffers, daders en verdachten) en/of
2. De medewerker levert volgens de formele functiebeschrijving een directe inhoudelijke bijdrage aan de primaire politietaak (zijnde werkzaam binnen de werksoorten Noodhulp, Intake & Service, Handhaving, Opsporing en/of Operationele ondersteuning).

### *Stap 3. Uitvraag van gegevens bij de korpsen*

Aan de korpsen is gevraagd de informatie over de te auditen items aan te leveren. Per item is gevraagd om de volgende informatie (stand van zaken d.d. 31-12-2008):

- Functienaam volgens regionaal functiehuis.
- Formele functiebeschrijving.
- Antwoord met korte toelichting op de onderstaande twee vragen over de functie.
  - a) Heeft de medewerker in deze functie direct contact met de burger (zijnde hulpvragen, slachtoffers, daders en verdachten)?
  - b) Levert de medewerker een directe inhoudelijke bijdrage aan de primaire politietaak (zijnde werkzaam binnen de werksoorten Noodhulp, Intake & Service, Handhaving, Opsporing en/of Operationele ondersteuning?)

Alle 26 korpsen hebben antwoord gegeven op het verzoek om nadere informatie te verstrekken over de in de steekproef getrokken items. Wanneer de informatie onvolledig of onduidelijk was is er contact opgenomen met het betreffende korps voor een aanvullende toelichting.

### *Stap 4. Audit op de items uit de steekproef*

De items uit de steekproef zijn vervolgens individueel getoetst op de vastgestelde criteria. In de audit is getoetst of op basis van het opgegeven formele functieprofiel de functie binnen de categorie 'operationele sterkte' of 'niet-operationele' valt. Een 'Ja' op één of beide criteria (contact met burger en/of binnen genoemde werksoorten) leidde tot de conclusie dat de functie binnen de categorie operationele sterkte valt.



*Stap 5. Berekenen van de betrouwbaarheid van de omzetting en de validiteit van de gemeten operationele sterkte.*

In stap 5 is met de uitkomsten van de steekproef de betrouwbaarheid van de omzetting van de regionale functies naar de juiste categorie in het landelijk functiehuis en de validiteit van de gemeten operationele sterkte berekend.

*Stap 6. Opstellen beknopte (concept)rapportage*

Ter afronding van de audit is het voorliggende rapportage van bevindingen opgesteld. De conceptversie is besproken met het ministerie van BZK vóór het opleveren van het definitieve eindrapport.

### 3 Audit operationele sterkte: uitvoering en bevindingen

#### 3.1 Uitvoering van de steekproef: gegevensverzameling, opzet en berekening

##### 3.1.1 Gegevensverzameling en opzet van de steekproef

Van het ministerie van BZK zijn twee databestanden ontvangen, namelijk:

- Het PolBIS bestand met geanonimiseerde werknemersgegevens (Korpscode, Sofinummer, Aanstellingsnummer, Geboortedatum, Functiecode, FTE).
- Een totaalbestand met de categorisering operationele sterkte en niet-operationele sterkte per functie (code en beschrijving) uit het landelijk functiehuis.

Beide databases zijn gekoppeld op basis van de unieke sleutel "functiecode". Op deze manier is een totaalbestand gegenereerd om de steekproef op te baseren. Een overzicht van het aantal personen en FTE in het totaalbestand is weergegeven in tabel A.

Tabel A: Tellingen totaalbestand\*

	Opgave PolBIS per 31-12-2008		
	Operationele sterkte*	Niet operationele sterkte	Totaal
Personen	42.705	11.630	<b>54.335</b>
FTE	41.819	10.503	<b>52.322</b>
FTE Percentage	79,9%	20,1%	<b>100,0%</b>

\* De groep aspiranten initieel onderwijs is niet in het totaalbestand opgenomen

Uit het totaalbestand is een *aselecte steekproef* getrokken. De steekproeftrekking is zo opgesteld dat de functies in het landelijk functiehuis die veel voorkomen (in termen van aantal FTE) een grotere kans hebben om in de steekproef terecht te komen. Andersom hadden de functies die weinig voorkomen een kleinere kans. Met deze methodiek is tevens gewaarborgd dat grotere korpsen meer in de steekproef vertegenwoordigd zijn. Een nadere toelichting op de steekproefmethodiek is in bijlage II opgenomen.

De groep 'aspiranten initieel onderwijs' zijn niet in de steekproef meegenomen. Volgens de definitie voor de operationele sterkte tellen deze groep aspiranten automatisch volledig mee. Aangezien hier geen sprake is van een omzetting van een regionaal naar het landelijk functiehuis, is deze groep buiten beschouwing gelaten.

Voor de steekproeftrekking zijn de volgende uitgangspunten gehanteerd:

- de nulhypothese is: er zijn geen fouten in de omzetting gemaakt;
- de nauwkeurigheid is 97,5% (of onnauwkeurigheid van 2,5%);
- het betrouwbaarheidsniveau is 95%.

Op basis van een steekproef is het niet mogelijk 100% nauwkeurige uitspraken te doen. Daarom worden uitspraken over de populatie (het totaalbestand van de nulmeting in dit geval) aan de hand van *betrouwbaarheidsintervallen* gedaan. De breedte van de betrouwbaarheidsintervallen komt overeen met de onnauwkeurigheid van de uitspraken en hangt af van het gehanteerde betrouwbaarheidspercentage.

Op basis van een betrouwbaarheidsinterval kan een uitspraak worden gedaan over de statistische significantie van een verschil tussen de in de steekproef gevonden waarde en een hypothetische waarde. Significantie is een term uit de statistiek die aangeeft of aangenomen kan worden dat een verschil in de uitkomsten ten opzichte van de nulhypothese wel of niet door toeval is ontstaan. Indien de waarde onder de nulhypothese (de waarde die in de nulhypothese wordt verondersteld) niet in het betrouwbaarheidsinterval ligt, kan de nulhypothese worden verworpen. De kans dat de nulhypothese terecht wordt verworpen, is gelijk aan het betrouwbaarheidspercentage.

Onder *niet statistisch significant verschil* wordt verstaan dat (op basis van de gevonden resultaten) de afwijking tussen de werkelijkheid en de nulhypothese wordt veroorzaakt door toeval. In dit geval ligt de waarde onder de nulhypothese wel in het betrouwbaarheidsinterval.

Op basis van deze uitgangspunten is de totale steekproefomvang bepaald op 150 personen: 120 personen die in PoBIS als "operationeel" en 30 personen die als "niet-operationeel" gecategoriseerd worden. Het totaaloverzicht met de items in de steekproef is in bijlage III opgenomen.

### **3.1.2 Uitvoering van de steekproef**

Voor de 150 getrokken items is aan de betreffende korpsen gevraagd om nadere informatie over de functies te verstrekken op basis van de formele functieomschrijving van het regionale functiehuis (stand van zaken d.d. 31-12-2008). Aan de hand van de aangeleverde informatie is volgens de onderstaande criteria, gebaseerd op de definitie operationele sterkte, getoetst of de functie naar de juiste categorie (operationele sterkte of niet-operationele sterkte) is omgezet in het landelijk functiehuis.

Tabel B: Toetsingskader audit operationele sterkte

Vraag	Consequentie ja	Consequentie nee
1. De medewerker heeft volgens de formele functiebeschrijving direct contact met de burger (zijnde hulpvragen, slachtoffers, daders en verdachten)?	Antwoord op één of beide vragen 'ja': Functie valt onder de categorie operationele sterkte.	Antwoord op beide vragen 'nee': Functie valt onder de categorie niet-operationele sterkte.
2. De medewerker levert volgens de formele functiebeschrijving een directe inhoudelijke bijdrage aan de primaire politietaak (zijnde werkzaam binnen de werksoorten Noodhulp, Intake & Service, Handhaving, Opsporing en/of Operationele ondersteuning)?		

In de audit is bepaald of op basis van het opgegeven *formele functieprofiel* de functie binnen de categorie 'operationele sterkte' of 'niet-operationele' valt. Ja op één of beide criteria (contact met burger en/of binnen genoemde werksoorten) leidt tot de conclusie dat de functie binnen de categorie operationele sterkte valt.

## 3.2 Bevindingen

### 3.2.1 Algemene bevindingen

De toets op de items uit de steekproef heeft geleid tot de volgende uitkomsten:

- Van de 150 items in de steekproef zijn 139 items naar de juiste categorie in het landelijk functiehuis omgezet.
- Totaal zijn er 10 fouten aangetroffen. Dit wil zeggen dat er in totaal 10 items op basis van hun formele functieomschrijving ten onrechte als operationeel *of* niet-operationeel zijn aangemerkt. Van deze 10 fouten zijn:
  - 6 items ten onrechte aangemerkt als operationeel in de categorisering van het landelijk functiehuis;
  - 4 items ten onrechte aangemerkt als niet-operationeel in de categorisering van het landelijk functiehuis.
- Voor 1 item was het niet mogelijk de juistheid van de omzetting te toetsen, omdat er geen officiële functiebeschrijving beschikbaar was. Het betreft een medewerker die in het kader van Organisatie voor Veiligheid en Samenwerking in Europa (OVSE) is gedetacheerd in het buitenland.

### 3.2.2 *Betrouwbaarheid van de omzetting van regionaal naar landelijk functiehuis*

Aangezien in de uitkomsten rekening moet worden gehouden met 1 'Onbekend', worden de uitkomsten volgens de volgende twee scenario's berekend.

1. Bij de omzetting van het item, waarvoor geen functieomschrijving beschikbaar is, is *geen vertaalfout* gemaakt. In dat geval komt het totaal aantal fouten op 10 uit.
2. Bij de omzetting van het item, waarvoor geen functieomschrijving beschikbaar is, is *wel een vertaalfout* gemaakt. In dat geval komt het totaal aantal fouten op 11 uit.

Een overzicht van de steekproefuitkomsten voor scenario's 1 en 2 staan respectievelijk in tabel C en tabel D. De onderstaande steekproefbevindingen kunnen worden gebruikt om uitspraken te doen over de juistheid van de omzetting van functies van de regionale functiehuisen naar het landelijk functiehuis.

Uitgaande van scenario 1 zijn er in totaal 10 fouten gevonden in de omzetting van de regionale functiehuisen naar het landelijk functiehuis. Op basis van deze steekproefuitkomst kan worden berekend dat met 95% betrouwbaarheid het werkelijke aantal fouten in de omzetting van de regionale functiehuisen naar het landelijk functiehuis ligt tussen de 3,2% en de 11,9%, met als beste schatting 6,7%.

*Tabel C: Steekproefuitkomsten scenario 1.*

<i>Scenario 1: 10 omzettingfouten</i>		Opgave PolBIS		
		Operationele sterkte	Niet operationele sterkte	Totaal
Steekproef	Operationele sterkte	114	4	<b>118</b>
	Niet operationele sterkte	6	26	<b>32</b>
	Totaal	<b>120</b>	<b>30</b>	<b>150</b>

Als scenario 2 als uitgangspunt wordt genomen (11 fouten) kan worden geconcludeerd dat met 95% betrouwbaarheid het werkelijke aantal fouten in de omzetting van de regionale functiehuisen naar het landelijk functiehuis ligt tussen de 3,7% en de 12,7%, met als beste schatting 7,3%.

*Tabel D: Steekproefuitkomsten scenario 2.*

<i>Scenario 2: 11 omzettingfouten</i>		Opgave PolBIS		
		Operationele sterkte	Niet operationele sterkte	Totaal
Steekproef	Operationele sterkte	113	4	<b>117</b>
	Niet operationele sterkte	7	26	<b>33</b>
	Totaal	<b>120</b>	<b>30</b>	<b>150</b>

Omdat 1 'Onbekend' uitkomst een relatief klein deel uitmaakt van het totale aantal gevonden fouten is het verschil tussen de uitkomsten van beide scenario's klein.

### 3.2.3 Validiteit van en effect op de gemeten operationele sterkte d.d. 31-12-2010 (nulmeting)

Met de beschreven uitkomsten kan opvolgend de impact op de gemeten operationele sterkte (zogenoemde nulmeting d.d. 31-12-2008) berekend worden. Met andere woorden in plaats van de steekproef te gebruiken als toets of de omzetting van functies klopt, kunnen we de steekproef ook beschouwen als een methode om, onafhankelijk van de omzetting van functies, te schatten welk percentage van de totale sterkte betrekking heeft op operationele sterkte.

Op grond van de steekproefuitkomsten "betrouwbaarheid van de omzetting van regionaal naar landelijk" moeten we een *rekentechnische tussenstap* maken om de vervolgvraag "hoe valide de gemeten operationele sterkte is" te beantwoorden. De achtergrond hiervan is dat bij de beoordeling van de betrouwbaarheid van de omzetting generiek is getoetst of de geselecteerde medewerker in de juiste categorie is opgenomen. De fouten kunnen derhalve als volgt gecategoriseerd worden:

1. De geselecteerde medewerker is ten onrechte gerekend tot de operationele sterkte
2. De geselecteerde medewerker is ten onrechte gerekend tot de niet-operationele sterkte

Voor de bepaling van het netto-effect van deze fouten op de gemeten operationele sterkte worden beide type fouten gesaldeerd.

Om de validiteit van de gemeten operationele sterkte te bepalen wordt een vergelijking gemaakt met het aandeel operationele sterkte in de nulmeting, zijnde 79,9%, zoals in tabel A op pagina 8 is opgenomen. De uitkomsten inzake de validiteit van de gemeten operationele sterkte voor beide scenario's zijn in de tabellen E (scenario 1) en F (scenario 2) opgenomen.

#### Uitwerking validiteit gemeten operationele sterkte scenario 1:

Uit tabel E blijkt dat van de 150 medewerkers in de steekproef er 118 tot de operationele sterkte gerekend kunnen worden. Op basis hiervan kan met 95% betrouwbaarheid worden gesteld dat het werkelijke percentage FTE operationele sterkte ligt tussen de 71,2% en 84,9%, met als beste schatting 78,7%.

Tabel E: Beste schatting en 95%-betrouwbaarheidsinterval scenario 1.

	<b>Beste schatting</b>	Ondergrens	Bovengrens	Nulmeting
FTE	<b>41.160</b>	37.274	44.435	41.819
Vershil met nulmeting	<b>659-</b>	4.545-	2.617	-
Percentage	<b>78,7%</b>	71,2%	84,9%	79,9%
Vershil met nulmeting	<b>-1,3%</b>	-8,7%	5,0%	-

In termen van aantallen FTE kan met 95% betrouwbaarheid gesteld worden dat het verschil met de nulmeting ligt tussen de -4.545 FTE en de 2.617 FTE, waarbij een negatief verschil aangeeft dat de werkelijke operationele sterkte kleiner is dan de nulmeting. De beste schatting voor dit verschil is gelijk aan -659 FTE. Dit betekent dat de steekproef bij een betrouwbaarheid van 95% het verschil

tussen de beste schatting uit de steekproef en de nulmeting niet als statistisch significant kan worden aangemerkt.

### **Uitwerking validiteit gemeten operationele sterkte scenario 2:**

Wanneer er vanuit wordt gegaan dat bij de omzetting van het item, waarvoor geen functieomschrijving beschikbaar is, een vertaalfout heeft plaatsgevonden (en deze medewerker dus tot de niet-operationele sterkte gerekend dient te worden), dan blijkt uit tabel F dat van de 150 medewerkers in de steekproef er 117 tot de operationele sterkte gerekend kunnen worden. In dat geval kan met 95% betrouwbaarheid worden gesteld dat het werkelijke percentage FTE operationele sterkte ligt tussen de 70,5% en 84,3%, met als beste schatting 78,0%.

*Tabel F: Beste schatting en 95%-betrouwbaarheidsinterval scenario 2.*

	<b>Beste schatting</b>	Ondergrens	Bovengrens	Nulmeting
FTE	<b>40.811</b>	36.895	44.132	41.819
Vershil met nulmeting	<b>1.008-</b>	4.924-	2.313	-
Percentage	<b>78,0%</b>	70,5%	84,3%	79,9%
Vershil met nulmeting	<b>-1,9%</b>	-9,4%	4,4%	-

Het bijbehorende 95% betrouwbaarheidsinterval voor het verschil met de nulmeting ligt tussen de -4.924 FTE en de 2.313 FTE, met als beste schatting -1.008 FTE. Dit betekent dat de steekproef bij een betrouwbaarheid van 95% het verschil tussen de beste schatting uit de steekproef en de nulmeting niet als statistisch significant kan worden aangemerkt.

### **Uitkomsten van beide scenario's**

Uit de breedte van de betrouwbaarheidsintervallen voor beide scenario's blijkt dat de gewenste onnauwkeurigheid van 2,5% niet wordt gehaald. Doordat er meer omzettingfouten zijn aangetroffen dan verwacht op basis van de uitgangspunten voor de steekproef, zijn de onnauwkeurigheden respectievelijk 6,8% en 6,9% voor scenario 1 en 2.

De 95%-betrouwbaarheidsintervallen voor het werkelijke percentage van de operationele sterkte omvatten voor beide scenario's wel het percentage volgens de nulmeting (79,9%). Dit betekent dat de steekproef bij een betrouwbaarheid van 95% het verschil tussen de beste schatting uit de steekproef en de nulmeting niet als statistisch significant kan worden aangemerkt.

Zoals beschreven op pagina 10 wordt onder *niet statistisch significant* verstaan dat (op basis van de gevonden resultaten) het niet waarschijnlijk is dat de werkelijkheid in grote mate afwijkt van de nulhypothese. In dat geval ligt de waarde onder de nulhypothese in het betrouwbaarheidsinterval.

## **4 Samenvattende conclusies en aanbevelingen**

### **4.1 Conclusies**

De gemeten operationele sterkte d.d. 31-12-2008 (nulmeting) is valide. Deze conclusie kan getrokken worden ondanks het feit dat in de omzetting van de regionale functiehuisen naar het landelijk functiehuis een significant aantal onjuistheden is aangetroffen.

In absolute zin zijn in de steekproef van 150 items in totaal 10 onjuistheden en 1 niet te controleren item ('Onbekend') geconstateerd. Er zijn twee typen onjuiste omzettingen aangetroffen, namelijk van operationeel naar niet-operationeel en van niet-operationeel naar operationeel. Voor de bepaling van het netto-effect van de onjuistheden worden beide typen gesaldeerd.

Aangezien in de uitkomsten rekening moet worden gehouden met 1 'Onbekend' uitkomst, zijn de uitkomsten volgens twee scenario's berekend. De beste schatting van het verschil met de nulmeting is -1,3% voor scenario 1 en -1,9% voor scenario 2. Hierbij geeft een positief verschil aan dat de werkelijke operationele sterkte groter is dan de nulmeting.

Voor scenario 1 is het 95% betrouwbaarheidsinterval voor dit verschil [ -8,7% ; 5,0% ]. Voor scenario 2 is dat interval [ -9,4% ; 4,4% ]. Dit betekent dat de steekproef bij een betrouwbaarheid van 95% het verschil tussen de beste schatting uit de steekproef en de nulmeting niet als statistisch significant kan duiden.

De saldering van de in de omzetting gemaakte fouten op basis van de beste schatting uit de steekproef leidt derhalve tot de conclusie dat geen significante afwijking bestaat ten opzichte van de nulmeting.

De korpsen waren ten tijde van de omzetting van de gegevens van regionaal naar landelijk d.d. 31-12-2008 nog niet bekend met de definitie operationele sterkte (die is in november 2009 vastgesteld). Het is daarom niet aan de orde dat korpsen bewust en/of doelgericht te veel of te weinig functies hebben omgezet naar operationele functies.

### **4.2 Aanbevelingen**

Onze aanbevelingen richten zich, gegeven het doel en de reikwijdte van deze audit, op de validiteit van de gemeten operationele sterkte van de Nederlandse politie. Aangezien in 2011 de Nederlandse Politie overgaat een nieuw en uniform Landelijk Functiehuis Nederlandse Politie (LFNP), kijken we in de aanbevelingen ook vooruit.

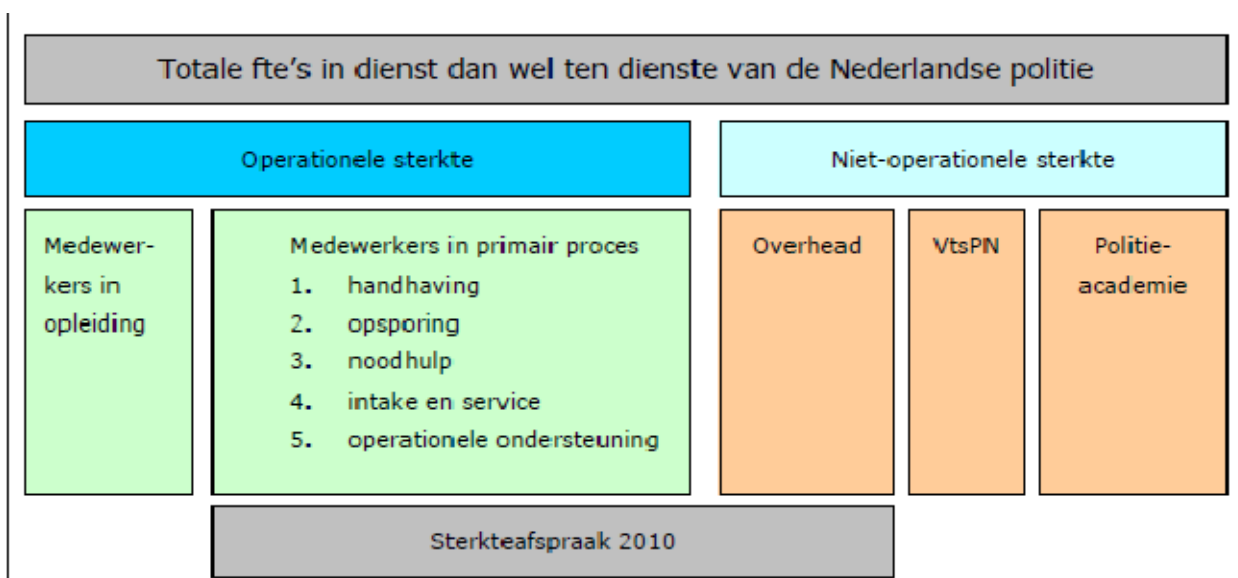
Strategische managementinformatie over het personeel van de Nederlandse politie is van belang voor verschillende belangrijke beleidsdossiers in het politiedomein. Het LFNP zal na de invoering een belangrijke functie hebben in het genereren van managementinformatie over (de samenstelling van) het personeelsbestand van de Nederlandse Politie. Deze informatie kan een rol vervullen in



het vraagstuk hoe tot goede afspraken te komen over sterkte gekoppeld aan geld maar zeker ook wat de gewenste samenstelling is van de Nederlandse Politie. Alle partijen in het politiedomein hebben baat bij een bronbestand waarvan de betrouwbaarheid geborgd is.

Met het oog op de toekomst bevelen wij het ministerie van BZK aan om te voorzien in een waarborg op de uniformiteit en betrouwbaarheid van de omzetting van de regionale functiehuisen naar het LFNP en de categorisering in het LFNP. Hierbij denken wij bijvoorbeeld aan het expliciet benoemen van de verantwoordelijkheden in dit proces, het gezamenlijk (vooraf) vaststellen van criteria voor de omzetting en het ontwikkelen van procedures voor functies die niet eenduidig zijn te vertalen in een LFNP-functie. Ook kan de interne controle op het proces voor het bepalen van de operationele sterkte versterkt worden door middel van een review op de omzetting van de functies (van regionaal functiehuis naar het nieuwe LFNP). De review zou zich zowel moeten richten op de juistheid van de omzetting van de functies uit het regionaal naar het LFNP als de juistheid van de categorisering operationeel en niet-operationeel in het LFNP. Het is mogelijk dat tijdens de omzetting met de korpsen het gesprek moet worden aangegaan over de inhoudelijke onderbouwing van de keuze voor de mutaties. Wij bevelen aan om in het verlengde van de review tevens afspraken met de korpsen te maken over het toetsingskader en procesgang van het corrigeren van geconstateerde onjuistheden.

**I. Overzicht indeling fte's Nederlandse Politie in operationele en niet-operationele sterkte**



## II. Nadere toelichting op steekproefmethodiek

### Steekproefomvang

Met het ministerie van BZK is een betrouwbaarheidsniveau van 95% en een gewenst nauwkeurighedsniveau van 97,5% (of onnauwkeurigheid van 2,5%) van het percentage foute vastlegging in de nulmeting, uitgaande van nul fouten in de steekproef.

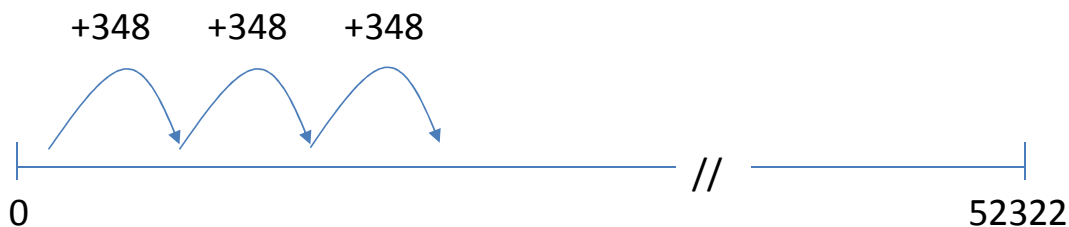
De minimaal benodigde steekproefomvang uit het als operationele sterkte gekarakteriseerde deel is dan gelijk aan 120. Immers het vinden van nul fouten in een steekproef van 120 items geeft een 95% betrouwbare bovengrens van 2,5%.

Het gehanteerde steekproefinterval, bij een gewenste steekproefomvang van 120, kan berekend worden als  $41.819 \text{ FTE} / 120 = 348,5 \text{ FTE}$ , conservatief afgerond naar 348 FTE.

Omdat fouten in de omzetting van niet operationele functies niet uitgesloten konden worden is besloten de steekproef te vergroten door ook het als niet operationele sterkte gekarakteriseerde deel te betrekken, gebruikmakend van hetzelfde steekproefinterval. Dit betreft een verhoging van 120 naar 150. Bij nul fouten zou de (eenzijdige) onnauwkeurigheid in de schatting dan 2% bedragen. Echter, deze onnauwkeurigheid loopt op met het aantal gevonden fouten, tot een (theoretisch) maximum van 8,3% bij 50% fouten.

### Steekproefmethodiek

De steekproef is getrokken met behulp van de 'vaste interval methodiek'. Dit betekent dat de populatie wordt gezien als een opeenvolgende rij van 52.322 FTE's waaruit, uitgaande van een random startwaarde, met een bepaald steekproefinterval FTE's "gestoken" worden. De bijbehorende personen vormen de steekproefselectie.



Doordat de populatie voor de selectie gesorteerd is op korpsnummer is het relatieve aantal FTE in de steekproef nagenoeg gelijk aan de relatieve omvang van het korps (zie bijlage III).

De totale steekproefomvang bedraagt 150 personen: 120 personen die in PolBIS als "Operationeel" gekarakteriseerd worden en 30 personen die als "Niet-operationeel" gekarakteriseerd worden.

### III. Overzicht steekproef per item

Funciecode	Funcieomschrijving	Fte in populatie	% van totaal	FTE in steekproef	% van totaal	Personen in steekproef
207	2-Sectorhoofd bijzondere taken	37,57	0,07%	1	0,67%	1
301	3-Politiessistent A	1145,13	2,19%	1	0,67%	1
302	3-Politiessistent B	1220,5	2,33%	1,62	1,08%	2
303	3-Politiemedewerker	2053,75	3,93%	7,85	5,26%	8
304	3-Medewerker basispolitiezorg A	7453,85	14,25%	22,18	14,85%	22
305	3-Wijkagent A	457,92	0,88%	1,06	0,71%	1
306	3-Rechercheur A	1609,29	3,08%	5,18	3,47%	5
307	3-Verkeerssurveillant	667,48	1,28%	2,06	1,38%	2
309	3-Medewerker basispolitiezorg B	3112,57	5,95%	8,05	5,39%	8
310	3-Wijkagent B	2295,89	4,39%	7,24	4,85%	7
311	3-Rechercheur B	1793,99	3,43%	4,73	3,17%	5
312	2-Groepschef A	628,08	1,20%	5,18	3,47%	5
315	2-Groepschef B	1257,37	2,40%	1,89	1,27%	2
318	2-Unithoofd A	502,32	0,96%	1	0,67%	1
319	2-Unithoofd recherche	139,37	0,27%	1,06	0,71%	1
321	2-Unithoofd B	159,02	0,30%	1,06	0,71%	1
322	2-Unithoofd C	123,42	0,24%	1,06	0,71%	1
327	3-Aspirant PO2002,niveau 2	90,07	0,17%	1,06	0,71%	1
328	3-Aspirant PO2002,niveau 3	265,1	0,51%	1	0,67%	1
401	3-Rechercheur zware criminaliteit A	512,8	0,98%	4,12	2,76%	4
402	3-Rechercheur zware criminaliteit B	472,8	0,90%	1,06	0,71%	1
604	3-Medewerker bijzondere wetten	166,21	0,32%	1,06	0,71%	1
610	3-Rechercheur politieke-inlichtingendienst	139,02	0,27%	1,06	0,71%	1
701	5-Motordrijver/ matroos	196,19	0,37%	0,89	0,60%	1
702	3-Surveillant te water	256,92	0,49%	1,06	0,71%	1
801	3-Hondengeleider	205,6	0,39%	2,06	1,38%	2
804	3-Medewerker meldkamer	1058,09	2,02%	2,89	1,93%	3
805	3-Technisch controleur	117,08	0,22%	1,06	0,71%	1
813	3-Arrestantenverzorger A	420,07	0,80%	1,06	0,71%	1
815	3-Planner A	257,05	0,49%	4,18	2,80%	4
904	3-Technisch rechercheur A	149,53	0,29%	1,06	0,71%	1
906	2-Groepschef observatieteam	75,59	0,14%	1,06	0,71%	1
907	3-Rechercheur A crim. informatie inwinning	356,41	0,68%	2,95	1,98%	3
908	3-Misdaadanalist	1098,55	2,10%	2,06	1,38%	2
909	3-Vakspecialist A	968,93	1,85%	3,06	2,05%	3
910	3-Technisch rechercheur B	429,11	0,82%	1	0,67%	1

911	3-Rechercheur B crim.-informatie-inwinning	206,74	0,40%	2,06	1,38%	2
931	3-Forensisch Assistent	139,97	0,27%	1	0,67%	1
933	3-Tactisch Assistent	80,58	0,15%	2	1,34%	2
1001	3-Beleidsmedewerker A (politieel)	556,89	1,06%	2,06	1,38%	2
1002	3-Beleidsmedewerker B (politieel)	213,01	0,41%	1,83	1,23%	2
1011	5-Beleidsmedewerker A (algemeen)	428,1	0,82%	0,89	0,60%	1
1013	5-Beleidsmedewerker C (algemeen)	184,11	0,35%	1	0,67%	1
1103	2-Groepschef beveiliging	39,68	0,08%	1,06	0,71%	1
1201	3-Rijksrechercheur	36,41	0,07%	1,06	0,71%	1
1323	3-Informatie-rechercheur A	285,8	0,55%	1,06	0,71%	1
1326	3-Vakdeskundige A	161,09	0,31%	1,06	0,71%	1
1402	5-Administratief medewerker B	789,84	1,51%	1,5	1,00%	2
1403	5-Administratief medewerker C	960,77	1,84%	1,83	1,23%	2
1404	4-Hoofd administratie	86,96	0,17%	1,06	0,71%	1
1406	5-Secretarieel medewerker B	342,37	0,65%	0,67	0,45%	1
1408	5-Managementassistent B	124,63	0,24%	0,89	0,60%	1
1505	5-Medewerker personeelszaken C	114,75	0,22%	0,5	0,33%	1
1506	5-Medewerker salarisadministratie B	50,38	0,10%	1	0,67%	1
1507	5-Medew. Rechtspositie/ personeelsbeheer	131,13	0,25%	1	0,67%	1
1508	4-Chef salarisadministratie	13,14	0,03%	1	0,67%	1
1516	5-Personeelsmanagementadviseur B	161,61	0,31%	0,83	0,56%	1
1627	5-Medewerker onderwijsplanning	73	0,14%	1,06	0,71%	1
1632	5-Docent integrale beroepsvaardigheden	204,82	0,39%	1	0,67%	1
1642	4-Chef afdeling opleiding en vorming	21,94	0,04%	1,06	0,71%	1
1718	5-Medewerker Financieel Beheer B	66,65	0,13%	1	0,67%	1
1719	5-Medewerker Financieel Beheer C	26,32	0,05%	1,06	0,71%	1
1902	5-Vakman A	214,96	0,41%	1	0,67%	1
1905	5-Beheerder A	109,29	0,21%	1	0,67%	1
1906	5-Beheerder B	74,15	0,14%	1,06	0,71%	1
1912	5-Inkoper C	46,46	0,09%	1,06	0,71%	1
1915	5-Receptionist/ telefonist	500,67	0,96%	2,06	1,38%	2
1916	3-Medewerker publieksopvang	1144,04	2,19%	1,61	1,08%	2
2017	5-Adviseur Informatiemanagement A	106,71	0,20%	1	0,67%	1
2025	5-Applicatiebeheerder B	132,89	0,25%	1,06	0,71%	1
2103	5-Communicatie adviseur	77,87	0,15%	1	0,67%	1
8998	0-Onbekend	183,99	0,35%	1	0,67%	1
	<b>Totaal</b>	<b>52321,89</b>	<b>100,00%</b>	<b>149,36</b>	<b>100,00%</b>	<b>150</b>