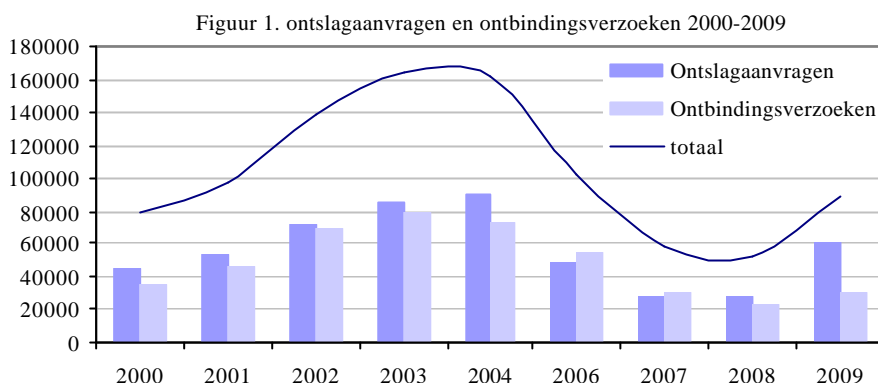


## 1. Totaal aan ontslagaanvragen<sup>1)</sup> en ontbindingsverzoeken<sup>2)</sup>

Het totaal aantal keren dat een ontslagprocedure in gang is gezet bij UWV WERKbedrijf dan wel de rechtbank (sector Kanton) komt in 2009 op 89.918. Ten opzichte van 2008 (51.942) is het aantal ontslagaanvragen en ontbindingsverzoeken tezamen met 73,1% gestegen.



Bij UWV WERKbedrijf werd in 2009 voor 60.064 werknemers een ontslagaanvraag ingediend; bij de rechtbanken werd voor 29.854 werknemers een verzoek tot ontbinding van de arbeidsovereenkomst ingediend.

Het aantal ontslagaanvragen bij UWV is ten opzichte van 2008 met 112% gestegen, het aantal ontbindingsverzoeken bij de rechtbanken is met 27% toegenomen.

### 1. UWV

De hierna volgende cijfers hebben uitsluitend betrekking op de ontslagaanvragen bij UWV. Achtereenvolgens komen het aantal ingediende aanvragen, het aantal afgehandelde aanvragen en verleende ontslagvergunningen en het proces van afhandeling aan de orde. Ook worden de kenmerken van de betreffende werknemers (geslacht, leeftijd, bedrijfssector) en de reden voor ontslag in beeld gebracht. Hierbij dient rekening gehouden te worden met het feit, dat de aanvragen bij UWV ongeveer tweederde deel van de onvrijwillige ontslagen voor werknemers met een vast dienstverband bedraagt (uitgezonderd het ontslag op staande voet), en het bovendien geen representatief beeld geeft van alle ontslagen (zoals met wederzijds goedvinden, eindigen van rechtswege, etc.).

De keuze van werkgevers om een ontslagprocedure via UWV dan wel via de rechtbank in gang te zetten, hangt samen met de reden voor ontslag, de kosten die ermee gemoeid zijn, de kans op succes en de snelheid waarmee de procedure wordt afgehandeld. Het is daarom aannemelijk dat het totaalbeeld anders zou zijn wanneer ook van de ontslagen die via de rechtbank lopen de kenmerken van de betreffende werknemers bekend zouden zijn.

#### 1.1. Ingediende ontslagaanvragen

In 2009 is door werkgevers voor 60.064 werknemers een ontslagaanvraag bij UWV ingediend. Het merendeel van de aanvragen betreft een aanvraag voor ontslag om bedrijfseconomische redenen (84%), hetzij individueel (66%), hetzij collectief ingediend (18%). Ruim 11% betreft arbeidsongeschiktheid en 4% betreft niet-bedrijfseconomische redenen (zie tabel 1).

Collectief ingediende ontslagaanvragen zijn aanvragen die worden ingediend voor 20 werknemers of meer; in de statistiek is het aantal betrokken werknemers opgenomen.

Vergeleken met 2008 is het aantal ontslagaanvragen in 2009 met 112% toegenomen (zie tabel 1 en figuur 3).

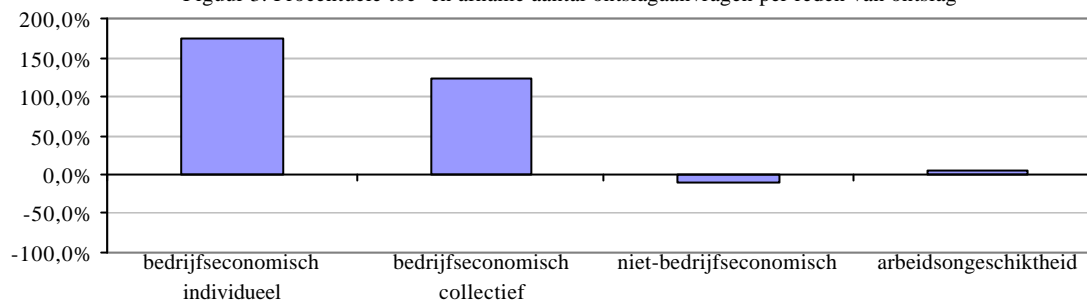
<sup>1)</sup> Gegevens zijn afkomstig van UWV WERKbedrijf

<sup>2)</sup> Gegevens zijn afkomstig van het Ministerie van Justitie

Tabel 1: Ingediende ontslagaanvragen naar reden; 2009 t.o.v. 2008

Reden van ontslag	2008		2009		toe- / afname
	aantal	aandeel	aantal	aandeel	
bedrijfseconomisch individueel	14.514	51%	39.898	66%	175%
bedrijfseconomisch collectief	4.702	17%	10.575	18%	125%
<i>bedrijfseconomisch totaal</i>	<i>19.216</i>	<i>68%</i>	<i>50.473</i>	<i>84%</i>	<i>163%</i>
niet-bedrijfseconomisch	2.747	10%	2.468	4%	-10%
arbeidsongeschiktheid	6.209	22%	6.417	11%	3%
onbekend	185	1%	706	1%	282%
<b>totaal</b>	<b>28.357</b>	<b>100%</b>	<b>60.064</b>	<b>100%</b>	<b>112%</b>

Figuur 3. Procentuele toe- en afname aantal ontslagaanvragen per reden van ontslag



#### *Ingediende ontslagaanvragen naar geslacht*

Er zijn, in absolute zin, meer ontslagaanvragen voor mannen dan voor vrouwen ingediend. Ook als percentage ten opzichte van het totaal aantal werknemers met een vast dienstverband, werd er voor vrouwen minder vaak een ontslagaanvraag ingediend dan voor mannen (respectievelijk voor 0,8% van de vrouwen met een vast dienstverband tegenover 1,2% van de mannen).

Net als in voorliggende perioden blijkt dat er duidelijke verschillen zijn tussen mannen en vrouwen wat betreft de reden van de ontslagaanvraag.

Bij vrouwen is het aandeel ontslagaanvragen wegens arbeidsongeschiktheid hoger dan bij mannen (respectievelijk 17% van het totaal bij de vrouwen en 8% van het totaal bij de mannen). Bij mannen is het aandeel ontslagaanvragen wegens bedrijfseconomische redenen hoger dan bij vrouwen (respectievelijk 87% van het totaal en 78% van het totaal). Zie tabel 2.

Tabel 2 Ingediende ontslagaanvragen naar reden en geslacht in 2009

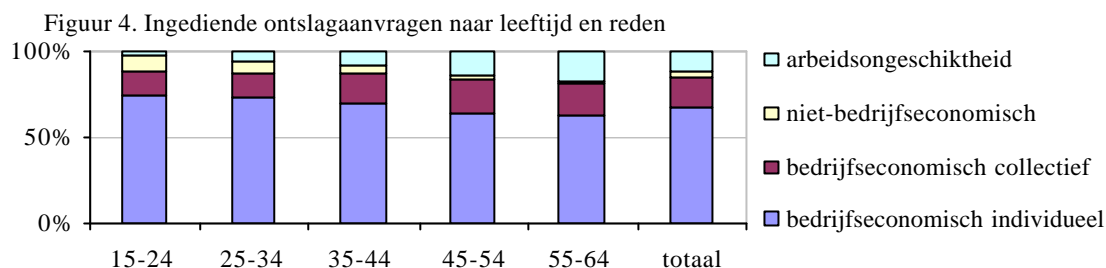
reden van ontslag	aantal			percentage	
	man	vrouw	totaal	man	vrouw
bedrijfseconomisch individueel	26.940	12.641	39.581	70%	59%
bedrijfseconomisch collectief	6.469	4.042	10.511	17%	19%
<i>bedrijfseconomisch totaal</i>	<i>33.409</i>	<i>16.683</i>	<i>50.092</i>	<i>87%</i>	<i>78%</i>
niet-bedrijfseconomisch	1.608	858	2.466	4%	4%
arbeidsongeschiktheid	2.893	3.514	6.407	8%	17%
<b>totaal</b>	<b>38.401</b>	<b>21.254</b>	<b>59.655</b>	<b>100%</b>	<b>100%</b>
Totaal in % van werknemers met vast dienstverband (2009)	<b>1,2%</b>	<b>0,8%</b>	<b>1,0%</b>		

exclusief reden en/of geslacht onbekend

#### *Ingediende ontslagaanvragen naar leeftijd*

Voor oudere werknemers wordt naar verhouding vaker een ontslagaanvraag ingediend bij UWV dan voor jongere werknemers. Het percentage werknemers van 55 jaar of ouder waarvoor een ontslagaanvraag is ingediend ligt, ten opzichte van het aantal werknemers van die leeftijd met een vast dienstverband, op 1,5%. Dat percentage ligt voor de andere leeftijdsgroepen tussen de 0,5% en de 1,1%. Het aandeel van ontslagaanvragen met als

reden arbeidsongeschiktheid is bij oudere werknemers veel groter dan bij jonge werknemers. Bij de jongere werknemers ligt het zwaartepunt bij de ontslaaanvragen op bedrijfseconomische redenen (zie tabel 3 en figuur 4).



Tabel 3 Ingediende ontslaaanvragen naar reden en leeftijd in 2009

in percentages	15-24	25-34	35-44	45-54	55-64	totaal
bedrijfseconomisch individueel	74%	73%	68%	63%	63%	67%
bedrijfseconomisch collectief	14%	14%	19%	20%	17%	18%
<i>bedrijfseconomisch totaal</i>	88%	88%	88%	84%	80%	85%
niet-bedrijfseconomisch	9%	5%	3%	3%	2%	4%
arbeidsongeschiktheid	3%	7%	9%	14%	18%	11%
<b>totaal %</b>	<b>100%</b>	<b>100%</b>	<b>100%</b>	<b>100%</b>	<b>100%</b>	<b>100%</b>
totaal aantal (N=)	2.756	10.685	16.250	17.443	11.577	59.358
totaal in % van werknemers met vast dienstverband (2009)	<b>0,5%</b>	<b>0,8%</b>	<b>1,0%</b>	<b>1,1%</b>	<b>1,5%</b>	<b>1,0%</b>

exclusief reden en/of leeftijd onbekend

## 1.2. Afhandeling van ontslaaanvragen

In 2009 zijn 48.011 ontslaaanvragen door UWV's afgehandeld. Ten opzichte van 2008 (22.730 afgehandelde aanvragen) is dit een stijging van 112%. Van alle afgehandelde ontslaaanvragen werd 76% verleend; 8% werd geweigerd en 16% werd ingetrokken. Van de ingediende ontslaaanvragen wegens arbeidsongeschiktheid werd 90% verleend; van het aantal aanvragen wegens niet-bedrijfseconomische redenen werd 67% verleend (zie tabel 4).

Tabel 4 Afgehandelde ontslaaanvragen naar reden en resultaat in 2009

Reden van ontslag	afgehandeld	verleend	geweigerd	ingetrokken
bedrijfseconomisch individueel	31.099	74%	9%	18%
bedrijfseconomisch collectief	9.142	80%	3%	17%
<i>bedrijfseconomisch totaal</i>	40.241	75%	7%	18%
niet-bedrijfseconomisch	1.984	67%	19%	14%
arbeidsongeschiktheid	5.786	90%	6%	4%
<b>totaal</b>	<b>48.011</b>	<b>76%</b>	<b>8%</b>	<b>16%</b>

exclusief 10.637 buiten behandeling stellingen

## 1.3. Verleende ontslagvergunningen

In 2009 werd voor 36.708 personen een ontslagvergunning verleend. Ten opzichte van 2008 (18.318 verleende ontslagvergunningen) is dat een stijging van 100% (procentueel gezien ligt de verdeling resp. op 76,5% en 80,6%).

Van de verleende ontslagvergunningen betreft 82% ontslag wegens bedrijfseconomische redenen, zowel individueel als collectief ingediend (respectievelijk 62% en 20%).

Arbeidsongeschiktheid is de reden bij 15% van de verleende ontslagvergunningen en niet-bedrijfseconomische redenen bij 3% (zie tabel 5).

Tabel 5 Verleende ontslagaanvragen naar reden in 2009

Reden van ontslag	procentuele verdeling
bedrijfseconomisch individueel	62%
bedrijfseconomisch collectief	20%
<i>bedrijfseconomisch totaal</i>	82%
niet-bedrijfseconomisch	3%
arbeidsongeschiktheid	15%
<b>totaal</b>	<b>100%</b>

#### *Reden van ontslag en geslacht*

Bij vrouwen is het aandeel ontslag wegens arbeidsongeschiktheid beduidend groter dan bij mannen: 21% van de verleende ontslagvergunningen voor vrouwen heeft als reden arbeidsongeschiktheid, tegenover 10% bij de mannen. Bij mannen is het aandeel ontslagvergunningen wegens bedrijfseconomische redenen groter dan bij vrouwen: respectievelijk 86% tegenover 76% van het totaal aantal door UWV verleende ontslagvergunningen (zie tabel 6). Dit beeld komt overeen met de man/vrouw-verschillen bij de ingediende ontslagaanvragen (zie tabel 2).

Tabel 6 Verleende ontslagvergunningen naar reden en geslacht in 2009

reden van ontslag	aantal			procentuele verdeling	
	man	vrouw	totaal	man	vrouw
bedrijfseconomisch individueel	15.287	7.572	22.859	67%	55%
bedrijfseconomisch collectief	4.326	2.974	7.300	19%	21%
<i>bedrijfseconomisch totaal</i>	<i>19.613</i>	<i>10.546</i>	<i>30.159</i>	<i>86%</i>	<i>76%</i>
niet-bedrijfseconomisch	862	469	1.331	4%	3%
arbeidsongeschiktheid	2.373	2.845	5.218	10%	21%
<b>totaal</b>	<b>22.848</b>	<b>13.860</b>	<b>36.708</b>	<b>100%</b>	<b>100%</b>

#### *Reden van ontslag en leeftijd*

Bij oudere werknemers is het aandeel ontslag wegens arbeidsongeschiktheid duidelijk groter dan bij jongere werknemers. Ter vergelijking: 22% van de verleende ontslagvergunningen voor werknemers van 55 jaar of ouder heeft als reden arbeidsongeschiktheid, tegenover 3% bij de werknemers van 15 tot en met 24 jaar oud. Bij deze jongste groep is het aandeel verleende ontslagen wegens bedrijfseconomische redenen relatief hoog (zie tabel 7). Dit beeld komt overeen met de leeftijdsverschillen naar reden bij de ingediende ontslagaanvragen (zie tabel 3).

Tabel 7 Verleende ontslagvergunningen naar reden en leeftijd in 2009

reden van ontslag	15-24	25-34	35-44	45-54	55+	totaal
bedrijfseconomisch individueel	74%	68%	64%	59%	58%	62%
bedrijfseconomisch collectief	14%	17%	22%	22%	19%	20%
<i>bedrijfseconomisch totaal</i>	<i>87%</i>	<i>85%</i>	<i>85%</i>	<i>81%</i>	<i>77%</i>	<i>82%</i>
niet-bedrijfseconomisch	10%	5%	3%	2%	1%	3%
arbeidsongeschiktheid	3%	10%	12%	17%	22%	15%
<b>totaal</b>	<b>100%</b>	<b>100%</b>	<b>100%</b>	<b>100%</b>	<b>100%</b>	<b>100%</b>

#### *Leeftijd en geslacht*

Uit tabel 8 blijkt dat het aantal verleende ontslagvergunningen naar verhouding toeneemt met de leeftijd van de werknemers. Het percentage verleende ontslagvergunningen ten opzichte van het totaal aantal werknemers in vaste dienst in de betreffende leeftijdsgroep, is het laagst voor 15- tot 24-jarigen (0,3%) en het hoogst voor 55- tot 64-jarigen (1,0%). Absoluut gezien zijn in 2009 meer ontslagvergunningen voor mannen dan voor vrouwen verleend door UWV. Gerelateerd aan het aantal werknemers in vaste dienst zijn er naar verhouding voor minder vrouwen ontslagvergunningen verleend dan voor mannen (0,5%

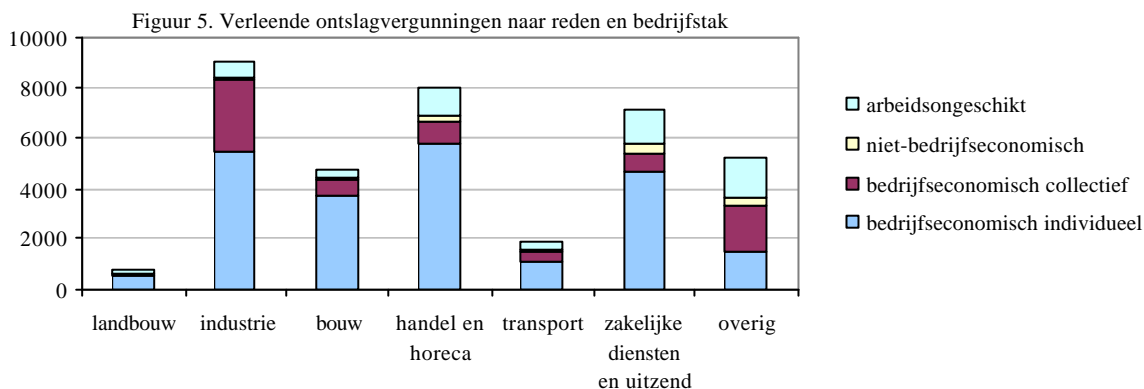
versus 0,7%). Vooral voor mannen en vrouwen in de leeftijd van 55 jaar of ouder zijn naar verhouding veel ontslagen verleend: respectievelijk 1,1 en 1,0% van het totaal aantal mannen en vrouwen in vaste dienst in deze leeftijdscategorie.

Tabel 8 Verleende ontslagvergunningen naar leeftijd en geslacht in 2009

leeftijd	aantal verleend			als % werknemers in vaste dienst		
	mannen	vrouwen	totaal	mannen	vrouwen	totaal
15-24 jaar	1.034	514	1.548	0,4%	0,2%	0,3%
25-34 jaar	3.765	2.287	6.052	0,5%	0,3%	0,4%
35-44 jaar	6.040	3.851	9.891	0,7%	0,5%	0,6%
45-54 jaar	7.004	4.278	11.282	0,8%	0,6%	0,7%
55-64 jaar	5.005	2.930	7.935	1,1%	1,0%	1,0%
<b>totaal</b>	<b>22.848</b>	<b>13.860</b>	<b>36.708</b>	<b>0,7%</b>	<b>0,5%</b>	<b>0,6%</b>

### Bedrijfstak

In tabel 9 en figuur 5 is het aantal verleende ontslagvergunningen naar reden per sector weergegeven. Uit deze cijfers blijkt dat het aandeel verleende ontslagvergunningen wegens arbeidsongeschiktheid het hoogst is in de 'overige bedrijfstakken' (30%), gevolgd door 'zakelijke diensten en uitzendwezen' (19%), 'transport' (19%) en 'landbouw' (16%). Het aandeel verleende collectieve ontslagvergunningen om bedrijfseconomische redenen is naast 'overige bedrijfstakken' (36%) het grootst voor de bedrijfstakken 'industrie' (31%) en 'transport' (19%). Uit tabel 9 blijkt verder dat het aandeel verleende ontslagvergunningen als percentage van het totaal aantal werknemers met een vast dienstverband in de betreffende bedrijfstak het grootst is in de bouw (1,2%).



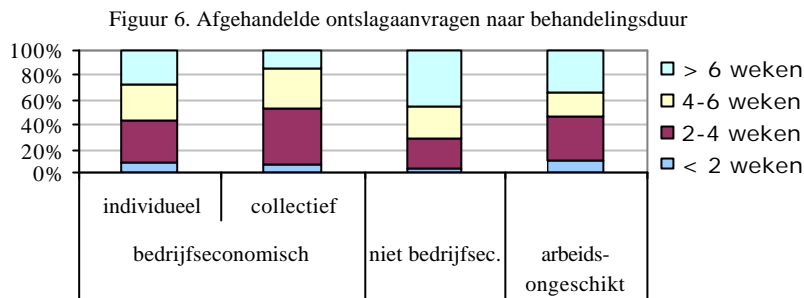
Tabel 9 Verleende ontslagvergunningen naar reden en bedrijfstak in 2009

reden van ontslag	landbouw	industrie	bouw	handel en horeca	transport	zakelijke diensten en uitzend	overig	totaal
bedrijfseconomisch individueel	77%	60%	79%	72%	59%	66%	29%	62%
bedrijfseconomisch collectief	5%	31%	13%	11%	19%	10%	36%	20%
<i>bedrijfseconomisch totaal</i>	<i>82%</i>	<i>91%</i>	<i>93%</i>	<i>83%</i>	<i>78%</i>	<i>76%</i>	<i>65%</i>	<i>82%</i>
niet-bedrijfseconomisch	2%	1%	1%	2%	4%	5%	6%	3%
arbeidsongeschiktheid	16%	7%	6%	14%	19%	19%	30%	15%
<b>totaal</b>	<b>100%</b>	<b>100%</b>	<b>100%</b>	<b>100%</b>	<b>100%</b>	<b>100%</b>	<b>100%</b>	<b>100%</b>
totaal aantal N=	748	9.026	4.752	7.986	1.883	7.078	5.235	36.708
totaal in % van werknemers met vast dienstverband (2009)	<b>0,6%</b>	<b>1,0%</b>	<b>1,2%</b>	<b>0,5%</b>	<b>0,4%</b>	<b>0,4%</b>	<b>0,2%</b>	<b>0,5%</b>

## 1.4. Proces van afhandeling van aanvragen

### Behandelingsduur

Binnen 6 weken is 74% van de ontslagaanvragen afgehandeld. Vooral ontslagaanvragen om bedrijfseconomische redenen, zowel individueel als collectief aangevraagd, worden relatief snel afgehandeld (respectievelijk 73% en 86% van deze aanvragen wordt binnen 6 weken afgehandeld). Ontslagaanvragen in verband met arbeidsongeschiktheid en niet-bedrijfseconomische redenen nemen langere tijd in beslag: respectievelijk 65% en 56% daarvan wordt binnen 6 weken afgehandeld (zie figuur 6 en tabel 10).



Tabel 10 Afgehandelde ontslagaanvragen naar behandelingsduur in 2009

behandelingsduur	bedrijfseconomisch			niet bedrijfsec.	arbeidsongeschikt	totaal
	individueel	collectief	totaal			
< 2 weken	8%	7%	8%	3%	10%	8%
2-4 weken	35%	47%	38%	26%	37%	38%
4-6 weken	29%	32%	30%	26%	18%	28%
> 6 weken	27%	14%	24%	44%	35%	26%
<b>totaal</b>	<b>100%</b>	<b>100%</b>	<b>100%</b>	<b>100%</b>	<b>100%</b>	<b>100%</b>
<b>binnen 6 weken</b>	<b>73%</b>	<b>86%</b>	<b>76%</b>	<b>56%</b>	<b>65%</b>	<b>74%</b>
totaal N=	31.099	9.142	40.241	1.984	5.786	48.011

### Regionale gegevens

De afhandeldingsduur van de aanvragen is enerzijds afhankelijk van het aandeel ontslagaanvragen vanwege arbeidsongeschiktheid (deze duren langer), maar is ook regionaal bepaald. Voor UWV's geldt dat 75% van de ontslagaanvragen, exclusief de aanvragen met als reden arbeidsongeschiktheid, binnen een termijn van 6 weken afgehandeld moet worden. Drie van de zes districten voldoen niet aan deze verplichting; deze districten hebben respectievelijk 65%, 73% en 74,9% van de ontslagaanvragen (exclusief arbeidsongeschiktheid als reden) binnen 6 weken afgehandeld in 2009.