

Rapport inzake Jaarbericht 2009

12 maart 2010



Raad voor
Werk en
Inkomen

Voorwoord	3
1. De Raad	4
2. Kerntaken RWI	6
3. Verrichte werkzaamheden.....	7
3.1 Overleg en voorstellen.....	7
3.2 Expertise.....	12
3.3 Stichting Blik op Werk.....	16
3.4 Communicatie	17
4. Organisatie en bedrijfsvoering	19
Jaarrekening 2009.....	22
Bijlage 1: Onderzoeks- en expertise-activiteiten en benutting van resultaten.....	40
Bijlage 2: Overzicht salaris en vacatiegelden RWI 2009	43

Jaarverslag 2009

Voorwoord

Namens de Raad voor Werk en Inkomen (RWI) heb ik het genoegen u zijn jaarverslag aan te bieden over 2009. De Raad geeft hiermee invulling aan zijn taak op grond van hoofdstuk vijf uit de Wet Structuur Uitvoering Werk en Inkomen (SUWI) om verantwoording af te leggen over de gevoerde werkzaamheden.

Ook in 2009 heeft de RWI weer veel van zich laten horen. Voorstellen, handreikingen, analyses en onderzoeksrapporten zagen het licht. Soms waren daarbij ook de bewindslieden van Sociale Zaken en Werkgelegenheid geadresseerden, maar veelal waren de RWI-producten aan decentrale partijen gericht.

Dit verslag is meer dan een puur formele verantwoording. Met dit document onderstrepen de drie geledingen in de Raad – werkgevers, werknemers en gemeenten – wederom welk belang zij hechten aan de RWI als overlegorgaan.

In de Raad vindt afstemming plaats tussen deze drie partijen over majeure zaken in het arbeidsmarkt- en re-integratiebeleid, vaak uitmondend in concrete voorstellen of handreikingen aan landelijke overheid, danwel decentrale partijen.

Aan deze producten liggen analyses en onderzoeksrapporten ten grondslag, die niet alleen de opvattingen van de Raad rechtstreeks onderbouwen, maar die vaak ook in indirectere zin expertise leveren waar andere spelers op de arbeidsmarkt (landelijk, regionaal of lokaal) in hun dagelijkse werkpraktijk veel aan blijken te hebben. In de ogen van de Raad is de expertise-functie van de RWI een niet te onderschatten onderdeel van zijn functioneren geworden.

Het secretariaat van de RWI voerde ook in 2009 de werkzaamheden uit van de Stichting Blik op Werk. De voorzitter van de RWI is tevens voorzitter van Blik op Werk en de RWI heeft ook in 2009 een financiële bijdrage aan de Stichting geleverd. De uitvoerende werkzaamheden hebben ook in 2009 weer een aanzienlijk beslag op de capaciteit van de RWI gelegd. 2010 zal het laatste jaar zijn waarin de RWI deze ondersteuning levert.

Namens de Raad dank ik alle medewerkers van het secretariaat voor ieders inzet en betrokkenheid.

Pieter Jan Biesheuvel
Voorzitter Raad voor Werk en Inkomen

1. De Raad

Ontstaan Raad

De RWI is ontstaan door wetwijzigingen op het gebied van het arbeidsmarktbeleid en de uitvoering van de sociale zekerheid, resulterend in de Wet Structuur Uitvoering Werk en Inkomen (SUWI). Deze leidden tot een andere verdeling van verantwoordelijkheden van partijen die betrokken zijn bij de sociale zekerheid, een andere afbakening tussen overheid en markt en sociale partners. De Raad voor Werk en Inkomen is bij de wet SUWI van 29 november 2001 ingesteld.

Samenstelling Raad

In de Raad voor Werk en Inkomen zijn drie deelnemerscategorieën vertegenwoordigd, in 2009 onder leiding van een onafhankelijke voorzitter, de heer mr. P.J. Biesheuvel. De algemeen secretaris van de Raad is de heer drs. W. van Dam.

Per 31 december 2009 was de samenstelling van de Raad als volgt:

Raadsleden:

- mevrouw drs. A.J.M. Belilos	VNO-NCW
- de heer mr. S.J.L. Nieuwsma	VNO-NCW
- de heer mr. W.M.J.M. van Mierlo	MKB
- de heer drs. G.A.M. van der Grind	LTO
- de heer L.A.I.M. Bochem	VSO
- de heer drs. L.R.M. Hartveld	FNV
- mevrouw drs. C.J.M. Rietbergen	FNV
- de heer H. van Boggelen	CNV
- vacature	MHP
- de heer R.M. Kuin	SCO
- de heer J.W. Spigt	VNG
- de heer H.P.M. Kool	VNG
- de heer drs. C.J.G.M. de Vet	VNG
- vacature	VNG
- de heer P. Koppe	VNG

Plaatsvervangende raadsleden:

- de heer drs. A. van der Gaag	VNO-NCW
- vacature	VNO-NCW
- de heer P. Kelder	MKB
- vacature	LTO
- de heer W.G.G. van Dalen	VSO
- mevrouw drs. A.C. den Bakker	FNV
- de heer drs. B.R. Groot Wassink	FNV
- mevrouw drs. D. Vaartjes-Van Suijdam	CNV
- de heer W.B.M. Treu	MHP
- mevrouw L. Smits	CNV / SCO
- mevrouw drs. M.K. Visser	VNG
- de heer D.J. Schrijer	VNG
- de heer P.H. Roos	VNG
- mevrouw drs. M.F.T. Schrijver	VNG
- mevrouw M.C.M. van de Ven	VNG

Profiel

De Raad voor Werk en Inkomen is een onafhankelijk overlegorgaan dat streeft naar een duurzame verbinding tussen vraag en aanbod op de arbeidsmarkt. Centraal staat het oplossen van praktische knelpunten die voornamelijk op de korte of middellange termijn spelen. De Raad richt zich daarbij op verschillende niveaus. Op landelijk niveau zijn de voorstellen gericht aan de bewindslieden van Sociale Zaken en Werkgelegenheid, maar met zekere regelmaat ook aan andere departementen (zoals OCW en WWI) of op verzoek rechtstreeks aan de Tweede Kamer. In toenemende mate richt de RWI zich via handreikingen ook op de decentrale partijen met als doel om knelpunten in de uitvoering op te lossen. Te denken valt hierbij aan gemeenten (ambtelijk en politiek), UWV-werkbedrijf en re-integratiebedrijven. Daarnaast profileert de RWI zich ook als expertisecentrum.

De RWI kent drie deelnemende geledingen: werkgevers, werknemers en gemeenten. De Raad staat onder voorzitterschap van een onafhankelijke voorzitter. Aan de Raad staat een secretariaat ter beschikking dat ultimo 2009 bestond uit 31 fte. (exclusief de voorzitter). Het secretariaat wordt ook ingezet ter ondersteuning van de Stichting Blik op Werk. De dagelijkse leiding van het secretariaat is in handen van de algemeen secretaris.

Werkwijze Raad

In principe wordt een gemiddelde vergaderfrequentie van een keer per zes weken gehanteerd. Met dien verstande dat extra vergaderingen kunnen worden belegd, als de agenda dit vereist. Naast de Raadsvergaderingen hebben er commissievergaderingen plaatsgevonden, waarin de verschillende onderwerpen worden voorbereid. De afspraken over de werkwijze bij Raadsvergaderingen zijn vastgelegd in een vergaderreglement. De verdeling van taken en bevoegdheden tussen Raad, voorzitter en algemeen secretaris van de Raad is geregeld in het directiestatuut.

Om de praktische vertaalslag van de RWI-producten te garanderen vindt zowel op secretariaats- als op Raadsniveau veelvuldig afstemming plaats met vertegenwoordigers van de praktijk. Dit gebeurt door werkbezoeken, panels, expertmeetings, klankbordgroepen en workshops.

Besproken onderwerpen

Tijdens de vergaderingen van de Raad is veel aandacht besteed aan de beleidsmatige voorstellen die in het kader van de wettelijke taken worden gedaan, evenals aan onderzoeksrapporten en analyses en aan de op te stellen handreikingen. In dit jaarverslag wordt uitgebreid ingegaan op deze producten.

2. Kerntaken RWI

De Raad voor Werk en Inkomen kent twee kerntaken:

1. Expertisefunctie/het doen van voorstellen

Op het terrein van werk en inkomen doet de RWI (gevraagd en ongevraagd) voorstellen aan verschillende landelijke en decentrale partijen. De advisering is zo concreet en praktisch mogelijk, met het oog vooral gericht op direct resultaat. Bij het opstellen van diverse voorstellen wordt gebruik gemaakt van de door de RWI uitgezette onderzoeken, door de RWI opgestelde analyses en verschillende vormen van overleg met relevante partijen in het werkveld. In deze overlegondes vindt feedback op richtinggevende concepten van de RWI plaats; en informeert de RWI over hoe deze feedback wordt verdisconteerd. De hiermee opgebouwde expertise vormt de inhoudelijke basis van de uiteindelijke RWI-voorstellen. Het draagvlak wordt gevormd door de drie geledingen van de Raad: werkgevers, werknemers en gemeenten.

De analyses en onderzoeksrapporten die in opdracht van de Raad of door zijn secretariaat worden opgesteld vormen niet alleen het fundament onder de voorstellen en handreikingen. Ook als zelfstandig product belichamen ze de functie van de Raad als expertisecentrum op het gebied van de arbeids- en re-integratiemarkt. Onderzoeksinstituten, onderwijsinstellingen, politiek en media doen een toenemend beroep op de kennis en expertise van de RWI en zijn secretariaat.

In bijlage 1 is een overzicht opgenomen van onderzoeken en de benutting daarvan.

2. Bevorderen van kwaliteit en transparantie op de re-integratiemarkt

De Raad bevordert de kwaliteit op en transparantie van de re-integratiemarkt. Dit gebeurt via het verrichten van onderzoek, het uitvoeren van uitgebreide en toegespitste analyses en het doen van voorstellen. Tweejaarlijks publiceert de Raad een uitgebreide, overkoepelende analyse van de re-integratiemarkt; in november 2008 is de laatste verschenen. De volgende zal in de eerste maanden van 2011 verschijnen. Daarnaast is de RWI voornemens om jaarlijks in oktober / november in compacte vorm de "factsheet re-integratie" te publiceren. In 2009 is de eerste verschenen. Ten slotte verschijnen er door het jaar heen adviezen en handreikingen die op deelaspecten van de re-integratiemarkt zijn toegespitst, zoals het advies over diagnose bij re-integratie van juni 2009.

Verder heeft de RWI het voorzitterschap van de Stichting Blik op Werk op zich genomen, en heeft het RWI-secretariaat ook in 2009 het secretariaat van Blik op Werk gevoerd. Deze stichting heeft verschillende instrumenten ontwikkeld om inzicht te geven in de kwaliteit van re-integratiebedrijven, arbodiensten, outplacementbureaus, opleidingsinstituten en loopbaancoaches. Het bekendste instrument is het Blik op Werk keurmerk.

3. Verrichte werkzaamheden

Onderstaand wordt verslag gedaan van de verrichte werkzaamheden in 2009.

3.1 Overleg en voorstellen

Regionale publiek/private samenwerking

De RWI heeft op 31 maart 2009 het advies *Match! Publiek -private en regionale samenwerking bij vacaturevervulling* uitgebracht. Het is vastgesteld in de Raadsvergadering van 19 maart.

De RWI stelt vast dat het van het grootste belang is, juist nu door de kredietcrisis de werkloosheid hard oploopt, dat vacatures en kandidaten effectief gematcht worden en dat waar nodig snel en flexibel vakscholing wordt ingezet. Door intensievere samenwerking tussen publieke en private partijen kunnen vacatures bij werkgevers beter vervuld worden en kunnen meer werklozen aan een baan geholpen worden. Het combineren van publieke en private budgetten kan hierbij instrumenteel zijn; evenals de samenwerking met uitzendbureaus en re-integratiebedrijven.

Het advies biedt een handreiking voor de totstandkoming en uitvoering van slimme, vraaggerichte arrangementen in de regio. Vraaggerichte re-integratie vormt een essentieel smeermiddel voor de werking van de arbeidmarkt: het combineert een effectieve manier van re-integreren met het oplossen van personeelsknelpunten. Het is wenselijk en mogelijk meer van dit soort arrangementen op te zetten. Hiertoe moeten publieke partijen (UWV werkbedrijf en gemeenten) en private partijen (werkgevers, branches en sectoren) elkaar weten te vinden. Het advies biedt deze partijen daarvoor handvatten.

Diagnose bij re-integratie

In de Raadsvergadering van 16 april 2009 is het advies *Diagnose bij re-integratie* vastgesteld. Het is op 5 juni 2009 gepubliceerd.

Het stellen van een effectieve diagnose is een belangrijke voorwaarde om re-integratie-instrumenten selectiever te kunnen inzetten. Selectiviteit betreft zowel het aanbieden van re-integratie aan de juiste groep cliënten als het aanbieden van het juiste type re-integratietraject voor een specifieke cliënt.

Bij de diagnose maakt een werkcoach (klantmanager) een beoordeling van de (on)mogelijkheden van een klant die zich heeft ingeschreven als werkzoekende. De diagnose draait dus om het identificeren van de kansen en belemmeringen op de arbeidsmarkt. Een goede inschatting van deze kansen en belemmeringen kan voorkomen dat werkzoekenden instrumenten krijgen aangeboden die voor hen geen of onvoldoende toegevoegde waarde hebben.

Het advies van de Raad voor Werk en Inkomen bevat een aantal aanbevelingen om de selectie van cliënten en de inzet van diagnose binnen het re-integratieproces te verbeteren. Deze zijn mede gebaseerd op twee onderzoeken die de RWI heeft laten uitvoeren naar diagnosestelling bij re-integratie. Het eerste onderzoek, *Naar de methodische diagnose*, beschrijft en vergelijkt veertien instrumenten die bij diagnosestelling in Nederland gebruikt worden, zowel door gemeenten als door UWV. Een tweede onderzoek bestudeert de inzet van diagnoses in zes andere landen.

De RWI adviseert de uitvoeringsinstellingen (UWV en gemeenten) onder meer over de wijze waarop een diagnose meer objectief onderbouwd kan worden, over het meer betrekken van de cliënt bij de diagnose en over het werken aan de professionaliteit van de werkcoach in relatie tot de diagnose.

Cliëntenparticipatie

Door de Tweede Kamer is een motie aangenomen (31514 nr. 28) waarin de bewindslieden van SZW worden verzocht de RWI te vragen een handreiking te maken over de vormgeving van de cliëntenparticipatie op de Werkpleinen. Dit heeft geleid tot een verzoek van het Ministerie van Sociale Zaken en Werkgelegenheid om in samenwerking met UWV en LCR tot een handreiking te komen. Eind juni 2009 is de handreiking door de Raad vastgesteld. Vervolgens is de handreiking "Goede Raad..." op 7 juli 2009 aangeboden aan de staatssecretaris van Sociale Zaken en Werkgelegenheid. Op 5 november 2009 is een kabinetsreactie op de Handreiking Cliëntenparticipatie naar de Tweede Kamer verzonden.

In de handreiking wordt een voorstel gedaan om op het niveau van de Werkpleinen zogenaamde Cliëntenvertegenwoordigingen in te stellen, bestaande uit leden van gemeentelijke cliëntenraden (WWB) en leden van de UWV Districtsraden. Op die manier wordt gewaarborgd dat er overleg plaatsvindt met de direct verantwoordelijken op de Werkpleinen.

Wajong

De Raad heeft op 19 juni 2008 besloten te onderzoeken hoe werkgevers betere mogelijkheden geboden kunnen worden om Wajongers aan het werk te helpen. Als vertrekpunt hierbij dienden de tijdens het voorjaarsoverleg gedane aanbevelingen door de sociale partners. Eind 2008 is een onderzoekstraject gestart, om informatie te verkrijgen op basis van welke randvoorwaarden werkgevers bereid zijn Wajongers in dienst te nemen en om het inzicht te vergroten wat er in de uitvoeringspraktijk van de Wajong nodig is om werkgevers hiertoe ook in staat te stellen. Het onderzoek richtte zich op werkgevers die één of meer Wajongers in dienst hebben en biedt vanuit het gezichtspunt van de werkgevers inzicht in de mogelijkheden en de belemmeringen van het inschakelen van Wajongers.

Mede op basis van de onderzoeksbevindingen heeft de Raad, in de vergadering van 10 september 2009, het advies 'Kansrijker werken met Wajongers' vastgesteld, met concrete aanbevelingen om de matchingsvoorwaarden tussen Wajongers en werkgevers te verbeteren. Het onderzoek en het advies zijn in oktober 2009 gepubliceerd. De Raad stelt onder meer voor om niet alleen van de nieuwe instroom, maar ook van huidige Wajongers kennis en vaardigheden in kaart te brengen, zodat ook van deze groep inzicht ontstaat in de arbeidsmogelijkheden. Daarnaast stelt de Raad voor om voortaan één pakket aan ondersteuning te bieden dat de match tussen werkgever en Wajonger optimaliseert, in plaats van een afzonderlijke aanvraag van voorzieningen door werkgever en Wajonger. Een andere aanbeveling is om te onderzoeken of loondispensatie voor de werkgever even aantrekkelijk is als loonkostensubsidie, een instrument dat momenteel voor andere doelgroepen wordt gehanteerd.

Scholing in crisistijd

In de huidige crisis is scholing een belangrijk instrument om vakmensen te behouden en werkloosheid te voorkomen. De RWI heeft door middel van een onderzoek in kaart laten brengen hoe bedrijven, die getroffen worden door de kredietcrisis, omgaan met scholing van hun werknemers. Het onderzoek is uitgevoerd aan de hand van casestudies bij 19 bedrijven

en gesprekken met landelijke, sectorale en regionale stakeholders. Uit het rapport komt naar voren dat WTV en deeltijd-WW een impuls vormen voor scholing op de werkvloer. Ook werknemers die tot op heden niet of nauwelijks geschoold werden, krijgen nu wel een aanbod. Vooral in de beginperiode gaat het vaak om interne scholing en korte externe cursussen. Bedrijven lopen echter tegen een aantal knelpunten aan. Bij langere scholingstrajecten is bijvoorbeeld de financiering een probleem. Ook zou de voorlichting en ondersteuning beter kunnen. In de notitie 'Scholing in Crisistijd' die begin november gepresenteerd werd, formuleert de RWI een visie op de gesignaleerde knelpunten en mogelijke oplossingsrichtingen. Het onderzoek was voor de RWI daarnaast aanleiding om een werkwijzer uit te brengen met praktische tips en suggesties die bedrijven kunnen helpen om zelf een aantal stappen te zetten met scholing voor werknemers. De werkwijzer verscheen in januari 2010 op de RWI-site.

Loonwaardemeting

De RWI heeft in de Raad van 18 juni 2009 – mede op verzoek van het ministerie van SZW – besloten onderzoek te laten verrichten naar de kenmerken van bestaande en in ontwikkeling zijnde methoden om de hoogte van loonkostensubsidies te bepalen. Het betreft een inventarisatie van methoden om loonwaarde te kunnen bepalen, waarin ook gekeken zou worden naar de toepassing en toepasbaarheid van deze methoden in praktijksituaties. Aanleiding voor het verzoek van het ministerie was het voornemen van de staatssecretaris van Sociale Zaken en Werkgelegenheid om loonwaardemeting toe te passen in een pilot naar aanleiding van het advies van de Commissie fundamentele herbezinning Wet sociale werkvoorziening. Het onderzoek past ook binnen de context van de RWI-activiteiten op het terrein van de Wajong en is verricht binnen de context van het eerdere RWI-onderzoek en -advies naar diagnose-instrumenten.

Het onderzoek is van start gegaan in de zomer van 2009. Het eindrapport *Aan de slag met loonwaardemeting* is vastgesteld in de vergadering van november 2009 van de Commissie van de RWI. Tevens is een voorwoord bij het onderzoek opgesteld, waarin de belangrijkste conclusies staan vermeld die de RWI uit het onderzoek heeft getrokken. Het rapport is aangeboden aan de staatssecretaris van SZW.

Op basis van het onderzoek adviseert de RWI om vier methoden te gebruiken in het genoemde proefproject: Activa Loonwaarde Methodiek, Arbolabmethode, Dariuz en Loonbalans. Het voordeel van het inzetten van een loonwaardemeting is dat loonwaarde er meer systematisch en minder subjectief door in beeld kan worden gebracht. De betrouwbaarheid van loonwaardebepaling met behulp van een methode is daardoor aanzienlijk groter dan zonder methode. Wel blijkt uit het onderzoek dat volledig objectieve loonwaardemeting niet mogelijk is. Elke onderzochte methode hanteert subjectieve beoordelingselementen. Verdere doorontwikkeling van deze methoden is wenselijk. Juist in de pilot kunnen de mogelijkheden en beperkingen van de verschillende methoden nader in de praktijk worden getoetst.

De RWI vindt het wenselijk dat gemeenten die deelnemen aan de pilot de mogelijkheid krijgen om meerdere van deze loonwaardemethoden te hanteren. Ten slotte vindt de RWI het belangrijk om te komen tot een uniformering van het loonwaardebegrip.

Stimuleringsregeling Regionale Vraaggerichte Re-integratie

Het RWI-advies 'Match! Publiek-private en regionale samenwerking bij vacaturevervulling' van april 2009 bevat de aankondiging dat de RWI - in samenspraak met werkgevers, werknemers, gemeenten en UWV - een voorbeeld van een regionale stimuleringsregeling

voor vraaggerichte scholingsprojecten zou opstellen. Indien men de realisatie van vraaggerichte arbeidsmarktprojecten wil bevorderen zou een dergelijke regeling partijen in de regio kunnen helpen bij het combineren van publieke re-integratiemiddelen met financiële middelen van de vraagzijde van de arbeidsmarkt (sectoren, branches, ondernemingen).

Geconcludeerd is dat deze ondersteuning kan plaatsvinden door het ontwikkelen van een voorbeeld subsidieregeling of van een voorbeeld samenwerkingsovereenkomst. De keuze is gemaakt de aandacht eerst te richten op de ontwikkeling van een voorbeeld subsidieregeling. Dat heeft geresulteerd in de totstandkoming van de voorbeeld Stimuleringsregeling Regionale Vraaggerichte Re-integratie (SRVR), die op 17 december 2009 door de Raad is vastgesteld en in januari 2010 is gepubliceerd.

Met deze regeling kunnen gemeenten -in aanvulling op bestaand instrumentarium- branches, sectoren en werkgevers stimuleren om vraaggerichte projecten op te zetten op het terrein van re-integratie en van werk naar werk-activiteiten. Vraaggerichte projecten, waarin zowel door gemeenten, als door branches, sectoren en werkgevers organisatorisch en financieel wordt geïnvesteerd, vertrekken vanuit beschikbare of in de nabije toekomst te verwachten vacatures. De re-integratieactiviteiten, zoals bijvoorbeeld scholing, zijn dan gericht op het inpasbaar maken en vervolgens plaatsen van werkloze of met werkloosheid bedreigde werknemers op die vacatures. De voorbeeldregeling is zodanig vorm gegeven dat gemeenten die kunnen toesnijden op de mogelijkheden en perspectieven van de 'eigen' regionale arbeidsmarkt.

De RWI zal begin 2010 gerichte actie ondernemen om in een tweetal arbeidsmarktregio's tot invoering van de SRVR te komen. Verder werkt de RWI, in aanvulling op de voorbeeld Stimuleringsregeling, voor gemeenten, werkgevers en werknemers(organisaties) aan een voorbeeld samenwerkingsovereenkomst vraaggerichte samenwerking.

Gezamenlijke Aanpak Arbeidsmarkt

Op 20 mei 2009 hebben VNG en Stichting van de Arbeid in het document onder de titel *Gezamenlijke Aanpak Arbeidsmarkt* afspraken gemaakt, gericht op intensievere samenwerking tussen gemeenten en sociale partners op regionaal niveau, om zo de negatieve gevolgen van de economische crisis op de arbeidsmarkt te kunnen verminderen. Bij deze aanpak (voorheen ook wel aangeduid als "Nationaal Arrangement") is een financieringsafspraken gemaakt, die nauw verbonden is met de inhoudelijke afspraken over de volgende vijf thema's:

- (1) Voorkomen werkloosheid ofwel Van Werk Naar Werk (VWNW);
- (2) Arbeidsinpassing van werkzoekenden;
- (3) Jongeren op de arbeidsmarkt/voorkomen langdurige jeugdwerkloosheid;
- (4) Investeren in werkgelegenheid;
- (5) Ondersteuning zelfstandigen zonder personeel (zzp-ers).

De Gezamenlijke Aanpak geeft ook de RWI een rol, en wel de volgende: 'De Raad voor Werk en Inkomen wordt nadrukkelijk betrokken bij de implementatie en monitoring van de plannen in dit kader'.

De Raad heeft besloten om deze rol als volgt in te vullen:

- De Raad start met twee monitoronderzoeken. Het eerste monitoronderzoek is gericht op afspraken tussen sociale partners en gemeenten/regio's met betrekking tot van-werk-naar-werk, arbeidsinpassing van werkzoekenden en jeugdwerkloosheid. Met betrekking

tot jeugdwerkloosheid heeft inmiddels afstemming plaatsgehad met het ministerie van SZW, omdat ook het ministerie inspanningen van gemeenten ter bestrijding van jeugdwerkloosheid gaat monitoren. Zo kan een te grote rapportagelast bij respondenten worden vermeden;

- Het tweede monitoronderzoek is gericht op de afspraak met betrekking tot de ondersteuning van zzp-ers;
- De Raad monitort de afspraken uit de Gezamenlijke Aanpak met betrekking tot het naar voren halen van investeringen door gemeenten in dit stadium niet;
- Over eventuele extra activiteiten van de Raad in het kader van de implementatierol van de RWI wordt nagedacht in samenhang met de uitkomsten van de eerste monitor.

De twee monitoronderzoeken zijn eind 2009 aanbesteed en inmiddels is de uitvoering ervan in volle gang. De uitkomsten van beide onderzoeken staan geagendeerd voor de Raadsvergadering van april 2010.

Zelfsturing

Het aanspreken van de eigen verantwoordelijkheid van de cliënt - en het vergroten van de motivatie van de werkzoekende - kan leiden tot een betere match tussen cliënt en re-integratietrajecten. Daarom is het van belang dat de mogelijkheden die er zijn om de cliënt een meer actieve en centrale plaats toe te kennen in het re-integratieproces, worden benut en waar nodig worden vergroot. Dit gegeven staat centraal binnen het thema 'Zelfsturing' (eerder werd het thema aangeduid met het begrip 'klantsturing').

Het eindrapport van het onderzoek ('Zelfsturing bij re-integratie') is tijdens de Raadsvergadering van 17 december 2009 voor publicatie vrijgegeven en in januari 2010 op de RWI website gepubliceerd. De RWI zal in vervolg op dit onderzoeksrapport een traject starten dat medio 2010 zal uitmonden in een advies of handreiking voor de uitvoering.

Regionale arbeidsmarktinformatie

De RWI ondersteunt de regio Stedendriehoek (Apeldoorn - Deventer - Zutphen) bij een experiment om op basis van beschikbare statistische gegevens en met behulp van in het kader van reguliere bedrijfcontacten van kenniscentra en brancheorganisaties gevoerde gesprekken, een antwoord te formuleren op beleidsvragen. Centraal staat de in deze regio uitgebreid vertegenwoordigde sector metalectro en de manier waarop bedrijven in die sector geholpen kunnen worden bij het formuleren van een antwoord op de arbeidsmarktfragen die voortvloeien uit de recessie.

Het onderzoek heeft daarmee de vorm van een zogenaamde sector/regio-scan. Doel is om gericht projecten, tot behoud van deskundigheid voor de branche, en het op peil houden van de op termijn nodige instroom te kunnen opzetten. In de eerste fase is door een werkgroep met vertegenwoordigers van de RPA Stedendriehoek, brancheorganisaties, ROC, gemeenten, UWV, VNO/NCW, KvK en kenniscentra een grote hoeveelheid kwantitatieve gegevens verzameld. De gesprekken in de tweede fase zijn momenteel gaande. Wanneer deze manier van werken succesvol blijkt, zal nagegaan worden of er breder toepasbare richtlijnen aan te ontleen zijn.

Hiernaast is de RWI in gesprek met een aantal instanties om te komen tot een samenwerkingsproject dat moet leiden tot het beschikbaar komen van actuele en sectoraal en regionaal gedifferentieerde vacature-informatie.

Wajong en Cultuur

In de meibrief heeft de staatssecretaris van Sociale Zaken en Werkgelegenheid aan de RWI gevraagd om in 2010 in kaart te brengen welke aspecten op de werkvloer bijdragen aan het succesvol inzetten van Wajongers binnen arbeidsorganisaties. SZW wil inzicht in de factoren op de werkvloer die eraan bijdragen dat Wajongers succesvol aan het werk zijn en kunnen blijven, maar wil ook weten wat nodig is om deze juiste omgevingsfactoren te creëren.

Op 19 november 2009 heeft de Raad naar aanleiding van het SZW-verzoek ingestemd met een onderzoeksvoorstel, gericht op het verkrijgen van inzicht in de benodigde stappen binnen arbeidsorganisaties om Wajongers succesvol een arbeidsplek te bieden. Concreet gaat het dan om de vraag welke opstelling en ingezette acties door werkgevers, afdelingen personeelszaken, leidinggevenden, OR'en en directe collega's een positieve bijdrage leveren aan het in dienst nemen en het functioneren van de Wajonger. Daarbij staat steeds de wisselwerking centraal tussen Wajongers en hun directe collega's (de werkvloer) enerzijds en hun leidinggevenden (vanuit hun HRM-verantwoordelijkheid) anderzijds.

Het onderzoek bestaat uit twee fasen:

- 1) Verkenning en opstellen definitieve vragenlijst;
- 2) Dataverzameling.

Gedurende de uitvoering van het onderzoek zal goede afstemming plaatsvinden met het ministerie van SZW, dat een vergelijkbaar onderzoek laat uitvoeren naar werknemers met arbeidsbeperkingen in z'n algemeenheid. Het eindrapport van het RWI-onderzoek wordt verwacht rond de zomer van 2010, de handreiking kort daarna.

3.2 Expertise

Arbeidsmarktanalyse 2009

Op 20 april 2009 is de jaarlijkse Arbeidsmarktanalyse aan de minister van SZW aangeboden. Deze is vastgesteld in de Raadsvergadering van 16 april. Dit keer had de analyse een bijzonder karakter door de economische crisis. Dit was voor de Raad aanleiding om niet alleen aandacht te vragen voor een aantal maatregelen die tegemoet komen aan de problemen die de economische crisis op de korte termijn met zich meebrengt. Even belangrijk was volgens de Raad een zekere duurzaamheid in het arbeidsmarktbeleid, gericht op ontwikkeling, inzet en behoud van menselijk kapitaal. Het korte-termijn beleid, gericht op het aan het werk houden van met werkloosheid bedreigden en het snel bemiddelen van nieuwe werklozen, mag niet ten koste gaan van de zorg voor de 'zittende' werklozen die via vaak langere trajecten voor de arbeidsmarkt behouden dienen te worden. Ook mogen de lange-termijn doelstellingen ten aanzien van participatie, allocatie en kwalificatie niet uit het oog verloren worden.

Effectiviteit van re-integratie

In de Raadsvergadering van 19 maart 2009 zijn drie activiteiten benoemd, gericht op het presenteren van effecten en kosten van inzet van re-integratiemiddelen.

De eerste activiteit betreft het opstellen van een Factsheet re-integratie, waarbij de resultaten die met de inzet van re-integratiemiddelen worden geboekt en de kosten ervan,

worden gepresenteerd. De Factsheet is op 26 november 2009 gepubliceerd. Dit expertise product wordt een periodieke activiteit van de RWI.

Een tweede activiteit is de totstandkoming van een Procesanalyse effectiviteit re-integratie. In een onderzoek zal worden getracht meer inzicht te krijgen in de rol die het uitvoeringsproces speelt (en kan spelen) om re-integratiedoelen te bereiken: Wat gebeurt er nu feitelijk, en hoe ervaren de betrokkenen dat? Uiteindelijk moet dit handvatten opleveren voor een antwoord op de vraag hoe de effectiviteit van re-integratie kan worden verbeterd. Dit onderzoek is in het vierde kwartaal van 2009 gestart.

Een derde activiteit betreft een onderzoek naar cliëntstromen. Doel van het onderzoek is om op basis van databronnen bij het CBS zicht te krijgen op cliëntstromen in de sociale zekerheid en het bereik van re-integratiedienstverlening. Het gaat hierbij om overgangen van en naar werk, diverse uitkeringsvormen en inactiviteit. Het onderzoek levert tevens nadere informatie over de samenstelling van de uitkerings- en re-integratiepopulatie en van de groep die succesvol wordt gere-integreerd. Dit kan een bijdrage leveren aan een betere inzet van re-integratiemiddelen. Het onderzoek is in het vierde kwartaal van 2009 gestart.

Arbeidsparticipatie en zorgtaken

Medio 2008 heeft de Raad het plan van aanpak 'Arbeidsparticipatie en zorgtaken' vastgesteld. Daarin worden twee thema's met elkaar verbonden: 'Arbeid en Zorg' (met accent op arbeid en zorgtaken voor kinderen) en de 'Relatie tussen Arbeidsparticipatie en Maatschappelijke participatie' (met focus op de combinatie van arbeidsparticipatie en het uitvoeren van mantelzorgtaken).

Het uitgezette onderzoek kende als focus arbeid en zorgarrangementen die op de werkvloer tot stand komen en worden uitgevoerd. Dit onderzoek is in november 2008 van start gegaan en na de zomer 2009 afgerond. Hoofdconclusie is dat het maken van afspraken over het combineren van arbeid en zorg - waar deeltijdwerk meestal onderdeel van is - gemeengoed is geworden en dat al veel mogelijk is. Wel is er ruimte voor verbetering, o.a. wat betreft het streven naar maatwerk, het bespreekbaar maken van verzoeken om flexibeler werken, en de informatie-uitwisseling over regelingen en afspraken.

Publicatie van het onderzoeksrapport, getiteld 'Arbeid en zorg op de werkvloer', vond plaats op 12 november 2009, tevens de dag van het RWI-Najaarscongres. In het kader van het congres thema 'De flexibele arbeidsmarkt' was 'Arbeid en zorg' één van de twee subthema's. In het kader van Arbeidsparticipatie en zorgtaken is ook een adviestraject in gang gezet. Dit traject was eind 2009 nog niet afgerond.

Zzp-ers op de arbeidsmarkt

Het aantal zzp-ers op de arbeidsmarkt is de afgelopen 10 jaar fors toegenomen. De Raad heeft onderzoek laten doen naar de wijze waarop zzp-ers aan hun marktpositie werken en in hoeverre zij daarbij knelpunten ondervinden. Het rapport is openbaar gemaakt op het RWI-najaarscongres, waarin onder andere werd ingegaan op ontwikkelingen in het zzp-schap. Het onderzoeksrapport is uitgereikt aan bezoekers van het najaarscongres.

Uit het onderzoek komt naar voren dat de meerderheid van de zzp-ers medio 2009 (nog) goed in staat was om de orderportefeuille op peil te houden. Ze zijn (in goede perioden) vooral druk met het uitvoeren van de lopende opdracht(en) en komen vaak aan nieuwe opdrachten via hun netwerk en mond-tot-mondreclame. Ze investeren in geringe mate in het

ontwikkelen van ondernemersvaardigheden en een marktstrategie voor de langere termijn. Dit is in tijden van hoogconjunctuur niet zo'n probleem, maar kan hen in tijden van recessie – of het opdrogen van de bestaande opdrachtenstroom - kwetsbaar maken. In het onderzoek pleiten experts en belangenorganisaties voor een grotere bewustwording op dit punt. Uit het onderzoek komt ook een aantal aandachtspunten naar voren voor de ondersteuning van zzp-ers. De RWI zal in de eerste helft van 2010 een platformbijeenkomst organiseren waarin deze aandachtspunten met ondersteunende organisaties worden besproken.

Herintreding ouderen met VUT/prepensioen

De onderzoeksactiviteiten voortvloeiend uit het eind 2008 vastgestelde Plan van Aanpak 'Herintreding ouderen met VUT/prepensioen' hadden betrekking op drie aspecten.

Onderzocht is welk gedeelte van deze groep ouderen interesse en gelegenheid heeft om een gedeelte van de beschikbare tijd in te zetten voor het vervullen van vacatures.

Daarnaast zijn specifieke herintredingaspecten en ervaringen geïnventariseerd die zijn opgedaan in het kader van matching van deze groep. Ook is nagegaan in hoeverre bepalingen in VUT- en prepensioenregelingen belemmerend (kunnen) werken.

Het onderzoeksrapport, getiteld 'Herintreding van vroeggepensioneerden' is vrijgegeven voor publicatie in de Raadsvergadering van juni 2009. Het rapport is op 9 september 2009 gepubliceerd.

Onderbenutting van MBO-ers

Uit de Arbeidsmarktanalyse 2008 blijkt, dat veel mensen met een MBO-opleiding werk doen dat geschikt is voor mensen met een VMBO-opleiding of lager. In overleg met het ministerie van SZW heeft de RWI besloten nader onderzoek te verrichten naar de MBO-ers die onder hun niveau werkzaam zijn.

Het onderzoeksrapport biedt inzicht in de aard en omvang van de onderbenutting van MBO-opgeleiden. Dit is gebeurd op basis van CBS-cijfers, het ROA-schoolverlatersonderzoek en het OSA-aanbodspanel. Globaal kan de conclusie getrokken worden dat ongeveer een op de drie werkende MBO-ers werk doet onder zijn of haar niveau. Ook kan globaal gesteld worden dat onderbenutting minder vaak voorkomt naarmate het MBO-niveau hoger is en dat BBL-afgestudeerden vaker onder hun niveau werken dan afgestudeerden die de BOL-leerweg hebben gevolgd. Bespreking van het rapport bracht de Raad tot de conclusie dat ook het noodgedwongen werken op een te laag niveau zeker in een periode van afnemende werkgelegenheid een probleem is dat serieuze beleidsaandacht verdient. Het onderzoek is gepubliceerd op 16 december 2009.

Onderzoek arbeidsmobiliteit

Er wordt in Nederland geen periodiek onderzoek gedaan naar arbeidsmobiliteit. De RWI heeft in het kader van het thema Van Werk Naar Werk een onderzoek gestart met een drietal onderzoeksvragen. Wat is bekend over de baan-baan mobiliteit en welke bronnen zijn er beschikbaar en bruikbaar bij het doen van onderzoek naar baan-baan mobiliteit? Wat is bekend over de gedwongen mobiliteit en arbeidsmarktkansen van werknemers die (collectief) met ontslag worden bedreigd en welke bronnen zijn er beschikbaar bij het doen van onderzoek naar vormen van gedwongen mobiliteit? Welke informatie is nodig om het bovengenoemde beeld aan te vullen op voor de RWI relevante punten en hoe kan deze informatie worden ontsloten?

Het onderzoek heeft een goed overzicht gegeven van de (on)mogelijkheden van onderzoek op het terrein van arbeidsmobiliteit. Het onderzoek heeft gebruik gemaakt van gegevens van het OSA arbeidsaanbodpanel (beschikbaar tot en met 2006) om de achtergrondkenmerken van mobiele werknemers en de gevolgen van mobiliteit in kaart te brengen. De omvang van de baan-baan mobiliteit en van sectorale en intersectorale mobiliteit zijn beschreven aan de hand van het banenbestand van het CBS (beschikbaar tot en met 2005). In het onderzoek is ook het ontslagbestand van het CWI gekoppeld en beschreven. Ten slotte is nagegaan wat de invloed is van de conjunctuur op baan-baan mobiliteit.

Het onderzoek is gepubliceerd op 19 februari 2009.

Vervolgactiviteiten advies Wijken en Werk

In het RWI-advies “De wijk Inc.; Ondernemerschap en arbeidsparticipatie in aandachtswijken” (november 2007), heeft de RWI samen met Nicis aan de Minister voor Wonen, Wijken en Integratie aangeboden om – desgevraagd – steden en stedelijke partijen (bedrijfsleven, woningcorporaties, onderwijsinstellingen) praktisch te ondersteunen bij het bevorderen van werkgelegenheid en bedrijvigheid in de aandachtswijken.

Een belangrijke vervolgactiviteit op het advies De Wijk Inc. is het in kaart brengen van het onbenut arbeidspotentieel - ook wel de 'nuggers' of niet-uitkeringsgerechtigden - woonachtig in de aandachtswijken. Hiertoe heeft de RWI in samenwerking met een externe partij en de steden Amsterdam, Rotterdam, Den Haag, Utrecht, Arnhem, Eindhoven, Alkmaar en Dordrecht het CBS gevraagd het arbeidspotentieel in de aandachtswijken in kaart te brengen.

Deze statistische analyse door CBS heeft geresulteerd in de RWI publicatie 'Geen baan, geen school, geen uitkering' (gepubliceerd 17 juni 2009). Uit de analyse blijkt dat het aantal nuggers in de steden en aandachtswijken hoger ligt dan het landelijk gemiddelde. Ook zijn er verschillen waar te nemen tussen de nuggers in deze steden en wijken - vaker jong, alleenstaand en allochtone mannen - met de landelijk gemiddelde nigger, die over het algemeen ouder is, vaker vrouw, gehuwd en autochtoon.

Door de RWI is besloten om de analyse 'Geen baan, geen school, geen uitkering' te vervolgen door een nader onderzoek uit te zetten naar kenmerken van nuggers in de steden en de wijken van deze steden. Het doel van dit vervolgonderzoek is:

- meer zicht te krijgen op homogene clusters nuggers op stedelijk en wijkniveau, en
- meer inzicht in de vraag of de verschillende groepen nuggers willen werken en
- of zij ook kans maken op werk.

Het onderzoek wordt uitgevoerd door het CBS. Ook hierbij zal de RWI nadrukkelijk gemeenten betrekken.

Samenhang lokaal armoedebeleid en re-integratiebeleid

In 2008 is de raad een onderzoekstraject gestart naar de samenhang tussen lokaal armoedebeleid en re-integratie. Het onderzoek heeft plaatsgehad onder 10 gemeenten en heeft informatie opgeleverd over de beleidsmatige keuzes en de uitvoering hiervan die binnen deze gemeenten plaatsvinden op het gebied van inkomensondersteuning en re-integratie. Het onderzoek is in een eerste ronde besproken in de Raad van 17 december 2009. Bezien wordt of op basis van dit onderzoek een verdiepingsslag kan worden gemaakt

naar aanleiding van enkele interessante aandachtspunten die het onderzoek heeft opgeleverd.

Relatie tussen gezondheidsbeleving en werkhervatting van 35-minners

Op 1 januari 2006 is de WAO vervangen door de WIA (Wet Werk en Inkomen naar Arbeidsvermogen). Als werknemers bij de WIA keuring minder dan 35% arbeidsongeschikt worden beoordeeld, bestaat geen recht op een uitkering. De Raad voor Werk en Inkomen voert op verzoek van de Stichting van de Arbeid een onderzoek uit naar de relatie tussen gezondheidsbeleving en werkhervatting onder de zogenoemde 35-minners. Uit eerder onderzoek blijkt dat 62% van de 35-minners na verloop van tijd (weer) een arbeidsbetrekking heeft. Naar aanleiding van deze uitkomsten is de vraag gerezen of de resterende 38% geen kans op werk maakt vanwege ernstige gezondheidsproblemen en/of forse belemmeringen in functioneren. Het in mei 2009 gestarte onderzoek moet meer inzicht hierin geven. De centrale vraag van het onderzoek luidt: 'Wat is de invloed van vastgestelde belemmeringen ten aanzien van verdien capaciteit en de ervaren gezondheid op werkhervatting na afwijzing van de WIA-claim?' Na bespreking in de Raad zal het onderzoek in het voorjaar van 2010 aan de Stichting van de Arbeid worden aangeboden.

Tour d'Activering

Samen met Stimulansz heeft de RWI in april en mei 2009 de Tour d'Activering georganiseerd. In zes bijeenkomsten door het land (in Utrecht, Zwolle, Nijmegen, Eindhoven, Haarlem en nog een keer Utrecht) zijn presentaties verzorgd over de ontwikkelingen op de re-integratiemarkt en de arbeidsmarkt. Specifiek aandacht was er voor vraaggerichte re-integratie, voor de arbeidsmarktanalyse en voor het RWI-advies over diagnose. De re-integratie-professionals op wie de Tour zich richt, bestonden uit deelnemers van gemeenten en van re-integratiebedrijven. In totaal heeft de Tour ruim 250 deelnemers getrokken.

3.3 Stichting Blik op Werk

De Raad voor Werk en Inkomen neemt deel in Stichting Blik op Werk (BOW) via het onafhankelijk voorzitterschap, het voeren van het secretariaat van de Stichting Blik op Werk en via een financiële bijdrage. Mede in het licht van de aanbevelingen van IWI en het ministerie van SZW, wordt sinds 2008 gewerkt volgens een service level agreement (SLA) en kostenverrekeningsovereenkomst, tussen het bestuur van de Stichting en het secretariaat van de RWI. De afdeling BOW is per 1 januari 2010 verhuisd naar een andere locatie. De verzelfstandiging wordt hiermee steeds verder vorm en inhoud gegeven. De rechtstreekse banden tussen de RWI en BOW moeten conform de afspraken die daarover zijn gemaakt met het ministerie van SZW per 1-1-2011 verbroken zijn.

De Stichting Blik op Werk zal in een zelfstandig jaarverslag een toelichting geven op haar activiteiten en de financiële ontwikkelingen in 2009.

3.4 Communicatie

Nieuwe huisstijl

Begin juni is de nieuwe huisstijl van de RWI gepresenteerd. Sinds de oprichting in 2002 had de RWI dezelfde huisstijl en de tijd was dan ook rijp voor vernieuwing. Het eerste product dat in de nieuwe huisstijl is verschenen was de Arbeidsmarktanalyse 2009. Verder is de nieuwe huisstijl doorgevoerd in o.a. briefpapier, rapportomslagen, de website en de elektronische nieuwsbrief, RWI-zine.

Publicaties

In 2009 heeft de RWI weer een behoorlijk aantal publicaties uitgebracht: onderzoeksrapporten, adviezen, analyses en een handreiking. De afdeling Communicatie heeft de drukwerkbegeleiding van deze publicaties verzorgt, alsmede de publiciteit rondom de verschijning ervan.

Persaandacht

Ook in 2009 zijn de activiteiten en producten van de RWI weer regelmatig in de pers vermeld. Onder andere RTL Nieuws, BNR Nieuwsradio, Trouw, NRC Handelsblad, de Telegraaf en de regionale kranten besteedden een of meerdere malen aandacht aan de RWI. Verder werd er ook in de vakbladen regelmatig aandacht besteed aan (producten van) de RWI.

Bijdrage RWI aan Impuls

Sinds juni levert de RWI een vaste bijdrage aan het blad Impuls van Stimulanz. Stimulanz is een onafhankelijke stichting, die gemeenten ondersteunt bij het ontwikkelen en uitvoeren van een goed lokaal beleid voor de sociale zekerheid. Impuls verschijnt tien keer per jaar en biedt nieuws en achtergrondinformatie over beleidsontwikkelingen en geeft informatie over de uitvoering van de lokale sociale zekerheid. Deze samenwerking is voorlopig voor een jaar. Hierna wordt deze geëvalueerd.

Artikelen van RWI-medewerkers

In 2009 zijn artikelen verschenen van RWI-medewerkers in onder andere de volgende tijdschriften: Maandblad Reïntegratie, Impuls, UWV Arbeidsmarktjournaal en Sociaal Bestek.

Website

Op 12 juni is de vernieuwde website 'live' gegaan. Op de nieuwe site is de vernieuwde huisstijl doorgevoerd (in o.a. logo, kleurgebruik, lettertype en fotografie). Ook is de structuur nieuw opgezet. Er is nu een onderverdeling gemaakt in thema's, producten en informatie over de RWI. Doel is dat de site hiermee gebruiksvriendelijker is en dat bezoekers snel de informatie kunnen vinden die zij zoeken.

De website is in 2010 door 44.912 mensen 62.276 maal bezocht.

RWI-zine

De digitale nieuwsbrief van de RWI, de RWI-zine, is in 2009 negen maal verschenen. In de RWI-zine wordt primair aandacht geschonken aan nieuw verschenen publicaties van de RWI.

In oktober is de Telecommunicatiewet gewijzigd. Op grond van de nieuwe wetgeving is het versturen van ongevraagde elektronische boodschappen in of vanuit Nederland niet toegestaan, tenzij de ontvanger daar zelf toestemming voor heeft gegeven. Van een deel van de RWI-zine ontvangers (veelal oude abonnees) was niet duidelijk of zij destijds

expliciet toestemming hadden gegeven om de RWI-zine te ontvangen. Daarom is deze groep hier per mail om gevraagd. Van de 958 mensen die zijn gemaild, hebben 332 personen aangegeven de RWI-zine te willen blijven ontvangen. 85 mensen hebben zich uitgeschreven. De overige 541 hebben niet gereageerd en zijn derhalve ook uit het adressenbestand verwijderd. Hier tegenover staat dat er in 2009 zo'n 200 nieuwe RWI-zine abonnees zijn bijgekomen.

Eind 2009 had de RWI-zine ruim 3000 abonnees. Eind 2008 waren dat er ongeveer 3400.

Najaarscongres 2009

Op 12 november 2009 vond het jaarlijkse Najaarscongres plaats in de Nieuwe Kerk in Den Haag. Het thema van de middag was 'de flexibele arbeidsmarkt'. Hierbij werd meer specifiek ingegaan op de onderwerpen 'arbeid en zorg' en 'zzp-schap (zelfstandigen zonder personeel) in Nederland'.

Als sprekers traden op: André Rouvoet, minister van Jeugd en Gezin; Johan de Leeuw, secretaris-generaal van het ministerie van Sociale Zaken en Werkgelegenheid (hij verving minister Donner die vanwege het AOW-debat helaas niet aanwezig kon zijn); Bernard Wientjes, voorzitter VNO-NCW; Wilna Wind, federatiebestuurslid FNV; Aard Groen, hoogleraar innovatief ondernemerschap aan de Universiteit Twente en Esther Raats-Coster, voorzitter van het Platform Zelfstandige Ondernemers.

Voor het congres hadden ruim 400 mensen zich aangemeld. Uiteindelijk waren er ongeveer 275 bezoekers. De mensen die de evaluatie na afloop van het congres hebben ingevuld waardeerden het congres met een gemiddeld cijfer van 7,2.

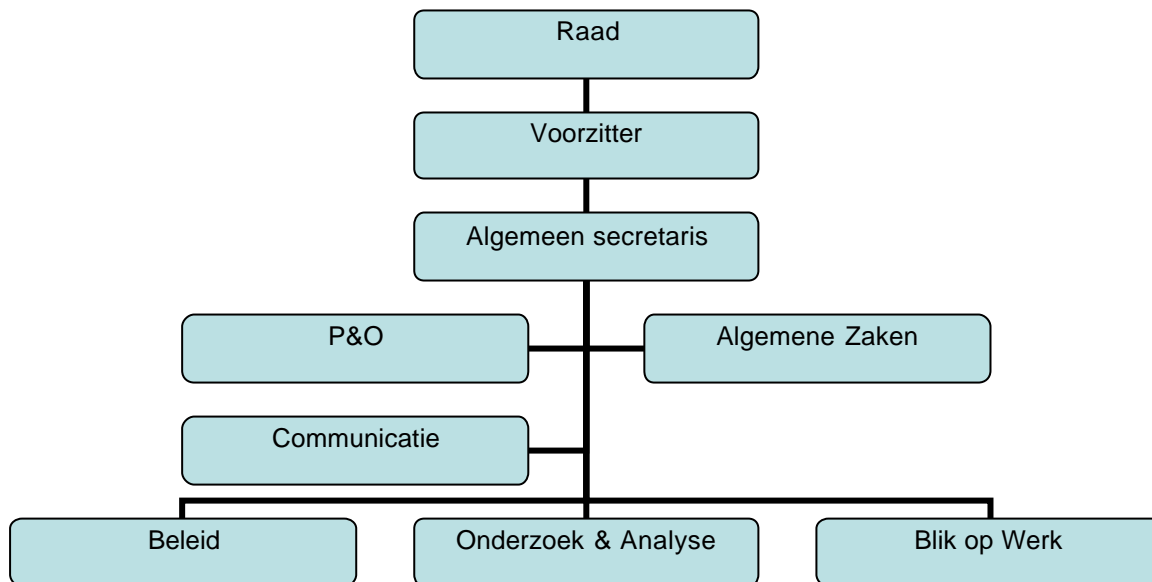
Optredens voorzitter

In 2009 had de voorzitter van de RWI, Pieter Jan Biesheuvel, een aantal optredens, bijvoorbeeld als spreker, als deelnemer in paneldiscussies of als voorzitter van een workshop. De afdeling Communicatie coördineerde deze optredens alsmede de interviewaanvragen aan de voorzitter.

4. Organisatie en bedrijfsvoering

Vormgeving en inrichting secretariaat Raad

De organisatiestructuur per 31/12/2009 ziet er als volgt uit:



Personeel

Aan het einde van 2009 waren bij de RWI 38 personen in dienst. In fte kwam de bezetting aan het einde van het jaar uit op 31,03 fte. Daarnaast staat de voorzitter van de Raad op de loonlijst van de RWI, hoewel hij formeel niet bij de RWI in dienst is.

In onderstaande tabellen staan de kengetallen met betrekking tot de bezetting naar leeftijd en geslacht ultimo 2009.

Leeftijd	Personen			
	2009	2008	2007	2006
20-24	2	1	2	1
25-29	3	1	0	1
30-34	1	4	5	7
35-39	6	7	9	9
40-44	9	10	9	9
45-49	6	3	2	3
50-54	6	5	6	4
55-59	2	4		2
60-64	3	2	0	1
Totaal	38	35	36	37

Geslacht	Personen			
	2009	2008	2007	2006
Man	18	15	17	16
Vrouw	20	20	19	21
Totaal	38	35	36	37

De deeltijdfactor bedraagt 0,82. Het aantal fte bedraagt dus 31,03 (exclusief voorzitter).

Ziekteverzuim

Het ziekteverzuim is het afgelopen jaar met ongeveer 0,47 procentpunt afgenomen. In 2009 had de RWI wederom te kampen met enkele langdurig arbeidsongeschikte medewerkers. De tabel schetst een verdeling naar gemiddelde verzuimfrequentie, gemiddelde verzuimduur in dagen en het gemiddelde verzuimpercentage (exclusief zwangerschapsverlof).

Ziekteverzuim	Frequentie	Verzuimduur	Verzuimpercentage
Totaal 2009	2,25	6,49	4,42
Totaal 2008	3,23	3,26	4,89
Totaal 2007	2,53	3,04	3,08
Totaal 2006	1,99	5,23	3,94

Opleidingen

Door 11 personeelsleden is gebruik gemaakt van de mogelijkheid tot het volgen van verschillende opleidingen en/of cursussen. Het opleidingsbeleid is nauw gerelateerd aan functioneringsgesprekken. In het functioneringsgesprek komt ook het Persoonlijk Ontwikkel Plan (POP) van elke medewerker aan de orde. Het functioneren en de wensen van de medewerker in combinatie met eisen en mogelijkheden van de werkgever, worden vertaald in noodzakelijke trainingen en opleidingen.

Ouderschapsverlof

In 2009 maakten 4 medewerkers (2 mannen en 2 vrouwen) gebruik van betaald en onbetaald ouderschapsverlof.

Spaarloonregeling/Levensloop

In 2009 maakten 20 medewerkers gebruik van de spaarloonregeling en 6 medewerkers maakten gebruik van de levensloopregeling.

Fietsregeling

Sinds 1 januari 2007 kan bij de RWI als onderdeel van de reiskostenregeling een fiets via de fietsregeling van Nationale Fietsprojecten worden aangeschaft. In 2009 deden 6 medewerkers mee aan de fietsregeling.

Bedrijfsvoering

Doeltreffendheid en doelmatigheid

Ten aanzien van de overleg en adviestaak zijn geen eenduidige kengetallen te leveren die een adequaat inzicht zouden bieden op de vraag of de RWI-voorstellen doeltreffend waren. Implementatie van adviezen is immers van veel factoren afhankelijk en slechts in beperkte mate door de RWI te beïnvloeden. Met UWV-werkbedrijf en, SER wordt samengewerkt op basis van de afspraken uit de in 2005 afgesloten convenanten.

Rechtmatigheid

In verband met de voorschriften in artikel 5.10.c van de regeling SUWI dient de Raad voor Werk en Inkomen een rapportage over de financiële rechtmatigheid in de bedrijfsvoeringsparagraaf op te nemen. Onder financiële rechtmatigheid wordt verstaan de totstandkoming van de baten en lasten en de balansmutaties in overeenstemming met de, in Europese regelgeving, Nederlandse wetten, algemene maatregelen van bestuur, ministeriële regelingen, andere algemeen verbindende voorschriften en beleidsregels die in

de Staatscourant zijn gepubliceerd, opgenomen bepalingen, die de uitkomst van financiële transacties kunnen beïnvloeden.

Voor de Raad voor Werk en Inkomen is de volgende wet- en regelgeving van toepassing:

- Wet structuur uitvoeringsorganisatie werk en inkomen (SUWI);
- Regeling SUWI;
- Besluit SUWI;
- Europese aanbestedingsregels.

Werkzaamheden:

Ten behoeve van de uitwerking van de wet- en regelgeving in concrete toetspunten zijn de volgende controle criteria geformuleerd:

- Begrotingcriterium;
- Voorwaardencriterium (de gestelde voorwaarden hebben in het algemeen
 - betrekking op calculatie, adressering en valuterings; bij transactie-uitgaven komen
 - daar levering en aanvaardbaarheid bij);
- M en O (voor overdrachtsuitgaven en –ontvangsten);
- Volledigheid (voor ontvangsten);
- Conformiteit (voor uitgaven).

Op basis van vorenstaande toetspunten hebben wij de volgende processen en daaruit voortvloeiende financiële transacties laten onderzoeken op financiële rechtmatigheid:

- Inkopen en betalingen (inclusief Europees aanbestedingsproces);
- Opbrengsten;
- Personeelsproces.

Toleranties

Hieronder vermelden wij alleen bevindingen (fouten en/of onzekerheden) indien deze de rapporteringstolerantie overschrijden. Deze rapporteringstolerantie bedraagt 1% voor financiële fouten en 3% voor onzekerheden.

Bevindingen:

Uit het onderzoek naar de financiële rechtmatigheid van de baten, lasten en balansmutaties zijn geen bevindingen (financiële fouten en /of onzekerheden) naar voren gekomen.

Jaarrekening 2009

- Balans
- Staat van baten en lasten
- Kasstroomoverzicht
- Toelichting op de balans
- Toelichting op staat van baten en lasten
- Niet in de balans opgenomen
verplichtingen

Raad voor Werk en Inkomen (na voorstel winstbestemming)					
Activa	31.12.2009	31.12.2008*	Passiva	31.12.2009	31.12.2008*
1. Materiële vaste activa	72.262	143.078	4. Eigen vermogen		
			Algemene reserve	222.470	296.879
			Totaal Eigen vermogen	222.470	296.879
			5. Fondsen		
			Bestemmingsfonds pseudo WW-premie	426.000	343.000
			Bestemmingsfonds materiële vaste activa	1.241.180	1.126.256
			Totaal Bestemmingsfondsen	1.667.180	1.469.256
2. Vlottende activa			6. Voorzieningen		
Debiteuren	557.458	358.802	Terugbouwvoorziening	0	50.000
Overlopende activa	181.349	142.965	Voorziening ontvlechtingskosten RWI-BOW	235.000	0
Overige vorderingen	19.898	61.615	Voorziening WW	71.500	0
Totaal vlottende activa	758.705	563.382	Totaal voorzieningen	306.500	50.000
3. Liquide middelen			7. Kortlopende schulden		
Kas	13	448	Aangegane verplichtingen	1.229.435	1.091.404
Bank	3.601.526	3.357.647	Crediteuren	377.043	195.086
Totaal liquide middelen	3.601.539	3.358.095	Belastingen, pensioenen en sociale premies	146.716	202.527
			Schuld aan minister	276.289	535.433
			Overige schulden & overlopende passiva	206.873	223.970
			Totaal kortlopende schulden	2.246.356	2.248.420
Totaal activa	4.432.506	4.064.555	Totaal passiva	4.432.506	4.064.555

* Voor vergelijkingsdoeleinden aangepast.

Staat van baten en lasten over 2009

€

	Realisatie 2009	Begroting 2009	Realisatie 2008
8. Bijdrage ministerie van SZW	5.666.711	5.773.000	5.180.374
9. Bijdrage RWI aan stichting BOW via SZW	306.000	306.000	305.193
10. Overige baten	639.333	70.000	445.688
Som der baten	6.612.044	6.149.000	5.931.255
11.1 Personeelskosten	3.387.418	3.403.700	3.043.286
11.2 Huisvesting, inrichting en materiaal	782.039	606.200	547.024
11.3 Automatisering en ICT	121.916	171.100	200.459
11.4 Inhuur derden en facilitaire ondersteuning	378.020	390.600	375.381
11.5 Beleids- en projectkosten	1.785.826	1.438.300	1.696.522
11.6 Reserveringen (afschrijvingen)	118.490	124.400	97.274
11.7 Overige (incl. SVWW)	0	0	3.601
Som der lasten	6.573.710	6.134.300	5.963.547
Exploitatiesaldo	38.334		-32.292
12. Financiële baten en lasten	85.181		131.711
Saldo baten en lasten	123.515		99.419
Bestemming saldo baten en lasten:			
Onttrekking algemene reserve	118.490		97.274
Dotatie algemene reserve	-44.081		-6.083
Onttrekking Bestemmingsfonds materiële vaste activa	3.566		3.192
Dotatie Bestemmingsfonds materiële vaste activa	-118.490		-97.274
Dotatie Bestemmingsfonds Pseudo WW-premie	-83.000		-96.528
Resultaat boekjaar	0		0

Overzicht kasstromen 2009

€

Exploitatie:

Mutatie Algemene reserve	-74.409
Mutatie Bestemmingsfonds pseudo WW-premie	83.000
Mutatie Bestemmingsreserve materiële vaste activa	114.924
Afschrijvingen	118.490
<i>Subtotaal exploitatie</i>	<i>242.005</i>

Werkkapitaal

Mutatie vorderingen	-195.323
Mutatie Voorzieningen	256.500
Mutatie schulden en verplichtingen	60.844
Mutatie belastingen, pensioenen en sociale premies	-55.811
Mutatie overige vlottende passiva	-17.097
<i>Subtotaal werkkapitaal</i>	<i>49.113</i>

Kasstroom uit bedrijfsvoering**291.118**

Investeringen in materiële vaste activa	-47.674
Desinvestering in materiële vaste activa	0
-Kasstroom uit investeringsactiviteiten	-47.674

Kasstroom uit financieringsactiviteiten**Kasstroom Liquide middelen 243.444**

Liquide middelen eind periode	3.601.539
Liquide middelen begin periode	3.358.095

Mutatie in liquide middelen 243.444

Toelichting op de balans en de staat van baten en lasten

De jaarrekening is conform het verantwoordingsprotocol bijlage XI, bedoeld in artikel 5.21 van de Regeling Suwi, opgesteld. Volgens deze Suwi-regeling dient het jaarverslag van de RWI zoveel als mogelijk gebaseerd te zijn op titel 9 Boek 2 BW.

Algemene grondslagen voor de opstelling van de jaarrekening

De RWI hanteert bij het opstellen van de jaarrekening zoals bepaald in de wet SUWI, Regeling SUWI, het besluit SUWI zoveel mogelijk titel 9 BW. Voor enkele posten in de jaarrekening wijkt de RWI af van BW 2 titel 9 en de richtlijnen voor de jaarverslaglegging. Hieronder zijn de belangrijkste posten benoemd die hiervan afwijken:

- Bestemmingsfonds pseudo WW-premie;
- Bestemmingsfonds materiële vaste activa;
- Presentatie van de bestemming van het saldo baten en lasten;
- Modellenbesluit/presentatie.

De waardering van activa en passiva en de bepaling van het saldo vinden plaats op basis van historische kosten. Tenzij bij het betreffende balanshoofd anders wordt vermeld, worden de activa en passiva opgenomen tegen nominale waarde.

Baten en lasten worden toegerekend aan het jaar waarop ze betrekking hebben. Verliezen en risico's die hun oorsprong vinden voor het einde van het verslagjaar, worden in acht genomen indien zij voor het opmaken van de jaarrekening bekend zijn geworden.

Het kasstroomoverzicht is op basis van de indirecte methode opgesteld.

Stelselwijziging

Met ingang van 2009 heeft de RWI in overleg met het ministerie van SZW ervoor gekozen om de reserve aangegane verplichtingen te classificeren onder de kortlopende schulden en de naam aan te passen naar aangegane verplichtingen. Deze grondslagwijziging heeft het vermogen per 1 januari 2009 negatief beïnvloed voor een bedrag van € 1.091.404. De ter vergelijking opgenomen balansstanden per 31 december 2008 zijn in verband met voornoemde grondslagwijziging aangepast.

Met ingang van 2009 heeft de RWI in overleg met het ministerie van SZW ervoor gekozen om de bestemmingsreserve pseudo WW-premie te classificeren onder de fondsen en de naam aan te passen in bestemmingsfonds pseudo WW-premie. Deze grondslagwijziging heeft het vermogen per 1 januari 2009 negatief beïnvloed voor een bedrag van € 343.000. De ter vergelijking opgenomen balansstanden per 31 december 2008 zijn in verband met voornoemde grondslagwijziging aangepast.

Met ingang van 2009 heeft de RWI in overleg met het ministerie van SZW ervoor gekozen om de reserve vervanging materiële vaste activa te classificeren onder de fondsen en de naam aan te passen naar bestemmingsfonds materiële vaste activa.

Deze grondslagwijziging heeft het vermogen per 1 januari 2009 negatief beïnvloed voor een bedrag van 1.126.256. De ter vergelijking opgenomen balansstanden per 31 december 2008 zijn in verband met voornoemde grondslagwijziging aangepast.

Materiële vaste activa

De materiële vaste activa worden gewaardeerd op aanschafwaarde, verminderd met de cumulatieve afschrijvingen. Tot en met 2002 is op verzoek van de minister van Sociale Zaken en Werkgelegenheid een afschrijvingstermijn van 4 jaar gehanteerd voor alle aangeschafte activa. Met ingang van 1 januari 2003 worden, eveneens op verzoek van de minister (brief 19 maart 2003 kenmerk AAM/BR/03/17674) voor alle investeringen de in het economische verkeer gebruikelijke afschrijvingstermijnen gehanteerd.

Er wordt afgeschreven vanaf het moment van ingebruikname.

Vorderingen

De vorderingen worden opgenomen tegen nominale waarde.

Algemene reserve

De minister van Sociale Zaken en Werkgelegenheid verstrekt de Raad voor Werk en Inkomen een bijdrage voor nieuwe investeringen. De bijdrage van de minister voor de investeringen wordt, verminderd met de afschrijvingen, verantwoord onder de post algemene reserve.

Bestemmingsfonds materiële vaste activa

Aan het bestemmingsfonds materiële vaste activa worden de afschrijvingen toegevoegd, onder vermindering van de uitgaven voor investeringen. Dit fonds is gevormd voor activa die vervangen zullen worden en de aanschaf van nieuwe.

Voorziening ontvlechtingkosten RWI -BOW

Conform de daarover gemaakte afspraken moeten de RWI en stichting BOW uiterlijk per 1-1-2011 zijn ontvlochten. Het personeel is in dienst van de RWI en door een wijziging van het werkgeverschap ontstaan ontvlechtingkosten die de RWI moet dragen.

WW-voorziening

De WW-voorziening wordt berekend op basis van het wettelijke recht dat een werknemer heeft op een (bovenwettelijke) WW-uitkering. Daarbij is de duur van de uitkering gebaseerd op de arbeidsduur van de betrokken werknemer. In de berekening zijn zowel de kosten van de WW als de bovenwettelijke WW opgenomen. Vanwege de achterliggende reden van het beroep op een WW-uitkering wordt geen rekening gehouden met de mogelijkheid dat de werknemer tussentijds weer werk vindt.

Aangegane verplichtingen

Deze post geeft de in het verslagjaar door RWI aangegane verplichtingen weer die in het jaar t+1 tot te leveren prestaties en betalingen zullen leiden. Dit betreft kosten voor onder andere onderzoek en expertise en overige zaken die in het verslagjaar in de begroting zijn meegenomen. In de begroting voor het jaar t+1 is geen rekening gehouden met deze uitgestelde uitgaven.

Tevens is, in overleg met SZW, een post aangegane verplichting verhuizing opgenomen van € 195.000, ter dekking van de kosten voor de verhuizing naar het SER-gebouw.

Schuld aan de minister

De schuld aan de minister wordt in mindering gebracht op de subsidie van het ministerie van SZW.

Toelichting op de balans per 31 december 2009

Algemeen

De balans is opgemaakt na bestemming van het saldo van baten en lasten.

1. Materiële vaste activa

De gehanteerde afschrijvingstermijnen zijn:

Automatisering	: 3 jaar
Meubilair (inrichting pand)	: 10 jaar
Overige activa	: 5 jaar

De materiële vaste activa zijn als volgt te specificeren:

	Inrichting pand	ICT	Totaal
Aanschafwaarde 1/1/2009	740.099	628.954	1.369.053
Investerings boekjaar	11.591	36.083	47.674
Desinvesteringen boekjaar	0	0	0
Aanschafwaarde 31/12/2009	751.690	665.037	1.416.727
Cumulatieve afschrijvingen 1/1/2009	640.251	585.724	1.225.975
Afschrijvingen boekjaar	59.790	58.700	118.490
Cumulatieve afschrijvingen 31/12/2009	700.041	644.424	1.344.465
Boekwaarde 1/1/2009	99.848	43.230	143.078
Boekwaarde per 31/12/2009	51.649	20.613	72.262
Afschrijvingspercentage	10-20%	33%	

In 2009 is een bedrag van € 47.674 (2008: € 9.274) uitgegeven aan investeringen. Een deel van deze investeringen ter waarde van € 3.566 betreft een vervangingsinvestering en is dan ook ten laste van het bestemmingsfonds materiële vaste activa gebracht. Tevens is vooruitlopend op de verhuizing extra afgeschreven voor een bedrag van € 45.523 inzake materiële vaste activa die niet zullen 'meeverhuizen'.

2. Vlottende activa

De vlottende activa zijn als volgt te specificeren:

	€	
	31-12-2009	31-12-2008
Debiteuren	557.458	358.802
Overlopende activa	181.349	142.965
Overige vorderingen	19.898	61.615
Totaal vlottende activa	758.705	563.382

De stijging van de post debiteuren is te verklaren door het feit dat door de RWI aan het eind van het jaar een factuur heeft verzonden aan de Stichting Blik op Werk voor afrekening van door de RWI geleverde facilitaire en personele ondersteuning in 2009. De overige vorderingen hebben met name betrekking op nog te ontvangen rente.

3. Liquide middelen

De liquide middelen zijn als volgt te specificeren:

	€	
	<u>31-12-2009</u>	<u>31-12-2008</u>
Kas	13	448
Bank	3.601.526	3.357.647
Totaal liquide middelen	<u>3.601.539</u>	<u>3.358.095</u>

De liquiditeiten staan ter vrije beschikking van de Raad voor Werk en Inkomen.

4. Eigen vermogen

De algemene reserve is als volgt opgebouwd:

Stand algemene reserve 31 december 2008	<u>296.879</u>
Afschrijvingen	-118.490
Investerings	44.081
Stand algemene reserve 31 december 2009	<u>222.470</u>

Mede in verband met de aanstaande verhuizing is de RWI ook in 2009 zeer terughoudend geweest met het plegen van nieuwe en vervangingsinvesteringen. Er worden alleen de hoogst noodzakelijke investeringen gepleegd. Wel is extra afgeschreven op de materiële vaste activa die niet 'mee verhuizen'.

5. Bestemmingsfondsen

Het bestemmingsfonds pseudo WW is als volgt opgebouwd:

Stand Bestemmingsfonds pseudo WW 31 december 2008	<u>343.000</u>
Dotatie 2009	83.000
Onttrekking	0
Stand Bestemmingsfonds pseudo WW 31 december 2009	<u>426.000</u>

In 2008 heeft een actuaris een berekening uitgevoerd inzake de hoogte van het benodigde bestemmingsfonds. In 2009 heeft op basis van deze berekening een dotatie plaatsgevonden.

Bestemmingsfonds materiële vaste activa

Het verloop van het bestemmingsfonds materiële vaste activa is als volgt te specificeren:

	€
Stand per 31 december 2008	<u>1.126.256</u>
Afschrijvingen 2009	118.490
Vervangingsinvesteringen 2009	<u>-3.566</u>
Totaal Bestemmingsfonds materiële vaste activa:	<u><u>1.241.180</u></u>

Mede in verband met de aanstaande verhuizing is de RWI terughoudend met het plegen van (vervangings) investeringen en worden alleen de hoogst noodzakelijke investeringen gepleegd.

6. Voorzieningen

Terugbouwvoorziening:

	€
Stand per 31 december 2008	<u>50.000</u>
Vrijval 2009	<u>-50.000</u>
Totaal terugbouwvoorziening per 31 december 2009	<u><u>0</u></u>

De RWI heeft een schrijven ontvangen van het ministerie van SZW, waarin wordt aangegeven dat hij wordt geacht te verhuizen. De datum waarop de verhuizing moet plaatsvinden is vastgesteld voor 1 oktober 2010. Om (voor een deel) in de kosten die samenhangen met de oplevering van het huidige pand te kunnen voorzien, is door de RWI in 2007 een voorziening gecreëerd. Contractueel is nu vastgelegd dat de RWI het pand in de huidige staat, zonder extra kosten mag opleveren. Derhalve is de voorziening vrij gevallen.

Voorziening ontvlechting RWI – BOW:

	€
Stand per 31 december 2008	<u>0</u>
Dotatie 2009	<u>235.000</u>
Totaal bestemmingsreserve ontvlechting RWI - BOW per 31 december 2009	<u><u>235.000</u></u>

De RWI en BOW moeten zoals vermeld uiterlijk per 1-1-2011 zijn ontvlochten. De medewerkers van BOW zijn nu (nog) in dienst van de RWI. Bij overgang naar een andere werkgever ontstaan mogelijk aanspraken met betrekking tot ABP rechten. Deze moeten door de RWI worden gecompenseerd.

WW-voorziening

Het verloop van de voorziening claims is als volgt te specificeren:

	€
Stand per 31 december 2008	0
Onttrekking	-320
Toevoeging	71.820
Totaal voorziening claims per 31 december 2009	71.500

Het tijdelijke contract van enkele medewerkers loopt af en zal niet worden verlengd. Daarvoor is voorziening gevormd. Tevens is aan een medewerker wiens contract niet is verlengd een klein bedrag uitbetaald in het kader van de WW.

7. Kortlopende schulden:

Verloop kortlopende schulden:

	€	
	31-12-2009	31-12-2008
Aangegane verplichtingen projecten	1.034.435	1.091.404
Aangegane verplichting verhuizing	195.000	0
Crediteuren	377.043	195.086
Belastingen, pensioenen en sociale premies	146.716	202.527
Schuld aan de minister	286.289	535.433
Te betalen vakantiegeld	107.306	106.384
Nog te ontvangen facturen	24.152	38.514
Overige schulden en overlopende passiva	75.415	79.072
Totaal kortlopende schulden	€ 2.246.356	€ 2.248.420

Toelichting verloop van de aangegane verplichtingen projecten:

	€
	31-12-2009
Aangegane verplichtingen ultimo 2008	1.091.404
Aangewende aangegane verplichtingen 2007/2008	-919.923
Niet aangewende aangegane verplichtingen 2007/2008	-23.992
Aangegane verplichtingen 2009	886.946
Stand reserve niet afgeronde opdrachten 2009	1.034.435

De kortlopende schuld aangegane verplichtingen uit 2007 is volledig afgewikkeld. Van die uit 2008 wordt nog een beperkt deel in 2010 afgewikkeld. Voor 2009 is voor aangegane verplichtingen van niet afgeronde opdrachten die in 2009 zijn aangegaan en waarvoor in 2010 de prestatie wordt geleverd en de rekening ontvangen, een schuld opgenomen.

De post belastingen, pensioenen en sociale premies betreft nog te betalen loonheffing en sociale premies over 2008.

Toelichting op de baten en lasten

Baten

8 en 9. Bijdrage Ministerie van Sociale Zaken en Werkgelegenheid

Onder de baten wordt de bijdrage verantwoord zoals die door het Ministerie van Sociale Zaken en Werkgelegenheid is toegekend. De bijdragen voor de Landelijke Cliëntenraad blijven in deze jaarrekening buiten beschouwing. De Landelijke Cliëntenraad stelt een eigen verantwoording op conform hun huishoudelijk reglement (Scrt. 22 augustus 2002, nr. 160). Er wordt slechts ingegaan op de kassierfunctie die is vervuld voor de Landelijke Cliëntenraad bij de niet uit de balans blijkende verplichtingen. Dit conform de aanwijzingen van de minister (brief 2 april 2003 kenmerk AAM/BR/03/22290).

De bijdrage aan de Stichting Blik op Werk is in mindering gebracht op de subsidie van het ministerie van SZW aan de RWI en rechtstreeks uitbetaald aan de Stichting.

De schuld aan het Ministerie van Sociale Zaken en Werkgelegenheid wordt in mindering gebracht op de subsidie van het ministerie van SZW:

	€	
	<u>31-12-2009</u>	<u>31-12-2008</u>
Ontvangen subsidie	5.943.000	5.715.807
Af te dragen aan ministerie van SZW over boekjaar	-276.289	-€ 535.433
Totaal te ontvangen subsidie	<u>€ 5.666.711</u>	<u>€ 5.180.374</u>

10. Overige Baten

Het merendeel van de overige baten heeft betrekking op de verrekening van de facilitaire ondersteuning van de RWI aan de Landelijke Cliëntenraad en de Stichting Blik op Werk.

Lasten

11.1. Personeel

De personeelslasten zijn als volgt te specificeren:

		€		
		Realisatie 2009	Begroting 2009	Realisatie 2008
11.1	Personeelskosten			
11.1.1	Salariskosten incl. secundaire arb.voorw.	2.920.410	2.952.800	2.736.688
11.1.2	Woon-werkverkeer	47.442	57.600	44.435
11.1.3	Dienstreizen	20.313	112.000	67.602
11.1.4	Opleidingskosten	56.093	112.000	50.555
11.1.5	Werving en selectie	43.691	61.200	41.514
11.1.6	Kosten Raad	40.127	79.600	52.536
11.1.7	Ontvlechting RWI en Blik op Werk	235.000	0	0
11.1.8	Overige (PvT, Arbo, Sociaal)	24.342	28.500	49.955
		3.387.418	3.403.700	3.043.286

De salariskosten bestaan uit loonkosten, sociale lasten en overige personeelskosten. Ook wordt onder deze post externe inhuur verantwoord. Daarnaast heeft ten laste van de salariskosten een dotatie plaatsgevonden aan de voorziening ontvlechtingskosten RWI en Blik op Werk.

De uitgaven voor de posten woon-werkverkeer en dienstreizen zijn lager dan begroot. Voor de post woon-werkverkeer geldt dat in het vierde kwartaal een aantal verrekeningen heeft plaatsgevonden die hebben geleid tot onderuitputting. Voor de post dienstreizen geldt dat voor de voorzitter een ander contract is afgesloten en het bedrag is in het jaarplan 2010 inmiddels aangepast. Voor een aantal opleidingen is in 2009 een verplichting aangegaan waarover de afrekening volgt in 2010. De post werving en selectie is in 2009 binnen het budget gebleven. De Raad heeft in 2009 minder vaak vergaderd. Hierdoor zijn de kosten lager dan in 2008 en begroot.

In 2009 is een voorziening gevormd voor de ontvlechting van de RWI en Blik op Werk.

11.2. Huisvesting, inrichting en materiaal

De lasten voor Huisvesting, inrichting en materiaal zijn als volgt te specificeren:

		€		
		Realisatie 2009	Begroting 2009	Realisatie 2008
11.2	Huisvesting, inrichting en materiaal			
11.2.1	Huur (gebouw en parkeerplaatsen)	380.089	386.600	380.353
11.2.2	Belastingen en verzekeringen	11.128	21.000	10.858
11.2.3	Energie en water	40.464	45.900	39.727
11.2.4	Kantoorbenodigdheden en -drukwerk	12.907	17.300	14.966
11.2.5	Kopieerapparaten	50.120	51.000	46.338
11.2.6	Aanpassingen/repatries huisvesting	323.921	52.000	38.970
11.2.7	Overige	-36.590	32.400	15.812
		782.039	606.200	547.024

De begroting is gebaseerd op de huurprijs voor het hele pand. De uiteindelijke huurprijs is lager omdat de LCR en de Stichting Blik op Werk een deel van de ruimte (onder)huren. Deze opbrengsten zijn niet in mindering gebracht op de huur, maar apart als baten verantwoord onder overige opbrengsten. In de post aanpassingen/repatries huisvesting is een bedrag verplicht van € 195.000 voor kosten die samenhangen met de verhuizing van de RWI. Onder de post overige is de vrijval verantwoord van de terugbouwvoorziening.

Zowel LCR als Blik op Werk hebben nieuwe huisvesting gevonden en zijn rond de jaarwisseling verhuisd. Hierdoor vervallen vanaf 2010 de opbrengsten uit onderverhuur.

De huurovereenkomst van het huidige pand is door de RWI per 1 oktober 2010 opgezegd. Hiervan is een bevestiging ontvangen. De SER heeft schriftelijk, maar onder voorbehoud van overmacht, een opleverdatum van 1 september 2010 gegarandeerd.

De huurprijs en de prijs van bijkomende kosten zoals servicekosten catering, beveiliging e.d. zijn inofficieel bekend. Voor het eind van 2009 was voorzien dat een officieel huurcontract zou worden voorgelegd. Dat is nog niet gebeurd. Hierdoor zijn de definitieve cijfers voor de huur in het SER-gebouw nog niet officieel vastgesteld. In de laatste maanden van 2009 is intensief gewerkt aan de uitwerking van het door RWI opgestelde programma van eisen voor de functionele, bouwkundige en electrotechnische voorwaarden waaraan de herhuisvesting dient te voldoen. Een aantal van de daaruit voortvloeiende werkzaamheden zijn al in december/januari uitgevoerd. Het betreft onder meer het plaatsten van plafondplaten en wanden.

In het door RWI bewoonde pand is de Spaanse ambassade mede huurder van een deel van het pand. Voor het deel dat wordt gehuurd door de Spaanse ambassade wordt jaarlijks een vast bedrag voor de servicekosten doorberekend.

11.3. Automatisering en ICT

De lasten voor Automatisering en ICT zijn als volgt te specificeren:

		€		
		Realisatie 2009	Begroting 2009	Realisatie 2008
11.3	Automatisering en ICT			
11.3.1	Beheer en onderhoud hardware en infrastructuur	110.096	143.600	185.242
11.3.2	Telefoon en internet	11.820	27.500	15.217
		121.916	171.100	200.459

Sinds 1 januari 2009 heeft de RWI een nieuwe leverancier voor het ICT beheer. De RWI beschikt over een eigen serverpark waarop eenmaal per twee weken on site beheer wordt uitgevoerd. Voor het overige is het beheer volledig remote.

In 2009 is op basis van een screening op de automatiseringsonderdelen een verbeterplan opgeleverd dat in de loop van het jaar volledig is uitgevoerd. Hiermee is de beveiliging en de back-up van de data van de RWI sterk verbeterd. Backup tapes worden extern opgeslagen. De kosten voor de uitvoering van het verbeterplan zijn volledig ten laste gebracht van 2009.

De leverancier voor het ICT beheer is eveneens nauw betrokken bij de verhuisplannen van de RWI. Zoals in het tweede tertaalverslag werd bericht zal de RWI op basis van een uitgevoerde risicoanalyse het eigen serverpark behouden. Daartoe zal in het SER-gebouw een eigen serverruimte worden ingericht en de benodigde bekabeling worden aangelegd. De inrichting van deze ruimte vergt de aanleg van extra (koeling)voorzieningen en een investering in overige beveiligingszaken. Dit brengt extra kosten met zich mee.

Na de verhuizing zullen in elk geval de beeldschermen, toetsenborden en muizen worden vervangen, die al enige tijd zijn afgeschreven, maar waarvan vernieuwing is uitgesteld tot na de verhuizing. Het betreft een vervanging ten laste van het bestemmingsfonds materiële vaste activa. Daarnaast zullen enkele accespoints worden aangelegd waardoor flexibele werkplekken worden gecreëerd (ten behoeve van extern in te huren personeel).

11.4. Inhuur derden en facilitaire ondersteuning

De lasten voor inhuur derden en facilitaire ondersteuning zijn als volgt te specificeren:

€			
	Realisatie 2009	Begroting 2009	Realisatie 2008
11.4	Inhuur derden en facilitaire ondersteuning		
	Accountant,		
11.4.1	34.510	30.600	32.130
11.4.2	74.271	86.200	69.143
11.4.3	51.324	74.500	45.878
11.4.4	22.705	30.600	23.834
11.4.5	101.217	40.800	52.084
11.4.6	70.676	74.000	120.191
11.4.7	23.317	53.900	32.121
	378.020	390.600	375.381

De kosten voor de accountant zijn hoger dan begroot, omdat door de IWI een review wordt opgelegd, die door de RWI moet worden betaald.

Het contract voor de catering is met het oog op de aanstaande verhuizing verlengd tot 1 oktober 2010. Vanaf de huisvesting bij de SER zal de RWI gebruik maken van de faciliteiten die de SER biedt.

Ten aanzien van de schoonmaakvoorziening en bewaking zijn geen bijzonderheden te melden.

De hier genoemde contracten worden per 1 oktober 2010 beëindigd in verband met afname van deze facilitaire voorzieningen bij de SER.

De kosten voor de financiële administratie zijn fors hoger dan begroot, omdat een personeelslid is vertrokken, waardoor extern wordt ingehuurd voor deze positie. Bovendien vraagt de financiële administratieve ondersteuning extra capaciteit.

Onder de post adviseurs zijn een aantal opdrachten verantwoord die verband houden met de aanstaande verhuizing naar het SER-gebouw.

11.5. Beleids- en projectkosten

De lasten voor beleids- en projectkosten zijn als volgt te specificeren:

€			
	Realisatie 2009	Begroting 2009	Realisatie 2008
11.5	Beleids- en projectkosten		
11.5.1	239.986	261.000	297.361
11.5.2	1.239.840	871.300	1.093.968
11.5.3	306.000	306.000	305.193
	1.785.826	1.438.300	1.696.522

Voor zowel communicatie als onderzoek en expertise geldt dat in deze realisatie zowel de uitgaven ten laste van 2009 als de aangegane verplichtingen 2007/2008 zijn verantwoord.

11.6. Reserveringen (afschrijvingen)

De specificatie is verantwoord onder de toelichting op de balans per 31 december 2009 onder de kop Materiële Vaste Activa.

11.7. Overige

De overige lasten zijn als volgt te specificeren:

		€		
		Realisatie 2009	Begroting 2009	Realisatie 2008
11.7	Overige			
11.7.1	SVWW Evaluatie	0	0	3.601
		0	0	3.601

De SVWW is afgerond en per 1 januari 2008 formeel overgedragen aan het ministerie van SZW. De afronding heeft in 2008 tot een aantal kosten geleid die in de jaarrekening 2008 zijn verantwoord. Deze post zal vanaf 2010 in de jaarrekening komen te vervallen.

12. Overige baten

Financiële baten en -lasten

De financiële baten en lasten hebben voornamelijk betrekking op rentebaten die zijn ontvangen over de liquide middelen van de RWI. De kasmiddelen die niet direct worden gebruikt worden op een rentedragende spaarrekening geplaatst.

Niet in de balans opgenomen verplichtingen

In de afgelopen jaren zijn in het kader van de uitvoering van de wettelijke taken verschillende verplichtingen aangegaan welke tot prestatie en betaling leiden in 2009 en later. Deze verplichtingen zijn te onderscheiden in 3 groepen. Verplichtingen aangegaan in het kader van de RWI-organisatie, BTW en verplichtingen in het kader van de Landelijke Cliëntenraad.

Niet in de balans opgenomen rechten en verplichtingen RWI:

De RWI heeft vier langer lopende niet in de balans opgenomen verplichtingen. Het huurcontract loopt t/m 30 september 2010 voor een bedrag van € 384.143 per jaar.

Het leasecontract van de auto is vanaf 1 april 2009 vernieuwd. Het jaarlijkse leasebedrag is € 15.000.

Het contract voor de kopieerapparaten loopt tot en met 31 oktober 2010 en bedraagt op jaarbasis ongeveer € 41.600 deels afhankelijk van het aantal kopieën dat wordt gemaakt. Het contract voor de catering loopt tot 1 oktober 2010 en bedraagt op jaarbasis ongeveer € 45.000.

Niet in de balans opgenomen verplichtingen Landelijke Cliëntenraad:

De bijdrage 2009 van SZW aan de Landelijke Cliëntenraad is niet in de begroting van de RWI opgenomen. In 2009 zijn door de RWI in de rol van kassier de betalingen voor de Landelijke Cliëntenraad verricht. De afzonderlijke verantwoording van de Landelijke Cliëntenraad over 2009, zal conform de aanwijzingen van de minister van SZW hieromtrent door de LCR worden aangeboden.

Bijlage 1: Onderzoeks- en expertise-activiteiten en benutting van resultaten

De onderstaande tabel bevat een systematisch overzicht van de onderzoeks- en expertise-activiteiten die in het kalenderjaar 2009 zijn ondernomen en de wijze waarop de resultaten van die activiteiten zijn benut. Over de tabel kan een aantal opmerkingen worden gemaakt.

- In de tabel zijn uitsluitend die activiteiten opgenomen die extern zijn aanbesteed;
- In de tabel zijn die activiteiten opgenomen die in 2009 zijn afgerond (waarvoor soms al in 2008 opdracht is verleend), alsmede de op 31 december 2009 nog lopende activiteiten;
- In de laatste kolom worden uitsluitend afgeronde en gepubliceerde producten vermeld;
- De volgorde van de activiteiten in de tabel is gebaseerd op de datum van het verlenen van de opdracht.

Tabel 1 Onderzoeksactiviteiten en benutting van resultaten

Onderzoek en/of expertise	Opdracht-nemer(s)	Looptijd	Benutting resultaten Per 31/12/2009
Van Werk Naar Werk: omvang, aard en achtergronden van arbeidsmobiliteit	TNO Kwaliteit van Leven	Mei 2007 t/m jan. 2009	<ul style="list-style-type: none"> • Onderzoeksrapport "Omvang, aard en achtergronden van baan-baan-mobiliteit" • Samenvatting (idem)
Arbeidsparticipatie en zorgtaken. Onderzoek naar arrangementen op de werkvloer	ECORYS	Okt. 2008 t/m okt. 2009	<ul style="list-style-type: none"> • Onderzoeksrapport "Arbeid en zorg op de werkvloer"
Samenhang lokaal armoede-beleid en re-integratiebeleid	NYFER	Okt. 2008 t/m okt. 2009	<ul style="list-style-type: none"> • Nog niet gepubliceerd
Verbetering arbeidsparticipatiemogelijkheden Wajongers. Onderzoek naar ervaringen van werkgevers	Regioplan	Okt. 2008 t/m sept. 2009	<ul style="list-style-type: none"> • Onderzoeksrapport "Ervaringen van werkgevers met Wajongers" • Advies "Kansrijker werken met Wajongers"
Diagnose-instrumenten als hulpmiddel bij re-integratie	Research voor Beleid	Okt. 2008 t/m mei 2009	<ul style="list-style-type: none"> • Onderzoeksrapport "Naar de methodische diagnose" • Advies "Diagnose bij re-integratie"
Diagnose-instrumenten bij re-integratie: best practices in andere	SEOR	Nov. 2008 t/m mei 2009	<ul style="list-style-type: none"> • Onderzoeksrapport "Diagnose-instrumenten bij re-

landen			integratie: best practices in andere landen” <ul style="list-style-type: none"> • Advies “Diagnose bij re-integratie”
Zzp-ers op de arbeidsmarkt	Regioplan	Dec. 2008 t/m nov. 2009	<ul style="list-style-type: none"> • Onderzoeksrapport “Zzp’ers en hun marktpositie”
Herintrede van ouderen met VUT of prepensioen	OSA, NIDI, LEEFtijd, CBS-CvB	Dec. 2008 t/m juni 2009	<ul style="list-style-type: none"> • Onderzoeksrapport “Herintreding van vroeg-gepensioneerden”
Onderbenutting van MBO-ers	ROA	Dec. 2008 t/m juni 2009	<ul style="list-style-type: none"> • Onderzoeksrapport “Onderbenutting bij MBO’ers”
Klantsturing (zelfsturing)	Research voor Beleid	Dec. 2008 t/m okt. 2009	<ul style="list-style-type: none"> • Nog niet gepubliceerd
Onbenut arbeidspotentieel onder niet-uitkeringsgerechtigden in aandachtswijken (pilot/fase 1)	CBS-CvB	Dec. 2008 t/m mei 2009	<ul style="list-style-type: none"> • Analyse “Geen baan, geen school, geen uitkering” • CBS-publicatie “Arbeidspotentieel zonder inkomsten in 2005”
Project Onderwijs Arbeidsmarkt 2009	ROA (participatie)	Jan. 2009 t/m dec. 2009	<ul style="list-style-type: none"> • Arbeidsmarktanalyse • ROA-publicatie “De arbeidsmarkt naar opleiding en beroep tot 2014”
Cliëntenparticipatie	TNO Kwaliteit van Leven	Februari 2009 t/m juni 2009	<ul style="list-style-type: none"> • Onderzoeksrapport “Cliëntenparticipatie als spiegel van de samenwerking op het werkplein” • Handreiking “Goede raad”
Scholing en de crisis	Research voor Beleid	Mei 2009 t/m november 2009	<ul style="list-style-type: none"> • Onderzoeksrapport “Scholing in crisistijd” • Notitie “Scholing in crisistijd”
Arbeidsmarktenquête 2009	CentERdata	Aug. 2009 t/m okt. 2009	<ul style="list-style-type: none"> • Congresbundel RWI Najaarscongres 2009 “De flexibele arbeidsmarkt”
Inventarisatie en analyse van methoden om	Research voor Beleid	Aug. 2009 t/m nov. 2009	<ul style="list-style-type: none"> • Onderzoeksrapport “Aan de slag met

loonwaarde te meten			loonwaardemeting"
Gezondheidsbeleving en werkhervatting 35-minners	Regioplan	Mei 2009 – januari 2010	• Lopend onderzoek
Onbenut arbeidspotentieel onder niet-uitkeringsgerechtigden in aandachtswijken (fase 2)	CBS-CvB	Nov. 2009 t/m juli 2010	• Lopend onderzoek
Ontwikkeling cliëntstromen sociale zekerheid 2005 - 2008	SEOR	Dec. 2009 t/m okt. 2010	• Lopend onderzoek
Ontwikkelingen aan de aanbodzijde van de re-integratiemarkt	AStri	Dec. 2009 t/m juni 2010	• Lopend onderzoek
Omnibusenquête onder gemeenten	Research voor Beleid	Dec. 2009 t/m juni 2010	• Lopend onderzoek
Procesanalyse effectiviteit re-integratie	SEOR	Dec. 2009 t/m aug. 2010	• Lopend onderzoek
Factoren binnen arbeidsorganisaties die van invloed zijn op een succesvolle inschakeling van Wajongers	Verwey-Jonker	Dec. 2009 t/m juni 2010	• Lopend onderzoek
Monitoring Nationaal Arrangement Arbeidsmarkt	ECORYS	Dec. 2009 t/m april 2010	• Lopend onderzoek
Ondersteuning van zzp'ers	Regioplan	Dec. 2009 t/m april 2010	• Lopend onderzoek
Vacaturespider	Research voor Beleid, EIM, TextKernel	Dec. 2009 t/m april 2010	• Lopend onderzoek

Bijlage 2: Overzicht salaris en vacatiegelden RWI 2009

Conform de brief met kenmerk RUA/A/2009/2764 is een overzicht opgenomen van de uitbetaling van het salaris aan de voorzitter en van vacatiegelden aan de (plv.) raadsleden van de RWI in 2009.

Voor de leden is het bedrag afhankelijk van het aantal bijgewoonde vergaderingen:

	€	
Voorzitter:	Salaris:	
De heer mr. P.J. Biesheuvel	76.311,00	
Leden en plv. leden:	Vacatiegelden:	Lid namens:
Nieuwsma, S.J.L.	2.796,64	VNO-NCW
Mierlo van, W.M.J.M.	2.426,35	MKB
Grind van der, G.A.M.	2.425,68	LTO
Bochem, L.A.I.M.	0,00	VSO
Hartveld, L.	1.720,61	FNV
Houdt van, Y. - afgetreden	419,40	CNV
Kruining van, P.F. - afgetreden	884,94	MHP
Ramdas, C. - afgetreden	405,40	ABVA/KABO
Spigt, J.W.	2.558,40	VNG
Kool, H.P.M.	1.191,00	VNG
Ven van de, M.C.M.	794,00	VNG
Gaag van der, A.	0,00	VNO-NCW
Kelder, P.	0,00	VSO
Dalen van, W.G.G.	2.185,20	VSO
Rietbergen, C.	3.014,20	FNV
Vaartjes-van Suijdam, D.	397,00	CNV
Berg, W.J. - afgetreden	0,00	CNV
Visser, M.K.	0,00	VNG
Schrijer, D.	0,00	VNG
Roos, P.H.	0,00	VNG
Schrijver, M.F.T.	397,00	VNG
Bakker den, A.	0,00	FNV
Treu, W.B.M.	1.588,90	MHP
Koppe, P.	2.382,00	VNG
Groot Wassink, B.R.	794,00	FNV
Belilos, L	1.191,00	VNO-NCW
De Vet, C.J.G.M.	0,00	VNG
Van Boggelen, B.	794,00	CNV
Kuin, R.M.	0,00	SCO
<i>Subtotaal uitgekeerd aan (plv.) leden</i>	<i>28.365,72</i>	
Totaal incl. voorzitter	104.676,72	

