

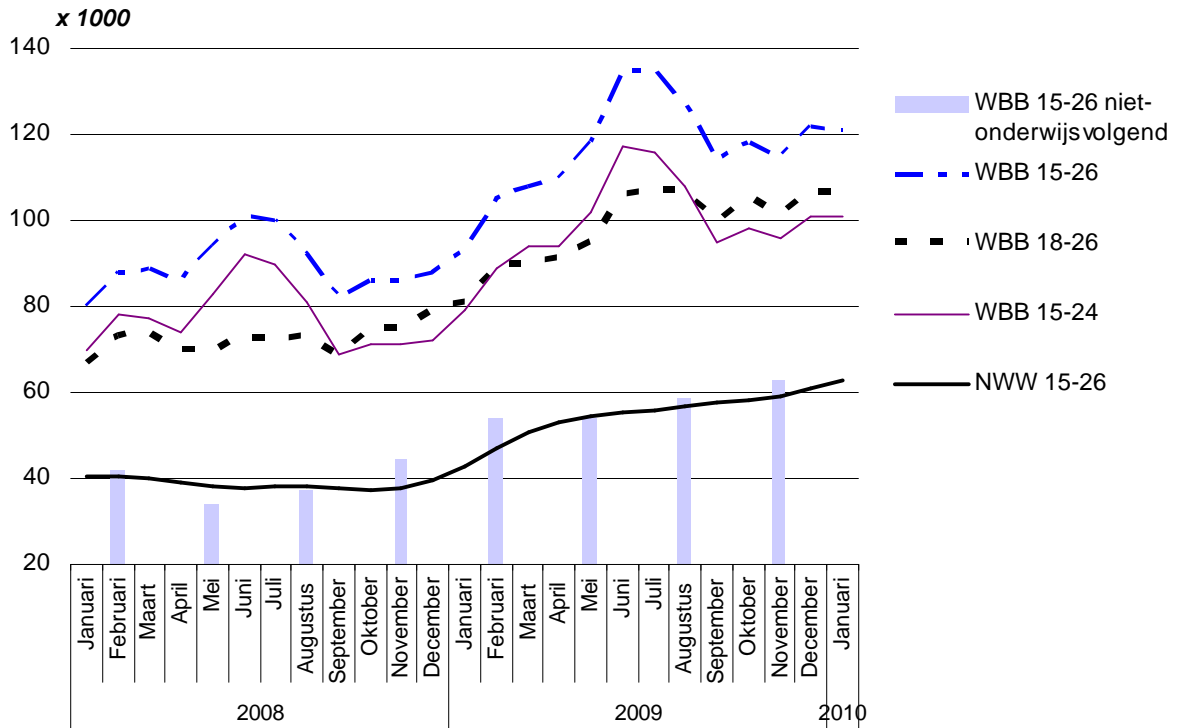
Bijlagen met aanvullende informatie

Recente ontwikkelingen jeugdwerkloosheid

- De omvang van de werkloze beroepsbevolking (WBB) 15-26 jaar is sinds juli 2009 gedaald van 135.000 naar 121.000 in januari 2010. Deze sterke daling komt echter voor rekening van het seizoen. In de zomer zijn er altijd meer jongeren werkloos vanwege scholieren/studenten die op dat moment op zoek zijn naar vakantiewerk.
- Om de seizoensinvloeden eruit te filteren, is een vergelijking ten opzichte van de overeenkomstige periode een jaar geleden nodig. Ten opzichte van januari 2009 is de werkloosheid van 15-26 jarigen gestegen van 93.000 naar 121.000 in januari 2010, ofwel met 30 procent. In dezelfde periode steeg de totale werkloosheid 15-64 jaar iets harder, namelijk met 40 procent (van 314.000 naar 441.000).
- De ontwikkeling van de jeugdwerkloosheid is sterk conjunctuur afhankelijk. In historisch perspectief is te zien dat de werkloosheid onder jongeren nog niet op het niveau is van begin jaren 80, medio jaren 90 en de periode 2004-2005.
- Het aantal jongeren dat zich meldt bij het UWV werkbedrijf, is met 47 procent gestegen: van 43.000 in januari 2009 naar 63.000 in januari 2010.
- In het vierde kwartaal (= 'november') 2009 waren 63.000 jongeren niet-schoolgaand en werkloos (ruim de helft van het totaal aantal werkloze jongeren in november van 115 duizend). Daarvan bezitten er 24.000 ook geen startkwalificatie. Dit is de meest kwetsbare groep.
- Daarnaast is er nog een grote groep (96.000) die tot de niet-beroepsbevolking horen. Dit zijn jongeren die niet schoolgaand zijn, geen werk (van tenminste 12 uur per week) hebben en ook niet werkloos zijn. Van deze 96.000 niet-participerende jongeren wil 1/3 deel wel werk maar zoekt niet actief en/of is niet direct beschikbaar en 2/3 deel wil geen werk, vooral vanwege zorgtaken, ziekte/arbeidsongeschiktheid of het volgen van een deeltijdopleiding. Van een kleine minderheid is geen reden bekend waarom zij geen werk willen.

Figuur 1. Ontwikkeling jeugdwerkloosheid volgens verschillende definities

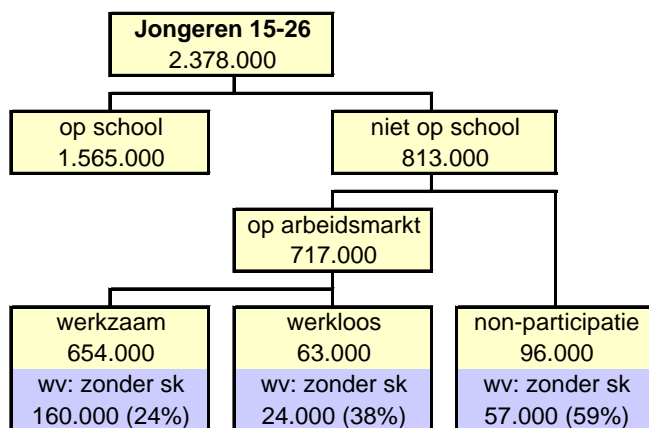
Het aantal jongeren dat zich meldt bij het UWV werkbedrijf, is met 47 procent gestegen: van 43.000 in januari 2009 naar 63.000 in januari 2010. Deze stijging komt ongeveer overeen met de toename van de werkloze beroepsbevolking 15-26 jaar exclusief scholieren/studenten, zie figuur 1.



Bron: CBS, bewerking SZW

Figuur 2. Arbeidsmarktpositie van jongeren 15-26 jaar (4e kwartaal 2009)

- In de werkloze beroepsbevolking wordt iedereen meegeteld die geen werk heeft van tenminste 12 uur per week, actief op zoek is naar werk van 12 uur of meer per week, en daarvoor direct beschikbaar is. Dit betekent dat er ook jongeren meetellen die nog op school zitten. In figuur 2 is zichtbaar dat in het vierde kwartaal (= 'november') 2009, 63.000 jongeren niet-schoolgaand en werkloos waren (ruim de helft van het totaal aantal werkloze jongeren in november van 115 duizend). Daarvan bezitten er 24.000 ook geen startkwalificatie.
- Daarnaast is er nog een grote groep (96.000) die tot de niet-beroepsbevolking horen. Dit zijn jongeren die niet schoolgaand zijn, geen werk (van tenminste 12 uur per week) hebben en ook niet werkloos zijn. Van deze 96.000 niet-participerende jongeren wil 1/3 deel wel werk maar zoekt niet actief en/of is niet direct beschikbaar en 2/3 deel wil geen werk, vooral vanwege zorgtaken, ziekte/arbeidsongeschiktheid of het volgen van een deeltijdopleiding. Van een kleine minderheid is geen reden bekend waarom zij geen werk willen.
- De meest kwetsbare doelgroep op de arbeidsmarkt zijn de jongeren die geen startkwalificatie hebben, werkloos zijn en niet op school zitten. Dit waren er in het vierde kwartaal 2009 24.000.

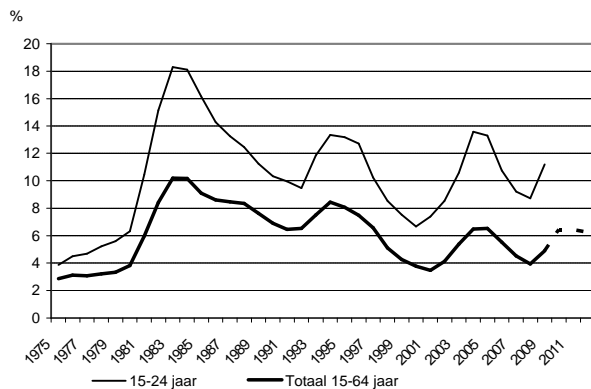


Bron: CBS, bewerking SZW

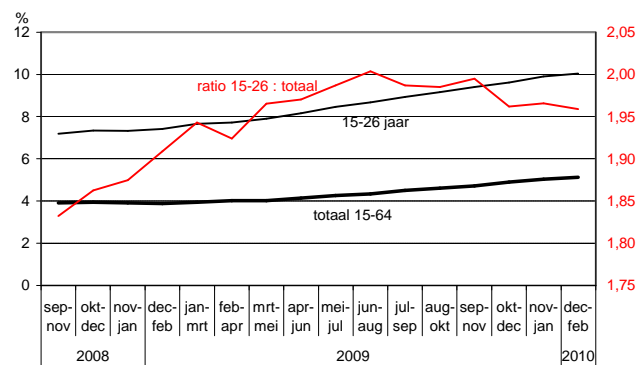
Figuur 3 en 4 Werkloosheidspercentage naar leeftijd

- De ontwikkeling van de jeugdwerkloosheid is sterk conjunctuur afhankelijk. In historisch perspectief is te zien dat de werkloosheid onder jongeren nog niet op het niveau is van begin jaren 80, medio jaren 90 en de periode 2004-2005.
- Zoals te zien in figuur 3, ontwikkelt de jeugdwerkloosheid zich in dezelfde beweging als de totale werkloosheid. De factor waarmee dit gebeurt is afhankelijk van de fase van de conjunctuur en de leeftijdsgroep die gehanteerd wordt, maar ligt doorgaans rond de 2. Hoe ouder de leeftijdsgroep, hoe lager de factor. Zodra het economisch minder goed gaat, komen er naar verhouding meer jeugdwerklozen (factor wordt groter). En andersom, zodra de economie weer begint aan te trekken wordt de factor lager. In 2009 (= het voortschrijdend jaargemiddelde tot en met okt-dec) bedroeg de factor voor 15-26 jarigen 1,96, tegenover 1,86 in 2008. De stijging in deze factor is de laatste maanden wel omgebogen in een lichte daling, zie figuur 4.

Figuur 3. Werkloosheidspercentage naar leeftijd



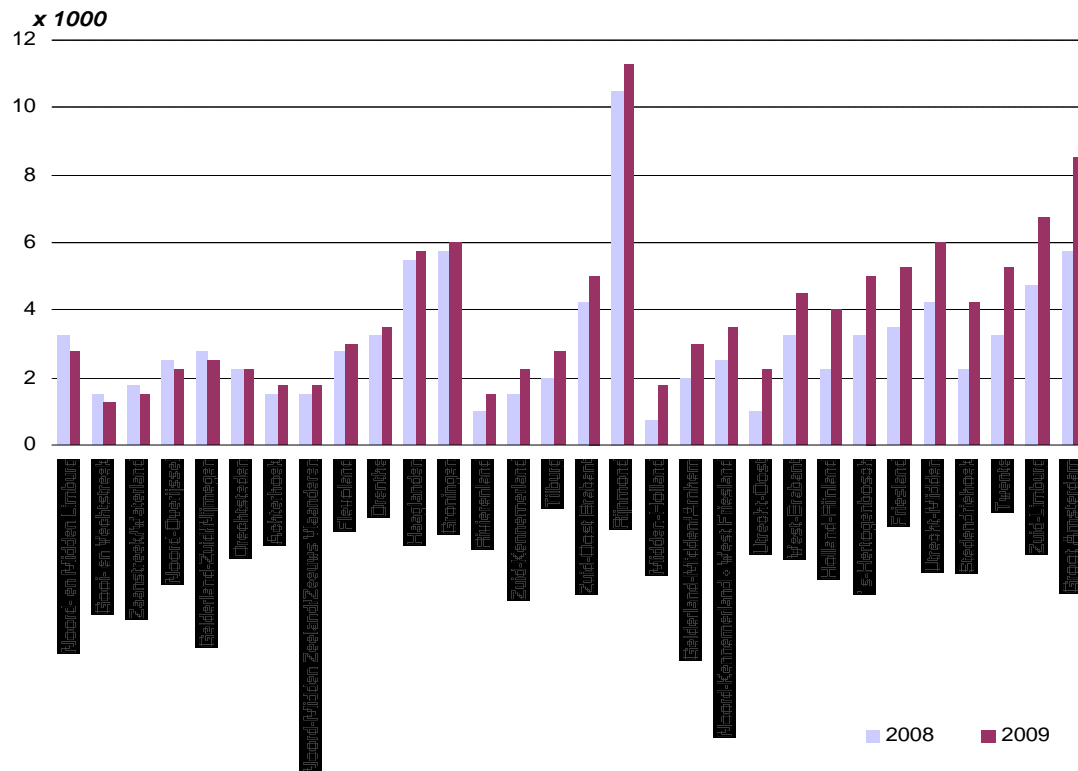
Figuur 4. Werkloosheidspercentage (incl. scholieren/studenten): voortschrijdende jaargemiddelden 15-26 jaar t.o.v. totaal 15-64 jaar



Bron: CBS, bewerking SZW

Figuur 5. Regionale spreiding jeugdwerkloosheid 15-26 jaar, in oplopende volgorde werkloosheidsmutatie 2008/2009

Figuur 5 geeft de ontwikkeling weer van de jeugdwerkloosheid 15-26 naar UWV arbeidsmarktregio. Uit deze figuur blijkt dat de werkloosheid onder jongeren tussen 2008 en 2009 het sterkst is toegenomen in de regio's Groot Amsterdam, Zuid Limburg, Twente en Stedendriehoek. In de regio's Noord- en Midden Limburg, Gooi- en Vechtstreek, Zaanstreek/Waterland, Noord-Overijssel en Gelderland-Zuid/Nijmegen was sprake van een daling van de jeugdwerkloosheid.



Bron: CBS, bewerking SZW

Figuur 6 Colo Barometer: stand van zaken op de stage- en leerbanenmarkt maart 2010

De 17 kenniscentra voor beroepsonderwijs en bedrijfsleven (verenigd in Colo) voeren binnen 44 bedrijfstakken permanent onderzoek uit naar de behoefte aan leerplaatsen en naar de vervangingsbehoefte bij de bedrijfstakken. Deze informatie wordt door Colo gebruikt voor de opstelling van de Colo Barometer die periodiek een beeld verschaft van vraag naar en aanbod aan plaatsen voor de beroepspraktijkvorming (bpv) .

Uit de Colo Barometer blijkt dat leerbedrijven in het eerste kwartaal van 2010 (ten opzichte van december 2009) terughoudender zijn met het aanbieden van leerplaatsen in de mobiliteits-, transport en logistiek sector, terwijl een toename valt te zien van het aantal stageplaatsen dat wordt aangeboden.

Desondanks is het landelijke aanbod aan leerbanen als gevolg van de economische crisis minder sterk teruggelopen dan de 55.000 die in de Colo Barometer van juni 2009 nog was geraamd. Het aantal studenten in de bbl dat op het moment van de meting zocht naar een leerbaan, dat begin december 2009 nog 21.000 bedroeg, is teruggelopen naar zo'n 12.000. Zoals ook blijkt uit de onderstaande figuur, zijn in sommige regio's voor een aantal opleidingen of beroepen de vooruitzichten op de arbeidsmarkt, en in het verlengde daarvan, de vooruitzichten voor de bpv-markt, momenteel wat minder gunstig. De komende tijd zullen de activiteiten van de kenniscentra erop zijn gericht te voorkomen dat als gevolg daarvan mbo-studenten hun bpv-plaats gaan verliezen of geen passende bpv-plaats kunnen vinden.

Kans op stage- en leerbanen in de verschillende regio's in Nederland

| Branche | Regio 1 Noord | Regio 2 Oost | Regio 3 Middenwest | Regio 4 Noordwest | Regio 5 Zuidwest | Regio 6 Zuidoost | Landelijk gemiddelde |
|---|------------------|-----------------|-----------------------|----------------------|---------------------|---------------------|-------------------------|
| Zorg | Green | Green | Green | Green | Green | Orange | Green |
| Welzijn | Light Blue | Light Blue | Light Blue | Light Blue | Light Blue | Light Blue | Light Blue |
| Dokter-, Apotheek-, Tandartsassistenten | Green | Green | Green | Green | Green | Green | Green |
| Sport | Light Blue | Green | Light Blue | Light Blue | Green | Green | Light Blue |
| Economisch Administratief | Light Blue | Light Blue | Light Blue | Light Blue | Light Blue | Light Blue | Light Blue |
| ICT | Light Blue | Light Blue | Light Blue | Light Blue | Light Blue | Light Blue | Light Blue |
| Veiligheid | Light Blue | Light Blue | Yellow | Light Blue | Blue | Light Blue | Light Blue |
| Installatie-, Elektro- en Metaaltechniek | Blue | Blue | Blue | Blue | Blue | Blue | Blue |
| Detailhandel Food en Non Food | Light Blue | Light Blue | Light Blue | Green | Light Blue | Light Blue | Light Blue |
| Groothandel Food en Non Food | Yellow | Yellow | Yellow | Yellow | Yellow | Blue | Yellow |
| Textielindustrie | Light Blue | Light Blue | Light Blue | Light Blue | Light Blue | Blue | Light Blue |
| Mode-industrie | Yellow | Yellow | Yellow | Yellow | Yellow | Yellow | Yellow |
| Groene ruimte | Green | Green | Blue | Blue | Green | Green | Green |
| Bloemen en Tuincentra | Blue | Green | Blue | Blue | Light Blue | Light Blue | Blue |
| Voedingsindustrie | Green | Green | Green | Green | Green | Green | Green |
| Plantenteelt | Blue | Green | Green | Green | Green | Green | Green |
| Diervverzorging | Red | Blue | Orange | Red | Yellow | Red | Orange |
| Veehouderij en Paardenhouderij | Green | Green | Green | Green | Green | Green | Green |
| Kapper | Blue | Blue | Yellow | Yellow | Yellow | Blue | Blue |
| Schoonheidspecialist | Yellow | Yellow | Yellow | Yellow | Yellow | Yellow | Yellow |
| Voetverzorger | Green | Blue | Yellow | Orange | Yellow | Blue | Blue |
| Bouw en Infra | Yellow | Yellow | Yellow | Yellow | Yellow | Yellow | Yellow |
| Hout en Meubel | Blue | Blue | Blue | Blue | Blue | Orange | Blue |
| Uitgeven, Vormgeven en Printmedia | Blue | Blue | Blue | Blue | Blue | Blue | Blue |
| AV, Multimedial en Gaming | Yellow | Yellow | Yellow | Yellow | Yellow | Yellow | Yellow |
| Artiesten, Theater en Evenementen | Yellow | Yellow | Blue | Blue | Blue | Yellow | Blue |
| Gezondheidstechniek | Green | Green | Green | Green | Green | Green | Green |
| Creative en Ambachtelijke techniek | Green | Green | Green | Green | Green | Green | Green |
| Afbouw en Onderhoud | Yellow | Yellow | Yellow | Yellow | Yellow | Yellow | Yellow |
| Reclame en Presentatie | Blue | Blue | Blue | Blue | Blue | Blue | Blue |
| Schoonmaak en Glazenwassen | Blue | Blue | Blue | Blue | Blue | Blue | Blue |
| Carrosserie | Blue | Blue | Blue | Blue | Blue | Blue | Blue |
| Mobiliteit | Yellow | Yellow | Yellow | Yellow | Yellow | Yellow | Yellow |
| Procestechiek | Blue | Green | Green | Green | Green | Blue | Green |
| Laboratoria | Green | Green | Green | Green | Blue | Blue | Green |
| Fotonica | Yellow | Yellow | Yellow | Yellow | Yellow | Yellow | Blue |
| Transport en Logistiek | Orange | Orange | Yellow | Yellow | Red | Orange | Orange |
| Scheepvaart | Blue | Blue | Blue | Blue | Blue | Blue | Blue |
| Horeca | Blue | Blue | Green | Green | Green | Blue | Green |
| Bakkerij | Green | Blue | Blue | Green | Green | Green | Green |
| Reizen | Yellow | Light Blue | Green | Green | Yellow | Yellow | Blue |
| Recreatie | Blue | Blue | Blue | Blue | Yellow | Blue | Blue |
| Facilitaire dienstverlening | Blue | Green | Green | Green | Blue | Light Blue | Blue |
| Versdetailhandel, groothandel, -industrie | Green | Green | Green | Green | Blue | Green | Green |

Legenda

- er zijn meer dan voldoende stageplaatsen en leerbanen t.o.v. het aantal leerlingen
- over het algemeen zijn er meer dan voldoende stageplaatsen en leerbanen, bij sommige opleidingen is er evenwicht
- over het algemeen is er evenwicht, bij sommige opleidingen zijn er meer dan voldoende stageplaatsen en leerbanen
- de vraag naar en het aanbod aan stageplaatsen en leerbanen zijn in evenwicht
- over het algemeen zijn er meer dan voldoende stageplaatsen en leerbanen, in sommige opleidingen is er een tekort
- over het algemeen is er evenwicht, bij sommige opleidingen is er een tekort aan stageplaatsen en leerbanen
- over het algemeen is er een tekort aan stageplaatsen en leerbanen, in sommige opleidingen is er evenwicht
- er is een tekort aan stageplaatsen en leerbanen t.o.v. het aantal leerlingen