

# **Programma Ruimte voor de Rivier**

## **26<sup>ste</sup> Voortgangsrapportage**

Verslagperiode 1 januari – 30 juni 2015



---

## Inhoudsopgave

<b>1.</b>	<b>Inleiding</b>	<b>4</b>
1.1.	Opdracht	4
1.2.	Leeswijzer	5
1.3.	Samenvatting hoofdpunten verslagperiode	5
<b>2.</b>	<b>Het programma in zijn omgeving</b>	<b>8</b>
2.1.	Bewaking doel programma	8
2.2.	Organisatorische context en sturingsfilosofie	9
2.3.	Raakvlakken met andere ontwikkelingen	9
2.4.	Communicatie en kennisdeling	11
<b>3.</b>	<b>De scope van het programma</b>	<b>13</b>
<b>4.</b>	<b>Planning en voortgang van het programma</b>	<b>15</b>
4.1.	Mijlpalen	15
4.2.	Voortgang	15
4.2.1	<i>Voortgang verslagperiode</i>	17
4.2.2	<i>Waterveiligheidsdoelstelling</i>	17
4.2.3	<i>Programmabrede thema's</i>	20
4.2.4	<i>Belangrijkste ontwikkelingen op maatregelniveau</i>	21
<b>5.</b>	<b>Risicomanagement en auditing</b>	<b>26</b>
5.1.	Toprisico's op programmaniveau en beheersing	26
5.2.	Post Onvoorzien programma	29
5.2.1	<i>Benoemde risico's: per thema</i>	29
5.2.2	<i>Onbenoemde risico's</i>	31
5.3.	Auditing en control	31
<b>6.</b>	<b>De financiën van het programma</b>	<b>32</b>
6.1.	Programmabudget en programmaraming	32
6.2.	Uitgaven en verplichtingen	33
6.3.	Kasritme Ruimte voor de Rivier	34
6.4.	Ontvangsten	34
6.5.	Monitoring post onvoorzien	36
6.6.	Interne kosten	36
	Bijlage 1: Voortgang NURG-projecten	38
	Bijlage 2: Communicatie met het parlement	40
	Bijlage 3a: Budgethistorie PKB-fase (2002–2006)	41
	Bijlage 3b: Budgethistorie planstudie- en uitvoeringsfase (vanaf 2007)	42
	Bijlage 4: Opgetreden programmarisico's Ruimte voor de Rivier	43

---

## 1. Inleiding

Bewoners uit het rivierengebied beleefden angstige momenten toen het rivierwater in januari 1995 een week lang tegen de dijk aanklotste. Op 31 januari 2015 blikten bewoners én bestuurders uit het rivierengebied terug op het hoogwater van 1995. Zo was er onder andere een herdenkingsbijeenkomst in Ochten, het dorp waar op die bewuste dag twintig jaar geleden een scheur van 230 meter in de dijk ontstond en de mensen moesten vluchten voor het wassende water.

Deze bijna-ramp markeerde het startsein voor het programma Ruimte voor de Rivier: ervoor zorgen dat het water in de toekomst op weg naar de zee ruim baan krijgt.

Anno 2015 is het programma volop in realisatie en zich aan het voorbereiden op de opleveringsfase. In 2015 worden veertien projecten opgeleverd en het is daarmee het oogstjaar van het programma. Na 2015 volgen de laatste tien projecten.

Het klimaat blijft echter veranderen waardoor we ook ná Ruimte voor de Rivier moeten blijven werken aan een waterveilig Nederland. De samenwerking tussen en het werk van de waterschappen, gemeenten, provincies en Rijkswaterstaat is hierbij essentieel, nu én in de toekomst.

### 1.1. Opdracht

De Nederlandse rivieren krijgen steeds meer water te verwerken. Het waterpeil stijgt omdat het steeds vaker en harder regent. Daarnaast daalt het land achter de dijken. In 1993 steeg het water verontrustend en in 1995 werd het gevaar van overstroming zo hoog, dat uit veiligheidsoverwegingen besloten werd 250.000 mensen en een veestapel van één miljoen dieren te evacueren.

Voor de Nederlandse regering vormden deze bijna-rampen aanleiding te onderzoeken op welke wijze de miljoenen inwoners van het rivierengebied beter beschermd kunnen worden tegen overstromingen. Dit onderzoek leidde tot een nieuwe visie op waterbeheer: geef de rivier meer ruimte. Deze visie is uitgewerkt in de Planologische Kernbeslissing (PKB) Ruimte voor de Rivier die op 19 december 2006 unaniem door de beide Kamers is vastgesteld. De opdracht aan het programma Ruimte voor de Rivier is om eind 2015 het vereiste veiligheidsniveau langs de Rijntakken en het benedenstroomse deel van de Maas te realiseren conform de PKB en volgens de wettelijke waterveiligheidsnormen, en de daarmee samenhangende ruimtelijke kwaliteit te versterken.

De waterveiligheidsnormen schrijven voor dat het Nederlandse rivierensysteem een piek in de waterafvoer veilig moet kunnen verwerken. Dit is de maatgevende afvoer. Deze is in 2001 voor de Rijn vastgesteld op 16.000 m<sup>3</sup>/s bij Lobith. De Maas benedenstrooms van Hedikhuizen moet in 2015 een maatgevende afvoer van 3.800 m<sup>3</sup>/s bij Borgharen veilig kunnen verwerken. Voor de IJssel wordt de maatgevende afvoer verhoogd met een gezamenlijke toestroom van 250 m<sup>3</sup>/s vanuit de zijrivieren.

Het vereiste veiligheidsniveau in het rivierengebied rond de Rijntakken bij een maatgevende afvoer van 16.000 m<sup>3</sup>/s is statistisch bepaald. De berekeningen zijn gebaseerd op afvoergegevens die in de afgelopen honderd jaar zijn gemeten. Met de verwachte klimaatverandering is daarbij nog geen rekening gehouden. We zijn daarom ook na Ruimte voor de Rivier nog niet klaar: we blijven als overheid voortdurend werken aan een veiliger rivierengebied. Dit doen we met het Deltaprogramma, met daarin onder andere het Hoogwaterbeschermingsprogramma (HWBP).

Om te voldoen aan de normen en om de maatgevende Rijnafvoer van 16.000 m<sup>3</sup>/s veilig te kunnen verwerken, worden op 34 plaatsen maatregelen getroffen door voornamelijk meer ruimte voor de rivier te creëren. Alleen waar het onmogelijk of

---

te duur is om meer ruimte te scheppen, is dijkverbetering als maatregel opgenomen. Deze maatregelen samen vormen het programma Ruimte voor de Rivier.

Het rivierengebied wordt door deze maatregelen beter beschermd tegen overstromingen, uitgaande van de bij de PKB gehanteerde maatgevende afvoer. De maatregelen beïnvloeden alleen de waterstand van de rivieren bij hoogwater (met uitzondering van de verkorte zomerbedverlaging Beneden-IJssel, die ook effect bij laagwater heeft). Bij hoogwater worden mede dankzij deze maatregelen op sommige plekken waterstanddalingen tot wel 70 cm gerealiseerd. Ook wordt de noodzakelijke maximale afvoercapaciteit van 16.000 m<sup>3</sup>/s bij de Rijntakken en 3800 m<sup>3</sup>/s bij het benedenstrooms deel van de Maas bereikt.

Het programma Ruimte voor de Rivier heeft een dubbeldoelstelling: naast het vergroten van de waterveiligheid, wordt ook de ruimtelijke kwaliteit versterkt. Concreet betekent dit de versterking van de economische, ecologische en landschappelijke functies in het rivierengebied, die een belangrijk onderdeel vormen van de (inter-)nationale ruimtelijke hoofdstructuur. Voorwaarde bij de versterking van de ruimtelijke kwaliteit is dat er geen strijdigheid mag zijn met de hoofddoelstelling van het riviersysteem: een veilige afvoer van water, ijs en sediment.

Rijkswaterstaat voert samen met provincies, gemeenten en waterschappen het programma Ruimte voor de Rivier uit. De programmadirectie Ruimte voor de Rivier is opgericht om de regie te voeren over alle planstudies en de realisatie van de maatregelen. De minister van Infrastructuur en Milieu is eindverantwoordelijk, met medeverantwoordelijkheid van de staatssecretaris van Economische Zaken.

Het programma Ruimte voor de Rivier is op 15 mei 2001 aangewezen als 'Groot Project'. Conform de Regeling Grote Projecten wordt ieder half jaar een voortgangsrapportage opgesteld. Deze zesentwintigste voortgangsrapportage (VGR26) gaat over de eerste helft van 2015.

## **1.2. Leeswijzer**

Deze rapportage beschrijft de voortgang van het programma Ruimte voor de Rivier in termen van scope (hoofdstuk 3), planning (hoofdstuk 4), risicomanagement en auditing (hoofdstuk 5) en financiën (hoofdstuk 6). Hieraan voorafgaand wordt een korte beschrijving gegeven van de relevante ontwikkelingen in de omgeving van het programma (hoofdstuk 2).

## **1.3. Samenvatting hoofdpunten verslagperiode**

### **Mijlpalen planstudiefase**

In de verslagperiode zijn alternatieve oplossingen verkend voor de het gestopte private initiatief in de Huissensche Waarden. Dit heeft geresulteerd in een variantkeuze die ten behoeve van Huissensche Waarden is gemaakt, waarbij Rijkswaterstaat als realisator optreedt. Daarmee is voor alle maatregelen een SNIP2A-beslissing genomen.

### **Mijlpalen realisatiefase**

#### *Ruimtelijke plannen*

In de verslagperiode is het projectplan Waterwet vastgesteld voor de dijkverbetering op het traject Schoonhovenseveer/Langerak (onderdeel van maatregelnummer 30). Voor 99% van het PKB-budget zijn de ruimtelijke plannen vastgesteld. Ook is dit plan onherroepelijk geworden, evenals de

---

bestemmingsplannen voor de dijkverleggingen Cortenoever en Voorsterklei. Daarmee is voor 96% van het PKB-budget het plan onherroepelijk (VGR25: 90%).

#### *Gegunde maatregelen*

In de verslagperiode heeft ten behoeve van de maatregel Berging op het Volkerak-Zoommeer de gunning plaatsgevonden voor het deelproject van waterschap Scheldestromen. Daarmee is voor 99% van het PKB-budget het werk gegund (VGR25: 98%).

#### **Behalen van de opgave waterveiligheid**

De PKB-doelstelling wordt gerealiseerd door de gezamenlijke effecten van alle Ruimte voor de Rivier-projecten en de randvoorwaardelijke NURG-maatregelen en het uitvoeren van Stroomlijn.

In de verslagperiode zijn de resultaten van de jaarlijkse pakkettoets beschikbaar gekomen. Uit deze berekeningen van de afvoerverdeling en de waterstanden blijkt dat er enkele wijzigingen in ontwerpen zijn die consequenties hebben voor de waterstandsval. Uit de pakkettoets blijkt dat deze gewijzigde waterstanden op of onder de lijn van de PKB Ruimte voor de Rivier blijven en daarmee voldoen aan de doelstelling.

Samenvattend is de voortgang van de realisatie:

- *Ruimte voor de Rivier*

De mijlpaal waterveiligheid is per 30 juni 2015 in totaal bij tien maatregelen behaald. Veertien maatregelen bereiken naar verwachting in de tweede helft van 2015 de mijlpaal waterveiligheid. Voor tien maatregelen (één meer dan in VGR25) wordt de mijlpaal waterveiligheid, op basis van de huidige inzichten, niet in 2015 gerealiseerd. Het betreft de volgende maatregelen:

- o Waal:  
Extra Uiterwaardvergraving Millingerwaard
- o Pannerdensch Kanaal:  
Huissensche Waarden (nieuw)
- o Nederrijn / Lek:  
Dijkverbetering Nederrijn / Betuwe / Tieler- en Culemborgerwaard;  
Dijkverbetering Lek / Betuwe / Tieler- en Culemborgerwaard;  
Dijkverbetering Lek / Alblasserwaard en de Vijfheerenlanden
- o IJssel:  
Dijkverlegging Cortenoever; Hoogwatergeul Veessen-Wapenveld;  
Ruimte voor de Rivier IJsseldelta; Uiterwaardvergraving Scheller-  
en Oldeneler Buitenwaarden; Dijkverlegging Westenholte

- *NURG*

Voor drie maatregelen is de gestelde waterveiligheid reeds bereikt. Voor drie maatregelen en enkele deelmaatregelen wordt de waterveiligheid na 2015 opgeleverd (één meer dan in VGR25). Het betreft de volgende projecten:

- o Uiterwaardvergraving Millingerwaard
- o Uiterwaardvergraving Afferdensche- en Deestsche waarden
- o Uiterwaardvergraving Welsumerwaarden en Fortmonder waarden (in VGR25 was dit 2015)
- o Enkele deelmaatregelen van Uiterwaardvergraving Rijnwaardense uiterwaarden

- *Stroomlijn*

Fase 1 en 2: van de 23 maatregelen zijn er reeds twintig uitgevoerd. De resterende drie maatregelen worden in de tweede helft van 2015 uitgevoerd.

---

Fase 3: De uitvoering start in het najaar van 2015. Realisatie van de waterveiligheidsdoelstelling is voorzien voor eind 2016, waarna oplevering voorzien is voor 2017.

***Doelstelling ruimtelijke kwaliteit***

De mijlpaal oplevering bestaat onder andere uit de beoordeling op de doelstelling Ruimtelijke Kwaliteit van de maatregel gerealiseerd is.

In de verslagperiode is de mijlpaal oplevering genomen bij zeven projecten: Dijkverbetering Amer/Donge; de drie uiterwaardvergravingen Doorwerthse Waarden, Middelwaard, De Tollewaard; Dijkverbetering Nederrijn / Arnhemse- en Velpsebroek; Dijkverbetering Arnhem Malburgen; en Dijkverlegging Hondsbroeksche Pleij en regelwerk Pannerden.

**Financiën**

Het programmabudget bedraagt per 30 juni 2015 € 2.382,4 miljoen. De raming op 30 juni 2015 sluit op € 2.341,6.

Op 30 juni is in totaal voor € 2.050,48 miljoen aan verplichtingen aangegaan. Hiervan is op de peildatum € 1.671,6 miljoen betaald.

---

## 2. Het programma in zijn omgeving

### 2.1. Bewaking doel programma

#### *Veiligheid*

In de PKB Ruimte voor de Rivier is een pakket maatregelen vastgelegd, waarmee het vereiste wettelijke veiligheidsniveau wordt bereikt. De ontwerpen van de maatregelen zijn in de planstudiefase uitgewerkt. Elk jaar wordt een "pakkettoets" uitgevoerd om vast te stellen of aan de waterveiligheidsopgave uit de PKB wordt voldaan. Dat gebeurt aan de hand van (samenhangende) berekeningen van de afvoerverdeling en de effecten op waterstanden van alle ontwerpen (inclusief vastgestelde wijzigingen) waarvoor een projectbeslissing is genomen.

Na afronding van de werkzaamheden in het kader van de waterveiligheidsdoelstelling voert Deltares een hydraulische toets uit om te bevestigen dat de beoogde waterstanddaling gerealiseerd is.

De resultaten van de zevende pakkettoets zijn in april 2015 beschikbaar gekomen. Er zijn enkele wijzigingen in ontwerpen die consequenties hebben voor de waterstandsval. Uit de pakkettoets blijkt dat deze gewijzigde waterstanden op of onder de lijn van de PKB Ruimte voor de Rivier blijven, ondanks lichte stijging van de waterstanden op enkele riviertakken.

De uitkomst van deze toets geeft per riviertak het volgende weer:

Voor het benedenrivierengebied zijn sinds 2010 geen nieuwe berekeningen uitgevoerd en zijn de resultaten niet veranderd ten opzicht van de voorgaande pakkettoets.

Voor het bovenrivierengebied is in deze pakkettoets van een aantal projecten het definitief ontwerp opgenomen, zoals wordt uitgevoerd door de opdrachtnemer.

Uit de pakquetsom blijkt dat er op de Waal niets en op de Boven-Rijn en Neder-Rijn/Lek weinig verandert aan de resulterende waterstanden ten opzichte van de pakkettoets van 2014. De maatgevende waterstanden op de Neder-Rijn/Lek liggen boven de waterstanden uit het voorkeursalternatief van de PKB. Dit was ook in voorgaande pakkettoetsen al het geval.

Op het Pannerdensch Kanaal liggen de maatgevende waterstanden enkele millimeters hoger dan in de voorgaande pakkettoets. Dit wordt veroorzaakt door de sturing van de afvoerverdeling in het model en door de veranderingen op de Neder-Rijn. De maatgevende waterstanden blijven boven de waterstanden van het voorkeursalternatief; dit was ook in voorgaande pakkettoetsen het geval.

Op de Boven Merwede ontstaat een kleine waterstandsverhoging (door verandering in maatregel Avelingen) ten opzichte van de vorige pakkettoets, maar blijven de waterstanden nog steeds binnen de PKB-norm van Ruimte voor de Rivier.

Op de IJssel zijn alleen op de Beneden-IJssel maatregelen veranderd ten opzichte van de vorige pakkettoets, namelijk de uiterwaardvergraving Scheller- en Oldeneler Buitenwaarden en de dijkverlegging Westenholte. Daardoor worden de maatgevende waterstanden bij Zwolle en bovenstrooms tot 1,5 centimeter hoger dan in de vorige toets. De waterstanden blijven binnen de norm van het voorkeursalternatief uit de PKB Ruimte voor de Rivier.

#### *Ruimtelijke kwaliteit*

Een onafhankelijk kwaliteitsteam (het zogeheten Q-team, voorgezeten door de Rijksadviseur voor het Landschap en Water) geeft adviezen aan het programmabureau Ruimte voor de Rivier over de ruimtelijke kwaliteit bij de projecten. Nu van bijna alle maatregelen de projectbeslissing is genomen en de ruimtelijke kwaliteit is vastgelegd in de ontwerpen, is het zaak om de ontworpen ruimtelijke kwaliteit te realiseren. Per project wordt een uitvoeringsbezoek



---

georganiseerd, waarbij de procesmatige borging van de ruimtelijke kwaliteit centraal staat. Wanneer in de realisatiefase sprake is van cruciale wijzigingen (wijzigingen die liëren aan de in het uitvoeringsbezoek benoemde onderdelen die bepalend zijn voor de realisatie van de ruimtelijke kwaliteits-doelstelling), wordt het Q-team om advies gevraagd.

De realisator levert bij afronding van de uitvoering een verantwoordingsrapportage ruimtelijke kwaliteit op. Aansluitend hierop vindt een veldbezoek van het Q-team plaats ten behoeve van de oplevering ruimtelijke kwaliteit. Hierbij beoordeelt het Q-team de realisatie van het project. Dit eindoordeel wordt als advies meegenomen in de eindtoets die door het programmabureau Ruimte voor de Rivier wordt uitgevoerd.

In de verslagperiode hebben drie opleveringsbezoeken plaatsgevonden: voor de uiterwaardvergraving Meinerswijk, voor het eerste deel van de ontpoldering Noordwaard en voor de ontpoldering Overdiep.

## **2.2. Organisatorische context en sturingsfilosofie**

Het programma Ruimte voor de Rivier bereikt het in de PKB gestelde doel door middel van een programmatische aanpak: maatregelen die onderling verschillen, maar qua doelen en randvoorwaarden met elkaar samenhangen. Vanuit deze programmagedachte ligt de focus op het beheersen van de maatregelen zelf, de verbanden tussen de maatregelen en de bijdrage die ze leveren aan het realiseren van de twee programmadoelen: waterveiligheid en ruimtelijke kwaliteit.

De planvorming en uitvoering om deze doelen te bereiken hebben een decentraal karakter. Bij het opstellen van de PKB Ruimte voor de Rivier hebben de waterschappen, provincies, gemeenten en het Rijk intensief samengewerkt. In de planstudie- en realisatiefase is deze samenwerking voortgezet. In de realisatiefase is de uitvoerende organisatie (de realisator), vanwege de gebiedskennis en de ervaring met aanbesteding en uitvoering, in de meeste gevallen een waterschap of Rijkswaterstaat. Met de decentrale uitvoerende organisatie heeft het Rijk een realisatieovereenkomst (ROK) afgesloten. Hierin hebben de partijen afspraken en randvoorwaarden vastgelegd. Eén van de hoofdafspraken is dat de realisator een resultaatverplichting heeft ten aanzien van kwaliteit, geld en tijd. Bij de door Rijkswaterstaat uitgevoerde projecten, is deze resultaatverplichting vormgegeven in een projectopdracht. Daarnaast is met alle geledingen van het bevoegd gezag een samenwerkingsovereenkomst (SOK) afgesloten, welke in de realisatiefase bijdraagt aan regionaal draagvlak, de bestuurlijke afstemming borgt en helpt bij het tijdig doorlopen van de planologische procedures en de vergunningverlening.

De sturingsfilosofie van het programma kent twee hoofdelementen. Enerzijds worden initiatiefnemers en realisatoren ondersteund, anderzijds wordt er toezicht op de initiatiefnemers en realisatoren uitgeoefend.

De verantwoordelijkheid voor een tijdige en beheerste realisatie is centraal belegd. De minister van Infrastructuur en Milieu is politiek eindverantwoordelijk voor het programma Ruimte voor de Rivier en de realisatie van de in de PKB vastgelegde doelen. De minister/staatssecretaris van Economische Zaken draagt medeverantwoordelijkheid.

## **2.3. Raakvlakken met andere ontwikkelingen**

### *NURG-programma*

Er bestaat inhoudelijke samenhang tussen het NURG-programma en Ruimte voor de Rivier. De Nadere Uitwerking Rivierengebied (NURG) is een programma waarin

---

circa 6.700 hectare nieuwe natuur en veiligheid in het rivierengebied wordt gerealiseerd.

Uitgangspunt voor de PKB Ruimte voor de Rivier is dat zeven NURG-projecten vóór eind 2015 zijn uitgevoerd. Deze NURG-projecten zijn geen onderdeel van het PKB-basispakket (met uitzondering van de maatregel Millingerwaard), maar zijn wel noodzakelijk voor het realiseren van de in de PKB opgenomen waterveiligheidsdoelstelling.

Het Rijk is verantwoordelijk voor tijdige uitvoering van deze NURG-projecten met PKB-waterveiligheidsdoelstelling. Onder verantwoordelijkheid van het ministerie van Economische Zaken en het ministerie van Infrastructuur en Milieu worden zeven NURG-projecten gerealiseerd.

De voortgang van de NURG-projecten is aan het eind van deze verslagperiode:

- Drie projecten zijn gereed en hebben aantoonbaar bijgedragen aan de doelstelling waterveiligheid in de PKB:
  - Uiterwaardvergraving Renkumse Benedenwaard, Wageningen benedenwaard en veerstoep Lexkesveer
  - Uiterwaardvergraving Bemmelse waarden
  - Natuurontwikkelingsproject Noordwaard
- Enkele deelprojecten van de uiterwaardvergraving Rijnwaardense uiterwaarden bereiken naar verwachting in 2015 (komende verslagperiode) de doelstelling waterveiligheid
- De overige projecten zullen naar verwachting na 2015 de doelstelling waterveiligheid bereiken.
  - Uiterwaardvergraving Millingerwaard
  - Uiterwaardvergraving Afferdensche- en Deestsche waarden
  - Uiterwaardvergraving Welsumerwaarden en Fortmonder waarden (in VGR25 was dit 2015)
  - Enkele deelprojecten van Uiterwaardvergraving Rijnwaardense uiterwaarden

*Bijlage 1 toont de stand van zaken van de projecten per 30 juni 2015.*

#### *Inhaalslag Stroomlijn*

Het riviersysteem in termen van hoogwaterstanden moet in overeenstemming zijn met de uitgangspunten van de PKB Ruimte voor de Rivier en het project Maaswerken. Onder de naam 'Stroomlijn' is een begin gemaakt met het aanpakken van de spontaan opgekomen vegetatie in de uiterwaarden. Deze inhaalslag is een eenmalige activiteit om de verruwing in het rivierbed van alle grote rivieren terug te dringen en in overeenstemming te brengen met de geldende waterveiligheidsnormen, als nul-situatie voor de PKB. Het uitvoeren van Stroomlijn is, in samenhang met de Ruimte voor de Rivier-projecten en de NURG-maatregelen, nodig voor het bereiken van de waterveiligheidsdoelstelling.

De Inhaalslag Stroomlijn, voor gebieden die niet in eigendom van het Rijk zijn, is verdeeld in drie fasen.

Fase 1 en 2 bestaan uit 23 maatregelen op terreinen van natuur-beherende organisaties (NBO's), waarvan er reeds twintig zijn uitgevoerd. De resterende drie maatregelen worden in het najaar van 2015, na het broedseizoen, uitgevoerd. Ook wordt beoogd om vanaf dan het veiligheidsonderhoud met rechthebbenden te contracteren.

Fase 3 is de inhaalslag op terreinen in eigendom van particulieren, bedrijven, overheden en natuur-beherende organisaties. De uitvoering start in het najaar van 2015. Realisatie van de waterveiligheidsdoelstelling (ruwe vegetatie verwijderd) is voorzien voor eind 2016. De volledige oplevering van Inhaalslag Stroomlijn is voorzien voor eind 2017.

---

Het veiligheidsonderhoud na Inhaalslag Stroomlijn wordt onder andere via onderhoudsovereenkomsten met eigenaren en het opstellen van vegetatie-leggers geborgd.

De uitdaging voor de Inhaalslag Stroomlijn is om de veiligheidsdoelstelling af te stemmen op de omgeving. Rijkswaterstaat verwijderd namelijk vegetatie op terreinen van derden. Daarnaast zijn er veel andere lopende projecten in de uiterwaarden, elk met een eigen opgave. Om eventuele verwarring of tegengestelde activiteiten te voorkomen, wordt er in het ontwerpproces en de communicatie veel aandacht besteed aan het afstemmen van de scope van Stroomlijn op die van andere projecten.

In 2015 is de midterm-evaluatie op de effectiviteit van de aanpak van Inhaalslag Stroomlijn gestart, zoals in 2012 aan uw Kamer toegezegd is (TK 31 710, nr.27).

#### **2.4. Communicatie en kennisdeling**

Het jaar 2015 is het oogstjaar voor Ruimte voor de Rivier: een blauwe loper wordt letterlijk en figuurlijk uitgerold voor het vieren van de projectmijlpalen. Het programma benut de mijlpalen om Nederlanders meer waterbewust te maken. We leven in een delta en Nederland is nooit klaar met het werken aan waterveiligheid. Verschillende projecten en programma's worden hiertoe (in de toekomst) uitgevoerd. Het programma draagt bij aan een samenhangend verhaal vanuit de landelijke waterbewustzijns campagne Ons Water, en daarmee aan communiceren als één overheid.

De Ruimte voor de Riviermaatregelen zijn veelvuldig zichtbaar geweest in de publiciteit rondom de herdenking van het hoogwater uit 1995. Dit helpt bij het verhogen van bewustzijn over de kansen en risico's die het leven in een delta met zich meebrengt.

##### ***Communicatie met de omgeving***

Door rondleidingen en open dagen te organiseren, krijgen bewoners en geïnteresseerden de kans om het werk ook van dichtbij te zien. In de afgelopen periode is naast de reguliere excursies ook een aantal grotere publieksdagen georganiseerd samen met waterschappen, provincies en gemeenten. Bijvoorbeeld de herinneringsdag hoogwater 1995, waar op 31 januari 2015 bewoners in onder andere Nijmegen, Deventer en de Noordwaard bij de projecten konden kijken. In Ochten werd die dag een herinneringsbijeenkomst georganiseerd.

Tijdens de Dag van de Bouw op 13 juni 2015 is tevens een breed publiek bereikt: de aannemers van onder andere de projecten Dijkverleggingen Cortenoever-Voorsterklei, Hoogwatergeul Veessen-Wapenveld en Berging op het Volkerak-Zoommeer stelden hun werkgebied open voor geïnteresseerde bezoekers.

##### ***Berichtgeving over het programma***

De verslagperiode begon met een uitzending van *Radio 1 Vandaag* op 1 januari 2015. Dit betrof een item over '20 jaar na de watersnood' met onder andere een reportage over de werkzaamheden van Ruimte voor de Rivier bij Nijmegen (Lent). Op 24 januari 2015 kwam vervolgens met medewerking van het programma een bijlage bij De Gelderlander uit, bestaande uit o.a. verhalen van mensen die het hoogwater van 1995 hebben meegemaakt en interviews met de minister van Infrastructuur en Milieu en de Deltacommissaris. De herinneringsdag heeft geresulteerd in circa veertig media-items variërend van regionale pers tot landelijke pers.

Daarnaast zijn er in de eerste helft van 2015 publicaties geweest in veel regionale media en landelijke media zoals Civiele Techniek, Technisch Weekblad, Trouw en WaterForum. Ook op televisie is Ruimte voor de Rivier aan bod gekomen in de series 'Nederland Waterland', 'Buiten Gewoon' en 'Het Mysterie van de IJssel'.

---

Internationaal is er in deze periode aandacht geweest voor Ruimte voor de Rivier in onder andere Zweedse, Italiaanse en Franse media. Tevens heeft het programma meegewerkt aan het boek van het Royal Institute of British Architects getiteld *Aquitecture: Buildings and cities designed to live and work with water*.

### ***Kennisdeling***

De voortgang van het programma Ruimte voor de Rivier, maakt dat er reeds de nodige ervaring is opgedaan met projecten op het gebied van programma-management en waterveiligheid. Binnen Rijkswaterstaat worden deze ervaringen gedeeld met andere waterprogramma's, zodat kennis, gehanteerde aanpak en geleerde lessen binnen de organisatie behouden blijven (zie ook paragraaf 5.3). Voorbeelden van kennisdeling zijn het meewerken aan webinars, het uitgeven van longreads met achtergrondinformatie over het programma en deelname aan de Rijkswaterstaat-projectendag.

Rijkswaterstaat heeft voor Ruimte voor de Rivier een *best practice* certificaat ontvangen van het European Institute of Public Administration en dingt mee naar de prijs 'European Public Sector Award 2015'. Daarnaast heeft het project Ruimte voor de Waal Nijmegen (dijkteruglegging Lent) de Nederlandse Bouwpluim 2015 gewonnen in de categorie Grond-, Weg- en Waterbouw.

*Bijlage 2 geeft een overzicht van de communicatie met het parlement inzake Ruimte voor de Rivier.*

---

### **3. De scope van het programma**

Als er wijzigingen ontstaan in de scope van het programma, maakt de voortgangsrapportage daar melding van. Er is sprake van een scopewijziging als het beoogde projectresultaat is veranderd ten opzichte van het projectresultaat zoals dat in de PKB is vastgelegd of als er wijzigingen in de bijbehorende randvoorwaarden van tijd en geld optreden.

Het vertrekpunt voor de scope van het programma is de PKB deel 4 Ruimte voor de Rivier, die op 26 januari 2007 in werking is getreden.

In de verslagperiode hebben zich geen scopewijzigingen voorgedaan. Tabel 3.1 geeft de scopewijzigingen tot nu toe weer.

Het financiële saldo van de scopewijzigingen tot en met de verslagperiode is € 93,5 miljoen.

Tabel 3.1: Scopemutaties

Scopewijzigingen tot verslagperiode	financieel gevolg	periode
Dijkverbetering Steurgat opnemen in ontpoldering Noordwaard	+ € 2 miljoen	VGR12
Wijziging waterstanddalend effect bij de SNIP3-beslissing van de Ontpoldering Overdiepsche Polder met 3 cm minder	geen	VGR13
Niet uitvoeren van de Dijkverbetering Nederrijn/Geldersche Vallei	- € 2,1 miljoen	VGR14
Niet uitvoeren van de Kadeverlaging Biesbosch	- € 1,5 miljoen	VGR15
Uitbreiding plangebied met Oosterhoutse Waarden bij dijkteruglegging Lent (gefinancierd uit Kaderrichtlijn Water-budget)	+ € 5 miljoen	VGR16
Niet uitvoeren van de Dijkverbetering Lek/Lopiker- en Krimpenerwaard	- € 9 miljoen	VGR16
Niet uitvoeren van de Obstakelverwijdering Suikerdam en Polderkade naar de Zandberg	- € 8,8 miljoen	VGR18
Niet uitvoeren van de Kribverlaging Waalbochten	- € 15,0 miljoen	VGR18
Extra Uiterwaardvergraving Millingerwaard wordt niet uitgevoerd tussen rivierkilometer 870 en 872, maar tussen rivierkilometer 867.5 en 868.5	geen	VGR18
Kribverlaging op traject Tiel-Rossum wordt vervangen door een langsdam	geen	VGR19
Inconsistentie in PKB-referentieontwerp aangaande Kribverlagingen Beneden-Waal en Fort St. Andries	+ € 2,9 miljoen	VGR19
Verlegging van westelijke projectgrens bij Dijkverbetering Amer/Donge	+ € 0,9 miljoen	VGR19
Korte ingesloten tussenvakjes in scope opnemen van dijkringen 43 en 24 en het grootste deel uit dijkkring 16 halen	- € 18,9 miljoen	VGR19
Bypass wordt onderdeel van Ruimte voor de Rivier IJsseldelta. Financiering vanuit: - Rijk begrotingsartikel 1 Deltafonds bypass Kampen € 55 miljoen (wordt gecorrigeerd t.o.v. VGR21, waar het op € 51,7 miljoen was gezet) - Nota Ruimte bij provincie Overijssel € 22,4 miljoen	+ € 77,4 miljoen	VGR21
Bijdrage van de regio aan de maatregel Ruimte voor de Rivier IJsseldelta. Financiering vanuit: - Provincie Overijssel en gemeente Kampen	+ € 95,6 miljoen	VGR22
Aanpassing op de financiering van scopewijzigingen uit VGR21 en VGR22 (Saldering bijdrage Provincie Overijssel aan maatregel Ruimte voor de Rivier IJsseldelta)	- € 35,0 miljoen	VGR23
<b>Saldo van de scopewijzigingen</b>	<b>+ € 93,5 miljoen</b>	

---

## **4. Planning en voortgang van het programma**

### **4.1. Mijlpalen**

De mijlpalen van het programma hangen nauw samen met de belangrijkste mijlpalen die het ministerie van Infrastructuur en Milieu onderscheidt in de Spelregels voor Natte Infrastructuurprojecten (SNIP). In de planstudie worden de zogenaamde SNIP-fasen doorlopen: de variantkeuze (SNIP2A) en de projectbeslissing (SNIP3). De projectbeslissing markeert het einde van de planstudiefase en het begin van de realisatiefase. Volgend op de projectbeslissing neemt het bevoegde bestuursorgaan een publiekrechtelijk projectbesluit tot het treffen van de maatregel. In de realisatiefase worden de mijlpalen 'start marktbenadering', 'gunning', 'waterveiligheid' en 'oplevering' gehanteerd. De opleveringsbeslissing SNIP6 wordt programma-breed genomen, als administratieve afronding van het programma.

Gegeven de fase waarin het programma zich bevindt, zijn voornamelijk nog de mijlpalen 'waterveiligheid' en 'oplevering' van belang, evenals de SNIP6-beslissing. Enkel voor het project Uiterwaardvergraving Huissensche Waarden moeten enkele mijlpalen opnieuw doorlopen worden (zie onder 4.2.1).

In dit hoofdstuk wordt de voortgang van het programma en van een aantal specifieke maatregelen toegelicht.

### **4.2. Voortgang**

In tabel 4.1 is de voortgang van de maatregelen opgenomen.

Tabel 4.1: Voortgang maatregelen

Nr.	Maatregel	SNIP2a	SNIP3	Start markt-benadering	Ontwerp plan terinzage	Vaststelling plan	Plan onherroepelijk	Gunning	Prognose realisatie waterveiligheid
1	Obstakelverwijdering Suikerdam en polderkade naar de zandberg								vervallen
2	Extra uiterwaardvergraving Millingerwaard	gereed	<sup>3</sup>	gereed	gereed	gereed	gereed	gereed	2016
3	Dijkteruglegging Lent	gereed	gereed	gereed	gereed	gereed	gereed	gereed	2015
4	Kribverlaging Waalbochten								vervallen
5	Kribverlaging Midden-Waal	gereed	gereed	gereed	n.v.t.	n.v.t.	n.v.t.	gereed	gereed in 2013 <sup>1</sup>
6	Kribverlaging Waal - Fort St. Andries	gereed	gereed	gereed	n.v.t.	n.v.t.	gereed	gereed	2015
7	Kribverlaging Beneden Waal	gereed	gereed	gereed	n.v.t.	n.v.t.	gereed	gereed	2015
8	Uiterwaardvergraving Brakelse benedenwaarden en dijkverlegging Munnikenland	gereed	gereed	gereed	gereed	gereed	gereed	gereed	2015
9	Uiterwaardvergraving Avelingen	gereed	gereed	gereed	gereed	gereed	gereed	gereed	gereed in 2013
10	Ontpoldering Noordwaard	gereed	gereed	gereed	gereed	gereed	gereed	gereed	2015
11	Ontpoldering Overdiepsche Polder	gereed	gereed	gereed	gereed	gereed	gereed	gereed	2015
12	Kadeverlaging Biesbosch								vervallen
13	Dijkverbetering Amer/Donge	<sup>2</sup>	gereed	gereed	gereed	gereed	gereed	gereed	gereed in 2014
14	Dijkverbetering Steurgat/Land van Altena	<sup>2</sup>	gereed	gereed	gereed	gereed	gereed	gereed	2015
15	Dijkverbetering Bergsche Maas/Land van Altena	<sup>2</sup>	gereed	gereed	gereed	gereed	gereed	gereed	2015
16	Dijkverbetering Oude Maas/Hoeksche Waard <sup>4</sup>	<sup>2</sup>	gereed	gereed	gereed	gereed	gereed	gereed	2015
17	Dijkverbetering Oude Maas/ Voorne Putten <sup>4</sup>	<sup>2</sup>	gereed	gereed	gereed	gereed	gereed	gereed	2015
	Zuiderklip	gereed	gereed	gereed	gereed	gereed	gereed	gereed	gereed in 2008
18	Berging op het Volkerak-Zoommeer	gereed	gereed	gereed	gereed	gereed	gereed		2015
19	Uiterwaardvergraving Huissensche Waarden	n.v.t. <sup>5</sup>	<sup>5</sup>	<sup>5</sup>	<sup>5</sup>	<sup>5</sup>	<sup>5</sup>	<sup>5</sup>	2017
20	Uiterwaardvergraving Meinerswijk	gereed	gereed	gereed	gereed	gereed	gereed	gereed	gereed in 2014
21	Uiterwaardvergraving Doorwerthsche Waarden	gereed	<sup>3</sup>	gereed	gereed	n.v.t.	n.v.t.	gereed	gereed in 2013
22	Uiterwaardvergraving Middelwaard	gereed	<sup>3</sup>	gereed	gereed	n.v.t.	n.v.t.	gereed	gereed in 2013
23	Uiterwaardvergraving De Tollewaard	gereed	<sup>3</sup>	gereed	gereed	n.v.t.	n.v.t.	gereed	gereed in 2013
24	Obstakelverwijdering Machinistenschool Elst	gereed	<sup>3</sup>	gereed	gereed	gereed	gereed	gereed	gereed in 2014
25	Uiterwaardvergraving Honswijkerwaarden, stuweiland Hagestein, Hagesteinse Uiterwaard en Heerenwaard	gereed	gereed	gereed	gereed	gereed	gereed	gereed	2015
26	Dijkverbetering Nederrijn/Geldersche Vallei								vervallen
27	Dijkverbetering Nederrijn/ Betuwe/Tieler- en Culemborgerwaard	<sup>2</sup>	gereed	gereed	gereed	gereed	gereed	gereed	2016
28	Dijkverbetering Nederrijn/Arnhemse en Velpsebroek	<sup>2</sup>	gereed	gereed	gereed	gereed	gereed	gereed	gereed in 2013
29	Dijkverbetering Lek/Betuwe/Tieler- en Culemborgerwaard	<sup>2</sup>	gereed	gereed	gereed	gereed	gereed	gereed	2016
30	Dijkverbetering Lek/Alblasserwaard en de Vijfheerenlanden	<sup>2</sup>	gereed	gereed	gereed	gereed		gereed	2016
31	Dijkverbetering Lek/Lopiker- en Krimpenerwaard								vervallen
32	Dijkverlegging Cortenoever	gereed	gereed	gereed	gereed	gereed	gereed	gereed	2016
33	Dijkverlegging Voorsterklei	gereed	gereed	gereed	gereed	gereed	gereed	gereed	2015
34	Uiterwaardvergraving Bolwerksplas, Worp en Ossenwaard	gereed	gereed	gereed	gereed	gereed	gereed	gereed	2015
35	Uiterwaardvergraving Keizers- en Stobbenwaarden en Olsterwaarden	gereed	gereed	gereed	gereed	gereed	gereed	gereed	gereed in 2014 <sup>1</sup>
36	Hoogwatergeul Veessen-Wapenveld	gereed	gereed	gereed	gereed	gereed	gereed	gereed	2016
37	Uiterwaardvergraving Scheller en Oldeneler Buitenwaarden	gereed	gereed	gereed	gereed	gereed	gereed	gereed	2016
38	Dijkverlegging Westenholte	gereed	gereed	gereed	gereed	gereed	gereed	gereed	2016
39a	Ruimte voor de Rivier IJsseldelta, gedeelte Zomerbedverlaging <sup>6</sup>	gereed	gereed	gereed	gereed	gereed	gereed	gereed	2016
39b	Ruimte voor de Rivier IJsseldelta, gedeelte Reevediep <sup>6</sup>	gereed	gereed	gereed	gereed	gereed		gereed	2019
	Hondsbroeksche Pleij	gereed	gereed	gereed	gereed	gereed	gereed	gereed	gereed in 2011



Legenda van de kleuren bij tabel	
	maatregel is vervallen (zie hoofdstuk 3)
	maatregel is gereed
	maatregel is gereed, maatregel valt buiten het PKB-basispakket, was bij het opstellen van de PKB al een 'lopend project' en is nodig voor het halen van de veiligheidsdoelstelling.

<sup>(1)</sup> De werkzaamheden t.b.v. waterveiligheid zijn gereed, de hydraulische toets ter bevestiging van gerealiseerde waterveiligheid volgt nog.

<sup>(2)</sup> Bij dijkverbeteringen is een variantkeuze/SNIP2a niet aan de orde, omdat er geen sprake is van varianten.

<sup>(3)</sup> Door te kiezen voor een vervroegde marktbenadering is bij de SNIP2a-beslissing door de toenmalige staatssecretaris gelijk de investeringsbeslissing (vergelijkbaar met een SNIP3-beslissing) genomen en is vervolgens de markt ingeschakeld om het voorkeursalternatief uit te werken tot een definitief plan en dit plan uit te voeren.

<sup>(4)</sup> Uitvoering binnen Hoogwaterbeschermingsprogramma (HWBP) onder regie van Ruimte voor de Rivier.

<sup>(5)</sup> Zie paragraaf 4.2.1 voor een toelichting op de ontwikkelingen omtrent de uiterwaardvergraving Huissensche Waarden. Reeds gepasseerde mijlpalen moeten opnieuw worden genomen.

<sup>(6)</sup> Zomerbedverlaging Beneden-IJssel en Reevediep (bypass Kampen) vormen samen de integrale maatregel Ruimte voor de Rivier IJsseldelta.

Wel zal separaat worden gerapporteerd over de prognose realisatie veiligheid.

#### 4.2.1 Voortgang verslagperiode

##### A. Mijlpalen planstudiefase

Alle maatregelen hebben de genoemde mijlpalen in de planstudiefase doorlopen. Door het stoppen van de private initiatiefnemer met het project Uiterwaardvergraving Huissensche Waarden (zie ook VGR25), moeten de mijlpalen alleen voor dit project grotendeels opnieuw worden doorlopen voor de nieuwe invulling van de veiligheidsopgave.

In de verslagperiode is ten behoeve van Huissensche Waarden een variantkeuze gemaakt. Deze dient als SNIP2A-beslissing, zodat er direct naar een projectbeslissing (SNIP3) toegewerkt kan worden.

##### B. Mijlpalen realisatiefase

###### *Ruimtelijke plannen*

In de verslagperiode is het projectplan Waterwet vastgesteld voor de dijkverbetering op het traject Schoonhovenseveer/Langerak (onderdeel van maatregelnummer 30). Voor 99% van het PKB-budget zijn de ruimtelijke plannen vastgesteld.

Na de vaststelling van het bestemmingsplan (rijks- of provinciaal inpassingsplan) bestaat de mogelijkheid tot het indienen van een beroep bij de Raad van State. In de verslagperiode zijn de bestemmingsplannen voor de dijkverleggingen Cortenoever en Voorsterklei onherroepelijk geworden. Tevens is het projectplan Waterwet voor de dijkverbetering op het traject Schoonhovenseveer/Langerak (onderdeel van maatregelnummer 30) onherroepelijk geworden. Daarmee is voor 96% van het PKB-budget het plan onherroepelijk (VGR25: 90%).

###### *Uitvoeringsbeslissingen*

In de verslagperiode zijn geen marktbenaderingen gestart. Voor 99% van het PKB-budget is de marktbenadering gestart.

In de verslagperiode heeft ten behoeve van de maatregel Berging op het Volkerak-Zoommeer de gunning plaatsgevonden voor het deelproject van waterschap Scheldestromen. Daarmee is voor 99% van het PKB-budget het werk gegund (VGR25: 98%).

#### 4.2.2 Waterveiligheidsdoelstelling

De realisatie van de waterveiligheidsdoelstelling bij de Ruimte voor de Riviermaatregelen is voorzien voor de periode tussen 2013 en 2019, met een piek in

---

2015. Het programma is gestart in 2006. In deze doorlooptijd worden ingrijpende en complexe maatregelen in het rivierengebied gerealiseerd. Hierbij staat zorgvuldigheid voorop. De realisatie van het programma is momenteel ver gevorderd. In de uitvoering spelen echter nog risico's met mogelijke gevolgen voor de tijddoelstelling.

Aan het eind van deze verslagperiode is de voortgang van de Ruimte voor de Rivier-maatregelen als volgt:

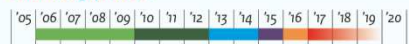
- Bij tien maatregelen is de mijlpaal waterveiligheid behaald;
- In 2015 komen daar naar verwachting veertien maatregelen bij ((dit is inclusief de twee dijkverbeteringen onder regie van HWBP).
- Van acht maatregelen wordt verwacht dat de mijlpaal waterveiligheid in 2016 wordt bereikt (dit is ook de verwachting voor de zomerbedverlaging Benden-IJssel behorende bij het project Ruimte voor de Rivier IJsseldelta)
- Één maatregel bereikt naar verwachting in 2017 de mijlpaal waterveiligheid: dit betreft de maatregel Uiterwaardvergraving Huissensche Waarden, zoals reeds aangekondigd in de aanbiedingsbrief bij VGR25.
- Van één maatregel wordt verwacht dat de mijlpaal waterveiligheid in 2019 wordt bereikt (dit is de realisatie van het Reevediep behorende bij het project Ruimte voor de Rivier IJsseldelta).

Figuur 4.1: Infographic

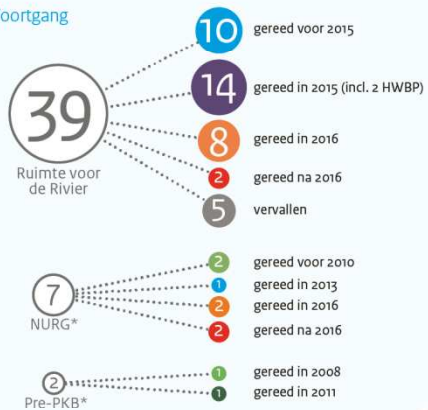
# Ruimte voor de Rivier

## Stand van zaken per 30-6-2015 (VGR26)

### Uitvoeringsperiode



### Voortgang



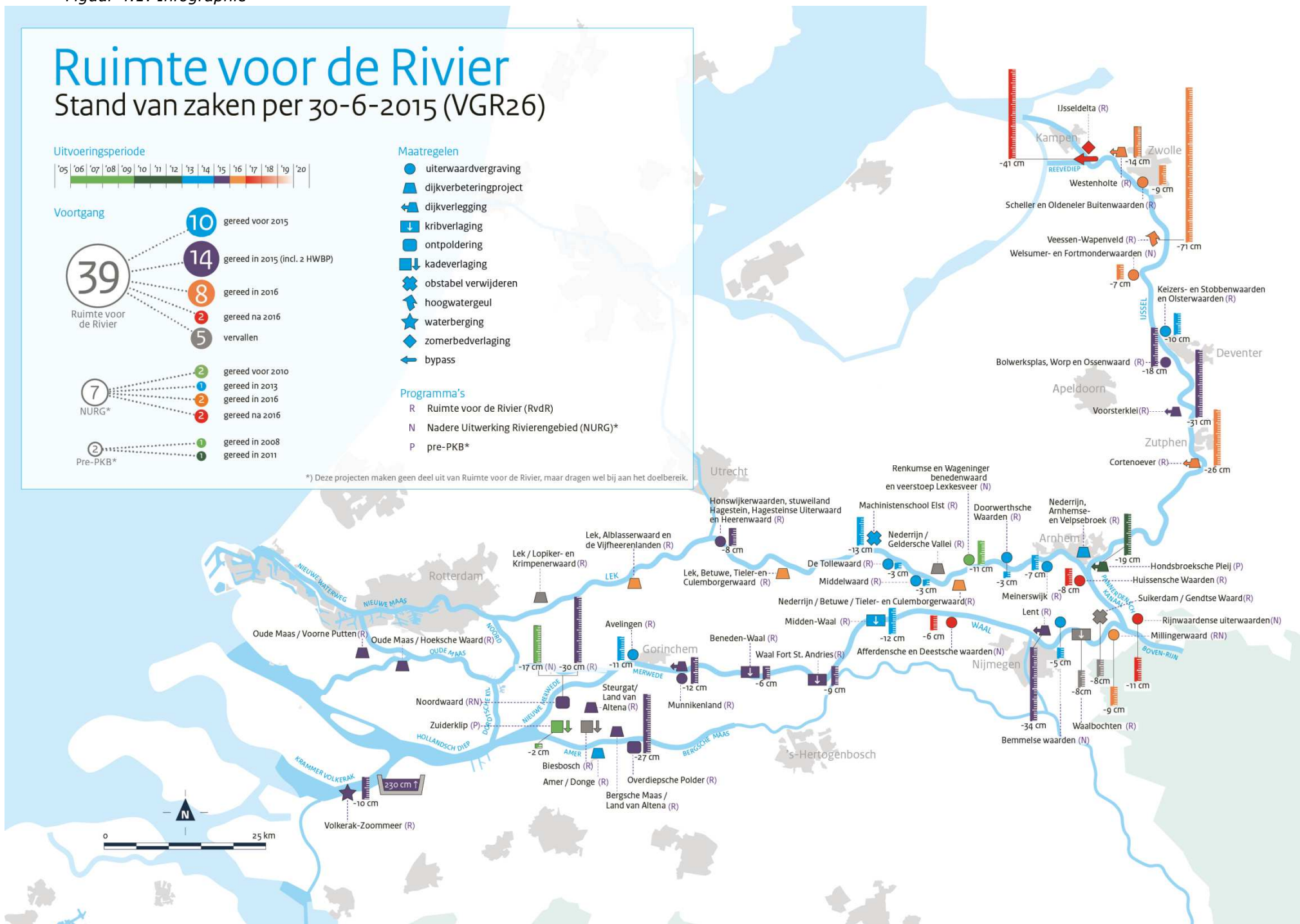
### Maatregelen

- uiterwaardvergraving
- ▲ dijkverbeteringproject
- ◀ dijkverlegging
- ↓ kribverlaging
- ◻ ontpoldering
- ◻ kadeverlaging
- ✖ obstabel verwijderen
- ⬆ hoogwatergeul
- ★ waterberging
- ◆ zomerbedverlaging
- ↔ bypass

### Programma's

- R Ruimte voor de Rivier (RvdR)
- N Nadere Uitwerking Riviereengebied (NURG)\*
- P pre-PKB\*

\*) Deze projecten maken geen deel uit van Ruimte voor de Rivier, maar dragen wel bij aan het doelbereik.



---

### **4.2.3 Programmabrede thema's**

#### **Vastgoed**

In de verslagperiode is voor € 4,3 miljoen aan vastgoed verworven, in totaal is per 30 juni 2015 € 473 miljoen aan vastgoed besteed. Dit is 99 % van de actuele vastgoedraming. Van het aantal dossiers van benodigde gronden aangaande de rivierverruiming is 99 % verworven. Inmiddels is voor 594 dossiers minnelijke overeenstemming bereikt (negen meer dan in de vorige verslagperiode). Het totaal aantal gerechtelijke eindvonnissen bedraagt zeven.

23 maatregelen binnen het programma hebben een vastgoedopgave. Bij twintig maatregelen is de verwerving volledig afgerond. Bij drie maatregelen loopt de verwerving nog het komende half jaar door.

Het programma heeft in deze verslagperiode aan de ontvangstentaakstelling die gold op het gebied van vastgoed voldaan. De prognose aan vastgoed-ontvangsten is verhoogd van € 30 naar € 45 miljoen.

#### **Beheer & onderhoud**

Globaal één jaar voor oplevering starten de realisatoren met het doorlopen van alle stappen om zo spoedig mogelijk na oplevering de overdracht aan beheerders te bewerkstelligen. In de verslagperiode is het onderhoud van enkele projecten overgedragen aan de eindbeheerders.

Voor het beheer na de realisatie zijn de volgende partijen verantwoordelijk:

- Waterschappen voor de versterkte of teruggelegde dijken, watergangen en kades;
- Gemeenten voor kunstwerken, wegen en fietspaden;
- Agrariërs als gronden in hun eigendom blijft;
- Natuur beherende organisaties op hun eigendommen in de projectgebieden;
- Rijkswaterstaat voor strategische kunstwerken en objecten, sedimentbeheer in de geulen en beheer van terreinen die in eigendom van de Staat blijven.

Naar aanleiding van VGR24 heeft uw Kamer vragen gesteld over de eerste ervaringen die zijn opgedaan met het openbaar en transparant uitgeven van het onderhoud op strategische eigendommen van de Staat. Het aanbesteden van het onderhoud wordt uitgevoerd door de rivierbeheerder en niet door het programma Ruimte voor de Rivier (dat gericht is op realisatie van de maatregelen). De opgedane ervaringen worden door Rijkswaterstaat in toekomstige trajecten meegenomen.

Er was veel belangstelling voor de openbare inschrijving van het onderhoud van de eerste drie uiterwaarden van de Nederrijn, onder andere bij boeren en collectieven van agrariërs. Gunning heeft plaatsgevonden en uitvoering van het beheer is per 1 mei jongstleden aangevangen voor de betreffende projecten. Bij meerdere projecten van Ruimte voor de Rivier wordt deze wijze van ingebruikgeving van gronden in de komende periode nog uitgevoerd.

#### **Europese projecten**

In 2014 en 2015 zijn de Europese projecten ALFA (Adaptive Land management for Flood Alleviation) en FRC (Flood ResilienCity) afgerond. Doel van deze projecten was regio's en steden te beschermen tegen de effecten van overstromingen als gevolg van de klimaatverandering.

De Ruimte voor de Rivier-projecten Overdiepsche Polder, de twee Deventerse maatregelen en Dijkteruglegging Lent werkten samen met Europese partners uit het Verenigd Koninkrijk, Frankrijk, Duitsland, België en Ierland. Gezamenlijk optrekken en kennisdelen stond centraal. Belangrijke onderwerpen die de partners

---

gemeen hadden, was de omgang met stakeholders in langdurige en complexe planprocessen en het multifunctioneel ruimtegebruik.

De Europese partners waren vooral onder de indruk van de landelijke aanpak van Ruimte voor de Rivier. Ook kwamen de specifieke projecten onder de aandacht van de partijen.

Tegelijkertijd is het ontwerp van de kades bij de dijkteruglegging Lent aangepast nadat de Franse partner toelichtte hoe belangrijk het is dat mensen fysiek bij het water kunnen: zo is men zich meer bewust van de verschillende stadia van de rivier. Ook heeft Nederland kunnen leren van de 'water friendly farming' maatregelen van de Engelse en Duitse partijen, en van de betrokkenheid van vrijwilligers van alle leeftijden bij de Engelse projecten.

De projecten zijn gesubsidieerd door het EU INTERREG NEW IV programma.

#### **4.2.4 Belangrijkste ontwikkelingen op maatregelniveau**

##### ***Extra uiterwaardvergraving Millingerwaard – RVO***

Ter realisatie van de maatregel heeft per 1 maart 2015 de rechtsopvolger van Dienst Landelijk Gebied, de Rijksdienst voor Ondernemend Nederland het takenpakket van het opheffen DLG overgenomen en Staatsbosbeheer aangesteld als uitvoerende organisatie van de uiterwaardvergraving Millingerwaard.

##### ***Dijkteruglegging Lent – gemeente Nijmegen***

De realisatie vordert gestaag. Met het sluiten van een laatste coupure is de nieuwe primaire waterkering volledig gesloten en in werking getreden. De nieuw aangelegde Promenadebrug is in gebruik genomen, waarna de oude waterkering is afgegraven.

De opening van de verlengde Waalbrug op 22 juni 2015 was een feestelijke mijlpaal. Deze maakt dat de tijdelijke verkeersomleiding van de N325 afgegraven en de nevengeul afgemaakt kan worden.

##### ***Kribverlagings Waal (3 fasen) – Rijkswaterstaat***

Tijdens de werkzaamheden is de opdrachtnemer gestuit op een hoogspanningskabel die op een (van de vergunning) afwijkende hoogte lag. Omdat verleggen van de kabel kostbaar is en een (te) lange doorlooptijd kent, is besloten het ontwerp van de langsdam bij Dreumel aan te passen en de kabel af te dekken. In goed overleg met de betrokken kabelbeheerders (Alliander en Tennet) is tot deze oplossing gekomen.

De aanleg van de langsdam bij Dreumel verloopt voorspoedig en er is een start gemaakt met de aanleg van de derde langsdam bij Wamel. Na de hoogwaterperiode zijn de kribverlagingswerkzaamheden hervat.

De planning van het project sluit op eind 2015, maar onwerkbaar waterstanden blijven een risico voor realisatie per 31 december 2015.

##### ***Uiterwaardvergraving Brakelse Benedenwaarden en Dijkverlegging Munnikenland – Waterschap Rivierenland***

De nieuwe Wakkere Dijk is door de beheerder waterkerend verklaard, waarna op 9 april 2015 een start is gemaakt met het doorgraven van de oude primaire kering.

Zoals in VGR25 genoemd, blijkt uit aanvullende bodemonderzoeken (die voorafgaand aan de aanbesteding niet in de uiterwaarden uitgevoerd konden worden) dat de bodemopbouw veel heterogener is dan mocht worden aangenomen: een omvangrijke hoeveelheid grond is niet te vermarkten vanwege tegenvallende milieuhygiënische en fysische kwaliteit. Hieraan hangt een financieel risico en een (minder groot) tijdsrisico. Aannemer, realisator en programmabureau zijn in overleg over de afhandeling. Afhankelijk van de uitkomst van de

---

onderhandelingen, kan het programma een beroep doen op de risicoreservering voor afwijkende bruikbaarheid van grond.

#### ***Uiterwaardvergraving Avelingen – gemeente Gorinchem***

Uitsluitel over het beheer en onderhoud van de nieuwe geul is uitgebleven in de verslagperiode. Pas na afstemming over de verantwoordelijkheidsverdeling hiervan, vindt de mijlpaal oplevering plaats. Ondanks de inspanning van betrokken partijen om de overdracht vlot te laten verlopen, blijft acceptatie door de beheerder van het gerealiseerde uit.

#### ***Ontpoldering Noordwaard - Rijkswaterstaat***

Het grondverzet ten behoeve van de ontpoldering van de Noordwaard verloopt voorspoeding. Op 1 april 2015 is gestart met het afgraven van de oude primaire kering. Hiermee is de Noordwaard buitendijks gebied geworden.

Op 24 januari 2015 hebben bewoners van de Noordwaard een evacuatie uit het gebied geoefend aan de hand van het draaiboek hoogwater van gemeente Werkendam. Aan de hand van de opgedane ervaringen wordt het draaiboek afgemaakt en vastgesteld. Het projectteam heeft een toets gedaan op de bereikbaarheid van de evacuatieroute. In september zullen de laatste controles worden uitgevoerd, waarna het draaiboek per 1 oktober 2015 operationeel is.

#### ***Ontpoldering Overdiepsche Polder – Waterschap Brabantse Delta***

In de verslagperiode is het afgraven van de tussenkade voltooid. Ook zijn de terpen aangevuld tot de totale omvang en worden agrarische percelen geprepareerd.

#### ***Dijkverbetering Amer/Donge – Waterschap Brabantse Delta***

Op 23 maart 2015 is de mijlpaal oplevering genomen.

#### ***Dijkverbetering Steurgat/ Land van Altena en Dijkverbetering Bergsche Maas/ Land van Altena – Waterschap Rivierenland***

Na het faillissement van de aannemer zijn de werkzaamheden in maart 2015 hervat door de andere combinant in samenwerking met een andere partner. Aangezien het faillissement zich heeft afgespeeld in het gesloten seizoen, is er nagenoeg geen vertraging opgetreden. Realisatie van de waterveiligheid is voorzien voor de komende verslagperiode.

#### ***Dijkverbeteringen Oude Maas / Hoeksche Waard en Voorne Putten – HWBP2 / Waterschap Hollandse Delta***

Deze beide dijkverbeteringsmaatregelen worden, vanwege de overlap met het Hoogwaterbeschermingsprogramma, onder regie van Ruimte voor de Rivier, binnen het HWBP uitgevoerd (zie VGR14).

De uitvoering vordert gestaag, er is gewerkt aan de stabiliteit van de dijk.

#### ***Berging op het Volkerak-Zoommeer – diverse waterschappen / Rijkswaterstaat***

De realisatie van de maatregel Berging op het Volkerak-Zoommeer is in handen van vier organisaties: Waterschap Scheldestromen, Waterschap Hollandse Delta, Waterschap Brabantse Delta en Rijkswaterstaat.

Realisatie van deelproject Primaire Keringen (*Waterschap Brabantse Delta*) verloopt conform planning.

Vorige verslagperiode heeft nader onderzoek plaatsgevonden naar de toets- en ontwerpstanden voor het Mark-Dintel-Vlietsysteem, voor situaties met en zonder de inzet van de maatregel Volkerak-Zoommeer (zie VGR25). Aan de hand van de nieuwe vastgestelde waterstanden is bepaald welke regionale keringen moeten

---

worden versterkt ten gevolge van de inzet van het Volkerak Zoommeer als waterberging. Dit wordt onderdeel van de autonome opgave van waterschap Brabantse Delta om de regionale keringen te versterken.

Ook wordt een plan opgesteld om de beschikbaarheid van benodigde pompcapaciteit ter voorkoming van regionale wateroverlast te regelen.

Gunning van een deel van de opgave van *Waterschap Hollandse Delta* heeft vertraging opgelopen als gevolg van voortschrijdend inzicht over de aanbestedingsstrategie en scope van de opgave. Gevolg hiervan is dat de sluisdeuren niet in 2015 vervangen zullen zijn. Indien het Volkerak – Zoommeer wordt ingezet als waterberging, wordt de waterveiligheid in de periode tussen 1 januari 2016 en het moment van vervanging van de sluisdeuren geborgd door de inzet van tijdelijke maatregelen. Deze worden komende verslagperiode nader geconcretiseerd door de realisator. Het tijdig behalen van de hoogwaterveiligheid is daarmee niet in het geding.

Op 19 mei 2015 vond de gunning plaats van een deel van de opgave van *Waterschap Scheldestromen*. Het keermiddel bij Tholen is in 2016 gereed. Deze is niet benodigd voor de waterveiligheid, maar is wel nodig tegen wateroverlast. Er zijn maatregelen uitgedacht om wateroverlast tegen te gaan bij een mogelijke inzet van het Volkerak Zoommeer als waterberging in de periode totdat het keermiddel gereed is.

Om de inzet van het Volkerak-Zoommeer als waterberging veilig te laten verlopen, heeft Rijkswaterstaat een inzetprotocol opgesteld samen met de betrokken overheden. Op 22 mei 2015 vond een oefening plaats met het inzetprotocol, welke succesvol is verlopen. Een aantal aandachts- en verbeterpunten wordt in de verdere uitwerking van het inzetprotocol meegenomen. In september vindt er een bestuurlijk overleg plaats over het inzetprotocol, waarna deze naar verwachting eind 2015 wordt vastgesteld.

#### ***Huissensche Waarden – Rijkswaterstaat***

In de verslagperiode zijn alternatieve oplossingen verkend voor de teruggetrokken particuliere initiatiefnemer (zie VGR25). Gekozen is om twee deelprojecten nader uit te werken tot een SNIP3-besluit, waarvoor Rijkswaterstaat de initiatiefnemer wordt. Het betreft de deelprojecten verlaging van de kade naar de Scherpekamp in de Huissensche Waarden en verlaging van kribben op het Pannerdensch Kanaal. Deze laatste ingreep geldt als alternatief voor het project Oevergeul Bovenrijn (onderdeel van NURG-project Uiterwaardvergraving Rijnwaardense uiterwaarden – zie ook bijlage 1).

#### ***Uiterwaardvergraving Meinerswijk - Rijkswaterstaat***

De mijlpaal waterveiligheid is behaald in de verslagperiode. De hydraulische toets bevestigt dat de waterveiligheidsdoelstelling is gerealiseerd. Enkele werkzaamheden die niet aan de waterstandverlaging relateren, worden nog opgepakt (waaronder het creëren van een hoogwatervluchtvoorziening en vissteigers). In de komende verslagperiode wordt de mijlpaal oplevering verwacht.

#### ***Uiterwaardvergravingen Doorwerthsche Waarden, Middelwaard, De Tollewaard en Obstakelverwijdering machinistenschol Elst – Rijkswaterstaat***

Mijlpaal waterveiligheid is behaald voor deze vier maatregelen. De hydraulische toets bevestigt dat de waterveiligheidsdoelstelling is gerealiseerd.

Op 8 april 2015 is de mijlpaal oplevering behaald voor de uiterwaardvergravingen Doorwerthsche Waarden, Middelwaard en De Tollewaard. Ook is het beheer en onderhoud van deze maatregelen overgedragen aan de beheerder.

Naar verwachting vindt de mijlpaal oplevering voor Obstakelverwijdering Elst in de komende verslagperiode plaats.

---

***Uiterwaardvergraving Honswijkerwaarden, stuweiland Hagestein, Hagesteinse uiterwaard en Heerenwaard (Ruimte voor de Lek) - Rijkswaterstaat***

De realisatie van dit project verloopt conform planning. Het restant van het grondverzet in de Bossenwaard en Pontwaard vindt plaats, waarna de mijlpaal waterveiligheid naar verwachting in de komende verslagperiode wordt behaald.

Op 13 maart 2015 is de naamgeving bekend gemaakt van de Pontwaardbrug: 'Pont Napoleon'.

***Dijkverbetering Nederrijn/Arnhemse- en Velpsebroek - Waterschap Rijn en IJssel***

Op 25 maart 2015 is de mijlpaal oplevering behaald.

***Dijkverbetering Nederrijn/ Betuwe/Tieler- en Culemborgerwaard, Dijkverbetering Lek/Betuwe/ Tieler- en Culemborgerwaard / beide dijkkring 43, Dijkverbetering Lek/Alblasserwaard en de Vijfheerenlanden / dijkkring 16 (Rivierenland) - Waterschap Rivierenland***

Dijkkring 43 tot Schoonhoven

In februari 2015 is er gestart met de conditionering van het werkterrein. Na het gesloten (storm)seizoen zijn de werkzaamheden aan de primaire kering gestart, door het aanbrengen van de eerste ophoogslagen.

Dijkkring 16 Schoonhoven - Langerak

Het projectplan Waterwet is in de verslagperiode vastgesteld.

De opdrachtnemer is op 1 mei 2015 gestart met de uitvoering.

De werkzaamheden verlopen voorspoedig, waardoor mogelijk voor een van de dijkverbeteringen de mijlpaal waterveiligheid alsnog in 2015 gerealiseerd kan worden.

Dijkverbetering Arnhem Malburgen

Op 19 maart 2015 de mijlpaal oplevering behaald.

***Dijkverleggingen Cortenoever en Voorsterklei (bij Zutphen) - Waterschap Vallei en Veluwe***

Op 14 januari 2015 heeft de minister van Infrastructuur en Milieu een werkbezoek gebracht aan de dijkverleggingen bij Cortenoever en Voorsterklei.

Op 1 april heeft de Raad van State uitspraak gedaan over de hoofdbesluiten voor de dijkverleggingen. De nog resterende beroepen zijn ongegrond verklaard. Daarmee zijn de hoofdbesluiten (waaronder bestemmingsplan) onherroepelijk geworden en kan de realisatie van de dijkverleggingen ongestoord doorgang vinden.

De uitspraak heeft positieve gevolgen voor de gerechtelijke onteigeningsprocedure. Naar verwachting wordt deze in de volgende verslagperiode afgerond.

Het grondverzet vordert snel. Daarmee verlopen de werkzaamheden zo voorspoedig, dat de kans bestaat dat de aannemer ook Dijkverlegging Cortenoever al in 2015 oplevert (waar de contractuele mijlpaal in 2016 gepland staat).

***Uiterwaardvergravingen Bolwerksplas, Worp en Ossenwaard en Keizers- en Stobbenwaarden en Olsterwaarden (bij Deventer) - Waterschap Groot Salland***

De werkzaamheden ten behoeve van de waterveiligheid waren vorige verslagperiode reeds afgerond bij de Keizers- en Stobbenwaarden en Olsterwaarden.



---

De werkzaamheden van de Uiterwaardvergraving Bolwerksplas, Worp en Ossenwaard hebben vertraging opgelopen als gevolg van onder andere een grotere saneringsopgave dan voorzien bij de Ossenwaard. De verwachting is dat de waterveiligheid in de komende verslagperiode wordt gerealiseerd.

***Hoogwatergeul Veessen-Wapenveld – Waterschap Vallei en Veluwe***

Op 14 januari 2015 heeft de minister van Infrastructuur en Milieu het startsein gegeven voor het project hoogwatergeul Veessen-Wapenveld. De dijklichamen worden opgespoten door middel van het verpompen van grond. Bovendien zijn de pijlers geplaatst voor de aan te leggen bruggen nabij de Werverdijk. In de komende periode wordt gewerkt aan het opspuiten van de Oostdijk en het afronden van het uitvoeringsontwerp van de inlaat.

***Dijkverlegging Westenholte en Uiterwaardvergraving Scheller- en Oldeneler Buitenwaarden (bij Zwolle) – Waterschap Groot Salland***

De nieuw aangelegde dijk bij Westenholte is in de verslagperiode geconsolideerd. Komende verslagperiode zal de oude dijk worden afgegraven en fungeert de nieuwe dijk als primaire waterkering.

***Zomerbedverlaging Beneden-IJssel***

Zie maatregel Ruimte voor de Rivier IJsseldelta.

***Dijkverlegging Hondsbroeksche Pleij en regelwerk Pannerden - Rijkswaterstaat***

De maatregel Hondsbroeksche Pleij is opgeleverd. Per 9 juni 2015 is ook de mijlpaal oplevering van Regelwerk Pannerden behaald. Voorafgaand hieraan is het regelwerk overgedragen aan de beheerder.

***Ruimte voor de Rivier IJsseldelta – Provincie Overijssel / Rijkswaterstaat***

Op 26 maart is de berging van drie historische scheepswrakken (de Kogge, Aak en Punter) gegund. De definitieve overeenkomst met Stichting Batavialand uit Lelystad is gesloten om de historische schepen te conserveren. De wijze van conservering is afhankelijk van de conditie waarin de wrakken verkeren na de bergingsoperatie.

De Raad van State heeft op 11 februari 2015 uitspraak gedaan op de beroepen tegen de besluiten van het gedeelte Reevediep. De beroepen zijn voor het overgrote deel ongegrond verklaard. Echter, in relatie tot twee Natuurbeschermingswetvergunningen dient herstel plaats te vinden door middel van een zogeheten ADC-toets. Het geschorste deel heeft betrekking op het deel uit het bestemmingsplan met bestemming water en de aanduiding vaargeul. De ADC-toets is op 6 mei 2015 ingediend, waarna op 17 september 2015 de zitting van de Raad van State gepland staat.

Na indiening van de ADC-toets zijn de niet-geschorste onomkeerbare werkzaamheden gestart.

Er is een voorlopige voorziening verkregen voor het eerste stuk van de vaargeul vanaf de IJssel, waardoor het gebied bereikt kan worden dat is bestemd voor de tussenopslag van zand uit het zomerbed. Het wachten op de voorlopige voorziening zorgde voor vertraging.

---

## 5. Risicomanagement en auditing

### 5.1. Toprisico's op programmaniveau en beheersing

Risico's kunnen leiden tot negatieve financiële gevolgen of tot vertraging van de uitvoering van het programma. Ook kunnen risico's invloed hebben op het behalen van de waterveiligheidsdoelstelling en de ruimtelijke kwaliteitsdoelen. De risico's op programmaniveau zijn gegroepeerd naar inhoudelijke thema's.

Het overzicht van risico's wordt elk kwartaal geactualiseerd. Dan wordt nagegaan of er nieuwe risico's worden voorzien en of de kansen en/of gevolgen van bestaande risico's zijn gestegen dan wel gedaald. Op basis van die inzichten worden vervolgens beheersmaatregelen getroffen om de kans van optreden of het effect van de risico's te verminderen. De verantwoordelijkheid van de beheersing ligt veelal bij de opdrachtnemer of bij de realisator. Beheersing van het programma vindt onder andere plaats door actief in te steken op kennisdeling tussen projecten (uitwisselen *best practices*, gestandaardiseerde werkwijzen) en het bieden van expertmatige kennis bij issues om tot efficiënte oplossingen te komen.

De programmarisico's worden geclusterd naar de volgende thema's:

- Proces: omgeving- en organisatierisico's die de voortgang van het programma vertragen of de kosten verhogen;
- Grond: risico's die samenhangen met de bestemming en samenstelling van grond;
- Vastgoed: risico's die samenhangen met de verwerving van de benodigde gronden en opstallen;
- Hydraulica: risico's die te maken hebben met het niet realiseren van de in de PKB gevraagde waterstanddaling;
- Natuur: risico's die samenhangen met vergunningverlening op basis van de natuurwetgeving;
- Markt en aanbesteding: risico's die samenhangen met de aanbesteding en uitvoering van de maatregelen door marktpartijen.

Op basis van de reguliere actualisatie van de risico's is een top 3 aan tijdrisico's en een top 3 aan geldrisico's voor het programma samengesteld, zie tabel 5.1 en 5.2. De toprisico's zijn allen endogene risico's voor het programma. Bij het optreden van endogene risico's worden de budgettaire gevolgen ervan in beginsel binnen het PKB-budget gedekt, de tijdsgevolgen kunnen invloed hebben op de verwachte opleveringsdatum van een of meerdere maatregelen.

Per risico is de actuele verwachtingswaarde (kans van optreden \* ingeschatte consequenties naar tijd en geld) aangegeven en is aangegeven of deze verwachtingswaarde ten opzichte van de vorige VGR is gestegen of gedaald.

Tabel 5.1: Top 3 programmarisico's: Tijd

Risico	Verwachtingswaarde (kans * gevolg)
1. GROND: Ondanks gedegen onderzoek wordt er toch gestuit op niet-gesprongen explosieven (toevalstreffers), archeologie of verontreinigingen.	3 maanden (gelijk)
2. PROCES: Bestemmingsplannen, inpassingplannen, projectplan Waterwet worden niet of deels onherroepelijk door een uitspraak van de Raad van State.	2 maanden (gelijk)
3. HYDRAULICA: Uitkomst hydraulische som is negatief: plaatselijk niet volledig bereiken van de hydraulische taakstelling	2 maanden (gestegen)

*Toprisico 1 (Tijd): Ondanks gedegen onderzoek wordt er toch gestuit op niet-gesprongen explosieven (toevalstreffers), archeologie of verontreinigingen.*

Dit risico is inhoudelijk en qua omvang in tijd niet gewijzigd ten opzichte van VGR25. In de praktijk wordt gestuit op onverwachte niet-gesprongen explosieven, archeologische resten of verontreinigingen. Naarmate projecten vorderen, neemt de kans van optreden af maar kunnen de gevolgen van het risico toenemen als het daadwerkelijk optreedt: opdrachtnemers hebben richting het eind van de uitvoeringsfase namelijk minder flexibiliteit in de planning om eventuele vertragingen op te vangen.

Het programma faciliteert op verzoek om doorlooptijden van het ruimen, bergen en saneren te helpen bespoedigen.

*Toprisico 2 (Tijd): Bestemmingsplannen, inpassingplannen, projectplan Waterwet worden niet of deels onherroepelijk door een uitspraak van de Raad van State.*

Met het wegvallen van andere risico's in de top tijdrisico's, wordt dit risico relatief gezien groter en belandt derhalve in de top 3. De plannen bij Cortenoever en Voorsterklei zijn afgelopen verslagperiode onherroepelijk geworden. Het risico is groter geworden bij Ruimte voor de Rivier IJsseldelta (zie paragraaf 4.2.4) met de uitspraak van de Raad van State over het gedeelte Reevediep, hetgeen tot een schorsing heeft geleid van een deel uit het bestemmingsplan.

Het programmabureau en de realisatoren hebben nauw samengewerkt om tot tijdige indiening van de ADC-toets te komen. Ook is een voorlopige voorziening aangevraagd om een deel van de werkzaamheden toch uit te kunnen voeren om de vertraging voor de opdrachtnemer te minimaliseren.

Het risico heeft buiten IJsseldelta enkel nog betrekking op het alternatief van Huissensche Waarden.

*Toprisico 3 (Tijd): Uitkomst hydraulische som is negatief: plaatselijk niet volledig bereiken van de hydraulische taakstelling.*

Een actueel risico is dat na afloop van de uitvoering van een project blijkt dat het gerealiseerde niet voldoet aan de beoogde waterstandsdaling. Oorzaken hiervan zijn dat ogenschijnlijk kleine wijzigingen in het ontwerp toch een wateropstuwend effect blijken te hebben of dat de situatie in het veld afwijkt van waar in uitgangspunten rekening mee is gehouden, waardoor effect van een maatregel minder groot is dan beoogd. Projecten hebben weinig marge in hun ontwerp. Dit is een oorzaak dat de hydraulische som ter bevestiging van de gerealiseerde waterstanddaling negatief uit kan pakken. Het programma stuurt op reparatie van het gerealiseerde, om de beoogde waterstanddaling alsnog te realiseren.

*Tabel 5.2: Top 3 programmarisico's: Geld*

Risico	Verwachtingswaarde (kans * gevolg)
1. GROND: Afwijkende (her)bruikbaarheid grond (afwijking in grond fysisch/chemisch, volume of bodemsamenstelling), wat op basis van vooronderzoek door realisator niet redelijkerwijs te verwachten was.	€ 21,9 miljoen (gestegen)
2. PROCES: De aanwezige constructie blijkt tijdens de realisatie af te wijken van de beschikbare (areaal)informatie. Dit kan leiden tot meerwerk.	€ 4,0 miljoen (gedaald)
3. PROCES: Gedurende de uitvoeringsfase zijn mogelijk extra baggerinspanningen nodig als gevolg van de kribverlagingen	€ 4,0 miljoen (gelijk)

---

*Toprisico 1 (Geld): Afwijkende (her)bruikbaarheid grond (afwijking in grond: fysisch/chemisch, volume of bodemsamenstelling), wat op basis van vooronderzoek door realisator niet redelijkerwijs te verwachten was.*

Naarmate de uitvoering van projecten vordert, wordt duidelijker op welke plekken de bodemsamenstelling afwijkt van wat er op basis van onderzoeken verwacht mocht worden. De resterende onzekerheden nemen af naarmate het grondverzet vordert. Daar staat tegenover dat dit risico in praktijk bij meer projecten en voor grotere hoeveelheden optreedt dan voorzien. Dat betekent dat een groter deel van het programma onvoorzien besteed wordt aan grondgerelateerde wijzigingen. Onbenoemde zaken veranderen in voorziene issues, waardoor de daling van het onbenoemd onvoorzien deels teniet gedaan wordt door de stijging van dit grondgerelateerde risico.

Mocht het risico zich voordoen, dan zoeken realisator en programmabureau (zonder in de verantwoordelijkheid van de opdrachtnemer te treden) naar een efficiënte verwerkingswijze van de aangetroffen grond.

Het risico is al meermalen opgetreden. In dergelijke gevallen kost het tijd om tot een kostenefficiënte oplossing te komen. Hierdoor ijlt de financiële afwikkeling van de wijzigingen na met de voortgang van het werk en daarmee de uitputting van budgetten.

*Toprisico 2 (Geld): De aanwezige constructie blijkt tijdens de realisatie af te wijken van de beschikbare (areaal)informatie.*

Dit risico is qua omvang gedaald ten opzichte van de vorige verslagperiode omdat de kans van optreden afneemt met de voortgang van het werk. Desondanks komt het risico in de top 3 door het wegvallen van andere geldrisico's. Het komt voor dat de opdrachtnemer tijdens de realisatie stuit op een andere situatie dan op basis van de areaalinformatie verwacht kon worden. Het risico heeft betrekking op bijvoorbeeld funderingsconstructies van brugpijlers, kribwortels of civieltechnische constructies.

*Toprisico 3 (Geld): Gedurende de uitvoeringsfase zijn mogelijk extra baggerwerkzaamheden nodig als gevolg van de kribverlagingen.*

Het risico is ten opzichte van de vorige verslagperiode gelijk gebleven, maar komt door het dalen van andere risico's in de top3. Ten tijde van het SNIP3-besluit van project Kribverlaging Waal is afgesproken dat het programma een financiële reservering maakt voor eventuele extra baggerlasten voor de rivierbeheerder die het gevolg zijn van de kribverlagingen. Deze risicoreservering houdt het programma tot het eind van het project aan.

Ten opzichte van de toprisico's uit VGR25 zijn de volgende risico's vervallen uit de huidige lijst met toprisico's:

*Een alternatief voor het teruggetrokken particulier initiatief Huissensche Waarden laat lang op zich wachten*

Dit risico is opgetreden met het vaststellen van de planning voor het alternatief van Uiterwaardvergraving Huissensche Waarden.

*Verschillen in interpretatie van beheeropgave en discussies met beheerders t.a.v. te realiseren objecten voordat zij beheer & onderhoud op zich willen nemen.*

Dit risico is gedaald gezien het feit dat de objecten door beheerders geaccepteerd zijn die kritisch waren voor het realiseren van de mijlpaal waterveiligheid. Zo zijn alle nieuw gerealiseerde dijken geaccepteerd door de beheerders.

Desondanks blijft het een risico dat beheerders na afloop van de realisatie het areaal niet in beheer willen of kunnen nemen.

---

#### *Archeologische toevalsvondst tijdens de uitvoering*

Met de gunning van het lichten van het Koggeschip bij IJsseldelta, is dit programmerisico voor een deel opgetreden en overgeheveld naar het projectbudget van Ruimte voor de Rivier IJsseldelta. Het risico op archeologische toevalsvondsten blijft bestaan, maar dit risico is qua omvang fors gedaald.

#### *Claims van opdrachtnemers als gevolg van opgetreden tijdrisico's buiten hun verantwoordelijkheid*

Het risico is in de verslagperiode gedaald omdat bij veel projecten sprake is van het tijdig verkrijgen van vergunningen, verwerven van vastgoed en verleggen van kabels & leidingen. Echter is het risico ook voor een deel opgetreden, bijvoorbeeld bij Overdiep waar de opdrachtnemer inefficiëntiekosten claims heeft ingediend als gevolg van het stuiten op veel niet-gesprongen explosieven (zie ook VGR25). Het restrisico is dusdanig klein dat het buiten de top aan gelddrisico's valt.

## **5.2. Post Onvoorzien programma**

Deze paragraaf gaat in op de financiële risico's van het programma, die door de post onvoorzien gedekt worden. Dit betekent niet dat de tijdrisico's geen rol spelen. Deze tijdrisico's worden net als de financiële risico's elk kwartaal bijgewerkt.

De optelsom van de financiële verwachtingswaarden van de individuele risico's voor het programma bepaalt het risicoprofiel per thema (benoemde risico's). Daarnaast is er een reservering voor onbenoemde risico's. De optelsom van de benoemde en onbenoemde risico's vormt de totale post onvoorzien op programmaniveau (zie tabel 5.3).

*Tabel 5.3: Kwantificering van onvoorzien in miljoen euro naar programmathema's*

<b>Thema's</b>	<b>PKB4 verwachtingswaarde</b>	<b>Verwachtingswaarde VGR25</b>	<b>Verwachtingswaarde VGR26</b>
Proces	96,9	23,8	23,2
Grond	116,4	38,2	34,5
Vastgoed	40,1	2,8	2,6
Hydraulica	54,2	1	0,8
Natuur	11,2	0,6	0,6
Markt & Aanbesteding	0	0	0
Subtotaal benoemde risico's	318,8	66,4	61,7
Onbenoemde risico's	65,4	45,9	35,7
<b>Totaal onvoorzien</b>	<b>384,2</b>	<b>112,3</b>	<b>97,4</b>

Uit het overzicht blijkt dat het totaal onvoorzien op programmaniveau in de verslagperiode per saldo met € 14,9 miljoen is gedaald, voortkomend uit een daling van € 4,7 miljoen bij benoemde risico's en een daling van € 10,2 miljoen aan onbenoemde risico's.

De daling van het onvoorzien wordt verklaard in de paragrafen 5.2.1 en 5.2.2.

### *5.2.1 Benoemde risico's: per thema*

Hieronder staan de grootste mutaties van de benoemde risico's per thema verklaard. De grootste mutaties zitten in het thema 'grond'.

---

### Proces

Voor de procesrisico's is het risicoprofiel in de verslagperiode afgenomen met € 0,6 miljoen. De belangrijkste mutaties voor de procesrisico's zijn:

- Het risico '*Claims van aannemers als gevolg van optreden exogene tijdrisico's*' is gedaald als gevolg van de voortgang van het werk. Tegelijkertijd is het enkele malen opgetreden en daarmee verlaagd (zie ook onder 5.1).
- Het risico '*Extra apparaatskosten bij realisator door optreden tijdrisico's*' is opgetreden bij enkele projecten. Deze projecten hadden een te voorzichtige raming gedaan ten tijde van de vaststelling van het projectbudget. In de praktijk blijkt de realisatie van projecten meer risicobeheersing met zich mee te brengen dan verwacht of dat de fase van afronding van het project langer duurt dan waar in de initiële budgetaanvraag rekening mee is gehouden.
- Het risico '*Extreme weersomstandigheden hinderen de uitvoering*' is gedaald, omdat de resterende werkzaamheden in omvang afnemen en de kans op schade als gevolg van extreem weer daalt met het voortgang van de werkzaamheden.
- Het risico '*De aanwezige constructie blijkt tijdens de realisatie af te wijken van de beschikbare (areaal)informatie*' is gedaald omdat de kans van optreden daalt met de voortgang van het werk (zie ook onder 5.1).
- Voor enkele risico's ten behoeve van het proces van oplevering en overdracht is in de verslagperiode een risicoreservering gemaakt:
  - o *Restpunten ruimtelijke kwaliteit;*
  - o *Extra kosten voor interim-beheersituaties (indien gronden niet tijdig overgedragen kunnen worden);*
  - o *Eisen van terreinbeheerders (anders dan in SNIP3 beoogde) voordat gronden in beheer worden genomen.*
- In de verslagperiode is als een nieuw risico gesignaleerd dat '*de raming voor de nog te realiseren bruggen bij Westenholte en Schelle te laag is*'.

### Grond

Het risicoprofiel van de grondrisico's is gedaald met € 3,7 miljoen ten opzichte van VGR25. Dit kan als volgt verklaard worden:

- In de verslagperiode heeft de gunning plaatsgevonden van de lichting van het Koggeschip bij Ruimte voor de Rivier IJsseldelta. Hiermee wordt de financiële opgave van de maatregel uitgebreid, ten laste van de risicoreservering '*Watergerelateerde archeologische resten worden gevonden tijdens de uitvoering*'. Hiermee daalt de omvang van het programmerisico.
- Als gevolg van de voortgang van het grondverzet zijn de risico's '*Zettingstijd (van dijken) blijkt tijdens de uitvoering af te wijken van verwachting*' en '*De invoering van stortbelasting (voor niet-toepasbare grond) leidt tot hogere kosten voor het programma*' gedaald.
- In de verslagperiode is de wijziging met betrekking tot het opruimen van de onverwacht grote hoeveelheid niet-gesprongen explosieven bij Overdiepsche Polder geëffectueerd. De kosten met een omvang van ruim € 2 miljoen hiervan komen ten laste van het risicoprofiel '*Ondanks gedegen onderzoek wordt er toch gestuit op NGE's (toevalstreffers)*'.
- Enkele risico's uit het risicoprofiel grond zijn opgetreden, waardoor die reserveringen zijn gedaald. Te weten '*Archeologische toevalsvondst tijdens de uitvoering*', '*Afwijkende bruikbaarheid grond*' en '*Uitvoeringsknelpunten rondom grondverzet vanwege aanvullende eisen door bevoegd gezag, beheerders of eigenaren*'.
- Het risico '*Afwijkende (her)bruikbaarheid grond (afwijking in grond: fysisch/chemisch, volume of bodemsamenstelling), wat op basis van vooronderzoek door realisator niet redelijkerwijs te verwachten was*' is gestegen. Zie voor een verklaring onder 5.1.

---

#### *Vastgoed*

De daling van het vastgoedprofiel met € 0,2 miljoen wordt veroorzaakt doordat:

- Het risico is opgetreden dat een oud-grondeigenaar recht bleek te hebben op een deel van de opbrengsten van de verworven gronden.

#### *Hydraulica*

De daling van het risicoprofiel hydraulica met € 0,2 miljoen is als volgt te verklaren:

- Het risico '*Aanvullende maatregelen moeten uitvoeren ter compensatie van morfologische effecten van Ruimte voor de Rivier*' is opgetreden. Het programma draagt bij aan de aanleg van extra eilandkribben in de IJssel bij Deventer als mitigerende maatregel.

#### *Natuur*

Het risicoprofiel onder het thema natuur is gelijk gebleven.

#### *Markt & Aanbesteding*

Voor het risicothema markt & aanbesteding worden net als in de vorige verslagperiode geen risico's voorzien met financiële gevolgen voor het programma.

#### *5.2.2 Onbenoemde risico's*

Het doel van de voorziening voor onbenoemde risico's is om ruimte te bieden aan onvoorziene tegenvallers welke ten laste komen van het programmabudget.

De onbenoemde risico's bedragen 5% van het nog te realiseren budget (zie tabel 6.1 voor budget en tabel 6.2 voor uitgaven - dit komt in deze periode overeen met € 35,7 miljoen). Dit percentage is gebaseerd op ervaringscijfers van andere grote projecten en programma's.

### **5.3. Auditing en control**

In de verslagperiode zijn diverse evaluaties en reviews uitgevoerd als onderdeel van de Plan-Do-Check-Act cyclus van het programma.

Ook zijn voorbereidende werkzaamheden getroffen om de financiële aspecten met betrekking tot vastgoeditgaven en ontvangsten af te kunnen sluiten.

In het kader van informatievoorziening zijn specifiek reviews uitgevoerd op het gerapporteerde budget, de raming en de prognose eindstand van het programma. Deze reviews maken onderdeel uit van de interne kwaliteitsborging en geven zekerheid over het financiële fundament onder het programma.

In de verslagperiode is veel aandacht besteed aan het proces rondom oplevering en overdracht. De piek aan opleveringen van de mijlpaal waterveiligheid vindt in 2015 plaats (zie ook paragraaf 4.2.2). Om de administratieve afhandeling in de fase daarna soepel te laten verlopen, zijn de specifieke kaders en richtlijnen aangescherpt aan de hand van ervaringen bij eerdere opleveringen.

De realisatieovereenkomsten en projectopdrachten (tussen Rijk en realisator) zijn doorgelicht. Dit heeft geresulteerd in een overzicht met vormfouten die zijn hersteld en een lijst met aandachtspunten voor realisator en opdrachtnemer om de realisatie succesvol te kunnen beëindigen.

Op onder andere de gebieden van financiën, kwaliteitsborging en *control* is de samenwerking met beide hoogwaterbeschermingsprogramma's (HWBP2 en HWBP) geformaliseerd in het "Samenwerkingsverband Waterveiligheidsprogramma's In Control (SWIC)".

## 6. De financiën van het programma

### 6.1. Programmabudget en programmaraming

Alle maatregelen van het programma Ruimte voor de Rivier zijn, conform het Basismodel Beheersing Grote Projecten, in de PKB gebudgetteerd volgens de Project Ramingen Infrastructuur (PRI)-systematiek. Het budget is volgens die systematiek in de PKB bepaald op € 2,2 miljard (prijspeil 2005) met een bandbreedte van 37%. In de praktijk neemt, naarmate de voortgang vordert, de scherpste toe en doen zich budgettaire mee- en tegenvallers voor. Conform de Spelregels voor Natte Infrastructuurprojecten (SNIP) die het ministerie van Infrastructuur en Milieu toepast, is bij de variantkeuze (SNIP2A) de bandbreedte maximaal 25% en bij de projectbeslissing (SNIP3) maximaal 15%. De bandbreedte neemt af naarmate meer SNIP3-(project)beslissingen zijn genomen.

Het programmabudget voor Ruimte voor de Rivier bedraagt d.d. 30 juni 2015 € 2.382,4 miljoen (dit was in VGR25 € 2.385,7); de budgetmutatie uit VGR 22 'correctie op Rijk begrotingsartikel 11 bypass' is gedekt uit de vrije ruimte. Zie bijlage 3 voor opbouw van budget.

Tabel 6.1: ontwikkeling budget en raming

Ontwikkeling budget en raming (bedragen in € mln)											
	2005	2006	2007	2008	2009	2010	2011	2012	2013	2014	2015
Budget	2.219,0	2.232,4	2.245,3	2.273,4	2.330,0	2.342,0	2.180,8	2.282,9	2.370,3	2.385,7	2.382,4
Raming	2.219,0	2.276,3	2.319,4	2.290,9	2.394,0	2.327,0	2.170,9	2.272,7	2.346,7	2.344,0	2.341,6
Spanning	0,0	43,9	74,1	17,5	64,0	15,0-	9,9-	10,2-	23,6-	41,7-	40,8-

De programmaraming (prijspeil 2014) volgt op de bijgestelde ramingen per maatregel op grond van de genomen projectbeslissingen, de in de verslagperiode voorgelegde projectbeslissingen, het saldo van aanbesteding mee- en tegenvallers en de actualisering van het programmabrede risicoprofiel. De dynamiek van deze elementen maakt de raming tot een momentopname.

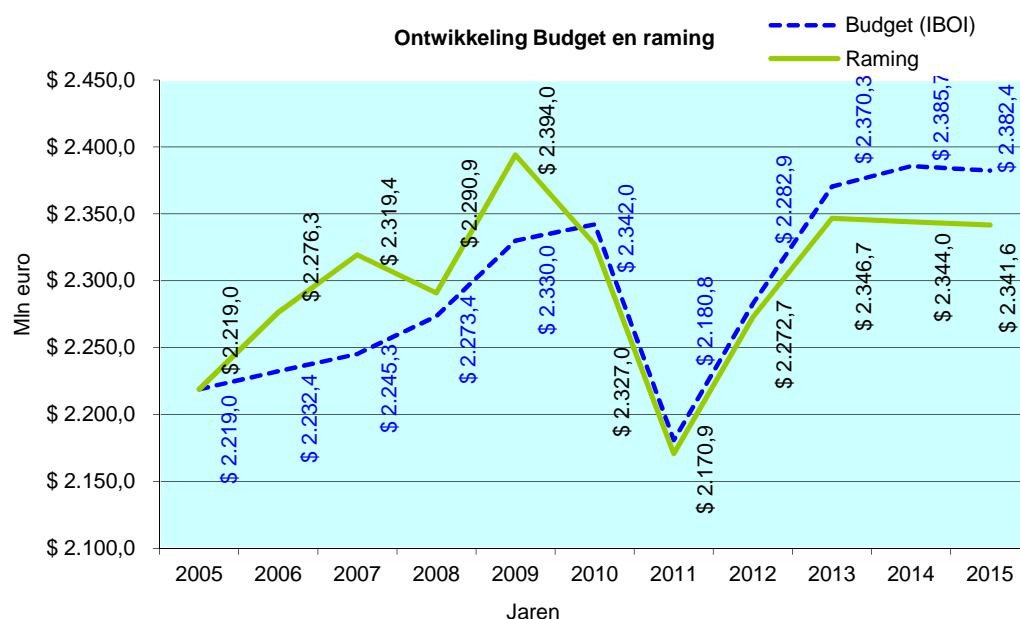
De raming op 30 juni 2015 sluit op € 2.341,6 miljoen. Hiervoor geldt een bandbreedte van 6,8% (in VGR25 was de bandbreedte ook 6,8%). Dit betekent dat de verwachte uitgaven uitkomen tussen de € 2,2 miljard en € 2,5 miljard. In vergelijking met VGR25 (€ 2.344,0 miljoen) is de raming per saldo naar beneden bijgesteld met € 2,4 miljoen. Deze daling bestaat uit een samenstelling van posten:

Tabel 6.1.1 Ontwikkeling raming rapportageperiode

Ontwikkeling raming (bedragen in € mln)	
Beginsaldo VGR 26	2.344,0
<i>Mutaties</i>	
1. bijstelling diverse maatregelramingen:	13,6
2. verlaging van de risicovoorziening:	-14,9
3. reservering uitbesteding:	-1,0
4. verlagen vastgoedraming:	-0,1
	-2,4
Endsaldo VGR 26	2.341,6



Grafisch ziet de ontwikkeling van het budget en de raming er als volgt uit.



Hett aanbestedingsresultaat is ongewijzigd en bedraagt tot en met de verslagperiode € 227,3 miljoen.

## 6.2. Uitgaven en verplichtingen

Voor de planstudiefase zijn in deze verslagperiode geen betalingen gedaan. De uitgaven voor de uitvoering bedroegen in de verslagperiode € 204,7 miljoen. Deze hebben betrekking op:

- Betalingen voor de vastgoedaankopen. Deze lopen sinds 2007 via het Groenfonds. In de verslagperiode zijn er geen stortingen gedaan om het saldo van het Groenfonds aan te vullen. De feitelijke vastgoeduitgaven door het Groenfonds bedroegen € 7,3 miljoen. De grootste uitgaven werden gedaan ten behoeve van Dijkverbetering Hagestein-Opheusden, Rivierversuiming Overdiepsche Polder, Ontpoldering Noordwaard en Hoogwatergeul Veessen-Wapenveld.
- Uitvoeringswerkzaamheden (€ 197,4 miljoen).

Tabel 6.2 Uitgaven Ruimte voor de Rivier per 30 juni 2015

Uitgaven Ruimte voor de Rivier (bedragen in € mln)				
	VGR 24	VGR 25	VGR 26	Totaal uitgaven
	t/m 30-06-2014	01-07-2014 t/m 31-12-2014	01-01-2015 t/m 30-06-2015	t/m 30-06-2015
PKB-fase	50,8	-	-	50,8
Planstudie	97,3	0,1	-	97,2
Uitvoering	1.216,3	91,7	204,7	1.512,7
Verplichtingen buiten scope	10,9	-	-	10,9
<b>Totaal Ruimte voor de Rivier</b>	<b>1.375,3</b>	<b>91,6</b>	<b>204,7</b>	<b>1.671,6</b>

Tabel 6.3 Verplichtingen ruimte voor de Rivier per 30 juni 2015

Verplichtingen Ruimte voor de Rivier (bedragen in € mln)				
	t/m VGR 24 t/m 30-06-2014	VGR 25 01-07-2014 t/m 31-12-2014	VGR 26 01-01-2015 t/m 30-06-2015	Verplicht t/m 30-06-2015
PKB-fase	50,8	0,0	0,0	50,8
Planstudie	106,8	-9,7	0,0	97,1
Uitvoering	1.552,0	265,0	74,7	1.891,7
Verplichtingen buiten scope	10,9	0,0	0,0	10,9
<b>Totaal Ruimte voor de Rivier</b>	<b>1.720,5</b>	<b>255,3</b>	<b>74,7</b>	<b>2.050,5</b>

Op 30 juni 2015 is in totaal voor € 2.050,5 miljoen aan verplichtingen aangeaan (zie tabel 6.3). Van de totaal aangegane verplichtingen is op de peildatum € 1.671,6 miljoen betaald (zie tabel 6.2).

Om personele- en inhuurtaakstellingen in te vullen én vanuit het belang van tijdige realisatie van de hoogwaterveiligheid is een deel van de lopende inhuurcontracten in de verslagperiode omgezet naar een uitbestedingscontract. Daarbij is een fout gemaakt en niet de vereiste meervoudige marktbenadering toegepast. Hierop is direct actie ondernomen, waarbij een deel van de betreffende contracten gecorrigeerd is. Tevens zijn maatregelen genomen om een dergelijke situatie in de toekomst zoveel als mogelijk te voorkomen. De ADR zal door de gemaakte fout een controleverklaring met beperking afgeven.

### 6.3. Kasritme Ruimte voor de Rivier

In tabel 6.4 is het verwachte kasritme opgenomen. Deze reeks wordt regelmatig geactualiseerd op basis van de voortgang van het programma.

Tabel 6.4: Kasritme Ruimte voor de Rivier per 30 juni 2015 (bron: Begroting 2015)

Kasritme programmauitgaven Ruimte voor de Rivier (bedragen in € mln)									
	≤ 2013	2014	2015	2016	2017	2018	2019	2020	Totaal
Rijksbegroting Deltafonds art 1.01.03	1.095,2	372,9	396,3	200,9	77,8	71,5	99,7	71,4	2.385,7
Mutatie VGR 26			-16,0	84,4	63,6	-26,1	-60,7	-48,4	-3,3
<b>Kasritme Deltafonds art 1.01.03</b>	<b>1.095,2</b>	<b>372,9</b>	<b>380,3</b>	<b>285,3</b>	<b>141,4</b>	<b>45,4</b>	<b>39,0</b>	<b>23,0</b>	<b>2.382,4</b>

### 6.4. Ontvangsten

De verwachting is dat er in totaal € 143,7 miljoen aan ontvangsten zullen binnenkomen. Ten opzichte van VGR25 is dit een bijstelling van € 15 miljoen, dit betreft een hogere ontvangstprognose met betrekking tot de vastgoedverkopen. De agentschapsbijdrage 2007 van € 8,7 miljoen behoort wel tot de ontvangsten, maar is geen onderdeel van de ontvangstentaakstelling van € 37 miljoen.

Tabel 6.5: Ontvangsten budget Ruimte voor de Rivier per 30 juni 2015

Ontvangsten budget Ruimte voor de Rivier (bedragen in € mln.)			
	Totaal VGR 25	Wijzigingen in verslagperiode	Totaal VGR 26
Vastgoed	30,0	15,0	45,0
EU-subsidies	6,5	-	6,5
Projectgebonden ontvangsten	83,5	-	83,5
Agentschapbijdrage 2007	8,7	-	8,7
<b>Totaal programmabudget</b>	<b>128,7</b>	<b>15,0</b>	<b>143,7</b>

In de verslagperiode is er € 7,6 miljoen ontvangen. Tabel 6.6 laat de volledige stand van de tot nu toe gerealiseerde ontvangsten zien.

Tabel 6.6: Gerealiseerde Ontvangsten Ruimte voor de Rivier per 30 juni 2015

Ontvangsten Ruimte voor de Rivier (bedragen in € mln)				
	t/m VGR 24 t/m 30-06-2014	VGR 25 01-07-2014 t/m 31-12-2014	VGR 26 01-01-2015 t/m 30-06-2015	Totaal Ontvangsten t/m 30-06-2015
Projectgebonden ontvangsten	6,6		0,0	6,6
Agentschapbijdrage 2007	8,7	-	-	8,7
Vastgoed	11,5	12,0	7,5	31,0
EU-subsidies	5,9		0,1	6,0
<b>Totaal</b>	<b>32,7</b>	<b>12,0</b>	<b>7,6</b>	<b>52,3</b>

## 6.5. Monitoring post onvoorzien

Tabel 6.7: Benutting onvoorzien Ruimte voor de Rivier per 30 juni 2015

Onvoorzien Ruimte voor de Rivier (bedragen in € mln)	
	Totaal VGR 26
Budget onvoorzien (stand PKB deel 4)	384,2
Onttrekking tot verslagperiode	262,0
Onttrekking in verslagperiode	13,4
<b>Restant budget onvoorzien</b>	<b>108,8</b>

De onttrekking in het budget onvoorzien van € 13,4 miljoen is als volgt te verklaren:

- verhoging van € 3,3 miljoen (totaal nu € 5,6 miljoen) aan 'opgetreden exogene risico's maatregelen (divers)'
- verhoging van € 10,1 miljoen (totaal nu € 15,3 miljoen) aan 'opgetreden exogene grondrisico's maatregelen'

Het totaal aan opgetreden programmarisico's tot en met de verslagperiode staat in bijlage 4.

## 6.6. Interne kosten

Om inzicht te geven in de integrale kosten wordt in deze paragraaf aangegeven hoeveel budget voor de interne kosten van Ruimte voor de Rivier in de begroting is opgenomen.

Het budget van de interne kosten op peildatum 30 juni 2015, in totaal € 141 miljoen, is verantwoord op DF 01.01.03 voor een bedrag van € 71 miljoen, op DF 05.01.02 voor een bedrag van € 23,8 miljoen en op DF 01.02.01 € 46,2 miljoen.

Tabel 6.8: Apparaatbudget Ruimte voor de Rivier per 30 juni 2015

Apparaatbudget Ruimte voor de Rivier (bedragen in € mln)			
	Totaal VGR 25	Mutaties verslagperiode	Totaal VGR 26
Apparaatkosten DF 01.01.03	71,0	-	71,0
Apparaatkosten DF 05.01.02	23,8	-	23,8
Apparaatkosten DF 01.02.01	46,2	-	46,2
<b>Totaal apparaatkosten RWS</b>	<b>141,0</b>	<b>-</b>	<b>141,0</b>

Tabel 6.9: Apparaatuitgaven Ruimte voor de Rivier per 30 juni 2015

Apparaatuitgaven Ruimte voor de Rivier (bedragen in € mln)				
	t/m VGR 24 t/m 30-06-2014	VGR 25 01-07-2014 t/m 31-12-2014	VGR 26 01-01-2015 t/m 30-06-2015	Totaal Uitgaven t/m 30-06-2015
Apparaatkosten DF 01.01.03	71,0	-	-	71,0
Apparaatkosten DF 05.01.02	23,1	-	-	23,1
Apparaatkosten DF 01.02.01	19,1	5,6	5,8	30,5
<b>Totaal apparaatkosten RWS</b>	<b>113,2</b>	<b>5,6</b>	<b>5,8</b>	<b>124,6</b>

Tabel 6.10 Apparaatverplichtingen Ruimte voor de Rivier per 30 juni 2015

Apparaatverplichtingen Ruimte voor de Rivier (bedragen in € mln)				
	t/m VGR 24 t/m 30-06-2014	VGR 25 01-07-2014 t/m 31-12-2014	VGR 26 01-01-2015 t/m 30-06-2015	Verplicht t/m 30-06-2015
Apparaatkosten DF 01.01.03	71,0	-	-	71,0
Apparaatkosten DF 05.01.02	23,1	-	-	23,1
Apparaatkosten DF 01.02.01	24,7	-	10,8	35,5
<b>Totaal apparaatkosten RWS</b>	<b>118,8</b>	<b>-</b>	<b>10,8</b>	<b>129,6</b>

---

**Bijlage 1: Voortgang NURG-projecten**

Stand per 30 juni 2015

<b>Project</b>	<b>Voortgang/wanneer uitgevoerd</b>	<b>Bijdrage PKB- taakstelling</b>
Uiterwaardvergraving Rijnwaardense uiterwaarden	<p>De herinrichting van de Rijnwaardense uiterwaarden bevat meerdere afzonderlijke inrichtingsprojecten van private en publieke partijen. Staatsbosbeheer (voorheen Dienst Landelijk Gebied) zorgt in opdracht van het ministerie van Economische Zaken voor onderlinge afstemming tussen de projecten.</p> <p>De beoogde bijdrage aan de PKB-taakstelling voor de waterveiligheid op 31 december 2015 wordt niet volledig gerealiseerd.</p> <p>De projecten Groene Rivier Pannerden, Regelwerk Pannerden en de maatregelen die in de Lobberdense waard worden genomen, leveren eind 2015 een gezamenlijk resultaat van 6,7 centimeter. De bijdrage van de private partij in de Lobberdense waard is nog onder voorbehoud van verkrijging van de Nb-wetvergunning (gepland in komende verslagperiode).</p> <p>Naar verwachting zal in het project Lobberdense Waard en Bylandse waard nog 0,5 centimeter toevoegen door ontzanding vanaf 2017, waardoor het totale effect van de inrichtingsprojecten op 7,2 centimeter komt.</p> <p>Het project Oevergeul Bovenrijn zal niet worden uitgevoerd. Het gevolg hiervan is dat de 4 centimeter waterstandsverlaging als bijdrage aan de PKB op een andere wijze gehaald moet worden. Er wordt gezocht naar alternatieven, in samenhang met (het alternatief voor) Uiterwaardvergraving Huissensche Waarden.</p>	11 cm
Uiterwaardvergraving Millingerwaard	<p>Per 1 maart 2015 heeft de Rijksdienst voor Ondernemend Nederland het takenpakket van het opgeheven Dienst Landelijk Gebied overgenomen en Staatsbosbeheer aangesteld als uitvoerende organisatie.</p> <p>De uitvoering is in volle gang. Een groot deel van de graaf- en inrichtingswerkzaamheden zijn in 2014 afgerond. Een belangrijk resterend onderdeel is de aanleg van de hoofdgeul. Hiervoor is de verplaatsing van een overslagbedrijf randvoorwaardelijk. In VGR25 is genoemd dat deze verplaatsing vertraging heeft opgelopen. Nadat het bedrijf verplaatst is, kunnen de laatste ontgravingswerkzaamheden ten behoeve van de taakstelling plaatsvinden. Alles is er nu op gericht om de volledige taakstelling per 31 december 2016 te realiseren. Hiervoor worden in komende verslagperiode de laatste afspraken met het overslagbedrijf gemaakt over de tijdsbeschikbaarstelling van relevante terreindelen.</p>	6 cm
Uiterwaardvergraving Renkumse Benedenwaard, Wageningen benedenwaard en veerstoep Lexkesveer	Het project is opgeleverd in november 2009 en heeft 11 centimeter waterstanddaling opgeleverd.	11 cm <i>Gereed</i>
Uiterwaardvergraving Afferdensche- en Deestsche waarden	Het project Afferdensche en Deestsche waarden is in de vorige verslagperiode herstart. De uitgevoerde werkzaamheden bestaat uit het kappen van bomen in een deel van het gebied en een begin maken met de baggerwerkzaamheden. Er zijn maatregelen genomen om de beschermde diersoorten, die zijn aangetroffen in het projectgebied, een andere locatie te bieden.	6 cm

<b>Project</b>	<b>Voortgang/wanneer uitgevoerd</b>	<b>Bijdrage PKB-taakstelling</b>
	De planning van het werk is erop gericht dat de gestelde doelen voor eind 2018 zijn gerealiseerd.	
Uiterwaardvergraving Bemmelse waarden	De uitvoering is begin 2010 gestart. De inrichtingswerkzaamheden zijn in de eerste helft van 2013 afgerond. Daarmee is de waterstandsdeling van 5 cm voor dit project gerealiseerd.	5 cm <i>Gereed</i>
Natuurontwikkelingsproject Noordwaard	Het project is opgeleverd in mei 2008 en heeft 17 cm waterstanddaling gehaald.	17 cm <i>Gereed</i>
Uiterwaardvergraving Welsumerwaarden en Fortmonder waarden	<p>Het inrichtingsplan wordt gefaseerd uitgevoerd. Het grootste deel van de maatregelen is inmiddels uitgevoerd en opgeleverd. Hierdoor is inmiddels circa 90% van de taakstelling gerealiseerd.</p> <p>De werkzaamheden op een deel van de westelijke oever zijn nog niet uitgevoerd. De verkrijging van de gronden loopt vertraging op door een langere procedure dan eerder was voorzien en gerapporteerd. Voor de onteigening van deze gronden is inmiddels het Koninklijk Besluit geslagen. De rechtbank zal naar verwachting in het najaar van 2015 met een vonnis komen. Vervolgens is het nog mogelijk om de onteigeningstitel te betwisten, hetgeen kan leiden tot verdere vertraging.</p> <p>Gegeven een mogelijk optreden van hoogwater in de winter en voorjaar, wordt er van uit gegaan dat in de zomer van 2016 gestart kan worden met de uitvoering van de resterende werkzaamheden. Hierdoor zal dit deel van het project worden opgeleverd in december 2016.</p>	6-8 cm

---

## **Bijlage 2: Communicatie met het parlement**

1 januari 2015 – 30 juni 2015

Een overzicht van de stukken die de minister van Infrastructuur en Milieu en de staatssecretaris van Economische Zaken in de verslagperiode over het programma aan de Eerste en Tweede Kamer hebben gezonden.

- Op 18 maart 2015 zond de minister van I&M de Aanbieding Besluit tot wijziging van de bijlagen I en II van de Waterwet (aanpassingen Ruimte voor de Rivier) naar de Tweede Kamer (TK 30800, nr. 74).
- Op 2 april 2015 zond de minister van I&M, mede namens de staatssecretaris van EZ, de 25e voortgangsrapportage Ruimte voor de Rivier over de periode 1 juli 2014 tot 31 december 2014 en een aanbiedingsbrief naar de Tweede Kamer (TK 30080, nr. 75)
- Op 8 juni 2015 zijn de antwoorden op de Kamervragen naar aanleiding van de 25e voortgangsrapportage door de minister van I&M, mede namens de staatssecretaris van EZ, naar de Tweede Kamer gestuurd (TK 30080, nr 76).



### Bijlage 3a: Budgethistorie PKB-fase (2002-2006)

Budgetmutaties en IBOI indexering PKB-fase (€ mln.incl. BTW)			
Mutatie	Bedrag pp'02	Bedrag gecommuni- ceerd in Tweede Kamer	Bron: VGR-nr
<b>PKB/TB</b>	<b>1.987,0</b>	<b>1.900 (1,9 mrd)</b>	<b>Basis</b>
Geen scopewijzigingen			
<b>Saldo scopewijzigingen</b>	<b>-</b>		
Geen tegenvallers			
<b>Saldo mee- en tegenvallers</b>	<b>-</b>		
Overheveling budget naar projecten in uitvoering	117,0-	117 (pp2002)	1
Budget uit PKB-overig agv projectbesluit Hondsbroeksche Fleij + Zuiderklip	49,5-	- 51,5 (pp2004)	4
Toevoeging budget Hondsbroeksche Pelij agv projectbesluit Hondsbroeksche Fleij	44,7	46,5 (pp2004)	4
Toevoeging budget Zuiderklip agv projectbesluit Zuiderklip	4,8	5,0 (pp2004)	4
Correctie vanw ege prijsdruk door ontw ikkelingen in de bouw en doelmatig aanbesteden: verdeel over Hondsbroeksche Fleij -1,0; Zuiderklip 0,1; PKB overig -11,5 alle pp 2002	12,6	- 13,1 (pp2004)	4
Toevoeging vanuit Noodoverloop	191,5	200 (pp2005)	6
EU en projectgebonden ontvangsten	95,8	100 (pp2005)	6
Correctie aanbestedingsmeevallers	18,2-	- 19 (pp2005)	6
Correctie op afrondingsverschillen	0,4	0,4 (pp2006)	9
<b>Saldo technische mutaties</b>	<b>139,9</b>		
Totaal PKB / lopende projecten	2.126,9		
BOI 2002-2006	105,6		
<b>Totaal</b>	<b>2.232,4</b>		

Prijsindexpercentages	
2002-2003	2,75%
2003-2004	1,23%
2004-2005	0,39%
2005-2006	0,66%

### Bijlage 3b: Budgethistorie planstudie- en uitvoeringsfase (vanaf 2007)

Budgetmutaties (€ mln. incl. BTW)		
Mutatie	Bedragen	Bron: VGR-nr
<b>PDR (pp 2006)</b>	<b>2.232,4</b>	<b>VGR 9 + PKB4</b>
Geen scopewijzigingen	-	
<b>Saldo scopewijzigingen</b>	<b>-</b>	
Geen tegenvallers	-	
<b>Saldo mee- en tegenvallers</b>	<b>-</b>	
Technische mutaties 2007	0,4	10
<b>Saldo technische mutaties</b>	<b>0,4</b>	
<b>Totaal</b>	<b>2.232,8</b>	
IBOI 2006-2007	12,4	10
IBOI 2007-2008	38,1	12
IBOI 2008-2009	42,7	14
IBOI 2009-2010	4,2	16
IBOI 2009-2010 correctie	4,0-	17
IBOI 2010-2011	17,0	19
IBOI 2011-2012	28,7	21
IBOI 2012-2013	23,5	22
IBOI 2013-2014	15,4	25
<b>Saldo prijsindexeringen</b>	<b>178,1</b>	
<b>Totaal</b>	<b>2.410,9</b>	
Hanzelijn	10,0-	12
Administratieve aanvulling	8,7	13
Overheveling HWBP	4,0-	14
Toezegging financiering Noordwaard (EHS, KRW)	8,9	15
Terugboeking overheveling HWBP	4,0	16
Toezegging financiering KRW Lent	5,0	16
Toezegging financiering KRW Nederrijn	2,5	17
Administratieve mutatie	0,6	17
Overheveling synergiebudget PDR-KRW	0,5	18
Budgetkorting n.a.v. regeerakkoord	10,7-	18
Ontvangstentaakstelling	63,5-	18
PDR-organisatie en AGB	109,9-	18
Planstudie	21,6-	18
Uiterwaardvergraving Vianen	4,0	19
Nederrijn EHS	0,5	19
KRW gelden Kribverlaging Waal	8,3	19
DLGM gelden Kribverlaging Waal	14,2	19
Administratieve mutatie	0,7-	21
Rijk begrotingsartikel 11 bypass	51,7	21
budget Nota Ruimte bij provincie Overijssel	22,4	21
Rijk begrotingsartikel 11 bypass aanvulling	3,3	22
Bijdrage provincie Overijssel/gemeente Kampen	95,6	22
Bijstelling bijdrage provincie Overijssel/gemeente Kampen	35,0-	23
Rijk begrotingsartikel 11 bypass aanvulling - uit vrije ruimte	3,3-	26
<b>Totaal (pp 2013)</b>	<b>2.382,4</b>	

Prijsindexpercentages	
2006-2007	0,44%
2007-2008	1,48%
2008-2009	2,14%
2009-2010	0,00%
2010-2011	1,41%
2011-2012	1,89%
2012-2013	1,66%
2013-2014	1,21%

#### Bijlage 4: Opgetreden programmarisico's Ruimte voor de Rivier

Totaal opgetreden risico's Ruimte voor de Rivier		
	(€ miljoen, incl. BTW)	Bron: VGR-nr
Schadeclaim gemeente Nijmegen	48,5	9
Tw eede stadsbrugpijler Nijmegen	10,8	13
Correctie PKB-fase	2	14
Aankoop steenfabriek Elst	5	14
Afkoop B&O-kosten van gemeenten en waterschappen	20	16
Uitvoering overlaat Pannerden	3	17
Meerkosten bij SNIP 3 Langsdammen	26,1	19
Meerkosten bij SNIP 3 Kribben Fase III	2,9	19
Afkoop B&O-kosten natuurbeheerorganisaties	10	20, 25
Opgetreden exogene risico's maatregelen (divers)	5,6	20, 21, 23, 24, 25, 26
Aanvullende maatregelen voor Zomerbedverlaging	50	21
Meerkosten bij SNIP 3 dijken	10,5	21
Dekking realisatiekosten Veessen + Cortenoever en Voorsterklei, nog ontbrekend in projectramingen	29,7	22
Versterking van de brugpijlers door ProRail bij Lent	7,7	22
Meerkosten SNIP5 Dijkverbetering Oude Maas / Hoeksche Waard en Voorne Putten	1,8	23
Opgetreden exogene grondrisico's maatregelen	15,3	24, 25, 26
Afwijking areaalgegevens Kribben fase 3	15	24
Privaatplan Huissensche Waarden wordt niet uitgevoerd	10	25
Stijging vastgoedraming	1,5	25
<b>Totaal opgetreden risico's</b>	<b>275,4</b>	