

Veertiende Voortgangsrapportage PMR/750ha



Vastgesteld door portefeuillehouders PMR/750ha op 22 september 2015

Inhoud

1. Inleiding	3
2. Voortgang deelprojecten PMR/750ha	5
2.1 Het Buitenland van Rhoon (600ha natuur- en recreatiegebied op IJsselmonde)	5
2.2 Noordrand: Schiezone (50ha natuur- en recreatiegebied) en Schiebroekse en Zuidpolder (“Vlinderstrik”, 100ha natuur- en recreatiegebied)	9
2.3 Groene Verbinding: wandel- en fietsverbinding over infrastructuurbundel	11
3. Planning	12
4. Scope(wijziging) / doelstellingen	12
5. Financiën	13
6. Risico's	13
7. Organisatie en kwaliteit	14

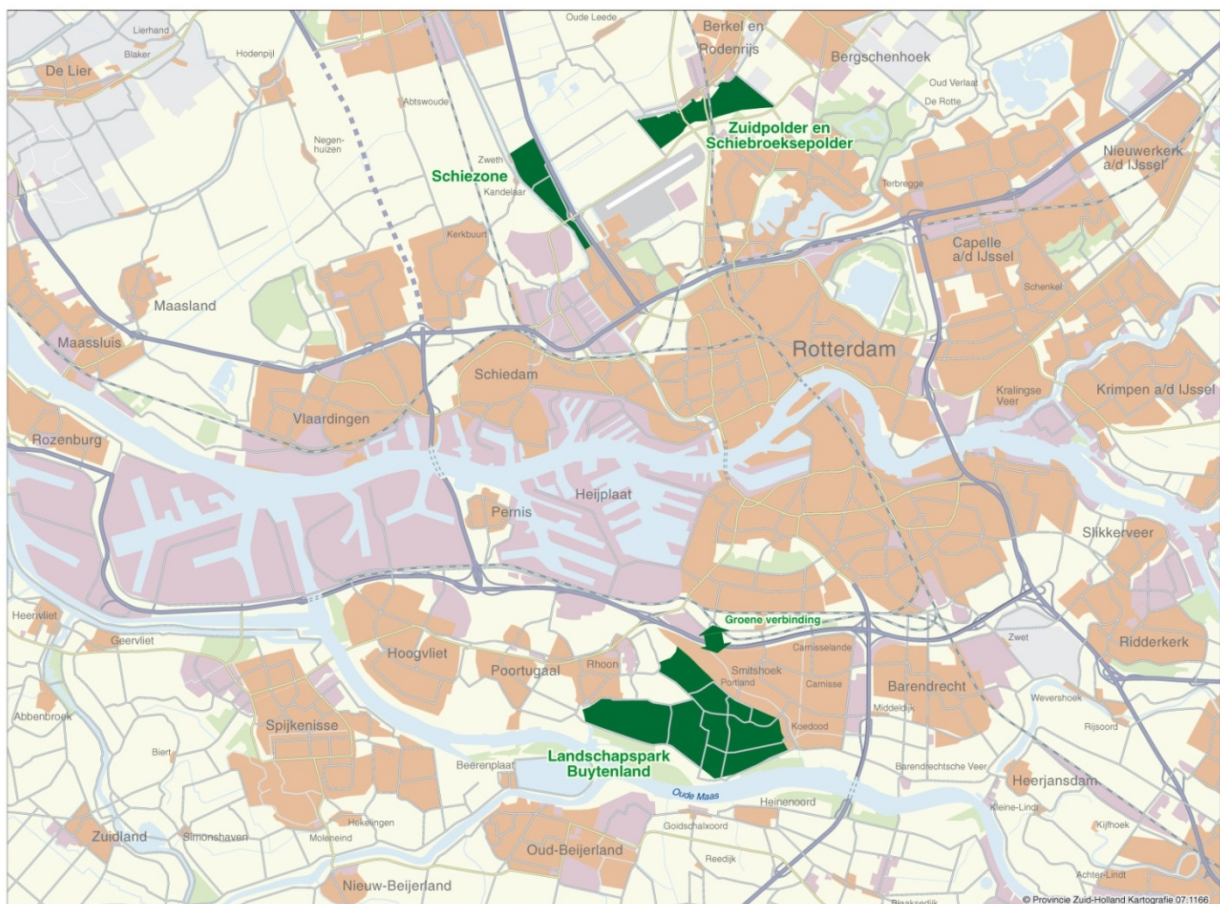
Foto: Feestelijke handeling opening melkschuur. Hier proeven gedeputeerde Weber, directeur Natuurmonumenten Van Tweel en wethouder Lansingerland Heuvelink van eetbare bloemen

1. Inleiding

Na de parlementaire instemming eind 2006 met de PKB voor het Project Mainportontwikkeling Rotterdam (PMR) en met de uitvoeringsafspraken zoals vastgelegd in de Uitwerkingsovereenkomst PMR/750ha (UWO PMR/750ha), staan de provincie Zuid-Holland, de gemeente Rotterdam en de stadsregio Rotterdam voor de volgende opgaven:

- Sturing op het Programma PMR/750ha: interbestuurlijke programmacoördinatie met als kerntaken sturing op resultaat, voortgang, tijd, budget en risico's zoals omschreven in de PKB PMR en UWO PMR/750ha;
- De feitelijke realisatie van de onder het programma vallende deelprojecten:
 - o Het Buitenland van Rhoon op Midden-IJsselmonde (600ha natuur- en recreatiegebied), projecttrekker provincie Zuid-Holland;
 - o Noordrand van Rotterdam bestaande uit de Schiebroeksepolder, Zuidpolder ("Vlinderstrik", 100 ha natuur- en recreatiegebied) en de Schiezone (50 ha natuur- en recreatiegebied), projecttrekker gemeente Rotterdam;
 - o Groene Verbinding (wandel- en fietsverbinding over infrastructuurbundel), projecttrekker stadsregio Rotterdam.

Hieronder volgt een overzichtsk kaart met de genoemde deelprojecten.



Het Programma PMR/750ha kent ten opzichte van de andere PMR-onderdelen een eigen uitvoeringsdynamiek over een periode van 15 jaar. Om de dubbele doelstelling van PMR waar te maken, spannen partijen zich maximaal in om de voortgang inzake de realisatie te bespoedigen. De PKB, de UWO PMR/750ha en het in 2007 vastgestelde en het in 2012 geactualiseerde Uitvoeringsprogramma PMR/750ha zijn vooralsnog leidend.

Als eerste aanspreekpunt voor het Programma PMR/750ha heeft de provincie Zuid-Holland samen met haar bestuurlijke partners de stadsregio Rotterdam en de gemeente Rotterdam afspraken gemaakt over de onderlinge taak- en rolverdeling en samenwerking en deze vastgelegd in een programmabeheersstructuur. Sluitstuk daarvan is de Administratieve Organisatie, waarbij op productniveau de voorwaarden worden geschapen voor eenduidigheid in sturing, control, administratie en informatiestromen.

Verslagperiode Veertiende Voortgangsrapportage

De veertiende Voortgangsrapportage PMR/750ha heeft betrekking op de verslagperiode van 1 juli 2014 tot en met 30 juni 2015. Voor het programma en de deelprojecten volgt een beschrijving van de voortgang van de mijlpalen over de genoemde verslagperiode en een korte doorkijk voor de komende periode. In een paragraaf 'planning' wordt voor alle deelprojecten inzicht gegeven in de mijlpalen tot en met eind 2016.

Communicatie Programma PMR/750ha

De focus in de communicatie over PMR/750ha ligt in zorgvuldige communicatie met stakeholders, belangenbehartigers, agrariërs en bewoners rondom de aanleg, inrichting en het beheer van de gebieden. Het betreft communicatie gericht op profilering van de drie afzonderlijke deelprojecten van PMR/750ha in hun eigen context. Hierbij wordt zoveel mogelijk samengewerkt met betrokken partijen, waaronder toekomstige beheerders. De koppeling met de andere PMR-onderdelen, waaronder Maasvlakte 2, blijft doorklinken. Bij de communicatie over de mijlpalen wordt een link gelegd met PMR en de dubbeldoelstelling.

Actuele informatie over PMR/750ha en de deelprojecten is te vinden op de websites:

PMR/750 hectare: <http://www.buizenland.nl/content/pmr750-ha>

Buizenland van Rhoon: <http://www.buizenland.nl>

Groene Verbinding: <http://www.buizenland.nl/content/de-groene-verbinding>

Vlinderstrik: <http://www.vanrottetotschie.nl>

Schiezone: <http://www.vanrottetotschie.nl>

Hoe de communicatie per deelproject is verlopen, wordt behandeld bij de paragraaf over betreffend deelproject.

2. Voortgang deelprojecten PMR/750ha

2.1 Het Buitenland van Rhooon (600ha natuur- en recreatiegebied op IJsselmonde)

Organisatie

De provincie Zuid-Holland is belast met uitvoering van het project Buitenland van Rhooon. Er is een projectorganisatie ingericht om deze taak uit te voeren. Om sturing te geven aan het project is er een bestuurlijk overleg en een ambtelijke projectgroep ingericht.

Aan het bestuurlijk overleg nemen deel: de provincie Zuid-Holland, de gemeenten Albrandswaard, Rotterdam en Barendrecht, de stadsregio Rotterdam, Natuur- en Recreatieschap IJsselmonde (NRIJ) en de Land- en Tuinbouw Organisatie Noord (LTO Noord). De projectgroep bestaat uit ambtelijke vertegenwoordigers van de provincie Zuid-Holland, de stadsregio Rotterdam (tot begin 2015), LTO-Noord, Groenservice Zuid-Holland, DCMR, waterschap Hollandse Delta en de betrokken gemeenten Rotterdam, Albrandswaard en Barendrecht.

Daarnaast bewaakt de Tafel van Borging PMR de in het Afsprakenkader Visie en Vertrouwen gemaakte afspraken, waaronder die over PMR/750ha.

De Klankbordgroep (De Buitenlandtafel) waar de verschillende partijen uit het gebied vertegenwoordigd waren is opgeheven na het advies Veerman omdat zij was verbonden aan het 'oude plan' en zij voor zichzelf als organisatie op dat moment geen rol meer zag.

Voortgang

Deze verslagperiode (juli 2014 – juni 2015) staat in het teken van het vervolg op het verkennend onderzoek door Prof. Dr. C.P. Veerman "Behoud de polders van het Buitenland van Rhooon" (het advies Veerman) en de behandeling in de Tweede Kamer van het burgerinitiatief van de 'Polderkinderen' uit het Buitenland van Rhooon die meer dan 40.000 handtekeningen hebben verzameld voor de petitie "STOP project Buytenland nu!".

De behandeling in de Tweede Kamer van het advies Veerman, en het burgerinitiatief vond plaats in de periode 5 juni 2014 (presentatie advies Veerman) tot 18 juni 2015 (bijzondere procedurevergadering over het burgerinitiatief). Voor de verdere uitwerking van het advies Veerman en het daarbij benodigde draagvlak in het gebied was de afhandeling van het burgerinitiatief van essentieel belang. De realisatie van het project heeft dan ook op een laag pitje gestaan gedurende de behandeling van het project Buitenland van Rhooon in de Tweede Kamer. Wel is er door de provincie achter de schermen gewerkt aan onderdelen van de uitwerking van het advies Veerman. Daarbij is de reactie van de staatssecretaris op het advies Veerman betrokken (brief aan de provincie 23 sept 2014 / DGNR-RRE/14137699) waarbij aandachtspunten voor de verdere uitwerking zijn aangedragen.

Advies Veerman

Zoals in de vorige verslagperiode is gemeld, is op 5 juni 2014 het advies Veerman aangeboden aan staatssecretaris Dijkzma van het ministerie van Economische Zaken. Zij heeft de Tweede Kamer aansluitend geïnformeerd (kst-33450-23).



Foto: www.youtube.nl; veerman adviseert Buitenland van Rhoon

Essentiële elementen uit het advies Veerman zijn:

- Een herijking van het evenwicht tussen de doelen waarbij er, binnen de kaders van de PKB PMR (inclusief de scope van het project; doel, omvang, planning en budget) een verschuiving plaatsvindt naar hoogwaardige akkernatuur;
- Aanpassing van de werkwijze naar een organische gebiedsontwikkeling waarin een coöperatie voor gebiedsontwikkeling een centrale plaats krijgt;
- Op korte termijn concrete stappen zetten in de uitvoering; het implementeren van de nieuwe werkwijze, het honoreren van nieuwe initiatieven en het uitvoeren van no-regret onderdelen van het plan.

Bij het advies heeft Veerman belangrijke onderdelen uit het eerder opgestelde alternatieve 'boerenplan' van de Vereniging Nederlands Cultuurlandschap van februari 2014 'Levend Buitenland van Rhoon' overgenomen.

Vervolgens is dit advies besproken met de belangrijkste gebiedspartijen zoals (agrarische) ondernemers, natuurorganisaties, bewoners en ook met het bestuurlijk overleg en de Tafel van Borging. Over het algemeen is het advies positief ontvangen. De staatssecretaris van Economische Zaken heeft het advies overgenomen en heeft in een brief aan de provincie aandacht gevraagd voor een aantal nader uit te werken punten. Deze punten worden door de provincie onderschreven en zullen in het vervolgproces worden uitgewerkt. De aandachtspunten hebben betrekking op: de kaders waarbinnen de coöperatie moet opereren, het toetskader als aanvulling op het Toetskader van de Uitwerkingsovereenkomst PMR, de rol- en taakverdeling tussen de gebiedscoöperatie en de provincie, de borging van de continuïteit, het risico- en budgetbeheer conform de gemaakte afspraken in de UWO, de rapportageverplichtingen en de behoefte aan inhoudelijke en financiële participatie door stakeholders.

In het coalitieakkoord van de provincie Zuid-Holland: "Zuid-Holland slimmer, schoner en sterker" is de uitwerking van het advies Veerman opgenomen.

Burgerinitiatief

Afgelopen periode heeft het burgerinitiatief "STOP project Buytenland nu!" veel aandacht gekregen. Met meer dan 40.000 handtekeningen hebben de "Polderkinderen" dit burgerinitiatief in oktober 2014 bij de Tweede Kamer ingediend.

Op 19 maart 2015 is het burgerinitiatief door de Commissie voor de Verzoekschriften en de Burgerinitiatieven behandeld en op advies van deze commissie heeft de Tweede Kamer op grond van het onderzoek van de commissie het burgerinitiatief niet ontvankelijk verklaard. De reden hiervoor was dat er uiteindelijk onvoldoende geldige steunbetuigingen werden geteld en het betreffende onderwerp de afgelopen 2 jaar een aantal malen is behandeld in de Tweede Kamer.

Van planuitwerking, inrichting en beheer naar een organisch proces met een programmatische aanpak

Gelet op het advies Veerman is afgestapt van de traditionele planuitwerking met ontwerp, inrichting en beheer van het Buitenland van Rhoon. De heer Veerman adviseert om de uitvoering via een organisch proces vorm te geven met een programmatische aanpak en flexibiliteit in de realisatie. Om het draagvlak in het gebied te vergroten stelt de heer Veerman voor om een “Coöperatie voor Gebiedsontwikkeling” op te richten, waarin de verschillende belangen zijn vertegenwoordigd. De coöperatie wordt belast met het maken van een visie en een daarop gebaseerd programma van uitvoering. De coöperatie kan gebruik maken van de tot op heden vastgestelde documenten en behaalde resultaten als de Tussenrapportage Schetsontwerp, grondverwerving, private initiatieven, ontsluiting en recreatief programma.

De werkwijze van het projectbureau van het Buitenland van Rhoon, zoals in de vorige rapportage is beschreven, is aangepast aan de nieuwe, door Veerman voorgestelde werkwijze.

Dit wordt hieronder toegelicht.

Mogelijke concrete stappen op korte termijn

Veerman identificeert een aantal ‘quick wins’ in zijn advies. Voor deze projecten geldt dat ze moeten worden uitgevoerd vanwege reeds gemaakte afspraken, dan wel de urgentie van de projecten.

Het gaat hier om:

1. *Minnelijke grondverwerving*
2. *Private initiatieven*
3. *Ontsluiting plangebied*

1. Minnelijke Grondverwerving

Per eind juni 2015 heeft de provincie Zuid-Holland in totaal ca. 100 hectare in bezit. Ten opzicht van het vorige jaar is dit een toename van ca. 60 hectare.

Besloten is om niet langer actief grond te verwerven. Voor grondeigenaren die nadrukkelijk te kennen hebben gegeven door te willen gaan met de verkoop van hun grond, wordt verder onderhandeld en worden gronden verworven op basis van volledige schadeloosstelling. In het advies Veerman staat ook genoemd (achtste bevinding) dat hij aandringt op bedrijfsverplaatsing van een drietal bedrijven (eigenaren en pachters) naar het gebied Cromstrijen waar de provincie 200 ha ruilgrond beschikbaar heeft. Er zijn bedrijven (eigenaren en pachters) uit het gebied Buitenland van Rhoon die interesse hebben in verplaatsing naar Cromstrijen. De provincie voert hiermee thans gesprekken om te komen tot bedrijfsverplaatsing en daarmee de opzet voor een nieuwe toekomst in Cromstrijen. Ten gevolge van deze transacties komen op termijn nog eens circa 150 ha in bezit van de provincie. Deze hectares kunnen worden ingezet in de voorgestelde organische gebiedsontwikkeling.

2. Private initiatieven

De provincie heeft met zorgboerderij De Buytenhof afspraken gemaakt over de realisatie van het door de ondernemer gemaakte bedrijfsplan. Afgelopen tijd zijn er gesprekken gevoerd over uitbreiding van de parkeervoorziening bij de zorgboerderij en zijn schetsen gemaakt voor uitbreiding van het bedrijf.

Met de initiatiefnemers voor een natuurcamping zullen op basis van een op te stellen bedrijfsplan, afspraken worden gemaakt die in het bestemmingsplan mogelijk worden gemaakt. Met de gemeente, de provincie en de ondernemer wordt gekeken naar plannen die goed passen bij het karakter en de schaal van het gebied.

Voor beide initiatieven geldt dat alles in goed overleg met de gemeente Albrandswaard gebeurt. De gemeente zal de initiatieven uiteindelijk ook planologisch mogelijk moeten maken. Eventuele nieuwe initiatieven voor het Buitenland van Rhoon zullen voorafgaand aan de oprichting van de gebiedscoöperatie worden behandeld door de provincie en de gemeente.

3. Ontsluiting plangebied

Het advies Veerman heeft de ontsluiting van het plangebied aangemerkt als één van de projecten waarvoor op korte termijn besluitvorming wenselijk is. Bestuurlijke besluitvorming over de hoofdontsluiting laat op zich wachten vanwege de nog niet geïnstalleerde gebiedscoöperatie voor Buitenland van Rhoon. De planvorming van de ontsluiting wordt in overleg met de nieuwe gebiedscoöperatie opgepakt en zo mogelijk overgedragen aan de gebied coöperatie.

Uitwerking advies Veerman naar een organisch proces met een programmatische aanpak

Coöperatie voor gebiedsontwikkeling

Het advies Veerman heeft grote consequenties voor de wijze waarop het project wordt uitgevoerd. Beoogd wordt de uitvoeringsverantwoordelijkheid te beleggen bij een “coöperatie voor gebiedsontwikkeling” die een organische werkwijze hanteert. De provincie blijft eindverantwoordelijk voor het deelproject, maar de rol verandert van uitvoerend naar kaderstellend en toetsend. Verder zal de realisatie van natte natuur worden vervangen door hoogwaardige natuur in de vorm van akkernatuur. Deze alternatieve aanpak moet leiden tot een alternatieve invulling van de doelstellingen van de PKB PMR met meer draagvlak .

Kwartiermakers

Gedeputeerde Staten van Zuid-Holland hebben in juli 2015 drie kwartiermakers aangesteld met de opdracht een gebiedscoöperatie voor te bereiden die de komende jaren de ontwikkelingen in de polders van het Buitenland van Rhoon begeleidt en eventueel initieert. De kwartiermakers zijn drie onafhankelijke deskundigen: Co Verdaas (oud-kamerlid en oud-gedeputeerde), Jan de Groot (oud-bestuurder WLTO) en Jan Jaap de Graaf (oud-algemeen directeur Natuurmonumenten). Zij hebben de opdracht van de provincie gekregen te adviseren over de inrichting en samenstelling van de “Coöperatie voor gebiedsontwikkeling” zodat deze kan worden opgericht en de verschillende belangen in het gebied voldoende vertegenwoordigd zijn. De opdracht aan de coöperatie is het maken van een gezamenlijke visie en een daarop gebaseerd programma van uitvoering. De coöperatie kan gebruik maken van de tot op heden vastgestelde documenten en behaalde resultaten als Tussenrapportage Schetsontwerp, grondverwerving, private initiatieven, ontsluiting en bouwstenenboek voor het recreatief programma.

Communicatie

De afgelopen verslagperiode heeft de provincie in afwachting van de behandeling in de Tweede Kamer geen algemene communicatieberichten verspreid. De focus heeft gelegen op directe communicatie met partners, stakeholders en agrariërs.

Middels een persbericht is de inzet van de drie kwartiermakers voor de uitwerking van het advies Veerman kenbaar gemaakt door de provincie.

Tot einde van 2015 zullen diverse gesprekken in het gebied plaatsvinden om te onderzoeken welke belanghebbenden een rol willen of kunnen vervullen bij de oprichting van de gebiedscoöperatie en in de gebiedscoöperatie zelf.

2.2 Noordrand: Schiezone (50ha natuur- en recreatiegebied) en Schiebroekse e Zuidpolder (“Vlinderstrik”, 100ha natuur- en recreatiegebied)

Organisatie

Binnen de gemeente Rotterdam worden de groenprojecten in de Noordrand (Vlinderstrik, Schiezone en het niet PMR project Schieveen) uitgevoerd door een projectteam onder leiding van een projectmanager. Hiermee wordt de samenhang tussen de projecten geborgd. .

Planuitwerking inrichting en realisatie

Voor de Schiezone is de ambitie om 50 ha natuur te realiseren; dit betreft de weilanden tussen de Schie en de A13. Tevens is het de ambitie om de gehele Zuid- en Schiebroekse Polder integraal tot natuur- en recreatiegebied te ontwikkelen. Een integrale natuur- en recreatieontwikkeling voor de gehele Zuid- en Schiebroekse polder tezamen bestrijkt ongeveer 140 ha. De PMR-opgave voor de Zuid- en Schiebroekse polder betreft de ontwikkeling van 100 ha.

Schiezone

Het natuur- en recreatieplan Schiezone is in september 2013 door de gemeente Rotterdam en Vereniging Natuurmonumenten vastgesteld. Na vaststelling is de herinrichting van de Tempelweg, als onderdeel van het Polderpad (regionale fietsroute), uitgewerkt. Voor deze herinrichting wordt door de provincie subsidie (als cofinanciering) verleend. In overleg met begraafplaats Hofwijk is de start van de uitvoering gepland voor het eerste kwartaal van 2016. Eerdere uitvoering bleek niet mogelijk te zijn omdat er in 2015 ook andere werkzaamheden in de omgeving plaatsvinden die de bereikbaarheid van de begraafplaats verminderen. Begin 2016 zal langs de Tempelweg een uitkijkpunt geplaatst worden (onderdeel van de ambities voor het Polderpad).

Natuurmonumenten heeft begin 2015 enkele struinpaden in de Schiezone gerealiseerd. Gemeente Rotterdam zal in 2016 aanvullende paden en bruggen realiseren.

In samenwerking met Natuurmonumenten en Golden Years is gestart met de herontwikkeling van de landgoederen De Tempel en Nieuw-Rodenrijs. De herontwikkeling van de landgoederen valt niet binnen de PMR-afspraken, maar zal wel bijdragen aan versterking van de recreatieve functie en het historische karakter van dit gebied.

Vlinderstrik

Sinds het najaar van 2013 is de eerste 40 hectare van de Vlinderstrik, in de Zuidpolder, opengesteld. Hier werden toen het eerste deel van het Polderpad en enkele struinpaden geopend. Het Polderpad is een meerjarig project dat de polders geleidelijk toegankelijker en

aantrekkelijker maakt. Het definitief ontwerp van de Vlinderstrik is op 11 maart 2014 door de toenmalige deelgemeente Hillegersberg/Schiebroek en op 20 mei 2014 door de gemeente Lansingerland vastgesteld. In deze verslagperiode zijn voor de Zuidpolder onderdelen van het ontwerp verder uitgewerkt. Naast het ontwerp van het Polderpad betreft dit het ontwerp van recreatievoorzieningen, natuurvriendelijke oevers en beplanting.

Er vindt overleg plaats met bewoners van de Rodenrijseweg over het ontwerp voor de afscheidingsloot tussen de Vlinderstrik (Zuidpolder) en de achtertuinen en –erven. Ook is gesproken met de eigenaar van de volkstuinten in de Zuidpolder. Op grond van de verkregen informatie kan een nauwkeurige uitwerking gemaakt worden voor deze grens van het plangebied.

Een belangrijke kwaliteitsimpuls voor de Vlinderstrik is het verwijderen van stallen en kassen in het natuurgebied. Er heeft een aanbesteding plaatsgevonden voor sloopwerkzaamheden van verschillende opstallen. De geselecteerde aannemer is inmiddels gestart met de sloopwerkzaamheden die in het najaar van 2015 moeten worden afgerond.

In het voorjaar van 2015 is de voorbelasting voor de nieuwe brug over de boezemsloot bij de Oude Bovendijk aangelegd. Drie maanden lang is er zand aangebracht. Dat krijgt ongeveer een jaar om zich te zetten. Eind 2015 wordt de nieuwe brug gerealiseerd. Over deze brug, aan de westzijde van de Zuidpolder, komt het Polderpad te lopen. Samen met de brug wordt de tweede fase van het Polderpad aangelegd.

Een belangrijke mijlpaal deze verslagperiode was de herbouw en opening van een oude melkschuur in de Zuidpolder, nabij metrostation Rodenrijs. Deze melkschuur heeft nu een functie als bezoekerscentrum voor het gebied. Natuurmonumenten heeft hier een tentoonstelling ingericht en er is een wilde bloementuin aangelegd, waarbij voor het beheer ook vrijwilligers zijn betrokken. De melkschuur werd op 11 juni 2015 via een feestelijke handeling door bestuurders (de directeur van Natuurmonumenten dhr. Van den Tweel, de gedeputeerde van de provincie Zuid-Holland dhr. Weber en de wethouder van de gemeente Lansingerland dhr. Heuvelink) officieel geopend.

Beheer

De gronden die in het bezit zijn van de gemeente Rotterdam zijn voorjaar 2015 in beheer gegeven aan Natuurmonumenten. Aangezien de begrenzing van het beheergebied nog niet helemaal vaststaat, is gekozen voor tijdelijk beheer voor de periode van 1 jaar. In 2016 zal de grond in erfpacht worden uitgeven voor een periode van 30 jaar. Natuurmonumenten heeft voor de Vlinderstrik een beheerplan opgesteld. Het beheerplan is in het opdrachtgeversoverleg van 30 juni 2015 vastgesteld. De inzet is dat lokale agrariërs worden betrokken bij de uitvoering van het beheer. Met enkelen van hen is hierover gesproken.

Grondverwerving

Schiezone

In de verslagperiode hebben geen grondaankopen plaatsgevonden. Er resteert nog een grondaankoop van circa 4,7 ha waarvoor de inschatting is dat in de tweede helft van 2015 een overeenkomst getekend kan worden.

Vlinderstrik

In het oostelijke deel van het plangebied, de Schiebroekse polder, is er een bemiddelingstraject geweest over een grote verwerving. Er is door beide partijen eind 2014 een principe-overeenstemming bereikt over het de aankoopprijs en voorwaarden.

Communicatie

In Noordas-verband is de website www.vanrottetotschie.nl het kanaal voor de externe communicatie. Deze website toont de samenhang tussen de natuurontwikkelingsprojecten in de Noordas van de Rotterdamse regio, waaronder de Schiezone en de Vlinderstrik.

Schiezone

Voor het project Schiezone heeft nog geen publiekscommunicatie plaatsgevonden.

Vlinderstrik

Op 11 juni was er een feestelijke handeling in het bijzijn van bestuurders (Natuurmonumenten-directeur Van den Tweel, gedeputeerde Weber van de provincie Zuid-Holland en wethouder Heuvelink van Lansingerland. Op dat moment werd de herbouwde melkschuur in de Zuidpolder geopend en het beheer van de gronden in de Vlinderstrik formeel overgedragen aan Natuurmonumenten. Ter gelegenheid van deze mijlpaal is er op het 8 uur journaal van de NOS een item getoond over natuur rondom de stad. Ook de Telegraaf en de plaatselijke pers, o.a. de Havenloods, hebben hier aandacht aan besteed.

2.3 Groene Verbinding: wandel- en fietsverbinding over infrastructuurbundel

Organisatie

De wet afschaffing plusregio's is door Eerste Kamer aangenomen en de stadsregio Rotterdam zal worden opgeheven. Pas nadat de stadsregio alle financiële verplichtingen heeft afgehandeld kan ze worden geliquideerd. De finale eindafrekening voor de Groene Verbinding zal na 1 juli 2015 door de stadsregio Rotterdam in liquidatie worden afgehandeld.

Planuitwerking en Realisatie

Zoals in de vorige verslag periode is gemeld is de Groene Verbinding gerealiseerd en opgeleverd. De volgende voortgangsrapportage zal verslaglegging plaatsvinden over de exacte bedragen die zijn overgegaan naar de provincie.

Beheer

Het eigendom, beheer en onderhoud was in vorige verslagperiode reeds overgedragen aan de gemeente Rotterdam. Voor het Albrandswaardse gedeelte is dit na de zomer van 2014 ook gebeurd.

Communicatie

Na de oplevering heeft er verder geen communicatie plaatsgevonden over de Groene Verbinding.



3. Planning

Het programma PMR/750ha is overgegaan naar de fase van planuitwerking voor inrichting en beheer. De planuitwerking moet leiden tot vergunningen voor de uitvoering van de werkzaamheden en de voorbereiding van de aanbesteding. Daarnaast is de aankoop van de laatste resterende gronden binnen de deelgebieden Schiezone en Vlinderstrik nog belangrijk om de deelgebieden te ontwikkelen zoals voorzien. Parallel aan de planuitwerking wordt ook gewerkt aan de beheerplannen om de nieuwe gebiedsfuncties duurzaam in stand te houden. Een uitwerking van de planning voor het programma PMR / 750ha is opgenomen in bijlage 1.

Buitenland van Rhoon

De uitvoering van het project Buitenland van Rhoon heeft vanwege de grote weerstand en politiek debat vertraging opgelopen. Gelet op het advies Veerman waarbij wordt gesproken over organische aanpak is het tijdig halen van alle doelen onwaarschijnlijk geworden. De planning is dat begin 2016 een gebiedscoöperatie is geïnstalleerd, waarna gestart kan worden met een nieuwe visie en aansluitend uitvoeringsprogramma, inclusief een aangepaste planning.

Schiezone en Vlinderstrik

Bestemmingsplan Vlinderstrik is na enkele kleine deelaanpassingen op 30 oktober 2013 geheel onherroepelijk geworden. Sinds alle bestemmingsplannen voor de deelprojecten van PMR/750ha onherroepelijk zijn, is de fase van de ruimtelijke planvorming afgerond.

De werkzaamheden in de Schiezone worden hoofdzakelijk uitgevoerd in 2016. In de Vlinderstrik worden de werkzaamheden in Zuidpolder grotendeels uitgevoerd in de 2^e helft van 2015 en eerste helft van 2016. De werkzaamheden in de Schiebroekse polder worden grotendeels uitgevoerd in 2018 zodra de gronden aan de gemeente zijn overgedragen.

De voortgang van zowel de Schiezone als de Vlinderstrik past binnen de in de UWO en het Uitvoeringsprogramma PMR/750ha gemaakte afspraken ten aanzien van de planning.

Groene verbinding

In de vorige verslagperiode is reeds gemeld dat in juni 2014 de Groene Verbinding opgeleverd was en daarmee is het deelproject de Groene Verbinding op de financiële eindverantwoording na afgerond.

4. Scope / doelstellingen

In de verslagperiode hebben zich geen scopewijzingen voorgedaan.

5. Financiën

Groene Verbinding

De definitieve oplevering van de Groene Verbinding heeft plaatsgevonden. De eindafrekening wordt opgesteld, inclusief accountantsverklaring. De verwachting is dat na het opstellen van de eindafrekening van het projectbudget Groene Verbinding ca. 10 miljoen (prijspeil 2014) aan nog te besteden middelen overblijft. Op grond van artikel 7.24 van de Uitvoeringsovereenkomst PMR/750 ha wordt dit bedrag teruggestort in projectbudget I van het programma PMR/750 ha ten behoeve van overige infrastructurele maatregelen van dit programma. De Stadsregio Rotterdam heeft, op basis van de UWO-750 ha en de briefwisseling betreffende de besteding van middelen aan infrastructurele werken buiten de formele bestemmingsplangrenzen van de PMR deelprojecten, samen met PMR/750 ha partners provincie Zuid-Holland en gemeente Rotterdam afspraken gemaakt over de bestemming van de overgebleven middelen.

Voor de besteding van de resterende middelen wordt gewerkt met dezelfde verdeelsleutel die in de UWO PMR/750 ha gebruikt is voor projectbudget I. Dit betekent op basis van een verwacht restant budget van ca. €10 miljoen dat € 2,1 miljoen (21%) wordt toegevoegd aan het budget voor de projecten Schiezone en Vlinderstrik en dat € 7,9 miljoen (79%) aan het budget voor het Buitenland van Rhoon wordt toegevoegd. Mocht op enig moment vóór 2021 blijken dat de provincie Zuid-Holland op basis van de nieuwe visie voor het Buitenland van Rhoon niet al haar restmiddelen vanuit de Groene Verbinding nodig heeft dan kunnen deze alsnog beschikbaar gesteld worden voor de Rotterdamse PMR/750ha projecten.

Buitenland van Rhoon

Voor het project Buitenland van Rhoon (incl. de programmasturing op PMR/750ha) is € 117,5 miljoen (prijspeil 2002) beschikbaar en het project zal binnen de beschikbare financiën worden uitgevoerd.

Vlinderstrik en Schiezone

Voor de twee projecten in de Noordrand van Rotterdam (de PMR-opgave van 150 hectare) is €30,5 miljoen (prijspeil 2002) beschikbaar. De grondexploitatie voor de Noordrandprojecten PMR 150 hectare (Vlinderstrik en Schiezone) is in z'n geheel in december 2009 vastgesteld en in uitvoering genomen. De ontwikkeling van de PMR-opgave (150 hectare) is financieel uitvoerbaar met het beschikbare budget. De aanvullende opgave van 40 hectare in de Vlinderstrik valt buiten de PMR financiering en is mede mogelijk door een provinciale subsidie van € 3,5 miljoen. Het project wordt binnen de beschikbare financiën uitgevoerd.

6. Risico's

De deelprojecten van PMR/750ha hebben verschillende risicoprofielen.

De provincie Zuid-Holland, de gemeente Rotterdam en de stadsregio Rotterdam hebben voor alle deelprojecten een financieel risicoprofiel opgesteld. Op basis hiervan is doorgerekend of de deelprojecten binnen het met de UWO beschikbaar gestelde budget kunnen worden

uitgevoerd. Uitkomst na doorrekening van de financiële risico's is dat alle deelprojecten uitvoerbaar zijn binnen het beschikbare budget (zie financiële paragraaf).

Per deelproject volgt een overzicht met belangrijke actuele risico's en beheersmaatregelen.

Buitenland van Rhooon

In april 2015 heeft het projectteam van het Buitenland van Rhooon op projectniveau opnieuw een risicoanalyse uitgevoerd. De risico's rond het tijdig halen van de doelen blijven ook bij de wijziging van de koers overeind. Het belangrijkste aandachtspunt is het draagvlak in het gebied om gezamenlijk een coöperatie te vormen die voldoende professioneel is om de uitvoering ter hand te kunnen nemen. Dit wordt naar verwachting ondervangen doordat de provincie drie onafhankelijke kwartiermakers heeft aangesteld die samen met het gebied deze coöperatie verder vorm geven (zie paragraaf 2.1).

Schiezone

In de Schiezone resteren geen belangrijke risico's. Er moet nog een verwerving uitgevoerd worden waarover op hoofdlijnen afspraken gemaakt zijn, maar gemeente Rotterdam ziet hierin geen risico's. Verder moet nog uitvoering worden gegeven aan het natuur- en recreatieplan. Bij de uitwerking van de definitieve ontwerpen kunnen mogelijk nog financiële risico's gaan spelen doordat onvoorziene omstandigheden in de uitvoering niet binnen de beschikbare budgetten passen. Deze mogelijke risico's zijn grotendeels op te vangen binnen de begroting en vormen geen bedreiging voor de uitvoering.

Vlinderstrik

De belangrijkste risico's voor de Vlinderstrik in deze fase:

Grondverwerving

- Er moeten nog percelen aangekocht worden in het oostelijke deel van het project Vlinderstrik. Voor de grootste aankoop is een principe-overeenstemming bereikt over de aankoopprijs en de voorwaarden. Momenteel wordt de koopovereenkomst opgesteld.
- Over de overige verwervingen is de gemeente Rotterdam in gesprek. In verband met de uitvoering van de delen waar deze percelen in liggen, heeft de gemeente nog tijd de aankopen voor te bereiden.

Ontwerp

- Naast het kwantitatieve risico is er sprake van kwalitatief risico door de aanleg van de A13/16. Mogelijk wordt het ontwerpvoorstel voor de gronden die vallen binnen de reserveringszone van de A13/16 niet overgenomen. Het projectteam Vlinderstrik heeft beperkte ruimte om te sturen op de kwaliteit van deze inrichting. Om dit risico zoveel mogelijk te beperken vindt afstemming plaats met de projectorganisatie A13/16.

Maatschappelijk draagvlak

- Het behoud van maatschappelijk draagvlak is belangrijk om vertraging in de planuitwerking te voorkomen. Daarnaast levert een gedragen plan/project een goede bijdrage aan de leefbaarheidsdoelstelling van PMR/750ha. De communicatie heeft daarom tot doel zowel tijdens de planuitwerking als de realisatie bij te dragen aan het creëren van draagvlak voor de plannen en het faciliteren van een goede dialoog met de omgeving. Communicatie gebeurt in samenwerking met Vereniging Natuurmonumenten.

7. Organisatie en kwaliteit

Voor zowel de provincie Zuid-Holland, de gemeente Rotterdam als de stadsregio Rotterdam geldt dat de implementatie van het risicomanagement goed is ingevoerd en verankerd in het werkproces van de betrokken organisaties. Partijen dragen jaarlijks zorg voor een actueel risicoprofiel per deelproject. In lijn met voorgaande jaren is in de verslagperiode:

- Door de partners een vervolg gegeven aan het systematisch en continu identificeren, beheersen en registreren van risico's en beheersmaatregelen. Hierbij wordt recht gedaan aan de sturing en coördinatie op programmaniveau en de eigen verantwoordelijkheid van de deelprojecten binnen PMR/750ha voor de (actualisatie van de) eigen risicodossiers.
- Gezien de afronding van de Groene Verbinding en ontwikkelingen voor het Buitenland van Rhoon en het advies Veerman, is besloten om de risicosessie op programmaniveau van juni 2014 op een later moment te plannen. Het advies Veerman vereist nadere uitwerking voordat gericht risico's voor het Buitenland van Rhoon kunnen worden geformuleerd. Omdat de inwerkingtreding van de beoogde gebiedscoöperatie nog op zich laat wachten, is voor het Buitenland van Rhoon een specifieke risicosessie voor de overgangsfase in april 2015 gedaan en is een risicosessie op programmaniveau aangehouden. Bij de inwerkingtreding van de gebiedscoöperatie zal opnieuw een risicosessie moeten worden uitgevoerd.