



**Panteia**

Research to Progress

Research voor Beleid | EIM | NEA | IOO | Stratus | IPM



## **Samen wonen, samen zorgen**

**Het effect van de kostendelersnorm in de  
AOW op mantelzorg - Deel B**

Lennart de Ruig; Henri Faun; Martin Belder; Suzanne Bouma; Sonja van der Kemp

Zoetermeer , 19 mei 2015

De verantwoordelijkheid voor de inhoud berust bij Panteia. Het gebruik van cijfers en/of teksten als toelichting of ondersteuning in artikelen, scripties en boeken is toegestaan mits de bron duidelijk wordt vermeld. Vermenigvuldigen en/of openbaarmaking in welke vorm ook, alsmede opslag in een retrieval system, is uitsluitend toegestaan na schriftelijke toestemming van Panteia. Panteia aanvaardt geen aansprakelijkheid voor drukfouten en/of andere onvolkomenheden.

The responsibility for the contents of this report lies with Panteia. Quoting numbers or text in papers, essays and books is permitted only when the source is clearly mentioned. No part of this publication may be copied and/or published in any form or by any means, or stored in a retrieval system, without the prior written permission of Panteia. Panteia does not accept responsibility for printing errors and/or other imperfections.

# Inhoudsopgave

<b>1</b>	<b>Inleiding</b>	<b>5</b>
<b>2</b>	<b>Achtergrond: mantelzorg en context</b>	<b>7</b>
2.1	Inleiding	7
2.2	Zorgvraag en mantelzorg	7
2.3	Hulp door derden	15
2.4	Samenwonen	16
2.5	Arbeidsmarktpositie mantelzorgers en inkomstenbronnen	18
<b>3</b>	<b>Samenwonen en kostendelersnorm</b>	<b>21</b>
3.1	Inleiding	21
3.2	Redenen om niet samen te blijven wonen	22
3.3	Analyse vignetten	23
3.4	Huishoudens die het niet waarschijnlijk achten samen te blijven	31
3.5	Stellingen over samenwonen kostendelersnorm en de tweewoningenregel	33
<b>4</b>	<b>Gevolgen invoering kostendelersnorm</b>	<b>36</b>
4.1	Inleiding	36
4.2	Gevolgen voor mantelzorg	36
4.3	Effect op zelfstandigheid en participatie	39
<b>5</b>	<b>Niet-samenwonende mantelzorgers</b>	<b>41</b>
5.1	Inleiding	41
5.2	Mantelzorg	41
5.3	Inkomstenbronnen	45
5.4	Samenwonen	46
5.5	Analyse vignetten	47
	<b>Bijlage: Onderzoeksaanpak</b>	<b>49</b>
	Inleiding	49
	Werving en selectie voor interviews en focusgroepen samenwonenden	49
	Werving en selectie voor interviews en focusgroepen niet-samenwonenden	51
	Werving en selectie voor enquêtes samenwonenden	51
	Werving en selectie voor enquête niet-samenwonenden	52
	Enquêtering samenwonenden	53
	Enquêtering niet-samenwonenden	54
	Databewerking en analyses	54





# 1 Inleiding

In Deel A van dit rapport worden alle onderzoeksvragen beknopt beantwoord. Dit wordt gedaan op basis van:

- de enquêtes onder samenwonende huishoudens bestaande uit een AOW-gerechtigde en een meerderjarig kind (waar al dan niet sprake van mantelzorg is),
- de enquête onder niet-samenwonenden mantelzorgers en
- de interviews en focusgroepen onder deze doelgroepen.

In dit Deel B gaan we nader in op de enquêteresultaten. Daarbij wordt er meer gedetailleerde informatie getoond en worden er meer uitsplitsingen naar kenmerken van de data gemaakt. Het doel van dit deel van het onderzoek is om, voorafgaand aan de invoering van de kostendelersnorm in de AOW, zicht te krijgen op de mogelijke effecten van deze maatregel op de mantelzorg. Specifiek gaat het dan om de invloed van de maatregel op de mantelzorg in situaties waarin er sprake is van (beoogd) samenwonen tussen alleenstaande AOW-gerechtigden en hun meerderjarige kind.

Ook in dit Deel B staan de volgende kernvragen en afgeleide onderzoeksvragen centraal:

- 1. Welke invloed heeft de invoering van de kostendelersnorm in de AOW op de beslissing van alleenstaande AOW-gerechtigden en hun meerderjarige kind, om samen te gaan dan wel te blijven wonen?**
- 2. Wat betekent dit vervolgens voor het verlenen en ontvangen van mantelzorg, en het ontvangen van andere vormen van (in)formele zorg?**
- 3. Wat betekent dit vervolgens voor de zelfstandigheid of participatie van de persoon in kwestie?**

## Onderzoeksvragen

### A. Achtergrond: mantelzorg en samenwonen

1. In hoeveel huishoudens, die alleenstaande AOW-gerechtigden delen met hun meerderjarige kind, is mantelzorg aan de orde?
2. Wat is de aard en intensiteit van de zorgvraag van de mantelzorgontvanger?
3. Wat is de aard en intensiteit van de geleverde mantelzorg?
4. Welke hulp en ondersteuning door derden is aanwezig?
5. Hoe lang woont men al samen en waarom?
6. Wat is de financiële situatie van de huishoudens?

### B. Overwegingen om samen te gaan dan wel te blijven wonen en invloed van kostendelersnorm

7. Wat zijn de belangrijkste overwegingen om wel of niet samen te gaan dan wel te blijven wonen? Welke rol spelen bijvoorbeeld: het inkomen, beschikbaarheid van andere vormen van (in)formele zorg, de intensiteit van de mantelzorg, de aard van de hulpvraag, relationele/emotionele overwegingen, praktische overwegingen zoals reistijd?
8. Hoe groot is het effect van de kostendelersnorm in de AOW (concreet: verlaging van het inkomen) op de beslissing om samen te gaan dan wel te blijven wonen?
9. In welke huishoudens wordt aangegeven dat men vanwege de kostendelersnorm uit elkaar gaat?



### **C. Gevolgen voor de mantelzorgontvanger bij niet meer delen van het huishouden**

10. Verandert er dan iets in de mantelzorgrelatie? Zal er minder mantelzorg geleverd worden, hoeveel minder? Of andere mantelzorg?
11. Verwacht men dat er dan meer informele zorg geleverd kan en zal worden door anderen, zoals andere mantelzorgers of vrijwilligers?
12. Verwacht men dat het beroep op de formele zorg zal toenemen? Welke (vanuit de Wmo, zorgverzekeringswet of Wet langdurige zorg)?
13. Wat zijn naar verwachting de gevolgen van de beslissing (om niet samen te gaan/blijven wonen) voor de zelfstandigheid en participatie van de mantelzorgontvanger?

Deel B heeft de volgende indeling:

Hoofdstuk 1: Inleiding.

Hoofdstuk 2: Beschrijving huishoudsituaties, aard en intensiteit zorgvraag en geleverde mantelzorg.

Hoofdstuk 3: Beschrijving gedrag als reactie op invoering kostendelersnorm.

Hoofdstuk 4: Beschrijving effect invoering van de kostendelersnorm op mantelzorg en participatie.

Hoofdstuk 5: Beschrijving van de uitkomsten uit de enquête onder niet-samenwonende mantelzorgers.

Bijlage: Uitgebreide beschrijving van de onderzoeksaanpak



## 2 Achtergrond: mantelzorg en context

### 2.1 Inleiding

In dit hoofdstuk wordt de context geschetst waarin de mantelzorg en het (eventuele) samenwonen plaatsvindt. Allereerst wordt ingegaan op de huishoudens waar men zelf aangeeft dat er mantelzorg plaatsvindt. Daarbij wordt ingegaan op de zorgvraag en het type en intensiteit van de mantelzorg (paragraaf 2.2). Vervolgens wordt er ingegaan op de eventuele hulp en ondersteuning door anderen (zowel informeel als professioneel, paragraaf 2.3). In de twee afsluitende paragrafen wordt ingegaan op het samenwonen (hoe lang men samenwoont en waarom, paragraaf 2.4) en de arbeidsmarktpositie van de mantelzorger en de inkomstenbronnen van het huishouden (paragraaf 2.5).

### 2.2 Zorgvraag en mantelzorg

De huishoudens bestaande uit een AOW-gerechtigde en een meerderjarig kind zijn telefonisch benaderd of ze wilden deelnemen aan de schriftelijke of digitale enquête. Tijdens deze werving is aan alle gesproken personen gevraagd of er sprake was van mantelzorg. De enquêteur heeft mantelzorg hierbij als volgt toegelicht:

Sommige mensen hebben hulp en ondersteuning nodig vanwege ouderdom, lichamelijke klachten, psychische klachten of een verstandelijke beperking. Wanneer een familielid deze hulp of ondersteuning biedt, noemen we dit **mantelzorg** (zelf zou u het misschien heel anders noemen).

Voorbeelden zijn hulp bij het huishouden, wassen, aan- en uitkleden, gezelschap houden, vervoer of klusjes. Let op: er is alleen sprake van mantelzorg als iemand helpt omdat iemand iets vanwege een beperking niet (meer) zelfstandig of alleen met moeite kan doen.

Is er bij u thuis sprake van mantelzorg?

In ruim 50 procent van de huishoudens was dit (naar eigen zeggen) het geval (figuur 1). In een grote meerderheid van de gevallen betrof het een kind dat zijn of haar ouder hielp en ondersteunde.

figuur 1 Is er in uw huishouden sprake van mantelzorg? (n = 3.244)



Bron: Panteia, 2014

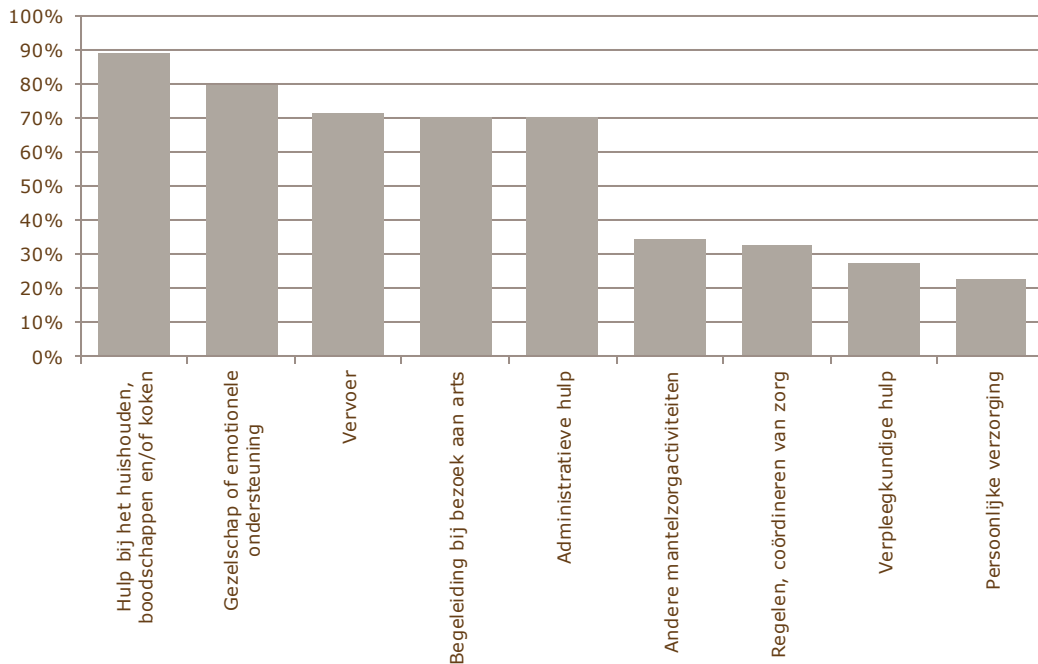


### Segmentering in twee dimensies

Omdat de respondenten zelf mochten aangeven of er sprake was van mantelzorg, is in de vragenlijst aandacht besteed aan het type mantelzorg en de aantallen uren dat men mantelzorg bood. Op basis van enkele vragen is een segmentering aangebracht in het type mantelzorg dat verleend wordt. Daarvoor is naar twee aspecten gekeken:

- 1. Tijdsbesteding aan mantelzorg:** er is een onderscheid gemaakt tussen langdurige en intensieve mantelzorg, van meer dan acht uur per week, die al langer dan 3 maanden gaande is en minder intensieve mantelzorg, die minder dan 8 uur per week omvat, of korter dan 3 maanden gaande is.
- 2. Type mantelzorgactiviteiten:** er is een onderscheid gemaakt tussen mantelzorgactiviteiten in het domein van de Wet maatschappelijke ondersteuning (Wmo, zoals gezelschap of emotionele ondersteuning; vervoer; begeleiding bij bezoek aan arts; administratieve hulp; hulp bij het huishouden, boodschappen en/of koken; regelen, coördineren van zorg en overige mantelzorg) en mantelzorgactiviteiten die verder gaan, namelijk (naast eventuele Wmo-gerelateerde zorg) ook persoonlijke verzorging (zoals hulp bij het aan- en uitkleden, douchen of naar het toilet helpen) en verpleegkundige hulp zoals het geven van medicijnen en wondverzorging. In de praktijk verlenen mantelzorgers die verpleging en verzorging (V&V) op zich nemen ook vrijwel altijd Wmo-taken. De geleverde vormen van mantelzorg zijn weergegeven in figuur 2.

figuur 2 Vormen van verleende mantelzorg samenwonenden



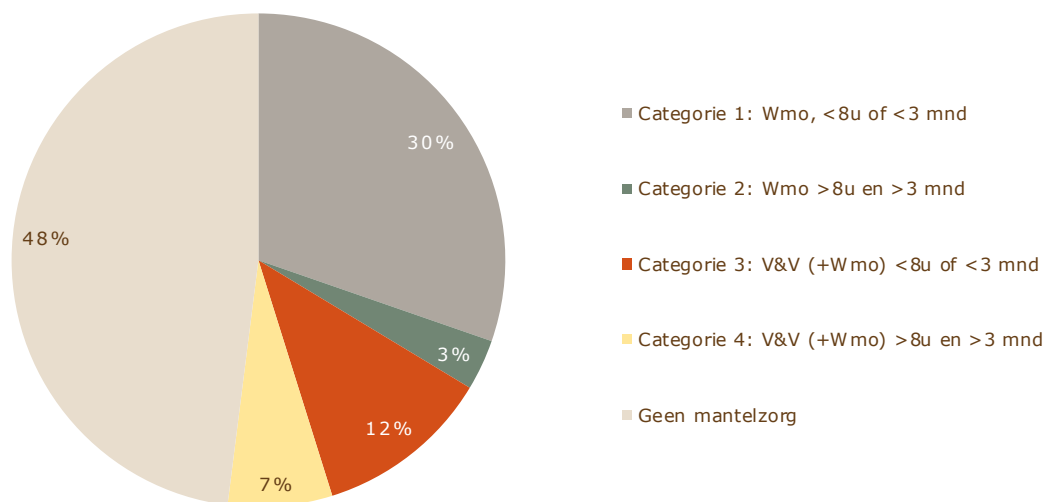
Bron: Panteia, 2015

Op basis van de twee variabelen ontstaan vier segmenten van mantelzorg, weergegeven in figuur 3, inclusief de onderlinge verhoudingen die op basis van de telefonische enquête (verhouding mantelzorg/niet-mantelzorg) en de schriftelijke enquête (verhouding vier categorieën). Om tot de verdeling in vier mantelzorgcategorieën te komen zijn gegevens geïmputeerd, zie voor uitleg daarover de bijlage.





figuur 3 Segmentering mantelzorg/geen mantelzorg bij huishoudens bestaande uit een alleenstaande AOW-gerechtigde en een meerderjarig kind, op basis van telefonische enquëtering en categorisering op basis van opgave mantelzorgers.



Bron: Panteia, 2014

### Wie zorgt voor wie?

Een tweede onderscheid dat in de mantelzorg aangebracht kan worden, is het onderscheid tussen een kind dat mantelzorg aan de ouder verleent en een ouder die aan een kind mantelzorg verleent. Hierdoor ontstaan in totaal acht categorieën op basis van de omvang en aard van de mantelzorg.

De verhoudingen tussen mantelzorg aan de ouder en mantelzorg aan het kind, zijn op twee momenten gevraagd: één keer in de korte telefonische enquëte (de 'screening') en één keer in de schriftelijke enquëte. De uitkomsten kwamen niet geheel overeen. Bij de telefonische screening bleek ruim 88 procent van de mantelzorg van kind aan ouder, bij de schriftelijke vragenlijst was dit 92 procent. Naar verhouding hebben er dus meer mantelzorgers die een ouder helpen meegedaan aan de enquëte. De gedetailleerde weergave van de mantelzorgers naar relatie en categorie is weergegeven in tabel 1. Het grootste deel van de mantelzorgers gaf aan dat zij voor hun ouders Wmo-gerelateerde taken verzorgen voor minder dan 8 uur per week of korter dan 3 maanden.



tabel 1 Samenstelling steekproef naar mantelzorgrelatie en categorie mantelzorg (zoals opgegeven door mantelzorgers)

	<i>Kind zorgt voor ouder</i>	<i>Ouder zorgt voor kind</i>	<i>Totaal</i>
Categorie 1: Wmo, <8u of <3 mnd	54%	5%	58%
Categorie 2: Wmo >8u en >3 mnd	6%	1%	6%
Categorie 3: V&V (+ Wmo) <8u of <3 mnd	21%	1%	22%
Categorie 4: V&V (+ Wmo) >8u en >3 mnd	12%	2%	13%
Totaal	92%	8%	100%

Bron: Panteia, 2015

### **Leeswijzer enquêteresultaten**

In de enquête is voor zowel de mantelzorgers als de mantelzorgontvangers bepaald welke categorie mantelzorg voor het huishouden van toepassing is. Omdat van sommige huishoudens zowel de mantelzorger als de mantelzorgontvanger gerespondeerd hebben, worden (waar relevant) resultaten apart weergegeven om zo dubbelstellingen te voorkomen. In het algemeen kwamen de antwoorden van mantelzorgers en mantelzorgontvangers grotendeels overeen.

In een deel van de huishoudens was (nog) geen sprake van mantelzorg. Deze groep heeft wel vragen gekregen over het samenwonen maar niet over de huidige mantelzorg. Bij de analyse van vragen naar toekomstige situaties (zoals de vignetten, zie paragraaf 3.3) zijn de kinderen aan de statistieken van de mantelzorgers toegevoegd en de ouders aan die van de mantelzorgontvangers. Hiervoor is gekozen omdat het meer in de lijn der verwachting ligt dat kinderen op den duur mantelzorg aan hun ouders gaan verlenen dan andersom. Er is bewust voor gekozen om de twee groepen van 'geen mantelzorg' apart weer te geven. Enerzijds (wederom) vanwege dubbelstellingen van huishoudens en anderzijds omdat de ouders andere opvattingen en inzichten dan hun kinderen kunnen hebben.

Bij de doelgroep van ouders die voor hun kind zorgen, zijn alleen de mantelzorgers meegenomen in de analyse. Bij de niet-samenwonenden is de groep van ouders van ouder dan 65 die voor hun kind zorgen volledig buiten beschouwing gelaten, enerzijds omdat verwacht werd dat de respons onder deze groep te laag zou zijn om uitspraken te doen en anderzijds omdat we aangenomen hebben dat als een AOW-gerechtigde nu niet samenwoont met een kind dat mantelzorg behoeft, dat de kans op samenwonen in de toekomst bijzonder klein is.

In verband met de beschikbare ruimte in de tabellen zijn de verschillende uitsplitsingen een aantal keer afgekort. De legenda voor de afkortingen is als volgt:

Cat. 1: Wmo-gerelateerde hulp, minder dan 8 uur per week of korter dan 3 maanden.

Cat. 2: Wmo-gerelateerde hulp, meer dan 8 uur per week en langer dan 3 maanden.

Cat. 3: Verpleging en/of verzorging, meestal gecombineerd met Wmo-gerelateerde hulp, minder dan 8 uur per week of korter dan 3 maanden.

Cat. 4: Verpleging en/of verzorging, meestal gecombineerd met Wmo-gerelateerde hulp, meer dan 8 uur per week en langer dan 3 maanden.

GM: Samenwonen zonder mantelzorg.

K→O: Het kind treedt op als mantelzorger voor de ouder.

O→K: De ouder treedt op als mantelzorger voor het kind.



tabel 2 Kenmerken mantelzorg (opgave mantelzorger)

		<i>Kind zorgt voor ouder</i>	<i>Ouder zorgt voor kind</i>
Aandoening	Beperkingen vanwege ouderdom	83%	0%
	Langdurige lichamelijke beperking of chronische ziekte	54%	49%
	Sociaal probleem (zoals eenzaamheid)	26%	24%
	Dementie of problemen met het geheugen	18%	12%
	Tijdelijke lichamelijke beperking, bijv. als gevolg van een ongeval of operatie	17%	3%
	Psychisch/psychiatrisch probleem (zoals een depressie, angststoornis of verslaving)	5%	28%
	Verstandelijke beperking	1%	41%
	Ontwikkelingsstoornis zoals ADHD of autisme	0%	13%
	Iets anders	11%	12%
	Weet niet	2%	0%
Leeftijd mantelzorger	jonger dan 30	2%	X
	30 tot 55	65%	X
	55 tot 65	31%	X
	65 tot 75	0%	51%
	75 tot 85	1%	45%
	85 tot 95	0%	4%
Leeftijd mantelzorgontvanger	jonger dan 30	X	6%
	30 tot 55	X	78%
	55 tot 65	X	16%
	65 tot 75	18%	X
	75 tot 85	47%	X
	85 tot 95	32%	X
Categorie mantelzorg	Categorie 1: Wmo, < 8u of < 3 mnd	58%	59%
	Categorie 2: Wmo > 8u en > 3 mnd	6%	7%
	Categorie 3: V&V (+Wmo) < 8u of < 3 mnd	23%	15%
	Categorie 4: V&V (+Wmo) > 8u en > 3 mnd	13%	19%

Bron: Panteia, 2015

In tabel 2 worden enkele kenmerken van de twee groepen 'kind zorgt voor ouder' en 'ouder zorgt voor kind' naast elkaar gezet. Hieruit kan het volgende afgeleid worden:

- de mantelzorg van kinderen aan ouders is vooral vanwege aan ouderdom gerelateerde beperkingen en langdurige lichamelijke beperkingen. Daarnaast worden ook sociale problemen, problemen met het geheugen en tijdelijke lichamelijke problemen vaker genoemd.
- Wanneer ouders voor kinderen zorgen is dit, net als bij de andere groep, vaak vanwege een langdurige lichamelijke beperking. Het is echter ook vaak vanwege een verstandelijke beperking, psychische/psychiatrische problemen en sociale problemen.



- Volgens de mantelzorgers bestaat de verleende mantelzorg voor zowel de ouders als de kinderen uit relatief lichte mantelzorg voor een relatief beperkt aantal uur per week (en/of sinds korte tijd). Voor beide groepen is dit bijna 60 procent. Wanneer er (ook) sprake is van verpleging en/of persoonlijke verzorging, is deze van ouders aan kinderen vaak voor meer uur in de week dan bij de ondersteuning van kinderen aan ouders (19 versus 13 procent).

In tabel 3 zijn de aandoeningen van de mantelzorgontvanger nogmaals weergegeven. De tabellen tonen per kolom de aard van de zorgvraag per type van mantelzorg die geleverd wordt (de vier categorieën en wie de mantelzorger is, kind of ouder). Uit de tabellen kan het volgende geconcludeerd worden:

- Bij een aantal aandoeningen is er een duidelijke opwaartse lijn in de kans dat er sprake is van mantelzorg in de hogere categorieën. Oftewel: hoe zwaarder de zorgvraag, hoe vaker er ook sprake is van mantelzorg categorie 4 (verpleging en/of verzorging en Wmo-zorg voor meer dan 8 uur per week en langer dan 3 maanden). Dit geldt voor langdurige lichamelijke beperking of chronische ziekte, sociale problemen, dementie/problemen met het geheugen en verstandelijke beperkingen.
- De zorgvraag waar relatief lichtere of korter durende zorg voor nodig is (met name algemene klachten die samenhangen met ouderdom, tijdelijke lichamelijke beperkingen), worden met zowel lichtere mantelzorg (Wmo en minder uren) als zwaardere mantelzorg (verpleging en/of verzorging en meer uren) ondersteund.

tabel 3 Aandoening mantelzorgontvanger (opgave door mantelzorger, meerdere antwoorden mogelijk)

	Cat. 1	Cat. 2	Cat. 3	Cat. 4	K→O	O→K	Tot.
Beperkingen vanwege ouderdom	73%	72%	85%	73%	83%	0%	76%
Langdurige lichamelijke beperking of chronische ziekte	44%	53%	66%	70%	54%	49%	53%
Sociaal probleem (zoals eenzaamheid)	20%	32%	30%	42%	26%	24%	26%
Dementie of problemen met het geheugen	10%	21%	25%	37%	18%	12%	18%
Tijdelijke lichamelijke beperking, bijv. als gevolg van een ongeval of operatie	16%	19%	15%	16%	17%	3%	16%
Psychisch/psychiatrisch probleem (zoals depressie, angststoornis of verslaving)	5%	11%	9%	14%	5%	28%	7%
Verstandelijke beperking	3%	2%	3%	8%	1%	41%	4%
Ontwikkelingsstoornis zoals ADHD of autisme	1%	2%	1%	2%	0%	13%	1%
Iets anders	11%	11%	9%	15%	11%	12%	11%
Weet niet	3%	0%	0%	0%	2%	0%	2%

Bron: Panteia, 2015

tabel 4 en 5 geven inzicht in de motieven en de motivatie voor het verlenen van mantelzorg. In tabel 4 staan de antwoorden op de vraag waarom men mantelzorg verleent en in tabel 5 staan de antwoorden op de vraag wat (mogelijke) redenen zouden kunnen zijn om te stoppen met het verlenen van mantelzorg. Uit de tabellen kunnen de volgende conclusies getrokken worden:

- De wil om mantelzorg te verlenen komt met name vanuit een intrinsieke motivatie: men vindt het vanzelfsprekend, doet het graag voor de huisgenoot en vindt dat het



- zo hoort. Een minderheid geeft aan dat het is om professionele zorg te voorkomen of uit te stellen en slechts een beperkte groep vindt het echt leuk om te doen.
- Vooral bij ouders die voor hun kinderen zorgen is de vanzelfsprekendheid een belangrijke factor de andere antwoordmogelijkheden zijn een stuk minder vaak gekozen.
  - Bij de zwaardere categorieën van mantelzorg (meer uren en verpleging en/of verzorging) geeft men relatief vaker aan dat men het graag voor de huisgenoot doet, maar ook de meer extrinsieke redenen 'er is niemand anders om het te doen' en 'om professionele zorg te voorkomen of uit te stellen' worden vaker gekozen door mantelzorgers in de categorieën 3 en 4.
  - Ongeveer de helft van de mantelzorgers kan zich niet voorstellen te stoppen met het verlenen van mantelzorg.
  - Het niet meer aankunnen van de zorg is de belangrijkste reden om eventueel wel te stoppen met mantelzorg. Bij ouders die voor hun kinderen zorgen is dit meer het geval dan bij kinderen die voor ouders zorgen. Dit is logisch, aangezien het zeer aannemelijk is dat de mantelzorg voor mensen ouder dan 65 op een gegeven moment te zwaar wordt.
  - Een toenemende hulpvraag is vooral in de categorieën 3 en 4 een reden om te stoppen met mantelzorg: deze wordt dan te zwaar. De mantelzorgers in deze categorieën zouden echter minder snel stoppen met het verlenen van mantelzorg als ze niet meer zouden samenwonen.
  - Verandering in inkomen is voor mantelzorg in categorie 1 minder vaak een reden om te stoppen met mantelzorg dan in de andere categorieën. Alleen voor categorie 4 speelt het PGB een beperkte rol in de keuze voor mantelzorg.
  - Opvallende verschillen tussen kinderen en ouders die mantelzorg verlenen zijn: ouders zullen minder snel stoppen met mantelzorg als hun kind snel achteruit gaat (en de zorgvraag toeneemt), als er iets in het privéleven van de mantelzorgverlener verandert en als de onderlinge relatie verstoord raakt. Ouders zullen eerder stoppen met het verlenen van mantelzorg als ze niet meer samen zouden wonen, als er iets in het inkomen verandert en als er iets in het privéleven van de mantelzorgontvanger verandert.

tabel 4 Redenen voor verlenen mantelzorg (opgave door mantelzorgverlener, meerdere antwoorden mogelijk)

	Cat. 1	Cat. 2	Cat. 3	Cat. 4	K→O	O→K	Tot.
Ik vind dat vanzelfsprekend	69%	69%	75%	74%	71%	71%	71%
Ik doe het graag voor mijn huisgenoot	52%	38%	61%	61%	55%	38%	54%
Ik vind dat het zo hoort	50%	55%	56%	54%	54%	37%	53%
Mijn huisgenoot zou mij ook helpen	46%	44%	42%	38%	46%	19%	44%
Er is niemand anders om het te doen	21%	22%	31%	37%	25%	31%	26%
Mijn huisgenoot wil het liefste door mij geholpen worden	14%	11%	32%	39%	21%	24%	21%
Om professionele zorg te voorkomen of uit te stellen	15%	15%	23%	23%	18%	18%	18%
Ik vind het leuk om te doen	10%	9%	9%	13%	10%	9%	10%
Anders	6%	5%	5%	5%	6%	7%	6%

Bron: Panteia, 2015



tabel 5 Mogelijke redenen om te stoppen met het verlenen van mantelzorg (opgave door mantelzorgers, meerdere antwoorden mog.)

	Cat. 1	Cat. 2	Cat. 3	Cat. 4	K→O	O→K	Tot.
Ik kan mij niet voorstellen te stoppen	47%	36%	54%	52%	49%	48%	49%
Als ik de zorg niet meer aankan	42%	56%	53%	59%	47%	59%	48%
Als mijn huisgenoot snel achteruit gaat (en de hulpvraag dus snel toeneemt)	36%	38%	37%	46%	40%	12%	38%
Als we niet meer samen zouden wonen	29%	27%	20%	19%	25%	32%	26%
Als er iets in mijn privéleven verandert (bijvoorbeeld in relationele sfeer)	23%	25%	16%	17%	23%	5%	21%
Als er iets in mijn inkomen verandert	12%	16%	17%	16%	14%	20%	14%
Als er iets in het inkomen van mijn huisgenoot verandert	12%	15%	18%	16%	14%	18%	14%
Als mijn vangnet van hulp wegvalt	6%	18%	12%	17%	10%	11%	10%
Als de onderlinge relatie met mijn huisgenoot verstoord raakt (bijvoorbeeld ruzie)	12%	18%	7%	7%	11%	5%	10%
Als er iets in het privéleven van mijn huisgenoot verandert	9%	11%	6%	5%	7%	17%	8%
Als iemand anders de mantelzorg van mij overneemt	7%	7%	6%	7%	6%	9%	7%
Als het PGB wegvalt (indien van toepassing)	1%	5%	3%	10%	2%	8%	3%
Andere reden	5%	4%	5%	7%	5%	12%	5%

Bron: Panteia, 2015

In tabel 6 is weergegeven hoe zwaar de mantelzorgers hun taken vinden.

- Gemiddeld vinden de mantelzorgers hun taken niet te zwaar (minder dan 5 op een schaal van 1 tot 10).
- De mantelzorg wordt als zwaarder ervaren wanneer er meer uren of intensievere vormen van zorg geleverd worden.
- Ouders die hun kinderen verzorgen ervaren de mantelzorg gemiddeld zwaarder dan kinderen die hun ouders ondersteunen.



tabel 6 Mate waarin mantelzorg als belastend ervaren wordt (perspectief mantelzorger)

	Cat. 1	Cat. 2	Cat. 3	Cat. 4	K→O	O→K	Tot.
1 - Helemaal niet zwaar	19%	11%	5%	4%	14%	7%	13%
2	12%	2%	7%	3%	10%	6%	9%
3	16%	11%	13%	5%	14%	9%	13%
4	10%	9%	12%	5%	10%	10%	10%
5	15%	16%	18%	12%	15%	12%	15%
6	11%	14%	11%	15%	11%	16%	12%
7	10%	23%	16%	28%	15%	16%	15%
8	5%	11%	15%	15%	8%	15%	9%
9	1%	2%	2%	9%	2%	3%	2%
10 - Veel te zwaar	0%	2%	1%	2%	0%	1%	1%
Wil niet zeggen	1%	2%	0%	1%	1%	4%	1%
Gemiddelde score	3,9	5,2	5,2	6,2	4,5	5,1	4,6

Bron: Panteia, 2015

## 2.3 Hulp door derden

Naast de mantelzorg die binnenshuis verleend wordt, kan er ook sprake zijn van externe hulp, hetzij informeel, hetzij formeel. De eventuele aanwezigheid van hulp door derden is weergegeven in tabel 7. Hieruit blijkt het volgende:

- Meer dan 60 procent van de mantelzorgontvangers krijgt hulp en ondersteuning van derden.
- Veelal komt de ondersteuning van andere familieleden. Daarnaast is er ook professionele hulp van beroepskrachten (thuiszorg, verpleging, dagbesteding, etc.).
- Ouders die hun kinderen verzorgen hebben minder vaak hulp van derden: bijna de helft heeft geen externe hulp. Wanneer er wel hulp is, zijn dit veelal beroepskrachten.

tabel 7 Aanwezigheid hulp van derden (opgave door mantelzorger, meerdere antwoorden mogelijk)

	Cat. 1	Cat. 2	Cat. 3	Cat. 4	K→O	O→K	Tot.
Andere familieleden	36%	58%	35%	39%	40%	15%	38%
Beroepskrachten	18%	63%	41%	48%	29%	39%	30%
Particuliere hulp (bijv. een werkster)	11%	16%	11%	10%	12%	2%	11%
Vrienden/kennissen/buren	9%	19%	10%	9%	10%	6%	10%
Vrijwilligers	1%	4%	4%	9%	3%	5%	3%
Andere niet-beroepskrachten	0%	0%	0%	3%	0%	3%	0%
Geen hulp van derden	42%	16%	27%	38%	35%	48%	36%
Weet niet/geen mening	2%	0%	0%	1%	1%	2%	1%

Bron: Panteia, 2015

In tabel 8 is de hulp, ondersteuning en zorg door derden in aantal uren uitgedrukt.

- De hoeveelheid externe ondersteuning is meestal een beperkt aantal uur: de categorie 0-2 uur is de grootste.



- Minder dan 20 procent van de respondenten zegt dat er meer dan 8 uur per week hulp van iemand anders dan de huisgenoot te is.

tabel 8 Hulp, ondersteuning en zorg door derden, aantal uur (opgave door mantelzorgers)

<i>Aantal uur</i>	<i>%</i>
0-2 uur	22%
2-4 uur	21%
4-8 uur	17%
8-16 uur	11%
Meer dan 16 uur	6%
Weet niet/wnz	23%

Bron: Panteia, 2015

## 2.4 Samenwonen

In de enquête is een aantal vragen over het samenwonen gesteld. Deze vragen zijn niet alleen aan de personen gesteld die reeds mantelzorg verlenen of ontvangen, maar ook aan de personen die (nog) geen mantelzorg verlenen of ontvangen.

Aan de mantelzorgers is gevraagd of men voorheen apart van elkaar gewoond heeft (tabel 9) en hoe lang men al samenwoont (tabel 10).

- De meerderheid van de samenwonende ouders en kinderen heeft nooit apart van elkaar gewoond. Dit is ook te zien aan het feit dat meer dan de helft van de respondenten al meer dan 30 jaar samenwoont.
- Naast de grote groep die al lang samenwoont is er ook een relatief grote groep die juist nog maar (relatief) kort bij elkaar woont: meer dan 20 procent woont korter dan 10 jaar samen, waarvan de meerderheid minder dan 5 jaar.
- Er is weinig verschil tussen de categorieën van mantelzorg: het aandeel gezinnen dat altijd samen heeft gewoond (en waarbij het kind dus nooit 'het huis uit' is gegaan) ligt voor de meeste groepen rond de 70 procent.

tabel 9 Heeft men voorheen apart van elkaar gewoond? (opgave door mantelzorger of het jongste lid van het huishouden als er geen mantelzorg is)

<i>Volgens mantelzorger</i>	<i>Cat. 1</i>	<i>Cat. 2</i>	<i>Cat. 3</i>	<i>Cat. 4</i>	<i>GM</i>	<i>K→O</i>	<i>O→K</i>	<i>Tot.</i>
Ja (voorheen apart)	32%	30%	27%	31%	30%	31%	30%	30%
Nee (altijd samen gewoond)	68%	70%	73%	69%	70%	69%	70%	70%

Bron: Panteia, 2015





tabel 10 Sinds hoeveel jaar woont men al samen? (opgave door mantelzorgers of het jongste lid van het huishouden als er geen mantelzorg is)

	%
0-5 jaar	12%
6-10 jaar	11%
11-20 jaar	12%
21-30 jaar	10%
31-40 jaar	7%
41-50 jaar	22%
51-60 jaar	21%
Meer dan 60 jaar	2%
Weet niet/wnz	3%

Bron: Panteia, 2015

Aan alle drie de groepen mantelzorgers, mantelzorgontvangers en niet-mantelzorgers is gevraagd wat de reden is dat ze samenwonen (tabel 11). Voor de mantelzorgers is deze motivering nog nader uitgesplitst naar categorie van mantelzorg (tabel 12).

- Gewoonte is de meest opgegeven reden. Dit ligt in lijn met het feit dat circa 70 procent van de kinderen in het huishouden het ouderlijk huis nooit verlaten heeft.
- Het verlenen van hulp is voor de mantelzorgers en mantelzorgontvangers ook een belangrijke reden om samen te (blijven) wonen. Voor de niet-mantelzorgers speelt dit maar een heel beperkte rol. Deze reden is belangrijker naarmate de zorg intensiever wordt en ook voor ouders die voor hun kinderen mantelzorgen is het de belangrijkste reden voor het samenwonen.
- Gezelligheid is voor de mantelzorgontvangers en de gezinnen zonder mantelzorg een belangrijkere reden dan voor de mantelzorgers.
- Rond de 20 procent van de huishoudens geeft aan dat het delen van kosten een reden is om samen te wonen. Deze reden lijkt iets belangrijker voor gezinnen waar geen mantelzorg verleend wordt dan voor gezinnen waar dit wel het geval is.
- Bij ouders die voor hun kinderen zorgen is het feit dat men 'het gewend is' niet de belangrijkste reden. Ondanks dat veel kinderen ook altijd thuis zijn blijven wonen, is het zorgmotief vaker leidend dan alleen het feit dat men het zo gewend is. Gezelligheid is voor de ouders die voor hun kind zorgen van ondergeschikt belang.

tabel 11 Redenen om samen te (gaan) wonen naar mantelzorgrelatie (meerdere antwoorden mogelijk)

	<i>Volgens mantelzorger</i>	<i>Volgens mantelzorgontvanger</i>	<i>Indien er geen mantelzorg is</i>
Zo is men het gewend	48%	43%	42%
Om beter hulp te kunnen verlenen	39%	42%	7%
Voor gezelligheid	22%	33%	30%
Om zo de kosten te kunnen delen	18%	18%	21%
Om reistijd te besparen	4%	5%	3%
Om een andere reden	35%	31%	43%

Bron: Panteia, 2014



tabel 12 Redenen om samen te wonen van mantelzorgers (meerdere antwoorden mogelijk)

	Cat. 1	Cat. 2	Cat. 3	Cat. 4	K→O	O→K
Zo is men het gewend	48%	46%	48%	45%	50%	27%
Om beter hulp te kunnen verlenen	33%	29%	47%	60%	38%	46%
Voor gezelligheid	23%	16%	24%	21%	24%	10%
Om zo de kosten te kunnen delen	19%	11%	16%	18%	18%	12%
Om reistijd te besparen	4%	2%	5%	5%	4%	6%
Om een andere reden	35%	39%	31%	37%	34%	46%

Bron: Panteia, 2015

De mantelzorgers die voorheen apart van elkaar woonden hebben uiteenlopende redenen om (terug) bij hun ouder te komen wonen (tabel 13). Vaak zit het in de persoonlijke sfeer (scheidingen, verlies van werk, wachten op nieuwe woning), maar ook mantelzorg is een uitdrukkelijk motief. Bij de groep die later is gaan samenwonen is dit vaker het geval dan bij degenen die altijd al samenwoonden.

tabel 13 Redenen voor samenwonen volgens de mantelzorg(er) (c.q. het jongste lid van het huishouden als er geen mantelzorg is) uitgesplitst naar de categorieën voorheen apart gewoond en altijd samen gewoond.

	Voorheen apart	Altijd samen
Om beter hulp te kunnen verlenen	40%	25%
Om zo de kosten te kunnen delen	23%	18%
Voor gezelligheid	20%	27%
Zo is men het gewend	7%	63%
Om reistijd te besparen	8%	2%
Om een andere reden	53%	29%

Bron: Panteia, 2015

## 2.5 Arbeidsmarktpositie mantelzorg(er) en inkomstenbronnen

Om een compleet beeld van de huishoudsituatie te krijgen, is in de enquête een aantal vragen gesteld over de arbeidsmarktpositie van de mantelzorg(er), de inkomstenbronnen van het huishouden en wie de financiële beslissingen in het huishouden neemt.

In tabel 14 is de arbeidsmarktpositie van de mantelzorgers weergegeven. In de tabel staan ook de gegevens van de groep niet-mantelzorgers van jonger dan 65 (weergegeven als GM). Uit deze gegevens is het volgende af te leiden:

- Ten opzichte van de mantelzorgers hebben de niet-mantelzorgers vaker betaald werk.
- Mantelzorgers zijn vaker dan niet-mantelzorgers werkloos of arbeidsongeschikt/langdurig ziek.
- Mantelzorgers die lichtere mantelzorg verlenen (categorie 1) hebben iets vaker een baan dan de andere categorieën.



- Mantelzorgers die voor hun kind zorgen hebben in feite allen de pensioengerechtigde leeftijd bereikt. Desondanks werkt nog een klein deel van hen nog. Ook heeft een deel de eigen dagtaak geformuleerd als huisman/huisvrouw.

tabel 14 Arbeidsmarktpositie mantelzorger

	Cat. 1	Cat. 2	Cat. 3	Cat. 4	GM	K→O	O→K	Tot.
Werkende met betaald werk	62%	51%	59%	57%	77%	65%	5%	60%
Werkloos	13%	14%	15%	11%	9%	14%	0%	13%
Gepensioneerde of met de VUT	7%	9%	6%	13%	1%	2%	72%	8%
Arbeidsongeschikt/langdurig ziek	7%	12%	10%	5%	3%	8%	3%	8%
Huisman/huisvrouw	3%	2%	1%	4%	1%	1%	18%	3%
Vrijwilliger	2%	2%	2%	1%	1%	2%	0%	2%
Scholier of studerende	1%	0%	1%	1%	4%	1%	0%	1%
Geen van deze	5%	11%	6%	8%	5%	6%	2%	6%

Bron: Panteia, 2015

In de enquête is aan alle huishoudens gevraagd wat hun bron van inkomsten is (tabel 15). Aangezien alle huishoudens uit het bestand van de Sociale Verzekeringsbank kwamen, zou elk huishouden AOW moeten hebben. Dit blijkt niet uit de enquêteresultaten. Tijdens de interviews bleek echter dat mensen soms AOW verwarren met pensioen. De uitkomsten zouden dus eigenlijk overal 100% moeten zijn bij AOW en de waarden van pensioen zouden vermoedelijk lager moeten liggen. Verder is het volgende uit de cijfers af te leiden:

- Met uitzondering van de groep waarbij de ouder de mantelzorger is, is de belangrijkste bron van inkomsten naast AOW en/of pensioen salaris uit betaald werk. Dit is in lijn met de arbeidsmarktposities uit tabel 14.
- In meer dan een kwart van de huishoudens heeft het jongste gezinslid een uitkering (voor arbeidsongeschiktheid of werkloosheid) of is er sprake van bijstand.
- Bij mantelzorg in de categorieën 1 en 2 is er relatief vaker sprake van bijstand.
- Vooral in de groep waarbij het kind de mantelzorgontvanger is, is er vaak sprake van een arbeidsongeschiktheidsuitkering. In deze categorie is dan ook een relatief groot aandeel Wajong te verwachten. De mantelzorgers die voor hun kind zorgen, hebben minder vaak een pensioen. Uit de interviews kwam naar voren dat dit in sommige gevallen te maken heeft met het feit dat men vanwege de zorg aan het inwonende kind niet heeft kunnen werken en daardoor geen pensioen heeft kunnen opbouwen.



tabel 15 Inkomstenbronnen van het huishouden (opgegeven door mantelzorg(er), meerdere antwoorden mogelijk)

	Cat. 1	Cat. 2	Cat. 3	Cat. 4	GM	K→O	O→K	Tot.
AOW	88%	89%	93%	87%	80%	88%	99%	89%
Pensioen	58%	49%	59%	54%	61%	58%	46%	57%
Salaris uit werk	59%	49%	56%	55%	71%	60%	22%	57%
Arbeidsongeschiktheidsuitkering (wao, wia, WaJong)	11%	18%	12%	17%	4%	8%	58%	12%
Bijstand	9%	11%	6%	6%	3%	8%	10%	8%
WW-uitkering	8%	7%	8%	6%	4%	8%	1%	7%
Rente-inkomsten	6%	2%	6%	4%	7%	6%	0%	6%
Beleggingsopbrengsten (dividend, winst)	2%	0%	4%	4%	3%	3%	0%	3%
Aanvullende inkomensvoorziening ouderen (AIO)	1%	0%	1%	1%	1%	1%	1%	1%
Studiefinanciering	1%	0%	2%	1%	2%	1%	0%	1%
Huuropbrengsten	1%	0%	2%	1%	1%	1%	0%	1%
Anders	10%	9%	7%	14%	12%	10%	7%	10%

Bron: Panteia, 2015

Op de vraag wie in het huishouden belangrijke financiële beslissingen neemt (tabel 16), zijn enkele verschillen te onderscheiden:

- In huishoudens waar geen sprake is van mantelzorg beslissen de beide huisgenoten zelfstandig over de eigen financiële aangelegenheden.
- Wanneer er wel sprake is van mantelzorg is te zien dat de besluitvorming verschuift van 'gezamenlijk' bij categorie 1 naar beslissingen door de mantelzorg(er) in categorie 4. Dit wordt door de mantelzorgontvangers bevestigd.
- Wanneer de ouder als mantelzorg(er) optreedt is hij/zij ook degene die de belangrijkste financiële beslissingen neemt.

tabel 16 Persoon die de belangrijkste financiële beslissingen neemt in het huishouden (opgave mantelzorgers)

	Cat. 1	Cat. 2	Cat. 3	Cat. 4	GM	K→O	O→K	Tot.
Gezamenlijk	39%	32%	37%	29%	21%	38%	21%	37%
Mantelzorg(er)	21%	40%	38%	50%	9%	27%	60%	30%
Ieder voor zichzelf	32%	23%	21%	15%	51%	28%	12%	27%
Mantelzorgontvanger	6%	2%	3%	0%	17%	5%	0%	4%
Geen van beiden	2%	4%	2%	5%	2%	2%	7%	2%

Bron: Panteia, 2015



## 3 Samenwonen en kostendelersnorm

### 3.1 Inleiding

De belangrijkste vraag van dit onderzoek is of huishoudens waar sprake is van mantelzorg uit elkaar zullen gaan vanwege de kostendelersnorm en of de kostendelersnorm mantelzorgers ervan weerhoudt samen te gaan wonen met hun ouder aan wie ze mantelzorg verlenen. Indien dit inderdaad het geval zou zijn, is de vervolgvraag wat de gevolgen hiervan zouden zijn voor mantelzorg.

Deze vragen zijn op verschillende manieren aan zowel de mantelzorgers als de mantelzorgontvangers voorgelegd. Allereerst op een indirecte manier, door te vragen wat redenen zouden kunnen zijn om uit elkaar te gaan en/of om te stoppen met mantelzorg te verlenen (daarbij werd financiën telkens als optie aangeboden). Vervolgens is de respondenten van de enquête enkele *vignettes* voorgelegd. Deze vignettes dienen ervoor om iedereen een soortgelijke (fictieve) situatie voor te leggen en deze te beoordelen (zie de tekstbox hieronder). De vignettes bevatten drie variabelen die telkens anders aangeboden werden, namelijk:

1. De hoeveelheid uur die men mantelzorg biedt (wekelijks twaalf uur, of een fulltime dagtaak);
2. Het al dan niet aanwezig zijn van hulp van derden;
3. Het bedrag waarmee op de AOW gekort zou worden (100, 300 of 500 euro).

#### **Vignettenmethode**

Kenmerkend voor de vraagstelling in dit onderzoek is dat aan mensen wordt gevraagd naar gedrag in een toekomstige situatie. Vanuit de sociale psychologie weten we echter dat dit zeer moeilijk te voorspellen is:

Ten eerste is er een onderscheid tussen intentie en gedrag. Mensen kunnen zich vaak een slecht beeld vormen van hun eigen gedrag in de toekomst. Intentie voorspelt niet altijd het daadwerkelijke gedrag. Bij intenties spelen vooral cognitieve factoren een rol, terwijl bij gedrag ook emotionele factoren meespelen. De intenties zijn dus vooral op rationele argumenten gebaseerd. De daadwerkelijke keuze op een bepaald moment, wordt vaak juist overheerst door onbewuste processen en emoties die op dat moment spelen.

Ten tweede speelt sociale wenselijkheid een rol. Mensen hebben vaak de (onbewuste) neiging om zich 'goed' te willen presenteren. Dit kan ertoe leiden dat mensen het antwoord geven dat in hun ogen door de maatschappij als 'het beste' gezien wordt, zelfs als ze het er eigenlijk niet mee eens zijn.

Om bovengenoemde knelpunten zo veel mogelijk te ondervangen, hebben we in dit onderzoek gekozen voor de vignettenmethode. Deze methode is zeer effectief om diverse fictieve, (nog) niet bestaande situaties aan respondenten voor te leggen, en ze te laten beoordelen op aantrekkelijkheid of aannemelijkheid. De veronderstelling is dat met deze methode een beroep wordt gedaan op de eerste, primaire reactie van de respondent, waardoor emotie een grotere rol speelt dan cognitie, en het antwoord dichterbij de buurt zal liggen bij het feitelijke toekomstig gedrag.

In feite willen we weten welke factoren vooral een rol spelen bij de beslissing om al dan niet samen te gaan of te blijven wonen. Daarbij willen we weten hoe groot de rol is die (verlaging van) het inkomen daarbij speelt. Als we dit direct aan respondenten vragen levert dat naar verwachting geen betrouwbare antwoorden op. Met de vignettenmethode kunnen we dit meer indirect uitvragen. Het idee hierbij is de factoren die mogelijk een rol spelen, oftewel variabelen, te variëren in de verschillende vignettes (de situaties).



In dit hoofdstuk komen de twee manieren van bevraging naar de effecten van de kostendelersnorm achtereenvolgens aan bod: allereerst de meer indirecte bevraging naar top-of-mind factoren om wel of niet samen te wonen (paragraaf 3.2) en vervolgens de bevraging via de vignetten (paragraaf 3.3). Van de groepen respondenten die op basis van de vignetten aangeven dat het niet waarschijnlijk is dat ze blijven samenwonen, worden daarna verschillende kenmerken in beeld gebracht (paragraaf 3.4). Ten slotte worden nog enkele stellingen rond het samenwonen en de tweewoningenregel behandeld.

### 3.2 Redenen om niet samen te blijven wonen

In paragraaf 2.1 is reeds het motief voor het samenwonen aan bod gekomen. Daarnaast is aan de mantelzorgers, mantelzorgontvangers en de groepen zonder mantelzorg ook gevraagd waarom men het samenwonen zou beëindigen. Deze vraag is als een meerkeuzevraag gesteld. De antwoorden zijn in tabel 17 (perspectief mantelzorger) en tabel 18 (perspectief mantelzorgontvanger) weergegeven. Uit de antwoorden op deze vraag blijkt het volgende:

- De levensloop van het jongste lid in het huishouden is leidend in een eventuele keuze om niet meer samen te wonen. Dit geldt wanneer het kind mantelzorger is, wanneer er (nog) geen sprake van mantelzorg is en wanneer het kind door de ouder ondersteund wordt. In al deze gevallen is een verandering in het leven van het kind (bijvoorbeeld in relationele sfeer, of met betrekking tot werk) de belangrijkste (hypothetische) reden om uit elkaar te gaan.
- Voor de groepen mantelzorgers en mantelzorgontvangers speelt ook de zorgzwaarte een rol: als er meer of andere hulp nodig is, is dit een reden om uit elkaar te gaan.

tabel 17 Redenen om samenwonen te beëindigen, exclusief overlijden als reden (perspectief mantelzorger, c.q. het kind als er geen mantelzorg is, meerdere antwoorden mogelijk)

	Cat. 1	Cat. 2	Cat. 3	Cat. 4	GM	K→O	O→K	Tot.
Als er iets in mijn leven verandert (bijvoorbeeld in relationele sfeer)	38%	30%	26%	25%	67%	36%	4%	33%
Wanneer er meer hulp nodig is	23%	35%	21%	23%	0%	24%	15%	23%
Wanneer er andere hulp nodig is	20%	30%	20%	31%	0%	23%	9%	22%
Als er iets in het leven van huisgenoot verandert	21%	23%	15%	16%	25%	18%	30%	19%
Als er iets in mijn inkomen verandert	15%	12%	15%	13%	15%	15%	18%	15%
Als er iets in het inkomen van huisgenoot verandert	14%	14%	15%	16%	5%	15%	16%	15%
Wanneer er iemand anders bij mijn huisgenoot in huis komt wonen	14%	16%	10%	7%	13%	13%	9%	13%
Als iemand anders de mantelzorg overneemt	7%	12%	4%	5%	0%	7%	9%	7%
Dit kan ik mij niet voorstellen	29%	19%	39%	30%	15%	30%	39%	31%
Om een andere reden	11%	7%	10%	13%	13%	10%	18%	10%

Bron: Panteia, 2015



- De mantelzorgers (met name de ouders die voor hun kind zorgen) en mantelzorgontvangers geven vaker dan de niet-mantelzorgers aan dat ze zich niet kunnen voorstellen ooit uit elkaar te gaan. Dit is na een verandering in het leven van de mantelzorger het meest gegeven antwoord.
- Een verandering in het inkomen van één van de twee huisgenoten is een minder belangrijke reden om uit elkaar te gaan. Rond de 15 procent van de respondenten geeft dit als reden op. Voor de mantelzorgers is deze overweging iets belangrijker dan voor de niet-mantelzorgers.

tabel 18 Redenen om samenwonen te beëindigen, exclusief overlijden als reden (perspectief mantelzorgontvanger, meerdere antwoorden mogelijk)

	<i>Cat. 1</i>	<i>Cat. 2</i>	<i>Cat. 3</i>	<i>Cat. 4</i>	<i>GM</i>	<i>Tot.</i>
Als er iets in het leven van huisgenoot verandert	47%	40%	35%	38%	64%	40%
Wanneer ik meer hulp en ondersteuning nodig zou hebben	13%	27%	41%	33%	5%	28%
Wanneer ik andere hulp en ondersteuning nodig zou hebben	12%	21%	41%	23%	0%	21%
Als er iets in mijn inkomen verandert	15%	16%	0%	24%	9%	18%
Als er iets in mijn leven verandert (bijv. in relationele sfeer)	18%	15%	6%	11%	10%	13%
Als er iets in het inkomen van huisgenoot verandert	7%	12%	0%	17%	13%	12%
Wanneer er iemand anders bij mij in huis komt	15%	10%	0%	6%	4%	9%
Als iemand anders de hulp van mijn huisgenoot overneemt	8%	7%	0%	7%	0%	7%
Dit kan ik mij niet voorstellen	25%	33%	24%	33%	10%	31%
Om een andere reden	12%	6%	0%	8%	22%	7%

Bron: Panteia, 2015

### 3.3 Analyse vignetten

De vignetten zijn geanalyseerd met behulp van de multilevel lineair regressiemodel (zie bijlage voor een nadere toelichting van deze methode). De mantelzorgers en de mantelzorgontvangers zijn apart geanalyseerd. Respondenten die aangaven dat er in hun huishouden geen sprake was van mantelzorg zijn op basis van de familieband toebedeeld aan één van de twee groepen: aan de ouders zijn de vignetten van de mantelzorgontvanger voorgelegd en aan de (meerderjarige) kinderen zijn de vignetten van de mantelzorgers voorgelegd.

Aan de respondenten werd de vraag gevraagd hoe waarschijnlijk zij het achten op een schaal van 1 (zeer onwaarschijnlijk) tot 10 (zeer waarschijnlijk) dat zij zouden blijven samenwonen in de hypothetische situatie zoals ze die krijgen voorgelegd. Het statistische model geeft inzicht in de aard en de omvang van de samenhang tussen de verschillende situaties die in de vignetten werden geschetst en de aangegeven waarschijnlijkheid dat men samen blijft wonen.

De situaties die respondenten kregen voorgespiegeld, varieerden op drie punten:

1. De mate waarin een deel van ontvangen of verleende mantelzorg door een buitenstaander van buitenaf wordt verleend. Er zijn op dit punt twee mogelijke situaties: ofwel de mantelzorger staat er alleen voor, ofwel de mantelzorger 'wordt geholpen door een familielid of kennis';



2. De hoeveelheid mantelzorg die verleend wordt. Er waren twee varianten: de mantelzorger verleent voor 12 uur per week aan hulp en ondersteuning, en de mantelzorger is er 'elke week bijna de hele dag' mee bezig;
3. De hoogte van het bedrag dat de alleenstaande ouder als gevolg van de kostendelersnorm wordt gekort op zijn/haar AOW-uitkering. Mogelijke varianten hierbij waren een korting van 100, 300 of 500 euro.

Respondenten kregen ieder vier willekeurige verschillende denkbeeldige situaties te zien en kennen de waarschijnlijkheid dat men blijft samenwonen een score van 1 tot 10 toe.

#### **Voorbeeld van een vignet**

Een mogelijk vignet was (met de variabele aspecten in het verhaal onderstreept):

*"U woont samen met uw moeder, die dagelijks hulp nodig heeft. U neemt een deel van deze zorg op u. Hier bent u elke week bijna de hele dag mee bezig. Een ander familielid of kennis helpt ook een paar uur per week. Doordat u samenwoont wordt er een korting op de AOW doorgevoerd. In uw huishouden ontvangt u hierdoor netto 300 euro minder per maand. Hoe waarschijnlijk acht u het dat u in deze situatie een huishouden zal blijven delen?"*

Hierop kon men de waarschijnlijkheid aangeven op een schaal van 1 (wij gaan zeker uit elkaar) tot 10 (wij blijven zeker een huishouden delen).

Voor de mantelzorgontvangers was de formulering van de situatie anders ("u heeft dagelijks hulp nodig. Uw zoon neemt een deel van de zorg op zich" etc.), maar de variabelen waren dezelfde.

Met behulp van een statistisch model is gekeken in hoeverre de drie punten, waarop de fictieve situaties in de vignetten onderling verschillen, een verklaring geven voor de score die men aangeeft (1-10). Daarnaast is gerekend met de mogelijkheid dat de score beïnvloed wordt door de combinatie van twee verklarende factoren. Zo is er bijvoorbeeld gekeken of de score meer of minder verandert bij een korting op de AOW wanneer er ondersteuning van een kennis of familielid is.

Naast de fictieve scenario's in de vignetten, is rekening gehouden met het feit dat de daadwerkelijke situaties waarin respondenten zich bevinden de beoordeling van de vignetten kan beïnvloeden. Om die reden is ervoor gekozen om de categorisering naar aard en intensiteit van de mantelzorg (de vier categorieën van mantelzorg en de categorie 'geen mantelzorg') mee nemen in de berekening van het model. Ook hierbij is rekening gehouden met mogelijke gecombineerde effecten met de hoogte van voorgespiegelde korting op de AOW op de waarschijnlijkheid van samen blijven wonen.

Bij de analyse van de vignetten kijken we achtereenvolgens naar:

1. De gemiddelde scores die aan alle vignetten gegeven zijn.
2. De factoren die een significante invloed hebben op de score van waarschijnlijkheid dat men blijft samenwonen.
3. De aandelen huishoudens die zeggen dat het niet waarschijnlijk is dat zij blijven samenwonen bij verschillende varianten van kortingen op de AOW.





### 3.3.1 Gemiddelde scores

Met de combinaties van variabelen waren er totaal 12 mogelijke vignetten. Deze zijn weergegeven in tabel 19, inclusief de gemiddelde scores toegekend door de mantelzorgers en de mantelzorgontvangers. Om de verschillende waarden duidelijker van elkaar te kunnen onderscheiden, zijn de lagere scores (dus scores waarin men het onwaarschijnlijk acht dat men samen blijft wonen) donkeroranje gemaakt, en de hogere scores (dus scores waarin met het meer waarschijnlijk acht dat men samen blijft wonen) lichtoranje.

- De gemiddelde scores van alle vignetten is bij zowel de mantelzorgers als de mantelzorgontvangers 5,3. Gemiddeld is men dus niet geheel overtuigd dat men blijft samenwonen, maar de score is niet dusdanig laag dat het aannemelijk is dat een meerderheid zou besluiten om uit elkaar te gaan.
- De scores zijn over het algemeen lager naarmate de korting op de AOW hoger wordt.
- Ook wanneer er in het fictieve scenario hulp van derden aanwezig is, zijn de scores over het algemeen iets lager.

tabel 19 Gemiddelde scores voor de 12 vignetten door samenwonende mantelzorgers en mantelzorgontvangers

Korting op AOW	Zorg	Hulp	Mantelzorgers	Mantelzorgontvangers
€ 100	12 uur per week	Ja	6,5	6,4
€ 100	12 uur per week	Nee	6,7	6,5
€ 100	Fulltime	Ja	5,7	4,8
€ 100	Fulltime	Nee	6,0	6,1
€ 300	12 uur per week	Ja	5,1	4,1
€ 300	12 uur per week	Nee	5,3	6,3
€ 300	Fulltime	Ja	5,1	5,1
€ 300	Fulltime	Nee	6,7	6,5
€ 500	12 uur per week	Ja	4,3	4,5
€ 500	12 uur per week	Nee	4,4	4,1
€ 500	Fulltime	Ja	4,1	4,6
€ 500	Fulltime	Nee	4,3	4,6
Gemiddeld			5,3	5,3

Bron: Panteia, 2015

De effecten van de variabelen in de vignetten zijn geaggregeerd in



tabel 20. Het zijn de gemiddelde scores van vignetten waarbij één variabele constant gehouden is. Met andere woorden: de score achter, bijvoorbeeld, - € 100 is het gemiddelde van alle combinaties van variabelen waarin een korting van 100 euro voorkwam (oftewel: de bovenste vier scores uit tabel 19). De score achter "12 uur per week" is het gemiddelde van alle scores achter "12 uur per week" in tabel 19, et cetera. In deze tabel zijn de effecten van de variabelen duidelijker te zien:

- Hoe hoger de korting op de AOW, des te lager de score.
- Ook de aanwezigheid van hulp door derden lijkt de gemiddelde score omlaag te brengen.
- De hoeveelheid zorg lijkt op zichzelf echter in de gemiddelde scores geen groot effect te hebben.



tabel 20 Gemiddelde scores voor de varianten van de variabelen in de vignetten, door samenwonende mantelzorgers en mantelzorgontvangers

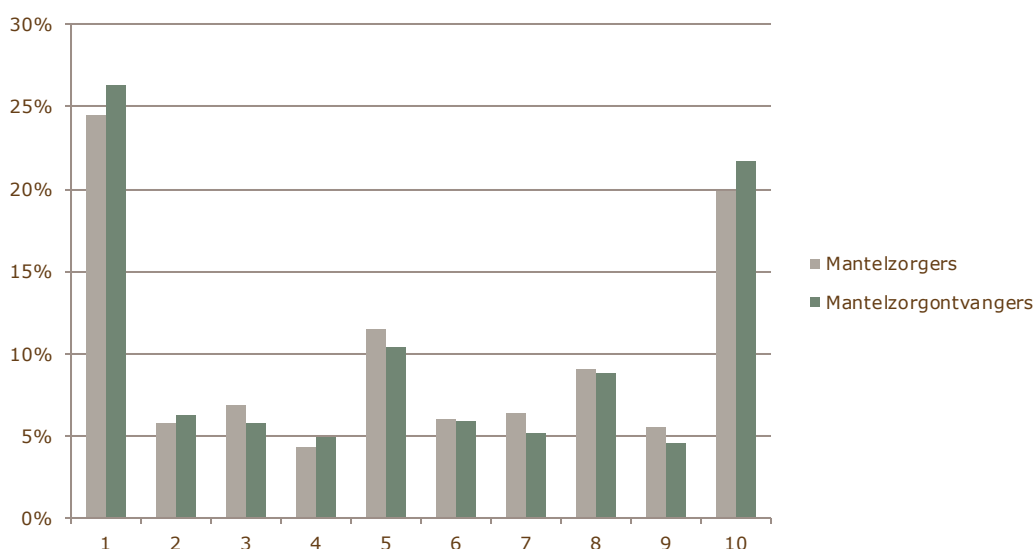
	Mantelzorgers	Mantelzorgontvangers
- € 100	6,2	5,9
- € 300	5,5	5,5
- € 500	4,2	4,5
12 uur per week	5,4	5,3
Fulltime	5,3	5,3
Geen hulp	5,5	5,6
Wel hulp	5,1	4,9

Bron: Panteia, 2015

Om een beeld te krijgen van hoe de respondenten op de vignetten geantwoord hebben, zijn in figuur 4 alle scores weergegeven die mantelzorgers en mantelzorgontvangers aan de vignetten hebben toegekend. Hieruit komt het volgende beeld naar voren:

- Er zijn zowel bij mantelzorgers als mantelzorgontvangers twee duidelijke pieken bij 1 en 10. Dit wil zeggen dat er twee groepen duidelijk te onderscheiden zijn: zij die resoluut hebben aangegeven dat het niet waarschijnlijk is dat ze een huishouden blijven delen (score 1) en zij die zeker bij elkaar blijven (score 10).
- Daarnaast zijn er kleinere pieken bij 5 en 8. De piek bij 5 kan geïnterpreteerd worden als 'neutraal' of een respondent die het niet zeker weet. De piek bij 8 kan geïnterpreteerd worden als 'waarschijnlijk blijven samenwonen, maar een iets afgenomen zekerheid ten opzichte van de huidige situatie'.
- Het geven van extreme antwoorden op een schaal met vijf punten of meer, is een veel voorkomend fenomeen in enquêtes. Er kan sprake zijn van een antwoordstijl (de respondent antwoordt altijd in extremen en denkt 'zwart/wit', zonder veel ruimte voor nuance). Het kan ook zijn dat de respondent zijn mening duidelijk wil laten gelden en bewust de gemiddelde scores wil beïnvloeden.

figuur 4 Toegekende scores aan alle vignetten (gecombineerd) door mantelzorgers en mantelzorgontvangers



Bron: Panteia, 2015



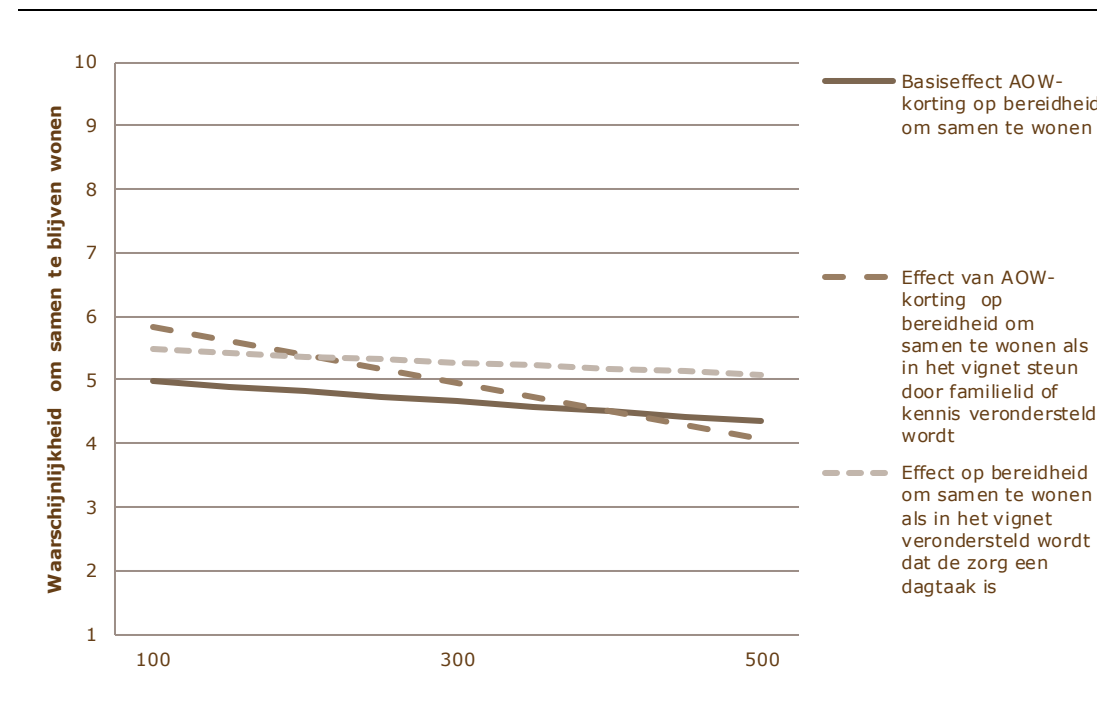
### 3.3.2 Significante effecten samenwonende mantelzorgers

De gemiddelde scores (zeker de geaggregeerde scores per variabele) zijn slechts indicatief voor de effecten die de variabelen in de vignetten hebben. Er spelen namelijk telkens drie variabelen een rol: (1) de hoeveelheid zorg, (2) de aanwezigheid van hulp van derden en (3) de korting op de AOW. Deze kunnen elkaar ook beïnvloeden. Ze kunnen elkaar versterken of het effect doen afzwakken. Daarom is een multilevel-analyse uitgevoerd om de significante effecten te herleiden. Zodoende kunnen we met meer zekerheid stellen wat de exacte invloed van de drie genoemde variabelen is op de mate van waarschijnlijkheid die men aangeeft om samen te blijven wonen.

De uitkomsten van het statistisch model voor de mantelzorgers zijn grafisch weergegeven in figuur 5 en figuur 6. De grafieken laten alle effecten zien die bij een p-waarde kleiner dan 0,05 als significant worden beoordeeld (en derhalve redelijkerwijs niet aan toevallige fluctuaties kunnen worden toegeschreven).

figuur 5 laat zien wat de invloed is van de korting op de AOW in verschillende voorgedragde vignetsituaties op de aangegeven waarschijnlijkheid dat men samen blijft wonen. Op de (verticale) Y-as is de score voor de waarschijnlijkheid (op een schaal van 1 tot 10) weergegeven en op de (horizontale) X-as is de hoogte van de korting op de AOW af te lezen. De lijnen geven daarmee weer wat het verband is tussen de hoogte van de korting op de AOW en de waarschijnlijkheid om samen te blijven wonen<sup>1</sup>. Hoe steiler de lijn naar beneden loopt, hoe sterker de negatieve invloed van de hoogte van de korting op de AOW op de aangegeven waarschijnlijkheid van samen blijven wonen.

figuur 5 Door mantelzorgers aangegeven waarschijnlijkheid om samen te blijven wonen, afhankelijk van de korting op de AOW. Uitgesplitst naar variabelen uit de vignetten (hypothetische situaties).



Bron: Panteia, 2015

<sup>1</sup> Het statistisch model schat de samenhang tussen variabelen in termen van een rechte lijn. Aan de hand hiervan kunnen we de sterkte en de richting van samenhang tussen variabelen aflezen. Het model schetst daarom een algemeen beeld en is niet bedoeld om exacte voorspellingen van af te kunnen leiden.



In figuur 5 is het volgende te zien:

- Op zichzelf genomen, brengt een korting op de AOW een daling met zich mee in de waarschijnlijkheid dat men blijft samen wonen. Dit is het 'basiseffect'<sup>2</sup> dat leidt tot lichte een daling van 5 tot iets minder dan 4,4.
- Als er in het vignet meer uur zorg opgenomen was, daalde de waarschijnlijkheid van samen blijven wonen minder snel bij een toename van de korting op de AOW. Dit betekent: als er meer zorg nodig zou zijn zou men meer geneigd zijn om samen te blijven wonen.
- Wanneer er in het vignet werd voorgelegd dat een familielid of kennis een deel van de mantelzorg op zich neemt, achtte men het bij een beperkte korting op de AOW waarschijnlijker dat men samen zou blijven wonen. De waarschijnlijkheid nam echter relatief sneller af bij een grotere korting op de AOW. Dit betekent dat men bij een hogere korting op de AOW eerder zou overwegen om niet meer samen te wonen als er externe hulp is.

Bij het relateren van de vignetscores aan de huidige mantelzorgsituatie, bleken twee categorieën van mantelzorg een significante verklarende factor te zijn en twee niet. Ook de doelgroep niet-mantelzorgers was geen verklarende factor. figuur 6 laat zien hoe twee van de vijf categorieën mantelzorgers de vignetten hebben beoordeeld, namelijk:

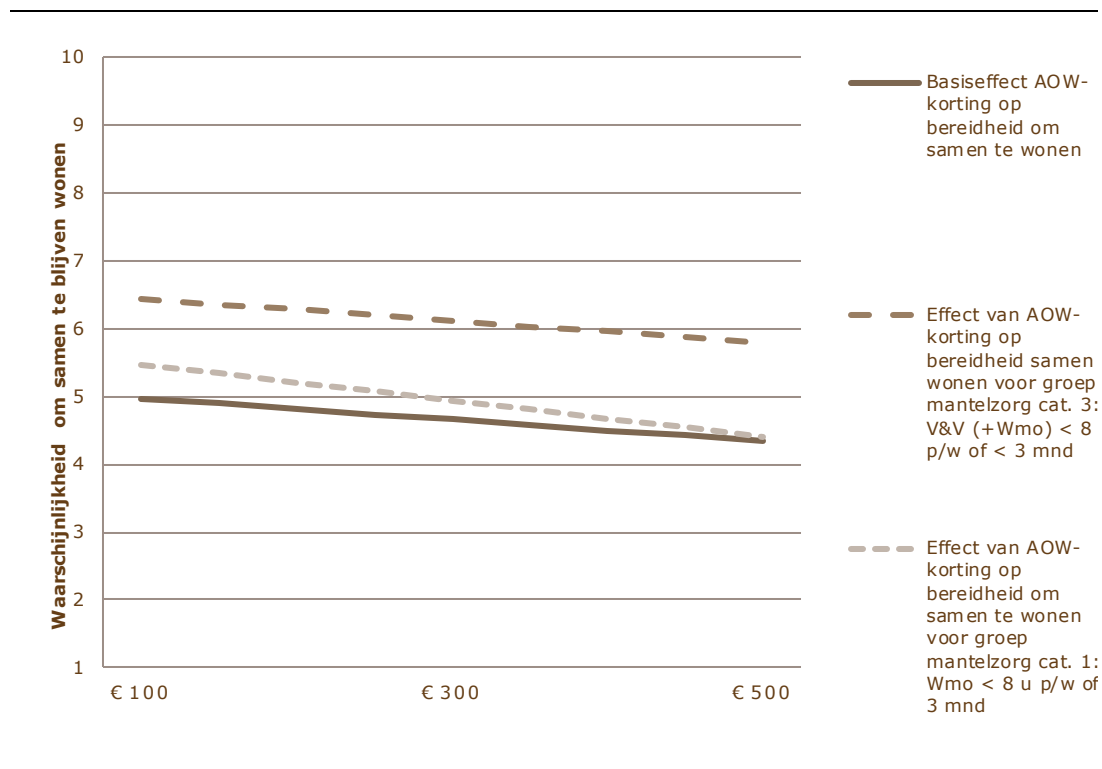
- Mantelzorgers die voor minder dan 8 uur per week of korter dan 3 maanden ondersteuning bieden, beoordelen de waarschijnlijkheid dat men blijft samenwonen hoger dan gemiddeld.
- Vooral de groep die (naast Wmo) aan verpleging en/of persoonlijke verzorging doet, acht het waarschijnlijker dat ze blijven samenwonen. De afname van de aangegeven waarschijnlijkheid naarmate de korting op de AOW hoger wordt, is vergelijkbaar met het basiseffect.
- De aangegeven waarschijnlijkheid van blijven samenwonen van mantelzorgers die mantelzorg leveren vergelijkbaar met Wmo-zorg is aanvankelijk hoger dan gemiddeld, maar daalt sneller dan gemiddeld wanneer de korting op de AOW toeneemt.

---

<sup>2</sup> Het basiseffect betreft het gemiddelde effect dat is vastgesteld over alle categorieën respondenten. De categorieën die statistisch significant afwijken van het basiseffect zijn met een aparte lijn weergegeven in de grafieken.



figuur 6 Door mantelzorgers aangegeven waarschijnlijkheid om samen te blijven wonen, afhankelijk van de korting op AOW. Uitgesplitst naar feitelijk verleende mantelzorg.



Bron: Panteia, 2015

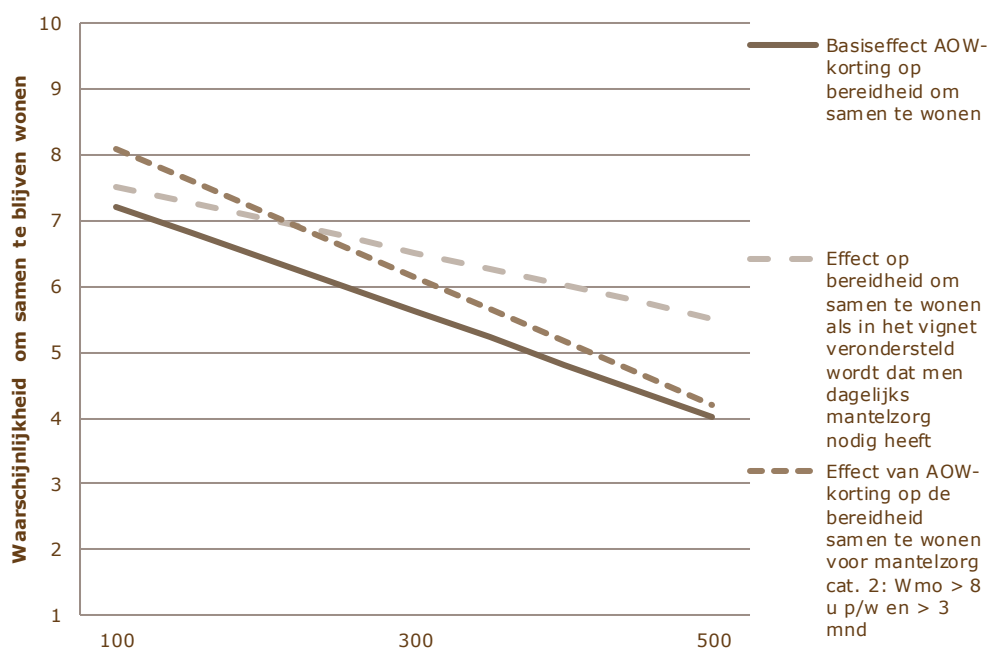
### 3.3.3 Significante effecten samenwonende mantelzorgontvangers

De gegevens van de mantelzorgontvangers zijn op dezelfde wijze geanalyseerd als de mantelzorgers (zie paragraaf 3.3.2). De resultaten zijn te zien in figuur 7. Het statistische model voor de mantelzorgontvangers laat minder statistisch significante verklarende factoren zien voor de opgegeven waarschijnlijkheid om samen te blijven wonen dan voor de mantelzorgers. Drie verschillen zijn significant:

- mantelzorgontvangers achten het waarschijnlijker dat ze blijven samenwonen bij een korting van 100 euro de AOW-uitkering dan mantelzorgers. Dit suggereert dat de basale behoefte om samen te wonen bij mantelzorgontvangers groter is dan bij mantelzorgers. De waarschijnlijkheid dat men wil blijven samenwonen daalt echter scherper dan bij mantelzorgers naarmate de mantelzorgontvangers worden geconfronteerd met een hogere korting op de AOW-uitkering. Deze reactie komt waarschijnlijk voort uit het feit dat de kostendelersnorm veelal een direct effect heeft op de inkomsten van mantelzorgontvanger.
- Wanneer er in de vignetten meer uren zorg verondersteld werd, liet het statistisch model een vergelijkbaar effect zien als bij de mantelzorgers: de waarschijnlijkheid van samenwonen nam minder snel af dan gemiddeld bij een korting op de AOW.
- Wanneer men in de praktijk Wmo-gerelateerde mantelzorg ontvangt voor langere tijd en voor meer dan 8 uur per week, is de daling van de waarschijnlijkheid dat men blijft samenwonen iets steiler dan gemiddeld. Bij een kleine korting op de AOW (-100 euro) schat men de waarschijnlijkheid dat men wil blijven samenwonen wel relatief hoog in.



figuur 7 Door mantelzorgontvangers aangegeven waarschijnlijkheid om samen te blijven wonen, afhankelijk van de korting op de eigen AOW. Uitgesplitst naar significante aspecten van voorgespiegelde hypothetische situaties en feitelijk verleende mantelzorg



Bron: Panteia, 2015

### 3.3.4 Het (potentiele) percentage huishoudens dat uit elkaar kan gaan

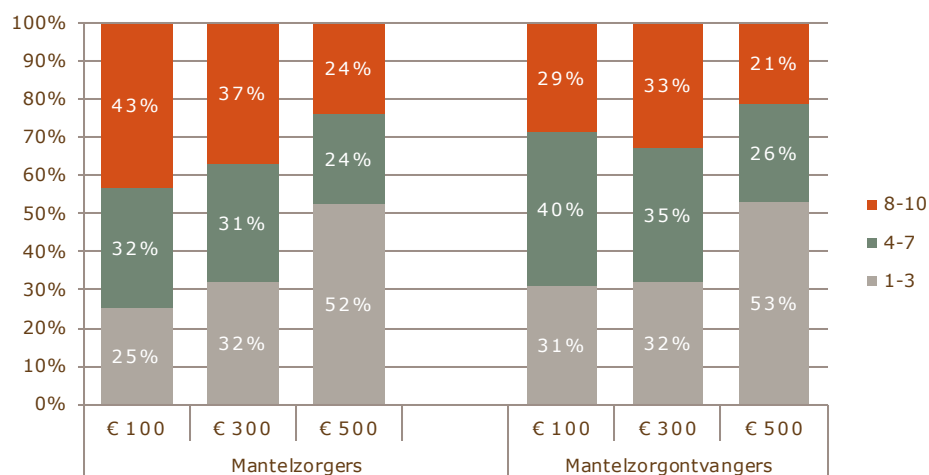
Wanneer er wordt ingezoomd op het meest in het oog springende effect, namelijk de afname van de score bij een grotere korting op de AOW, kan er gekeken worden naar hoe de mantelzorgers en de mantelzorgontvangers de vignetten hebben beoordeeld bij kortingen van 100, 300 of 500 euro. Daarbij zijn de scores als volgt gegroepeerd:

- Scores 1, 2 en 3: Deze personen geven aan dat het (zeer) onwaarschijnlijk is dat ze samen blijven wonen.
- Scores 4 tot en met 7: Deze personen lijken te twijfelen aan het feit of ze samen blijven wonen.
- Scores 8, 9 en 10: Deze personen geven aan dat het (zeer) waarschijnlijk is dat ze samen blijven wonen.

De gemiddelde toegekende scores aan vignetten met een korting van 100, 300 en 500 euro zijn te zien in figuur 8. Hieruit blijkt duidelijk dat er vooral tussen vignetten met een korting op de AOW van 300 euro en 500 euro een grote sprong zit: bij een korting van 300 euro geeft iets minder dan een derde van zowel de mantelzorgers als de mantelzorgontvangers aan dat het niet waarschijnlijk is dat ze een huishouden blijven delen. Bij een korting van 500 euro loopt dit op naar meer dan de helft.



figuur 8 Toegekende scores aan vignetten door mantelzorgers en mantelzorgontvangers bij de verschillende varianten van de korting op AOW agv de kostendelersnorm



Bron: Panteia, 2015

### 3.4 Huishoudens die het niet waarschijnlijk achten samen te blijven

Uit het voorgaande blijkt dat de hoogte van de korting op de AOW de belangrijkste factor is voor de waarschijnlijkheid van het blijven samenwonen. Daarom zijn de respondenten die zeggen dat het zeer onwaarschijnlijk is dat ze samen blijven wonen bij een korting van 100, 300 of 500 euro nader bekeken. Om tot deze subgroepen te komen zijn de volgende stappen gezet:

- De antwoorden op de vignetten zijn vergeleken met de antwoorden op de stelling "Korten op AOW is een reden om apart te gaan wonen" (zie paragraaf 3.5). Het bleek dat de respondenten die het (volledig) eens waren met de stelling ook vaker de vignetten met 1, 2 of 3 beoordeeld hadden.
- Op basis van deze kennis is besloten om in te zoomen op de respondenten die bij de vignetten 1, 2 of 3 geantwoord hebben en dus aangeven dat blijven samen blijven wonen (zeer) onwaarschijnlijk is.
- Er is gekeken naar de gemiddelde scores van alle vignetten met één bepaalde korting op de AOW (100, 300 of 500 euro). Omdat de andere twee aspecten uit de vignetten (aantal uren ondersteuning per week en eventuele hulp van derden) zich daardoor 'uitmiddelen' over de resultaten (de scores heffen elkaar op), zijn deze daarom verder buiten beschouwing gelaten.

Allereerst is per mantelzorgcategorie gekeken welk aandeel zegt dat ze waarschijnlijk niet blijven samenwonen (tabel 21). Uitgesplitst naar verschillende groepen kan het volgende geconcludeerd worden over deze huishoudens:

- Bij vignetten met een korting van 100 euro op de AOW zegt ongeveer een kwart van de mantelzorgers en iets minder dan een derde van de mantelzorgontvangers dat het niet waarschijnlijk is dat ze samen blijven wonen.
- Bij vignetten met een korting van 300 euro op de AOW zegt zowel een derde van de mantelzorgers als van de mantelzorgontvangers dat samen blijven wonen onwaarschijnlijk is.





- Bij vignetten met een korting van 500 euro op de AOW zegt meer dan de helft van de mantelzorgers en mantelzorgontvangers dat het niet waarschijnlijk is dat ze samen blijven wonen.
- Bij meer uur door verleende zorg groeit de intentie van mantelzorgers om uit elkaar te gaan: de aandelen huishoudens die zeggen uit elkaar te gaan zijn groter in de categorieën 2 en 4 dan de categorieën 1 en 3.
- In gezinnen waar in de praktijk (nog) er geen sprake van mantelzorg is, is het aandeel huishoudens dat zegt dat het niet waarschijnlijk is dat men bij elkaar blijft bij een korting op de AOW iets hoger dan gemiddeld.
- Ouders die voor hun kinderen zorgen zeggen relatief iets vaker uit elkaar te gaan dan kinderen die voor hun ouders zorgen.

tabel 21 Aandelen huishoudens waarin men zegt dat het (zeer) onwaarschijnlijk is dat men bij elkaar blijft (1-3 op schaal van 10) bij korting op, naar mantelzorgtype.

	Mantelzorgers			Mantelzorgontvangers		
	€ 100	€ 300	€ 500	€ 100	€ 300	€ 500
Categorie 1: Wmo, <8u of <3 mnd	26%	32%	54%	31%	34%	53%
Categorie 2: Wmo >8u en >3 mnd	33%	43%	62%	24%	27%	53%
Categorie 3: V&V (+Wmo) <8u of <3 mnd	13%	20%	43%	38%	24%	47%
Categorie 4: V&V (+Wmo) >8u en >3 mnd	28%	34%	47%	38%	33%	57%
Geen mantelzorg	29%	36%	55%	37%	41%	49%
Kind zorgt voor ouder	25%	32%	52%	31%	32%	53%
Ouder zorgt voor kind	28%	36%	57%			
Totaal	25%	32%	52%	31%	32%	53%

Bron: Panteia, 2015

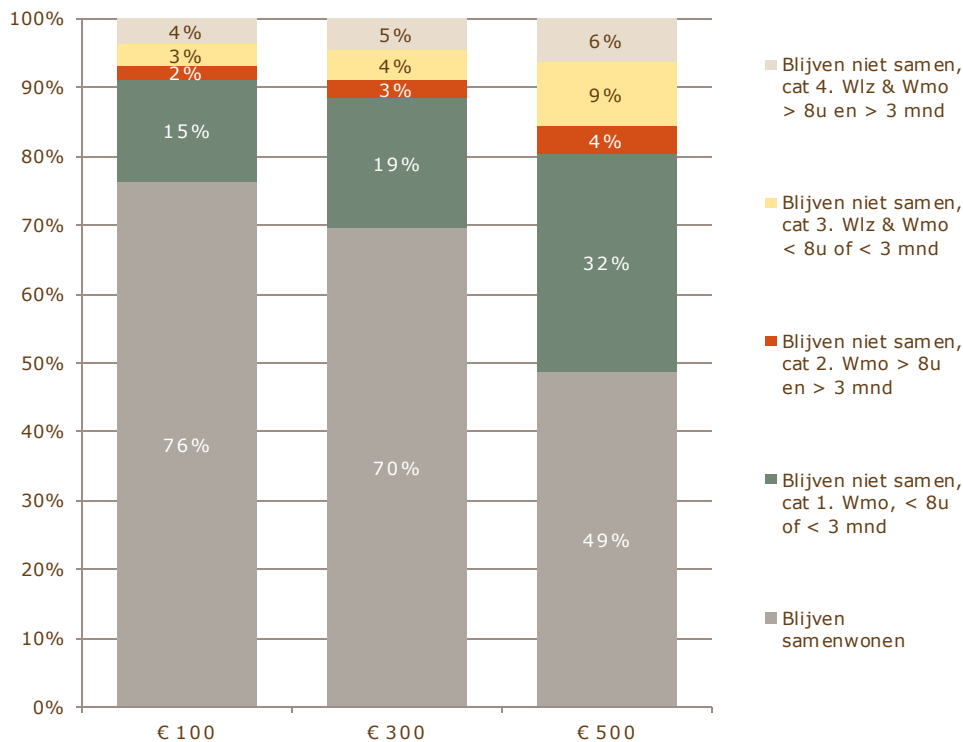
De aandelen in tabel 21 zijn relatief. Doordat de groepen in de verschillende mantelzorgcategorieën niet allemaal even groot zijn, zeggen de percentages niet veel over hoe de grootte van de groepen zich tot elkaar verhouden. Ook is in tabel 21 de groep niet-mantelzorgers meegenomen. Om een idee te krijgen van hoe de verdeling van huishoudens met mantelzorg zich ontwikkelt, wordt in figuur 9 ingezoomd op de groepen mantelzorgers die zeggen dat ze waarschijnlijk niet samen blijven wonen. Deze laatste groep is opgesplitst in de vier categorieën van mantelzorg, zodat de onderlinge verhouding tussen deze groepen duidelijk wordt. De figuur wordt het beste van onder naar boven gelezen, en leidt tot de volgende conclusies:

- Bij een korting op de AOW van 100 euro per maand zegt 76 procent van alle mantelzorgers bij dat ze waarschijnlijk samen blijven wonen. De 24 procent die aangeeft dat dit niet waarschijnlijk is, is opgebouwd uit 15 procentpunt categorie 1, 2 procentpunt categorie 2, 3 procentpunt categorie 3 en 4 procentpunt categorie 4.
- Bij een korting op de AOW van 300 euro per maand zegt 70 procent van alle mantelzorgers dat zij waarschijnlijk samen blijven wonen. De 30 procent die aangeeft dat samen blijven wonen niet waarschijnlijk is, is opgebouwd uit 19 procentpunt categorie 1, 3 procentpunt categorie 2, 4 procentpunt categorie 3 en 5 procentpunt categorie 4.
- Bij een korting op de AOW van 500 euro per maand zegt 51 procent van alle mantelzorgers dat zij waarschijnlijk samen blijven wonen. De 49 procent die aangeeft dat samen blijven wonen niet waarschijnlijk is, is opgebouwd uit 32 procentpunt categorie 1, 4 procentpunt categorie 2, 9 procentpunt categorie 3 en 6 procentpunt categorie 4.
- Hieruit kan afgeleid worden dat wanneer de gezinnen met mantelzorg is, inderdaad uit elkaar zouden gaan, als ze aangeven dat het onwaarschijnlijk is dat ze samen



blijven wonen, het (in absolute zin) vooral gaat om gezinnen gaat met mantelzorg voor minder dan 8 uur/korter dan 3 maanden. Dit is niet verwonderlijk, aangezien dit ook de grootste categorieën van mantelzorgers zijn.

figuur 9 Reacties mantelzorgers op verschillende kortingen op AOW, naar zorgtype.  
 Vraag: "Hoe waarschijnlijk acht u het dat u een huishouden blijft delen op een schaal van 1 - 10?"  
 1 - 3 is "blijven niet samen"  
 4 - 10 is "blijven (waarschijnlijk) samenwonen"



Bron: Panteia, 2015

### 3.5 Stellingen over samenwonen kostendelersnorm en de tweewoningenregel

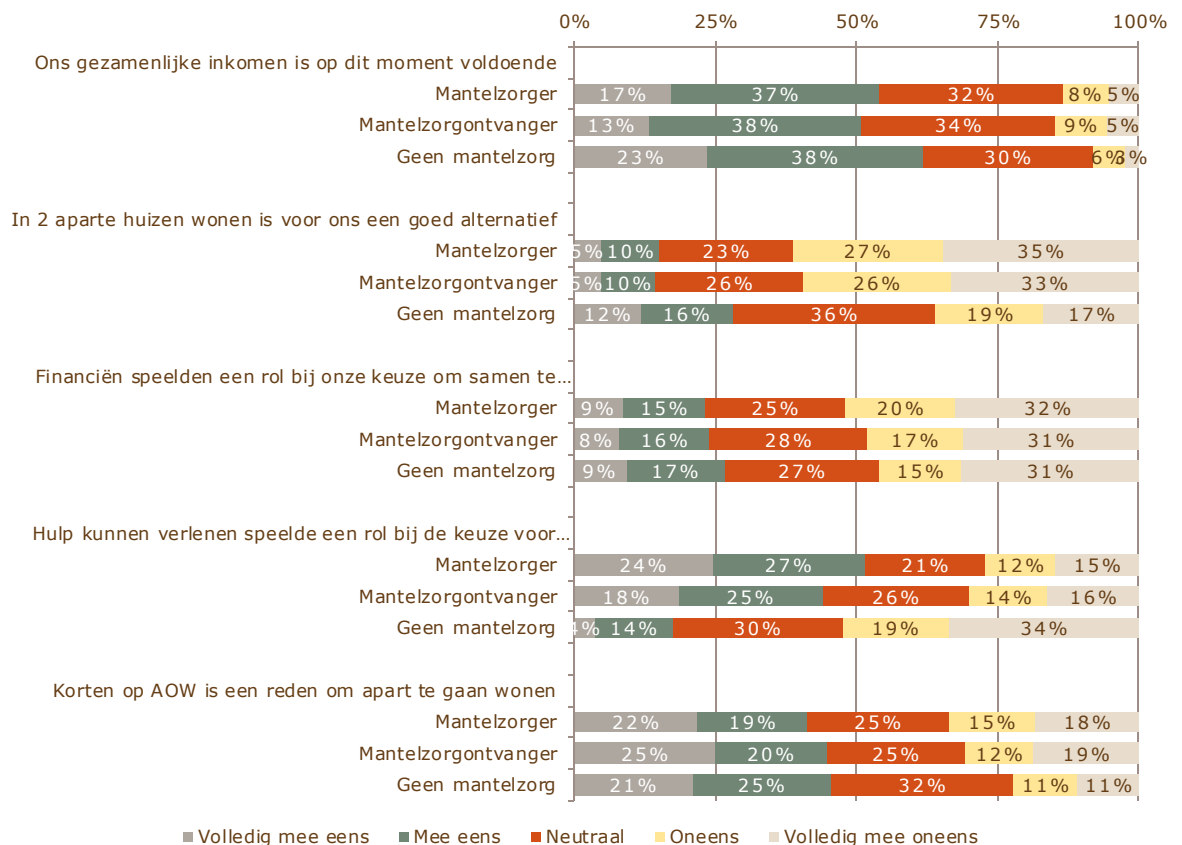
Naast de vignetten is de respondenten een aantal stellingen voorgelegd die betrekking hebben op samenwonen en de kostendelersnorm. De resultaten hiervan zijn weergegeven in figuur 10.

- De meerderheid van zowel mantelzorgers, mantelzorgontvangers en niet-mantelzorgers geeft aan dat het gezamenlijke inkomen op dit moment voldoende is om rond te komen. Van de huishoudens waar sprake is van mantelzorg geeft tussen de 10 en 15 procent aan dat ze niet rondkomen. Onder de niet-mantelzorgers is deze groep kleiner.
- In twee aparte huizen wonen (zoals in de tweewoningenregel) wordt door een meerderheid van de mantelzorgers en mantelzorgontvangers niet als een goed alternatief gezien voor samenwonen. Onder de niet-mantelzorgers is er meer steun voor. Al is de grootste categorie 'neutraal'.
- Financiën speelden voor een minderheid van de huishoudens een rol bij de keuze om samen te gaan of te blijven wonen.



- Het kunnen verlenen van mantelzorg speelt voor de mantelzorgers en mantelzorgontvangers wel een grote rol bij de keuze om samen te wonen. Voor de niet-mantelzorgers speelt dit (uiteraard) een zeer beperkte rol.
- Er wordt met verdeeldheid gereageerd op de stelling dat de kostendelersnorm een reden is om apart te gaan wonen 41 tot 46 procent van de respondenten is het met deze stelling eens. Ongeveer een derde van de huishoudens waar mantelzorg verleend wordt is het echter oneens met de stelling. In de huishoudens zonder mantelzorg heeft bijna een derde geen uitgesproken mening.

figuur 10 Antwoorden op stellingen over samenwonen



Bron: Panteia, 2015

Om het draagvlak van de tweewoningenregel te testen is in de enquête de volgende vraag voorgelegd: "Stelt u zich de volgende situatie voor: omdat u samenwoont met uw huisgenoot, wordt de AOW met 300 euro verlaagd. Indien u beiden een eigen woning dichtbij elkaar zou hebben, houdt u de volledige AOW. Hoe aantrekkelijk zou u het vinden om in twee woningen te gaan wonen met behoud van de volledige AOW?" De antwoorden hierop staan in tabel 22 (perspectief mantelzorger) en tabel 23 (perspectief mantelzorgontvanger). Hieruit ontstaat een wisselend beeld:

- Niet-mantelzorgers zijn overwegend positief over de tweewoningenregel.
- Kinderen die voor hun ouders zorgen zijn vaker positief dan negatief.
- Ouders die voor hun kind zorgen zijn uitgesproken negatief over de tweewoningenregel: een ruime meerderheid vindt deze (zeer) onaantrekkelijk.



- Hoe intensiever de mantelzorg (oplopend van categorie 1 naar 4) hoe vaker men de tweewoningenregel als onaantrekkelijk beoordeelt.

tabel 22 Gepercipieerde aantrekkelijkheid tweewoningenregel (perspectief mantelzorgers)

	<i>Cat. 1</i>	<i>Cat. 2</i>	<i>Cat. 3</i>	<i>Cat. 4</i>	<i>GM</i>	<i>K→O</i>	<i>O→K</i>	<i>Tot.</i>
Zeer aantrekkelijk	22%	32%	20%	20%	33%	23%	12%	22%
Enigszins aantrekkelijk	21%	26%	14%	11%	23%	19%	8%	18%
Niet aantrekkelijk/niet onaantrekkelijk	24%	17%	26%	21%	27%	24%	14%	23%
Enigszins onaantrekkelijk	8%	6%	7%	7%	5%	7%	12%	7%
Zeer onaantrekkelijk	26%	19%	33%	42%	11%	27%	54%	29%

Bron: Panteia, 2015

tabel 23 Gepercipieerde aantrekkelijkheid tweewoningenregel (perspectief mantelzorgontvangers)

	<i>Cat. 1</i>	<i>Cat. 2</i>	<i>Cat. 3</i>	<i>Cat. 4</i>	<i>GM</i>	<i>Tot.</i>
Zeer aantrekkelijk	32%	18%	12%	20%	51%	21%
Enigszins aantrekkelijk	14%	19%	24%	12%	13%	16%
Niet aantrekkelijk/niet onaantrekkelijk	16%	20%	47%	22%	13%	21%
Enigszins onaantrekkelijk	2%	10%	0%	5%	5%	7%
Zeer onaantrekkelijk	37%	33%	18%	40%	18%	35%

Bron: Panteia, 2015



## 4 Gevolgen van niet meer samenwonen

### 4.1 Inleiding

In dit hoofdstuk wordt voortgebouwd op de uitkomsten uit het vorige hoofdstuk. Er is een groep mantelzorgers en mantelzorgontvangers die aangeeft dat de kostendelersnorm een reden kan zijn om uit elkaar te gaan. In paragraaf 4.2 wordt gekeken naar wat de gevolgen zouden kunnen zijn voor de verleende mantelzorg en het beroep op zorg door derden (zowel formeel als informeel) wanneer men niet meer zou samenwonen. Vervolgens wordt er ook gekeken naar het gevolg voor de zelfstandigheid en maatschappelijke participatie van de mantelzorgontvanger.

Bij de interpretatie van de uitkomsten in dit hoofdstuk is het van belang om twee zaken in gedachten te houden:

1. voor de respondenten ging het bij de vragen om puur hypothetische situaties. Doordat ze feitelijk (nog) niet in de betreffende situatie zaten, waren de antwoorden speculatief. Vooral bij de mate van eigen inzet als mantelzorger kan er een verschil zijn tussen intentie en gedrag. Deze discrepanties kunnen beide kanten opgaan: men kan onderschatten hoeveel mantelzorg men nog zou leveren als men niet zou samenwonen, maar men kan het ook overschatten. Ook de inzet van derden zou anders kunnen uitpakken: de bereidwilligheid van anderen om (mantel)zorgtaken op te pakken zou onderschat kunnen worden, maar ook overschat. Zeker wanneer het aankomt op de inzet van professionele zorg (met name intramurale zorg), is het mogelijk dat respondenten overschatten in hoeverre de mantelzorgontvanger in aanmerking komt voor bepaalde vormen van zorg. Het is namelijk aan professionals om hiervoor een indicatie te stellen.
2. In de tabellen staan de percentages per categorie mantelzorg en voor de groepen 'kind zorgt voor ouder' en 'ouder zorgt voor kind' weergegeven. Deze groepen zijn echter in absolute zin niet even groot. Zoals reeds in tabel 1 in paragraaf 2.2 te zien was, is de groep 'Wmo met minder dan 8 uur per week of korter dan 3 maanden' (categorie 1) veel groter dan de andere groepen in de steekproef. De aandelen in de tabellen geven aan hoe de verschillende antwoorden binnen die groepen verdeeld zijn. Dat zegt echter niets over de absolute aantallen: eenzelfde percentage vertegenwoordigt voor categorie 1 in absolute zin veel meer mensen dan voor categorie 2.

### 4.2 Gevolgen voor mantelzorg

In de enquête is aan alle respondenten de hypothetische situatie voorgelegd dat men niet meer zou samenwonen. Daarbij zijn vragen gesteld over de gevolgen voor mantelzorg. Deze vragen werden gesteld vóór de vignetten, om sociaal wenselijke antwoorden of politiek gekleurde antwoorden te voorkomen. De antwoorden op deze vragen bieden inzicht in de mogelijke gevolgen van het uit elkaar gaan van de mantelzorgers en de mantelzorgontvangers.

Allereerst is gevraagd wat de gevolgen voor de mantelzorg in het algemeen zouden zijn (tabel 31) en wie de (mantel)zorg op zich zou nemen als men niet meer zou samenwonen.

- In het algemeen verwachten de mantelzorgers dat de totale mantelzorg aan hun huisgenoot zou afnemen wanneer zij niet meer zouden samenwonen. Hoe zwaarder



de zorg (categorie 4 en zorg van ouder aan kind) hoe groter de verwachte afname is.

tabel 24 Gevolgen van niet meer samenwonen voor verleende mantelzorg, naar mantelzorgcategorie (perspectief mantelzorgers)

	Cat. 1	Cat. 2	Cat. 3	Cat. 4	K→O	O→K	Tot.
Sterk afnemen	33%	38%	44%	58%	38%	52%	39%
Afnemen	40%	38%	27%	22%	35%	29%	35%
Gelijk blijven	22%	18%	22%	13%	21%	9%	20%
Toenemen	3%	5%	4%	3%	3%	8%	4%
Sterk toenemen	2%	0%	3%	4%	2%	2%	2%

Bron: Panteia, 2015

Wanneer er alleen gekeken wordt naar respondenten die (later in de enquête) bij de vignetten hebben aangegeven dat het niet waarschijnlijk is dat ze zouden blijven samenwonen als er op de AOW gekort wordt, ontstaat het overzicht in tabel 25.

- Van de mantelzorgers die aangeven dat samen blijven wonen onwaarschijnlijk is, geeft rond de 80 procent aan dat de mantelzorg (sterk) zou afnemen.

tabel 25 Gevolgen van niet meer samenwonen voor verleende mantelzorg, opgave van mantelzorgers die de vignetten met 1,2 of 3 hebben beoordeeld en dus aangeven dat het niet waarschijnlijk is dat zij blijven samenwonen, naar korting op de AOW

	-100	-300	-500
Sterk afnemen	52%	49%	47%
Afnemen	29%	34%	33%
Gelijk blijven	14%	13%	15%
Toenemen	3%	3%	4%
Sterk toenemen	2%	2%	2%

Bron: Panteia, 2015

De antwoorden van alle mantelzorgers op de vraag wie de (mantel)zorg op zich zou nemen (tabel 26), waren als volgt:

- Mantelzorgers geven veelal aan dat zij dit dan zullen blijven doen.
- Er zijn aanzienlijke aantallen mantelzorgers en mantelzorgontvangers uit de categorieën 1 tot en met 3 die verwachten dat de mantelzorgontvanger naar een instelling zou moeten gaan. In de praktijk is dit echter niet waarschijnlijk, gezien de aard en intensiteit van de zorgvraag.
- Voor mantelzorg in categorie 4 en een deel van de mantelzorg van ouders aan kinderen is opname in een instelling wel denkbaar. In deze twee categorieën zijn de aandelen mantelzorgers die opname verwachten dan ook het grootst.
- De mantelzorg lijkt alleen door andere familieleden overgenomen te worden als het de lichtere zorgvormen betreft. 12 procent van de ouders verwacht dat een familielid de mantelzorg over hun kind zou (kunnen) overnemen.



tabel 26 Antwoord op de vraag wie de mantelzorg op zich zou nemen wanneer men niet meer zou samenwonen (perspectief mantelzorger, meerdere antwoorden mogelijk)

	Cat. 1	Cat. 2	Cat. 3	Cat. 4	K→O	O→K	Tot.
Dat zou ik zelf blijven doen	46%	35%	47%	30%	45%	24%	43%
Dan zou mijn huisgenoot naar een instelling moeten gaan	21%	47%	41%	63%	32%	46%	33%
Dan zou een beroepskracht de zorg (moeten) overnemen	28%	40%	35%	28%	30%	35%	30%
Dan zou een ander familielid, kennis of buurman de zorg overnemen	25%	22%	13%	10%	21%	12%	20%
Dan zou niemand dit doen	6%	0%	6%	9%	6%	1%	6%
Dan zou een vrijwilliger de zorg overnemen	2%	2%	2%	3%	2%	3%	2%
Weet ik niet	19%	20%	8%	9%	15%	19%	15%

Bron: Panteia, 2015

Vervolgens is de mantelzorgers gevraagd of iemand de mantelzorg die zij leverden zou overnemen (tabel 27).

- Een meerderheid van de mantelzorgers verwacht niet dat iemand de mantelzorg overneemt.
- Hoe zwaarder de zorg (richting categorie 4 en zorg van ouder aan kind) hoe minder waarschijnlijk men dit acht.

tabel 27 Antwoord op de vraag of iemand de mantelzorg zou overnemen wanneer men het zelf niet meer zou doen (perspectief mantelzorger, meerdere antwoorden mogelijk)

	Cat. 1	Cat. 2	Cat. 3	Cat. 4	K→O	O→K	Tot.
Ja, zeker wel	9%	12%	8%	0%	7%	12%	8%
Ja, waarschijnlijk wel	28%	19%	13%	18%	22%	26%	22%
Nee, waarschijnlijk niet	43%	50%	42%	39%	44%	21%	43%
Nee, zeker niet	20%	19%	37%	43%	26%	42%	27%

Bron: Panteia, 2015

Ten slotte is de mantelzorgers gevraagd welke mantelzorgtaken zij méér of minder zouden doen wanneer ze niet meer met de mantelzorgontvanger in één huis zouden wonen (tabel 28).

- De meerderheid van de mantelzorgers verwacht niet méér taken op zich te nemen en als het al zo is, dan zijn het vooral de lichtere mantelzorgtaken zoals gezelschap en het regelen/coördineren van zorg.
- Een minderheid (23 procent) verwacht dat ze evenveel (of meer) mantelzorgtaken op zich nemen als ze niet meer zouden samenwonen.
- Wanneer er minder zorg gegeven wordt is dit ook vooral in de Wmo-gerelateerde taken, zoals hulp bij het huishouden, boodschappen en/of koken, gezelschap en vervoer.



tabel 28 Activiteiten die de mantelzorgers méér of minder zouden doen, indien ze niet meer zouden samenwonen (meerdere antwoorden mogelijk)

<i>Activiteit</i>	<i>Meer</i>	<i>Minder</i>
Gezelschap of emotionele ondersteuning	12%	52%
Regelen, coördineren van zorg	11%	13%
Vervoer	8%	25%
Hulp bij het huishouden, boodschappen en/of koken	7%	53%
Begeleiding bij bezoek aan arts	6%	17%
Administratieve hulp	6%	15%
Persoonlijke verzorging	2%	18%
Verpleegkundige hulp	1%	16%
Andere mantelzorgactiviteiten	6%	18%
Ik zou niet méér mantelzorg dan nu geven	69%	
Ik zou niet minder mantelzorg dan nu geven		23%

Bron: Panteia, 2015

### 4.3 Effect op zelfstandigheid en participatie

Naast de effecten op mantelzorg zijn ook de effecten op zelfstandigheid en participatie in de enquête uitgevraagd. Zowel de mantelzorger (c.q. het kind als er geen mantelzorg was, tabel 29) als de mantelzorgontvanger (c.q. de ouder als er geen mantelzorg was, tabel 30) is gevraagd in hoeverre de mantelzorgontvanger zich zelfstandig zou kunnen redden.

- In de huishoudens waar geen sprake van mantelzorg was, was een meerderheid ervan overtuigd dat de ouder zich prima zelfstandig zou kunnen redden.
- In de huishoudens waar wel sprake was van mantelzorg denkt men over het algemeen dat er hulp nodig is of dat de mantelzorgontvanger zelfs naar een instelling zou moeten. Daarbij geldt: hoe zwaarder de zorg, hoe minder waarschijnlijk het is dat de mantelzorgontvanger zich zelfstandig zou kunnen redden.
- Wederom is opname voor veel mantelzorgontvangers niet realistisch op basis van hun zorgvraag. Het geeft echter wel aan dat men een noodzaak ziet voor hulp en ondersteuning.

tabel 29 Antwoord op de vraag in hoeverre de mantelzorgontvanger zich zelfstandig zou kunnen redden wanneer men niet zou samenwonen (perspectief mantelzorger)

	<i>Cat. 1</i>	<i>Cat. 2</i>	<i>Cat. 3</i>	<i>Cat. 4</i>	<i>GM</i>	<i>K→O</i>	<i>O→K</i>	<i>Tot.</i>
Volledig zelfstandig	9%	5%	0%	0%	77%	5%	6%	5%
Met moeite volledig zelfstandig	43%	14%	20%	7%	14%	32%	10%	30%
Alleen met hulp van een familie-lid/kennis/vrijwilliger	24%	23%	17%	9%	6%	20%	25%	20%
Niet zelfstandig: opname noodzakelijk	24%	58%	63%	83%	2%	44%	58%	45%

Bron: Panteia, 2015





tabel 30 Antwoord op de vraag in hoeverre de mantelzorgontvanger zich zelfstandig zou kunnen redden wanneer men niet zou samenwonen (perspectief mantelzorgontvanger) "Mijn huisgenoot zou..."

	<i>Cat. 1</i>	<i>Cat. 2</i>	<i>Cat. 3</i>	<i>Cat. 4</i>	<i>GM</i>	<i>Tot.</i>
Ik zou me prima volledig zelfstandig redden	12%	5%	0%	0%	90%	4%
Ik zou mij met moeite volledig zelfstandig kunnen redden	46%	39%	43%	17%	4%	33%
Ik zou mij niet zelfstandig kunnen redden	42%	56%	57%	83%	6%	63%

Bron: Panteia, 2015

Met betrekking tot de sociale participatie is gevraagd wat het effect van alleen wonen zou zijn op een aantal activiteiten door de mantelzorgontvanger (c.q. de ouder wanneer er geen mantelzorg was, tabel 31).

- De bevroegde activiteiten waren grotendeels niet van toepassing en/of er zou geen verandering optreden.
- Wel werd er wat meer afname dan toename voorspeld, vooral bij culturele en recreatieve participatie.

tabel 31 Gevolgen voor maatschappelijke participatie bij opsplitsing huishouden (volgens mantelzorger)

	--	-	+/-	+	++	<i>nvt</i>
vrijwilligerswerk,	7%	10%	23%	1%	1%	58%
informele hulp geven	7%	10%	23%	1%	1%	58%
lidmaatschap belangenvereniging	6%	8%	21%	1%	0%	63%
lidmaatschap gezelligheidsverenigingen	9%	10%	25%	2%	0%	53%
culturele en recreatieve participatie	12%	15%	24%	2%	0%	46%

Bron: Panteia, 2015





## 5 Niet-samenwonende mantelzorgers

### 5.1 Inleiding

In dit hoofdstuk komen de mantelzorgers aan bod die niet samenwonen met de persoon aan wie ze mantelzorg verlenen. Aan een panel met daarin mantelzorgers en een beperkt aantal mantelzorgontvangers is een deel van dezelfde vragen voorgelegd als aan de huishoudens bestaande uit een alleenstaande AOW-gerechtigde en een meerderjarig kind.

Het betrof in alle gevallen een persoon die wekelijks mantelzorg verleent aan een alleenstaande ouder. Aan de huishoudsituatie van de mantelzorgers zelf waren geen restricties verbonden. In veel gevallen zal de mantelzorger samenwonen met een partner en/of kinderen.

In paragraaf 5.2 gaan we in op de verleende mantelzorg, in paragraaf 5.3 komt de huishoudsituatie aan bod (inclusief financiën) en in paragraaf 5.4 de mogelijkheden tot samenwonen met de mantelzorgontvanger. In paragraaf 5.5, ten slotte, worden de vignetten voor de groep niet-samenwonenden geanalyseerd.

### 5.2 Mantelzorg

De mantelzorg die ambulant geleverd wordt, is vooral in het Wmo-domein (tabel 32). De meest voorkomende activiteit is gezelschap en emotionele ondersteuning, gevolgd door begeleiding bij artsenbezoek. Daarna volgen hulp bij huishouden, boodschappen en/of koken, vervoer en administratieve hulp. Persoonlijke verzorging en/of verpleging wordt door respectievelijk 7 tot 8 procent van de mantelzorgers gedaan.

tabel 32 Aard van mantelzorg door niet-samenwonende mantelzorgers (meerdere antwoorden mogelijk)

Activiteit	%
Gezelschap of emotionele ondersteuning	84%
Begeleiding bij bezoek aan arts	74%
Hulp bij het huishouden, boodschappen en/of koken	71%
Vervoer	69%
Administratieve hulp	69%
Regelen, coördineren van zorg	38%
Andere mantelzorgactiviteiten	30%
Persoonlijke verzorging	8%
Verpleegkundige hulp	7%

Bron: Panteia, 2015

De aandoeningen waarvoor mantelzorg nodig zijn, komen grotendeels overeen met die bij de samenwonende mantelzorgers. Sociale problemen lijken iets vaker de reden te zijn voor mantelzorg (tabel 33). De eenzaamheid tegengaan bij een alleenstaande ouder lijkt een belangrijker expliciet motief voor een mantelzorgbezoek.



tabel 33 Aandoening mantelzorgontvanger bij niet-samenwonenden (meerdere antwoorden mogelijk)

Aandoening	%
Beperkingen vanwege ouderdom	79%
Langdurige lichamelijke beperking of chronische ziekte	55%
Sociaal probleem (zoals eenzaamheid)	37%
Dementie of problemen met het geheugen	20%
Tijdelijke lichamelijke beperking, bijv. als gevolg van een ongeval of operatie	11%
Psychisch/psychiatrisch probleem	6%
Verstandelijke beperking	0%
Ontwikkelingsstoornis (zoals ADHD of autisme)	0%
Iets anders	7%

Bron: Panteia, 2015

Meer dan de helft van de mantelzorgers, voert de taken sinds maximaal vijf jaar uit (tabel 34). Ongeveer 11 procent doet dit al meer dan tien jaar.

tabel 34 Aantal jaren waarin reeds mantelzorg verleend wordt door niet-samenwonenden

minder dan 1 jaar	8%
1 t/m 5 jaar	50%
6 t/m 10 jaar	30%
11 t/m 15 jaar	9%
16 t/m 20 jaar	1%
21 jaar of meer	1%

Bron: Panteia, 2015

Ongeveer de helft van de mantelzorgers besteedt tussen de 1 en 8 uur per week aan zorg (tabel 35)<sup>3</sup>. Bij ongeveer 12 procent is de mantelzorg intensiever en kost deze meer dan 16 uur per week.

tabel 35 Aantal uren mantelzorg per week door niet-samenwonenden

	%
1 tot 8 uur	50%
8 tot 12 uur	27%
12 tot 16 uur	11%
meer dan 16 uur	12%

Bron: Panteia, 2015

De meeste mantelzorgers wonen op minder dan een kwartier (enkele) reisafstand van hun ouder (tabel 36). Dit ondersteunt de bevinding bij de samenwonende mantelzorgers dat het beperken van de reistijd geen belangrijk motief is bij het besluit om te gaan samenwonen.

<sup>3</sup> In formele definities wordt minder dan 8 uur ondersteuning per week niet als mantelzorg gezien. Het bleek echter lastig om een representatieve steekproef aan mantelzorgers te kunnen krijgen als de grens van 8 uur strikt gehanteerd werd.



tabel 36 Reistijd van mantelzorger tot mantelzorgontvanger (enkele reis)

<i>Reistijd</i>	<i>%</i>
0-15 minuten	61%
15-30 minuten	23%
30-45 minuten	8%
45-60 minuten	4%
Meer dan 60 minuten	5%

*Bron: Panteia, 2015*

Vergeleken met de samenwonenden, is er bij niet-samenwonende mantelzorgers vaker hulp van derden (tabel 37). In ongeveer de helft van de gevallen zijn er beroepskrachten en/of andere familieleden die ook ondersteuning bieden aan de mantelzorgontvanger. Ter vergelijking: van de samenwonende kinderen geeft 35 procent aan dat geen externe ondersteuning is. Bij de niet samenwonenden is dit 13 procent.

tabel 37 Aanwezigheid hulp door derden bij niet-samenwonenden (meerdere antwoorden mogelijk)

<i>Hulp door</i>	<i>%</i>
ja, van beroepskrachten (thuiszorg, verpleging, dagbesteding, etc.)	53%
ja, van andere familieleden	49%
ja, particuliere hulp (bijvoorbeeld een werkster)	18%
ja, van vrienden/kennissen/buren	14%
Ja, van vrijwilligers	4%
ja, van andere niet-beroepskrachten	1%
neen	13%
weet ik niet	1%

*Bron: Panteia, 2015*

Evenals bij de samenwonenden, kan ongeveer de helft van de mantelzorgers zich niet voorstellen te stoppen met het verlenen van mantelzorg (tabel 38). Redenen om dit wel te doen liggen vooral in de verandering van de hulpvraag: als de mantelzorger de zorg niet meer aankan of als de toestand van de ouder snel achteruit gaat. Daarnaast worden veranderingen in het privéleven van de mantelzorger en de onderlinge relatie met de mantelzorgontvanger door iets meer dan 10 procent van de mantelzorgers aangegeven. Financiële motieven (veranderingen in inkomen of PGB) spelen een beperkte rol bij de keuze om mantelzorg te blijven verlenen.



tabel 38 Omstandigheden/redenen om te stoppen met mantelzorg bij niet-samenwonenden (meerdere antwoorden mogelijk)

<i>Omstandigheid/reden</i>	<i>%</i>
Als ik de zorg niet meer aankan	42 %
Als mijn ouder snel achteruit gaat (en de hulpvraag dus snel toeneemt)	26 %
Als er iets in mijn privéleven verandert (bijvoorbeeld in relationele sfeer)	12 %
Als de onderlinge relatie met mijn ouder verstoord raakt (bijvoorbeeld ruzie)	11 %
Als iemand anders de mantelzorg van mij overneemt	8 %
Als er iets in het privéleven van mijn ouder verandert	6 %
Als mijn vangnet van hulp wegvalt	5 %
Als er iets in mijn inkomen verandert	5 %
Als er iets in het inkomen van mijn ouder verandert	1 %
Als het PGB wegvalt (indien van toepassing)	1 %
Iets anders	3 %
Ik kan mij niet voorstellen te stoppen	48 %

Bron: Panteia, 2015

Indien de mantelzorger zijn/haar taken niet meer zou kunnen vervullen, zou de zorg vooral neerkomen op beroepskrachten en andere familieleden (tabel 39). Een kwart geeft aan dat zijn/haar ouder dan naar een instelling zou moeten, maar dit percentage lijkt niet aannemelijk, aangezien de huidige geleverde zorg vooral in het Wmo-domein is.

tabel 39 Antwoord op de vraag wie de (mantel)zorg eventueel over zou kunnen nemen bij niet-samenwonenden

Beroepskrachten (thuiszorg, verpleging, dagbesteding, etc.)	37 %
Andere familieleden	36 %
Dan zou mijn ouder naar een instelling moeten gaan	25 %
Dan zou niemand de zorg op zich nemen	12 %
Vrienden/kennissen	5 %
Andere vrijwilligers/niet-beroepskrachten	3 %
Weet ik niet	17 %

Bron: Panteia, 2015

Evenals bij de inwonende mantelzorgers is de intrinsieke motivatie de belangrijkste drijfveer voor het verlenen van mantelzorg: men doet het graag voor de mantelzorg-ontvanger, vindt het vanzelfsprekend en/of dat het zo hoort. De meer extrinsieke motieven, zoals 'mijn ouder wil het liefste door mij geholpen worden' en 'er is niemand anders om het te doen' worden door circa 20 procent van de mantelzorgers als reden voor de mantelzorg gegeven.



tabel 40 Redenen/motieven voor het verlenen van mantelzorg door niet-samenwonenden (meerdere antwoorden mogelijk)

<i>Redenen/motieven</i>	<i>%</i>
Ik doe het graag voor mijn ouder	65%
Ik vind dat vanzelfsprekend	63%
Ik vind dat het zo hoort	55%
Mijn ouder zou mij ook helpen	37%
Mijn ouder wil het liefste door mij geholpen worden	20%
Er is niemand anders om het te doen	20%
Ik vind het leuk om te doen	14%
Om professionele zorg te voorkomen of uit te stellen	9%
Anders	2%

Bron: Panteia, 2015

### 5.3 Inkomstenbronnen

De meeste mantelzorgers krijgen hun inkomsten uit betaald werk (tabel 41). Ten opzichte van de inwonende kinderen die mantelzorg verlenen, zijn externe mantelzorgers iets vaker arbeidsongeschikt, maar hebben ze iets minder vaak een WW-uitkering of bijstand. De mantelzorgontvangers hebben uiteraard (vrijwel) allemaal AOW en/of een pensioenuitkering (ook hier speelt weer dat sommige mensen het verschil tussen AOW en pensioen niet kennen, tabel 42).

tabel 41 Inkomstenbronnen mantelzorger (niet-samenwonend, meerdere antwoorden mogelijk)

<i>Inkomstenbron</i>	<i>%</i>
Salaris uit werk	62%
Arbeidsongeschiktheidsuitkering (WAO, WIA, Wajong)	11%
Pensioen	8%
WW-uitkering	7%
AOW	6%
Bijstand	4%
Rente-inkomsten	2%
Beleggingsopbrengsten (dividend, winst)	1%
Huuropbrengsten	0%
Aanvullende inkomensvoorziening ouderen (AIO)	0%
Anders	13%

Bron: Panteia, 2015



tabel 42 Inkomstenbronnen mantelzorgontvanger (niet-samenwonend, meerdere antwoorden mogelijk)

Inkomstenbron	%
AOW	91%
Pensioen	74%
Rente-inkomsten	3%
Salaris uit werk	2%
Beleggingsopbrengsten (dividend, winst)	1%
Bijstand	1%
Aanvullende inkomensvoorziening ouderen (AIO)	1%
Huuropbrengsten	1%
Arbeidsongeschiktheidsuitkering (wao, wia, Wajong)	1%
WW-uitkering	0%
Anders	2%

Bron: Panteia, 2015

## 5.4 Samenwonen

Voor de meeste mantelzorgers lijkt het zeer onwaarschijnlijk dat zij ooit gaan samenwonen met degene voor wie ze zorgen: 84 procent ziet dit niet gebeuren (tabel 43). Een groep van 2 procent denkt hier wel serieus over na en voor de overige 14 procent is dit nu niet aan de orde.

Wanneer er doorgevraagd wordt wat denkbare redenen zijn om eventueel wel samen te gaan wonen (tabel 44), blijft circa driekwart van de mantelzorgers van mening dat het volstrekt niet denkbaar is. De zorgvraag of vraag van de ouder zou voor respectievelijk 11 en 7 procent van de mantelzorgers een reden kunnen zijn om samen te gaan wonen. Een verandering in het inkomen is voor 3 procent van de mantelzorgers een mogelijke reden voor samenwonen.

tabel 43 Antwoord op de vraag of de mantelzorger en de mantelzorgontvanger en ooit overwogen hebben om samen te gaan wonen

	%
Ja, wij denken hier serieus over na	2%
Ja, maar dit zal niet snel gebeuren	6%
Nee, maar misschien komt dit in de toekomst aan de orde	8%
Nee, en ik zie dit ook niet gebeuren	84%

Bron: Panteia, 2015





tabel 4.4 Redenen om eventueel wel samen te gaan wonen (meerdere antwoorden mogelijk)

	%
Dit is volstrekt niet denkbaar	74%
Als mijn ouder meer zorg nodig heeft	11%
Als mijn ouder mij vraagt	7%
Als de zorg van mijn ouder meer op mij neer komt	4%
Als er iets in mijn inkomen verandert	3%
Om een andere reden	5%

Bron: Panteia, 2015

## 5.5 Analyse vignetten

Aan de groep niet-samenwonende mantelzorgers en mantelzorgers zijn dezelfde hypothetische situaties voorgelegd als aan de samenwonende mantelzorgers en mantelzorgontvangers (zie paragraaf 4.3). De categorie niet-samenwonenden is echter gevraagd de waarschijnlijkheid te beoordelen dat men *in de toekomst gaat samenwonen*. Omdat er bij de niet-samenwonenden geen dubbeltellingen in huishoudens zijn, hebben we er bij deze categorie voor gekozen om de antwoorden van de mantelzorgers en de mantelzorgontvangers gezamenlijk te analyseren. Een vergelijkbaar multilevel lineair regressiemodel is opgezet om de effecten van verschillende hypothetische situaties en de invloed van de feitelijk verleende mantelzorg op de aangegeven waarschijnlijkheid om samen te gaan wonen.

De waarschijnlijkheid dat men samen gaat wonen in de toekomst, wordt door de overgrote meerderheid van de respondenten zeer laag ingeschat. Het statistisch model, wanneer dit wordt berekend voor alle respondenten, rapporteert een gemiddelde waarschijnlijkheid om samen te gaan wonen van ongeveer **2,6** op een schaal van 1 tot en met 10. De enige factor die hier een significante invloed op uitoefent is de hypothetische zorgbehoefte van de mantelzorgontvanger: dit leidt tot een toename van ongeveer **0,3** op de schaal die de waarschijnlijkheid dat men gaat samenwonen meet.

Een tweede model is gemaakt voor de respondenten die ooit overwogen hebben samen te gaan wonen (zie tabel 4.3). Dit model laat nauwelijks statistisch significante effecten zien. Het enige significante effect binnen deze groep respondenten is het gemiddelde effect van de korting op de AOW op de aangegeven waarschijnlijkheid om samen te gaan wonen. De gemiddelde opgegeven waarschijnlijkheid bij de laagste korting op de AOW wordt met **3,7** aanzienlijk hoger geschat dan de overige respondenten. De behoefte om samen te wonen daalt echter scherp met het hoger worden van de korting op de AOW. De waarschijnlijkheid dat men samen gaat wonen bij een AOW-korting van meer dan 300 euro per maand wordt al **lager dan 2** (en dus lager dan het gemiddelde van alle niet-samenwonende mantelzorgers) ingeschat.





# Bijlage: Onderzoeksaanpak

## Inleiding

In deze bijlage worden de verschillende stappen in het onderzoek toegelicht. Er zijn verschillende onderzoeksactiviteiten op meerdere doelgroepen gericht. In tabel 45 is een overzicht weergegeven van de onderzoeksonderdelen per doelgroep. De uitsplitsingen zijn als volgt:

- Er zijn zowel samenwonende als niet-samenwonende personen geïnterviewd, waarbij de ouder een alleenstaande AOW-gerechtigde is.
- Bij de samenwonenden zijn huishoudens benaderd waar sprake was van mantelzorg, en er zijn huishoudens benaderd waar geen sprake was van mantelzorg was.
- Bij de huishoudens van samenwonenden waar wel sprake was van mantelzorg is zowel gekeken naar huishoudens waar het kind voor de ouder zorgt als waar de ouder voor het kind zorgt.
- Bij de niet-samenwonenden is alleen gekeken naar kinderen die hun alleenstaande ouder ondersteunen met mantelzorg.

Alle genoemde groepen zijn benaderd voor een enquête. De respons per subgroep van ouders en kinderen is in tabel 45 weergegeven. Daarnaast zijn er focusgroepen gehouden met mantelzorgers die hun ouder verzorgen, zowel uit de groep van samenwonenden als uit de groep van niet-samenwonenden. Ook zijn er duo-interviews gehouden met mantelzorgers (indien mogelijk) samen met de mantelzorgontvangers.

tabel 45 Doelgroepen per onderzoeksonderdeel

<b>Huishoudsituatie</b>	<b>Mantelzorg</b>	<b>Lid huishouden</b>	<b>Enquête (n)</b>	<b>Focusgroep</b>	<b>Interviews</b>
Samenwonend	Kind zorgt voor ouder	Kind	776	1	7 duo's
		Ouder	370		
	Ouder zorgt voor kind	Kind <sup>4</sup>	42		2 duo's
		Ouder	67		
Geen mantelzorg	Kind	346			
	Ouder	81			
Niet samenwonend	Kind zorgt voor ouder	Kind	1071	1	7 duo's
		Ouder	85		

Bron: Panteia, 2015

Bij het benaderen van de doelgroepen zijn verschillende stappen genomen om er zeker van te zijn dat de juiste doelgroep benaderd werd en om de bereidheid tot medewerking zo groot mogelijk te maken. Hiervoor zijn meerdere wervings- en selectiestrategieën gebruikt. Hierna wordt daarom allereerst ingegaan op de wervings- en selectieprocedures voor de interviews, focusgroepen en enquêtes. Vervolgens worden de methodes voor enquêtering toegelicht. En ten slotte komt de databewerking en de analyses van de enquêteresultaten aan bod.

## Werving en selectie voor interviews en focusgroepen samenwonenden

Voor het werven van alleenstaande AOW-gerechtigden die samenwonen met hun kind heeft Panteia de beschikking gekregen over een steekproef uit het bestand van de Sociale Verzekeringsbank (SVB). Deze steekproef is als volgt tot stand gekomen:

<sup>4</sup> Gezien de kleine aantallen en de beperkte representativiteit, is deze groep buiten beschouwing gelaten voor de analyse.



3. Alle AOW gerechtigden met een alleenstaandenuitkering (1.202.391) zijn uit het bestand gehaald. In uitzonderlijke gevallen kunnen dit ook samenwonende personen zijn.
4. Op basis van burgerservicenummer (BSN) zijn de kinderen bij de gerechtigde gezocht met daarbij hun adres (postcode, huisnummer, huisnummertoevoeging en huisnummeraanduiding) en de geboortedatum van het kind.
5. Vervolgens is bepaald of het adres van het kind gelijk was aan het adres van de gerechtigde en bepaald of het kind meerderjarig is.
6. Uiteindelijk zijn de gevallen waarbij sprake is van één meerderjarig inwonend kind geselecteerd. Dit waren er 57.129.
7. Tot slot is hier een willekeurige steekproef van 20.000 cases uitgetrokken.
8. Van deze steekproef van 20.000 konden 15.394 cases verrijkt worden met telefoonnummers (zowel mobiele als vaste nummers). Deze telefoonnummers waren afkomstig uit de (beschikbare) bestanden van telecomaanbieders. De telefoonnummers zijn op basis van naam- en adresgegevens aan de huishoudens gekoppeld.

Bij het werven en selecteren, bleek de door de SVB aangeleverde steekproef niet alleen huishoudens met één ouder en één kind te bestaan. Dit had te maken met de volgende redenen:

- Er is alleen gekeken naar een inwonend kind, niet of die daar woont met een partner of met eigen kinderen, ook deze zijn dus in de steekproef opgenomen.
- In sommige gevallen was de ouder tussen het moment van steekproeftrekking en de benadering inmiddels overleden.
- Er waren gevallen waarbij de ouder inmiddels in een verzorgings- of verpleeghuis was opgenomen. Bij een vertrek naar een zorgcentrum duurt het minimaal een halfjaar voordat dit in het GBA het adres wordt aangepast (omdat dat ook vaak tijdelijk gebeurt).
- Er is niet nagegaan, voor zover mogelijk, of het gezamenlijke adres een zorgcentrum is.
- De SVB kon niet nagaan of een adres twee gescheiden woongedeeltes had of op het erf een ander huis stond (los van de vraag of dat formeel twee huishoudens zijn).
- In de praktijk bleek één van de ingeschreven huisgenoten soms in het buitenland te wonen en het adres als correspondentieadres aan te houden<sup>5</sup>.

Voor de selectie voor de interviews en de focusgroepen zijn 148 huishoudens uit de regio Zoetermeer benaderd. Daarbij zijn de volgende zaken geverifieerd:

- Het huishouden bestaat uit twee personen: een ouder en een kind
- Er is in het huishouden sprake van mantelzorg

Indien dit het geval was, is gevraagd wie als mantelzorger optreedt (ouder of kind) en is men uitgenodigd voor een interview of de focusgroep.

Bij het werven van de deelnemers is niet vermeld dat het een onderzoek naar de kostendelersnorm betrof. Het onderzoek is aangekondigd als een studie naar mantelzorg onder samenwonenden en niet-samenwonenden en de factoren die hierop van invloed zijn.

In verband met reistijd (en daarmee de motivatie tot deelname), zijn de deelnemers voor de focusgroep vooral in de omgeving van Zoetermeer geworven (de locatie waar

<sup>5</sup> Mogelijk is hier overigens ook sprake van fraude, indien iemand op basis van het adres in Nederland aanspraak maakt op een uitkering of toeslag.



de focusgroepen gehouden werden). De interviews met samenwonende mantelzorgers zijn meer verspreid door het land bij de respondenten thuis uitgevoerd.

Voor deelname aan een interview of focusgroep is een onkostenvergoeding van 45 euro aan de deelnemers uitbetaald.

### **Werving en selectie voor interviews en focusgroepen niet-samenwonenden**

Voor de werving en selectie van niet-samenwonende mantelzorgers is een beroep gedaan op een panel van Panteia. Het betreft deelnemers aan een eerder onderzoek onder mantelzorgers<sup>6</sup>. Deze personen zijn benaderd of ze andermaal wilden deelnemen aan een onderzoek onder mantelzorgers. Alleen mantelzorgers die een substantiele mantelzorginspanning leverden aan een alleenstaande ouder kwamen in aanmerking voor deelname aan de focusgroep of een interview.

Bij het werven van de deelnemers is niet vermeld dat het een onderzoek naar de kostendelersnorm betrof. Het onderzoek is aangekondigd als een studie naar mantelzorg onder samenwonenden en niet-samenwonenden en de factoren die hierop van invloed zijn.

In verband met reistijd (en daarmee de motivatie tot deelname), zijn de deelnemers voor de focusgroep vooral in de omgeving van Zoetermeer geworven (de locatie waar de focusgroepen gehouden werden). De interviews zijn ook elders in het land (bij de respondenten thuis) uitgevoerd.

Voor deelname aan een interview of focusgroep is een onkostenvergoeding van 45 euro aan de deelnemers uitbetaald.

### **Werving en selectie voor enquêtes samenwonenden**

Bij het werven voor de enquêtes onder samenwonden is hetzelfde adresbestand gebruikt als bij het werven voor de interviews en focusgroepen. Vrijwel alle van de 15.394 zijn huishoudens telefonisch benaderd (met uitzondering van de huishoudens die reeds eerder benaderd waren voor de interviews/focusgroepen. Daarvan werden 6.947 bereikt. De overige gaven geen gehoor, de telefonist werd doorgeschakeld naar voicemail/antwoordapparaat of het nummer bleek niet te kloppen. De gesproken personen werd gevraagd of men aan het onderzoek mee wil doen door een digitale of schriftelijke (gedrukte) vragenlijst in te vullen. Bij het werven van de deelnemers is niet vermeld dat het een onderzoek naar de kostendelersnorm betrof. Het onderzoek is aangekondigd als een studie naar samenwonen met en zonder mantelzorg en de factoren die hierop van invloed zijn.

In het telefonische onderhoud is in eerste instantie naar het jongste lid van het huishouden gevraagd. Indien dit niet mogelijk was (omdat hij/zij daar niet toe in staat was vanwege een beperking of wanneer hij/zij niet thuis was) is allereerst gesproken met de ouder. In de meeste gevallen is het jongste lid gevraagd om deel te nemen aan het onderzoek en is daarnaast gevraagd of ook de ouder een vragenlijst toegestuurd mocht worden.

---

<sup>6</sup> SCP (2014) Hulp geboden: Een verkenning van de mogelijkheden en grenzen van (meer) informele hulp. Panteia voerde voor dit onderzoek het veldwerk (met focusgroepen) uit.



Bij de werving voor deelname is geverifieerd of het huishouden bestaat uit twee personen: een ouder en een kind. Tevens is er gevraagd of er in het huishouden sprake is van mantelzorg. Indien dit het geval was, is gevraagd wie als mantelzorger optreedt (ouder of kind) en heeft men de daarbij behorende vragenlijst toegestuurd gekregen, dan wel de link naar de online vragenlijst gemaïld gekregen. De online vragenlijst kon ingevuld worden na invoer van een persoonlijke inlogcode en wachtwoord.

Als er geen sprake was van mantelzorg, is er maar één vragenlijst per huishouden verstuurd, gericht aan één van de twee leden van het huishouden. Meestal is de vragenlijst aan het jongste lid gestuurd. Deze kreeg de vragenlijst van de mantelzorger, waarbij de vragen over mantelzorg overgeslagen konden worden. Wel werden de vignetten dan vanuit het perspectief van de mantelzorger gesteld. Wanneer het oudste lid de vragenlijst ontving, was deze met vragen vanuit het perspectief van de mantelzorgontvanger. Ook bij deze vragenlijst konden de vragen over mantelzorg overgeslagen worden. De vignetten waren wel een verplicht onderdeel, en werden vanuit het perspectief van de mantelzorgontvanger gesteld.

Het is de deelnemers duidelijk gemaakt dat deelname vrijwillig was en er is geen vergoeding gegeven voor deelname aan de enquête.

Naar aanleiding van de telefonische werving zijn er naar 3.244 huishoudens vragenlijsten verstuurd, hetgeen resulteerde in 1.682 ingevulde vragenlijsten.

### **Werving en selectie voor enquête niet-samenwonenden**

De niet-samenwonende mantelzorgers zijn geworven via het online panel van Panel-Clix. Om er zeker van te zijn dat de juiste deelnemers geworven zouden worden, zijn enkele selectievragen gesteld. Alleen wanneer de deelnemers aan de volgende criteria voldeden, mochten ze deelnemen aan de enquête:

- Ze verleenden mantelzorg aan een alleenstaande ouder van ouder dan 65 of ze waren zelf een alleenstaande 65-plusser die mantelzorg van een kind ontving.
- Er was sprake van wekelijkse mantelzorg.

De vraag of men aan mantelzorg deed of mantelzorg ontving, is als volgt gesteld:

#### **Welke van de volgende situaties is voor u van toepassing?**

- 1: Ik doe vrijwilligerswerk in de buurt
- 2: Ik doe vrijwilligerswerk bij een vereniging
- 3: Ik verleen hulp of ondersteuning (mantelzorg) aan mijn vader/moeder
- 4: Ik verleen hulp of ondersteuning (mantelzorg) aan iemand anders dan mijn vader/moeder
- 5: Ik ontvang hulp of ondersteuning (mantelzorg) van mijn zoon/dochter
- 6: Ik ontvang hulp of ondersteuning (mantelzorg) van iemand anders dan mijn zoon/dochter
- 7: Ik ben (professioneel) maatschappelijk werker
- 8: Ik werk in de zorg
- 9: Geen van bovenstaande

Voor deze vraagwijze is gekozen om te voorkomen dat mensen onterecht aan zouden geven dat ze mantelzorger zijn (direct vragen "bent u mantelzorger" of "voldoet u aan deze definitie van mantelzorg:[...]" zou vaker "ja" opleveren, omdat sommige panelleden graag meedoen aan enquêtes en altijd "ja" invullen op selectievragen.



Na de eerste selectievraag is gevraagd naar de gezinssituatie en de leeftijd van de persoon aan wie mantelzorg geleverd wordt. Alleen als deze alleenstaand was en 65+ mocht de respondent verder in de vragenlijst.

Na de eerste selectievragen is alsnog de definitie van mantelzorg voorgelegd, met de vraag hoe vaak men mantelzorg geeft, die aan de definitie voldoet. Dit moest minimaal 'wekelijks' zijn om door te mogen gaan met de vragenlijst. Hiervoor is de volgende definitie gehanteerd:

Sommige mensen hebben hulp en ondersteuning nodig vanwege ouderdom, lichamelijke klachten, psychische klachten of een verstandelijke beperking. Wanneer een familielid deze hulp of ondersteuning biedt, noemen we dit **mantelzorg** (zelf zou u het misschien heel anders noemen).

Voorbeelden zijn hulp bij het huishouden, wassen, aan- en uitkleden, gezelschap houden, vervoer of klusjes. Let op: er is alleen sprake van mantelzorg als iemand helpt omdat iemand iets vanwege een beperking niet (meer) zelfstandig of alleen met moeite kan doen.

Het is niet meer na te gaan hoeveel personen aan de enquête zijn begonnen en niet door de selectie heen kwamen. Uiteindelijk zijn er 1.156 vragenlijsten ingevuld, waarvan 1.071 door mantelzorgers en 85 door mantelzorgontvangers.

## Enquêteering samenwonenden

De samenwonenden hebben de keuze gekregen tussen het digitaal of schriftelijk invullen van de vragenlijst.

De digitale variant begon met enkele vragen om te onderscheiden of er sprake was van mantelzorg en zo ja, van wie aan wie. Vervolgens zijn toepasselijke vragen voorgelegd, die gericht waren op de rol van de respondent (vader/moeder/zoon/ dochter en mantelzorger of mantelzorgontvager). Wanneer er geen sprake was van mantelzorg, werden de vragen over die specifiek over het verlenen van mantelzorg gingen overgeslagen. Wel is aan eenieder de vignetten voorgelegd (zie verderop en paragraaf 1.6).

De papieren vragenlijst was er in twee varianten: een gericht op mantelzorgers en een op mantelzorgontvangers. De vragen waren in bewoording neutraal opgesteld, zodat de vragenlijst voor mantelzorgers ook van toepassing kon zijn als het een 65-plusser was die een kind verzorgde. Wanneer uit de telefonische screening bleek dat er in het huishouden geen sprake was van mantelzorg, is zo veel mogelijk gestuurd op het digitaal enquêteren. Indien dit niet kon, is de aan de ouder de vragenlijst gericht op mantelzorgontvangers gestuurd en aan het kind de vragenlijst voor mantelzorgers. Daarbij konden bepaalde vragen over het verlenen of ontvangen van mantelzorg overgeslagen worden. De vignetten waren wel voor iedereen verplichte vragen.

In de vragenlijst is gewerkt met vignetten (zie ook paragraaf 1.6). In totaal waren er 12 mogelijke scenario's waarover een oordeel gegeven kon worden, gebaseerd op aantal uren mantelzorg die een persoon gaf/ontving (12 uur of een dagtaak), de aanwezigheid van hulp door derden (wel/niet) en de hoogte van de kostendelersnorm (100, 300 of 500 euro per maand). Deze 2x2x3 mogelijkheden leidden tot de 12 scenario's. Daarvan zijn er telkens vier aan de respondenten voorgelegd, waarbij is gezorgd voor vier uiteenlopende scenario's. Zodoende zagen mensen duidelijk dat er



verschillen waren tussen de vignetten. Wanneer er geen sprake was van mantelzorg, kreeg de ouder de vignetten voor de mantelzorgontvanger en het kind de vragen voor de mantelzorger.

De hypothetische vragen over de vignetten en mogelijke omstandigheden waaronder men niet meer zou samenwonen of mantelzorgen, werden begeleid door teksten die uitlegden dat het om denkbeeldige situaties ging, en dat men zich zo goed mogelijk moest inleven in de gepresenteerde cases.

## **Enquêteering niet-samenwonenden**

De enquêteering onder niet-samenwonenden is grotendeels hetzelfde verlopen als de digitale enquêteering van de samenwonenden. Op basis van enkele vragen om te onderscheiden of er sprake was van mantelzorg en zo ja, van wie aan wie. Vervolgens zijn toepasselijke vragen voorgelegd, die gericht waren op de rol van de respondent (vader/moeder/zoon/ dochter en mantelzorger of mantelzorgontvanger).

Aangezien er geen sprake was van samenwonen, was de vragenlijst voor niet-samenwonenden korter dan die voor degenen die wel samenwoonden. Aan de niet-samenwonenden is wel gevraagd of men wel eens heeft overwogen om samen te gaan wonen en onder welke omstandigheden dit denkbaar zou zijn.

Aan de niet-samenwonenden zijn de vignetten in ongeveer dezelfde vorm als aan de samenwonenden voorgelegd. Het belangrijkste verschil is dat de vignetten nu gericht waren op de vraag in hoeverre men geneigd zou zijn om onder de omstandigheden van de vignetten samen te gaan wonen. Ook aan de niet-samenwonenden is gevraagd om zich zo goed mogelijk in te leven in de gepresenteerde hypothetische situaties.

## **Databewerking en analyses**

Er is gekeken naar de representativiteit van de data. Er zijn geen statistische gegevens bekend over huishoudens bestaande uit een alleenstaande AOW-gerechtigde en een meerderjarig kind waarin sprake is van mantelzorg. Het CBS heeft recentelijk de doelgroep AOW-gerechtigden in verschillende huishoudsamenstellingen in beeld gebracht. Daarbij is het echter niet bekend in welke huishoudens wel en niet sprake is van mantelzorg. Voor de volledigheid vergelijken we onze steekproef met de populatiegegevens van het CBS.

In de steekproef voor dit onderzoek zijn de oudere leeftijdsgroepen (75+) iets oververtegenwoordigd en de jongere leeftijdsgroepen (65-75) iets ondervertegenwoordigd. Dit is toe te schrijven aan het feit dat wij in dit onderzoek vooral uitspraken willen doen over huishoudens met mantelzorg. Aandacht voor responsverhoging lag vooral op de groep die bij de screening aangaf dat er in het huishouden sprake was van mantelzorg. Daardoor is deze groep in onze steekproef oververtegenwoordigd zijn ten opzichte van de huishoudens zonder mantelzorg. Mantelzorg vindt relatief vaker plaats in huishoudens met een oudere AOW-gerechtigde. Hoe ouder iemand is, hoe groter de kans op lichamelijke gebreken en hoe groter de kans dat er (mantel)zorg en ondersteuning nodig is.





tabel 46 Leeftijd respondenten Panteia versus leeftijdsverdeling CBS Statistieken doelgroep alleenstaande AOW-gerechtigden met inwonend kind

Leeftijd ouder	Panteia				CBS			
	65-75 jr.	75-85 jr.	85 jr. e.o.	Totaal	65-75 jr.	75-85 jr.	85 jr. e.o.	Totaal
Leeftijd kind								
18-35 jaar	11%	1%	0%	11%	13%	1%	0%	13%
35-45 jaar	13%	7%	0%	21%	21%	7%	0%	29%
45-55 jaar	9%	26%	8%	44%	10%	22%	7%	39%
55-65 jaar	0%	9%	15%	24%	0%	6%	10%	16%
65 jaar e.o.	0%	0%	0%	0%	0%	0%	2%	2%
Totaal	33%	43%	24%	100%	44%	37%	19%	100%

Bron: Panteia, CBS, 2015

De verhouding man/vrouw van de oudste bewoner komt redelijk overeen met het CBS-bestand: ongeveer driekwart van de oudste bewoners is vrouw.

Er kon niet op representativiteit van inkomensgroepen gecontroleerd worden. Er waren wel vragen over inkomen en vermogen in de enquête opgenomen, maar deze zijn door een grote groep niet ingevuld en de gegeven antwoorden zijn niet altijd plausibel, vermoedelijk door verkeerde interpretaties van definities van inkomen en vermogen.

Er heeft bij de analyse geen weging van de data plaatsgevonden. Zoals hierboven beschreven zijn er geen statistische gegevens bekend over huishoudens bestaande uit een alleenstaande AOW-gerechtigde en een meerderjarig kind waarin sprake is van mantelzorg. Er zijn dus geen populatiegegevens die we voor weging kunnen gebruiken. Alles overziend beoordelen wij de steekproef als voldoende representatief voor de totale populatie huishoudens bestaande uit een AOW-gerechtigde en een inwonend meerderjarig kind, waar in veel gevallen sprake van mantelzorg is.

Bij de analyse van de enquêtes is in eerste instantie zo veel mogelijk met rechte tellingen gewerkt. Vervolgens zijn er meerdere stappen in de analyse gemaakt om tot diepere inzichten te komen. Deze worden hieronder vanuit het perspectief van de enquête onder samenwonende mantelzorgers beschreven:

1. Er zijn vier categorieën onderscheiden binnen de groep die over zichzelf aangeeft mantelzorg te verlenen:  
Er is sprake van mantelzorg als er langer dan 3 maanden en/of meer dan 8 uur per week hulp wordt geboden.

Op de tweede plaats kijken we naar de aard van de mantelzorg. We maken daarbij onderscheid tussen A) zorg en hulp die vanuit de Wmo wordt gegeven/kan worden gegeven en B) zorg en hulp die vanuit Zvw (of Wlz als het om zeer intensieve of 24-uurs zorg gaat) wordt gegeven/kan worden gegeven (de vroegere AWBZ).

A: Wmo-gerelateerde ondersteuning bestaat uit de antwoordcategorieën:

- Gezelschap of emotionele ondersteuning
- Vervoer
- Begeleiding bij bezoek aan arts
- Administratieve hulp



- Hulp bij het huishouden, boodschappen en/of koken
- Regelen, coördineren van zorg
- Andere mantelzorgactiviteiten

B: V&V +Wmo bestaat uit de antwoordcategorieën:

- Persoonlijke verzorging (zoals hulp bij het aan- en uitkleden, douchen of naar het toilet helpen)
- Verpleegkundige hulp zoals het geven van medicijnen, wondverzorging
- Meestal aangevuld met de bovengenoemde categorieën van Wmo-gelateerde zorg.

Zo ontstaan (inclusief de niet-mantelzorgers) vijf groepen

	Mantelzorg <8 uur en < 3 maanden	Mantelzorg >8uur e/o > 3 maanden	Geen mantel- zorg
Wmo-zorg	%	%	
V&V (+Wmo)	%	%	%

Per respondent is bepaald in welke groep deze valt.

2. Niet iedere respondent heeft aangegeven hoeveel uur men bezig is met mantelzorg. Op basis van de gemiddelde bestede uren naar zorgtype, is de besteding per persoon van de groep "onbekend/wil niet zeggen" geïmputeerd.
3. Er zijn (waar zinvol en relevant) kruistabellen gemaakt waarbij de oorspronkelijke rechte tellingen zijn uitgesplitst naar de bovenstaande groepen.
4. Er is een model opgezet waarbij de score van de intentie tot samenwonen de afhankelijke variabele was en de drie vignetvariabelen en de vier mantelzorgcategorieën als onafhankelijke variabelen (zeven totaal dus). Op basis van de analyse is gekeken welke invloed de zeven variabelen op de waarschijnlijkheid tot (blijven) samenwonen hadden. Daarbij is ook gekeken naar interactie-effecten tussen de kostendelersnorm en de vier mantelzorgcategorieën. (deze analysestap is in het blok hieronder nader uitgewerkt).

Er is gekozen voor een 'multilevel' lineair regressiemodel om de uitkomsten van de vignetten te analyseren. Het model is zodanig gespecificeerd dat het twee 'levels' analyseert waarop de in het model verwerkte onafhankelijke variabelen de afhankelijke variabele beïnvloeden: het niveau van de individuele vignetmeting van een respondent en het niveau van de individuele respondent. Omdat iedere respondent vier verschillende vignetsituaties moest beoordelen, zijn de individuele metingen geclusterd en kan worden verwacht dat ze correleren op het niveau van de individuele respondent. Om deze correlatie tussen individuele vignetmetingen te ondervangen is gekozen om een model te specificeren waarbij vignetmetingen zijn genest binnen individuele respondenten.

Een specifiek punt van aandacht voor het gespecificeerde regressiemodel is de aanname van de normaliteit van de afhankelijke variabele. De data laten zien dat de hoogste en de laagste scorecategorie van de afhankelijke variabele ('1' de laagste of '10' de hoogste waarschijnlijkheid dat men blijft of gaat samenwonen) naar verhouding zeer veel voorkomen. De steekproefomvang is echter dermate hoog dat de non-normaliteit van de afhankelijke variabele redelijkerwijs de modelparameters en de significantietesten niet vertekent.



De verklarende factoren die zijn ingevoerd in het model zijn de hoogte van de korting op de AOW van de mantelzorger of mantelzorgontvanger, de (hypothetische) mate waarin men hulp van derden ontvangt in het vignet, de (hypothetische) zwaarte van de zorg in het aantal uren in het vignet. Daarnaast is de categorie waarin de feitelijk verleende of ontvangen mantelzorg valt in de vorm van 5 (voor de samenwonenden) of 4 (niet-samenwonenden) dummyvariabelen ingecalculerd. Alle tweewegs-interactie-effecten tussen de drie vignetvariabelen zijn meegenomen, alsmede de interactie-effecten van alle mantelzorgcategorie-dummyvariabelen met de hoogte van de AOW-korting.

De onafhankelijke variabelen zijn in alle afzonderlijke modellen hetzelfde. Gekozen is om die variabelen en interacties in het model te verwerken waarvan op theoretische gronden werd verondersteld dat ze een verklarende factor zouden kunnen vormen voor de afhankelijke variabele in dit model, de mate waarin men het waarschijnlijk acht om samen te blijven wonen in de voorgespiegelde hypothetische situaties. Vergelijking van verschillende modellen op basis van 'goodness of fit'-maten is niet relevant voor de doeleinden van dit onderzoek. Nadere specificering van de aard van de lineaire verhouding tussen was voor de doeleinden van dit onderzoek evenwel niet relevant. Van de groep die zegt bij een kostendelersnorm van € 300 uit elkaar te gaan (daarbij hanteren we score 5 of lager als afkapgrens), zijn rechte tellingen gemaakt naar type zorg, categorisering, subgroep 'ouder zorgt voor kind', subgroep 'kind zorgt voor ouder', zorgbehoefte, aantal jaar dat men samen woont.

5. Van de groepen die zeggen bij een kostendelersnorm van 100, 300 of 500 euro uit elkaar te gaan (score 5 of lager), zijn kruistabellen gemaakt met de mantelzorgcategorie (zie stap 1) en de vragen met betrekking tot de gevolgen van uit elkaar gaan ("stel u zou niet meer samenwonen..."). In deze tabellen wordt in één oogopslag duidelijk wie de groepen zijn die uit elkaar gaan, wat de gevolgen zijn voor mantelzorg en of de inzichten van de respondenten plausibel zijn (als er bijvoorbeeld wordt gezegd dat de mantelzorgontvanger naar een instelling moet, is dit dan inderdaad aannemelijk op basis van de verleende mantelzorg?).

Voor de analyse van de mantelzorgontvanger en de niet-samenwondende mantelzorger zijn (waar relevant) dezelfde stappen genomen.

