

Monitor Arbeidsmarkt

datum 2 december 2009

Colofon

Projectnaam	Monitor Arbeidsmarkt
Datum	2 december 2009
Bijlagen (rapporten)	1. Collectief overeengekomen ontslagregelingen 3. Pilot monitor Arbeidsbeperkten en Werk 2007-2008 4. Wsw-statistiek 2008 Jaarrapport

Inhoud

Colofon—3

1 Werkgelegenheid en werkloosheid—9

- 1.1 Ontwikkeling conjunctuur—9
- 1.2 Werkgelegenheid—9
 - 1.2.1 Arbeidsdeelname—10
 - 1.2.2 Vacatures en dynamiek op de arbeidsmarkt—13
- 1.3 Werkloosheid—14
 - 1.3.1 Internationaal perspectief—15
 - 1.3.2 Verklaringen achter gematigde werkloosheidsontwikkeling—17
 - 1.3.3 Ontwikkeling in werkloosheid naar persoonskenmerken—18
 - 1.3.4 Regionaal—19
 - 1.3.5 Ontslag—21

2 Arbeidsmarktmaatregelen—24

- 2.1 Uitvoering WW—24
- 2.2 Arbeidsmarktinformatie—24
- 2.3 Van werk naar werk (mobiliteitscentra)—24
- 2.4 Deeltijd WW—25
- 2.5 Bijzondere regeling werktijdverkorting—25
- 2.6 Scholingsbonus, ervaringscertificaten en ervaringsprofielen (EVC en EVP)—26
- 2.7 Leerwerkloketten—26
- 2.8 Europees Globaliseringsfonds (EGF)—27
- 2.9 Europees Sociaal Fonds—27
- 2.10 Publiek-private samenwerking—27
- 2.11 Overheidswerkgevers—27
- 2.12 Versterken infrastructuur voor regionale samenwerking zorg—28
- 2.13 Aanpak jeugdwerkloosheid—28
- 2.14 Schuldhulpverlening—29
- 2.15 Regeling kleine banen—30
- 2.16 Afspiegeling—30
- 2.17 Inspanningen van sociale partners—31
- 2.18 Inspanningen van gemeenten—31

3 Uitkeringen—32

- 3.1 Inleiding—32
- 3.2 WW-uitkeringen—32
- 3.3 WWB-uitkeringen—33
 - 3.3.1 Regionaal—35
- 3.4 Arbeidsongeschiktheidsuitkeringen—35
 - 3.4.1 Algemeen—35

4 Aan het werk—38

- 4.1 Inleiding—38
- 4.2 Uitstroom naar werk zonder re-integratieondersteuning—38
- 4.3 Uitstroom naar werk na re-integratieondersteuning—39
 - 4.3.1 Gestart in een baan—39
 - 4.3.2 Uitstroom naar werk binnen 24 maanden na start re-integratieondersteuning—40
- 4.4 Re-integratie trajecten algemeen—41
 - 4.4.1 Aantallen re-integratietrajecten—41

- 4.4.2 Duur van trajecten die tot plaatsing hebben geleid—41
- 4.4.3 Profiel trajectontvangers—42
- 4.4.4 Loonkostensubsidies, brugbanen en participatieplaatsen—45
- 4.4.5 Afbouw gesubsidieerde banen—47
- 4.5 Wsw-statistiek—48
- 4.5.1 Werknemersbestand—48
- 4.5.2 Indicatiestelling Wsw—49
- 4.5.3 Wachtlijst—49
- 4.5.4 Uitgaven Wsw—49
- 4.6 Pilot Monitor Arbeidsbeperkten en Werk—50
- 4.6.1 Doel van de Monitor Arbeidsbeperkten en Werk—50
- 4.6.2 Uitkomsten van de pilot—51
- 4.6.3 Voortzetting van de monitor—52

5 Kerngegevens arbeidsmarkt—53

- Box 1** Stand van zaken stimuleringsregeling leeftijdsbewust beleid – 12
- Box 2** Onderzoek Collectief overeengekomen ontslagregelingen – 22
- Box 3** 'Erop Af, Doen en Delen!' - 44

- Bijlage 1** Onderzoek Collectief overeengekomen ontslagregelingen
- Bijlage 2** Wsw-statistiek 2008 Jaarrapport
- Bijlage 3** Pilot Monitor Arbeidsbeperkten en Werk

Referentielijst

Samenvatting

Voor u ligt het eerste nummer in 2009 van de Monitor Arbeidsmarkt. De Monitor bericht over de meest recente ontwikkelingen op het gebied van de arbeidsmarkt, uitkeringen en re-integratie inspanningen¹.

De Monitor Arbeidsmarkt is de voortzetting van het Bericht Arbeidsparticipatie, Uitkeringen en Re-integratie (BAUR), voorheen Bericht Arbeidsmarkt. De opbouw van het huidige bericht is aangepast ten opzichte van BAUR. Daarom is het bericht ook van naam veranderd. Aan hoofdstuk 1 is informatie toegevoegd over ramingen van de werkloosheid, de Nederlandse werkloosheid in een internationale context, en verklaringen voor de relatief gematigde werkloosheidsontwikkeling in Nederland. De monitor is uitgebreid met een tweede hoofdstuk over arbeidsmarktmaatregelen die vanwege de economische crisis worden genomen. Hoofdstuk 3 (voorheen hoofdstuk 2) is in grote lijn ongewijzigd gebleven. Hoofdstuk 4 (voorheen hoofdstuk 3) heeft een geheel nieuwe opbouw en inhoud.

Verder is nieuw in deze monitor dat verschillende paragrafen en aparte tekstboxen een beknopte samenvatting geven van verschillende onderzoeksrapportages die in opdracht van het ministerie van SZW tot stand zijn gekomen. De volledige onderzoeksrapportages zijn als bijlagen in de monitor opgenomen. Het gaat om onderzoek op het terrein van ontslagregelingen (hoofdstuk 3), de pilot Monitor Arbeidsbeperkten en Werk, en de Wsw-statistiek (beiden hoofdstuk 4).

Algemene lijn in deze monitor is dat in veel van de gepresenteerde cijfers de invloed van de crisis duidelijk waarneembaar is, maar dat de arbeidsmarkt vanuit internationaal en historisch perspectief vooralsnog gematigd op de crisis lijkt te reageren. Desondanks blijft de verwachting dat de werkloosheid in 2010 verder zal stijgen.

Werkgelegenheid en werkloosheid

In het tweede kwartaal van 2009 lag het aantal banen van werknemers 72 duizend onder dat van hetzelfde kwartaal van 2008. De grootste daling liet de sector van de zakelijke dienstverlening zien.

De netto arbeidsdeelname is in het derde kwartaal 2009, in vergelijking met het voorgaande kwartaal, licht gedaald van 67,3 naar 67,0 procent, voor seizoen gecorrigeerd. In september bedroeg dit cijfer 66,9 procent. In vergelijking met een jaar geleden is de daling 0,9 procentpunt.

Eind september stonden er 128 duizend vacatures open (voor seizoen gecorrigeerd), ongeveer de helft minder dan een jaar eerder. De grootste daling deed zich voor bij de industrie en bouwnijverheid, met een afname van ruim tweederde.

In het derde kwartaal 2009 telde Nederland 399 duizend werklozen (5,2% van de beroepsbevolking), voor seizoen gecorrigeerd. Dat is 27 duizend meer dan het voorgaande kwartaal. In september volgde een kleine toename naar 403 duizend.

De werkloosheid loopt minder hard op dan gemiddeld in de Europese Unie – gegeven de val in BBP – en de ontwikkeling is ook gematigder dan voorspeld door het Centraal Planbureau. De belangrijkste verklaring hiervoor is “labour hoarding”. Labour hoarding betekent dat werkgevers personeel vasthouden tegen de conjunctu-

¹ De Monitor bevat cijfers die gepubliceerd zijn tot en met 2 december 2009.

rele situatie in. Dit gedrag lijkt te zijn ingegeven door een krappe arbeidsmarktsituatie voor de crisis en verwachte krapte na de crisis (vergrijzing). Wat waarschijnlijk ook meespeelt, is een positieve houding van bedrijven over conjunctureel herstel.

Uitkeringen

De jarenlange daling van alle uitkeringstypen is eind 2008 tot staan gekomen. Het aantal WW-uitkeringen is in de loop van 2009 sterk gestegen en lag in september bijna tweederde hoger dan in september 2008. Het aantal WWB-uitkeringen stijgt voornamelijk minder, en lag in september 4 procent hoger dan in september 2008. Het aantal arbeidsongeschiktheidsuitkeringen blijft langzaam dalen; de Wajong vormt hierop een uitzondering.

Re-integratie

Het percentage uitstroom uit de uitkering of de niet-uitkering-gerechtigde(NUG)-situatie naar (deeltijd)werk na afloop van re-integratieondersteuning blijft een stijgende lijn vertonen. Het aantal mensen dat met re-integratieondersteuning na 24 maanden werk vindt is gestegen van 55% (cohort dat traject startte in 2005) naar 61% (cohort dat traject startte in 2006).

Het totale aantal lopende trajecten was in 2008 iets groter dan in 2007 (een toename met 16 duizend naar 320 duizend ultimo 2008). Dit is vooral op het conto te schrijven van een toename van het aantal lopende trajecten bij de gemeenten. Deze toename in trajecten bij gemeenten compenseert de afname van het aantal lopende trajecten voor WW-ers bij het UWV in 2008. In 2009 was echter over de eerste 8 maanden weer sprake van een positief verschil tussen gestarte trajecten voor WW-ers (43 duizend) en beëindigde trajecten (30 duizend).

Bij de WWB'ers krijgen in 2008 degenen die tussen de twee en vijf jaar in de uitkering zitten, tussen de 25 en 45 jaar oud of niet-westers allochtoon zijn, relatief het meest een traject aangeboden (58% of vaker). Bij de WW'ers krijgen de personen tussen de 45 en 54 jaar relatief het meest een traject (27%).

Het onderzoeksrapport over de Wsw-statistiek 2008 laat zien dat eind 2008 102 duizend werknemers met een beperking aan het werk waren via de Wsw, waarvan veruit de meerderheid in een sw-bedrijf. Het aantal personen dat aan het werk is met een Wsw-dienstbetrekking is iets toegenomen. Er vindt vooral een toename plaats van realisatie van begeleid werkenplekken; begeleid werkenplekken zijn dienstbetrekkingen in het kader van de Wsw van een Wsw-geïndiceerde werknemer die in dienst is bij een reguliere werkgever. Na jaren van toename is de wachtlijst voor personen met een Wsw-indicatie tijdelijk met bijna 10% afgenomen in de loop van 2008 vanwege het opschonen van de wachtlijst. Het aandeel personen met een eerste indicatiebesluit dat is toegelaten tot de doelgroep van de Wsw is gebleven aan het aandeel in 2007. Ook zien we dat het aandeel van de rijksuitgaven voor de Wsw in het Bruto Binnenlands Product licht gedaald is.

Het onderzoeksrapport over de Pilot Monitor Arbeidsbeperkten en Werk laat zien dat de ontwikkelingen in werk en re-integratie in 2007 en 2008 voor verschillende groepen (gedeeltelijk) arbeidsbeperkten voor een belangrijk deel positief zijn. Zo laat 2008 in het algemeen een stijging in werkenden zien ten opzichte van 2007. Eind 2008 had een meerderheid van de gedeeltelijk WGA'ers, de herbeoordeelde WAO'ers en de 35-minners een dienstverband. Van de huidige Wajongers heeft ruim een kwart een dienstverband. De werkhervatting van vangnetters blijft echter achter bij die van reguliere werknemers, en de werkhervatting is bij hen (nog) minder duurzaam. Desalniettemin blijkt dat in de eerste jaren na claimbeoordeling het aan-

deel werkenden bij deze groep relatief sterk toeneemt. De cijfers uit het onderzoeksrapport geven verder blijk van selectieve inzet van re-integratiemiddelen.

1 Werkgelegenheid en werkloosheid

1.1 Ontwikkeling conjunctuur

Het conjunctuurbeeld was eind oktober iets beter dan de voorgaande maanden. Dit komt vooral doordat de orders en het vertrouwen van de ondernemers in de industrie zijn toegenomen. De economie is in het derde kwartaal van 2009 nog wel met 3,7 procent gekrompen ten opzichte van hetzelfde kwartaal in 2008. Ten opzichte van het voorafgaande kwartaal was er echter een bescheiden groei van 0,4 procent.

Het consumentenvertrouwen blijft laag, maar de stemming onder ondernemers in de industrie verbeterde. De productie van de industrie was in augustus 8 procent lager dan een jaar eerder. Het uitvoervolume van goederen was 9 procent kleiner. De consumptie door huishoudens was 3,5 procent lager. De inflatie steeg licht naar 0,7 procent. De afzetprijzen van de industrie waren in september 12,5 procent lager dan in september 2008.

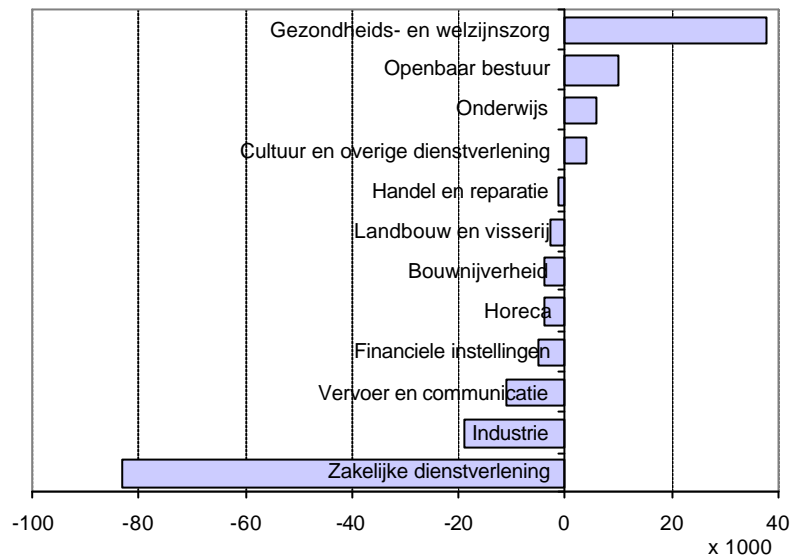
In de periode juli–september waren gemiddeld 399 duizend personen werkloos. Dit zijn er 11 duizend meer dan in de vorige driemaandsperiode. In september volgde een kleine toename naar 403 duizend. Het aantal banen was in het derde kwartaal 143 duizend lager dan een jaar eerder. Eind derde kwartaal 2009 stonden er 128 duizend vacatures open (voor seizoen gecorrigeerd), 115 duizend minder dan in het derde kwartaal van 2009. Het aantal uitzendingen (voor seizoen gecorrigeerd) daalt al vijf kwartalen op rij. Dit past in de huidige fase van laagconjunctuur. De afgenomen vraag naar goederen en diensten leidt allereerst tot minder werk voor uitzendkrachten. De daling in het derde kwartaal 2009 was wel minder groot dan in het tweede kwartaal (-2 respectievelijk -6 procent).

De (internationale) conjunctuur laat voorzichtige tekenen van herstel zien: de stijging van de werkloosheid vlakt af en komt in 2009 waarschijnlijk lager uit dan de raming van het CPB in de Macro-Economische Verkenning (MEV) 2010. Ook stabiliseerde het aantal vacatures in het derde kwartaal, vlakke de daling van het aantal uitzendingen af en daalde het aantal faillissementen weer voor het eerst in anderhalf jaar.

1.2 Werkgelegenheid

Het aantal banen van werknemers is in het tweede kwartaal van 2009 sterk gedaald in vergelijking met hetzelfde kwartaal van 2008. De grootste absolute afname zat bij de zakelijke dienstverlening: een verlies van 83 duizend banen (-5 procent). Ook de industrie kromp, met 20 duizend banen (-2 procent). Gezondheids- en welzijnszorg daarentegen boekte een winst van bijna 40 duizend banen (+3 procent). Ook de sectoren Openbaar bestuur, Onderwijs en Cultuur/overige dienstverlening lieten een bescheiden groei zien (zie figuur 1.2).

Figuur 1.2 Mutatie aantal banen naar sector, 2^e kwartaal 2009 t.o.v. 2^e kwartaal 2008

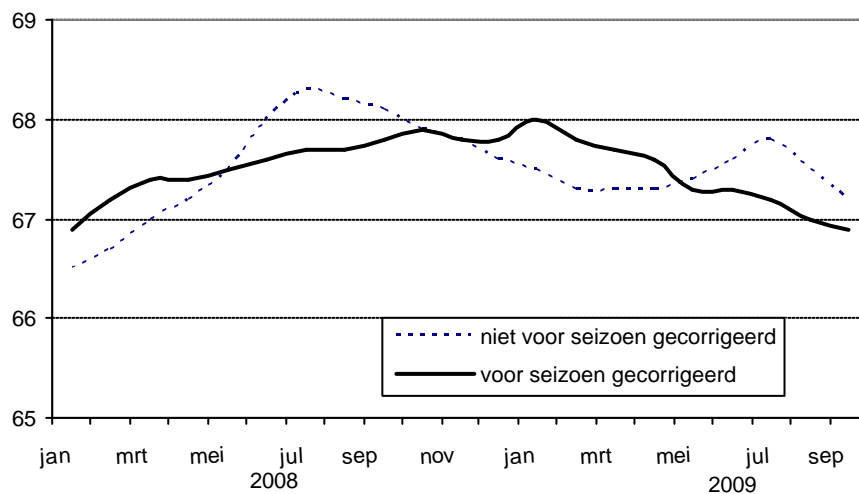


Bron: CBS

1.2.1 *Arbeidsdeelname*

De netto arbeidsdeelname (mannen en vrouwen samen) is – na een jarenlange stijging - sinds eind 2008 licht aan het dalen. In het derde kwartaal 2009 was de arbeidsdeelname 67,0 procent, tegen 68 procent begin 2009, voor seizoen gecorrigeerd (zie figuur 1.2.1a). In september daalde het cijfer naar 66,9 procent. Ook het absoluut aantal werkenden daalde in het laatste kwartaal licht, en wel van 7.386.000 naar 7.355.000; in september volgde opnieuw een geringe daling, naar 7.344.000.

Figuur 1.2.1a Netto arbeidsdeelname (%), januari 2008 – september 2009, wel en niet voor seizoen gecorrigeerd

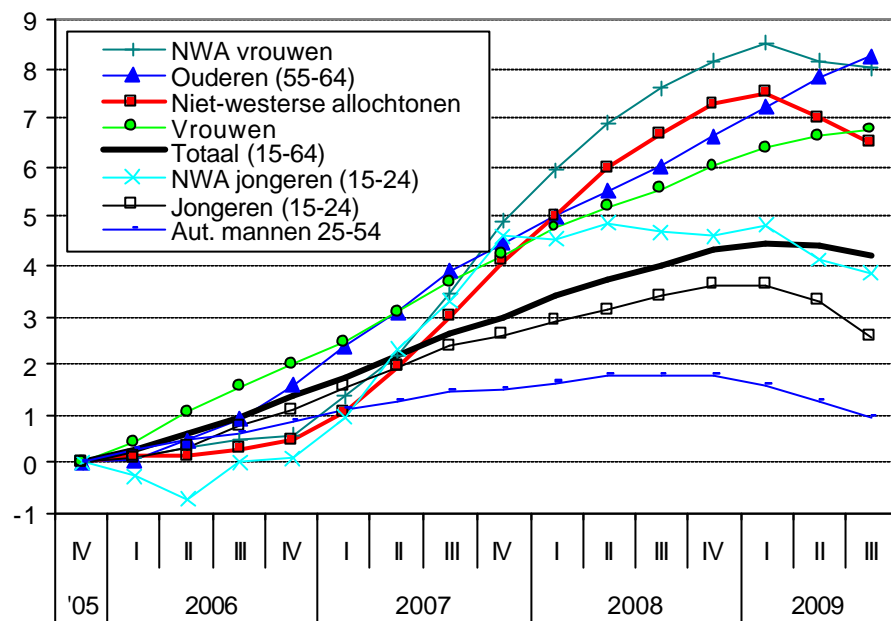


Bron: CBS

In figuur 1.2.1b wordt een beeld gegeven van de ontwikkeling van de arbeidsdeelname over een wat langere periode. Ten opzichte van het jaargemiddelde 2005 is

de netto arbeidsparticipatie voor het totaal 15-64 jarigen gestegen van 63,2 naar 67,5 procent gemiddeld over (het jaar tot en met) 2009-III, een stijging met 4,2 procentpunt. Voor vrouwen, ouderen, niet-westerse allochtonen was de toename 2,2 à 4,0 procentpunt groter dan gemiddeld. De stijging van de arbeidsdeelname van jongeren 15-24 jaar was 1,7 procentpunt kleiner dan gemiddeld (voor niet-westers allochtone jongeren 0,4 procentpunt kleiner). De toename sinds 2005 was het kleinst voor autochtone mannen in de leeftijd 25-54 jaar, namelijk 0,9 procentpunt (3,3 procentpunt minder dan gemiddeld).

Figuur 1.2.1b Voortschrijdende jaargemiddelden netto arbeidsparticipatie, mutaties t.o.v. jaargemiddelde 2005 (procentpunten).



Bron: CBS, bewerking SZW

Met de krapte op de arbeidsmarkt in de afgelopen jaren hebben de groepen die van oudsher minder sterk op de arbeidsmarkt vertegenwoordigd zijn (vrouwen, ouderen, NWA) kennelijk een grotere kans gekregen om aan het werk te komen en is hun achterstand iets kleiner geworden. Voor ouderen speelt ook langer doorwerken als gevolg van het wegvallen van de mogelijkheid tot vervroegde pensionering een rol.

Het voortschrijdend jaargemiddelde voor het totaal 15-64 jarigen is sinds 2005 voor het eerst in (het jaar tot en met) 2009-II iets gedaald. De daling was het grootst voor jongeren en niet-westerse allochtonen. De netto arbeidsparticipatie van autochtone mannen in de leeftijd 25-54 jaar nam al af in (het jaar tot en met) 2009-I.

Box 1: Stand van zaken stimuleringsregeling leeftijdsbewust beleid

In 2004 is de Tijdelijke subsidieregeling stimuleren leeftijdsbewust beleid ingesteld door het Ministerie van Sociale Zaken en Werkgelegenheid (SZW). Deze subsidieregeling heeft als doel projecten te subsidiëren om leeftijdsbewust personeelsbeleid te bevorderen als gevolg waarvan werknemers ook op oudere leeftijd in staat worden gesteld te blijven werken. Het streven is dit te bereiken door leeftijdsbewust beleid in bedrijven te stimuleren en een brede toepassing van instrumenten mogelijk te maken.

In de periode 2005 – 2008 is in zes tranches of aanvraagtijdvakken subsidie verstrekt aan organisaties: de eerste vier tranches waren opengesteld voor in het bijzonder bedrijven en branches en de laatste twee tranches specifiek voor branche- en bedrijfsorganisaties en O&O-fondsen. In een eerder bericht (november, 2008) is verslag gedaan van de opbrengsten van de eerste vier tranches. In dit bericht wordt de (voorlopige) opbrengst van de laatste twee tranches vermeld op basis van een jaarrapportage van TNO Kwaliteit van Leven, die belast is met het monitoren van de projecten.

Overzicht stand van zaken laatste twee tijdvakken:

Gedurende de periode 2007-2008 is subsidie beschikbaar gesteld om projecten uit te voeren die zich richten op het verspreiden of verder bevorderen van beleidsinstrumenten op het gebied van duurzame inzetbaarheid van werknemers. De projecten dienen binnen branches of bedrijfstakken tenminste gericht te zijn op:

- vergroten van bewustwording van bedrijven;
- uitwisselen van ervaringen, kennis en informatie tussen bedrijven;
- stimuleren of faciliteren van het gebruik door bedrijven van ontwikkelde instrumenten voor een leeftijdsbewust beleid.

In 2008 is voor projecten ingezet op specifieke thema's als communicatie en voorlichting, verantwoordelijkheid, ontsie maatregelen, taak- en functieroulatie, blijven ontwikkelen en instrumenten voor kleine bedrijven.

Uit het totale aantal van 240 ontvangen subsidieaanvragen zijn in de laatste twee tranches 133 projecten gehonoreerd en van start gegaan.

Vanwege het beschikbare budget dienden aanvragen afgewezen te worden.

Van de zesde tranche eindigen de laatste projecten begin 2010.

In tabel 1 zijn de deelnemende branche- en bedrijfstakorganisaties verdeeld over 5 grootteklassen. Uit de tabel blijkt dat meer dan de helft van branche- en bedrijfstakorganisaties die projecten uitvoeren betrekkelijk klein is en tussen de 0 en 24 werknemers in dienst heeft. Bij de meeste branche- en bedrijfstakorganisaties die subsidie ontvangen leeft het thema leeftijdsbewust personeelsbeleid bij minder dan de helft van de medewerkers.

Tabel 1. Organisaties per grootteklasse

Grootteklasse	Percentage
0-24 werknemers	62%
25-49 werknemers	8%
50-99 werknemers	6%
100-249 werknemers	8%
250 of meer werknemers	16%
Totaal	100%

Vervolg Stand van zaken stimuleringsregeling leeftijdsbewust beleid

Een belangrijke conclusie die nu al kan worden getrokken is dat met de projecten bij branche- en bedrijfstakorganisaties veel kleine organisaties bereikt worden, die juist in de vorige tijdvakken buiten het aandachtsveld van de subsidie-regeling vielen. Bovendien is binnen de meeste projecten al vanaf het begin veel aandacht voor het borgen van de resultaten, waardoor verwacht mag worden dat de projecten een duurzaam resultaat opleveren.

De bij de branche- en bedrijfstakorganisaties aangesloten bedrijven blijken vooral problemen te ondervinden van een vergrijsd personeelsbestand en verlies aan kennis door uitstroom van oudere medewerkers. De projecten zijn dan ook vaak gericht op het verbeteren van de inzetbaarheid van oudere medewerkers en op het vasthouden van hun kennis en ervaring.

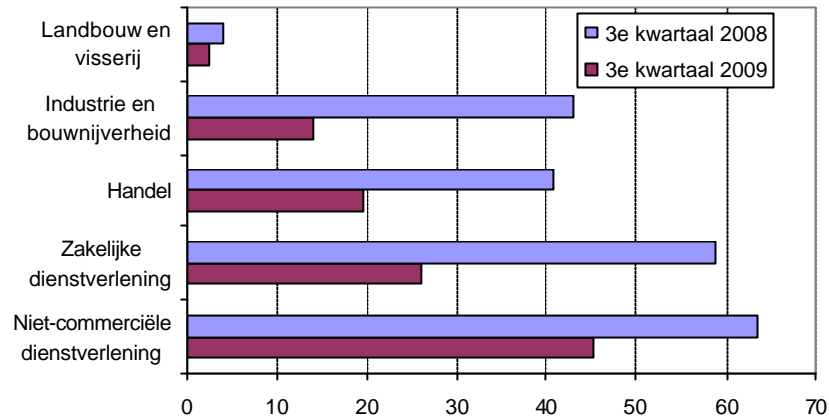
Als overeenkomst met de ervaring in eerdere tranches wordt er door branche- of bedrijfstakorganisaties op gewezen dat het soms beter werkt om leeftijdsbewust personeelsbeleid niet als zodanig te benoemen of afzonderlijk te behandelen. Aansluiten bij andere thema's die al goed lopen of aansluiten bij de problemen die manifest zijn in de organisatie levert soms meer draagvlak en kans van slagen. De branche- en bedrijfstakorganisaties lijken veel minder problemen te hebben met het goed opzetten van projecten. Dit bleek bij de eerste vier tranches juist vaak veel moeite te kosten.

Tenslotte wordt er op gewezen te zorgen voor een gevarieerd aanbod, omdat er grote verschillen zijn binnen de branches tussen bedrijven. Het gaat dan niet alleen om grootte van de bedrijven maar ook bijvoorbeeld om openheid voor verandering. Deze en andere leerpunten uit de projecten worden verzameld en toegankelijk gemaakt voor een breder publiek, onder andere via de website www.leeftijdophetwerk.nl. Het voornemen is om in 2010 de verzamelde kennis en ervaring te bundelen en op verschillende manieren ter beschikking te stellen van branches en bedrijfstakken.

1.2.2 *Vacatures en dynamiek op de arbeidsmarkt*

Gedurende 2008 telde het CBS rond de 240 duizend openstaande vacatures. Eind van dat jaar begon het aantal vacatures sterk te dalen – tot het derde kwartaal van 2009. Toen stabiliseerde het cijfer zich op 128 duizend. De grootste vacatureddaling deed zich voor bij de industrie/bouwnijverheid en de zakelijke dienstverlening, met een afname van respectievelijk ruim tweederde en meer dan de helft (zie figuur 1.2.2). De vacaturegraad is het aantal vacatures per 1000 banen; die is in anderhalf jaar gehalveerd, van 32 in het eerste halfjaar van 2008 naar 16 in het derde kwartaal van 2009.

In het derde kwartaal van 2009 ontstonden er 182 duizend vacatures en werden er 195 duizend vacatures vervuld. Beide cijfers zijn in vier jaar niet zo laag geweest. Ook uit een ander gegeven blijkt dat onder invloed van de conjunctuur de dynamiek op de arbeidsmarkt terugloopt: van het eerste op het tweede kwartaal van 2009 wisselde 2,4 procent van de werknemers van baan. In dezelfde periode van 2008 was dit nog 3,2 procent.

Figuur 1.2.2 Openstaande vacatures naar sector (x 1000), voor seizoen gecorrigeerd

Bron: CBS

1.3 Werkloosheid

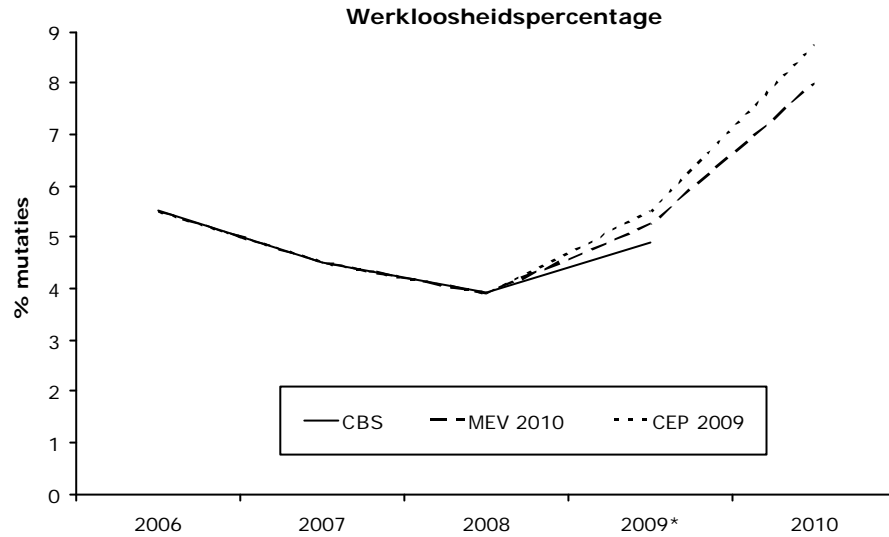
In het derde kwartaal van 2009 telde Nederland 394 duizend werklozen. Dat is 19 duizend meer dan in het tweede kwartaal van 2009. Het werkloosheidspercentage in Nederland is opgelopen van 3,9% in 2008 naar 5% in het derde kwartaal van 2009. Als op basis van de trendmatige ontwikkeling het werkloosheidspercentage voor het vierde kwartaal op 5,3% wordt ingeschat, komt het jaargemiddelde voor 2009 uit op 4,9% (zie tabel 1.3). Vergeleken met de meest recente CPB-raming voor 2009 is sprake van een verschil in het aantal werklozen over 2009 van gemiddeld 26 duizend. Ten opzichte van de raming in het Centraal Economisch Plan (CEP) 2009 is het verschil zelfs 41 duizend.

Tabel 1.3 Werkloosheidspercentages CPB en CBS^a

	2008	2009	2010
Werkloosheid (%) CEP 2009 (maart '09)	3,9	5,5	8,75
Werklozen (x 1000) CEP 2009	304	420	675
Werkloosheid (%) MEV 2010 (september '09)	3,9	5,25	8,0
Werklozen (x 1000) MEV 2010	304	405	615
Werkloosheid (%) CBS (oktober '09)	3,9	4,9	.
Werklozen (x 1000) CBS	304	379	.

^a Het werkloosheidspercentage is uitgedrukt als het aantal werklozen als percentage van de beroepsbevolking. De CBS-realiseratie voor 2009 is op basis van een eigen inschatting van het werkloosheidspercentage in het 4^e kwartaal

Hoewel het absolute verschil in de stand van de werkloosheid nog mee lijkt te vallen, heeft het verschil wel belangrijke implicaties voor de gesignaleerde trend in de werkloosheid en daarmee voor de verwachte stand in 2010 (zie Figuur 1.3). Voor 2010 voorspelt het CPB een stijging van het werkloosheidspercentage van 5¼% naar 8%, een stijging van 405 duizend werklozen naar 615 duizend werklozen (zie tabel 1). Op basis van de huidige ontwikkelingen zou het uiteindelijke percentage in 2010 wel eens lager uit kunnen vallen dan de CPB-voorspelling.

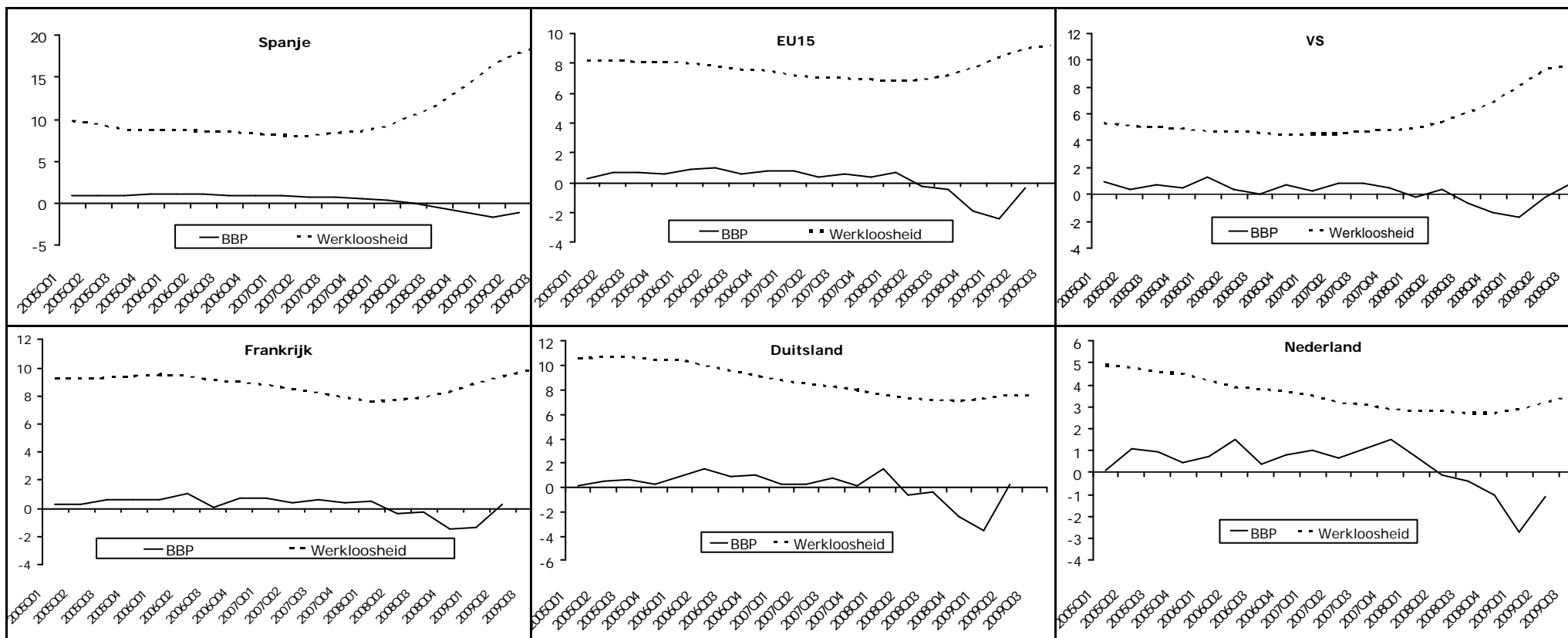
Figuur 1.3 Trends in werkloosheid: CBS-realiserie en CPB-ramingen

Bronnen: CBS en CPB (CEP 2009 en MEV 2010).

1.3.1 *Internationaal perspectief*

Een vergelijking van de werkloosheid in internationaal perspectief maakt ook duidelijk dat de arbeidsmarkt in Nederland op dit moment minder heftig reageert op de crisis dan in andere landen (zie figuur 1.3.1). Sinds de val van het BBP in het tweede kwartaal van 2008 is de werkloosheid in de EU15 opgelopen van 6,9% (2^e kwartaal 2008) naar 9,2% (3^e kwartaal 2009). De opgelopen werkloosheid in de EU15 bedroeg dus 2,3%-punt tegenover een cumulatief BBP-verlies van 5,3% over dezelfde periode. In Nederland is de werkloosheid slechts opgelopen met 0,7%-punt tegenover eenzelfde cumulatief BBP-verlies van 5,4%. De Nederlandse arbeidsmarkt lijkt dus vooralsnog gematigder te reageren op de economische crisis dan gemiddeld in Europa.

Figuur 1.2.4 Internationale vergelijking van de ontwikkeling van het BBP en de werkloosheid (%-mutaties van kwartaal op kwartaal), gecorrigeerd voor seizoensinvloeden, BBP in prijzen van 2000^a



Bron: Eurostat.

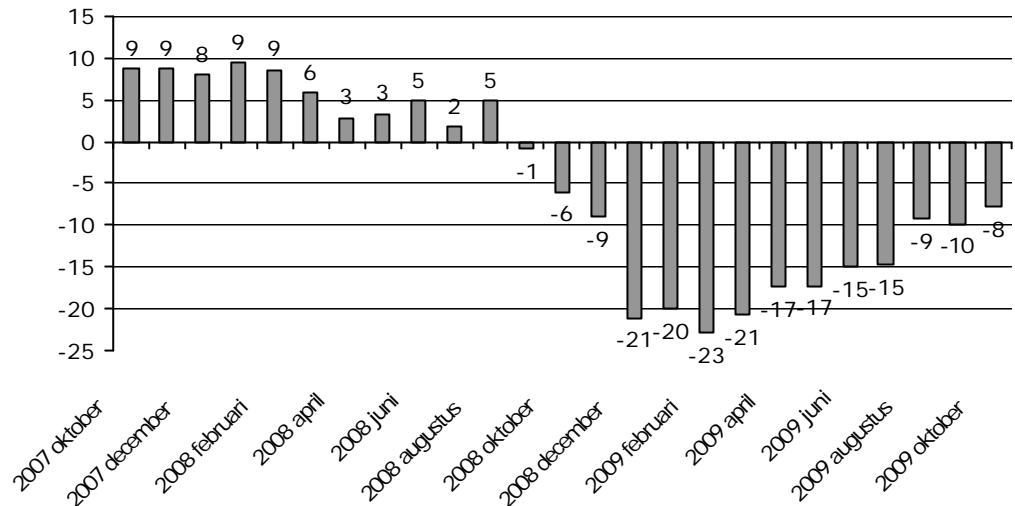
^a De Nederlandse definitie van de werkloze beroepsbevolking wijkt af van de definitie die internationaal als standaard geldt. Belangrijkste verschil is dat in de Nederlandse definitie een drempelwaarde van twaalf uur gehanteerd voor het aantal uren per week dat iemand werkt of wil werken. In de internationale definitie is dat niet het geval.

1.3.2 *Verklaringen achter gematigde werkloosheidsontwikkeling*

De gematigde ontwikkeling in werkloosheid is deels toe te schrijven aan een daling van het **arbeidsaanbod**. Het arbeidsaanbod staat onder druk als mensen vanwege geringe kansen worden ontmoedigd worden om zich nog langer aan te bieden op de arbeidsmarkt. Deze ontmoediging lijkt zich niet voor te doen bij vrouwen en ouderen op de arbeidsmarkt, aangezien hun netto participatie constant blijft of zelfs stijgt. Wel zien we ontmoediging terug bij jongeren die hun studie hebben afgerond, maar besluiten om door te studeren in plaats van aan het werk te gaan. Volgens berekeningen van het CBS over jongerenparticipatie hebben er circa 30 duizend *extra* jongeren besloten om door te studeren aan het hoger onderwijs en MBO. Ook daalt het arbeidsaanbod, omdat een deel van de ontslagen arbeidskrachten uit Midden- en Oost-Europese lidstaten vertrekt naar het land van herkomst.

De daling van het arbeidsaanbod biedt echter maar beperkte verklaringskracht voor de gematigde werkloosheidsontwikkeling. Aan de **vraagkant** naar arbeid lijken de dempende effecten op de arbeidsmarkt groter te zijn. Veel bedrijven hebben tot nu toe hun personeel vastgehouden, ondanks een sterke daling in de vraag. Het fenomeen waarbij bedrijven mensen in dienst houden tegen de economische conjuncturele trend in wordt 'labour hoarding' genoemd. Een belangrijke reden waarom bedrijven personeel vasthouden is de krappe arbeidsmarkt voor de crisis en de verwachte krapte na de crisis als gevolg van de vergrijzing. Dit is zichtbaar in het hoge aantal openstaande vacatures voor het begin van de crisis, maar ook in de sterke stijging van het aandeel mensen dat overwerkt sinds 2002 en aan de hoge incidentele beloningen in 2007.

Een voorwaarde voor *labour hoarding* is dat conjunctureel herstel binnen afzienbare tijd optreedt. Het in dienst houden van personeel waarvoor in feite onvoldoende werk is, is namelijk duur en bedrijven kunnen dit maar tijdelijk volhouden. Bedrijven verwachten kennelijk dat conjunctureel herstel sneller en forser zou kunnen zijn dan tot nu toe is voorspeld. Dit sentiment zien we bijvoorbeeld terug in de ontwikkeling van het producentenvertrouwen (zie figuur 1.3.2). Gezien de recente berichtgeving van het CBS over de groeicijfers van het derde kwartaal van 2009 (0,4% groei ten opzichte van het tweede kwartaal), lijkt het vertrouwen van bedrijven in herstel van de economie deels te worden bevestigd.

Figuur 1.3.2 **Producentenvertrouwen, oktober 2007- oktober 2009^a**

Bron: CBS

^a Het producentenvertrouwen is een stemmingsindicator op basis van drie uitkomsten van de conjunctuurttest. Het betreft de beoordelingen van de ondernemers over hun orderpositie en hun voorraden gereed product in de verslagmaand, alsmede de verwachte productie in de eerstvolgende drie maanden

Bedrijven trachten labour hoarding te financieren door onder andere vacatures niet meer in te vullen (zie figuur 1.2.2) en door arbeidsduurverkortung te realiseren (tegen een lager loon). Bij dit laatste kan worden gedacht aan afspraken over tijd-voor-loon, verplichte opname van verlof, minder overwerken en deeltijd-WW.

Tot slot is het mogelijk dat door de vertraagde reactie op de arbeidsmarkt de werkloosheid in 2010 alsnog sterk zal oplopen. Dat is ook het gebruikelijke patroon in tijden van recessie. Zo werd in de ICT-crisis aan het begin van deze eeuw het dieptepunt in BBP gerealiseerd in 2002, maar nam de werkgelegenheid een jaar later nog steeds af en steeg deze pas voor het eerst weer in 2005. Als we dit patroon vertalen naar de huidige situatie en als het sterke BBP-verlies niet snel wordt ingehaald, is het niet uingesloten dat we de schok op de arbeidsmarkt nog gaan krijgen. Bovendien zijn er ook bedrijven die pas ingrijpen zodra sprake is van een inkomsten- of liquiditeitscrisis.

1.3.3 *Ontwikkeling in werkloosheid naar persoonskenmerken*

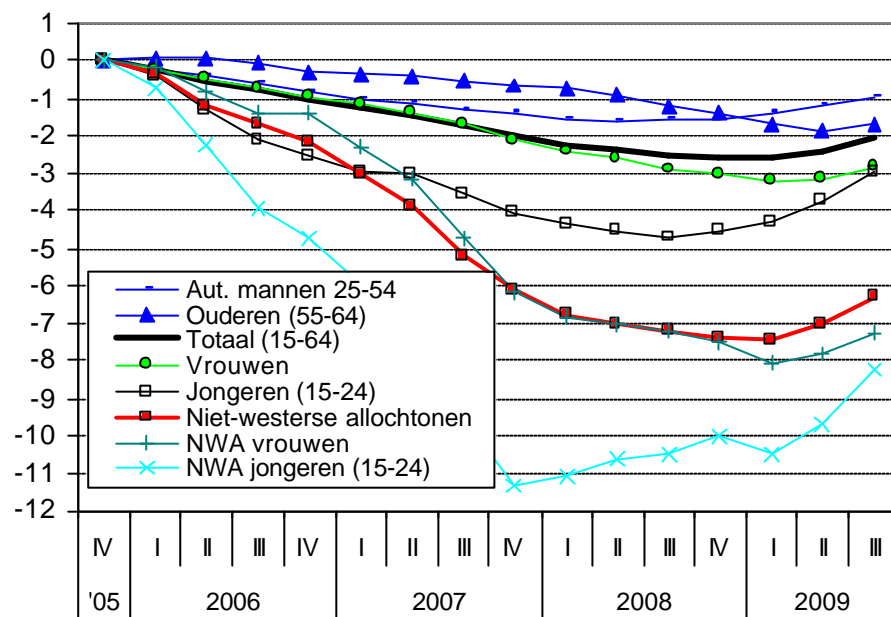
De werkloosheid voor het totaal 15-64 jarigen is tussen 2005 en (het jaar tot en met) 2009-III gedaald van 6,5 naar 4,5 procent, ofwel met 2,0 procentpunt (zie figuur 1.3.3). Voor niet-westerse allochtonen (NWA) en in het bijzonder NWA vrouwen en NWA jongeren was de afname het grootst met 6,3 procentpunt respectievelijk 7,2 en 8,2 procentpunt. De afname voor NWA is het spiegelbeeld van de relatief grote toename van de netto arbeidsparticipatie voor NWA met 6,5 procentpunt (voor NWA vrouwen zelfs met 8,0 procentpunt). Voor NWA jongeren is met name ook de stijging van hun deelname aan het dagonderwijs debet aan de grote werkloosheidsdaling, hun netto arbeidsdeelname nam iets minder toe dan gemiddeld (zie paragraaf 1.2).

Het voortschrijdend jaargemiddelde van de werkloosheid is sinds 2005 voor het eerst in (het jaar tot en met) 2009-II gestegen. De stijging van de werkloosheid zette zich voor de groep NWA jongeren al in vanaf (het jaar tot en met) 2008-I, driekwart jaar later gevolgd door het totaal jongeren. Vanaf (het jaar tot en met)

2009-I stijgt de werkloosheid onder autochtone mannen in de leeftijd 25-54 jaar, een kwartaal later gevolgd door NWA (en NWA vrouwen).

De werkloosheid onder ouderen heeft zich sinds 2005 minder gunstig ontwikkeld dan gemiddeld. Vanaf (het jaar tot en met) 2008-III is de daling voor ouderen juist iets groter dan gemiddeld. De daling voor ouderen zet zich als enige groep ook nog door in (het jaar tot en met) 2009-II en stijgt pas vanaf 2009-III.

Figuur 1.3.3 Voortschrijdende jaargemiddelden werkloosheidspercentage, mutaties t.o.v. jaargemiddelde 2005 (procentpunten)



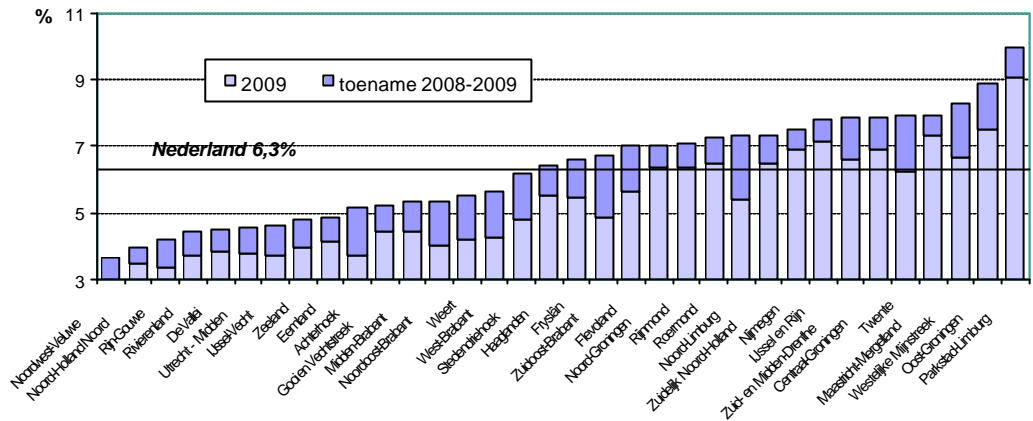
Bron: CBS, bewerking SZW

1.3.4 Regionaal

In figuur 1.3.4a is het aantal niet-werkende werkzoekenden (NWW) als percentage van de beroepsbevolking per RPA-gebied² weergegeven voor de periode september 2008 – september 2009. In alle RPA-gebieden is de werkloosheid gestegen. Eind september 2009 varieert de werkloosheid van 3,6 procent in *Noordwest-Veluwe* tot 10,0 procent in *Parkstad-Limburg*. De toename van de werkloosheid was het grootst in de regio's *Noord-Limburg* en *Zuidoost-Brabant* met 1,9 procentpunt. De kleinste toename van de werkloosheid was in *Noord-Holland Noord* (+0,5 procentpunt).

² RPA: Regionaal Platform Arbeidsmarkt: gebiedsindeling door UWV Werkbedrijf van 34 regio's.

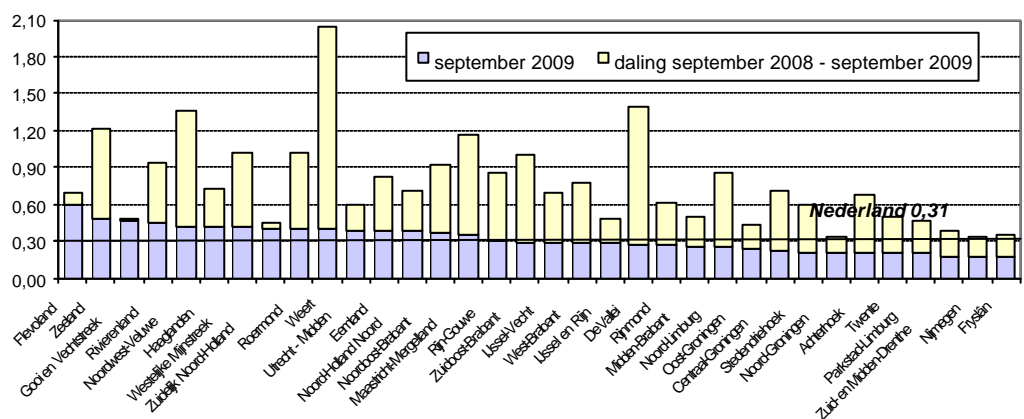
Figuur 1.3.4a NWW in % van de beroepsbevolking per RPA-gebied, september 2008 – september 2009 (in oplopende volgorde van het NWW-percentage in september 2009)



Bron: UWV Werkbedrijf

In figuur 1.3.4b is de ontwikkeling van de ruimte op de arbeidsmarkt weergegeven voor de periode september 2008 – september 2009 op basis van de UWV krapte-indicator. Het UWV berekent de krapte-indicator door het aantal openstaande vacatures bij het Werkbedrijf t/m MBO-niveau te delen door het aantal direct inzetbare (= < 6 maanden werkloos) NWW'ers met ten hoogste MBO-opleiding. Hoe hoger het getal, hoe krapper de arbeidsmarkt: 0,70 en hoger = 'zeer krap'; 0,55 tot 0,70 = 'krap', 0,40 tot 0,55 = 'gemiddeld'; 0,25 tot 0,40 = 'ruim' en 0 tot 0,25 = 'zeer ruim'.

Figuur 1.3.4b UWV krapte-indicator naar RPA-gebied, september 2008 - september 2009 (in aflopende volgorde van de krapte-indicator in september 2009)

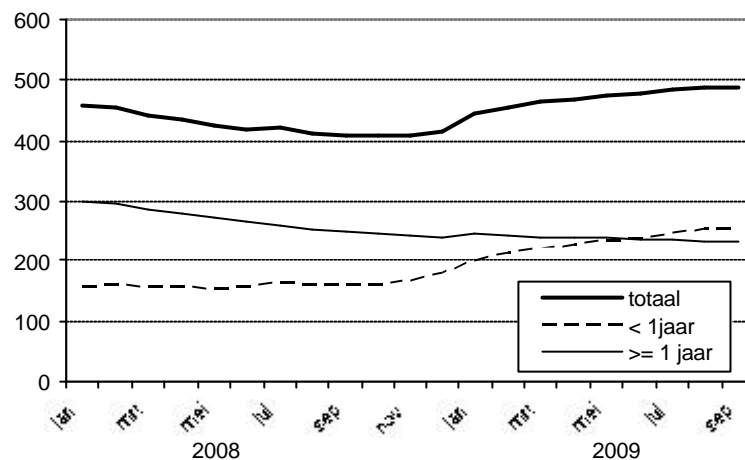


Bron: UWV Werkbedrijf

Gemiddeld veranderde de arbeidsmarkt van 'krap' (0,65) naar 'ruim' (0,31). De sterkste daling van de krapte deed zich voor in *Weert* en *De Vallei*. Voor bijna driekwart van de regio's is eind september 2009 sprake van een ruime tot zeer ruime arbeidsmarkt. Het meest ongunstig is de arbeidsmarkt in het noorden van het land (*Fryslân*, *Zuid- en Midden-Drenthe*, *Noord-*, *Centraal-* en *Oost-Groningen*), *Nijmegen*, *Parkstad-Limburg*, *Twente*, *Achterhoek* en *Stedendriehoek* (Apeldoorn-Deventer-Zutphen). In deze gebieden is sprake van een 'zeer ruime' arbeidsmarkt (krapte-indicator kleiner dan 0,25).

Het aantal NWW-ers (niet-werkende werkzoekenden) waarover UWV Werkbedrijf rapporteert, is na een lange periode van daling sinds eind 2008 weer aan het stijgen. Door de vele nieuwe inschrijvingen is ze vooral te zien aan het aantal kortdurend werklozen (zie figuur 1.3.4c). De toename vlakt de laatste maanden af: was ze de eerste zes maanden van 2009 nog gemiddelde 10 duizend per maand, de laatste drie maanden is ze 4 duizend per maand.

Figuur 1.3.4c Niet-werkende werkzoekenden naar duur (x 1000), januari 2008 – september 2009

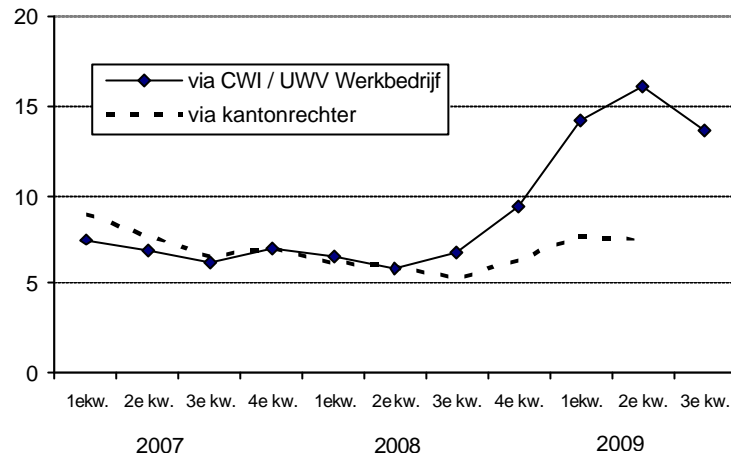


Bron: UWV Werkbedrijf

1.3.5 Ontslag

Het aantal ontslagaanvragen via het UWV Werkbedrijf (v/h CWI) is na een jarenlange daling in 2009 sterk gestegen. In totaal werden er in 2008 28 duizend ontslagaanvragen ingediend. In de eerste driekwart jaar van 2009 zijn het er al 44 duizend. In de eerste helft van 2009 werden 15 duizend ontbindingsverzoeken bij de kantonrechter ingediend, tegenover 12 duizend in de eerste helft van 2008 (zie figuur 1.3.5).

Bij het aantal faillissementen zien we hetzelfde beeld: na een jarenlange daling ook hier een sterke toename in 2009. In het eerste halfjaar 2008 daalde het cijfer al niet meer: toen werden er ruim 2.100 faillissementen uitgesproken. In het tweede halfjaar van 2008 waren het er 2.500; het eerste halfjaar van 2009 was dit aantal gestegen tot 4.000. In het derde kwartaal van 2009 zien we voor het eerst weer een lichte daling (zie ook tabel Kerngegevens op pp.53-54).

Figuur 1.3.5 Ontslagaanvragen via CWI / UWV Werkbedrijf en kantonrechter (x 1000), 2007- 2009, kwartaalcijfers

Bron: CWI / UWV Werkbedrijf

Box 2: Onderzoek Collectief overeengekomen ontslagregelingen

Aan de hand van sociale plannen en cao's heeft de directie Uitvoeringstaken Arbeidsvoorwaarden van het ministerie van SZW onderzoek gedaan naar afspraken over redenen, criteria, procedures en flankerend beleid ingeval van ontslag. Het volledige onderzoeksrapport Collectief overeengekomen ontslagregelingen (Ministerie van SZW, 2009) is opgenomen in deze Monitor Arbeidsmarkt als bijlage 1. In dit onderzoeksrapport wordt naast afspraken over collectief/individueel ontslag wegens bedrijfseconomische redenen ook ingegaan op afspraken over individueel ontslag wegens persoonlijke redenen. Onderstaande geeft een beeld van de belangrijkste uitkomsten van het onderzoek.

Belangrijkste uitkomsten sociale plannen:

- Alle bij het ministerie van SZW aangemelde sociale plannen geldend op 1 september 2008 zijn onderzocht. Het gaat hierbij om afspraken over collectief ontslag wegens bedrijfseconomische redenen in 109 sociale plannen.
- In 69% van de onderzochte sociale plannen staan afspraken over de ontslagprocedure. In 11% kiest de werkgever ervoor het ontslag te laten verlopen via de kantonrechter en in 9% via ontslagprocedure bij het UWV. In 46% worden beide procedures als mogelijke ontslagprocedure genoemd.
- In 46% van de onderzochte sociale plannen staan afspraken over ontslagcriteria. In 30% wordt het afspiegelingsbeginsel en in 5% het anciënniteitsbeginsel (last in – first out) genoemd.
- Flankerend beleid kan bestaan uit financiële regelingen en/of van van-werk-naar-werk trajecten. 89% van de onderzochte sociale plannen kent één of meerdere financiële regelingen. In 62% gaat het om een vertrekpremie en in 6% om een bindingspremie. 75% kent een ontslagvergoeding en in 62% wordt de hoogte van de vergoeding bepaald aan de hand van de kantonrechttersformule. De C-factor van deze vergoedingen varieert tussen 0,2 en 1,5 (17% van de sociale plannen heeft een C-factor kleiner dan 1, 28% heeft een C-factor gelijk aan 1 en 9% hoger dan 1). Gemiddeld is de C-factor 0,9.

Vervolg onderzoek Collectief overeengekomen ontslagregelingen

- In 33% van de onderzochte sociale plannen is afgesproken bij ontslag het nieuwe inkomen aan te vullen. 28% bevat een afspraak over het aanvullen van een sociale zekerheidsuitkering.
- In 93% worden in meer of mindere mate regelingen getroffen om werknemers naar nieuw werk te begeleiden (van-werk-naar-werk trajecten). In 64% hebben getroffen werknemers recht op scholing. In 66% wordt interne bemiddeling en in 80% externe bemiddeling genoemd.
- Men zou kunnen vermoeden dat er een uitruil plaatsvindt tussen financiële afspraken en afspraken over van-werk-naar-werk . Er zou dan sprake zijn van óf een financiële compensatie, óf van een “van-werk-naar-werk traject”. Deze afspraken hebben in de onderzochte sociale plannen een overlap waaruit blijkt dat er geen sprake is van een ‘of’-‘of’-situatie, maar eerder van een ‘en’-‘en’-situatie.

Belangrijkste uitkomsten cao's (ontslag wegens bedrijfseconomische redenen):

- Er is gebruik gemaakt van de standaardsteekproef 2008 bestaande uit 115 cao's, met als peilmoment 1 september 2008. Het gaat hierbij om afspraken over collectief/individueel ontslag wegens bedrijfseconomische redenen en individueel ontslag wegens persoonlijke redenen.
- Uit het onderzoek blijkt dat in sociale plannen in het algemeen meer en concretere afspraken worden gemaakt over ontslag om bedrijfseconomische redenen dan in cao's. In 8% van de onderzochte cao's zijn afspraken gevonden over de ontslagprocedure en in 14% over ontslagcriteria.
- Cao's kunnen afspraken bevatten om de gevolgen van ontslag om bedrijfseconomische redenen op te vangen. 42% van de onderzochte cao's kent één of meerdere financiële regelingen. In 7% gaat het om een vertrekpremie en in 6% om een ontslagvergoeding. In 12% staan afspraken over het aanvullen van het nieuwe inkomen en in 21% over het aanvullen van een sociale zekerheidsuitkering.
- In 29% van de onderzochte cao's worden in meer of mindere mate regelingen om getroffen werknemers naar nieuw werk te begeleiden (van-werk-naar-werk trajecten) In 16% zijn afspraken gevonden over het recht op scholing. In 11% wordt interne bemiddeling en in 10% externe bemiddeling genoemd.

Zie bijlage 1 voor het volledige onderzoek Collectief overeengekomen ontslagregelingen

2 Arbeidsmarktmaatregelen

2.1 Uitvoering WW

In de eerste acht maanden van 2009 kreeg 76% van de WW-klanten binnen vier 4 weken de eerste definitieve betaling van het UWV. In de eerste maanden van 2009 bedroeg dit percentage 71%. Het UWV heeft inmiddels de capaciteit, om de instroom als gevolg van de huidige economische crisis aan te kunnen, met ruim duizend fte opgeschaald. In de maanden juli en augustus van dit jaar zat de tijdige betaling WW weer boven de norm van 80%. De verwachting is dat het jaargemiddelde voor dit jaar rond de 78% - 80% zal uitkomen.

2.2 Arbeidsmarktinformatie

Om zoveel mogelijk mensen naar nieuw werk te kunnen begeleiden is informatie over de regionale arbeidsmarkt essentieel. UWV vervolmaakt het basispakket regionale arbeidsmarktinformatie. Dit basispakket bestaat in ieder geval uit drie soorten producten:

1. Basisset regionale arbeidsmarktinformatie. Deze set is eind april voor het eerst aangeboden aan o.a. gemeenten. Deze set wordt maandelijks geactualiseerd. Komende maanden wordt de basisset verder vervolmaakt en uitgebreid met indicatoren die interessant zijn voor onderwijs en ondernemers.
2. Thema-rapportages. De eerste themarapportage is de kwartaalrapportage Jeugdwerkloosheid. Deze is voor het eerst eind juni 2009 uitgebracht.
3. Kwalitatieve informatieproducten. In deze producten wordt informatie bijeengebracht en geanalyseerd. In ontwikkeling is een omgevingsanalyse/arbeidsmarktschets waarin stand van zaken en prognoses worden opgenomen. Deze rapportage zal in november of december voor het eerst verschijnen.

Voor alle onderdelen geldt dat het stramien standaard is, dus voor alle 30 arbeidsmarktregio's gelijk. De invulling van het stramien is maatwerk, per regio. Met deze informatie komt er inzicht in de werkgelegenheid, de beroepsbevolking en opleidingen en de economische ontwikkelingen in een regio. Bij het proces zijn ook de sociale partners en de ministeries van OCW en EZ betrokken.

2.3 Van werk naar werk (mobiliteitscentra)

De mobiliteitscentra versnellen de regionale samenwerking tussen alle partijen op het gebied van werk, inkomen en scholing, waardoor het organiserend vermogen van de regio groter wordt en waardoor de benadering van werkgevers veel productiever wordt. Sinds 1 maart zijn alle 33 centra operationeel, dat zijn alle plusvestigingen en een drietal aanvullende locaties (IJmond, Assen en Sittard-Geleen) waar de vraag en omstandigheden in de regionale economie dat vroegen. Tot en met augustus is met ongeveer 770 bedrijven een samenwerking gestart. Het gaat dan om samenwerking in verband met faillissement, verwacht collectief ontslag, deeltijd-WW of WTV. Een aantal projecten is gericht op het bevorderen van de instroom in kansrijke sectoren. De activiteiten die worden verricht variëren van het geven van voorlichting aan bedrijven over werk en scholing, de organisatie van werkgeverscafés om vacatures te verwerven, de organisatie van banenmarkten tot intensieve begeleiding, en bemiddeling.

De uitvoering van activiteiten op het terrein van werk naar werk, waaronder activiteiten die geïnitieerd zijn door mobiliteitscentra, vindt veelal plaats op de werkpleinen. Van 1 januari tot en met eind augustus 2009 zijn door de werkpleinen onge-

veer 8.700 mensen voor aanvang werkloosheid naar ander werk begeleid en zijn rond de 62 duizend mensen in de eerste drie maanden van werkloosheid naar ander werk begeleid. Het UWV is een onderzoek gestart naar de klanttevredenheid van werkgevers over de dienstverlening vanuit mobiliteitcentra. De resultaten hiervan komen beschikbaar in het UWV Jaarverslag.

2.4 Deeltijd WW

Sinds 1 april van dit jaar voert het UWV de deeltijd WW uit (zie tabel 2.4). Deze regeling is geïntroduceerd om vakkrachten te behouden voor bedrijven die voldoende gezond zijn om, ondanks een tijdelijk maar substantieel tekort aan orders en omzet, door de crisis heen te komen. Door het intensieve gebruik van de regeling dreigde in juli van dit jaar het budgettaire plafond te worden overschreden. Instroom in de regeling is toen tijdelijk stop gezet. Bij de heropening van deeltijd WW is extra budget beschikbaar gekomen. Het totale budget bedraagt nu 950 miljoen euro. Daarnaast zijn bij de heropening de voorwaarden verfijnd. Hierdoor is de regeling beter gericht op het doel en wordt oneigenlijk gebruik voorkomen. Verder zijn de consequenties bij fraude sinds de heropening dusdanig dat fraude zeer onaanvaardbaar wordt. Instroom in deeltijd WW is mogelijk tot 1 januari 2010. Deeltijd WW bedraagt maximaal 65 weken, dus gebruik is tot in 2011 mogelijk.

Tabel 2.4 Aantallen aanvragen en toegekende uitkeringen deeltijd-WW tot en met eind augustus 2009

Aantal aanvragen	40.558
Aantal toegekende uitkeringen	35.716

Bron: UWV

2.5 Bijzondere regeling werktijdverkorting

De reden voor het treffen van deze regeling was dat de bijzondere situatie zich voordeed dat bedrijven in het najaar van 2008 te maken kregen met een abrupte vraaguitval en een daaraan verbonden plotselinge terugval in de omzet als gevolg van de financiële crisis. Vanwege het plotselinge karakter tekende zich het risico af van een overreactie, waardoor bedrijven mogelijk meer mensen zouden ontslaan dan uiteindelijk nodig zou blijken te zijn. Om deze te helpen voorkomen, is tijdelijk ontheffing van het verbod op werktijdverkorting mogelijk gemaakt voor bedrijven die geconfronteerd werden met een omzetverlies van ten minste 30% in een periode van twee maanden.

De regeling is met ingang van 21 maart 2009 vervallen, waardoor geen nieuwe aanvragen voor ontheffing meer kunnen worden ingediend. Wel kan de ontheffing drie maal worden verlengd (in totaal 24 weken). Naar verwachting zullen tot eind 2009 verlengingsaanvragen worden ingediend. Tabel 2.5 geeft de stand van zaken weer voor wat betreft het gebruik van de bijzondere W tv-regeling.

Tabel 2.5 Stand van zaken gebruik bijzondere W tv-regeling

	Aanvragen toegekend	Uren
Ontheffing	912	824.346
Eerste verlenging	639	712.956
Tweede verlenging	451	584.221
Derde verlenging	334	505.890

Bron: SZW

Ten opzichte van de eerste monitor is het aantal ontheffingen gestegen met 28. Dit betreffen aanvragen die na een bezwaarprocedure zijn toegekend (in totaal 8.823 uur).

2.6 Scholingsbonus, ervaringscertificaten en ervaringsprofielen (EVC en EVP)

De subsidieregeling omscholing is eind juni in werking getreden. Sindsdien kan de werkgever die een elders met ontslag bedreigde werknemer aanneemt hiervoor een scholingsbonus krijgen van maximaal 2.500 euro. De hoogte van de scholingsbonus is afhankelijk van de bijdrage van het O&O-fonds (indien aanwezig) in de omscholingskosten. De subsidie kan aangevraagd worden bij het UWV.

Ook is het sinds eind juni mogelijk om een vergoeding te krijgen voor Ervaringscertificaten en Ervaringsprofielen. Een werkgever kan een met ontslag bedreigde werknemer zonder startkwalificatie de mogelijkheid bieden om zijn competenties in kaart te brengen met een Ervaringsprofiel of een Ervaringscertificaat. De hoogte van de vergoeding is (afhankelijk van de grootte van het bedrijf) maximaal 600 euro voor een Ervaringsprofiel of 1.300 euro voor een Ervaringscertificaat. Beide instrumenten kunnen worden aangevraagd bij het UWV, in casu het mobiliteitscentrum in de eigen regio.

Onderstaande tabel 2.6 informeert over het gebruik van de scholingsfaciliteiten (omscholingssubsidie en EVC) door de aantallen uit te splitsten naar werknemers met een vast contract en flexwerkers.

Tabel 2.6 Realisatie aantallen scholingsfaciliteiten tot en met oktober 2009

	Aanvragen	Toekenningen
Scholingsbonus	128	54
<i>Waarvan vaste contracten</i>		22
<i>Waarvan uitzendkrachten</i>		13
<i>Waarvan oproepkrachten/ nul-urencontracten</i>		4
<i>Waarvan tijdelijke contracten</i>		15
EVC ^a	10	10

Bron: UWV

^aEVC: periode loopt tot en met september 2009, het gaat alleen om vaste contracten.

De aantallen voor zowel de scholingsbonus als EVC/EVP zijn nog laag. Dit heeft meerdere oorzaken. Ten eerste is de regeling nog maar een paar maanden oud. Het UWV is verzocht om inspanningen te verrichten zowel via de gebruikelijke kanalen, als via de branches en allerlei andere werkgeverscontacten, meer bekendheid te geven aan de regeling. Ten tweede blijkt dat de uitvoering van de regelingen de nodige kennis en vaardigheden vereist. Ook richting werkcoaches, bedrijfsadviseurs en mobiliteitscentra wordt ingezet op meer bekendheid over de scholingsbonus en EVC/EVP via trainingen.

2.7 Leerwerkloketten

In het totaalpakket van crisismaatregelen voor de arbeidsmarkt is extra geld beschikbaar gesteld voor de structurele financiering van maximaal 40 leerwerkloketten (in ieder geval op de 30 grotere regionale werkpleinen). De leerwerkloketten hebben tot doel de aansluiting tussen onderwijs en arbeidsmarkt te verbeteren. Hier kunnen werkzoekenden, werknemers en werkgevers terecht voor het snel en adequaat beantwoorden van vragen over (het realiseren van) EVC (ervaringscertificaten) en scholingstrajecten. Het onderwijs (publiek en particulier), de kenniscentra, de gemeente, UWV Werkbedrijf en het bedrijfsleven werken in de loketten samen.

UWV heeft inmiddels een implementatieplan opgesteld voor de integratie van de leerwerkloketten in de werkpleinen. Begin 2010 wordt gestart met de uitvoering van dit implementatieplan. Per regio wordt een plan opgesteld door de regionale partners (UWV Werkbedrijf, gemeente, ROC, kenniscentra en bedrijfsleven) en wordt een nulmeting verricht. In het eerste kwartaal start vervolgens de monitoring van het implementatieproces, die ieder kwartaal zal plaatsvinden.

2.8 Europees Globaliseringsfonds (EGF)

Bedrijven en sectoren die zijn getroffen door de crisis kunnen bij massa-ontslag gebruik maken van geld uit het EGF. Met dit geld kunnen werknemers weer aan de slag worden geholpen met bijvoorbeeld scholing, hulp bij het zoeken naar een baan en steun krijgen bij het opzetten van een eigen bedrijf. Aanvragen dienen te voldoen aan de volgende voorwaarden:

- het massa-ontslag betreft minimaal 500 personen;
- aangetoond moet worden dat de ontslagen gevolg zijn van grote structurele veranderingen in de wereldhandelspatronen of het gevolg van de crisis;
- de activiteiten betreffen individuele dienstverlening om ontslagen werknemers aan het werk te helpen;
- de activiteiten vormen een aanvulling op het structuurbeleid van de Europese Unie en op de reguliere maatregelen van de lidstaat.

Sinds juni kunnen aanvragen op basis van nieuwe criteria worden ingediend. De aanvraag voor Heijmans is op 13 oktober door de Europese Commissie goedgekeurd en zal naar verwachting eind november door de Europese Raad worden behandeld, waarna ook de Europees Parlement ermee moet instemmen.

2.9 Europees Sociaal Fonds

De Europese Commissie is akkoord gegaan met het voorstel van de staatssecretaris om met ESF een bijdrage te kunnen leveren aan de bestrijding van jeugdwerkloosheid. De ESF subsidieregeling is daarop per 1 september 2009 aangepast. De herziene regeling maakt het mogelijk voor de 30 coördinerende gemeenten ESF aan te vragen in de periode oktober tot en met december 2009. Hiertoe is een budget van 25 miljoen voor 2009 opengesteld. Ook sectoren hebben de mogelijkheid gekregen ESF aan te vragen ter ondersteuning van de activiteiten opgenomen in de sectorarrangementen afgesloten met de VNG. Voor aanvragen van sectoren in de maand november 2009 is een budget beschikbaar van 15 miljoen euro.

2.10 Publiek-private samenwerking

Publiek private samenwerking is een samenwerkingsverband tussen overheid en bedrijfsleven die met behoud van eigen identiteit en verantwoordelijkheid, gezamenlijk een arrangement realiseren met als doel werknemers aan het werk te houden dan wel te begeleiden naar ander werk. Er zijn diverse vormen van publiek private samenwerking. Zo zijn er algemene samenwerkingsverbanden met sectoren, zoals de sectorpunten Techniek, Bouw en Zorg die zijn (en worden) toegevoegd aan de mobiliteitscentra om zo de sector beter te kunnen bedienen. Ook de sectorale arrangementen die zijn gemaakt met de bouw in het kader van jeugdwerkloosheid, behoren hiertoe. Naast de algemene worden er specifieke afspraken gemaakt met concrete bedrijven. Hieronder vallen onder andere de activiteiten van de mobiliteitscentra (zie hierboven).

2.11 Overheidswerkgevers

In de publieke sector en de zorg staan nog relatief veel vacatures open en zijn er dus nog veel baankansen. Ook publieke werkgevers kunnen gebruik maken van de scholingsbonus, bijvoorbeeld als zij mensen willen bijscholen die uit de marktsector afkomstig zijn. Samenwerking tussen werkgevers in de publieke sector en arbeidsintermediairs kan helpen om meer inzicht te krijgen in elkaars mogelijkheden en

daarmee de arbeidsmobiliteit tussen de marktsector en de publieke sector te bevorderen. Daarom organiseerden de ministeries van BZK en SZW op 14 oktober 2009 een netwerkbijeenkomst "Baankansen in de publieke sector". Vanuit beide departementen wordt vooral ingezet op bewustwording van de mogelijkheden voor arbeidsmobiliteit tussen marktsector en publieke sector en het transparant maken van vacatures in de publieke sector via werkenbijdeoverheid.nl en via werk.nl. Het realiseren van één zo volledig en betrouwbaar mogelijke verzamelplaats van vacatures in de publieke sector is daarbij van groot belang (www.werkenbijdeoverheid.nl). Op dit moment wordt circa één derde van alle vacatures in de publieke sector (exclusief de zorg) daar nu gepubliceerd. Op de site, die maandelijks ca. 180 duizend keer wordt bezocht, staan sinds kort ook verwijzingen (links) naar andere vacaturesites. Het UWV zal de marketingstrategie en de dienstverlening gericht op publieke werkgevers in de verschillende regio's versterken. Van de bedrijfsadviseurs in ieder district wordt er een accounthouder overheid aangewezen. Ook worden nieuwe werkzoekenden gewezen op verschillende vacaturesites, waaronder werken-bijdeoverheid.nl en komt er voor werkzoekenden een aparte overheidspagina op de site van het UWV (www.werk.nl).

2.12 Versterken infrastructuur voor regionale samenwerking zorg

Gelet op te verwachten toename komende jaren in de personeelstekorten in de zorg, heeft de ontwikkeling van de regionale samenwerking op de arbeidsmarkt specifiek gericht op de zorgsector de aandacht van het Kabinet. Daartoe is in de arbeidsmarktbrief SZW 4,8 miljoen euro gereserveerd voor 2009- 2011. Op de zorgconferentie die op 11 juni 2009 is gehouden zijn partijen uit de regio's bijeengekomen en hebben zij aan regiotafels gesproken over mogelijkheden voor samenwerking en over inhoudelijke thema's. Eind oktober zijn regionale zorgplannen ingediend waarbij ambities in elke regio zijn benoemd voor in- en doorstroom en behoud van personeel in de zorgsector. Met het beschikbare geld kan de infrastructuur voor samenwerking worden opgezet, of – in enkele regio's waar al een start met samenwerking is gemaakt- verder worden uitgebouwd. Het gaat hierbij om samenwerking tussen UWV en gemeenten op de werkpleinen, met de onderwijsinstellingen en de (samenwerkingsverbanden van) zorgwerkgevers in de regio. Er zal per regio op elk van de 30 grotere werkpleinen ("plus-vestigingen") van het UWV en gemeenten een extra fte worden aangesteld voor dit doel. Daarmee zullen verbindingsofficieren met kennis van het zorgnetwerk de samenwerking tussen alle betrokken partijen in deze 30 regio's vorm gaan geven. Deze personen worden aangesteld door de partijen zelf voor de duur van twee jaren.

2.13 Aanpak jeugdwerkloosheid

De afgelopen maanden is door de partners in de regio hard gewerkt aan de totstandkoming van regionale actieplannen jeugdwerkloosheid (30 in totaal). Op 9 september jongstleden zijn door de staatssecretaris van SZW 24 convenanten ondertekend met de betrokken wethouders van de regiogemeenten. In de week van de Karavaan Jeugdwerkloosheid (26 t/m 30 oktober jongstleden) zijn de overige 6 convenanten ondertekend. Deze convenanten voorzien in een regionale infrastructuur waarin partners die elkaar nodig hebben om de verwachte oploop in de jeugdwerkloosheid te beperken elkaar kunnen vinden en weten waar zij elkaar op kunnen aanspreken. De plannen weerspiegelen het belang van goede regionale samenwerking. De plannen laten ook zien dat de regio's creatieve ideeën hebben voor het bestrijden van jeugdwerkloosheid.

Op 26 oktober jongstleden is de Karavaan Jeugdwerkloosheid van start gegaan, die een week duurde. Tijdens deze Karavaan heeft de staatssecretaris een tour door het land gemaakt om een aantal regio's te bezoeken en kennis te nemen van de stand

van zaken in de regio bij de uitvoering van de regionale actieplannen. De dagen begonnen met een bestuurlijk ontbijt op een Werkpleinplusvestiging. De wethouders uit de te bezoeken regio's waren ook hierbij aanwezig. Voorts stonden werkbezoeken en debatten op het programma.

Leercirkels zijn periodieke bijeenkomsten die beogen een uitwisseling tot stand te brengen tussen projectleiders van de coördinerende gemeenten. Daarnaast worden de projectleiders tijdens de leercirkels geïnformeerd over bepaalde thema's. De VNG is trekker van de leercirkels, SZW ondersteunt bij de inhoudelijke invulling van de bijeenkomsten. Deze uitwisseling stimuleert de aanwezigen om ook daadwerkelijk met bepaalde thema's aan de slag te gaan. Per leercirkel staat een bepaald thema centraal. Het agenderen gebeurt zoveel mogelijk door de projectleiders zelf, om zo goed mogelijk aan hun behoeftes te voldoen. Op maandag 12 oktober vond de eerste leercirkel plaats met als thema ESF. Thema's van volgende leercirkels zullen bijvoorbeeld zijn kwetsbare groepen en de werkgeversaankpak.

Het eerste sectorarrangement voor jongeren is gesloten met de bouwsector. De bouw verplicht zich met het arrangement tot het realiseren van 1000 extra plekken (800 leerwerkplekken en 200 stageplekken) voor jongeren tussen 18-26 jaar. De sector zelf investeert € 8 mln voor ondermeer scholings- en begeleidingskosten op deze extra plekken. Gemeenten compenseren de werkgevers met een loonkosten-subsidie (maximale duur van 1 jaar). De VNG is ook met andere sectoren in gesprek om te komen tot sectorarrangementen. De gesprekken met de uitzendbranche zijn in een vergevorderd stadium en ook het overleg met de metaalsector is bemoedigend.

Onder de noemer van het School-Ex programma worden alle MBO jongeren die deze zomer een diploma hebben gehaald benaderd door hun eigen school om hun toekomstperspectieven in beeld te brengen: doorstuderen of een baan zoeken. De uiteindelijke resultaten van School-Ex zijn pas tegen het eind van dit jaar te verwachten. Dan pas heeft de MBO-raad volledig zicht op de inschrijvingen uit het basisregister onderwijs. De verwachting blijft dat de ambitie om 10 duizend MBO gediplomeerden een jaar langer op school te houden, wordt waargemaakt. Op basis van de definitieve resultaten zal worden beslist of en hoe School-Ex in 2010 zal worden herhaald.

De communicatiecampagne in het kader van jeugdwerkloosheid is in volle gang. Via posters, flyers en radiospots worden jongeren, ouders en werkgevers verwezen naar de speciaal ontwikkelde campagnesite: www.ikkan.nl/jongeren. In de week van 5 en 12 oktober waren de radiospots voor de doelgroep jongeren te horen op verschillende radiozenders. Een *advertorial* gericht op ouders is op 8 oktober verzonden naar verschillende huis-aan-huis bladen (plaatsingsdatum is afhankelijk van de verschijningsdatum van de bladen). De campagne richting werkgevers start in november.

2.14 **Schuldhelpverlening**

Met de extra middelen schuldhulpverlening (130 miljoen euro) worden in de jaren 2009 tot en met 2011 de volgende maatregelen gefinancierd:

- Maatregel 1: Het zoveel mogelijk voorkomen dat mensen in problematische schuldsituaties terecht komen door goede voorlichting en actieve verwijzing op de Werkpleinen.
- Maatregel 2: Het opvangen van het extra beroep op de schuldhulpverlening.
- Maatregel 3: Het verbeteren van de effectiviteit van de schuldhulpverlening.

Maatregel 3 valt uiteen in twee onderdelen.

- Onderdeel één: het ondersteunen van de implementatie van de Wet gemeentelijke schuldhulpverlening.
- Onderdeel twee: Projecten van landelijke vrijwilligersorganisaties die in samenwerking met gemeenten en/of professionele schuldhulporganisaties die het ondersteunende 'werk' van vrijwilligers bij schuldhulpverlening bevorderen en daarmee de effectiviteit van schuldhulpverlening verbeteren (Motie Ortega-Martijn c.s., nr. 24515 nr. 166).

De wijze waarop over deze extra middelen verantwoording wordt afgelegd, wordt in overleg met UWV en gemeenten nader uitgewerkt. Maatregel 1 wordt nader uitgewerkt door het UWV. Ten behoeve van maatregel 2 zijn de middelen voor 2009 inmiddels beschikbaar gesteld aan de gemeenten. Maatregel 3 wordt in 2010 uitgevoerd vanwege de samenhang met de implementatie van het wetsvoorstel gemeentelijke schuldhulpverlening die in 2010 start. Een andere reden is de motie Ortega-Martijn c.s. die in het najaar van 2009 is aangenomen. Er is voorbereidings-tijd nodig om deze motie uit te voeren. Verder wordt het effect van de maatregelen gemonitord via kwalitatief onderzoek bij een representatief aantal gemeenten.

2.15 Regeling kleine banen

Een kleine baan is een baan van een jongere tot 23 jaar waarmee hij minder verdient dan \pm 50% van het WML. Er zijn naar schatting 600 duizend kleine banen. De *Regeling kleine banen* is met het Belastingplan 2010 voorgelegd aan de Tweede Kamer. De nota naar aanleiding van het verslag is op donderdag 22 oktober verzonden aan de Tweede Kamer. De plenaire behandeling is gepland in november.

De regeling houdt het volgende in:

- In 2010 geldt voor kleine banen een premievrijstelling (een verlaging van de werkgeverslasten). Dit betreft een tijdelijke crisismaatregel ter bestrijding van de jeugdwerkloosheid.
- Vanaf 2011 geldt dat op het loon voor een kleine baan geen loonheffing hoeft te worden ingehouden. Daarnaast wordt een apart wetsvoorstel voorbereid waarmee de verzekeringsplicht van kleine banen wordt afgeschaft.

2.16 Afspiegeling

Op 1 augustus is de wijziging van het ontslagbesluit in werking getreden betreffende de verruiming van de mogelijkheid tot afwijking van het afspiegelingsbeginsel. Met de afwijkingsmogelijkheid wordt het bestaande 'onmisbaarheidscriterium' verruimd. Hiermee wordt invulling gegeven aan de 'andere maatregelen in het belang van het behoud van vakmanschap' zoals aangekondigd in de brief van 25 maart 2009 aan de voorzitter van de Tweede Kamer betreffende de resultaten van het sociaal overleg d.d. 24 maart 2009 (Kamerstukken II 2008/09 31 700 XV, nr. 56). De maatregel geeft tegelijkertijd uitvoering aan de motie van het lid Van Hijum c.s. (Kamerstukken II 2008/09, 31 700 XV nr. 60) waarin de regering wordt verzocht het mogelijk te maken om bij ontslag rekening te houden met de kennis en competenties van werknemers door het "onmisbaarheidscriterium" en/of de toepassing daarvan te verruimen.

Navraag bij UWV Werkbedrijf laat zien, dat door werkgevers veel informatie wordt ingewonnen over de maatregel en dat er 16 ontslagverzoeken zijn ingediend met een beroep op het verruimde onmisbaarheidscriterium. In 6 gevallen heeft het UWV Werkbedrijf een beslissing genomen en is het beroep op het verruimde onmisbaarheidscriterium afgewezen. Op 18 november zijn hierover kamervragen gesteld door het lid Van Hijum (2009Z21930). De Tweede Kamer ontvangt hierop binnenkort een antwoord.

2.17 Inspanningen van sociale partners

In het sociaal akkoord van 24 maart jl. hebben sociale partners afgesproken zich in te zetten voor een bescheiden loonontwikkeling, handhaving van het aantal stageplaatsen en de verbetering van de positie van flexwerkers. Tevens is afgesproken dat sociale partners zich inspannen voor groepen met een grotere afstand tot de arbeidsmarkt (langdurig werklozen, Wajongers, oudere werknemers etc.). De cao-afspraken die sociale partners sinds het sociaal akkoord hebben gemaakt worden nauwgezet gevolgd. In december komen de eerste monitorgegevens beschikbaar over de cao-ontwikkelingen sinds het sociaal akkoord. Bij de eerstvolgende gelegenheid zal ik uw kamer over de voortgang informeren.

2.18 Inspanningen van gemeenten

In 2007 hebben SZW en VNG het Bestuurlijk Akkoord Participatie gesloten. Daarin zijn ambities geformuleerd over het terugdringen van het aantal bijstandsgerechtigden, het activeren van niet uitkeringsgerechtigden, een extra impuls aan het bestrijden van armoede en het terugdringen van het aantal huishoudens met problematische schulden en het stimuleren van ondernemerschap. In januari heeft de Tweede Kamer de nulmeting ontvangen. Eind 2009 en eind 2010 vinden evaluatieronden plaats. De Tweede Kamer wordt hierover geïnformeerd. De VNG heeft ook afspraken gemaakt met de sociale partners. Op 20 mei hebben VNG en sociale partners tijdens een werkontbijt afgesproken dat gemeenten en sociale partners intensiever gaan samenwerken en het Participatiebudget, ESF en private (O&O) middelen beter gaan combineren. Het UWV heeft zich hierbij aangesloten met de afspraak om ook re-integratiemiddelen in te zetten.

3 Uitkeringen

3.1 Inleiding

In dit hoofdstuk wordt een beeld gegeven van de recente ontwikkelingen bij de verschillende uitkeringstypen. Gepoogd wordt per uitkering een vergelijkbaar beeld te schetsen, met de getalsmatige ontwikkeling vanaf 2008 tot zo recent mogelijk, een verdeling naar leeftijd, in- en uitstroomcijfers en uitstroom naar werk (al dan niet na traject).

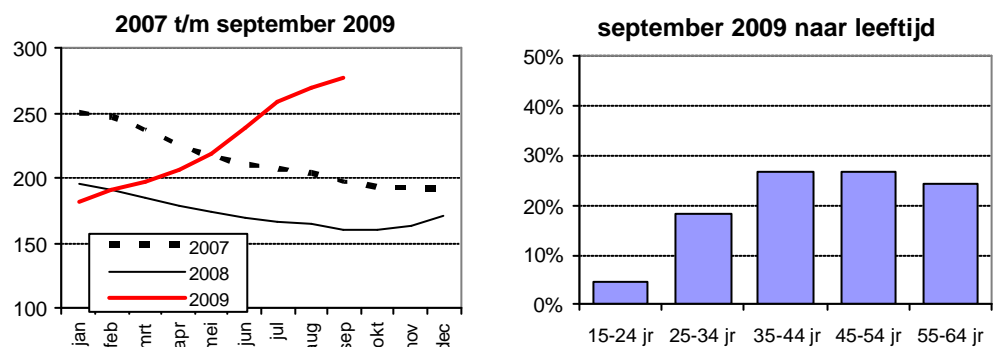
De jarenlange daling van alle uitkeringstypen is eind 2008 tot staan gekomen. Het aantal WW-uitkeringen (inclusief deeltijd-WW) is in de loop van 2009 sterk gestegen en lag in september ruim tweederde hoger dan in september 2008. Het aantal WWB-uitkeringen stijgt vooralsnog minder, en lag in september slechts 5 procent hoger dan in september 2008. Het aantal arbeidsongeschiktheidsuitkeringen blijft langzaam dalen; de Wajong vormt hierop een uitzondering.

Het gaat hier om uitkeringen, niet om het aantal personen. Eén persoon kan meerdere uitkeringen hebben. Bovendien hebben veel personen naast hun uitkering een baan; dit geldt voor rond een kwart van de personen met een (gedeeltelijke) arbeidsongeschiktheidsuitkering.

3.2 WW-uitkeringen

Tot oktober 2008 daalde het aantal WW-uitkeringen nog (zie figuur 3.2.a). Daarna is het sterk gestegen. Tot en met januari 2009 lag het niveau van de WW nog onder dat van een jaar eerder, maar door de stijging van de laatste maanden is het laatste cijfer terug op het niveau van medio 2006. De toename van de laatste maanden betreft relatief iets meer jongeren. Het aandeel beneden 35-jarigen is in een jaar tijd gestegen van 13 naar 22 procent van het totaal. Iets meer dan de helft van de WW-uitkeringen gaat naar 45-plussers.

Figuur 3.2a WW-uitkeringen, totaal en naar leeftijd

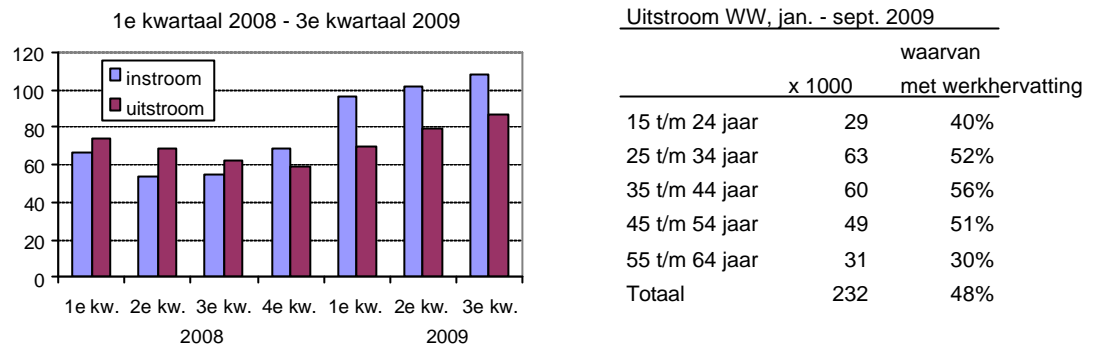


Bron: UWV

De WW kenmerkt zich door een grote in- en uitstroom. Lange tijd overtrof de uitstroom de instroom. Maar in het laatste kwartaal van 2008 was er voor het eerst sinds het 1^e kwartaal van 2005 meer instroom dan uitstroom – hoewel de uitstroom ook toeneemt. Het derde kwartaal van 2009 bedroeg de instroom 108 duizend, de uitstroom 87 duizend (zie figuur 3.2.b). Van de uitstroom vindt de helft weer werk.

Het aandeel WW-uitstromers dat werk vindt is het grootst bij de 35 t/m 44 jarigen; daarna daalt het met de toename in leeftijd.

Figuur 3.2b In- en uitstroom WW

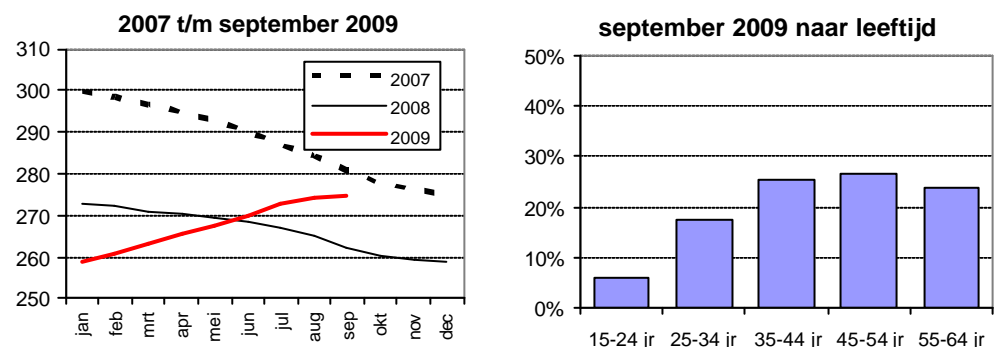


Bron: CBS

3.3 WWB-uitkeringen

Ook het aantal WWB-uitkeringen is na een jarenlange daling sinds begin 2009 weer gaan stijgen. In januari 2009 ontvingen 259 duizend huishoudens (thuiswonenden, jonger dan 65 jaar) een WWB-uitkering. In september 2009 is dat gestegen tot 275 duizend, waarmee de omvang terug is op het niveau van december 2007. Aan de verdeling naar leeftijd heeft dat nauwelijks iets gewijzigd. Het aandeel van de uitkeringen dat naar jongeren gaat blijft heel gering: 6 procent. Ruim de helft van de WWB-uitkeringen gaat naar 45-plussers (figuur 3.3a).

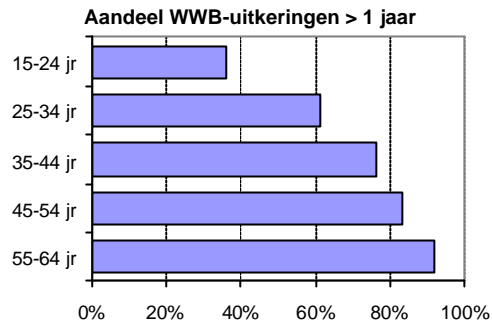
Figuur 3.3a WWB-uitkeringen, totaal en naar leeftijd



Bron: CBS

Een WWB-uitkering wordt vaak langdurig toegekend. Van de 275 duizend WWB-uitkeringen die eind september 2009 werden uitgekeerd, had – ondanks de recente instroom – ruim drie kwart een duur van langer dan een jaar. Figuur 3.3b laat zien dat vooral bij ouderen het aandeel langdurig WWB-gerechtigden (> 1 jaar) hoog is. In aantallen uitgedrukt is het aantal langdurige bijstandsuitkeringen sinds januari 2009 gelijk gebleven op 211 duizend, terwijl het aantal uitkeringen dat korter dan een jaar loopt is gestegen van 48 naar 63 duizend.

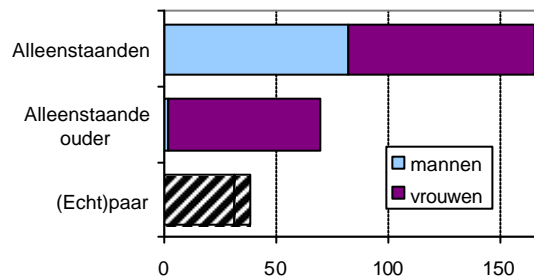
Figuur 3.3b WWB-uitkeringen naar uitkeringsduur, september 2009



Bron: CBS

Naar huishoudtype verdeeld, blijkt dat de meeste WWB-uitkeringen (166 duizend of 60 procent) naar alleenstaanden gaan; 26 procent gaat naar alleenstaande ouders, waarvan bijna uitsluitend vrouwen; de resterende 14 procent gaat naar samenwonenden (figuur 2.3c).

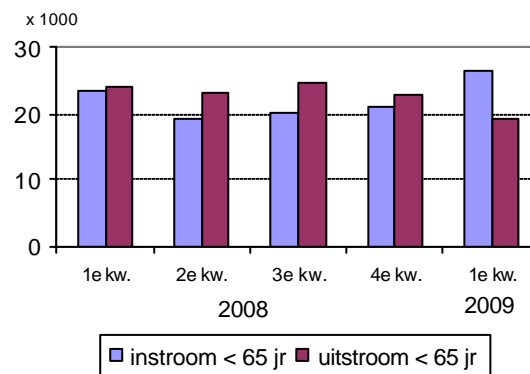
Figuur 3.3c WWB-uitkeringen (x 1000), naar huishoudtype, september 2009



Bron: CBS

In figuur 2.3d staat de in- en uitstroom uit de WWB sinds begin 2008. Tot en met het vierde kwartaal 2008 was de uitstroom groter dan de instroom. Pas het eerste kwartaal van 2009 is het aantal bijstandsuitkeringen gaan stijgen en overtrof de instroom de uitstroom.

Figuur 3.3d In- en uitstroom WWB 2008 - 1^e kwartaal 2009 (x 1000)



Bron: CBS, bewerking SZW

In 2008 was voor WWB-uitkeringsgerechtigden (< 65 jaar) de volledige uitstroom uit de uitkering naar werk 37% (als percentage van de totale uitstroom). In 2007 bedroeg dat nog 45%.

3.3.1 Regionaal

In totaal liet het WWB-volume in 2009 een stijging zien: van december 2008 tot augustus 2009 met 6 procent. Dat geldt echter niet voor alle gemeenten. In deze periode daalde het aantal WWB-uitkeringen in 22 van de 441 gemeenten, en in 138 gemeenten was de stijging meer dan 12 procent. In de meeste grote gemeenten lag de toename van het aantal WWB-uitkeringen ruim onder het gemiddelde.

Bij de beoordeling van de resultaten van de gemeentelijke re-integratie-ondersteuning moet worden bedacht dat dit de resultaten zijn van alle re-integratietrajecten, ongeacht of deze al gericht zijn op uitstroom naar regulier werk. Een deel van de gemeentelijke cliënten heeft immers een dermate grote afstand tot de arbeidsmarkt dat zij in eerste instantie bezig zijn met het verkleinen van die afstand door sociale activering en dergelijke. Pas daarna komt hun re-integratietraject in de fase dat uitstroom naar werk in beeld komt.

In de begroting van het ministerie van Sociale Zaken en Werkgelegenheid (pp. 107) is beschreven dat de Statistiek Re-integratie Gemeenten is aangepast om dit onderscheid te structureel te kunnen gaan maken voor alle gemeenten. Ten behoeve van de Divosa-monitor 2009 heeft de Divosa de managers van sociale diensten gevraagd een inschatting te maken van de onderverdeling van re-integratie activiteiten. Volgens de respons (zie tabel 3.3.1) is de helft van hun bijstandsccliënten binnen het traject bezig om de stap naar regulier werk te maken via een begeleidings-traject naar werk (33%), met loonkostensubsidie aan het werk (13%), of bezig met beroepskwalificerende scholing (4%). Daarnaast zijn er nog veel ondersteunende activiteiten (20%), die soms ook na het vinden van werk worden ingezet. Het aandeel van sociale activering (15%) is iets groter dan het aandeel oude gesubsidieerde arbeidsregelingen (ID/WIW, 12%).

Tabel 3.3.1 Aandeel re-integratieactiviteiten van het totaal in 2008 ingezette gemeentelijke re-integratietrajecten^a

	Aandeel
Oude regelingen gesubsidieerde arbeid	12%
Loonkostensubsidies	13%
Beroepskwalificerende scholing	4%
Begeleidingstrajecten gericht op werk	33%
Ondersteunende instrumenten zoals kinderopvang, reiskosten, schuldhelpverlening	20%
Sociale activering	15%
Overig	3%
Totaal	100%

Bron: Divosa (2009).

^a De respondenten op deze vraag vertegenwoordigen 63% van de totale bijstandspopulatie in Nederland

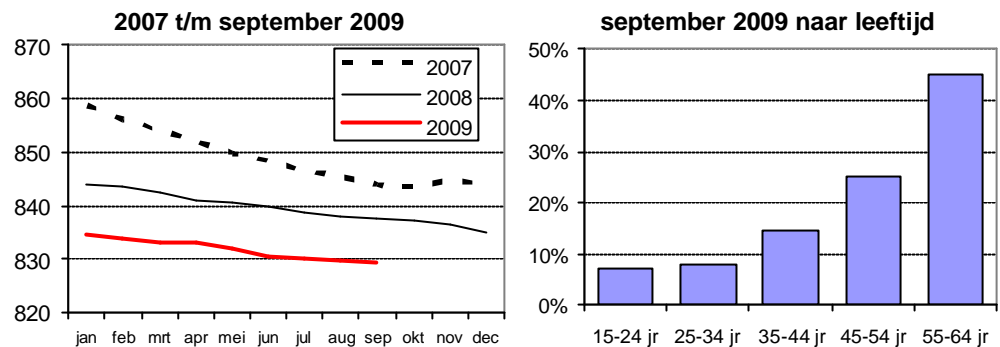
3.4 Arbeidsongeschiktheidsuitkeringen

3.4.1 Algemeen

Er is nog steeds sprake van een daling van het aantal arbeidsongeschiktheidsuitkeringen, maar die daling vlakkt af. In 2007 bedroeg de daling 17 duizend, terwijl het

aantal in 2008 nog maar met 9 duizend daalde. Het aantal uitkeringen stijgt sterk met de leeftijd, 70 procent gaat naar 45-plussers (figuur 3.4a).

Figuur 3.4a Arbeidsongeschiktheidsuitkeringen, totaal en naar leeftijd



Bron: UWV en CBS

Tabel 3.4a toont de ontwikkeling van de verschillende uitkeringstypen vanaf juni 2008 en de toe- en afname gedurende het laatste kwartaal van 2008 en de eerste drie kwartalen van 2009. Bij de sinds 2006 bestaande WGA (Werkhervatting Ge-deeltelijk Arbeidsongeschikten) en IVA (Inkomensvoorziening Volledig Arbeidsongeschikten) gaat het nog steeds om relatief kleine aantallen. In juni 2009 werden in dit kader 54 respectievelijk 17 duizend uitkeringen verstrekt. De groei in de WGA en IVA is veel kleiner dan de daling van het aantal WAO- en WAZ-uitkeringen. Het aantal personen met een Wajong-uitkering stijgt wel. Vanaf eind 2008 tot juni 2009 is het aantal Wajong-uitkeringen gestegen van 179 naar 185 duizend.

Tabel 3.4a Arbeidsongeschiktheidsuitkeringen naar uitkeringstype en stroomcijfers (x 1000)

	2008			2009			2009					
	juni	sept.	dec.	maart	juni	sept.	1 ^e kw.		2 ^e kw.		3 ^e kw.	
							in	uit	in	uit	in	uit
WAO	577	568	558	548	539	530	1,6	11,2	1,6	11,4	2,1	11,6
WAZ	41	40	39	38	36	35	0	1,1	0	1,2	0	1,1
Wajong	173	176	179	182	185	189	3,8	1,1	4,1	1,1	4,4	0,9
WIA, waarvan:												
WGA	38	42	46	50	54	58	5,1	0,8	5,9	0,9	4,6	0,9
IVA	11	13	14	16	17	18	1,4	0,3	1,5	0,3	1,0	0,3
Totaal	840	837	835	833	831	830	11,9	14,5	13,1	14,9	12,1	14,8

Bron: UWV

Elke maand komen er per saldo ruim 1000 Wajong-uitkeringen bij. De meerderheid van de Wajongers heeft de uitkering wegens psychische aandoeningen of gedragsstoornissen. Arbeidsongeschiktheidsuitkeringen zijn vaak zeer langdurige uitkeringen: 81 procent duurt langer dan 6 jaar, 34 procent langer dan 16 jaar. Een aanzienlijk deel van de uitstroom uit de diverse arbeidsongeschiktheidsuitkeringen vindt dan ook plaats door pensionering (tabel 3.4b).

Tabel 3.4b Uitstroom uit de arbeidsongeschiktheidsregelingen naar redenen, jan.-aug. 2009

	WAO	WAZ	Wajong	WGA	IVA	Totaal
Herstel/herbeoordeling	19%	20%	9%	71%	2%	21%
Pensionering	57%	63%	26%	9%	26%	52%
Overlijden	11%	10%	35%	11%	71%	14%
Overige redenen	13%	8%	30%	10%	2%	13%
Totaal	100%	100%	100%	100%	100%	100%
Aantal	29.948	3.228	2.666	2.513	1.079	39.434

Bron: UWV

4 Aan het werk

4.1 Inleiding

De opbouw van dit hoofdstuk sluit aan bij het SZW begrotingsartikel 47 (Aan het Werk: Bemiddeling en Re-integratie). In dit begrotingsartikel wordt een splitsing gemaakt in:

- werkzoekenden die geen of alleen basisbemiddeling nodig hebben om aan het werk te komen;
- mensen met een afstand tot de arbeidsmarkt die met re-integratieondersteuning³ naar werk worden geleid;
- mensen die nog niet naar werk kunnen uitstromen, maar eerst een trede hoger op de re-integratieladder moeten zetten.

Deze lijn wordt in de eerste vier paragrafen van hoofdstuk 3 aangehouden. Eerst wordt begonnen een paragraaf over uitstroom naar werk zonder re-integratieondersteuning, vervolgens een paragraaf over uitstroom naar werk na re-integratieondersteuning. Een paragraaf over cijfers inzake stappen op de re-integratieladder die (nog) niet direct naar werk leiden is op dit moment nog niet mogelijk. Wel is de Statistiek Re-integratie Gemeenten (SRG) uitgebreid met het kenmerk 'Positie op de re-integratieladder', maar de eerste jaarresultaten hiervan zullen pas in de tweede helft van 2010 beschikbaar komen. De volgende twee paragrafen behandelen de trajecten in respectievelijk het gemeentelijke, en het UWV-domein. De vijfde paragraaf van dit hoofdstuk gaat in op de laatste stand van zaken op Wsw-gebied, op basis van het Jaarrapport 2008 dat in bijlage 2 is opgenomen (Research voor Beleid, 2009). De laatste paragraaf doet verslag van de pilot-Monitor Arbeidsbeperkten en Werk 2007-2008 (UWV, 2009a). Het onderzoeksrapport over deze pilot is opgenomen in bijlage 3.

4.2 Uitstroom naar werk zonder re-integratieondersteuning

Een groot deel van de uitkeringsgerechtigden en werklozen kan op eigen kracht weer aan de slag komen en heeft geen re-integratieondersteuning nodig. Voor hen is de basisdienstverlening van het UWV Werkbedrijf beschikbaar om regulier werk te vinden. In welke mate mensen daarin geslaagd zijn wordt in het CBS-rapport *Aan het werk met of zonder re-integratieondersteuning* (CBS, 2009a) beschreven. Uitgangspunt daarbij zijn de in een bepaald jaar gestarte banen door de ketenpopulatie⁴. Daarbij wordt nagegaan in hoeverre aan het starten van de baan al dan niet re-integratieondersteuning is voorafgegaan. Van re-integratieondersteuning is niet alleen sprake wanneer iemand een re-integratietraject heeft gehad, maar ook wanneer iemand structureel door een re-integratiecoach van het UWV is begeleid. Ondersteuning door het UWV-WERKbedrijf die als basisdienstverlening voor elke ingeschreven werkzoekende beschikbaar is, is geen re-integratieondersteuning.

Tabel 4.2a geeft inzicht in de arbeidsinpassing van de ketenpopulatie naar werk zonder inzet van re-integratieondersteuning in 2007 en 2008. Wat betreft absolute aantallen maakten in 2008 minder uitkeringsgerechtigden en Nuggers op eigen kracht of met basisdienstverlening door UWV-WERKbedrijf de overgang van niet

³ Er is sprake van re-integratieondersteuning wanneer de interventie(s) in de 12 maanden voorafgaand aan de start van de baan zijn gedaan. De start van de baan hoeft dus niet naadloos aan te sluiten op het einde van de ondersteuning.

⁴ De ketenpopulatie bestaat uit uitkeringsgerechtigden WAO, WIA, Waz, WaJong, WW, WWB, IOAW, IOAZ en de niet uitkeringsgerechtigde bij UWV-WERKbedrijf ingeschreven niet werkende werkzoekenden (Nug).

werkend naar een baan dan in 2007. De omvang van de bestanden bij het UWV-WERKbedrijf was in 2008 echter ook kleiner dan in 2007 (zie hoofdstuk 1). Opvallend is verder dat in iets minder dan de helft van de gevallen de uitkering of inschrijving niet volledig wordt beëindigd. Bij de arbeidsongeschiktheidsregelingen is dat verklaarbaar door de aard van uitkering. Maar ook bij de WW wordt bij 1 op de 3 cliënten die een baan hebben gevonden nog een aanvullende uitkering verstrekt. Bijstandsgerechtigden slagen er slechts in geringe mate in op eigen kracht werk te vinden en indien dat lukt is dat meestal niet voldoende om de uitkering volledig te vervangen.

Tabel 4.2a In 2007 en 2008 door ketenpopulatie^a gestarte banen zonder re-integratieondersteuning naar voorgaande uitkeringspositie, 15-64 jaar

	Totaal aantal gestarte banen		Waarvan volledig uit uitkering	
	2007	2008	2007	2008
	X 1000		%	
AO-uitkering	67	56	4%	4%
WW-uitkering	94	79	66%	65%
Bijstand	26	22	29%	32%
Nug	70	56	100%	100%
Totaal	256	214	55%	55%

Bron: CBS (2009a)

^aDe ketenpopulatie bestaat uit uitkeringsgerechtigden WAO, WIA, Waz, WaJong, WW, WWB, IOAW, IOAZ en de niet uitkeringsgerechtigde bij UWV-WERKbedrijf ingeschreven niet werkende werkzoekenden (Nug).

4.3 Uitstroom naar werk na re-integratieondersteuning

4.3.1 Gestart in een baan

Een deel van de werkzoekenden heeft wel re-integratieondersteuning nodig. Het reeds aangehaalde Cbs-rapport *Aan het werk met of zonder re-integratieondersteuning* (CBS, 2009a) telt ook hoeveel mensen uit de ketenpopulatie in 2008 met een baan gestart zijn nadat zij re-integratieondersteuning hadden gekregen (zie tabel 4.3a). Daarbij moet worden aangetekend dat dit cijfer niet alleen de directe plaatsingsresultaten na re-integratie meet, maar ook de indirecte effecten van re-integratieondersteuning meeneemt, zoals betere kansen door de verkleining van de afstand tot de arbeidsmarkt.

Ook in tabel 3.3a valt op dat de aantallen in 2008 kleiner zijn dan in 2007. Verder valt in vergelijking met degenen die op eigen kracht werk vonden (zie tabel 4.2a), op dat na re-integratieondersteuning werklozen met een bijstandsuitkering en arbeidsongeschiktheidsuitkering vaker volledig de uitkering konden beëindigen. Tenslotte is opvallend dat het aantal bijstandsgerechtigden dat na re-integratieondersteuning een baan vindt zoveel groter is dan het aantal bijstandsgerechtigden dat op eigen kracht werk vindt.

Tabel 4.3a In 2007 en 2008 door ketenpopulatie^a gestarte banen met re-integratieondersteuning naar voorgaande uitkeringspositie, 15-64 jaar

	Totaal aantal gestarte banen		Waarvan volledig uit uitkering	
	2007	2008	2007	2008
	X 1000		%	
AO-uitkering	31	26	26%	24%
WW-uitkering	82	65	56%	51%
Bijstand	84	68	47%	48%
Nug	17	14	83%	84%
Totaal	213	173	50%	48%

Bron: CBS (2009a).

^a De ketenpopulatie bestaat uit uitkeringsgerechtigden WAO, WIA, Waz, WaJong, WW, WWB, IOAW, IOAZ en de niet uitkeringsgerechtigde bij UWVWERKbedrijf ingeschreven niet werkende werkzoekenden (Nug).

4.3.2 *Uitstroom naar werk binnen 24 maanden na start re-integratieondersteuning*

Het CBS heeft in het rapport *Eenmeting uitstroomdoelstelling re-integratieondersteuning* (CBS, 2009b) de meting van de begrotingsindicator *uitstroom naar werk binnen 24 maanden na start re-integratieondersteuning* geactualiseerd. Uit dit onderzoek blijkt het percentage uitstroom naar werk na afloop van re-integratieondersteuning een stijgende lijn te vertonen (zie tabel 4.3b). Het percentage bedroeg 56% voor het cohort 2005, dat twee jaar na de start van de ondersteuning is gevolgd. Voor het cohorten 2006 is dat percentage opgelopen naar 61%. Voor het cohort 2005 is vastgesteld dat ook dit percentage voor ongeveer de helft bestaat uit volledige uitstroom uit de uitkering. Voor het cohort 2006 komt deze informatie in december 2009 beschikbaar.

De gemelde percentages zijn algehele percentages. Het gemiddelde percentage van 61% voor het cohort 2006 is opgebouwd uit een hoger percentage voor de WW en Nug, en lagere percentages voor de bijstand en de arbeidsongeschiktheidsuitkeringen. Ook bij deze indicator is een verbetering zichtbaar voor de bijstandspopulatie.

De resultaten in tabel 4.3b zijn om twee redenen niet direct vergelijkbaar met de resultaten van tabel 4.3a. Ten eerste is in tabel 4.3b een gestarte baan als succes geteld voor het cohort 2006 wanneer de baan van start ging in 2006, 2007 of 2008, terwijl in tabel 4.3a alleen banen in een gegeven jaar (2007 of 2008) meetellen. Ten tweede is in tabel 4.3b de baan alleen geteld wanneer deze startte binnen 24 maanden, terwijl in tabel 4.3a de duur van het traject niet relevant is.

Tabel 4.3b Baanpercentage binnen 24 maanden na start van re-integratieondersteuning in 2006 van personen met uitkering^a (AO, WWB, bijstand) of Nug van 15-64 jaar

Re-integratie gestart in	Totaal	AO	WW	Bijstand	NUG
2005	56%	51%	71%	47%	70%
2006	61%	51%	68%	51%	72%

Bron: CBS (2009b).

^a Uitkeringspositie is vastgesteld in de maand van het starten van re-integratieondersteuning

4.4 Re-integratie trajecten algemeen

In deze paragraaf wordt algemene informatie over re-integratietrajecten gegeven. Hiervoor worden de deelrapportages van gemeenten (via de SRG) en UWV zelf gebruikt, zonder correctie door Cbs) voor samenloop van interventies en doorstroom van de ene uitkeringssituatie naar de andere uitkeringsituatie. Deze rapportages gaan elk uit van eigen definities die afwijken van de bronnen die gebruikt zijn in de voorgaande paragrafen.

Zo zijn re-integratietrajecten bij het UWV een smaller begrip dan re-integratieondersteuning, omdat de interventies van re-integratiecoaches niet zijn meegenomen. Ook wordt de uitstroom naar werk niet vastgesteld door koppeling met andere gegevens, maar door de uitvoerder.

4.4.1 Aantallen re-integratietrajecten

Op enig moment in het jaar 2008 volgen tussen de 300 en 325 duizend mensen een re-integratietraject. Er zijn 180 duizend nieuwe re-integratietrajecten gestart en 167 duizend beëindigd.

In tabel 4.4a zijn de meest actuele gegevens gepresenteerd. Van 2007 naar 2008 valt een licht stijgende trend te constateren. Deze wordt veroorzaakt door de gemeentelijke re-integratietrajecten voor bijstandsgerechtigden. Bij re-integratietrajecten van het UWV was sprake van een stabilisering in 2008. In de eerste acht maanden van 2009 is voor het UWV-domein echter sprake van een stijgende lijn, zowel voor de arbeidsongeschikten als de WW-populatie.

Tabel 4.4a Aantal re-integratietrajecten 2007, 2008 en 2009 (x 1000)

	Totaal	AO	WW	Bijstand ^a	Anw/Nug ^a
Gestarte trajecten in 2007	171	39	41	88	3
Beëindigde trajecten in 2007	167	45	32	85	5
Lopende trajecten ultimo 2007	314	54	49	201	10
Gestarte trajecten in 2008	180	39	41	96	4
Beëindigde trajecten in 2008	167	37	53	74	3
Lopende trajecten ultimo 2008	320	56	36	218	10
Gestarte trajecten in acht maanden 2009	nb	29	43	nb	nb
Beëindigde trajecten in acht maanden 2009	nb	22	30	nb	nb
Lopende trajecten ultimo september 2009	nb	63	49	nb	nb

Bron: CBS, Statistiek Re-integratie Gemeenten 2007 en 2008, UWV (2009b, 2009c, 2008).

^a Let op: de indeling in bijstand of Nug/Anw wordt in deze tabel gemaakt bij de start van het traject. Bijstand is de optelling van WWB/IOAZ/IOAW/WWIK/Bbz inclusief gesubsidieerde arbeid/loonkostensubsidie.

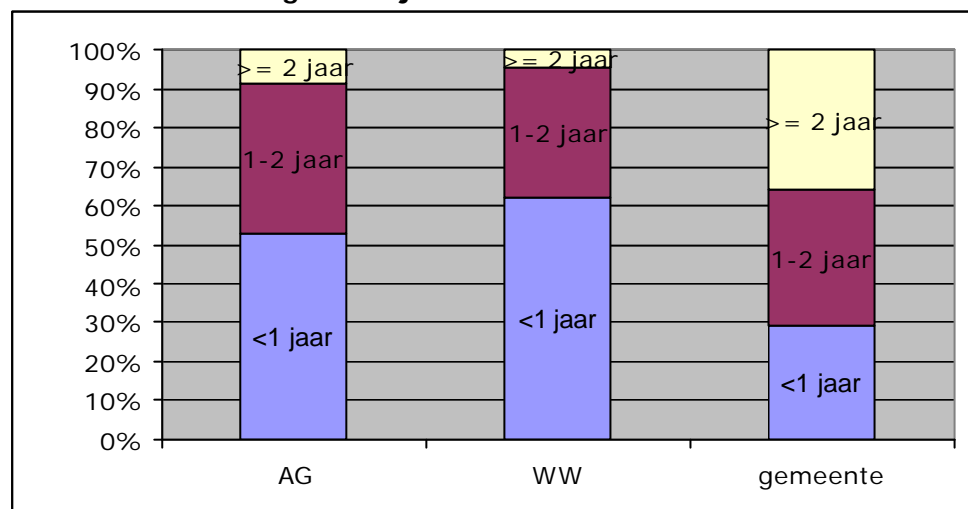
4.4.2 Duur van trajecten die tot plaatsing hebben geleid

In figuur 4.4a is de meest actuele informatie verwerkt over de duur van de re-integratietrajecten die tot uitstroom naar werk hebben geleid. Voor het UWV-domein zijn hiervoor de plaatsingsresultaten gebruikt uit de kwantitatieve informatie bij het Achtmaandenverslag 2009 (UWV, 2009b). Een plaatsing is een smaller begrip dan de in paragraaf 4.2 en 4.3 aan gerefereerde uitstroom naar werk, omdat plaatsing alleen die uitstroom naar werk betreft die direct aansluit op de re-integratie, en die door het UWV c.q. het ingeschakelde re-integratiebedrijf wordt gerealiseerd. Voor de gemeentelijke trajecten is de informatie afkomstig uit de Statistiek Re-integratie Gemeenten 2008 en is daardoor minder actueel dan de UWV-informatie. Ook hier

geldt dat het alleen de direct op re-integratietrajecten aansluitende uitstroom naar werk betreft. Deze gemeentelijke informatie is een goede indicator voor de doorlooptijd van re-integratietrajecten.

Figuur 4.4a bevestigt het beeld dat succesvolle trajecten van gemeenten over het algemeen lang duren: bij bijna 40% van de trajecten duurt het langer dan 2 jaar. Eveneens niet verrassend is de constatering dat succesvolle trajecten voor arbeidsongeschikten lang duren: bij meer dan de helft duren deze langer dan 1 jaar. Minder bekend is dat ook bij de WW-plaatsingen circa 40% er langer dan 1 jaar over doet.

Figuur 4.4a Gerealiseerde duur bij plaatsing c.q. uitstroom naar werk na re-integratietraject



Bron: CBS, Statistiek Re-integratie Gemeenten 2007 en 2008, en UWV (2009b), bewerking SZW.

4.4.3 Profiel trajectontvangers

Wat is het profiel van degenen die op re-integratietraject zitten en hoe verhoudt zich dat tot het profiel van degenen die een uitkering ontvangen? In de tabellen 4.4b en 4.4c is dit voor WWB- en WW-uitkeringsgerechtigden beschreven.⁵ Uit tabel 4.4b komt naar voren dat qua herkomst niet-westers allochtone WWB'ers relatief het meest frequent een re-integratietraject krijgen: 58% van hen volgt een re-integratietraject (zie laatste kolom). Het gaat hier met name om trajecten op het gebied van taal, inburgering en scholing (Regioplan, 2008). Qua duur van de uitkering worden WWB'ers die tussen de twee en vijf jaar in de uitkering zitten het beste bediend met trajecten (meer dan 58%). Als duur een maatstaf is voor afstand tot de arbeidsmarkt, betekent dit dat juist mensen met een grotere afstand tot de arbeidsmarkt aan een re-integratietraject deelnemen. Als men de indeling naar leeftijd bekijkt blijken personen tussen de 25 en 45 jaar (60%) het meest op traject te zitten. Het lagere percentage bij personen boven de 55 jaar kan verband houden met het feit dat in deze tabel geen rekening is gehouden met het feit dat personen een ontheffing kunnen hebben, en dat ouderen vaker een ontheffing hebben dan jongeren.

⁵ Voor trajecten op het AO-terrein heeft het geen zin om het profiel van AO'ers op traject af te zetten tegen het profiel van AO-uitkeringsgerechtigden, omdat een groot deel van de trajecten op dit domein gaat naar personen zonder uitkering. Voor Nug/Anw is de omvang en samenstelling van het bestand niet bekend.

Tabel 4.4b WWB'ers met re-integratietraject ultimo 2008 versus profiel bestand
WWB ultimo 2008^a, naar etniciteit, duur uitkering, en leeftijd

	Lopende re-integratietrajecten		Samenstelling bestand		% op traject
	Aantal	%	Aantal	%	
Etniciteit					
Autochtonen	56.420	43%	125.255	48%	45%
Niet-westerse allochtonen	60.130	46%	103.275	40%	58%
Westerse allochtonen	15.250	12%	30.250	12%	50%
Duur uitkering					
< 1 jaar	23.840	18%	47.985	19%	50%
1-2 jaar	19.100	14%	32.210	12%	59%
2-3 jaar	13.400	10%	22.525	9%	59%
3-4 jaar	11.210	9%	18.830	7%	60%
4-5 jaar	8.970	7%	15.455	6%	58%
> = 5 jaar	55.290	42%	121.775	47%	45%
Leeftijd					
Jonger dan 21 jaar	1.280	1%	2.950	1%	43%
21 tot 25 jaar	6.030	5%	10.550	4%	57%
25 tot 35 jaar	26.500	20%	43.035	17%	61%
35 tot 45 jaar	40.730	31%	67.435	26%	60%
45 tot 55 jaar	37.330	28%	70.370	27%	53%
55 tot 65 jaar	19.930	15%	64.440	25%	31%
Totaal	131.800	100%	258.780	100%	51%

Bron: CBS, bewerking SZW

^a In tegenstelling tot tabel 4.4a is de uitkerings situatie bepaald op ultimo 2008, dus niet aan de start van het re-integratietraject. Hierdoor worden de mensen op gesubsidieerde arbeid, de mensen die nazorg tijdens het werk en de mensen die tijdens het re-integratietraject hun uitkeringsrecht verliezen in deze tabel niet tot de WWB gerekend. Ook zijn IOAW, IOAZ en Bbz niet meegenomen.

Box 3: 'Erop af: Doen en delen!'

In het kader van het Innovatieprogramma Werk en Bijstand (IPW) heeft het ministerie van SZW IPW-subsidie toegekend aan de VNG voor het project 'Erop af: Doen en delen!'. De VNG is in dit project in december 2008 gezamenlijk met Divosa aan de slag gegaan om gemeenten en andere relevante organisaties gericht en, desgevraagd, actief te ondersteunen, te stimuleren en te faciliteren bij de uitvoering en realisatie van de doelstellingen uit het Bestuurlijk Akkoord, deelakkoord participatie VNG-SZW. Het project 'Erop af: Doen en delen!' loopt tot 2011.

Voorbeeld project: Vergroot uw professionaliteit met het Gilde

Via het Gildeproject kunnen gemeenten hun professioneel en effectief handelen in de sociale zekerheid vergroten. Een groep klantmanagers gaat samen een project of werkwijze beschrijven. De centrale vraag daarbij is: Wat werkt? Klantmanagers worden in vier workshops door onafhankelijke begeleiders uitgedaagd een project vast te leggen en er gestructureerd over na te denken. Ze doorlopen drie stadia via speciaal ingerichte, kennisgerichte intervisiebijeenkomsten. Deze werkwijze leidt tot groot enthousiasme bij de professionals die aan de lokale workshops meedoen. Het is de uitdaging om samen vast te stellen en te onderbouwen wat nu echt effectief is. Bovendien leiden de workshops tot een kennisproduct waar je echt mee aan de slag kunt.

Stap 1: In de eerste workshop delen klantmanagers hun kennis. Deze kennis wordt systematisch beschreven met behulp van een vooraf ontwikkeld format. Het resultaat is een beschrijving met probleemanalyse, benaderwijze en aanpak voor een welomschreven klantgroep.

Stap 2: Een inhoudelijk deskundige voorziet de beschreven aanpak van een theoretische onderbouwing. De effectiviteit van de aanpak wordt beoordeeld op basis van ondersteunend bewijs, aangedragen uit andere, al onderzochte interventies. Daarna gaat men bekijken hoe onderzocht kan worden of het aannemelijk is dat de interventie in de praktijk werkt.

Stap 3: Een onafhankelijk onderzoeker bekijkt in welke mate de als werkende bestanddelen veronderstelde onderdelen van de interventie een bijdrage leveren aan het resultaat. Hij vergelijkt daarvoor interventies gericht op eenzelfde doelgroep op verschillende locaties (bovenlokaal). Dit leidt tot verschillende scenario's voor klanttypering, probleemanalyse, benaderwijze en methodisch handelen.

Voorbeeld Gildeproject: ExIT

Feijenoord ExIT Feijenoord is een Rotterdams project van het Gilde. ExIT is een intern re-integratieproject voor klanten met meervoudige problematiek en enig uitzicht op uitstroom naar betaald werk. Het project draait zo goed dat de gemeente Rotterdam besloot het project op alle vijf de werkpleinen in Rotterdam te introduceren. Het Gilde heeft de werkwijze vastgelegd voor de overdracht naar ExIT-teams op andere werkpleinen.

Bij de WW'ers (tabel 4.4c) krijgen de personen tussen 45 en 54 jaar het meest frequent een traject (27%). Het aandeel trajecten voor mannen en vrouwen ontloopt elkaar nauwelijks. Overigens zit van de WW'ers in totaal 21% op traject, bij de WWB'ers is dat meer dan het dubbele (51%). Dit komt enerzijds door het grote verschil in afstand tot de arbeidsmarkt tussen beide groepen en anderzijds door het verschil in de duur van een re-integratietraject.

Tabel 4.4c WW'ers op re-integratietraject versus samenstelling bestand WW eind september 2009, naar leeftijd en geslacht

	Lopende trajecten		Samenstelling bestand		% Op traject
	Aantal	%	Aantal	%	
Leeftijd					
t/m 24 jaar	884	2%	10.566	4%	8%
25 t/m 34 jaar	7.008	14%	42.663	18%	16%
35 t/m 44 jaar	14.991	31%	62.270	26%	24%
45 t/m 54 jaar	17.186	35%	62.867	27%	27%
55 jaar en ouder	9.032	18%	58.700	25%	15%
Geslacht					
Man	28.789	59%	134.713	57%	21%
Vrouw	20.312	41%	102.348	43%	20%
Totaal	49.101	100%	237.066	100%	21%

Bron: UWV (2009b), bewerking SZW

4.4.4 *Loonkostensubsidies, brugbanen en participatieplaatsen*

Hierna wordt ingegaan op enkele specifieke re-integratieinstrumenten: loonkostensubsidies, brugbanen en participatieplaatsen. Loonkostensubsidies die tot voorheen alleen op het gemeentedomein konden worden toegepast, zijn per 1-1-2009 als gevolg van de inwerkingtreding van de Wet Stimulering Arbeidsparticipatie (STAP) ook in het UWV-domein mogelijk. Doel van de loonkostensubsidies is om de kansen op regulier werk voor langdurig werklozen en gedeeltelijk arbeidsgeschikten te bevorderen. De Wet STAP is later in werking getreden dan voorzien bij de begroting voor 2008. Wel is het Tijdelijk besluit brugbanen in 2008 van start gegaan, dat loonkostensubsidies voor herbeoordeelde arbeidsongeschikten mogelijk maakt. Dit besluit is in 2009 opgegaan in de Wet STAP. Voorts voorziet de wet STAP in participatieplaatsen. Participatieplaatsen zijn tijdelijke, additionele werkzaamheden die met behoud van uitkering gedurende maximaal twee jaar kunnen worden verricht door uitkeringsgerechtigden die vooralsnog niet bemiddelbaar zijn op de arbeidsmarkt.

Tabel 4.4e gaat in op de loonkostensubsidies in het gemeentelijk domein. Dit zijn de loonkostensubsidies die na 1 januari 2004 zijn gestart. De afbouw van de oude gesubsidieerde banen wordt aan het eind van deze paragraaf beschreven. In 2008 werden 11.440 nieuwe loonkostensubsidies gestart, dit is slechts 240 meer dan in 2007. Het aantal beëindigde loonkostensubsidies in 2008 is 9.580. Er worden dus nog steeds meer loonkostensubsidies gestart dan beëindigd, waardoor het aantal loonkostensubsidies dat ultimo 2008 werd verstrekt is opgelopen tot 16.340.

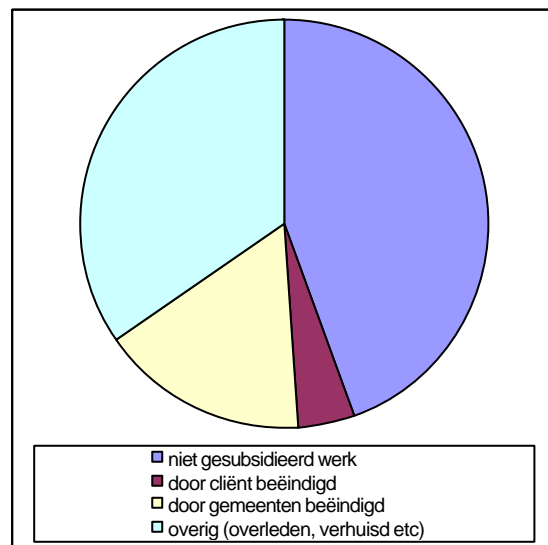
Tabel 4.4 Aantallen loonkostensubsidies in 2007 en 2008

	Gestart in 2007	Beëindigd in 2007	Gestart in 2008	Beëindigd in 2008	Lopend ^a eind 2008
Bijstand	10.540	6.870	10.730	8.960	15.420
Nug/Anw	660	840	700	620	920
Totaal	11.200	7.710	11.440	9.580	16.340

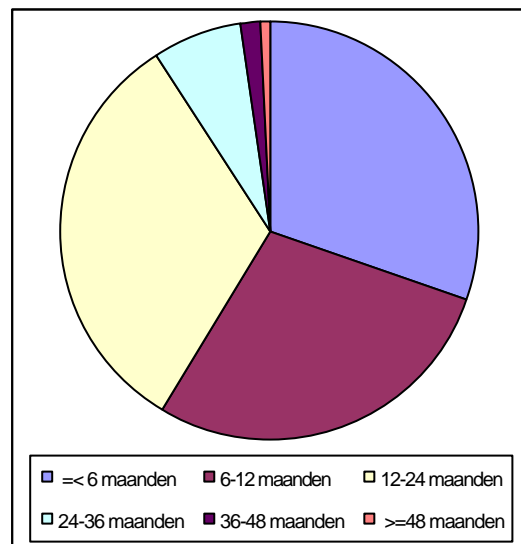
Bron: CBS, Statistiek Re-integratie Gemeenten (SRG)

^a Exclusief de gesubsidieerde banen die voor 1-1-2004 zijn gestart.

Gezien de duurverdeling van de in 2008 beëindigde loonkostensubsidies (zie figuur 4.4.b) mag worden verwacht dat dit aantal nog iets verder zal oplopen in 2009. Het resultaat van de loonkostensubsidies mag als goed worden gekwalificeerd. Slechts 21% van de loonkostensubsidies wordt door de gemeente of de cliënt beëindigd omdat de loonkostensubsidie zelf niet succesvol was. Van de resterende loonkostensubsidies is 44% beëindigd wegens uitstroom naar werk en 35% wegens administratieve redenen als verhuizing, overlijden etc.

Figuur 4.4b Gerealiseerde duur van in 2008 beëindigde gemeentelijke loonkostensubsidies

Bron: CBS, Statistiek Re-integratie Gemeenten (SRG)

Figuur 4.4c Reden beëindiging van in 2008 beëindigde gemeentelijke loonkostensubsidies

Bron: CBS, Statistiek Re-integratie Gemeenten (SRG)

4.4.5 Afbouw gesubsidieerde banen

Sinds het stopzetten van de regelingen Instroom-Doorstroombanen en Wet inschakeling werkzoekenden bouwen gemeenten het aantal gesubsidieerde banen af. Voor de inwerkingtreding van de Wet Werk en Bijstand (WWB) was de gesubsidieerde baan een belangrijk instrument dat gemeenten konden inzetten ter bestrijding van de langdurige werkloosheid. Deze banen werden gefinancierd uit middelen die beschikbaar kwamen via het Besluit In- en Doorstroombanen (ID) en de Wet Inschakeling Werkzoekenden (WIW). Per 1 januari 2004 zijn met de inwerkingtreding van de WWB de ID- en de WIW-regelingen komen te vervallen. De gesubsidieerde banen worden door gemeenten in de Statistiek Re-integratie Gemeenten opgegeven als 'dienstverbanden met een loonkostensubsidie' gestart voor 1 januari 2004.

Eind 2008 werden op die wijze nog steeds 17.530 oude gesubsidieerde banen geregistreerd, 4.280 minder dan eind 2007. Het aantal beëindigde gesubsidieerde banen in 2008 is zowel absoluut als relatief kleiner dan in 2006 en 2007 (zie tabel 4.4.5). In 2008 is vergeleken met 2007 een groter deel van de mensen wier ID/WIW-baan is beëindigd gestart met regulier werk. Het aandeel dat weer een beroep op de uitkering moest doen is gelijk gebleven.

Tabel 4.4.5 Beëindigde gesubsidieerde arbeid

	2008		2007		2006	
	N	%	N	%	N	%
Bestemming:						
65 jaar of ouder, overleden, geëmi-greerd	180	4%	400	5%	310	4%
werk in loondienst, geen uitkering	2.890	68%	4.470	61%	3.790	55%
werk in loondienst, met uitkering	240	6%	440	6%	590	9%
geen werk in loondienst, geen uitkering	400	9%	1.030	14%	880	13%
geen werk in loondienst, met uitkering	590	14%	960	13%	1.370	20%
Totaal^a	4.280	20%	7.300	26%	6.940	22%

^a Totaal percentage is percentage van bestand aan begin van betreffende jaar

Bron: CBS (2009c; 2008), bewerking SZW

4.5 Wsw-statistiek⁶**4.5.1 Werknemersbestand**

Eind 2008 waren ruim 102 duizend werknemers met een beperking aan het werk via de Wet sociale werkvoorziening (Wsw, zie tabel 4.5.1).

Tabel 4.5.1 Wsw populatie 2008

	Begin 2008	In- stroom	Uit- stroom	Eind- stand 2008	In- stroom ^a	Uit- stroom ^b	Toena- me/af- name ^c
Wachlijst	19.676	11.377	13.505	17.753	58%	69%	-10%
Werknemersbestand	100.457	9.267	6.717	102.135	9%	7%	2%
<i>waarvan dienstbetrekkingen</i>	96.506	7.567	6.653	97.491	8%	7%	1%
<i>waarvan begeleid werken</i>	3.970	1.765	988	4.749	45%	25%	20%

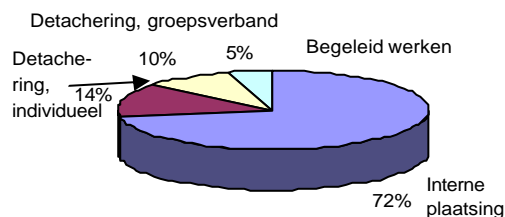
Bron: Research voor Beleid (2009).

^a Instroompercentage = instroom / beginstand

^b Uitstroompercentage = uitstroom / beginstand

^c Toename- / afnamepercentage = (verschil eindstand - beginstand) / beginstand

Veruit de meerderheid van de Wsw-werknemers werkte in een sw-bedrijf (72%, zie Figuur 4.5.1). Een kwart van de Wsw-werknemers (24%) was elders vanuit de gemeente (het sw-bedrijf) gedetacheerd in groepsverband dan wel individueel. Daarnaast is er een groep van Wsw-werknemers (5%), die begeleid werken in het kader van de Wsw en dus in dienst van een reguliere werkgever zijn.

Figuur 4.5.1 Wsw'ers naar dienstverband

Bron: Research voor Beleid (2009).

Het aantal personen dat aan het werk is met een Wsw-dienstbetrekking is iets toegenomen (zie tabel 3.5.1: +0,9%). Er vindt vooral een toename plaats van realisatie van begeleid werkenplekken, namelijk 19,6%; begeleid werkenplekken zijn dienstbetrekkingen in het kader van de Wsw van een Wsw-geïndiceerde werknemer die in dienst is bij een reguliere werkgever. Dit percentage is lager dan de toenames in 2007 en 2006 (respectievelijk 38 en 37,2%).

⁶ Zie bijlage 2 voor het volledige onderzoeksrapport Wsw-statistiek 2008 Jaarrapport (Research voor Beleid, 2009).

4.5.2 *Indicatiestelling Wsw*

Mensen die zich aanmelden voor de Wsw komen voor een indicatiecommissie van het UWV Werkbedrijf (voorheen CWI).

Figuur 4.5.2 Indicatiestelling naar soort beperking, eind 2008

2008	
Lichamelijk	23%
Verstandelijk	30%
Psychisch	47%
	100%

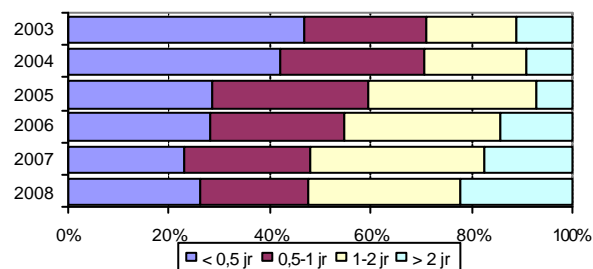
Bron: Research voor Beleid (2009).

In 2008 is 82% van de personen met een eerste indicatiebesluit toegelaten tot de doelgroep van de Wsw en dit percentage is gelijk aan 2007. Personen die niet worden toegelaten tot de Wsw-doelgroep zijn te goed voor de Wsw (16%) dan wel te slecht bevonden voor de Wsw (3%). Deze percentages zijn nagenoeg gelijk aan 2007.

4.5.3 *Wachttijst*

Eind 2008 stonden 17.753 personen op de wachttijst met een Wsw- indicatie. Na jaren van toename is de wachttijst in de loop van 2008 met bijna 10% afgenomen (begin 2008: 19.676). Deze tijdelijke daling wordt verklaard door het opschonen van de wachttijst. Gemeenten zijn sinds de inwerkingtreding van de gewijzigde Wsw verplicht om te controleren of personen op de wachttijst van de Wsw ook daadwerkelijk beschikbaar zijn voor arbeid. De enorme toename van de wachttijst in 2004 (51%) heeft zich sedertdien niet meer voorgedaan. Personen die op de wachttijst staan, kennen een gemiddelde wachttijd van 15 maanden. Een kwart (26%) staat korter dan 6 maanden op de wachttijst en iets meer dan de helft (52%) staat een jaar of langer op de wachttijst (zie Figuur 4.5.3).

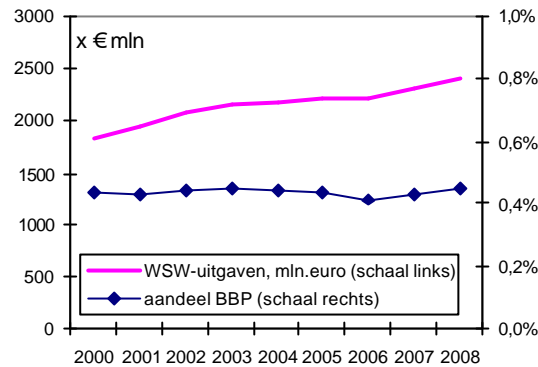
Figuur 4.5.3 Aandeel Wsw-ers op wachttijst, naar duur wachttijd, 2008



Bron: Research voor Beleid (2009).

4.5.4 *Uitgaven Wsw*

In 2008 bedroegen de rijksuitgaven voor de Wsw ca. € 2,4 miljard. In 2000 was dit nog € 1,8 miljard, een flinke stijging dus. Relateren we de uitgaven echter aan het Bruto Binnenlands Product, dan zien we een lichte daling: kostte de Wsw in 2000 nog 0,44% van het BBP, nu is dat 0,41%.

Figuur 4.5.4 Wsw-uitgaven, absoluut en als aandeel van BBP, 2000-2008

Bron: Rijksbegroting

4.6 Pilot Monitor Arbeidsbeperkten en Werk⁷

4.6.1 Doel van de Monitor Arbeidsbeperkten en Werk

Bij brief van 19 mei jl. is de TK (Kamerstukken II, 26448, nr, 397) geïnformeerd over de voornemens inzake een Monitor Arbeidsbeperkten en Werk, als opvolger van de Arbeidsgehandicaptenmonitor. Doel hiervan is om door middel van een periodieke monitor meer objectieve gegevens te verkrijgen over de werkhervatting en re-integratie van gedeeltelijk arbeidsgeschikten voor het beleid. Daarnaast kunnen met gegevens uit de monitor trends geanalyseerd worden. Alvorens te starten met een monitor is het UWV verzocht een pilot uit te voeren waarin de mogelijkheden van koppeling van de gegevens van het UWV met gegevens van de polisadministratie worden beproefd. Op basis hiervan kan tot een meer robuuste monitor worden gekomen. Inmiddels is de pilot afgerond; de pilot treft u als bijlage aan (UWV, 2009a).

De uitkomsten van de pilot zijn besproken met cliëntenorganisaties. Zij geven aan de uitkomsten van deze pilot van belang te achten en een kwantitatieve monitor noodzakelijk te vinden. Zij hebben wel de aandacht gevraagd voor het perspectief van de cliënt en de noodzaak om bij voortzetting van de monitor aandacht te besteden aan optimale kwantitatieve gegevens en kwalitatieve analyses, zoals de oorzaken van in- en uitstroom en de effectiviteit van re-integratie en begeleidingstrajecten. Het wordt van belang geacht dat een periodieke monitor gebaseerd is op objectieve kerngegevens. Daarvan kunnen immers signalen voor beleid of nader onderzoek worden afgeleid. Het is tevens van belang dat cliëntenorganisaties betrokken zijn bij de voortzetting van de monitor en in de gelegenheid worden gesteld aan te geven welke signalen zij daaruit afleiden. Dit kan ertoe leiden dat in een later stadium aanvullende wensen met betrekking tot objectieve registratiekenmerken aan de monitor kunnen worden toegevoegd, uiteraard mits deze gegevens nuttig en betrouwbaar zijn. Ook is denkbaar dat de uitkomsten van de monitor aanleiding geven tot apart nader onderzoek of diepteanalyses.

⁷ Zie Bijlage 3 voor de volledige rapportage over de Pilot Monitor Arbeidsbeperkten en Werk (UWV, 2009a).

4.6.2 *Uitkomsten van de pilot*

De pilot biedt een nulmeting van arbeidsbeperkten binnen het UWV-domein, op basis van koppeling van registratiegegevens van UWV en de polisadministratie. De pilot laat de ontwikkelingen in werken en re-integratie over de jaren 2007 en 2008 zien voor verschillende groepen (gedeeltelijk) arbeidsgeschikten: gedeeltelijke WGA-ers, 35-minners, herbeoordeelden, recente instroom Wajongers en het zittend bestand (WAO/WAZ/WIA/Wajong). Voor een belangrijk deel zijn deze ontwikkelingen positief (zie tabel 4.6.2). Sommige groepen blijven achter bij andere. De belangrijkste signalen zijn:

- Van de gedeeltelijke WGA'ers, de herbeoordeelde WAO'ers en de 35-minners had eind 2008 een meerderheid een dienstverband. Over de gehele lijn laat 2008 een stijging in werkenden zien t.o.v. 2007.
- Van de huidige Wajongers heeft ruim een kwart een dienstverband. In de pilot wordt verwezen naar de aparte Wajong-monitor, die naar aanleiding van de nieuwe Wajong in 2010 wordt ingericht.
- De werkhervatting van vangnetters blijft achter bij die van reguliere werknemers. Ook is de werkhervatting bij hen (nog) minder duurzaam. Wel blijkt dat in de eerste jaren na de claimbeoordeling het aandeel werkenden bij deze groep relatief sterk toeneemt.
- De cijfers geven blijk van selectieve inzet van re-integratietrajecten.

Tabel 4.6.2 Overzicht werk (in dienstverband) en ingekochte begeleiding van vier nieuwe instroomgroepen 2003-2008, percentages^a

	Werkt in 2008	Vershil 2007-2008	Werk-hervatters 2007-2008	Werkver-liezers 2007-2008	Vast contract ^b	Uitzend-baan ^b	UWV-voorzie-ning	Inge-kocht UWV-traject	Werkt in 2008 na eerder traject
WGA 35-80									
Werknemers	69%	-2%	6%	8%	89%	2%	4%	15%	32%
Vangnet	30%	+9%	13%	4%	39%	12%	3%	53%	32%
Totaal	54%	+3%	9%	6%	78%	4%	3%	31%	32%
35-minners									
Werknemers	66%	+3%	9%	6%	77%	5%	2%	14%	45%
Vangnet	39%	+8%	14%	7%	34%	19%	3%	44%	47%
Totaal	52%	+6%	12%	6%	59%	10%	2%	30%	46%
WAO herbeoordeeld									
Totaal	53%	+3%	8%	5%	66%	7%	5%	32%	44%
Wajongers									
Totaal	28%	+3%	10%	7%	38%	9%	18%	28%	37%

^a De precieze startperiode van de groepen verschilt per doelgroep (de WIA bestaat pas sinds 29 december 2005, de herbeoordelingen startten eind 2004). In alle gevallen geldt echter dat de instroomdatum en de startdatum van het traject na juli 2003 ligt.

^b Als percentage van degenen met een dienstverband.

Bron: Research voor Beleid (2009).

4.6.3 *Voortzetting van de monitor*

De pilot bevat verder een evaluatie om te zien of de geformuleerde doelen via een periodieke monitor worden gerealiseerd. De doelen zijn:

- het volgen van ontwikkelingen in werken en re-integratieondersteuning bij mensen met functionele arbeidsbeperking;
- een algemeen beeld over effectiviteit en duurzame uitstroom;
- het lokaliseren van probleemgebieden;
- zonodig ontwikkelen van bijzonder inzicht in deelproblemen.

De pilot wijst uit dat het realiseren via de gevolgde aanpak mogelijk is en dat voortzetting van de monitor meerwaarde heeft voor het beleid. De conclusie is dat het zinvol is de monitor voort te zetten.

Een periodieke, jaarlijkse monitor op basis van objectieve gegevens kan objectieve trends en waardevolle signalen voor het beleid laten zien. De monitor brengt de positie van verschillende groepen arbeidsbeperkten in kaart, qua werk en re-integratieondersteuning (althans voor zover UWV hiervoor verantwoordelijk is), zodat hun positie onderling vergeleken kan worden. De monitor volgt daarnaast ontwikkelingen in arbeidsparticipatie van arbeidsbeperkten in de tijd. In elke monitor wordt steeds een werk-peiljaar toegevoegd. Zo wordt zichtbaar hoe de ontwikkeling in arbeidsparticipatie varieert over de jaren en na hoeveel tijd de arbeidsparticipatie van de verschillende groepen een stabiel niveau bereikt.

De pilot laat nog een aantal punten tot verbetering zien. De belangrijkste is dat zowel het aandeel werkenden als de geboden re-integratieondersteuning wordt onderschat. De polisadministratie bevat nl. alleen gegevens over werken in dienstverband, waardoor werken als zelfstandige niet in beeld komt. De pilot bevat verder alleen informatie over *door UWV ingekochte* re-integratieondersteuning en niet over andere vormen, zoals begeleiding door professionals van UWV. UWV zal verkennen wat de verbetermogelijkheden zijn met het oog op voortzetting van de monitor in 2010.

5 Kerngegevens arbeidsmarkt

Standcijfers

	2008		2009			Jaarcijfers		% mutaties				
	III	IV	I	II	III	2007	2008	2007	2008	I'09	II'09	III'09
	x 1.000							t.o.v. 1 jaar				
Stand	kwartaalgemiddelden ¹					jaargemiddelden		eerder				
Bruto Binnenlands Product (mld.euro) ²	118,7	123,7	115,5	117,5	114,3	478,1	487,6	3,6	2,0	-4,5	-5,4	-3,7
Bevolking 15-64 jaar	10970	10970	10970	10970	10969	10963	10970	0,1	0,1	0,0	0,0	0,0
- vrouwen	5455	5456	5457	5458	5458	5446	5454	0,2	0,1	0,1	0,1	0,1
- niet westerse allochtonen	1190	1189	1215	1214	1213	1199	1194	1,9	-0,4	1,3	1,5	1,9
- 15-24 jarigen	1975	1979	1983	1987	1990	1957	1973	0,7	0,8	0,8	0,8	0,8
- 55-64 jarigen	2093	2102	2110	2117	2124	2047	2089	2,5	2,1	1,7	1,6	1,5
Werkzame personen, seiz.gecorrigeerd	7431	7441	7439	7386	7355							
Werkzame personen	7483	7436	7385	7388	7403	7259	7410	2,6	2,1	0,9	-0,2	-1,1
- vrouwen	3255	3253	3250	3253	3284	3114	3220	4,2	3,4	2,7	1,5	0,9
- niet westerse allochtonen	683	681	677	663	671	639	675	9,2	5,6	2,9	-2,1	-1,8
- 15-24 jarigen	879	805	779	791	826	790	817	4,6	3,4	0,8	-2,3	-6,0
- 55-64 jarigen	951	958	974	997	1001	874	937	9,9	7,2	7,4	7,1	5,3
Banen van werknemers	8028	8008	7884	7922	7885	7829	7966	2,7	1,7	0,3	-0,9	-1,8
Arbeidsvolume (arbeidsjaren)	6035	6020	5928	5978	5930	5912	6009	2,4	1,6	0,5	-0,6	-1,7
Arbeidsvolume (mln betaalde uren)	2682	2592	2533	2512	.	10298	10492	2,4	1,9	-0,2	-2,9	.
Uitzendvolume (mln betaalde uren)	158	153	129	132	138	584	606	12,6	3,9	-8,5	-14,5	-12,7
Totaal vacatures, seiz.gecorrigeerd	247	200	152	130	128							
Totaal vacatures	238	188	154	137	124	240	239	23	0	-38	-47	-48
Bij CWI/UWV geregistreerde vacatures	59	44	45	43	46	62	58	3	-6	-25	-33	-22
Niet werkende werkzoekenden	409	417	464	477	489	506	427	-19	-16	5	14	19
- <1 jaar werkloos	157	177	222	239	255	161	158	-29	-2	45	55	62
- »1 jaar werkloos	252	240	242	238	234	345	269	-13	-22	-16	-10	-7
Werkloosheidsuitkeringen												
- WW-uitkeringen, totaal	161	171	198	239	278	217	174	-23	-20	7	41	72
- WW-uitkeringen, excl. deeltijd WW	161	171	198	220	242	217	174	-23	-20	7	30	50
ww: WW-uitk. 55-64 jarigen	61	59	58	58	59	78	66	-4	-15	-17	-11	-4
- WWB <65 jaar	262	259	263	270	275	288	267	-9	-7	-3	1	5
Arbeidsongeschiktheidsuitkeringen	837	835	833	831	830	850	840	-3	-1	-1	-1	-1
Werkloze beroepsbevolking, seiz.gecorr.	289	301	323	372	399							
Werkloze beroepsbevolking	284	285	341	373	394	344	304	-17	-12	1	20	39
- vrouwen	146	151	167	181	188	190	162	-14	-15	-10	8	29
- niet westerse allochtonen	57	63	77	84	80	73	67	-26	-8	0	18	40
- 15-24 jarigen	81	69	89	102	108	80	78	-12	-3	14	23	33
- 55-64 jarigen	37	43	45	45	47	50	46	2	-8	-17	-6	27
Arbeidsproductiviteit (dzd.euro) ³	78,7	82,2	78,0	78,6	77,1	80,9	81,2	1,2	0,4	-5,0	-4,8	-2,0
								abs. mutatie (%punt)				
Netto-participatiegraad, seiz.gecorr. (%)	67,7	67,8	67,8	67,3	67,0							
Netto-participatiegraad (%)	68,2	67,8	67,3	67,4	67,5	66,2	67,5	1,6	1,3	0,6	-0,1	-0,7
- vrouwen	59,7	59,6	59,6	59,6	60,2	57,2	59,0	2,2	1,9	1,5	0,9	0,5
- niet westerse allochtonen	57,4	57,3	55,7	54,6	55,3	53,3	56,5	3,6	3,2	0,8	-2,0	-2,1
- 15-24 jarigen	44,5	40,7	39,3	39,8	41,5	40,4	41,4	1,5	1,0	0,0	-1,3	-3,0
- 55-64 jarigen	45,4	45,6	46,2	47,1	47,1	42,7	44,9	2,9	2,2	2,5	2,4	1,7
Werkloosheidspercentage, seiz.gecorr. (%)	3,7	3,9	4,2	4,8	5,2							
Werkloosheidspercentage (%)	3,7	3,7	4,4	4,8	5,0	4,5	3,9	-1,0	-0,6	0,0	0,8	1,4
- vrouwen	4,3	4,4	4,9	5,3	5,4	5,8	4,8	-1,2	-1,0	-0,6	0,3	1,1
- niet westerse allochtonen	7,7	8,5	10,2	11,2	10,7	10,3	9,0	-4,1	-1,2	-0,3	1,8	2,9
- 15-24 jarigen	8,4	7,9	10,3	11,4	11,6	9,2	8,7	-1,6	-0,5	1,1	2,1	3,1
- 55-64 jarigen	3,7	4,3	4,4	4,3	4,5	5,4	4,7	-0,4	-0,7	-1,2	-0,6	0,7
Vacaturegraad ⁴	30	23	20	17	16	31	30	5	-1	-12	-15	-14
Gemiddelde vacatieduur (weken)	11,7	12,0	10,7	9,6	8,9	11,1	12,1	1,4	1,0	-1,1	-2,0	-2,9
Uitzendvolume in % arbeidsvolume	5,9	5,9	5,1	5,3	.	5,7	5,8	0,5	0,1	-0,4	-0,7	.

1. Voor Bruto Binnenlands Product (mld euro), Arbeidsvolume (mln uren) en Uitzendvolume (mln uren) gaat het om totalen per kwartaal en per jaar. De kwartaalcijfers over vacatures, niet werkende werkzoekenden en uitkeringen betreffen ultima-kwartaalcijfers.

2. Het totale bruto (= incl. afschrijvingen) inkomen dat door productie in Nederland is gevormd, in constante prijzen 2000.

3. Bruto Binnenlands Product per arbeidsjaar.

4. Aantal vacatures per 1000 banen van werknemers.

Bron: SZW, op basis van CBS, CWI, UWV

Stroomcijfers

	2008		2009			Jaarcijfers		% mutaties				
	III	IV	I	II	III	2007	2008	2007	2008	I'09	II'09	III'09
Instroom	x 1.000					jaarinstroom		t.o.v. 1 jaar eerder				
Bevolking 15-64 jaar (14-jarigen)	50	50	49	49	49	200	199	-1	0	-1	-1	-2
Faillissementen (abs.) ⁵	1146	1373	1939	2110	2052	4602	4635	-23	1	85	98	79
Bij CWI/UWV ingediende ontslagaanvragen	7	9	14	16	14	27	28	-43	3	120	177	102
Ontslagaanvragen via kantonrechter	5	6	8	7	.	30	24	-45	-21	25	27	.
Totaal ontstane vacatures (CBS)	263	204	187	185	182	1127	1029	8	-9	-32	-36	-31
Bij CWI/UWV ingediende vacatures	72	58	64	61	65	279	289	-8	4	-21	-22	-10
Nieuwe instroom in NWW-bestand	105	117	143	132	142	425	435	-11	2	28	32	35
Doorstroom naar »1 jaar werkloos ⁶	20	21	24	26	26	104	80	-35	-23	5	49	31
Nieuwe werkloosheidsuitkeringen												
- WW-uitkeringen, totaal	54	69	97	121	131	253	240	-19	-5	45	128	142
- WW-uitkeringen, excl. deeltijd WW	54	68	97	102	108	254	242	-16	-5	45	92	100
ww: ontslagwerklozen	48	62	89	96	102	221	216	-16	-2	50	105	112
- WW-uitk. 55-64 jarigen, excl. dt WW	6	7	10	10	11	26	27	-8	4	36	72	82
ww: ontslagwerklozen	5	6	9	9	10	21	23	-9	9	41	85	96
- WWB <65 jaar	22	24	27	.	.	77	93	-14	21	5	.	.
Arbeidsongeschiktheidsuitkeringen	12	12	13	12	13	51	49	8	-3	-3	1	8
								abs. mutatie (%punt)				
Marktbereik CWI/UWV (ontstane vac.) %	27	28	34	33	36	25	28	-4	3	5	6	8
Instroomkans ⁷ in WW (%)	0,7	0,9	1,3	1,4	1,5	3,5	3,3	-0,8	-0,2	0,4	0,7	0,7
Instroomkans ⁷ 55-64 jarigen in WW (%)	0,6	0,8	1,0	1,0	1,1	2,9	2,8	-0,6	-0,1	0,2	0,4	0,5
Uitstroom	kwartaaluitstroom					jaaruitstroom						
Bevolking 15-64 jaar (64-jarigen)	44	44	44	43	43	164	174	7	6	2	0	-2
Totaal vervulde vacatures (CBS)	289	254	221	202	195	1108	1090	11	-2	-17	-28	-33
Door CWI/UWV vervulde vacatures	25	23	21	23	23	106	103	1	-3	-26	-15	-10
Uitstroom uit NWW-bestand	116	110	96	119	131	527	476	-10	-10	-26	-2	12
- <1 jaar werkloos	83	77	74	90	101	393	332	-3	-16	-17	9	22
- »1 jaar werkloos	34	33	22	29	30	174	145	-4	-17	-46	-24	-10
Beëindigde werkloosheidsuitkeringen												
- WW-uitkeringen, totaal	62	59	69	80	92	311	262	-16	-16	-5	15	48
- WW-uitkeringen, excl. deeltijd WW	62	59	70	80	87	311	263	-15	-16	-5	16	40
ww: wegens werkhervatting	32	29	33	38	41	162	137	-19	-16	-14	5	27
- WW-uitk. 55-64 jarigen, excl. dt WW	10	10	10	10	10	35	41	15	16	-7	-4	5
ww: wegens werkhervatting	4	3	3	3	3	15	15	14	-4	-31	-21	-10
- WWB <65 jaar	29	27	22	.	.	101	108	-12	7	-22	.	.
Arbeidsongeschiktheidsuitkeringen	15	15	15	15	14	68	59	-23	-13	-3	0	-5
								abs. mutatie (%punt)				
Marktaandeel CWI/UWV (vervulde vac.) %	8,7	9,0	9,5	11,3	11,6	9,6	9,5	-1,0	-0,1	-1,2	1,7	2,9
Vervullingsgraad CWI/UWV ⁸ %	32	32	28	34	33	39	34	2	-5	-8	-1	1
Baanvindkans ⁹ WW'ers (%)	14,5	12,8	12,4	12,7	12,6	30,3	29,8	-1,7	-0,6	-2,5	-2,5	-1,9
Baanvindkans ⁹ 55-64 jarigen in WW (%)	5,0	4,3	4,2	4,8	4,6	14,5	14,2	1,7	-0,2	-1,0	-0,7	-0,3

5. Faillissementen van bedrijven en instellingen.

6. Doorstroom naar »1 jaar is geschat obv kwartaalontwikkeling aantal NWW'ers met werkloosheidsduur 9-11 en 12-14 maanden.

7. Berekend als instroom in de WW x 100 / aantal werkzame personen.

8. Berekend als marktaandeel CWI x 100 / marktbereik CWI. De vervullingsgraad is een maatstaf voor de effectiviteit als zoekkanaal.

9. Berekend als uitstroom WW wegens werkhervatting x 100 / (aantal WW'ers begin verslagperiode + WW-instroom in verslagperiode).

Bron: SZW, op basis van CBS, CWI, UWV

Referentielijst

- CBS (2009a). H. Kroeze, M. de Mooij en E. Vieveen, *Aan het werk met of zonder re-integratie-ondersteuning. Voorlopige cijfers 2008*. Voorburg: Centraal Bureau voor de Statistiek, Centrum voor Beleidsstatistiek, september 2009.
- CBS (2009b). M. Hersevoort, M. Geerdinck, en C. Wagner, *Eenmeting uitstroom doelstelling re-integratieondersteuning*. Voorburg: Centraal Bureau voor de Statistiek, Centrum voor Beleidsstatistiek, september 2009.
- CBS (2009c). *Afbouw gesubsidieerde arbeid*. Voorburg: Centraal Bureau voor de Statistiek, oktober 2009.
- CBS (2008). *Afbouw gesubsidieerde arbeid*. Voorburg: Centraal Bureau voor de Statistiek, september 2008.
- CPB (2009a). *Macro-economische verkenningen 2010*. Den Haag: Centraal Planbureau, september 2009. Online document:
<http://www.cpb.nl/nl/pub/cepmev/mev/2010/pdf/mev2010.pdf>
- CPB (2009b). *Centraal Economisch Plan 2009*. Den Haag: Centraal Planbureau, maart 2009. Online document:
<http://www.cpb.nl/nl/pub/cepmev/cep/2009/pdf/cep2009.pdf>
- Regioplan (2008). M.J. van Gent en R.C. van Waveren, *Re-integratie van allochtone bijstandsccliënten. De gemeentelijke aanpak door de etnische bril bekeken*. Amsterdam: Regioplan, september 2008.
- Research voor Beleid (2009). P. van Santen. M. van Oploo, en M. Engelen, *Wsw-statistiek 2008. Jaarrapport*. Zoetermeer: Research voor Beleid, juni 2009
- UWV (2009a). C. van Deursen en I. van Straaten, *Pilot Monitor Arbeidsbeperkten en Werk 2007-2008*. Amsterdam: Uitvoeringsinstituut Werknemersverzekeringen, Kenniscentrum UWV, november 2009.
- UWV (2009b). *Achtmaandenverslag 2009*. Amsterdam: Uitvoeringsinstituut Werknemersverzekeringen, oktober 2009. Online document:
http://www.uwv.nl/Images/UWV%20achtmaandenverslag%202009%201.0_tcm26-213785.pdf
- UWV (2009c). *UWV Jaarverslag 2008*. Amsterdam: Uitvoeringsinstituut Werknemersverzekeringen, maart 2009. Online document:
http://www.uwv.nl/Images/jaarverslag%202008_tcm26-205169.pdf
- UWV (2008). *UWV Jaarverslag 2007*. Amsterdam: Uitvoeringsinstituut Werknemersverzekeringen, maart 2008. Online document:
www.uwv.nl/Images/UWV%20jaarverslag%202007_tcm26-161481.pdf
- SZW (2009). M. Beeksma, L. Junger-van Hoorn, en J. de la Croix, *Collectief over eengekomen ontslagregelingen. Een onderzoek naar afspraken over ontslagregelingen, criteria, procedures, en flankerend beleid in sociale plannen en Cao's*. Den Haag: Ministerie van Sociale Zaken en Werkgelegenheid, mei 2009.