

## **23e Voortgangsrapportage**

Programma Ruimte voor de Rivier



1 juli 2013 - 31 december 2013

---

**Colofon**

**Uitgegeven door:** Programmadirectie Ruimte voor de Rivier  
Postbus 24103  
3502 MC Utrecht

**Informatie:**  
Telefoon:

**Uitgevoerd door:**

**Opmaak:**

**Datum:** 12 maart 2014

**Status:**

**Versienummer:** versie 12 maart

---

## Inhoudsopgave

<b>1.</b>	<b>Inleiding</b>	<b>4</b>
1.1.	Opdracht	4
1.2.	Leeswijzer	5
1.3.	Samenvatting hoofdpunten verslagperiode	5
<b>2.</b>	<b>Het programma in zijn omgeving</b>	<b>9</b>
2.1.	Bewaking doel programma	9
2.2.	Organisatorische context en sturingsfilosofie	9
2.3.	Raakvlakken met andere ontwikkelingen	10
2.4.	Communicatie	13
<b>3.</b>	<b>De scope van het programma</b>	<b>14</b>
<b>4.</b>	<b>Planning en voortgang van het programma</b>	<b>16</b>
4.1.	Mijlpalen	16
4.2.	Voortgang	16
4.2.1	Voortgang verslagperiode	18
4.2.2	Tijddoelstelling	18
4.2.3	Uitvoeringsaspecten	21
4.2.4	Belangrijkste ontwikkelingen op maatregelniveau	21
<b>5.</b>	<b>Risicomanagement en auditing</b>	<b>28</b>
5.1	Toprisico's op programmaniveau en beheersing	28
5.2	Onvoorzien programma	31
5.2.1	Benoemde risico's: per thema	32
5.2.2	Onbenoemde risico's	33
5.3	Auditing	33
<b>6.</b>	<b>De financiën van het programma</b>	<b>34</b>
6.1.	Programmabudget en programmaraming	34
6.2.	Uitgaven en verplichtingen	35
6.3.	Kasritme Ruimte voor de Rivier	36
6.4.	Ontvangsten	37
6.5.	Monitoring post onvoorzien	38
6.6	Interne kosten	38
	Bijlage 1: Communicatie met het parlement	40
	Bijlage 2a: Budgethistorie PKB-fase (2002–2006)	41
	Bijlage 2b: Budgethistorie planstudie- en uitvoeringsfase (vanaf 2007)	42
	Bijlage 3: Opgetreden programmarisico's Ruimte voor de Rivier	43

---

## 1. Inleiding

Precies twintig jaar geleden werd Limburg verrast door de overstroming van de Maas. Bijna 7000 woningen kwamen onder water te staan. De ontreddering was groot. De schade bedroeg circa honderd miljoen euro. Deze gebeurtenissen en het hoogwater in 1995 waren aanleiding voor het opstarten van onder andere het programma Ruimte voor de Rivier. In december 2013 werd het hoogwater van 1993 herdacht. Na 20 jaar is de urgentie van het programma nog onverminderd hoog. Het hoge water veroorzaakt door de 'Sinterklaasstorm' op 5 december 2013 veroorzaakte weinig problemen, maar gaf wel de noodzaak weer om goed voorbereid te zijn en alert te blijven bij hoogwatersituaties. Het werk van de waterschappen en Rijkswaterstaat is hierbij essentieel. Ruimte voor de Rivier draagt bij aan de waterveiligheid van Nederland. Op dit moment is het programma volop in uitvoering. Hierdoor zal het Nederlandse riviereengebied veiliger en mooier worden.

### 1.1. Opdracht

De Nederlandse rivieren krijgen steeds meer water te verwerken. Het waterpeil stijgt omdat het steeds vaker en harder regent. Daarnaast daalt het land achter de dijken. In 1993 steeg het water verontrustend en in 1995 werd het gevaar van overstroming zo hoog, dat uit veiligheidsoverwegingen besloten werd 250.000 mensen en een veestapel van één miljoen dieren te evacueren.

Voor de Nederlandse regering vormden deze bijna-rampen aanleiding te onderzoeken op welke wijze de vier miljoen inwoners van het riviereengebied beter beschermd kunnen worden tegen overstromingen. Dit onderzoek leidde tot een nieuwe visie op waterbeheer: geef de rivier meer ruimte. Deze visie is uitgewerkt in de Planologische Kernbeslissing (PKB) Ruimte voor de Rivier die op 19 december 2006 unaniem door de beide Kamers is vastgesteld. De opdracht van het programma Ruimte voor de Rivier is om eind 2015 het vereiste veiligheidsniveau langs de Rijntakken en het benedenstrooms deel van de Maas te realiseren conform PKB volgens de wettelijke waterveiligheidsnormen, en de daarmee samenhangende ruimtelijke kwaliteit te versterken.

De waterveiligheidsnormen schrijven voor dat het Nederlandse rivierensysteem een piek in de waterafvoer veilig moet kunnen verwerken. Dit is de maatgevende afvoer. Deze is in 2001 voor de Rijn vastgesteld op 16.000 m<sup>3</sup>/s bij Lobith. De Maas benedenstrooms van Hedikhuizen moet in 2015 een maatgevende afvoer van 3.800 m<sup>3</sup>/s bij Borgharen veilig kunnen verwerken. Voor de IJssel wordt de maatgevende afvoer verhoogd met een gezamenlijke toestroom van 250 m<sup>3</sup>/s vanuit de zijrivieren.

Het vereiste veiligheidsniveau in het riviereengebied rond de Rijntakken bij een maatgevende afvoer van 16.000 m<sup>3</sup>/s is statistisch bepaald. De berekeningen zijn gebaseerd op afvoergegevens die in de afgelopen honderd jaar zijn gemeten. Met de verwachte klimaatverandering is daarbij nog geen rekening gehouden. We zijn daarom ook na Ruimte voor de Rivier nog niet klaar: we blijven als overheid voortdurend werken aan een veiliger riviereengebied in programma's zoals het Hoogwaterbeschermingsprogramma (HWBP) en het Deltaprogramma.

Om te voldoen aan de normen en om de maatgevende Rijnafvoer van 16.000 m<sup>3</sup>/s veilig te kunnen verwerken, worden nu op 34 plaatsen maatregelen getroffen door voornamelijk meer ruimte voor de rivier te creëren. Alleen waar het onmogelijk of te duur is om meer ruimte te scheppen, is dijkverbetering als maatregel opgenomen. Deze maatregelen samen vormen het programma Ruimte voor de Rivier.

---

Het rivierengebied wordt door deze maatregelen beter beschermd tegen overstromingen, uitgaande van de bij de Planologische Kernbeslissing gehanteerde maatgevende afvoer. De maatregelen beïnvloeden alleen de waterstand van de rivieren bij hoogwater (met uitzondering van de verkorte zomerbedverlaging Beneden-IJssel, die ook effect bij laagwater heeft). Bij hoogwater worden mede dankzij deze maatregelen op sommige plekken waterstanddalingen tot wel 70 cm gerealiseerd. Ook wordt de noodzakelijke maximale afvoercapaciteit van 16.000 m<sup>3</sup>/s bij de Rijntakken en 3800 m<sup>3</sup>/s bij het benedenstrooms deel van de Maas bereikt.

De herinrichtingsmaatregelen ten behoeve van de waterveiligheid worden aangegrepen om ook de ruimtelijke kwaliteit van het rivierengebied te versterken. Daarmee heeft het programma Ruimte voor de Rivier een dubbeldoelstelling: naast het vergroten van de hoogwaterveiligheid, wordt ook de ruimtelijke kwaliteit versterkt. Concreet betekent dit de versterking van de economische, ecologische en landschappelijke functies in het rivierengebied, die een belangrijk onderdeel vormen van de (inter-)nationale ruimtelijke hoofdstructuur. Voorwaarde bij de versterking van de ruimtelijke kwaliteit is dat er geen strijdigheid mag zijn met de hoofddoelstelling van het riviersysteem: een veiliger afvoer van water, ijs en sediment.

Rijkswaterstaat voert samen met provincies, gemeenten en waterschappen het programma Ruimte voor de Rivier uit. De programmadirectie Ruimte voor de Rivier is opgericht om de regie te voeren over alle planstudies en de realisatie van de maatregelen. De minister van Infrastructuur en Milieu is eindverantwoordelijk, met medeverantwoordelijkheid van de staatssecretaris van Economische Zaken.

Het programma Ruimte voor de Rivier is op 15 mei 2001 aangewezen als 'Groot Project'. Conform de Regeling Grote Projecten wordt ieder half jaar een voortgangsrapportage opgesteld. Deze drieëntwintigste voortgangsrapportage (VGR23) gaat over de tweede helft van 2013, waarin het programma bijna geheel in de realisatiefase zit.

## **1.2. Leeswijzer**

Deze rapportage beschrijft de voortgang van het programma Ruimte voor de Rivier in termen van scope (hoofdstuk 3), planning (hoofdstuk 4), risicomangement en auditing (hoofdstuk 5) en financiën (hoofdstuk 6). Hieraan voorafgaand wordt een korte beschrijving gegeven van de relevante ontwikkelingen in de omgeving van het programma (hoofdstuk 2).

## **1.3. Samenvatting hoofdpunten verslagperiode**

In de verslagperiode is voor één maatregel de SNIP2A-beslissing genomen. Daarnaast is voor één maatregel de projectbeslissing genomen. Bij zes maatregelen is het werk gegund.

### **Variantkeuze- en projectbeslissingen**

De afgelopen verslagperiode is de SNIP2A-beslissing genomen voor de dijkverbetering op het traject Schoonhoven/Langerak (Dijkring 16). De projectbeslissing is genomen voor de Dijkverbetering Oude Maas/Voorne Putten. Deze maatregel wordt door het Tweede Hoogwaterbeschermingsprogramma (HWBP2) uitgevoerd.

### **Vastgestelde en onherroepelijk geworden bestemmingsplannen**

In de verslagperiode is het vaststellingsbesluit voor het rijksinpassingplan voor de berging op het Volkerak-Zoommeer genomen. De bestemmingsplannen ten

---

behoefte van Ruimte voor de Rivier IJsseldelta zijn door de gemeenteraden van Kampen en Dronten vastgesteld.

Na de vaststelling van het bestemmingsplan (rijks- of provinciaal inpassingsplan) bestaat de mogelijkheid van het indienen van een beroep bij de Raad van State. De plannen voor de Obstakelverwijdering Machinistenschol Elst, de hoogwatergeul Veessen-Wapenveld, Dijkverbetering Nederrijn/Betuwe/Tieler- en Culemborgerwaard, Dijkverbetering Lek/Betuwe/Tieler- en Culemborgerwaard en Dijkverbetering Lek/Albasserwaard en de Vijfheerenlanden zijn deze verslagperiode, na afloop van de beroepsperiode bij de RvS, onherroepelijk geworden.

Daarmee is voor 97% van het PKB-budget het bestemmings- of inrichtingsplan vastgesteld en is er voor 86% van het PKB-budget een onherroepelijk plan.

### **Gegunde maatregelen**

In de verslagperiode is de marktbenadering gestart bij het onderdeel primaire keringen van de maatregel Berging op het Volkerak-Zoommeer, bij de Dijkverbetering Nederrijn/Betuwe/Tieler- en Culemborgerwaard, Dijkverbetering Lek/Betuwe/Tieler- en Culemborgerwaard en de Dijkverbetering Lek/Albasserwaard en de Vijfheerenlanden. Ook is de marktbenadering voor Ruimte voor de Rivier IJsseldelta gestart.

Voor 98% van het PKB-budget is de marktbenadering reeds gestart.

Voor de maatregelen Dijkverbetering Amer/Donge, Dijkverlegging Cortenoever, Dijkverlegging Voorsterklei, Hoogwatergeul Veessen-Wapenveld, Dijkverbetering Steurgat/Land van Altena en Dijkverbetering Bergsche Maas/Land van Altena is het werk gegund. Op 31 december 2013 is voor 87% van het PKB-budget het werk gegund.

### **Vastgoed**

Van de dossiers met betrekking tot de benodigde gronden voor rivierverschuiving is 88% verworven. Inmiddels is met 515 eigenaren minnelijke overeenstemming bereikt. Het totaal aantal gerechtelijke vonnissen bedraagt zes.

Bij de maatregelen waar de verwerving nog niet is afgerond, is nu de onteigening ingezet. Bij 15 maatregelen met een vastgoedopgave is de verwerving volledig afgerond. Voor een enkele kleinere maatregel en de dijkversterkingen zal de administratieve onteigening de komende verslagperiode starten.

### **Behalen van de opgave waterveiligheid**

De opdracht van het programma zoals gesteld in de PKB is om in uiterlijk 2015 het vereiste veiligheidsniveau langs de Rijntakken en benedenstroomse deel van de Maas te realiseren volgens de wettelijke waterveiligheidsnormen, en de daarmee samenhangende ruimtelijke kwaliteit te versterken. Het vereiste veiligheidsniveau is statistisch bepaald op een maatgevende afvoer van 16.000 m<sup>3</sup>/s bij Lobith. Deze opdracht wordt gerealiseerd door de gezamenlijke effecten van alle Ruimte voor de Rivier projecten, de zeven NURG- maatregelen en het uitvoeren van Stroomlijn (inhaalslag om de verduwing in het rivierbed van alle grote rivieren terug te dringen en in overeenstemming te brengen met de geldende norm).

Samenvattend is de voortgang:

- NURG: voor drie maatregelen is de gestelde waterveiligheid inmiddels bereikt, voor twee andere maatregelen wordt de waterveiligheid eind 2015 bereikt en voor twee maatregelen wordt de waterveiligheid na 2015 opgeleverd.
- Stroomlijn: in de verslagperiode zijn de eerste vijftien maatregelen door Staatsbosbeheer, Brabants Landschap, Dienst Landelijk

---

Gebied, Natuurmonumenten en Limburgs Landschap afgerond. Volgens planning zullen in 2014 nog zes andere maatregelen verspreid over het gehele rivierengebied op terreinen in beheer van Natuur Beherende Organisaties worden uitgevoerd. In de verslagperiode is de aanbesteding van het achterstallig veiligheidsbeheer van de overige gebieden in eigendom van particulieren, bedrijven, overheden en natuurbeherende organisaties gestart. Gunning vindt plaats in maart 2014. Voor Stroomlijn moeten veel (natuur)vergunningen worden aangevraagd met lange doorlooptijden. Op 20 december 2013 is door de minister met instemming van de ministerraad het besluit genomen om de rijkscoördinatieregeling toe te passen. Dit zorgt voor regie op de vergunningentrajecten en verkleint de kans op vertraging.

- Ruimte voor de Rivier: twee maatregelen zijn reeds gereed. Naar verwachting zullen 25 maatregelen voor of in 2015 gereed zijn (inclusief de twee dijkverbeteringen onder regie van HWBP-2 betreft dit 27 maatregelen).

Voor zeven maatregelen (gelijk aan VGR 22) zal de waterveiligheid in 2015, op basis van huidige inzichten, niet gerealiseerd zijn:

- Nederrijn / Lek: Dijkverbetering Nederrijn/Betuwe/Tieler- en Culemborgerwaard; Dijkverbetering Lek/Betuwe/Tieler- en Culemborgerwaard; Dijkverbetering Lek/Alblasserwaard en de Vijfheerenlanden
- IJssel: Dijkverlegging Cortenoever; Dijkverlegging Voorsterklei; Hoogwatergeul Veessen-Wapenveld; Ruimte voor de Rivier IJsseldelta.

### **Overige zaken op maatregelniveau**

#### *Kribverlagingen Waal*

De werkzaamheden van de tweede fase, te weten de kribverlagingen op de Midden-Waal, zijn afgerond. De opleveringbeslissing wordt in de komende periode verwacht. De start van de uitvoering van de kribverlaging Waal fase 3 heeft in de afgelopen verslagperiode plaatsgevonden. Dit betreft de kribverlaging en de aanleg van langsdammen op de trajecten Fort St. Andries en Benedenwaal en is gelegen tussen Tiel en Gorinchem.

Door relatief hoge waterstanden in de zomerperiode zijn de werkzaamheden gestagneerd. Hierdoor neemt de druk op de planning toe. Daarnaast spelen diverse uitvoeringsgerelateerde problemen en discussies. In het eerste kwartaal van 2014 worden gesprekken gevoerd met de opdrachtnemer om tot oplossingen te komen.

#### *Dijkverleggingen Cortenoever en Voorsterklei (bij Zutphen)*

Op 30 september 2013 heeft de gunning van beide maatregelen plaatsgevonden. De 'schop in de grond' is voorzien voor het eerste kwartaal van 2014. Tegen de door de gemeenteraden van Voorst en Brummen vastgestelde bestemmingsplannen zijn in de verslagperiode beroepen ingediend. In december 2013 was de zitting van de Raad van State. De uitspraak wordt verwacht in maart 2014.

#### *Hoogwatergeul Veessen-Wapenveld*

Op 1 juli 2013 heeft de gunning van de maatregel plaatsgevonden. Het rijksinpassingsplan en de hoofdbesluiten zijn in de afgelopen verslagperiode onherroepelijk geworden. In de tweede helft van 2014 start de uitvoering.

#### *Berging op het Volkerak-Zoommeer*

Voor het aanpassen van de primaire keringen door het Waterschap Brabantse Delta is de marktbenadering gestart. Voor de overige onderdelen start de marktbenadering in 2014.

---

Door inzet van het Volkerak-Zoommeer als waterberging, ontstaan er hogere waterstanden in het regionale watersysteem. Een aantal regionale keringen moet daarom mogelijk verhoogd en/of extra worden versterkt, teneinde de waterberging veilig te laten verlopen. Ik voer gesprekken met het waterschap over de uitwerking hiervan.

*Dijkverlegging Westenholte en Uiterwaardvergraving Scheller- en Oldeneler Buitenwaarden (bij Zwolle)*

De voortgang van de Dijkverlegging Westenholte en de Uiterwaardvergraving Scheller- en Oldeneler Buitenwaarden stukt. Het waterschap houdt rekening met een latere oplevering van de hoogwaterdoelstelling en afronding van het project.

**Financiën**

Het programmabudget bedraagt per 31 december 2013 € 2.370,3 miljoen. De mutatie in het programmabudget van € -35 miljoen wordt verklaard door een bijstelling van de bijdrage van de provincie Overijssel aan de maatregel Ruimte voor de Rivier IJsseldelta van € 35 miljoen. Dit deel van de bijdrage van de provincie Overijssel is 'in natura' geleverd. Het betreft reeds uitgevoerd werk en verworven vastgoed ten behoeve van deze maatregel.

De raming op 31 december 2013 sluit op € 2.346,7 miljoen. Hiervoor geldt een bandbreedte van 7,4%. Dit betekent dat de verwachte uitgaven zullen uitkomen tussen € 2,2 en € 2,5 miljard.

Op 31 december 2013 is totaal voor € 1.648,8 miljoen aan verplichtingen aangegaan. Hiervan is op de peildatum € 1.093,8 miljoen betaald. Het totaal van aangegane en aan te gane<sup>1</sup> verplichtingen bedraagt op 31 december 2013 € 1.907,6 miljoen.

---

<sup>1</sup> Projecten waarvoor de marktbenadering is gestart, maar nog niet is gegund.



---

## **2. Het programma in zijn omgeving**

### **2.1. Bewaking doel programma**

#### *Veiligheid*

De PKB Ruimte voor de Rivier noemt een pakket maatregelen waarmee het vereiste wettelijke veiligheidsniveau is te realiseren. De ontwerpen van de maatregelen zijn in de planstudiefase uitgewerkt. Tussentijdse pakkettoetsen bewaken het resultaat van het gehele maatregelenpakket. Dat gebeurt aan de hand van (samenhangende) berekeningen van de afvoerverdeling en de effecten op waterstanden van alle ontwerpen waarvoor een variantkeuze of projectbeslissing is genomen of in voorbereiding is. In VGR24 zal over de resultaten van de eerstvolgende pakkettoets worden gerapporteerd.

#### *Ruimtelijke kwaliteit*

Een onafhankelijk kwaliteitsteam (het zogeheten Q-team, voorgezeten door de Rijksadviseur voor het Landschap en Water) adviseert hoe per project optimaal invulling gegeven kan worden aan de ruimtelijke kwaliteitsdoelstelling. De uitwerking van het advies van het Q-team is maatwerk. Het wordt in dialoog met de projectteams en bestuurders door de bewindspersoon van het ministerie van Infrastructuur en Milieu, met de vaststelling van de projectbeslissing, bepaald. Nu van bijna alle maatregelen de projectbeslissing is genomen en de ruimtelijke kwaliteit is vastgelegd in de ontwerpen, is het zaak om de ontworpen ruimtelijke kwaliteit te realiseren.

### **2.2. Organisatorische context en sturingsfilosofie**

De aansturing van grote projecten binnen het ministerie van Infrastructuur en Milieu verloopt volgens het Beheersmodel voor Grote Projecten.

Het programma Ruimte voor de Rivier bereikt het in de PKB gestelde doel door middel van een programmatische aanpak: maatregelen die onderling verschillen, maar qua doelen en randvoorwaarden samenhangen. Vanuit deze programmagedachte ligt de focus op het beheersen van de maatregelen zelf, de verbanden tussen de maatregelen en de bijdrage die ze leveren aan het realiseren van de twee doelen: veiligheid en ruimtelijke kwaliteit.

De planvorming en uitvoering om de doelen te bereiken hebben een decentraal karakter. Bij het opstellen van de PKB Ruimte voor de Rivier hebben de waterschappen, provincies, gemeenten en het Rijk intensief samengewerkt. In de planstudie- en realisatiefase is deze samenwerking voortgezet.

De verantwoordelijkheid voor een tijdige en beheerste realisatie is echter centraal belegd. De minister van Infrastructuur en Milieu is politiek eindverantwoordelijk voor het programma Ruimte voor de Rivier en de realisatie van de in de PKB vastgelegde doelen.

In het samenspel tussen Rijk en regio bestaat binnen de centrale programmakaders ruimte voor decentrale verantwoordelijkheid van de bestuurlijke partners en realisatoren. Decentrale initiatiefnemers en realisatoren zijn verantwoordelijk voor ontwerpkeuzes, risicomangement, vergunningen, selectie en aansturing van marktpartijen en de verwerving van lokaal draagvlak. Dit alles binnen de PKB-kaders van tijd, geld en scope. Mocht het decentrale bestuur in zijn afwegingen de in de PKB neergelegde doelen en kaders uit het oog verliezen, dan heeft de minister van Infrastructuur en Milieu vanuit haar eindverantwoordelijkheid de bevoegdheid om het initiatiefnemerschap van de maatregel over te nemen en bij Rijkswaterstaat te leggen.

De sturingsfilosofie van het programma kent twee hoofdelementen. Enerzijds worden initiatiefnemers en realisatoren ondersteund, anderzijds wordt er toezicht op de initiatiefnemers en realisatoren uitgeoefend. In haar faciliterende rol biedt de programmadirectie Ruimte voor de Rivier op diverse kennisgebieden ondersteuning. Dit om te voorkomen dat realisatoren opnieuw het wiel moeten uitvinden. Het gaat dan onder andere om kennis over wet- en regelgeving en kaders op het gebied van hydraulische modellen, de procesaanpak voor de ruimtelijke kwaliteit, vergunningenmanagement, schaderegelingen, archeologie, marktbenadering, contractmanagement en de inrichting van het risicomangement. Toezicht vanuit het programma Ruimte voor de Rivier vindt plaats door middel van toetsing van de voorstellen van realisatoren. Daarnaast vindt toezicht plaats door het Auditcommittee en het Samenwerkingsverband Control. Alle realisatoren dragen samen met het programma zorg voor de kwaliteitsborging.

Rijk en initiatiefnemers hebben in de planstudiefase afspraken vastgelegd in bestuursovereenkomsten of projectopdrachten. De initiatiefnemers zijn de provincies, waterschappen, gemeenten of Rijkswaterstaat. In de realisatiefase is de uitvoerende partij (de realisator), vanwege de ervaring met aanbesteding en uitvoering, in de meeste gevallen een waterschap of Rijkswaterstaat. Met de decentrale uitvoerende partij sluit het Rijk een realisatieovereenkomst (ROK). Hierin leggen de partijen afspraken en randvoorwaarden vast. Eén van de hoofdafspraken is dat de realisator een resultaatverplichting heeft ten aanzien van kwaliteit, geld en tijd. Bij de door Rijkswaterstaat uitgevoerde projecten, wordt deze resultaatverplichting vormgegeven in een projectopdracht. Daarnaast wordt met alle geledingen van het bevoegd gezag een samenwerkingsovereenkomst (SOK) afgesloten welke in de realisatiefase bijdraagt aan regionaal draagvlak, bestuurlijke afstemming borgt en helpt bij het tijdig doorlopen van planologische procedures en vergunningverlening.

### 2.3. Raakvlakken met andere ontwikkelingen

#### *NURG-programma*

Er bestaat inhoudelijke samenhang tussen het NURG-programma en Ruimte voor de Rivier. De Nadere Uitwerking Rivierengebied (NURG) is een programma waarin 7.000 hectare nieuwe natuur en veiligheid in het rivierengebied worden gerealiseerd.

Uitgangspunt voor de PKB Ruimte voor de Rivier is dat zeven NURG-projecten vóór eind 2015 zijn uitgevoerd. Deze NURG-projecten zijn geen onderdeel van het PKB-basispakket (met uitzondering van de maatregel Millingerwaard), maar zijn wel noodzakelijk voor het realiseren van de in de PKB opgenomen veiligheidsdoelstelling.

Het Rijk is verantwoordelijk voor tijdige uitvoering van deze NURG-projecten met PKB-veiligheidsdoelstelling. Onder verantwoordelijkheid van het ministerie van Economische Zaken en het ministerie van Infrastructuur en Milieu worden de in onderstaande tabel opgenomen zeven NURG-projecten gerealiseerd. De tabel toont de stand van zaken van de projecten per 31 december 2013.

<b>Project</b>	<b>Voortgang/wanneer uitgevoerd</b>	<b>Bijdrage PKB-taakstelling</b>
Uiterwaardvergraving Rijnwaardense uiterwaarden	De herinrichting van de Rijnwaardense uiterwaarden bevat zes afzonderlijke inrichtingsprojecten. Uniek in de aanpak is dat drie private en drie publieke partijen specifieke delen van de uiterwaarden in samenhang opnieuw inrichten, financieren en uitvoeren. Het ministerie van Economische Zaken (Dienst Landelijk Gebied) zorgt	11 cm

Project	Voortgang/wanneer uitgevoerd	Bijdrage PKB-taakstelling
	<p>vanuit haar coördinerende verantwoordelijkheid voor onderlinge afstemming tussen de projecten.</p> <p>In augustus 2013 is een uitvoeringsverklaring door de publieke en private initiatiefnemers getekend. Hierin is vastgelegd om de voorbereiding en uitvoering af te stemmen op de gezamenlijke taakstelling voor waterveiligheid, natuur en recreatie. De som van de ingediende uitvoeringsplannen voldoet aan de taakstelling van 11 cm waterstanddaling.</p> <p>Echter, de datum voor het realiseren van de waterveiligheid van 31 december 2015 dreigt niet door alle initiatiefnemers te worden gehaald. Het project Oevergeul Bovenrijn is vertraagd tot eind 2017. De locatiekeuze van dit project, vlak voor de splitsing van de Rijn in de Waal en Bovenrijn (waar de rivier smal is), zorgt ervoor dat het maken van een vergunbaar ontwerp complex is en daardoor meer tijd heeft gevraagd dan voorzien. In de komende verslagperiode wordt door initiatiefnemers nader uitgewerkt of er aanvullende maatregelen mogelijk zijn om de volledige taakstelling voor waterveiligheid toch eind 2015 te realiseren.</p> <p>Aanvullend knelpunt is het uitblijven van de vaststelling van het aanwijzingsbesluit Natura 2000 voor het riviereengebied. Hierdoor is het knelpunt van de foerageerruimte voor ganzen nog niet opgelost. Indien het aanwijzingsbesluit Rijntakken op korte termijn wordt vastgesteld, is voor de projecten Bylandse waard en Lobberdense waard (beide private partijen) realisatie eind 2015 nog haalbaar.</p>	
Uiterwaardvergraving Millingerwaard	<p>Het project Uiterwaardvergraving Millingerwaard is een combinatie van een NURG-project (met 6 cm waterstanddaling) en een PKB-maatregel (met 3 cm waterstanddaling). De uitvoeringswerkzaamheden zijn in het najaar van 2011 gegund. De uitvoering is gestart op 1 november 2013.</p> <p>In oktober 2012 is ingestemd met het, door de opdrachtnemer opgestelde, definitieve ontwerp. De diverse vergunningen zijn in november 2013 vastgesteld. Er zijn twee beroepen bij de Raad van State ingediend die de start van de uitvoering niet hinderen. De uitvoering is dan ook direct gestart.</p> <p>De tijdige beschikbaarheid van het terrein van een bedrijf ligt op het kritieke pad. Het Koninklijk Besluit in deze onteigeningsprocedure wordt in maart 2014 verwacht.</p> <p>Het veiligheidsniveau met de benodigde waterstanddaling wordt naar verwachting volgens planning voor eind 2015 opgeleverd.</p>	6 cm
Uiterwaardvergraving Renkumse Benedenwaard, Wageningen benedenwaard en veerstoep Lexkesveer	Het project is opgeleverd in november 2009.	11 cm
Uiterwaardvergraving Afferdensche- en Deestsche waarden	De oplevering van de NURG- en KRW-maatregelen Afferdensche en Deestsche Waarden is vertraagd, zoals reeds in VGR22 genoemd. Volgens de planning wordt het project eind 2018 afgerond (uitvoering gereed). De voornaamste reden van de vertraging is dat er meer tijd nodig was voor het oplossen van kwelproblematiek en het opnieuw	6 cm

<b>Project</b>	<b>Voortgang/wanneer uitgevoerd</b>	<b>Bijdrage PKB-taakstelling</b>
	voorbereiden van de uitvoering. Nu de kwelproblematiek is opgelost, is het bestemmingsplan vastgesteld en onherroepelijk geworden. Er zal in het eerste kwartaal van 2014 besluitvorming plaatsvinden over versnellingsmogelijkheden.	
Uiterwaardvergraving Bemmelse waarden	De uitvoering is begin 2010 gestart. De inrichtingswerkzaamheden zijn in de eerste helft van 2013 afgerond. Daarmee is de waterstandsaling voor dit project gerealiseerd.	5 cm
Natuurontwikkelingsproject Noordwaard	Het project is opgeleverd in mei 2008 en heeft 17 cm waterstanddaling gehaald.	17 cm
Uiterwaardvergraving Welsumerwaarden en Fortmonder waarden natuur	Het inrichtingsplan wordt gefaseerd uitgevoerd. Delen zijn al uitgevoerd en daarmee is een deel van de taakstelling gerealiseerd. Op 24 december 2013 heeft de Raad van State de ingediende beroepen op het vastgestelde bestemmingsplan Olst-Wijhe ongegrond verklaard. Het aanbestedingstraject voor de resterende werkzaamheden is in juli 2013 succesvol afgerond. Vanaf 2014 gaat de opdrachtnemer volop aan de slag met de werkzaamheden. De werkzaamheden aan de westelijke oever zijn nog niet gegund, omdat hiervoor nog grond verworven dient te worden. In 2013 is de formele onteigeningsprocedure voorbereid. In januari 2014 zal het formele verzoek tot onteigening bij de Kroon worden ingediend. De verwachting is dat de resterende werkzaamheden in het kader van waterveiligheid uiterlijk in 2015 worden afgerond.	6-8 cm

#### *Inhaalslag Stroomlijn*

Het riviersysteem in termen van hoogwaterstanden dient in overeenstemming te zijn met de uitgangspunten van de PKB Ruimte voor de Rivier en het project Maaswerken. Onder de naam 'Stroomlijn' is een begin gemaakt met het aanpakken van de spontaan opgekomen vegetatie in de uiterwaarden. Deze inhaalslag is een eenmalige activiteit om de verruwing in het rivierbed van alle grote rivieren terug te dringen en in overeenstemming te brengen met de normen. Het uitvoeren van Stroomlijn is, in samenhang met Ruimte voor de Rivier-projecten en de zeven NURG-maatregelen, nodig voor het bereiken van de waterveiligheidsdoelstelling.

In 2012 en 2013 is in het project Stroomlijn door Natuur Beherende Organisaties en Rijkswaterstaat ervaring opgedaan met het vinden van een evenwicht tussen het verwijderen van vegetatie voor veiligheid en het behouden van vegetatie vanuit natuurwaarden. Het resultaat is dat eind 2013 de eerste 15 maatregelen zijn afgerond. Zes andere maatregelen op terreinen van de Natuur Beherende Organisaties worden in 2014 uitgevoerd.

De verdere inhaalslag van het vegetatieonderhoud voor de overige gebieden in eigendom van particulieren, bedrijven, overheden en natuurbeherende organisaties wordt aanbesteed. In de verslagperiode is gestart met de aanbesteding van de volgende ronde maatregelen, gunning vindt plaats in maart 2014.

Voor Stroomlijn moeten veel (natuur)vergunningen worden aangevraagd met lange doorlooptijden. Op 20 december 2013 is door de minister met instemming van de ministerraad het besluit genomen om de rijkscoördinatie-regeling toe te passen en is dit naar de Eerste en Tweede Kamer gezonden. De rijkscoördinatie-regeling zorgt voor meer regie op de vergunningentrajecten en verkleint de kans op vertraging.

Het veiligheidsonderhoud na de ingrepen (vanaf 2017) wordt o.a. via onderhoudsovereenkomsten met eigenaren geborgd.

---

## 2.4 Communicatie

In de verslagperiode hebben diverse projecten publieksgerichte activiteiten georganiseerd om aan de geïnteresseerden te laten zien wat de werkzaamheden inhouden en hoe deze worden uitgevoerd.

Niet alleen de uitvoeringsfase zorgt voor publieke aandacht voor het programma, maar ook de opening van de Natuurderij Keizersrande nabij Deventer, de opening van het informatiecentrum bij Veessen-Wapenveld, de uitreiking van de Waterinnovatieprijs aan twee projecten en de herdenking van 20 jaar na het extreem hoogwater in Limburg trokken veel nationale en internationale belangstelling voor de aanpak van Ruimte voor de Rivier.

### Communicatie met de omgeving

Omdat steeds meer projecten in uitvoering zijn, verandert de informatiebehoefte van de bewoners in de projectgebieden. Men is geïnteresseerd hoe de werkzaamheden worden uitgevoerd en wat hiervan het effect is op de eigen woon- en leefomgeving. In de uitvoering zijn de realisatoren (waterschappen, gemeenten, provincies en Rijkswaterstaat) verantwoordelijk voor de publiekscommunicatie richting de bewoners in de projectgebieden. Voor de communicatie over bouw- en geluidshinder werken zij nauw samen met de opdrachtnemers. Via social media communiceren bewoners bijvoorbeeld ook steeds meer zelf over wat er in 'hun achtertuin' gebeurt en volgen de projecten nauwgezet.

Door excursies, rondleidingen en open dagen te organiseren, krijgen de bewoners in het gebied en geïnteresseerden de kans om het werk ook van dichtbij te zien. Zo heeft de gemeente Nijmegen tijdens de Nijmeegse Vierdaagse aandacht gevraagd voor de dijkteruglegging bij Lent. Het waterschap Groot Salland trok veel aandacht met de Droge Voeten Run 2.0; 400 deelnemers legden het hardloopparcours af langs de Ruimte voor de Rivier-projecten bij Zwolle. De Natuurderij Keizersrande (onderdeel van Ruimte voor de Rivier Deventer) heeft een publieksdag georganiseerd waar meer dan 3.000 geïnteresseerden op af kwamen. Het waterschap Vallei en Veluwe heeft samen met Rijkswaterstaat een informatiecentrum in het Gemaal Veluwe geopend over het project Veessen-Wapenveld en tijdens een publieksdag ca. 250 bezoekers getrokken.

### Berichtgeving over het programma

In zowel landelijke als regionale, maar ook internationale media zijn artikelen verschenen over de voortgang van het programma en specifieke maatregelen. Met name de opening van de 'watervriendelijke' boerderij op een terp bij Deventer, de Natuurderij KeizersRande, heeft veel nationale en internationale media-aandacht opgeleverd.

Daarnaast is er naar aanleiding van het zomerse hoge water in Duitsland, waarover al in VGR22 is bericht, in deze verslagperiode door veel Duitse media geschreven over Ruimte voor de Rivier.

Ook was het een jaar na orkaan Sandy. Om deze reden was er veel Amerikaanse pers aandacht. Er verscheen bijvoorbeeld een uitgebreid artikel in het magazine van de New York Times over watermanagement in Nederland.

In november vond in Amsterdam de International Water Week plaats. Ruimte voor de Rivier verzorgde twee perstours voor internationale journalisten op uitnodiging van het ministerie van Buitenlandse zaken en Agentschap NL.

---

### **3. De scope van het programma**

Als zich wijzigingen voordoen in de scope van het programma, maakt de voortgangsrapportage daar melding van. Er is sprake van een scopewijziging als het beoogde projectresultaat is veranderd ten opzichte van het projectresultaat zoals dat in de PKB is vastgelegd of als er wijzigingen in de bijbehorende randvoorwaarden van tijd en geld optreden.

Het vertrekpunt voor de scope van het programma is de PKB deel 4 Ruimte voor de Rivier, die op 26 januari 2007 in werking is getreden.

Tabel 3.1 geeft de scopewijzigingen tot nu toe weer. In de verslagperiode hebben zich geen scopewijzigingen voorgedaan.

In tabel 3.1 is een aanpassing op de financiering van een eerdere scopewijziging opgenomen (saldering van de bijdrage van regio aan de maatregel Ruimte voor de Rivier IJsseldelta. Dit betreft reeds uitgevoerd werk en vastgoedaankopen door de provincie Overijssel. Dit is een 'in natura bijdrage').

Het financiële saldo van de scopewijzigingen tot en met de verslagperiode is € 93,5 miljoen (prijspeil 2013).

Tabel 3.1: Scopemutaties

Scopewijzigingen tot verslagperiode	financieel gevolg	periode
Dijkverbetering Steurgat opnemen in ontpoldering Noordwaard	+ € 2 miljoen	VGR12
Wijziging waterstanddalend effect bij de SNIP3-beslissing van de Ontpoldering Overdiepse Polder met 3 cm minder	geen	VGR13
Niet uitvoeren van de Dijkverbetering Nederrijn/Geldersche Vallei	- € 2,1 miljoen	VGR14
Niet uitvoeren van de Kadeverlaging Biesbosch	- € 1,5 miljoen	VGR15
Uitbreiding plangebied met Oosterhoutse Waarden bij dijkteruglegging Lent (gefinancierd uit Kaderrichtlijn Water-budget)	+ € 5 miljoen	VGR16
Uitvoeren van de Dijkverbetering Lek/Lopiker- en Krimpenerwaard	- € 9 miljoen	VGR16
Niet uitvoeren van de Obstakelverwijdering Suikerdam en Polderkade naar de Zandberg	- € 8,8 miljoen	VGR18
Niet uitvoeren van de Kribverlaging Waalbochten	- € 15,0 miljoen	VGR18
Extra Uiterwaardvergraving Millingerwaard wordt niet uitgevoerd tussen rivierkilometer 870 en 872, maar tussen rivierkilometer 867.5 en 868.5	geen	VGR18
Kribverlaging op traject Tiel-Rossum wordt vervangen door een langsdam	geen	VGR19
Inconsistentie in PKB-referentieontwerp aangaande Kribverlagingen Beneden-Waal en Fort St. Andries	+ € 2,9 miljoen	VGR19
Verlegging van westelijke projectgrens bij Dijkverbetering Amer/Donge	+ € 0,9 miljoen	VGR19
Korte ingesloten tussenvakjes in scope opnemen van dijkringen 43 en 24 en het grootste deel uit dijkkring 16 halen	- € 18,9 miljoen	VGR19
Bypass wordt onderdeel van Ruimte voor de Rivier IJsseldelta. Financiering vanuit: - Rijk begrotingsartikel 1 Deltafonds bypass Kampen € 55 miljoen (wordt gecorrigeerd t.o.v. VGR21, waar het op € 51,7 miljoen was gezet) - Nota Ruimte bij provincie Overijssel € 22,4 miljoen	+ € 77,4 miljoen	VGR21
Bijdrage van de regio aan de maatregel Ruimte voor de Rivier IJsseldelta. Financiering vanuit: - Provincie Overijssel en gemeente Kampen	+ € 95,6 miljoen	VGR22
Aanpassing op de financiering van scopewijzigingen uit VGR21 en VGR22 (Saldering bijdrage Provincie Overijssel aan maatregel Ruimte voor de Rivier IJsseldelta)	- € 35,0 miljoen	VGR23
<b>Saldo van de scopewijzigingen</b>	<b>+ € 93,5 miljoen</b>	

---

## **4. Planning en voortgang van het programma**

### **4.1. Mijlpalen**

De mijlpalen van het programma hangen nauw samen met de belangrijkste mijlpalen die het ministerie van Infrastructuur en Milieu onderscheidt in de Spelregels voor Natte Infrastructuurprojecten (SNIP). In de planstudie worden de zogenaamde SNIP-fasen doorlopen: de variantkeuze (SNIP2A) en de projectbeslissing (SNIP3). In de realisatiefase worden de mijlpalen start marktbenadering, gunning en oplevering gehanteerd.

De projectbeslissing markeert het einde van de planstudiefase en het begin van de realisatiefase. Volgend op de projectbeslissing neemt het bevoegde bestuursorgaan een publiekrechtelijk projectbesluit tot het treffen van de maatregel.

In dit hoofdstuk wordt de voortgang van het programma en van een aantal specifieke maatregelen toegelicht.

### **4.2. Voortgang**

In tabel 4.1 is de voortgang van de maatregelen opgenomen.



Tabel 4.1: Status maatregelen

nr.	maatregel	SNIP2A	SNIP3	start marktbenadering	ontwerp plan ter inzage	vaststelling plan	plan onherroepelijk	gunning	prognose realisatie veiligheid
1	obstakelverwijdering Suikerdam en polderkade naar de zandberg								vervallen
2	extra uiterwaardvergraving Millingerwaard	gereed	**	gereed	gereed	gereed	gereed	gereed	2015
3	dijkteruglegging Lent	gereed	gereed	gereed	gereed	gereed	gereed	gereed	2015
4	kribverlaging Waalbochten								vervallen
5	kribverlaging Midden-Waal	gereed	gereed	gereed	n.v.t.	n.v.t.	n.v.t.	gereed	voor 2015
6	kribverlaging Waal Fort St. Andries	gereed	gereed	gereed	n.v.t.	n.v.t.	gereed	gereed	2015
7	kribverlaging Beneden Waal	gereed	gereed	gereed	n.v.t.	n.v.t.	gereed	gereed	2015
8	uiterwaardvergraving Brakelse benedenwaarden en dijkverlegging Munnikenland	gereed	gereed	gereed	gereed	gereed	gereed	gereed	2015
9	uiterwaardvergraving Avelingen	gereed	gereed	gereed	gereed	gereed	gereed	gereed	voor 2015
10	ontpoldering Noordwaard	gereed	gereed	gereed	gereed	gereed	gereed	gereed	2015
11	ontpoldering Overdiepsche Polder	gereed	gereed	gereed	gereed	gereed	gereed	gereed	2015
12	kadeverlaging Biesbosch								vervallen
13	dijkverbetering Amer/Donge	*	gereed	gereed	gereed	gereed	gereed	gereed	2015
14	dijkverbetering Steurgat/Land van Altena	*	gereed	gereed	gereed	gereed	gereed	gereed	2015
15	dijkverbetering Bergsche Maas/Land van Altena	*	gereed	gereed	gereed	gereed	gereed	gereed	2015
16	dijkverbetering Oude Maas/Hoeksche Waard ***	*	gereed						2015
17	dijkverbetering Oude Maas/ Voorne Putten ***	*	gereed						2015
18	Zuiderklip	gereed	gereed	gereed	gereed	gereed	gereed	gereed	in 2008
19	berging op het Volkerak-Zoommeer	gereed	gereed	gereed	gereed	gereed			2015
20	uiterwaardvergraving Huissensche Waarden	gereed	gereed	****	gereed			****	2015
21	uiterwaardvergraving Meinerswijk	gereed	gereed	gereed	gereed	gereed	gereed	gereed	voor 2015
22	uiterwaardvergraving Doorwerthsche Waarden	gereed	**	gereed	gereed	n.v.t.	n.v.t.	gereed	voor 2015
23	uiterwaardvergraving Middelwaard	gereed	**	gereed	gereed	n.v.t.	n.v.t.	gereed	voor 2015
24	uiterwaardvergraving De Tollewaard	gereed	**	gereed	gereed	n.v.t.	n.v.t.	gereed	voor 2015
25	obstakelverwijdering Machinistenschool Elst	gereed	**	gereed	gereed	gereed	gereed	gereed	voor 2015
26	uiterwaardvergraving Honswijkwaarden, stuweiland Hagestein, Hagesteinse Uiterwaard en Heerenwaard	gereed	gereed	gereed	gereed	gereed	gereed	gereed	2015
27	dijkverbetering Neder-Rijn/Geldersche Vallei								Vervallen
28	dijkverbetering Neder-Rijn/ Betuwe/Tieler- en Culemborgerwaard	*	gereed	gereed	gereed	gereed	gereed		2016
29	dijkverbetering Neder-Rijn/Arnhemse en Velpsebroek	*	gereed	gereed	gereed	gereed	gereed	gereed	voor 2015
30	dijkverbetering Lek/Betuwe/Tieler- en Culemborgerwaard	*	gereed	gereed	gereed	gereed	gereed		2016
31	dijkverbetering Lek/Ablasserwaard en de Vijfheerenlanden	*	gereed	gereed	gereed	gereed	gereed		2016
32	dijkverbetering Lek/Lopiker- en Krimpenerwaard								vervallen
33	dijkverlegging Cortenoever	gereed	gereed	gereed	gereed	gereed		gereed	2016
34	dijkverlegging Voorsterklei	gereed	gereed	gereed	gereed	gereed		gereed	2016
35	uiterwaardvergraving Bolwerksplas, Worp en Ossenwaard	gereed	gereed	gereed	gereed	gereed	gereed	gereed	2015
36	uiterwaardvergraving Keizers- en Stobbenwaarden en Olsterwaarden	gereed	gereed	gereed	gereed	gereed	gereed	gereed	2015
37	hoogwatergeul Veessen-Wapenveld	gereed	gereed	gereed	gereed	gereed	gereed	gereed	2016
38	uiterwaardvergraving Scheller en Oldeneler Buitenwaarden	gereed	gereed	gereed	gereed	gereed	gereed	gereed	2015
39a	dijkverlegging Westenholte	gereed	gereed	gereed	gereed	gereed	gereed	gereed	2015
39b	Ruimte voor de Rivier IJsseldelta, gedeelte Zomerbedverlaging (*****)	gereed	gereed	gereed	gereed	gereed			2016
39c	Ruimte voor de Rivier IJsseldelta, gedeelte Reevediep (*****)	gereed	gereed	gereed	gereed	gereed			2019
40	dijkverlegging Hondsbroeksche Pleij	gereed	gereed	gereed	gereed	gereed	gereed	gereed	in 2011

(\*) Bij dijkverbeteringen is een variantkeuze/SNIP2a niet aan de orde, omdat er geen sprake is van varianten.

(\*\*) Door te kiezen voor een vroege marktbenadering is bij de SNIP2a beslissing door de staatssecretaris gelijk de investeringsbeslissing (vergelijkbaar met een SNIP3-beslissing) genomen en is vervolgens de markt ingeschakeld om het voorkeursalternatief uit te werken tot een definitief plan en dit plan uit te voeren.

(\*\*\*) Uitvoering binnen Hoogwaterbeschermingsprogramma (HWBP) onder regie van Ruimte voor de Rivier.

(\*\*\*\*) Uiterwaardvergraving Huissensche Waarden wordt door een particulier gerealiseerd, er is derhalve geen sparke van een aanbesteding en gunning

(\*\*\*\*\*) Zomerbedverlaging Beneden-IJssel en de bypass Kampen vormen samen de integrale maatregel Ruimte voor de Rivier IJsseldelta.

Wel zal separaat worden gerapporteerd over de prognose realisatie veiligheid

Legenda van de kleuren bij prognose realisatie veiligheid

	verwachting is dat het veiligheidsniveau voor 2015 wordt opgeleverd
	verwachting is dat het veiligheidsniveau in 2015 wordt opgeleverd
	verwachting is dat het veiligheidsniveau na 2015 wordt opgeleverd
	maatregel is vervallen (zie hoofdstuk 3)
	maatregel is gereed, maatregel valt buiten het PKB-basispakket, was bij het opstellen van de PKB al een 'lopend project' en is nodig voor het halen van de veiligheidsdoelstelling

---

#### **4.2.1 Voortgang verslagperiode**

##### **A. Mijlpalen planstudiefase**

###### *Variantkeuze (SNIP2A)*

In de verslagperiode is door de minister de SNIP2A-beslissing genomen voor de dijkverbetering op het traject Schoonhoven/Langerak (DR 16).

###### *Projectbeslissing (SNIP3)*

In de verslagperiode is de projectbeslissing genomen voor Dijkverbetering Oude Maas/Voorne Putten. Alleen voor de dijkverbetering op het traject Schoonhoven/Langerak moet de projectbeslissing nog worden genomen.

##### **B. Mijlpalen realisatiefase**

###### *Ruimtelijke plannen*

In de verslagperiode heeft de minister het vaststellingsbesluit voor het rijksinpassingsplan voor de berging op het Volkerak-Zoommeer getekend. De bestemmingsplannen ten behoeve van Ruimte voor de Rivier IJsseldelta zijn door de gemeenteraden van Kampen en Dronten vastgesteld. Voor 97% van het PKB-budget zijn de ruimtelijke plannen vastgesteld.

Na de vaststelling van het bestemmingsplan (rijks- of provinciaal inpassingsplan) bestaat, tot slot, de mogelijkheid van het indienen van een beroep bij de Raad van State. De plannen voor de Obstakelverwijdering Machinistenschool Elst, de hoogwatergeul Veessen-Wapenveld, Dijkverbetering Nederrijn/Betuwe/Tieler- en Culemborgerwaard, Dijkverbetering Lek/Betuwe/Tieler- en Culemborgerwaard en Dijkverbetering Lek/Alblasserwaard en de Vijfheerenlanden zijn deze verslagperiode onherroepelijk geworden. Daarmee is voor 86% van het PKB-budget het plan onherroepelijk (VGR22 76%).

###### *Start marktbenadering*

In de verslagperiode is de marktbenadering gestart bij het deelcontract primaire keringen, onderdeel van de maatregel Berging op het Volkerak-Zoommeer alsmede Dijkverbetering Nederrijn/Betuwe/Tieler- en Culemborgerwaard, Dijkverbetering Lek/Betuwe/Tieler- en Culemborgerwaard en Dijkverbetering Lek/Alblasserwaard en de Vijfheerenlanden. Ook is de marktbenadering voor Ruimte voor de Rivier IJsseldelta gestart.

###### *Gunning*

Bij de maatregelen Dijkverbetering Amer/Donge, Dijkverlegging Cortenoever, Dijkverlegging Voorsterklei, Hoogwatergeul Veessen-Wapenveld, Dijkverbetering Steurgat/Land van Altena en Dijkverbetering Bergsche Maas/Land van Altena heeft in de verslagperiode de gunning plaatsgevonden. Daarmee is voor 87% van het PKB-budget het werk gegund (VGR22 72%).

#### **4.2.2 Tijddoelstelling**

Naast de NURG-maatregelen, zoals gemeld in paragraaf 2.3 is de voortgang aan het eind van deze verslagperiode:

- Twee maatregelen zijn reeds opgeleverd
- Van acht maatregelen wordt verwacht dat zij voor 2015 de doelstelling waterveiligheid zullen bereiken

- 
- Zeventien maatregelen zullen naar verwachting in 2015 de doelstelling waterveiligheid bereiken (inclusief de twee dijkverbeteringen onder regie van HWBP betreft dit negentien maatregelen)
  - Van zeven maatregelen wordt verwacht dat de doelstelling waterveiligheid na 2015 zal worden bereikt.

Aan het eind van deze verslagperiode is, net als bij VGR22, de verwachting dat voor zeven maatregelen het veiligheidsniveau niet voor eind 2015 wordt gerealiseerd. Dit betreft per riviertak de volgende maatregelen:

- Nederrijn / Lek: Dijkverbetering Nederrijn/Betuwe/Tieler- en Culemborgerwaard; Dijkverbetering Lek/Betuwe/Tieler- en Culemborgerwaard; Dijkverbetering Lek/Alblasserwaard en de Vijfheerenlanden
- IJssel: Dijkverlegging Cortenoever; Dijkverlegging Voorsterklei; Hoogwatergeul Veessen-Wapenveld; Ruimte voor de Rivier IJsseldelta
- Boven-Rijn/Waal, Bergsche Maas, Merwede en Oude Maas: geen

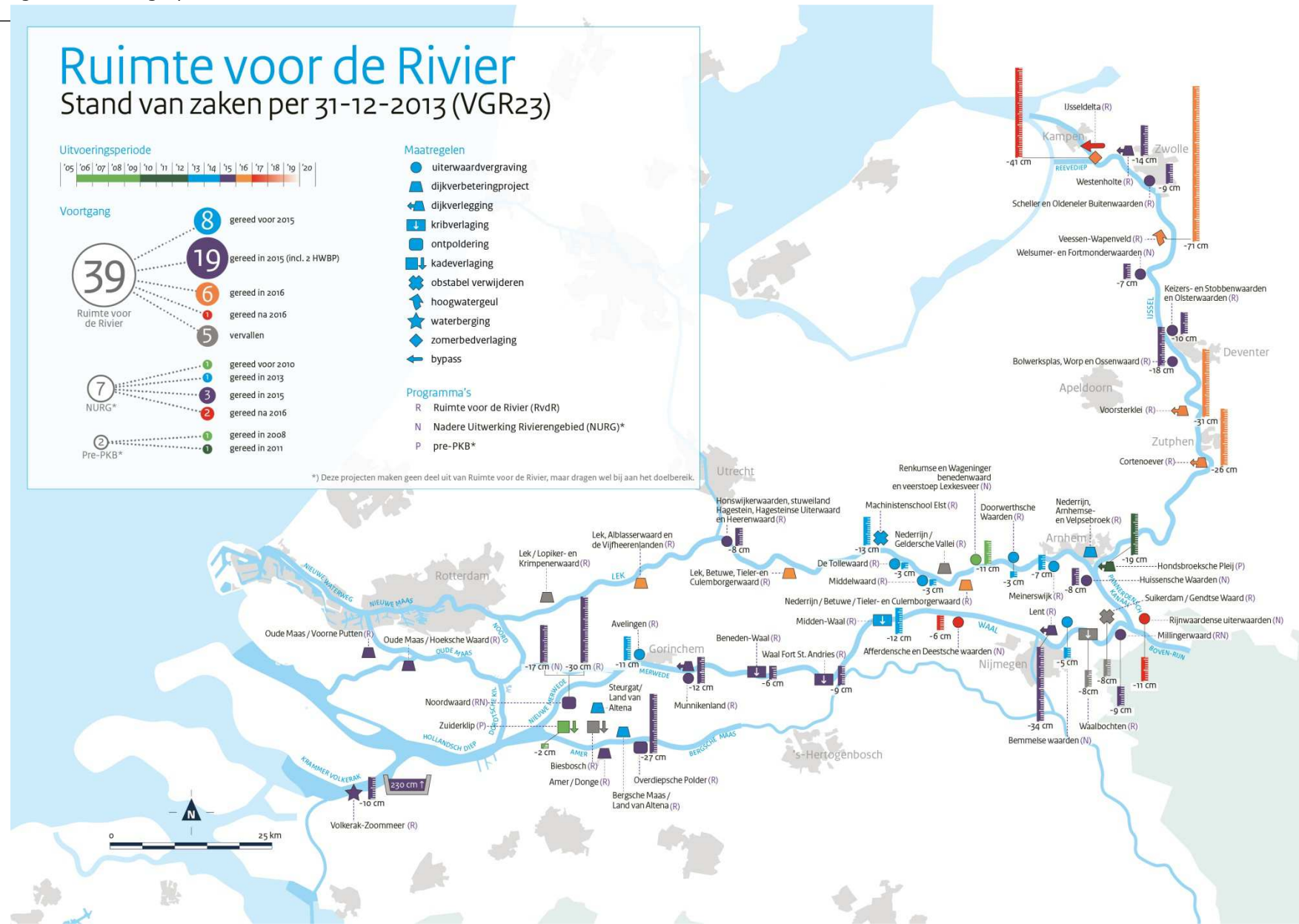
#### *Consequenties*

De huidige planning heeft als consequentie dat de beoogde waterstanddoelstelling voor de maatregelen langs de Waal, Bergsche Maas, Merwede en Oude Maas in 2015 wordt gehaald. Daarbij is het waarschijnlijk dat bij een aantal maatregelen de ruimtelijke kwaliteitsopgave in de loop van 2016 wordt opgeleverd. Langs de Nederrijn / Lek is de opgave voor hoogwaterveiligheid een gecombineerde opgave van ruimte aan de rivier toevoegen en dijkverbeteringen. De ruimtelijke maatregelen langs de Nederrijn en Lek zijn in 2015 gereed. De dijkverbeteringen langs de Nederrijn en Lek worden in 2016 opgeleverd. Dat betekent dat de integrale opgave langs de Nederrijn en Lek in 2016 gerealiseerd zal zijn.

Een aantal binnendijkse maatregelen langs de IJssel heeft in de planstudiefase vertraging opgelopen. Dat betekent dat het beoogde waterstandeffect langs de IJssel vanaf 2015 wordt gerealiseerd met als sluitstuk Ruimte voor de Rivier IJsseldelta in 2019.

In navolging van de aanbevelingen in de ¾ evaluatie Ruimte voor de Rivier door adviesbureau Andersson Elffers Felix heb ik in VGR22 aangegeven dat ik zal onderzoeken hoe de waterveiligheid en ruimtelijke kwaliteit per riviertak weergegeven kunnen worden. Dit heeft geresulteerd in het opnemen van een infographic in deze VGR (zie figuur 4.1). De infographic geeft zowel de planning en de te behalen centimeters waterstanddaling als de te realiseren projecten in de komende jaren weer.

Figuur 4.1: Infographic



---

### **4.2.3 Uitvoeringsaspecten**

#### **Vastgoed**

In de verslagperiode is voor € 21,6 miljoen aan vastgoed verworven, in totaal is per 31 december 2013 € 435,4 miljoen aan vastgoed uitgegeven. Dit is 91% van de actuele vastgoedraming. Van het aantal dossiers van benodigde gronden aangaande de rivierverruiming is 88% verworven. In de vorige verslagperiode was het 87%.

Inmiddels is met ruim 515 eigenaren minnelijke overeenstemming bereikt. Het totaal aantal gerechtelijke vonnissen bedraagt zes.

Bij de maatregelen waar de verwerving nog niet is afgerond, is nu de onteigening ingezet. Voor een enkele kleinere maatregel en de dijkversterkingen zal de administratieve onteigening de komende verslagperiode starten. Bij 15 maatregelen met een vastgoedopgave is de verwerving volledig afgerond. Bij 8 maatregelen loopt de verwerving nog het komende half jaar door.

#### **Beheer & onderhoud**

Nu vrijwel alle maatregelen in de realisatiefase zitten, krijgt het beheer & onderhoud een steeds prominentere rol binnen het programma.

Er is sprake van twee typen beheerders. De eerste groep beoogde beheerders zijn overheidsorganisaties die vanuit de publieke taak het beheer op zich nemen. Deze groep beheerders was in een vroeg stadium al bekend (bijvoorbeeld Rijk, waterschappen en gemeenten). Vooruitlopend op het moment van overdracht worden de beheerders die areaal in beheer krijgen, vroegtijdig bij de projecten betrokken. Een voorbeeld hiervan is het sluiten van beheerovereenkomsten met de toekomstige beheerders waarin afspraken worden gemaakt over het proces van overdracht en verantwoordelijkheden over de uitvoering van beheer & onderhoud. Ook zijn deze toekomstige beheerders betrokken bij het opstellen van de technische en proceseisen ten aanzien van de te realiseren objecten zoals bruggen, waterpompen en dijken. De toekomstige beheerders geven door middel van een instemmings-verklaring formeel akkoord op de marktbenaderingstukken.

Tijdens de realisatie worden beheerders betrokken bij wijzigingen die effect kunnen hebben op het beheer & onderhoud. Op deze manier wordt geborgd dat beheerders na afloop van de realisatie het areaal ook daadwerkelijk in beheer willen en kunnen nemen.

De tweede groep beheerders zijn de toekomstige terreinbeheerders (bijvoorbeeld NBO's, particulieren of private partijen). Door Europese regelgeving is doorlevering van rijksgronden aan eindbeheerders niet zondermeer mogelijk. De beoogde eindbeheerders uit de voorfase, veelal NBO's, zijn niet meer de enige gegadigden voor het uitvoeren van het beheer & onderhoud op deze terreinen. Conform rijksbeleid worden de eerste ervaringen opgedaan met het openbaar en transparant aanbesteden van het beheer & onderhoud op strategische eigendommen van de Staat.

### **4.2.4 Belangrijkste ontwikkelingen op maatregelniveau**

#### *Extra uiterwaardvergraving Millingerwaard – Dienst Landelijk Gebied*

Het projectplan Waterwet en de andere hoofdvergunningen zijn vastgesteld en gepubliceerd. De beroepen die hiertegen zijn ingediend, worden behandeld tijdens een zitting van de Raad van State, welke voor komende verslagperiode is voorzien.

De onteigening van een overslagbedrijf, welke in het eerste kwartaal van 2013 in gang is gezet, nadert zijn einde. Het Koninklijk Besluit wordt verwacht op 5 maart 2014.

---

De uitvoering is gestart op 1 november 2013. Het veiligheidsniveau met de benodigde waterstanddaling wordt naar verwachting volgens planning voor eind 2015 opgeleverd.

*Dijkteruglegging Lent – gemeente Nijmegen*

De uitvoering van de werkzaamheden verloopt volgens planning en is goed zichtbaar voor het publiek. Zo is onder andere op 29 juli 2013 de tijdelijke verkeersomleiding van de N325 geopend voor verkeer. Daarnaast is er gewerkt aan de fundering van de nieuwe bruggen en het verder uitgraven van de geul.

Prorail is afgelopen verslagperiode gestart met het verstevigen van de pijlers onder de spoorbrug over de Waal bij Nijmegen.

Zoals verwacht is in Lent ook met de laatste eigenaar minnelijke overeenstemming bereikt, waardoor de grondverwerving rond is.

*Kribverlagingen Waal (3 fasen) – Rijkswaterstaat*

De werkzaamheden van de tweede fase, te weten de kribverlagingen op de Midden-Waal, zijn afgerond. De formele bevestiging in de vorm van de opleveringsbeslissing is uitgesteld omdat er nog discussie gaande is met de opdrachtnemer over het uitgevoerde werk.

De start van de uitvoering van de kribverlaging Waal fase 3 heeft op 19 augustus 2013 plaatsgevonden. Dit betreft de kribverlaging en de aanleg van langsdammen op de trajecten Fort St. Andries en Benedenwaal en is gelegen tussen Tiel en Gorinchem.

Door relatief hoge waterstanden in de zomerperiode zijn de werkzaamheden gestagneerd. Hierdoor neemt de druk op de planning toe. Daarnaast spelen diverse uitvoeringsgerelateerde problemen en discussies. Er is discussie over de staat en samenstelling van de kribben, die mogelijk anders zijn dan waar de opdrachtnemer vanuit ging op basis van het contract. In het eerste kwartaal van 2014 worden gesprekken gevoerd met de opdrachtnemer over hoe deze issues zo efficiënt mogelijk aan te pakken en over de allocatie van de kosten die hiermee samenhangen.

*Uiterwaardvergraving Brakelse Benedenwaarden en Dijkverlegging Munnikenland – Waterschap Rivierenland*

De uitvoering van de maatregel is in volle gang: de opdrachtnemer is bezig om de nieuwe 'wakkere dijk' aan te leggen en de geulen in de uiterwaard te graven.

Op 3 juli 2013 heeft de gerechtelijke onteigening van het laatste benodigde perceel plaatsgevonden. Alle benodigde gronden zijn daarmee in bezit.

*Uiterwaardvergraving Avelingen – gemeente Gorinchem*

De werkzaamheden inzake de uiterwaardvergraving ten behoeve van waterveiligheid zijn gereed. De opleveringsbeslissing vindt begin van volgende verslagperiode plaats na het akkoord bevinden van de opleverdossiers.

Op 27 maart 2014 zal de minister de Uiterwaardvergraving Avelingen 'openen'.

*Ontpoldering Noordwaard - Rijkswaterstaat*

Er is op 20 september 2013 een ontwerp-wijzigingsbevoegdheid ter visie gelegd op het rijksinspanningsplan voor de Noordwaard. Deze wijziging betreft de bouw van een nieuwbouwwoning op een terp. Bij het vaststellen van het inpassingsplan in

---

2010 was er met de eigenaar van de nieuwbouwwoning nog geen vastgoedovereenkomst gesloten.

In december 2013 zijn de resterende nieuwbouwterpen opgeleverd, waarop de eigenaren nieuwbouw kunnen plegen. Uiterlijk medio 2015 zullen zij hun oude opstallen moeten verlaten zodat de waterkering kan worden doorgegraven.

In VGR22 werd melding gemaakt van het intensiveren van de samenwerking tussen partijen om het proces van het aanpassen en de verlegging van kabels & leidingen optimaal te laten verlopen. De voorbereiding van het aanpassen en verleggen is goed verlopen, in komende verslagperiode wordt er daadwerkelijk uitgevoerd.

*Ontpoldering Overdiepse Polder – Waterschap Brabantse Delta*

De uitvoering van de maatregel is in volle gang en loopt op schema. Voor zover mogelijk, is de primaire kering aangelegd. Op plekken waar nu nog opstallen staan, is de kering nog niet aangelegd.

De herinrichting van het jachthaventerrein en de aanleg van de ecologische verbindingzone op dit terrein zijn gestart. Op een aantal terpen zijn de toekomstige terpbewoners aan het bouwen.

*Dijkverbetering Amer/Donge – Waterschap Brabantse Delta*

Op 11 juli 2013 is de dijkverbetering Amer/Donge gegund. De opdrachtnemer is gestart met de werkzaamheden. Vooruitlopend op de werkzaamheden zijn de (uit detectie naar voren gekomen) niet-gesprongen explosieven benaderd en geruimd. Uitvoering verloopt conform planning.

*Dijkverbetering Steurgat/ Land van Altena en Dijkverbetering Bergsche Maas/ Land van Altena – Waterschap Rivierenland*

De gunning van de maatregel is (door beroep op de gunninguitslag) vertraagd. Na uitspraak van de rechter in het kort geding, is de afgelopen verslagperiode tot gunning overgegaan. De verwachting is dat de vertraging van de gunning geen consequenties heeft voor de opleverdatum. De start uitvoering is voorzien voor april 2014.

In VGR22 is melding gemaakt van het starten van de administratieve onteigening. Het Koninklijk Besluit is echter niet in gang gezet, daar er voor alle benodigde percelen minnelijke overeenstemming is bereikt.

*Dijkverbeteringen Oude Maas/ Hoeksche Waard en Voorne Putten – HWBP2 / Waterschap Hollandse Delta*

In het maatregelgebied van waterschap Hollandse Delta worden over een totale lengte van 75 kilometer dijkverbeteringen uitgevoerd in het kader van het Tweede Hoogwaterbeschermingsprogramma (HWBP2). In de PKB Ruimte voor de Rivier is binnen dit waterschap circa 3,7 kilometer aan dijkverbeteringen opgenomen: de maatregelen Dijkverbetering Oude Maas/Hoeksche Waard en Oude Maas/Voorne Putten. In de eerste helft van 2009 (zie VGR14) is ingegaan op het verzoek van het waterschap om vanwege de overlap de Dijkverbeteringen Oude Maas/Hoeksche Waard en Oude Maas/Voorne Putten, onder regie van Ruimte voor de Rivier, binnen het HWBP uit te voeren. Uit de contractraming blijkt dat het in 2009 gereserveerde budget onvoldoende is. Dit is een gevolg van enerzijds het feit dat er in 2009 is gerekend met te lage kengetallen en anderzijds is er bij nader inzien een aanvullend traject van 400 meter dijkverbetering nodig. Als gevolg hiervan is de bijdrage van Ruimte voor de Rivier aan deze maatregelen verhoogd.

---

Gerechtigde onteigening gaat lopen voor een perceel. Dit vastgoedspoor is medebepalend voor de haalbaarheid van de planning (2015).

*Berging op het Volkerak-Zoommeer – diverse waterschappen / Rijkswaterstaat*  
Rond het Volkerak-Zoommeer zullen de bestaande dijken en kunstwerken worden aangepast zodat (in situaties van hoge rivierafvoer gecombineerd met storm op zee en sluiting van de stormvloedkeringen) tijdelijk water in het meer kan worden opgeslagen.

De uitvoer van de maatregel is in handen van vier organisaties: Waterschap Scheldestromen, Waterschap Hollandse Delta, Waterschap Brabantse Delta en Rijkswaterstaat. Het daadwerkelijk inzetten van de maatregel valt onder de verantwoordelijkheid van Rijkswaterstaat. Hiertoe wordt een inzetprotocol opgesteld.

Op 20 september 2013 heeft de minister het vaststellingsbesluit voor het rijksinpassingsplan voor de waterberging op het Volkerak-Zoommeer getekend. Er zijn negen beroepen binnengekomen, de zitting bij Raad van State vindt plaats op 26 februari 2014. Uitspraak van de Raad van State wordt eind mei 2014 verwacht.

Voor het aanpassen van de primaire keringen door het Waterschap Brabantse Delta is de marktbenadering gestart. Voor de overige onderdelen start de marktbenadering in 2014.

Bij inzet van het Volkerak-Zoommeer als waterberging wordt de afvoer van de regionale wateren in West-Brabant gestremd. Daardoor ontstaan hogere waterstanden in het regionale watersysteem. Een aantal regionale keringen binnen het beheersgebied van het Waterschap Brabantse Delta moet mogelijk verhoogd en/of extra worden versterkt, teneinde de waterberging veilig te laten verlopen. Ik voer gesprekken met het waterschap over de uitwerking hiervan.

Over de uitkomst en consequenties van deze onderzoeken wordt u in VGR25 verder geïnformeerd.

*Uiterwaardvergraving Huissensche Waarden – privaat initiatief*

Bij het project Huissensche Waarden wordt door een particuliere initiatiefnemer rivierverruiming gecombineerd met zandwinning.

Zoals in VGR22 gemeld, zijn het ontwerpbestemmingsplan en de hoofdvergunningen voor het project op 6 juni 2013 ter inzage gelegd. Door de grote hoeveelheid zienswijzen op de ontwerpplannen, heeft beantwoording ervan vertraging opgelopen. Behandeling van de zienswijzen vindt begin 2014 plaats. Het plan wordt daarom naar verwachting pas komende verslagperiode onherroepelijk. Eventuele vertraging als gevolg van het verlate bestemmingsplantraject is voor het project een groot risico en heeft verhoogde aandacht vanuit het programma.

*Uiterwaardvergraving Meinerswijk - Rijkswaterstaat*

Na gunning van de maatregel op 4 april 2013 is de opdrachtnemer bij Meinerswijk gestart met voorbereidende werkzaamheden in het gebied. In komende verslagperiode, op 16 januari 2014, wordt de starthandeling van Meinerswijk verricht in aanwezigheid van de minister.

*Uiterwaardvergravingen Doorwerthsche Waarden, Middelwaard, De Tollewaard en Obstatelverwijdering machinistenschool Elst - Rijkswaterstaat*



---

In de verslagperiode is het bestemmingsplan Elst onherroepelijk geworden. Het laatste vastgoeddossier in De Tollewaard is afgerond via minnelijke overeenstemming.

Bij de werkzaamheden zijn door de opdrachtnemer veel verontreinigingen in grond aangetroffen, wat ten laste komt van de risicovoorziening van het project. De werkzaamheden bij Middelwaard, De Tollewaard en Doorwerth zijn gereed. De opleveringsbeslissing vindt plaats na het akkoord bevinden van de opleverdossiers.

*Uiterwaardvergraving Honswijkerwaarden, stuweiland Hagestein, Hagesteinse uiterwaard en Heerenwaard (Ruimte voor de Lek) - Rijkswaterstaat*

Daadwerkelijke start van de werkzaamheden is voorzien voor begin 2014. De voorbereidende werkzaamheden hebben plaatsgevonden.

De twee laatste percelen benodigd voor het werkterrein zijn onteigend. Een daarvan door minnelijke overeenstemming, de ander door uitspraak van de onteigeningsrechter.

*Dijkverbetering Nederrijn/Arnhemse- en Velpsebroek – Waterschap Rijn en IJssel*

De werkzaamheden ten behoeve van de veiligheidsdoelstelling zijn volgens planning eind 2013 afgerond. Sinds 1 december 2013 is de aangepaste waterkering functioneel gereed. De opleveringsbeslissing vindt plaats in het eerste kwartaal van 2014 na het akkoord bevinden van de opleverdossiers. Enkele inrichtingswerkzaamheden die als restpunt aangemerkt zijn, worden in de onderhoudsperiode uitgevoerd.

*Dijkverbetering Nederrijn/ Betuwe/Tieler- en Culemborgerwaard, Dijkverbetering Lek/Betuwe/ Tieler- en Culemborgerwaard / beide dijkkring 43, Dijkverbetering Lek/Alblasserwaard en de Vijfheerenlanden / dijkkring 16 (Rivierenland) – Waterschap Rivierenland*

#### Dijkkring 43 tot Schoonhoven

Op 18 december 2013 heeft Raad van State uitspraak gedaan over de ingediende beroepen: daarmee is het rijksinpassingsplan onherroepelijk geworden.

Op 23 september heeft de minister een wijzigingsbesluit getekend op het rijksinpassingsplan, benodigd voor de dijkverbeteringen Hagestein – Opheusden. Dit omdat is gebleken dat per abuis de verkeerde dwarsprofielen waren opgenomen in de elektronische publicatie van het plan. De uitspraak ten aanzien van het beroep dat ingediend is op het wijzigingsbesluit wordt voorzien voor komende verslagperiode.

De marktbenadering is op 8 juli 2013 gestart. Gunning is voorzien voor de eerste helft van 2014. In december is gestart met de administratieve onteigening van enkele eigenaren.

#### Dijkkring 16 Schoonhoven - Langerak

Op 23 september 2013 heeft de minister de SNIP2A-beslissing genomen voor de dijkverbetering Schoonhoven - Langerak, alsmede de investeringsbeslissing.

De marktbenadering is op 30 september 2013 gestart. De markt wordt daarbij uitgedaagd om realisatie voor eind 2015 te bewerkstelligen binnen de door het waterschap globaal uitgewerkte technische oplossingen.

#### Dijkverbetering Arnhem Malburgen

De werkzaamheden voor Dijkverbetering Arnhem Malburgen in het kader van hoogwaterveiligheid zijn afgerond. Dit is in VGR21 al gemeld. Het werk is geaccepteerd, maar de opdrachtnemer diende afgelopen verslagperiode nog enkele

---

restpunten op te pakken. De opleveringsbeslissing is voorzien voor het eerste kwartaal van 2014 na het akkoord bevinden van de opleverdossiers.

*Dijkverleggingen Cortenoever en Voorsterklei (bij Zutphen) – Waterschap Vallei en Veluwe*

Op 30 september 2013 heeft de gunning van de dijkverleggingen Cortenoever en Voorsterklei plaatsgevonden. De eerste 'schop in de grond' is voorzien voor het eerste kwartaal van 2014. Vooruitlopend op de uitvoering worden sloopwerkzaamheden uitgevoerd.

Tegen de door de gemeenteraden van Voorst en Brummen vastgestelde bestemmingsplannen zijn in de verslagperiode beroepen ingediend. Op 13 december 2013 was de zitting bij de Raad van State. Uitspraak wordt verwacht in maart 2014.

*Uiterwaardvergravingen Bolwerksplas, Worp en Ossenwaard en Keizers- en Stobbenwaarden en Olsterwaarden (bij Deventer) – Waterschap Groot Salland*

De uitvoering bij Deventer is in volle gang. Bij de werkzaamheden worden op plaatsen verontreinigingen en niet-gesprongen explosieven aangetroffen.

Door het hoge water in november, heeft de afwerking van de pijlers van de spoorbrug vertraging opgelopen. De verwachting is dat deze in januari 2014 alsnog worden opgeleverd.

*Hoogwatergeul Veessen-Wapenveld – Waterschap Vallei en Veluwe*

Op 1 juli 2013 heeft gunning van Hoogwatergeul Veessen-Wapenveld plaatsgevonden. De opdrachtnemer heeft een uitvoeringsplanning en –methodiek gekozen waarin de uitvoeringswerkzaamheden zoveel mogelijk gecomprimeerd plaatsvinden. Dit is gunstig voor de omgevingshinder en planning. De gecomprimeerde uitvoering vraagt om een uitgebreide voorbereiding. Pas in de tweede helft van 2014 start de daadwerkelijke uitvoering.

Na uitspraak van de Raad van State zijn op 18 september 2013 het rijksinpassingsplan en de hoofdbesluiten onherroepelijk geworden.

Ter voorbereiding op de werkzaamheden worden enkele hoogspanningsmasten in het projectgebied (hoogwatergeul) verhoogd. Deze werkzaamheden zijn deze verslagperiode gestart.

*Dijkverlegging Westenholte en Uiterwaardvergraving Scheller- en Oldeneler Buitenwaarden (bij Zwolle) – Waterschap Groot Salland*

De voortgang van Dijkverlegging Westenholte en Uiterwaardvergraving Schelle stukt, zoals reeds eerder gemeld. De oorzaak is een discussie tussen opdrachtgever en de opdrachtnemer over het contract, mede in relatie tot de verleende vergunningen. Het waterschap houdt rekening met een latere oplevering van de hoogwaterdoelstelling en afronding van het project en mogelijk extra kosten. In de komende periode zullen de consequenties van mogelijke oplossingsrichtingen nader worden verkend. Partijen zijn overeengekomen om onder leiding van een onafhankelijk voorzitter de openstaande issues te bespreken.

Op 31 juli 2013 zijn twee vliegtuigbommen bij Schelle gecontroleerd tot ontploffing gebracht.

*Zomerbedverlaging Beneden-IJssel*

Zie maatregel Ruimte voor de Rivier IJsseldelta.

---

*Dijkverlegging Hondsbroeksche Pleij en regelwerk Pannerden - Rijkswaterstaat*

De maatregel Hondsbroeksche Pleij is opgeleverd.

De bouw van het regelwerk Pannerden moet voorkomen dat, als gevolg van de uitvoeringsvolgorde van de Ruimte voor de Rivier-maatregelen, de afvoerverdeling verandert (zie VGR17). De werkzaamheden ten behoeve van het regelwerk zijn gereed, de opleveringsbeslissing vindt in 2014 plaats na het akkoord bevinden van de opleverdossiers.

*Ruimte voor de Rivier IJsseldelta – Provincie Overijssel / Rijkswaterstaat*

De bestemmingsplannen ten behoeve van Ruimte voor de Rivier IJsseldelta zijn door de gemeenteraden van Kampen (12 december 2013) en Dronten (19 december 2013) vastgesteld.

De marktbenadering is op 19 augustus 2013 gestart. Gunning staat gepland voor de tweede helft van 2014.

De afgelopen periode is er regelmatig overleg gevoerd met de burgemeester en de wethouder Cultuur van de gemeente Kampen en de gedeputeerde van de provincie Overijssel over de berging van de Kogge. Komende verslagperiode zal hier naar verwachting meer helderheid over kunnen worden geboden.

---

## 5. Risicomangement en auditing

### 5.1 Toprisico's op programmaniveau en beheersing

Risico's kunnen leiden tot negatieve financiële gevolgen of tot vertraging van de uitvoering van het programma. De risico's op programmaniveau zijn gegroepeerd naar inhoudelijke thema's.

Het overzicht van risico's wordt elk kwartaal geactualiseerd. Dan wordt nagegaan of er nieuwe risico's worden voorzien en of de kansen en/of gevolgen van bestaande risico's zijn gestegen dan wel gedaald. Op basis van die inzichten worden vervolgens beheersmaatregelen getroffen om de kans van optreden of het effect van de risico's te verminderen.

De programmarisico's worden geclusterd naar de volgende thema's:

- Proces: omgeving- en organisatierisico's die de voortgang van het programma vertragen of de kosten verhogen;
- Grond: risico's die samenhangen met de bestemming en samenstelling van grond;
- Vastgoed: risico's die samenhangen met de verwerving van de benodigde gronden en opstallen;
- Hydraulica: risico's die te maken hebben met het niet realiseren van de in de PKB gevraagde waterstanddaling;
- Natuur: risico's die samenhangen met vergunningverlening op basis van de natuurwetgeving;
- Markt en aanbesteding: risico's die samenhangen met de aanbesteding en uitvoering van de maatregelen door marktpartijen.

Op basis van de reguliere actualisatie van de risico's is een top 3 aan tijdrisico's en een top 3 aan geldrisico's voor het programma samengesteld, zie tabel 5.1 en 5.2.

Voorheen werd melding gemaakt van een top 5 aan programmarisico's, waarbij tijd- en geldrisico's in dezelfde top verwerkt waren. Met een aparte top voor tijd- en geldrisico's wordt beoogd om meer inzicht te geven in de actuele risico's.

De toprisico's zijn allen endogene risico's voor het programma. Bij het optreden van endogene risico's worden de budgettaire gevolgen ervan in beginsel binnen het PKB-budget gedekt, de tijdsgevolgen kunnen invloed hebben op de verwachte opleveringsdatum van een of meerdere projecten.

Per risico is de actuele verwachtingswaarde (kans van optreden \* ingeschatte consequenties naar tijd en geld) aangegeven en is aangegeven of deze verwachtingswaarde ten opzichte van de vorige VGR is gestegen of gedaald.

Tabel 5.1: Top 3 programmarisico's: Tijd

Risico	Verwachtingswaarde (kans * gevolg)
1. PROCES: De aanwezige constructie blijkt tijdens de realisatie af te wijken van de beschikbare (areaal)informatie. Dit kan leiden tot meerwerkdiscussies.	5 maanden (gestegen)
2. MARKT en AANBESTEDING: De realisator en opdrachtnemer verschillen van mening over de uitvoering van het contract.	4,5 maand (gestegen)

3. PROCES: Verschillen in interpretatie van beheeropgave en discussies met beheerders t.a.v. te realiseren objecten voordat zij beheer & onderhoud op zich willen nemen.	3 maanden (gedaald)
--	---------------------

*Tabel 5.2: Top 3 programmarisico's: Geld*

Risico	Verwachtingswaarde (kans * gevolg)
1. PROCES: De aanwezige constructie blijkt tijdens de realisatie af te wijken van de beschikbare (areaal)informatie. Dit kan leiden tot discussies over meerwerk.	€ 26,3 miljoen (gestegen)
2. GROND: Uitvoeringsknelpunten rondom grondverzet vanwege (aanvullende) eisen door bevoegd gezag, toekomstige beheerders of eigenaren	€ 9,2 miljoen (gedaald)
3. GROND: Extra kosten voor het programma als gevolg van afwijkende (her)bruikbaarheid grond (afwijking in grond fysisch/chemisch, volume of bodemsamenstelling), wat op basis van vooronderzoek door realisator niet redelijkerwijs te verwachten was.	€ 5 miljoen (gedaald)

*Toprisico 1 (Tijd en Geld): De aanwezige constructie blijkt tijdens de realisatie af te wijken van de beschikbare (areaal)informatie. Dit kan leiden tot discussies over meerwerk.*

Nu steeds meer projecten in realisatie zijn, is het merkbaar dat de grootste risico's zich voordoen in de uitvoering. De stijging van het risico 'De aanwezige constructie blijkt tijdens de realisatie af te wijken van de beschikbare (areaal)informatie' is gebaseerd op ervaringen die tijdens of vlak voor de realisatie opgedaan worden. Het komt voor dat de opdrachtnemer tijdens de realisatie stuit op een andere situatie dan op basis van de areaalinformatie verwacht kon worden. Ofwel dat er uit aanvullende toetsingen van bestaande keringen blijkt dat de opgave om deze keringen te verhogen / versterken groter is dan verwacht.

Het risico heeft betrekking op bijvoorbeeld funderingsconstructies van brugpijlers, kribwortels of civieltechnische constructies.

De discussies kosten tijd en leiden tot meerwerk als blijkt dat de omvang van de werkzaamheden daadwerkelijk groter wordt.

*Toprisico 2 (Tijd): De realisator en opdrachtnemer verschillen van mening over de uitvoering van het contract.*

Binnen het programma wordt gewerkt met nieuwe contractvormen, waarin de relatie en verantwoordelijkheidsverdeling tussen opdrachtgever en opdrachtnemer op een andere wijze is vormgegeven dan bij traditionele contracten. Tijdens de uitvoering is merkbaar dat deze nieuwe werkwijze nog niet bij alle partijen gemeengoed is. Dit kan leiden tot verschil van mening over de uitvoering van het contract of over de verantwoordelijkheidsverdeling tussen de actoren.

Een geschil met de opdrachtnemer kan leiden tot meerkosten, maar ook tot toename van de kans op vertraging (zie ook 4.2.4). Het programma faciliteert de realisatoren zoveel mogelijk om geschillen snel te beslechten en onduidelijkheden weg te nemen om de gevolgen van het risico te beperken.

*Toprisico 3 (Tijd): Verschillen in interpretatie van beheeropgave en discussies met beheerders t.a.v. te realiseren objecten voordat zij beheer & onderhoud op zich willen nemen.*

---

De in een vroeg stadium bekende beheerders, worden door het programma en de realisatoren betrokken bij het te vervaardigen werk (zie ook paragraaf 4.2.3). Desondanks kan het gebeuren dat na realisatie van het werk, de beheerder het gerealiseerde niet wil overnemen. Dit kan meerdere oorzaken hebben: ofwel de beheerder is toch onvoldoende betrokken in het voorstadium, ofwel de beheerder had een andere uitkomst verwacht op basis van de eisen die gesteld zijn, ofwel een beheerder stelt nieuwe eisen. Discussies hierover of aanvullende werkzaamheden leiden tot vertraging (en meerkosten). Niet alleen in de afronding van het project, maar mogelijk ook in het bereiken van de hoogwaterveiligheid. Als een beheerder bijvoorbeeld onvoldoende vertrouwen heeft in een (nieuwe) dijk die moet gaan fungeren als primaire waterkering, kan de oude dijk niet doorgebroken worden. Het bereiken van het projectresultaat vertraagt hiermee.

*Toprisico 2 (Geld): Uitvoeringsknelpunten rondom grondverzet vanwege (aanvullende) eisen door bevoegd gezag, toekomstige beheerders of eigenaren*

Dit risico heeft betrekking op knelpunten rondom grondverzet in de realisatiefase. Door aanvullende eisen met betrekking tot saneringen, het gebruik van zandputten en wijzigingen in wet- en regelgeving zullen opdrachtnemers extra kosten maken. Deze kosten komen via de realisator bij het programma terecht. Het risico is licht gedaald ten opzichte van de vorige rapportageperiode.

De daling van het risico kan verklaard worden door de voortgang van maatregelen die al verder in de realisatie zijn. Het resterend grondverzet binnen die projecten daalt en daarmee het risico op uitvoeringsknelpunten. Voor projecten die aan het begin van de realisatie staan, is het risico echter nog steeds aannemelijk.

*Toprisico 3 (Geld): Extra kosten voor het programma als gevolg van afwijkende (her)bruikbaarheid grond (afwijking in grond: fysisch/chemisch, volume of bodemsamenstelling), wat op basis van vooronderzoek door realisator niet redelijkerwijs te verwachten was.*

Als de grond qua samenstelling of volume blijkt af te wijken van wat er op basis van vooronderzoek verwacht kon worden, worden er extra kosten gemaakt voor transport (aan- en afvoer) en verwerking van grond. Voor het programma is dit een groot risico, gezien de grote hoeveelheid grond die verzet wordt.

Indien afwijkingen in grond redelijkerwijs niet te voorzien waren door de opdrachtnemer, komen deze kosten getrapd via de realisator bij het programma terecht.

Om dezelfde redenen als bij het risico dat hierboven staat, is het risico ondanks de lichte daling nog steeds aannemelijk.

Ten opzichte van de top 5 van VGR22 is een aantal risico's beheerst of (in verhouding) kleiner geworden en daarmee vervallen uit de huidige lijst met top risico's:

*Archeologische toevalsvondst tijdens de uitvoering*

Er is nog steeds een reservering voor dit risico, daar er mogelijk nog toevalsvondsten zijn tijdens de uitvoering. Dit speelt met name bij de maatregelen Lent, Meinerswijk en Deventer.

Het is nog steeds een groot risico, maar vervalt uit de top door het groter worden van andere risico's.

*Bestemmingsplannen, inpassingsplannen en/of omgevingsvergunningen worden niet of te laat vastgesteld of verleend door het bevoegd gezag of worden niet of deels onherroepelijk door een uitspraak van de Raad van State.*

Naarmate meer plannen en vergunningen worden vastgesteld en onherroepelijk worden, daalt dit risico. Het vervalt daarmee uit de top aan tijdrisico's.

---

Het risico is onder andere nog wel relevant bij Volkerak-Zoommeer en Ruimte voor de Rivier IJsseldelta. Bij die maatregelen blijft het risico onder de aandacht en zetten zowel project als programma, waar mogelijk, actief in op beheersing ervan.

*De benodigde zettingstijd van dijklichamen tijdens de uitvoering blijkt langer dan verwacht.*

Dit risico is nog steeds relevant, maar door het stijgen van andere tijdrisico's vervalt het uit de top.

De zettingstijd van een dijk wordt onder andere bepaald door de locatiespecifieke eigenschappen van de bodem onder de nieuw aan te leggen dijk. Het risico zit hem erin dat deze eigenschappen anders zijn dan verwacht waardoor de zettingstijd langer blijkt te zijn of dat de beheerder niet akkoord gaat met de zetting van de dijk. Beheersing van het risico vindt plaats door goed onderzoek op basis van reële aannames, overleg over en acceptatie krijgen van beheerders op het onderzoek en, waar nodig, door een aangepaste werkwijze bij de aanleg van dijken.

## 5.2 Onvoorzien programma

Deze paragraaf gaat in op de financiële risico's van het programma. Dit betekent niet dat de tijdrisico's geen rol spelen. Deze tijdrisico's worden net als de financiële risico's elk kwartaal bijgewerkt.

De optelsom van de financiële verwachtingswaarden van de individuele risico's voor het programma bepaalt het risicoprofiel per thema (benoemde risico's). Daarnaast is er een reservering voor onbenoemde risico's. De optelsom van de benoemde en onbenoemde risico's vormt het totale onvoorzien op programmaniveau (zie tabel 5.3).

*Tabel 5.3: Kwantificering van onvoorzien in miljoen euro naar programmathema's*

<b>Thema's</b>	<b>PKB4 verwachtingswaarde</b>	<b>Verwachtingswaarde VGR22</b>	<b>Verwachtingswaarde VGR23</b>
Proces	96,9	8,9	47
Grond	116,4	32	32,9
Vastgoed	40,1	2,1	2
Hydraulica	54,2	0	1
Natuur	11,2	0	0
Markt & Aanbesteding	-	0	0
Subtotaal benoemde risico's	318,8	43	82,9
Onbenoemde risico's	65,4	70	63,8
<b>Totaal onvoorzien</b>	<b>384,2</b>	<b>113</b>	<b>146,7</b>

Uit het overzicht blijkt dat het totaal onvoorzien op programmaniveau in de verslagperiode per saldo met € 33,7 miljoen is gestegen, voortkomend uit een stijging van € 39,9 miljoen bij benoemde risico's en een daling van € 6,2 miljoen aan onbenoemde risico's.

De stijging van het onvoorzien wordt verklaard in de paragrafen 5.2.1 en 5.2.2.

---

### 5.2.1 Benoemde risico's: per thema

Hieronder staan de grootste mutaties van de benoemde risico's per thema verklaard. De grootste mutaties zitten in het thema 'proces'.

#### *Proces*

Voor de procesrisico's is het financiële risicoprofiel in de verslagperiode toegenomen met € 38,1 miljoen. De belangrijkste mutaties voor de procesrisico's zijn:

- De forse stijging van het risico 'De aanwezige constructie blijkt tijdens de realisatie af te wijken van de beschikbare (areaal)informatie: discussies over meerwerk'. In de vorige verslagperiode was de verwachtingswaarde van dit risico nog zeer beperkt. Op dit moment speelt een concrete discussie binnen een project, waarbij een potentiële tegenvaller wordt voorzien. Op basis hiervan zijn ook de verwachtingen voor andere projecten bijgesteld. Vandaar een ophoging van deze risicoreservering. (zie ook paragraaf 5.1)
- Nu de uitvoering van projecten vordert, worden nieuwe risico's voor het programma zichtbaar. Bij het optreden van (exogene) tijdrisico's zal een opdrachtnemer de vertraging ook in geld uitdrukken. Daarnaast kunnen opdrachtnemers een claim indienen als de realisator of het programma contractueel afgesproken randvoorwaarden niet tijdig kan waarmaken. In de afgelopen verslagperiode zijn daarom risico's op dit vlak nieuw in het risicodossier opgenomen.
- Twee andere nieuwe risico's met bijbehorende reserveringen hebben betrekking op het moeten afdragen van vergoedingen aan het Rijksvastgoed- en ontwikkelbedrijf. Deze kosten van deze vergoedingen waren nog niet in de maatregelbudgetten en -ramingen verwerkt, vandaar dat op programmaniveau een risicoreservering is opgenomen.

#### *Grond*

Het risicoprofiel van de grondrisico's is gestegen met € 0,9 miljoen ten opzichte van VGR22. Dit wordt met name verklaard door:

- Naarmate de uitvoering bij projecten vordert, neemt het risicoprofiel bij die projecten af. Daar staat tegenover dat het programma nog steeds grote grondrisico's ziet en ook uit de (vooraankondigingen van) wijzigingen blijkt dat er veel grondgerelateerde risico's optreden tijdens de realisatiefase. De verwachting is dan ook dat het programma de risicoreservering nodig zal hebben om grondrisico's af te dekken.
- In de afgelopen periode is een nieuw risico onderkend, te weten 'het verleggen van kabels & leidingen wordt duurder dan geraamd'. De ervaring is dat de vergoeding die het programma aan kabels moet betalen, hoger is dan waar vooraf rekening mee is gehouden.

#### *Vastgoed*

De vastgoedrisico's zijn afgelopen verslagperiode nagenoeg gelijk gebleven qua omvang.

#### *Hydraulica*

Het risicoprofiel voor hydraulica heeft enige tijd op nihil gestaan. Om baggerinspanningen in de IJssel als gevolg van Ruimte voor de Rivier-ingrepen te verminderen, moet nu mogelijk een mitigerende maatregel uitgevoerd worden. De eventuele kosten van deze beheersmaatregel worden (deels) door het programma (onvoorzien) betaald. Daarom is deze verslagperiode besloten om weer een beperkte risicoreservering op te nemen voor eventuele mitigerende maatregelen.



---

### *Natuur; Markt & Aanbesteding*

Voor de risicoprofielen van *natuur* en *markt & aanbesteding* worden net als in de vorige verslagperiode geen risico's voorzien met financiële gevolgen voor het programma.

#### **5.2.2 Onbenoemde risico's**

Het doel van de voorziening voor onbenoemde risico's is om ruimte te bieden aan onvoorzien tegenvallers welke ten laste komen van het programmabudget. De onbenoemde risico's bedragen 5% van het nog te realiseren budget (komt in deze periode overeen met € 63,8 miljoen). Dit percentage is gebaseerd op ervaringscijfers van andere grote projecten en programma's.

### **5.3 Auditing**

Binnen het Samenwerkingsverband Control hebben de realisatoren en de programmadirectie de diverse control-activiteiten en de kwaliteitsborging op elkaar afgestemd. Eind 2013 zijn de voorbereidingen gestart om samen met de realisatoren te komen tot een Samenwerkingsplan 2014 dat, net als in 2013, afspraken bevat over de inrichting van de control-afdelingen, de kwaliteitsborging bij de realisatoren en het voorsorteren op de oplevering van de projecten en de overdracht naar de eindbeheerders.

In de verslaglegging van decentrale realisatoren richting hun achterban wordt steeds vaker aandacht besteed aan de Ruimte voor de Rivier-maatregelen. Daarmee wordt de impact van de projecten zichtbaar in de bijvoorbeeld de jaarrekeningen en -verslagen van de realisatoren.

De aanbevelingen uit de, begin 2013 uitgevoerde, <sup>3/4</sup> Review om binnen Rijkswaterstaat de toepassing van de Reference Class Forecast-methode<sup>2</sup> op bruikbaarheid als referentiemodel voor nieuwe grote projecten te beoordelen is in gang gezet.

---

<sup>2</sup> RCF is een methode om de uitkomst van een project te voorspellen door te kijken naar eerdere, vergelijkbare situaties en hun resultaten. RCF is gebaseerd op theorieën van Daniel Kahneman en Amos Tversky.

## 6. De financiën van het programma

### 6.1. Programmabudget en programmaraming

Alle maatregelen van het programma Ruimte voor de Rivier zijn, conform het Basismodel Beheersing Grote Projecten, in de PKB gebudgetteerd volgens de Project Ramingen Infrastructuur (PRI)-systematiek. Het budget is volgens die systematiek in de PKB bepaald op € 2,2 miljard (prijspeil 2005) met een bandbreedte van 37%. In de praktijk neemt, naarmate de voortgang vordert, de scherpste toe en doen zich budgettaire mee- en tegenvallers voor. Conform de Spelregels voor Natte Infrastructuurprojecten (SNIP) die het ministerie van Infrastructuur en Milieu toepast, is bij de variantkeuze (SNIP2A) de bandbreedte maximaal 25% en bij de projectbeslissing (SNIP3) maximaal 15%. De bandbreedte neemt af naarmate meer SNIP3-(project)beslissingen zijn genomen.

Het programmabudget voor Ruimte voor de Rivier bedraagt d.d. 31 december 2013 € 2.370,3 miljoen (was in VGR22 € 2.405,3 miljoen). De mutatie in het programmabudget van € -35,0 miljoen wordt verklaard door een bijstelling van de bijdrage van de provincie Overijssel aan de maatregel Ruimte voor de Rivier IJsseldelta van € 35,0 miljoen. Dit deel van de bijdrage van de provincie Overijssel is in natura door reeds uitgevoerd werk en verworven onroerend goed ten behoeve van deze maatregel. Dit deel van de bijdrage is in mindering gebracht op zowel het uitgaven- als ontvangstenbudget (zie ook bijlage 2a en 2b).

Tabel 6.1: het programmabudget en de programmaraming per 31 december 2013

Ontwikkeling budget en raming (bedragen in €mln)										
	2005	2006	2007	2008	2009	2010	2011	2012	2013 VGR22	2013 VGR23
Budget	2.219,0	2.232,4	2.245,3	2.273,4	2.330,0	2.342,0	2.180,8	2.282,9	2.405,3	2.370,3
Raming	2.219,0	2.276,3	2.319,4	2.290,9	2.394,0	2.327,0	2.170,9	2.272,7	2.390,9	2.346,7
Spanning	0,0	43,9	74,1	17,5	64,0	15,0-	9,9-	10,2-	14,4-	23,6-

De programmaraming (prijspeil 2013) volgt op de bijgestelde ramingen per maatregel op grond van de genomen projectbeslissingen, de in de verslagperiode voorgelegde projectbeslissingen, het saldo van aanbestedingsmee- en tegenvallers en de actualisering van het programmabrede risicoprofiel. De dynamiek van deze elementen maakt de raming tot een momentopname.

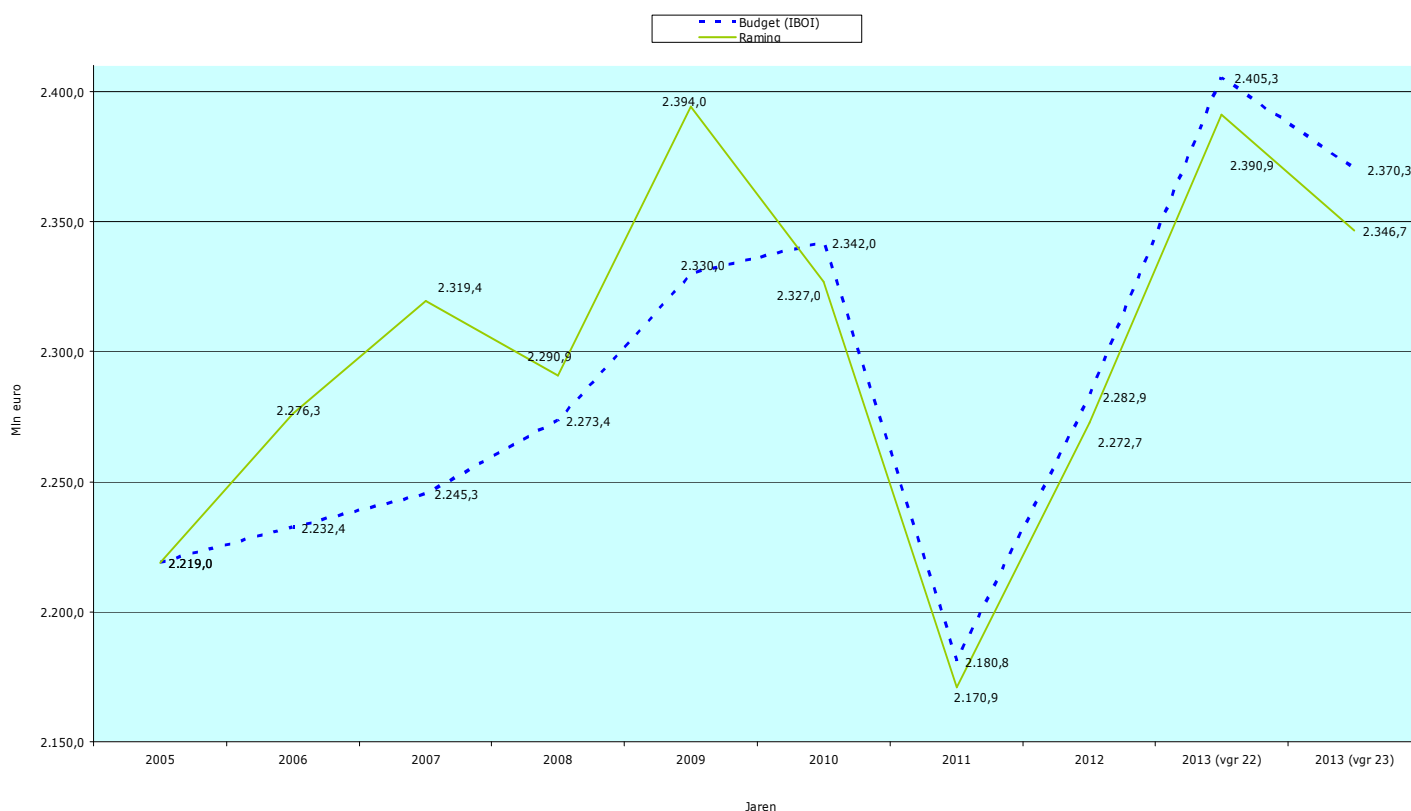
De raming op 31 december 2013 sluit op € 2.346,7 miljoen. Hiervoor geldt een bandbreedte van 7,4% (in VGR22 was de bandbreedte 8,1%). Dit betekent dat de verwachte uitgaven zullen uitkomen tussen de € 2,2 miljard en € 2,5 miljard. In vergelijking met VGR22 (€ 2.390,9 miljoen) is de raming per saldo naar beneden bijgesteld met € 44,2 miljoen. Deze daling bestaat uit een samenstelling van posten:

1. bijstelling bijdrage van de provincie Overijssel voor de maatregel Ruimte voor de Rivier IJsseldelta van € -35,0 miljoen, dit betreft reeds uitgevoerd werk en vastgoed aankopen door de provincie Overijssel. Dit is een 'in natura bijdrage'.
2. bijstelling diverse maatregelramingen € -46,3 miljoen
3. bijstelling van de risicovoorziening € +33,7 miljoen (zie hoofdstuk 5)
4. bijstelling van de vastgoedraming € +3,4 miljoen

Grafisch ziet de ontwikkeling van het budget en de raming er als volgt uit.

Figuur 6.1: ontwikkelingen budget en raming

**Grafische weergave ontwikkeling budget en raming** (bedragen in € mln)



Ten gevolge van de aanbestedingen van de maatregelen Dijkverbetering Amer/Donge, Dijkverlegging Cortenoever, Dijkverlegging Voorsterklei, Hoogwatergeul Veessen-Wapenveld, Dijkverbetering Steurgat/Land van Altena en Dijkverbetering Bergsche Maas/Land van Altena is het aanbestedingsresultaat toegenomen met € 50,6 miljoen.

Het aanbestedingsresultaat bedraagt tot en met de verslagperiode € 205,4 miljoen.

## 6.2. Uitgaven en verplichtingen

Tabel 6.2 geeft de uitgaven aan voor de diverse fasen van het programma. De PKB-fase is afgesloten. Op deze noemer worden geen uitgaven meer gedaan of verplichtingen aangegaan.

Voor de planstudiefase zijn in de verslagperiode voor € 1,5 miljoen aan betalingen gedaan voor met name de Zomerbedverlaging Beneden-IJssel (IJsseldelta) en de dijkverbeteringen. Vrijwel alle planstudies zijn nu afgerond.

De uitgaven voor de realisatie bedragen in de verslagperiode € 96,2 miljoen. Deze hebben betrekking op:

- Betalingen voor de vastgoedaankopen. Deze lopen sinds 2007 via het Groenfonds. Om de betalingen voor lopende vastgoedaankopen te kunnen doen, is in de verslagperiode het saldo van het Groenfonds aangevuld met stortingen van in totaal € 20 miljoen. Deze betaling is meegenomen in tabel 6.2. De feitelijke vastgoeduitgaven door het Groenfonds bedroegen € 26,5 miljoen. De

- grootste uitgaven werden gedaan ten behoeve van Munnikenland, Cortenoever en Voorsterklei, Noordwaard, Lent, Ruimte voor de Lek en Veessen-Wapenveld.
- Voorbereidende werkzaamheden voor de realisatie van de maatregelen (€ 5,0 miljoen).
  - Uitvoeringswerkzaamheden (€ 71,2 miljoen) uitgegeven.

Tabel 6.2 Uitgaven Ruimte voor de Rivier per 31 december 2013

Uitgaven Ruimte voor de Rivier (bedragen in €mln)				
	VGR 21 t/m 31-12-2012	VGR 22 01-01-2013 t/m 30-06-2013	VGR 23 01-07-2013 t/m 31-12-2013	Totaal uitgaven t/m 31-12-2013
PKB-fase	50,8	-	-	50,8
Planstudie	91,6	3,0	1,5	96,1
Uitvoering	706,3	133,5	96,2	936,0
Verplichtingen buiten scope	10,9	-	-	10,9
<b>Totaal Ruimte voor de Rivier</b>	<b>859,6</b>	<b>136,5</b>	<b>97,7</b>	<b>1.093,8</b>

Tabel 6.3 Verplichtingen Ruimte voor de Rivier per 31 december 2013

Verplichtingen Ruimte voor de Rivier (bedragen in €mln)				
	t/m VGR 21 t/m 31-12-2012	VGR 22 01-01-2013 t/m 30-06-2013	VGR 23 01-07-2013 t/m 31-12-2013	verplicht t/m 31-12-2013
PKB-fase	50,8	-	-	50,8
Planstudie	104,5	1,7	0,3	106,6
Uitvoering	1.198,7	50,6	231,3	1.480,6
Verplichtingen buiten scope	10,9	-	-	10,9
<b>Totaal Ruimte voor de Rivier</b>	<b>1.364,9</b>	<b>52,3</b>	<b>231,6</b>	<b>1.648,8</b>

Op 31 december 2013 is in totaal voor € 1.648,8 miljoen aan verplichtingen aangegaan (zie tabel 6.3).

Van de totaal aangegane verplichtingen is op de peildatum € 1.093,8 miljoen betaald (zie tabel 6.2).

Voor enkele maatregelen is in de verslagperiode de marktbenadering voor de realisatiefase gestart. Bij de uitnodiging aan marktpartijen om in te schrijven, wordt feitelijk al de verplichting aangegaan (alleen marktpartij en bedrag zijn nog onbekend). Daarom wordt als 'aan te gane verplichtingen' het geraamde totaalbedrag gemeld waar de aanbesteding loopt op de peildatum 31 december 2013. Het bedrag van de 'aan te gane verplichtingen' is per 31 december 2013 € 258,8 miljoen.

Het saldo van aangegane verplichtingen (€ 1.648,8 miljoen) en 'aan te gane verplichtingen' (€ 258,8 miljoen) per 31 december 2013 is € 1.907,6 miljoen.

### 6.3. Kasritme Ruimte voor de Rivier

In tabel 6.4 is het verwachte kasritme opgenomen. Deze reeks wordt regelmatig geactualiseerd op basis van de voortgang van het programma. Omdat de daaruit voortvloeiende begrotingsmutaties pas in de eerstvolgende wijzigingswet op de begroting kunnen worden doorgevoerd, kan de geactualiseerde kasreeks afwijken van de meerjarige beschikbare bedragen in de rijksbegroting. Indien de markt bij de maatregelen die nog niet zijn gegund (zie paragraaf 4.2.1) de gevraagde versnelling realiseert, heeft dit gevolgen voor de kasraming. Kasrealisatie zal in die gevallen eerder plaatsvinden.

Op basis van de voorlopige kasprognose van het Project IJsseldelta heeft er een verschuiving in het kasritme plaatsgevonden in jaren 2017 t/m 2020. Na gunning zal de kasprognose worden geactualiseerd en eventueel het kasritme worden bijgesteld.

Tabel 6.4: Kasritme Ruimte voor de Rivier per 31 december 2013 (bron: begroting 2015)

<b>Kasritme programmuitgaven Ruimte voor de Rivier</b> (bedragen in €mln)										
	t/m 2012	2013	2014	2015	2016	2017	2018	2019	2020	Totaal
Rijksbegroting Deltafonds artikel 1.01.03	861	200	428	439	257	213	8	0	0	2.405
Mutatie VGR 23		34	-58	-62	25	-73	37	39	23	-35
<b>Totaal Kasritme RvdR Deltafonds artikel 1.01.03</b>	<b>861</b>	<b>234</b>	<b>370</b>	<b>377</b>	<b>282</b>	<b>140</b>	<b>45</b>	<b>39</b>	<b>23</b>	<b>2.370</b>

#### 6.4. Ontvangsten

De prognose uit VGR22 van € 163,7 miljoen is naar beneden bijgesteld. De verwachting is dat er in totaal € 128,7 miljoen aan ontvangsten zullen binnenkomen. Daarbij is rekening gehouden met het feit dat de agentschapbijdrage 2007 van € 8,7 miljoen wel tot de ontvangsten behoort, maar geen onderdeel uitmaakt van de ontvangstentaakstelling van € 37 miljoen. In de verslagperiode heeft er een mutatie plaatsgevonden van € -35,0 miljoen. Deze mutatie betreft een wijziging van de beschikbaar gestelde middelen door provincie Overijssel. Deze middelen betreffen reeds gedane uitgaven (vastgoedverwerving en reeds gerealiseerd werk) door het project, welke zullen worden verrekend met de bijdrage van de provincie.

Tabel 6.5: Budget ontvangsten Ruimte voor de Rivier per 31 december 2013

<b>Ontvangsten budget Ruimte voor de Rivier</b> (bedragen in €mln, prijspeil 2011)			
	Totaal VGR 22	Wijzigingen in verslagperiode	Totaal VGR 23
Vastgoed	30,0	-	30,0
EU-subsidies	6,5	-	6,5
Projectgebonden ontvangsten	118,5	35,0-	83,5
Agentschapbijdrage 2007	8,7	-	8,7
<b>Totaal programmabudget</b>	<b>163,7</b>	<b>35,0-</b>	<b>128,7</b>

In de verslagperiode is er € 8,5 miljoen ontvangen. Tabel 6.6 laat de volledige stand van de tot nu toe gerealiseerde ontvangsten zien.

Tabel 6.6: Gerealiseerde ontvangsten Ruimte voor de Rivier per 31 december 2013

<b>Ontvangsten Ruimte voor de Rivier</b> (bedragen in €mln)				
	t/m VGR 21 t/m 31-12-2012	VGR 22 01-01-2013 t/m 30-06-2013	VGR 23 01-07-2013 t/m 31-12-2013	Totaal ontvangen t/m 31-12-2013
Projectgebonden ontvangsten	2,3		1,3	3,6
Agentschapbijdrage 2007	8,7		-	8,7
Vastgoed	0,7	1,3	6,9	8,9
EU-subsidies	5,3	-	0,3	5,6
<b>Totaal</b>	<b>17,0</b>	<b>1,3</b>	<b>8,5</b>	<b>26,8</b>

## 6.5. Monitoring post onvoorzien

Tabel 6.7: Benutting onvoorzien Ruimte voor de Rivier per 31 december 2013

<b>Onvoorzien Ruimte voor de Rivier</b> (bedragen in €mln)	
	Totaal VGR 23
Budget onvoorzien (stand PKB deel 4)	384,2
Onttrekking tot verslagperiode	242,1
Onttrekking in verslagperiode	2,7
<b>Restant budget onvoorzien</b>	<b>139,4</b>

De mutatie in het budget onvoorzien van € -2,7 miljoen is als volgt te verklaren:

- Meerkosten bij SNIP 5 Dijkverbetering Oude Maas / Hoeksche Waard en Voorne Putten ad € 1,8 miljoen (zie paragraaf 4.2.4);
- Verhoging van € 0,9 miljoen (totaal nu € 1,8 miljoen) aan opgetreden exogene risico's bij maatregelen.

Het totaal aan opgetreden programmarisico's tot en met de verslagperiode staat in bijlage 3.

## 6.6 Interne kosten

Om inzicht te geven in de integrale kosten wordt in deze paragraaf aangegeven hoeveel budget voor de interne kosten van Ruimte voor de Rivier in de begroting is opgenomen.

Het budget van de interne kosten op peildatum 31 december 2013, in totaal € 141 miljoen, is verantwoord op DF 01.01.03 voor een bedrag van € 71 miljoen, op DF 05.01.02 voor een bedrag van € 23,8 miljoen en op DF 01.02.01 € 46,2 miljoen.

Tabel 6.8: Apparaatbudget Ruimte voor de Rivier per 31 december 2013

<b>Apparaatbudget Ruimte voor de Rivier</b> (bedragen in €mln)			
	VGR 22	Mutaties verslagperiode	Totaal VGR 23
Apparaatkosten DF 01.01.03	71,0	-	71,0
Apparaatkosten DF 05.01.02	23,8	-	23,8
Apparaatkosten DF 01.02.01	46,2	-	46,2
<b>Totaal apparaatkosten RWS</b>	<b>141,0</b>	<b>-</b>	<b>141,0</b>

Tabel 6.9: Apparaatuitgaven Ruimte voor de Rivier per 31 december 2013

<b>Apparaatuitgaven Ruimte voor de Rivier</b> (bedragen in €mln)				
	t/m VGR 21 t/m 31-12-2012	VGR 22 01-01-2013 t/m 30-06-2013	VGR 23 01-07-2013 t/m 31-12-2013	Totaal uitgaven t/m 31-12-2013
Apparaatkosten DF 01.01.03	71,0	-	-	71,0
Apparaatkosten DF 05.01.02	23,1	-	-	23,1
Apparaatkosten DF 01.02.01	-	6,6	5,9	12,5
<b>Totaal apparaatkosten RWS</b>	<b>94,1</b>	<b>6,6</b>	<b>5,9</b>	<b>106,6</b>

Tabel 6.10 Apparaatverplichtingen Ruimte voor de Rivier per 31 december 2013

<b>Apparaatverplichtingen Ruimte voor de Rivier</b> (bedragen in €mln)				
	t/m VGR 21 t/m 31-12-2012	VGR 22 01-01-2013 t/m 30-06-2013	VGR 23 01-07-2013 t/m 31-12-2013	verplicht t/m 31-12-2013
Apparaatkosten DF 01.01.03	71,0	-	-	71,0
Apparaatkosten DF 05.01.02	23,1	-	-	23,1
Apparaatkosten DF 01.02.01	-	12,5	-	12,5
<b>Totaal apparaatkosten RWS</b>	<b>94,1</b>	<b>12,5</b>	<b>-</b>	<b>106,6</b>

---

## **Bijlage 1: Communicatie met het parlement**

1 juli 2013 – 31 december 2013

Een overzicht van de stukken die de minister van Infrastructuur en Milieu en de staatssecretaris van Economische Zaken in de verslagperiode over het programma aan de Eerste en Tweede Kamer hebben gezonden.

- Op 26 september 2013 zond de minister van I&M, mede namens de staatssecretaris van EZ, de 22e voortgangsrapportage Ruimte voor de Rivier over de periode 1 januari 2013 tot 30 juni 2013 en een aanbiedingsbrief naar de Tweede Kamer (TK 30080, nr.66)
- Op 8 oktober 2013 stuurde de minister van I&M het auditrapport behorende bij de 22e voortgangsrapportage naar de Tweede Kamer (TK 30080, nr.67)
- Op 7 november 2013 zond de minister van I&M, mede namens de staatssecretaris van EZ, antwoorden op de schriftelijke Kamervragen naar aanleiding van de 22e Voortgangsrapportage naar de Tweede Kamer (TK 30080, nr. 68)
- Op 24 december 2013 zond de minister van I&M het besluit tot toepassing van de rijkscoördinatieregeling ten behoeve van het Programma Inhaalslag Stroomlijn naar de Eerste en Tweede Kamer (TK 31 710, nr.29).



## Bijlage 2a: Budgethistorie PKB-fase (2002–2006)

<b>Budgetmutaties en IBOI indexering PKB-fase</b>			
<b>Mutatie</b>	<b>Bedrag pp'02 (mln €)</b>	<b>Bedrag gecommuniceerd in Tweede Kamer</b>	<b>Bron: VGR-nr</b>
<b>PKB/TB</b>	<b>1.987,0</b>	<b>1.900 (1,9 mrd)</b>	<b>Basis</b>
Geen scopewijzigingen			
<b>Saldo scopewijzigingen</b>	<b>-</b>		
Geen tegenvallers			
<b>Saldo mee- en tegenvallers</b>	<b>-</b>		
Overheveling budget naar projecten in uitvoering	117,0-	117 (pp2002)	1
Budget uit PKB-overig agv projectbesluit Hondsbroeksche Pleij + Zuiderklip	49,5-	-51,5 (pp2004)	4
Toevoeging budget Hondsbroeksche Pleij agv projectbesluit Hondsbroeksche Pleij	44,7	46,5 (pp2004)	4
Toevoeging budget Zuiderklip agv projectbesluit Zuiderklip	4,8	5,0 (pp2004)	4
Correctie vanwege prijsdruk door ontwikkelingen in de bouw en doelmatig aanbesteden; verdeeld over Hondsbroeksche Pleij -1,0, Zuiderklip 0,1; PKB overig -11,5 alle pp 2002)	12,6-	-13,1(pp2004)	4
Toevoeging vanuit Noodoverloop	191,5	200 (pp2005)	6
EU en projectgebonden ontvangsten	95,8	100 (pp2005)	6
Correctie aanbestedingsmeevallers	18,2-	-19 (pp2005)	6
Correctie op afrondingenverschillen	0,4	0,4 (pp 2006)	9
<b>Saldo technische mutaties</b>	<b>139,9</b>		
Totaal PKB / lopende projecten	2.126,9		
IBOI 2002-2006	105,6		
<b>Totaal</b>	<b>2.232,4</b>		

<b>Prijsindexpercentages</b>	
2002-2003	2,75%
2003-2004	1,23%
2004-2005	0,39%
2005-2006	0,66%

**Bijlage 2b: Budgethistorie planstudie- en uitvoeringsfase (vanaf 2007)**

<b>Budgetmutaties (€ mln. incl. BTW)</b>		
<b>Mutatie</b>	<b>Bedragen</b>	<b>Bron: VGR-nr</b>
<b>PDR (pp 2006)</b>	<b>2.232,4</b>	<b>VGR 9 + PKB4</b>
Geen scopewijzigingen	-	
<b>Saldo scopewijzigingen</b>	<b>-</b>	
Geen tegenvallers	-	
<b>Saldo mee- en tegenvallers</b>	<b>-</b>	
Technische mutaties 2007	0,4	10
<b>Saldo technische mutaties</b>	<b>0,4</b>	
<b>Totaal</b>	<b>2.232,8</b>	
IBOI 2006-2007	12,4	10
IBOI 2007-2008	38,1	12
IBOI 2008-2009	42,7	14
IBOI 2009-2010	4,2	16
IBOI 2009-2010 correctie	4,0-	17
IBOI 2010-2011	17,0	19
IBOI 2011-2012	28,7	21
<b>Saldo prijsindexeringen</b>	<b>139,1</b>	
<b>Totaal</b>	<b>2.371,9</b>	
Hanzelijn	10,0-	12
Administratieve aanvulling	8,7	13
Overheveling HWBP	4,0-	14
Toezegging financiering Noordwaard (EHS, KRW)	8,9	15
Terugboeking overheveling HWBP	4,0	16
Toezegging financiering KRW Lent	5,0	16
Toezegging financiering KRW Nederrijn	2,5	17
Administratieve mutatie	0,6	17
Overheveling synergiebudget PDR-KRW	0,5	18
Budgetkorting n.a.v. regeerakkoord	10,7-	18
Ontvangstentaakstelling	63,5-	18
PDR-organisatie en AGB	109,9-	18
Planstudie	21,6-	18
Uiterwaardvergraving Vianen	4,0	19
Nederrijn EHS	0,5	19
KRW gelden Kribverlaging Waal	8,3	19
DLGM gelden Kribverlaging Waal	14,2	19
Administratieve mutatie	0,7-	21
Rijk begrotingsartikel 11 bypass	51,7	21
budget Nota Ruimte bij provincie Overijssel	22,4	21
IBOI 2013	23,5	22
Rijk begrotingsartikel 11 bypass aanvulling	3,3	22
Bijdrage provincie Overijssel/gemeente Kampen	95,6	22
Bijstelling bijdrage provincie Overijssel/gemeente Kampen	35,0-	23
<b>Totaal (pp 2013)</b>	<b>2.370,3</b>	

<b>Prijsindexpercentages</b>	
2006-2007	0,44%
2007-2008	1,48%
2008-2009	2,14%
2009-2010	0,00%
2010-2011	1,41%
2011-2012	1,89%
2012-2013	1,66%

---

### Bijlage 3: Opgetreden programmarisico's Ruimte voor de Rivier

<b>Totaal opgetreden risico's Ruimte voor de Rivier (€ miljoen. incl BTW)</b>	
Schadeclaim gemeente Nijmegen	48,5
Tweede stadsbrugpijler Nijmegen	10,8
Afkoop B&O kosten van gemeenten en waterschappen	20,0
Correctie PKB-fase	2,0
Aankoop steenfabriek Elst	5,0
Uitvoering overlaat Pannerden	3,0
Meerkosten bij SNIP 3 Langsdammen	26,1
Meerkosten bij SNIP 3 Kribben Fase III	2,9
Afkoop B&O kosten natuurbeheerorganisaties	25
Opgetreden exogene risico's maatregelen	1,8
Aanvullende maatregelen voor Zomerbedverlaging	50
Meerkosten bij SNIP 3 dijken	10,5
Dekking realisatiekosten Veessen + Cortenoever en Voorsterklei, nog ontbrekend in projectramingen	29,7
Versterking van de brugpijlers door ProRail bij Lent	7,7
Meerkosten SNIP5 Dijkverbetering Oude Maas / Hoeksche Waard en Voorne Putten	1,8
<b>Totaal opgetreden risico's</b>	<b>244,8</b>