



Inspectie van het Onderwijs  
*Ministerie van Onderwijs, Cultuur en  
Wetenschap*

## **SCHORSINGEN EN VERWIJDERINGEN**

2007/2008 - 2011/2012

Utrecht, januari 2013

## INHOUD

Samenvatting 4

Inleiding 6

**1 Trends en wetenswaardigheden 8**

1.1 Inleiding 8

1.2 Trends 8

1.3 Wetenswaardigheden 11

**2 Wet- en regelgeving 14**

2.1 Inleiding 14

2.2 Duur van schorsing 14

2.3 Schorsingen en verwijderingen gemeld? 15

### BIJLAGE(N)

**I** Resultaten per schooljaar: 2007/2008 – 2011/2012 18



## Samenvatting

Scholen voor voortgezet onderwijs zijn verplicht aan de inspectie te melden als zij een leerling langer dan één dag schorsen of het voornemen hebben een leerling van school te verwijderen (Inrichtingsbesluit WVO, artikel 13 en 14). De rapportage betreft de elektronische meldingen van de schooljaren 2007/2008 tot en met 2011/2012.

De meldingen zijn gesplitst in een drietal categorieën:

- schorsing;
- voornemen tot verwijdering;
- voornemen tot verwijdering en schorsing in afwachting van verwijdering.

In het laatste geval heeft de school een leerling, die ze van plan is te verwijderen, geschorst in afwachting van de definitieve verwijdering.

Het aantal schorsingen is in 2011/2012 is ten opzichte van het vorige schooljaar gestegen. In de jaren daarvoor daalde het aantal schorsingen.

In schooljaar 2011/2012 hebben de scholen in totaal 5706 schorsingen en/of verwijderingen gemeld. Uitgesplitst naar de drie categorieën gaat het om 5081 schorsingen, 174 voornemens tot verwijdering en 451 schorsingen in afwachting van definitieve verwijdering.

Bij de meeste meldingen van schorsing en/of verwijdering gaat het om leerlingen in het vmbo of het praktijkonderwijs.

Scholen in de vier grote steden melden vaker dan de scholen in de overige steden. In driekwart van de meldingen is de geschorste of verwijderde leerling een jongen. Gemiddeld worden leerlingen voor drie dagen geschorst.

Als reden voor schorsing of verwijdering worden fysiek geweld tegen medeleerlingen, verbaal geweld tegen personeel en storend gedrag binnen de lessen het meest genoemd.



## Inleiding

Scholen voor voortgezet onderwijs zijn verplicht aan de inspectie te melden als zij een leerling langer dan een dag schorsen of het voornemen hebben een leerling van school te verwijderen (Inrichtingsbesluit WVO, artikel 13 en 14). Scholen melden de schorsingen en voornemens tot verwijdering via een elektronisch formulier aan de inspectie.

De inspectie hanteert voor het afhandelen van de meldingen van schorsing en verwijdering een standaard procedure 'Procedure schorsing en verwijdering voortgezet onderwijs'.

De procedure voorziet in het controleren van de juistheid en volledigheid van de meldingen. Indien blijkt dat een melding onjuist en/of onvolledig is neemt de hiervoor verantwoordelijke medewerker contact op met de school, om te zorgen voor een aanvulling/aanpassing van de melding.

In de wet (Inrichtingsbesluit WVO, artikel 14, lid 2) staat dat definitieve verwijdering alleen mogelijk is na overleg met de inspectie. De procedure beschrijft de te volgen acties bij een melding van (voornemen tot) verwijdering, zoals contact met de school, schriftelijke bevestiging van overleg, registratie van het contact en bewaking van ontvangst van bericht definitieve verwijdering dan wel intrekken van voornemen tot verwijdering.

Deze rapportage beschrijft de ontwikkeling van het aantal elektronische meldingen van de afgelopen vijf schooljaren. De resultaten geven dus geen inzicht in het aantal leerlingen dat is geschorst.

De meldingen zijn gesplitst in een drietal categorieën:

- schorsing;
- voornemen tot verwijdering;
- voornemen tot verwijdering en schorsing in afwachting van verwijdering.

In het laatste geval heeft de school een leerling, die ze van plan is te verwijderen, geschorst in afwachting van de definitieve verwijdering.

Hoofdstuk een bevat trends en wetenswaardigheden van de meldingen van de afgelopen vijf jaren. In hoofdstuk twee wordt aandacht besteed aan de zaken die verband houden met wet- en regelgeving, zoals bijvoorbeeld de duur van een schorsing. In de bijlage zijn de gegevens over de afzonderlijke schooljaren 2007/2008 tot en met 2011/2012 opgenomen.



# 1 Trends en wetenswaardigheden

## 1.1 Inleiding

Dit hoofdstuk presenteert een analyse van de gegevens van de laatste vijf schooljaren (2007/2008 tot en met 2011/2012). Daarnaast geeft dit hoofdstuk een beschrijving van een aantal wetenswaardigheden per achtergrondkenmerk. Daarbij is regelmatig een vergelijking gemaakt met het totaal aantal leerlingen in het Voortgezet Onderwijs. Deze aantallen zijn gebaseerd op de leerlingtellingen van de Dienst Uitvoering Onderwijs (DUO) van het ministerie van Onderwijs Cultuur en Wetenschap (OCW). Bij dergelijke vergelijkingen moet in ogenschouw worden genomen dat een leerling meer dan een keer geschorst en dus gemeld kan zijn.

In de tabellen en grafieken zijn de meldingen van 'voornemen tot verwijdering' en 'voornemen tot verwijdering en schorsing in afwachting van' voor de overzichtelijkheid samen genomen onder 'verwijdering'. De volledige gegevens over de vijf schooljaren, inclusief de uitsplitsing naar de drie typen meldingen, zijn te vinden in de bijlage.

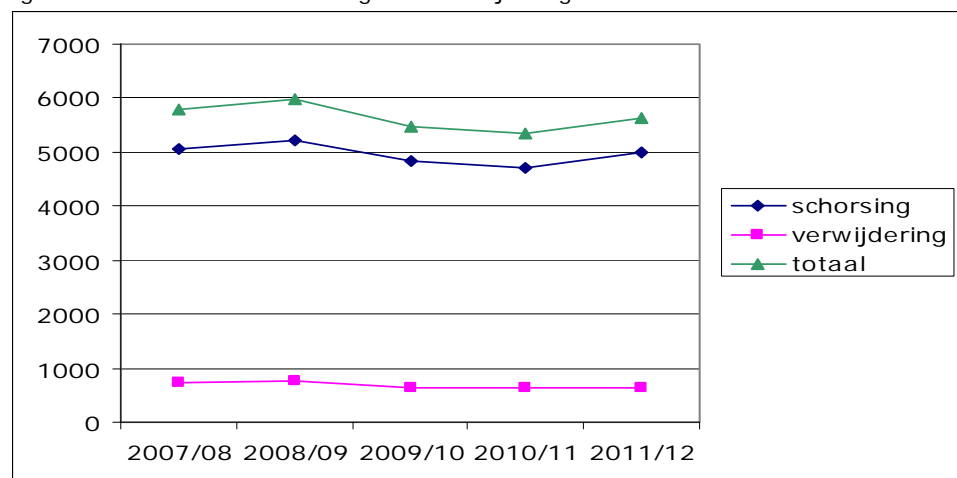
## 1.2 Trends

### *Aantal schorsingen en verwijderingen totaal*

Tabel 1.2a Aantal schorsingen en verwijderingen vanaf 2007/2008

melding van:	2007/08	2008/09	2009/10	2010/11	2011/12
schorsing	5064	5219	4839	4709	5008
verwijdering	741	754	629	650	624
totaal	5805	5973	5468	5359	5632
totaal aantal leerlingen VO	946441	941764	943127	948130	946788

Figuur 1.2a Aantal schorsingen en verwijderingen vanaf 2007/2008





Het aantal schorsingen is in 2011/2012 is ten opzichte van het vorige schooljaar gestegen. In de jaren daarvoor daalde het aantal schorsingen. Het aantal verwijderingen fluctueert in de onderzochte periode. In 2007/2008 is het aantal meldingen van verwijdering 741. In 2011/2012 zijn 624 verwijderingen gemeld. Over de gehele onderzochte periode is het aantal verwijderingen dus gedaald met 117.

Tabel 1.2b Percentages schorsingen en verwijderingen vanaf 2007/2008

melding van:	2007/08	2008/09	2009/10	2010/11	2011/12
schorsing	87%	87%	88%	88%	89%
verwijdering	13%	13%	12%	12%	11%
totaal	100%	100%	100%	100%	100%

De verhouding tussen het aantal schorsingen en het aantal verwijderingen is in de onderzochte periode iets verschoven. Namelijk van 87 procent versus 13 procent, naar 89 procent versus 11 procent.

Tabel 1.2c Ontwikkeling van aantal schorsingen en verwijderingen van jaar op jaar

	2007/08	2008/09	2009/10	2010/11	2011/12
	t.o.v.	t.o.v.	t.o.v.	t.o.v.	t.o.v.
melding van:	2006/07	2007/08	2008/09	2009/10	2010/11
schorsing	11,1%	3,1%	-7,3%	-2,7%	6,3%
verwijdering	-6,3%	1,8%	-16,6%	3,3%	-4,0%
totaal	8,5%	2,9%	-8,5%	-2,0%	5,1%

Ten opzichte van 2010/2011 is het totaal aantal schorsingen en verwijderingen gestegen met 5,1 procent en het aantal schorsingen met 6,3 procent. Het aantal verwijderingen is gedaald met 4,0 procent.

Tabel 1.2d Ontwikkeling aantal schorsingen en verwijderingen van jaar op jaar, rekening houdend met de ontwikkeling in aantal leerlingen

	2007/08	2008/09	2009/10	2010/11	2011/12
	t.o.v.	t.o.v.	t.o.v.	t.o.v.	t.o.v.
melding van:	2006/07	2007/08	2008/09	2009/10	2010/11
schorsing	11,0%	3,6%	-7,4%	-3,2%	6,5%
verwijdering	-6,4%	2,3%	-16,7%	2,8%	-3,9%
totaal	8,4%	3,4%	-8,6%	-2,5%	5,2%

In bovenstaande tabel is rekening gehouden met de ontwikkeling in de aantallen leerlingen. Dit geeft kleine verschillen ten opzichte van de percentages in tabel 1.2c. In 2011/2012 zijn de stijgingspercentages iets hoger, namelijk 5,2 procent voor het totaal aantal schorsingen en verwijderingen en 6,5 procent voor het aantal schorsingen. De daling van het aantal verwijderingen komt na correctie van de ontwikkeling van het aantal leerlingen op 3,9 procent.

### **Schorsingen en verwijderingen naar geslacht**

Tabel 1.2e Percentage schorsingen en verwijderingen vanaf 2007/2008 naar geslacht

geslacht	2007/08	2008/09	2009/10	2010/11	2011/12
jongen	73%	76%	76%	73%	73%
meisje	27%	24%	24%	27%	27%

Met wat fluctuaties over de onderzochte jaren is in bij driekwart van de meldingen de geschorste of verwijderde leerling een jongen.

### **Schorsingen en verwijderingen per reden**

Tabel 1.2f Percentage redenen van schorsingen en verwijderingen vanaf 2007/2008

reden	2007/ 08	2008/ 09	2009/ 10	2010/ 11	2011/ 12
totaal aantal redenen	10005	9721	8905	8561	8778
1. fysiek geweld tegen personeel	2%	2%	2%	3%	2%
2. fysiek geweld tegen medeleerlingen	13%	12%	13%	14%	15%
3. intimidatie/bedreigen met fysiek geweld tegen personeel	4%	4%	5%	4%	4%
4. intimidatie/bedreigen met fysiek geweld tegen medeleerlingen	6%	6%	6%	6%	7%
5. pesten/treiteren van medeleerlingen zodat zij zich niet veilig voelen in de school	4%	4%	4%	4%	4%
6. wapenbezit	1%	1%	1%	1%	1%
7. bezit en/of gebruik van drugs of alcohol	4%	4%	4%	3%	3%
8. verbaal geweld tegen personeel	12%	11%	12%	12%	12%
9. verbaal geweld tegen medeleerlingen	5%	5%	5%	5%	5%
10. discriminatie/racisme tegen personeel	1%	1%	0%	0%	0%
11. discriminatie/racisme tegen medeleerlingen	1%	0%	0%	0%	0%
12. seksueel misbruik/seksuele intimidatie/ongewenst seksueel getint gedrag tegen personeel	0%	0%	0%	0%	0%
13. seksueel misbruik/seksuele intimidatie/ongewenst seksueel getint gedrag tegen medeleerlingen	2%	1%	2%	1%	2%
14. diefstal, heling	6%	6%	7%	5%	6%
15. vernieling	3%	3%	2%	2%	2%
16. bezit en/of gebruik van vuurwerk	1%	1%	1%	1%	1%
17. verzuim	5%	4%	5%	4%	4%
18. binnen de lessen door storend gedrag het leerproces belemmeren	12%	12%	11%	12%	12%
19. fraude	0%	0%	1%	1%	0%
20. anders, namelijk, .....	19%	21%	18%	19%	19%
totaal	100%	100%	100%	100%	100%

NB Bij een melding wordt regelmatig meer dan één reden genoemd. De percenteerbasis in deze tabel is het aantal redenen en niet het aantal meldingen. Vandaar dat de percentages in deze tabel optellen tot 100 procent.

Bij de reden 'anders, namelijk ..' geven scholen vaak een nadere uitleg over de achtergrond van de schorsing dan wel verwijdering, waarbij de van toepassingen zijnde categorieën (een tot en met negentien) ook waren ingevuld.

Fysiek geweld tegen medeleerlingen, verbaal geweld tegen personeel en storend gedrag binnen de lessen zijn het meest genoemd. De percentages redenen voor schorsing en verwijdering vertonen over de onderzochte jaren weinig fluctuatie.

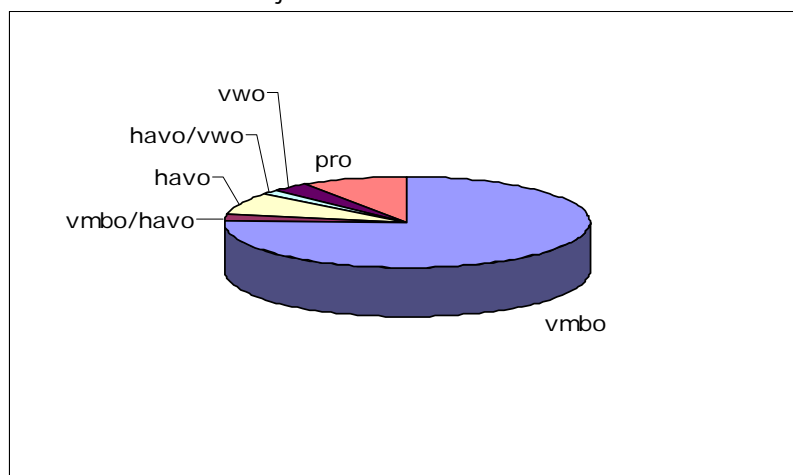
### 1.3 Wetenswaardigheden

In deze paragraaf worden de schorsingen en verwijderingen over 2011/2012 in relatie tot het aantal leerlingen gepresenteerd naar de kenmerken schoolsoort, leeftijd, urbanisatiegraad en denominatie.

Tabel 1.3a Schorsingen en verwijderingen in 2011/2012 naar door leerlingen gevolgd onderwijs.

	vmbo	vmbo/havo	havo	havo/vwo	vwo	pro	totaal
aantal meldingen	4237	146	429	105	183	532	5632
aantal leerlingen	373739	68764	183581	72736	221155	26813	946788
percentage meldingen t.o.v. aantal leerlingen	1,1	0,2	0,2	0,1	0,1	2,0	0,6

Figuur 1.3a Schorsingen en verwijderingen in 2011/2012 naar door leerlingen gevolgd onderwijs



De onderwijscombinatie vmbo/havo en havo/vwo hebben voornamelijk betrekking op leerlingen in de onderbouw. De andere onderwijssoorten betreffen zowel leerlingen in de onder- als de bovenbouw.

Gerelateerd aan het aantal leerlingen hebben de meeste schorsingen en verwijderingen betrekking op leerlingen die praktijkonderwijs of vmbo volgen.

Tabel 1.3b Gemiddelde leeftijd van de leerlingen bij schorsingen en verwijderingen in 2011/2012 naar onderwijs

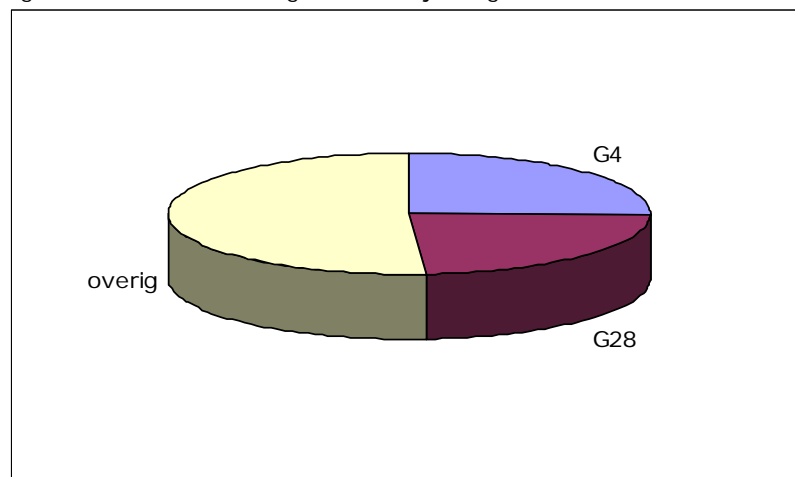
	vmbo	vmbo/havo	havo	havo/vwo	vwo	pro	totaal
schorsing	14	13	15	13	15	15	15
verwijdering	15	14	16	14	15	15	15
<b>totaal</b>	<b>15</b>	<b>14</b>	<b>15</b>	<b>13</b>	<b>15</b>	<b>15</b>	<b>15</b>

Bij vmbo/havo en havo/vwo zijn de geschorste of verwijderde leerlingen gemiddeld het jongst, namelijk dertien jaar respectievelijk veertien jaar. Dit is verklaarbaar, omdat deze onderwijssoorten voornamelijk voor de leerlingen uit de eerste twee leerjaren zijn opgegeven. Vanaf leerjaar drie volgende de meeste leerlingen onderwijs in één onderwijssoort.

Tabel 1.3c Schorsingen en verwijderingen in 2011/2012 naar urbanisatiegraad

	G4	G28	overige gemeenten	totaal
aantal meldingen	1433	1324	2875	5632
aantal leerlingen	104787	264180	577821	946788
percentage meldingen t.o.v. aantal leerlingen	1,4	0,5	0,5	0,6

Figuur 1.3b Schorsingen en verwijderingen in 2011/2012 naar urbanisatiegraad



Gerelateerd aan het aantal leerlingen zijn de meeste schorsingen en verwijderingen zijn afkomstig van scholen in de vier grote steden. Het percentage schorsingen en verwijderingen ten opzichte van het aantal leerlingen is in de 28 middelgrote gemeenten nagenoeg gelijk aan het percentage in de overige gemeenten.

Tabel 1.3d Schorsingen en verwijderingen in 2011/2012 naar provincie

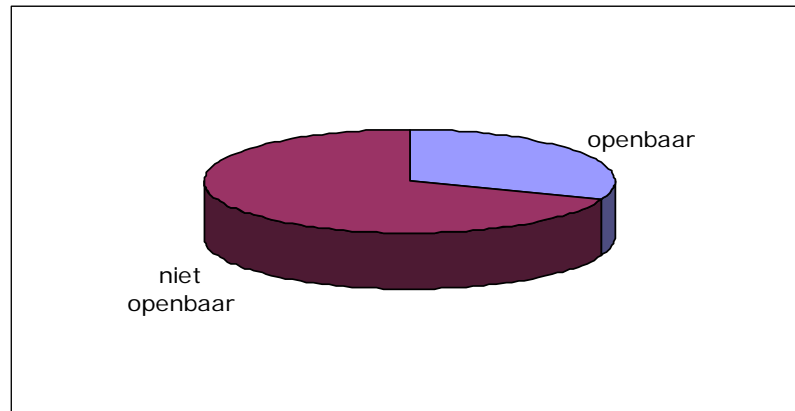
	Gro-ningen	Fries-land	Dren-the	Over-ijssel	Flevo-land	Gelder-land	Utrecht	Noord Holland	Zuid Holland	Zee-land	Bra-bant	Lim-burg	totaal
aantal meldingen	105	149	119	84	138	452	528	912	2075	125	719	226	5632
aantal leerlingen	34660	38614	25779	68558	24242	117269	69324	148040	199197	20806	142787	57512	946788
percentage meldingen t.o.v. aantal leerlingen	0,3	0,4	0,5	0,1	0,6	0,4	0,8	0,6	1,0	0,6	0,5	0,4	0,6

Het percentage meldingen van schorsingen en verwijderingen ten opzichte van het aantal leerlingen is het hoogst in de provincie Zuid Holland. Uit de provincie Utrecht komen ook relatief veel meldingen. Het percentage meldingen in de provincies Noord Holland, Flevoland en Zeeland is nagenoeg gelijk aan het totaal percentage meldingen. De provincie Overijssel heeft het laagste percentage.

Tabel 1.3e Schorsingen en verwijderingen in 2011/2012 naar denominatie

	openbaar	niet openbaar	totaal
aantal meldingen	1742	3890	5632
aantal leerlingen	246258	700530	946788
percentage meldingen t.o.v. aantal leerlingen	0,7	0,6	0,6

Figuur 1.3c Schorsingen en verwijderingen in 2011/2012 naar denominatie



Denominatie blijkt geen verschil uit te maken bij het aantal schorsingen en verwijderingen.

In de periode 2007/2008 tot en met 2010/2011 komen de meldingen gerelateerd aan het aantal leerlingen voor alle kenmerken, schoolsoort, leeftijd, urbanisatiegraad, provincie en denominatie, nagenoeg overeen met die van schooljaar 2011/2012.

## 2 Wet- en regelgeving

### 2.1 Inleiding

In dit hoofdstuk komen twee aspecten aan bod. Ten eerste de duur van de schorsing. In artikel 13 van het Inrichtingsbesluit van de WVO is vastgelegd dat een leerling voor een periode van ten hoogste één week kan worden geschorst. Ten tweede is van belang in te schatten of scholen hun schorsingen en verwijderingen daadwerkelijk melden aan de inspectie.

### 2.2 Duur van schorsing

Tabel 2.2a Aantal schorsingen in 2010/2011 en 2011/2012 naar duur van schorsing

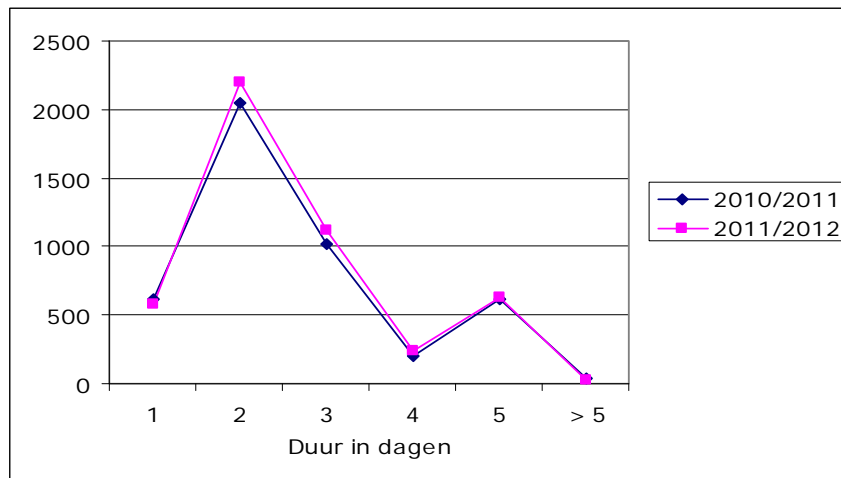
duur in dagen	2010/11		2011/12	
	aantal	%	aantal	%
1 dag	617	14%	583	12%
2 dagen	2044	45%	2199	46%
3 dagen	1014	22%	1115	23%
4 dagen	199	4%	243	5%
5 dagen	615	14%	630	13%
> 5 dagen	36	1%	28	1%
Totaal	4525	100%	4798	100%
gemiddelde duur	3 dagen		3 dagen	

Tabel 2.2b Percentage schorsingen naar duur van schorsing vanaf 2007/2008

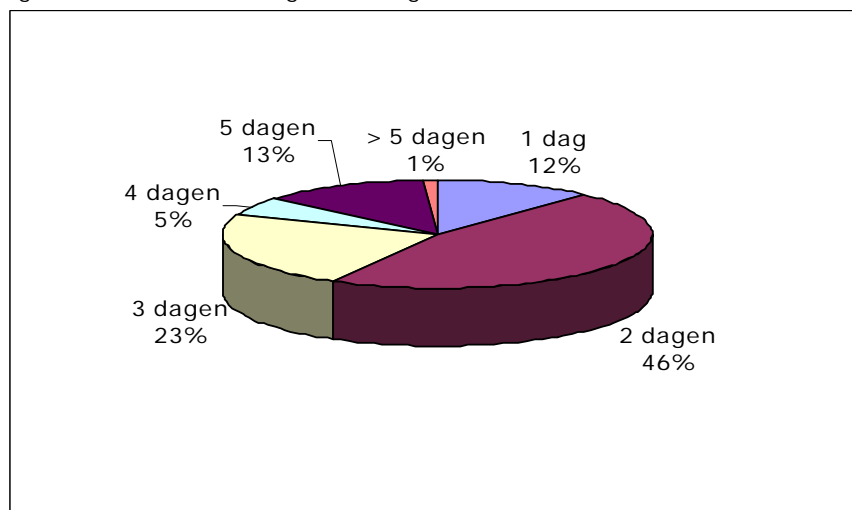
duur in dagen	2007/08	2008/09	2009/10	2010/11	2011/12
1 dag	12%	13%	13%	14%	12%
2 dagen	42%	44%	44%	45%	46%
3 dagen	25%	24%	23%	22%	23%
4 dagen	5%	5%	5%	4%	5%
5 dagen	15%	13%	13%	14%	13%
> 5 dagen	1%	1%	1%	1%	1%
Totaal	100%	100%	100%	100%	100%
gemiddelde duur	3 dagen	3 dagen	3 dagen	3 dagen	3 dagen

De gemiddelde duur van de schorsing is drie dagen. De meeste schorsingen duren twee dagen. Incidenteel worden leerlingen voor langer dan vijf dagen geschorst. In voorkomende gevallen neemt de inspectie contact op met de school en wordt de school gewezen op het feit dat schorsingen langer dan vijf dagen wettelijk niet zijn toegestaan.

Figuur 2.2a Aantal schorsingen in 2010/2011 en 2011/2012 naar duur van schorsing



Figuur 2.2b Percentage schorsingen in 2011/2012 naar duur van schorsing



### 2.3 Schorsingen en verwijderingen gemeld?

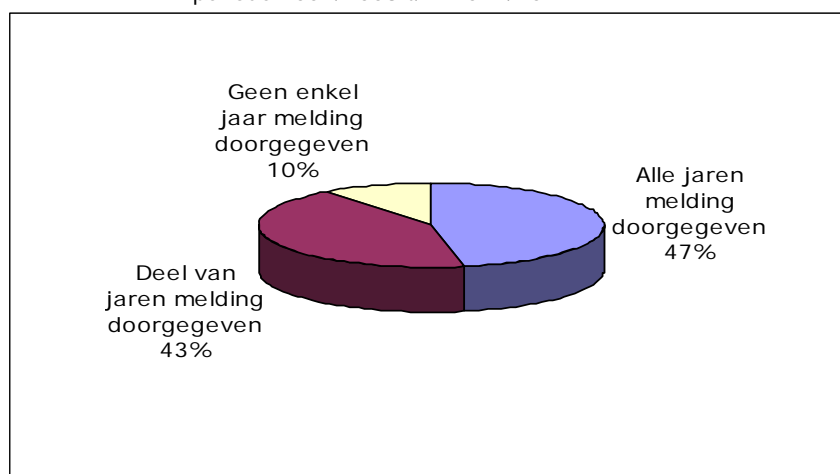
Het is niet mogelijk op basis van de registratie te controleren of vestigingen daadwerkelijk al hun schorsingen en verwijderingen aan de inspectie melden. We kunnen wel nagaan hoeveel scholen in de onderzochte jaren voor alle of een deel van de jaren *geen* schorsingen en verwijderingen aan de inspectie hebben gemeld. Bij de bepaling van het aantal jaren waarin meldingen ontbraken is alleen gerekend met jaren waarin de school bestond. Een school die pas in 2011/2012 startte kan dus maximaal voor één jaar geen meldingen hebben gedaan. Bij de onderstaande tabel en grafiek zijn alleen de scholen betrokken die in 2011/2012 onderwijs aanboden.

Tabel 2.3a Aantal scholen naar aantal jaren waarin zij onderwijs aanboden versus aantal jaren waarvoor zij *geen* schorsingen en verwijderingen hebben doorgegeven in de periode 2007/2008 t/m 2011/2012

aantal jaren onderwijs aangeboden	aantal jaren waarvoor geen schorsing en verwijdering is doorgegeven						
	0 jaar	1 jaar	2 jaren	3 jaren	4 jaren	5 jaren	totaal
1 jaar actief	0	4	0	0	0	0	4
2 jaren actief	2	1	2	0	0	0	5
3 jaren actief	0	1	0	0	0	0	1
4 jaren actief	0	1	1	1	3	0	6
5 jaren actief	308	82	67	69	58	59	643
<b>totaal</b>	<b>310</b>	89	70	70	61	59	659

<b>310</b>	alle jaren melding doorgegeven
<b>68</b>	geen enkel jaar melding doorgegeven

Figuur 2.3a Aantal jaren waarin scholen onderwijs verzorgen versus aantal jaren waarvoor zij geen schorsingen en verwijderingen hebben doorgegeven in de periode 2007/2008 t/m 2011/2012



In de afgelopen vijf schooljaren heeft 47 procent van de vestigingen voor alle jaren waarin zij onderwijs aanboden schorsingen en verwijderingen doorgegeven aan de inspectie. In diezelfde periode heeft 10 procent van de vestigingen in geen enkel jaar dat zij onderwijs aanboden een schorsing of verwijdering gemeld.

Zoals aan het begin van deze paragraaf vermeld is het niet mogelijk om na te gaan of alle scholen daadwerkelijk alle schorsingen en verwijderingen melden. Uit onderstaande waarnemingen leidt de inspectie af dat dit rapport een goede weergave geeft van het aantal schorsingen en verwijderingen.

De gegevens in dit rapport hebben betrekking op de elektronische meldingen van schorsingen en verwijderingen. Het meldingsformulier staat in het internetschooldossier (ISD) waar alle scholen toegang tot hebben. Via het ISD wisselen de scholen en de inspectie een veelheid van gegevens uit. Er is geen aanleiding om te veronderstellen dat veel scholen zich niet bewust zijn van de mogelijkheid tot elektronische melding van schorsing en verwijdering. Incidenteel kan het natuurlijk voorkomen een school die zelden of nooit een leerling schorst niet op de hoogte is van deze mogelijkheid tot elektronische melding.



Scholen stellen hun eigen beleid rond schorsing en verwijdering vast. Dat beleid kan er op gericht zijn het schorsen en/of verwijderen van leerlingen zoveel mogelijk te voorkomen. Daarnaast kunnen scholen besluiten leerlingen voor ten hoogste een dag te schorsen. De meldingsplicht aan de inspectie geldt alleen voor schorsingen van langer dan een dag.

Uit onderzoek van de inspectie naar meldingen van verzuim en voortijdig schoolverlaten blijkt dat de onderzochte vo-scholen voldoende zijn beoordeeld op een adequate verwerving van absentiegegevens ('Melding verzuim en voortijdig schoolverlaten in vo en bve, Inspectie van het onderwijs, Utrecht, november 2010). Hieruit komt het beeld naar voren dat de vo-scholen de administratieve processen rond de aan- of afwezigheid van leerlingen op orde hebben.

## Bijlage I

### Resultaten per schooljaar: 2007/2008 – 2011/2012

Deze bijlage toont per schooljaar het aantal en percentage meldingen naar de type melding (tabel a), het aantal meldingen en percentage naar geslacht (tabel b) en het aantal en percentage naar redenen (tabel c).

Bij een melding wordt in een aantal gevallen meer dan een reden genoemd. Vandaar dat de aantallen in de tabel met redenen (tabel c) niet optellen tot het totaal in tabel a.

#### 1 Resultaten 2007/2008

Tabel I.1.1a Aantal en percentage schorsingen en verwijderingen in 2007/2008

melding van:	aantal	%
schorsing	5064	87%
voornemen tot verwijdering	172	3%
voornemen tot verwijdering en schorsing in afwachting van	569	10%
totaal	5805	100%

Tabel I.1.1b Aantal en percentage schorsingen en verwijderingen in 2007/2008 naar geslacht

melding van:	jongen			meisje		
	aantal	kolom %	rij %	aantal	kolom %	rij %
schorsing	3685	87%	73%	1379	90%	27%
voornemen tot verwijdering	144	3%	84%	28	2%	16%
voornemen tot verwijdering en schorsing in afwachting van	438	10%	77%	131	8%	23%
totaal	4267	100%	73%	1538	100%	27%

Tabel I.1.1c Aantal en percentage redenen bij schorsing en verwijdering in 2007/2008

reden:	schorsing		voornemen tot verwijdering		voornemen tot verwijdering en schorsing in afwachting van		totaal	
	aantal	%	aantal	%	aantal	%	aantal	%
1. fysiek geweld tegen personeel	136	2%	6	1%	44	3%	186	2%
2. fysiek geweld tegen medeleerlingen	1094	14%	39	9%	124	8%	1257	13%
3. intimidatie/bedreigen met fysiek geweld tegen personeel	302	4%	28	7%	119	8%	449	4%
4. intimidatie/bedreigen met fysiek geweld tegen medeleerlingen	451	6%	34	8%	129	8%	614	6%
5. pesten/treiteren van medeleerlingen zodat zij zich niet veilig voelen in de school	332	4%	23	5%	87	6%	442	4%
6. wapenbezit	95	1%	10	2%	31	2%	136	1%
7. bezit en/of gebruik van drugs of alcohol	304	4%	9	2%	43	3%	356	4%
8. verbaal geweld tegen personeel	938	12%	41	10%	197	13%	1176	12%
9. verbaal geweld tegen medeleerlingen	359	4%	34	8%	107	7%	500	5%
10. discriminatie/racisme tegen personeel	41	1%	0	0%	12	1%	53	1%
11. discriminatie/racisme tegen medeleerlingen	42	1%	2	0%	9	1%	53	1%
12. seksueel misbruik/seksuele intimidatie/ongewenst seksueel getint gedrag tegen personeel	25	0%	1	0%	9	1%	35	0%
13. seksueel misbruik/seksuele intimidatie/ongewenst seksueel getint gedrag tegen medeleerlingen	127	2%	3	0%	21	1%	151	2%
14. diefstal, heling	457	6%	26	6%	75	5%	558	6%
15. vernieling	255	3%	14	3%	49	3%	318	3%
16. bezit en/of gebruik van vuurwerk	120	1%	4	1%	9	1%	133	1%
17. verzuim	351	4%	24	6%	93	6%	468	5%
18. binnen de lessen door storend gedrag het leerproces belemmeren	937	12%	58	14%	205	13%	1200	12%
19. fraude	24	0%	1	0%	5	0%	30	0%
20. anders, namelijk. ....	1617	20%	66	16%	207	13%	1890	19%

## 2 Resultaten 2008/2009

Tabel I.2a Aantal en percentage schorsingen en verwijderingen in 2008/2009

melding van:	aantal	%
schorsing	5219	87%
voornemen tot verwijdering	160	3%
voornemen tot verwijdering en schorsing in afwachting van	594	10%
totaal	5973	100%

Tabel I.2b Aantal en percentage schorsingen en verwijderingen in 2008/2009 naar geslacht

melding van:	jongen			meisje		
	aantal	kolom %	rij %	aantal	kolom %	rij %
schorsing	3917	86%	75%	1302	90%	25%
voornemen tot verwijdering	137	3%	86%	23	2%	14%
voornemen tot verwijdering en schorsing in afwachting van	475	10%	80%	119	8%	20%
totaal	4529	100%	76%	1444	100%	24%

Tabel I.2c Aantal en percentage redenen bij schorsing en verwijdering in 2008/2009

reden:	schorsing		voornemen tot verwijdering		voornemen tot verwijdering en schorsing in afwachting van		totaal	
	aantal	%	aantal	%	aantal	%	aantal	%
1. fysiek geweld tegen personeel	152	2%	12	3%	42	3%	206	2%
2. fysiek geweld tegen medeleerlingen	1077	14%	21	5%	110	7%	1208	12%
3. intimidatie/bedreigen met fysiek geweld tegen personeel	295	4%	20	5%	110	7%	425	4%
4. intimidatie/bedreigen met fysiek geweld tegen medeleerlingen	390	5%	34	9%	123	8%	547	6%
5. pesten/treiteren van medeleerlingen zodat zij zich niet veilig voelen in de school	266	3%	25	6%	76	5%	367	4%
6. wapenbezit	71	1%	4	1%	21	1%	96	1%
7. bezit en/of gebruik van drugs of alcohol	340	4%	11	3%	55	4%	406	4%
8. verbaal geweld tegen personeel	886	11%	37	9%	173	11%	1096	11%
9. verbaal geweld tegen medeleerlingen	323	4%	28	7%	95	6%	446	5%
10. discriminatie/racisme tegen personeel	49	1%	3	1%	10	1%	62	1%
11. discriminatie/racisme tegen medeleerlingen	25	0%	3	1%	8	1%	36	0%
12. seksueel misbruik/seksuele intimidatie/ongewenst seksueel getint gedrag tegen personeel	27	0%	1	0%	3	0%	31	0%
13. seksueel misbruik/seksuele intimidatie/ongewenst seksueel getint gedrag tegen medeleerlingen	115	1%	3	1%	24	2%	142	1%
14. diefstal, heling	466	6%	43	11%	84	6%	593	6%
15. vernieling	242	3%	14	4%	39	3%	295	3%
16. bezit en/of gebruik van vuurwerk	100	1%	3	1%	6	0%	109	1%
17. verzuim	269	3%	21	5%	82	5%	372	4%
18. binnen de lessen door storend gedrag het leerproces belemmeren	957	12%	50	13%	193	13%	1200	12%
19. fraude	30	0%	4	1%	8	1%	42	0%
20. anders, namelijk. ....	1740	22%	53	14%	249	16%	2042	21%

### 3 Resultaten 2009/2010

Tabel I.3a Aantal en percentage schorsingen en verwijderingen in 2009/2010

melding van:	aantal	%
schorsing	4839	89%
voornemen tot verwijdering	170	3%
voornemen tot verwijdering en schorsing in afwachting van	459	8%
totaal	5468	100%

Tabel I.3b Aantal en percentage schorsingen en verwijderingen in 2009/2010 naar geslacht

Melding van:	jongen			meisje		
	aantal	kolom %	rij %	aantal	kolom %	rij %
schorsing	3664	88%	76%	1175	90%	24%
voornemen tot verwijdering	122	3%	72%	48	4%	28%
voornemen tot verwijdering en schorsing in afwachting van	382	9%	83%	77	6%	17%
Totaal	4168	100%	76%	1300	100%	24%

Tabel I.3c Aantal en percentage redenen bij schorsing en verwijdering in 2009/2010

reden:	schorsing		voornemen tot verwijdering		voornemen tot verwijdering en schorsing in afwachting van		totaal	
	aantal	%	aantal	%	aantal	%	aantal	%
1. fysiek geweld tegen personeel	135	2%	13	3%	42	3%	190	2%
2. fysiek geweld tegen medeleerlingen	1030	14%	31	8%	108	9%	1169	13%
3. intimidatie/bedreigen met fysiek geweld tegen personeel	321	4%	23	6%	86	7%	430	5%
4. intimidatie/bedreigen met fysiek geweld tegen medeleerlingen	412	6%	35	9%	109	9%	556	6%
5. pesten/treiteren van medeleerlingen zodat zij zich niet veilig voelen in de school	268	4%	20	5%	62	5%	350	4%
6. wapenbezit	76	1%	8	2%	31	3%	115	1%
7. bezit en/of gebruik van drugs of alcohol	311	4%	10	2%	42	3%	363	4%
8. verbaal geweld tegen personeel	831	11%	52	13%	145	12%	1028	12%
9. verbaal geweld tegen medeleerlingen	291	4%	30	7%	80	7%	401	5%
10. discriminatie/racisme tegen personeel	30	0%	1	0%	5	0%	36	0%
11. discriminatie/racisme tegen medeleerlingen	23	0%	4	1%	10	1%	37	0%
12. seksueel misbruik/seksuele intimidatie/ongewenst seksueel getint gedrag tegen personeel	35	0%	0%	0%	3	0%	38	0%
13. seksueel misbruik/seksuele intimidatie/ongewenst seksueel getint gedrag tegen medeleerlingen	124	2%	11	3%	27	2%	162	2%
14. diefstal, heling	519	7%	18	4%	75	6%	612	7%
15. vernieling	185	3%	5	1%	23	2%	213	2%
16. bezit en/of gebruik van vuurwerk	81	1%	0%	0%	5	0%	86	1%
17. verzuim	345	5%	24	6%	59	5%	428	5%
18. binnen de lessen door storend gedrag het leerproces belemmeren	797	11%	59	15%	140	12%	996	11%
19. fraude	52	1%	3	1%	4	0%	59	1%
20. anders, namelijk. ....	1427	20%	59	15%	150	12%	1636	18%

#### 4 Resultaten 2010/2011

Tabel I.4a Aantal en percentage schorsingen en verwijderingen in 2010/2011

melding van:	aantal	%
schorsing	4709	88%
voornemen tot verwijdering	176	3%
voornemen tot verwijdering en schorsing in afwachting van	474	9%
<b>totaal</b>	<b>5359</b>	<b>100%</b>

Tabel I.4b Aantal en percentage schorsingen en verwijderingen in 2010/2011 naar geslacht

melding van:	jongen			meisje		
	aantal	kolom %	rij %	aantal	kolom %	rij %
schorsing	3432	87%	73%	1277	89%	27%
voornemen tot verwijdering	130	3%	74%	46	3%	26%
voornemen tot verwijdering en schorsing in afwachting van	366	9%	77%	108	8%	23%
<b>totaal</b>	<b>3928</b>	<b>100%</b>	<b>73%</b>	<b>1431</b>	<b>100%</b>	<b>27%</b>

Tabel I.4c Aantal en percentage redenen bij schorsing en verwijdering in 2010/2011

reden:	schorsing		voornemen tot verwijdering		voornemen tot verwijdering en schorsing in afwachting van		totaal	
	aantal	%	aantal	%	aantal	%	aantal	%
1. fysiek geweld tegen personeel	170	2%	14	3%	46	4%	230	3%
2. fysiek geweld tegen medeleerlingen	1093	16%	39	9%	98	8%	1230	14%
3. intimidatie/bedreigen met fysiek geweld tegen personeel	265	4%	21	5%	82	7%	368	4%
4. intimidatie/bedreigen met fysiek geweld tegen medeleerlingen	374	5%	38	9%	110	9%	522	6%
5. pesten/treiteren van medeleerlingen zodat zij zich niet veilig voelen in de school	233	3%	24	6%	68	6%	325	4%
6. wapenbezit	86	1%	9	2%	25	2%	120	1%
7. bezit en/of gebruik van drugs of alcohol	258	4%	15	3%	26	2%	299	3%
8. verbaal geweld tegen personeel	832	12%	51	12%	150	13%	1033	12%
9. verbaal geweld tegen medeleerlingen	293	4%	33	8%	78	7%	404	5%
10. discriminatie/racisme tegen personeel	23	0%	0	0%	3	0%	26	0%
11. discriminatie/racisme tegen medeleerlingen	24	0%	1	0%	2	0%	27	0%
12. seksueel misbruik/seksuele intimidatie/ongewenst seksueel getint gedrag tegen personeel	28	0%	1	0%	9	1%	38	0%
13. seksueel misbruik/seksuele intimidatie/ongewenst seksueel getint gedrag tegen medeleerlingen	92	1%	9	2%	23	2%	124	1%
14. diefstal, heling	362	5%	21	5%	67	6%	450	5%
15. vernieling	169	2%	9	2%	20	2%	198	2%
16. bezit en/of gebruik van vuurwerk	77	1%	2	0%	9	1%	88	1%
17. verzuim	294	4%	35	8%	53	5%	382	4%
18. binnen de lessen door storend gedrag het leerproces belemmeren	867	12%	51	12%	140	12%	1058	12%
19. fraude	49	1%	1	0%	3	0%	53	1%
20. anders, namelijk. ....	1366	20%	57	13%	163	14%	1586	19%

## 5 Resultaten 2011/2012

Tabel I.5a Aantal en percentage schorsingen en verwijderingen in 2011/2012

melding van:	aantal	%
Schorsing	5008	89%
voornemen tot verwijdering	173	3%
voornemen tot verwijdering en schorsing in afwachting van	451	8%
Totaal	5632	100%

Tabel I.5b Aantal en percentage schorsingen en verwijderingen in 2011/2012 naar geslacht

melding van:	jongen			meisje		
	aantal	kolom %	rij %	aantal	kolom %	rij %
schorsing	3661	89%	73%	1347	90%	27%
voornemen tot verwijdering	132	3%	76%	41	3%	24%
voornemen tot verwijdering en schorsing in afwachting van	342	8%	76%	109	7%	24%
totaal	4135	100%	73%	1497	100%	27%

Tabel I.5c Aantal en percentage redenen bij schorsing en verwijdering in 2011/2012

reden:	schorsing		voornemen tot verwijdering		voornemen tot verwijdering en schorsing in afwachting van		totaal	
	aantal	%	aantal	%	aantal	%	aantal	%
1. fysiek geweld tegen personeel	130	2%	14	3%	39	4%	183	2%
2. fysiek geweld tegen medeleerlingen	1190	16%	45	11%	103	10%	1338	15%
3. intimidatie/bedreigen met fysiek geweld tegen personeel	285	4%	28	7%	62	6%	375	4%
4. intimidatie/bedreigen met fysiek geweld tegen medeleerlingen	459	6%	30	7%	89	9%	578	7%
5. pesten/treiteren van medeleerlingen zodat zij zich niet veilig voelen in de school	258	4%	19	5%	48	5%	325	4%
6. wapenbezit	89	1%	12	3%	18	2%	119	1%
7. bezit en/of gebruik van drugs of alcohol	279	4%	5	1%	21	2%	305	3%
8. verbaal geweld tegen personeel	887	12%	47	11%	114	11%	1048	12%
9. verbaal geweld tegen medeleerlingen	320	4%	27	6%	66	6%	413	5%
10. discriminatie/racisme tegen personeel	22	0%	3	1%	5	0%	30	0%
11. discriminatie/racisme tegen medeleerlingen	29	0%	6	1%	4	0%	39	0%
12. seksueel misbruik/seksuele intimidatie/ongewenst seksueel getint gedrag tegen personeel	25	0%	1	0%	12	1%	38	0%
13. seksueel misbruik/seksuele intimidatie/ongewenst seksueel getint gedrag tegen medeleerlingen	138	2%	9	2%	24	2%	171	2%
14. diefstal, heling	406	6%	15	4%	76	7%	497	6%
15. vernieling	170	2%	6	1%	25	2%	201	2%
16. bezit en/of gebruik van vuurwerk	80	1%	4	1%	5	0%	89	1%
17. verzuim	234	3%	29	7%	50	5%	313	4%
18. binnen de lessen door storend gedrag het leerproces belemmeren	862	12%	47	11%	143	14%	1052	12%
19. fraude	29	0%	4	1%	2	0%	35	0%
20. anders, namelijk. ....	1432	20%	66	16%	131	13%	1629	19%

## **Colofon**

Inspectie van het Onderwijs  
Postbus 2730 | 3500 GS Utrecht  
[www.onderwijsinspectie.nl](http://www.onderwijsinspectie.nl)

2013-02 | gratis  
ISBN: 978-90-8503-306-6

Een exemplaar van deze publicatie is te downloaden vanaf de website van de  
Inspectie van het Onderwijs: [www.onderwijsinspectie.nl](http://www.onderwijsinspectie.nl).

© Inspectie van het Onderwijs | januari 2013