

Kredietverlening aan het MKB

Stuurgroep Kredietverlening

23 mei 2013, Den Haag

Inleiding en aanleiding

Sinds het uitbreken van de financiële en economische crisis in 2007 is er veel aandacht voor kredietverlening van banken aan het midden- en kleinbedrijf.

Eind 2010 heeft de Taskforce Kredietverlening de ontwikkeling van de kredietverlening over de periode 2008 tot en met medio 2010 in kaart gebracht¹. Hoofdconclusie was dat in het licht van de slechte economische omstandigheden de kredietverlening van de Nederlandse banken aan het bedrijfsleven in zijn totaliteit, ook Europees vergeleken, over het algemeen vrij goed op peil was gebleven. Dit gold ook voor het MKB.

In 2011 heeft de Expertgroep bedrijfsfinanciering onder leiding van de heer De Swaan (Commissie de Swaan) vervolgonderzoek gedaan naar de vraag of bedrijfsfinanciering in het licht van de financiële en economische crisis in voldoende mate beschikbaar is en blijft². De commissie concludeerde dat de financierbaarheid van Nederlandse bedrijven in het algemeen niet in gevaar was. De commissie constateerde wel los van de crisis staande 'structurele fricties', vooral in het MKB, en dan in het bijzonder in het kleinbedrijf en bij startende, innovatieve en snelgroeiende ondernemingen.

In mei 2012 is door Stuurgroep Kredietverlening onder regie van het ministerie van Economische Zaken en met vertegenwoordigers van het ministerie van Financiën, De Nederlandsche Bank, MKB-Nederland, ABN AMRO, ING, Rabobank en de Nederlandse Vereniging van Banken de ontwikkeling van de kredietverlening opnieuw in beeld gebracht³. De analyse toonde een vrijwel gelijk gebleven volume aan uitstaand krediet aan het MKB met uitzondering van kredieten tot 250.000, welke in 2010 en 2011 met 3% per jaar waren gedaald.

De Stuurgroep is begin 2013 in dezelfde samenstelling aangevangen met een actualisering van het cijferbeeld tot en met eind 2012. Deze rapportage omvat de uitkomsten van deze exercitie alsmede een analyse van het getoonde cijferbeeld. Het rapport is als volgt opgebouwd. Hoofdstuk 1 geeft een overzicht van de bancaire kredietverlening aan het bedrijfsleven in zijn totaliteit en plaatst deze in een economische context. In hoofdstuk 2 worden de cijfers voor het midden- en kleinbedrijf getoond. Afgesloten wordt met een samenvatting en conclusie.

¹ <http://www.rijksoverheid.nl/documenten-en-publicaties/rapporten/2010/12/21/eindverslag-van-de-taskforce-kredietverlening.html>

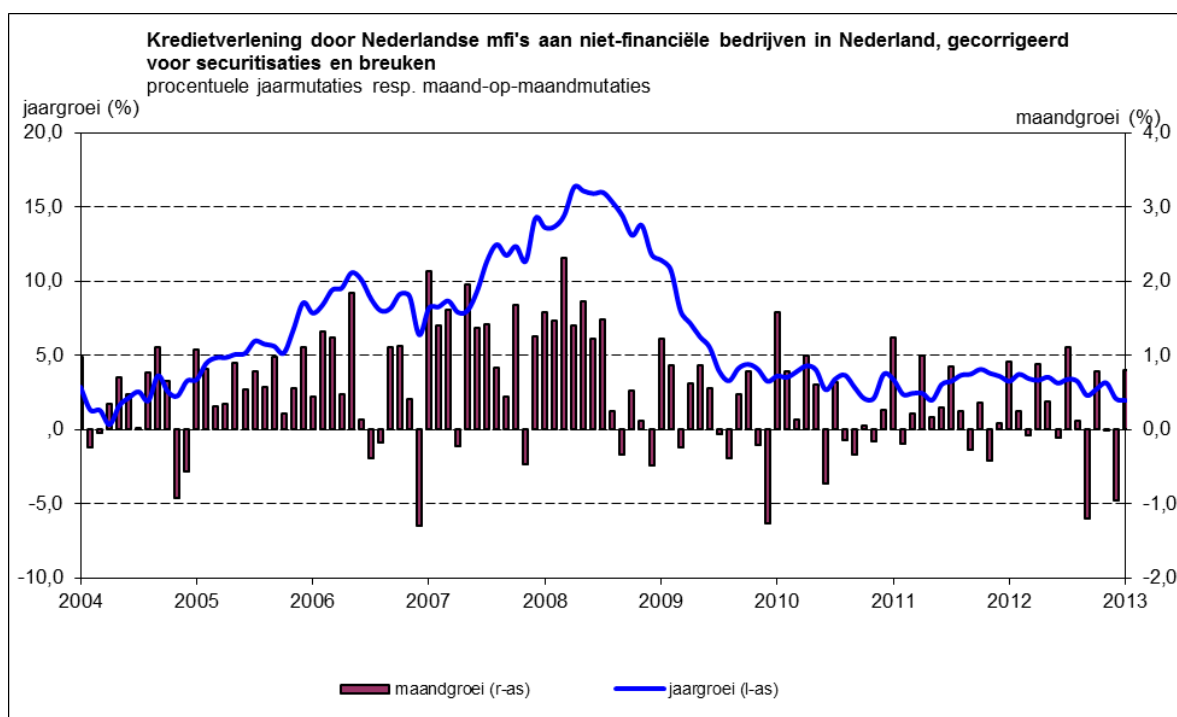
² <http://www.rijksoverheid.nl/documenten-en-publicaties/rapporten/2011/06/20/naar-een-gezonde-basis-bedrijfsfinanciering-na-de-crisis.html>

³ <http://www.rijksoverheid.nl/documenten-en-publicaties/kamerstukken/2012/05/31/brief-over-ontwikkelingen-en-voorgenomen-acties-rond-bedrijfsfinanciering.html>

1. Totale bancaire kredietverlening

Langjarige groei van totale kredietverlening

De Nederlandsche Bank (DNB) verzamelt en publiceert cijfers over kredietverlening door banken aan het totale bedrijfsleven⁴. Deze cijfers tonen een langjarige nominale groei van kredietverlening aan het bedrijfsleven. In de afgelopen 3 jaren is het totale uitstaande krediet gestegen met 28 miljard euro tot een bedrag van 353 miljard euro per eind 2012. Wel is de groei sinds 2008 / 2009 op een lager niveau van 3 a 4 % per jaar uitgekomen dan het uitzonderlijk hoge niveau van direct voorafgaand aan de kredietcrisis. In de tweede helft van 2012 heeft zich een verdere lichte daling van de groei voorgedaan naar 2 a 3%.



Bron: DNB

Monetaire rapportage van DNB is niet eenvoudig en op korte termijn aan te passen

Zowel in de Taskforce Kredietverlening als in de Commissie De Swaan is geconstateerd dat uit de monetaire statistieken van DNB niet te achterhalen is in hoeverre de trend zowel voor midden- en kleinbedrijf als voor grote bedrijven geldt. Uit eerder onderzoek is gebleken dat uitsplitsing naar een MKB-definitie in de monetaire statistiek Europees gezien moet worden en niet eenvoudig te realiseren is. De noodzakelijke informatie ontbreekt in het huidige statistische rapportagekader en is als zodanig ook niet beschikbaar in de registraties van de rapporterende instellingen. Sedert het uitkomen van de vorige rapportage in mei 2012 is deze situatie niet veranderd is. DNB onderzoekt wel momenteel of op nationaal niveau de gegevens over kredietverlening aan het MKB structureel via DNB kunnen worden aangeleverd. Daarbij wordt bezien of een bredere groep banken kan worden betrokken en er in de bankregistraties nieuwe aanknopingspunten zijn voor een nadere definiëring van het MKB. De Stuurgroep heeft besloten om tot die tijd de actualisering volgens de inmiddels meermaals gehanteerde en beproefde systematiek uit te voeren.

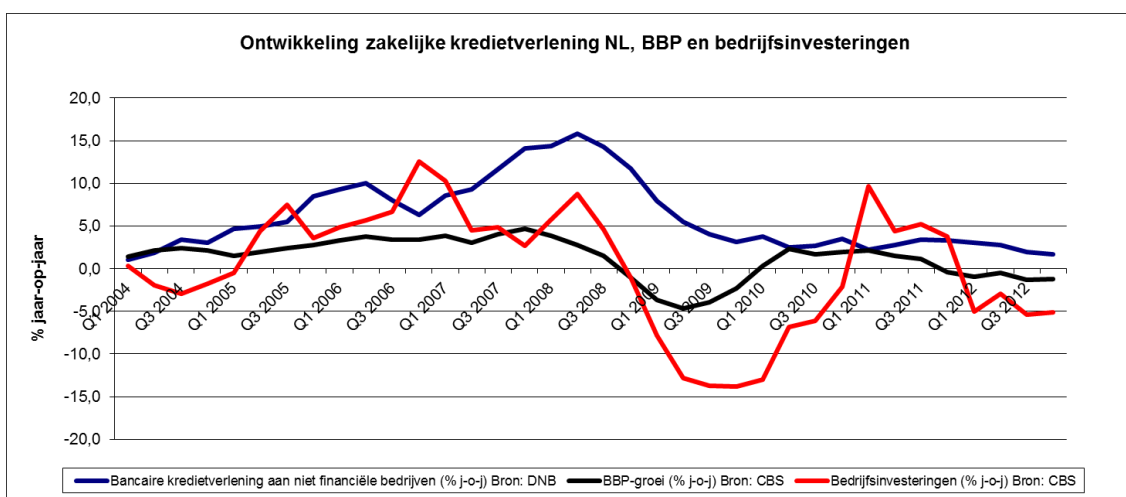
⁴ <http://www.statistics.dnb.nl/index.cgi?lang=nl&todo=Bankbedr>

Factoren die verloop kredietverlening beïnvloeden

Het verloop van de totale kredietverlening wordt beïnvloed door diverse vraag- en aanbodfactoren.

Vraag

- het kredietvolume kan niet los worden gezien van *economische groei*. Een vergelijking van jaar-op-jaar groei van zakelijke kredietverlening en van het Bruto Binnenlands Product (BBP) toont dat de groei van kredietverlening sinds 2007 boven de groei van het BBP ligt.
- De (groei van) *bedrijfsinvesteringen* is een – daarmee samenhangende – factor. Bedrijfsinvesteringen zijn in 2009, 2010 en ook in 2012 gekrompen.
- De *vraag naar kredietverlening* heeft een sterke invloed op de ontwikkeling van uitstaande kredieten. Banken rapporteren een dalende vraag aan DNB. Met name bij het kleinere bedrijfsleven tonen de rapportages van het EIM van afgelopen jaren dat de vraag naar krediet nog niet is hersteld. Zie: Financieringsmonitor 2012, paragraaf 6.1 van het EIM.

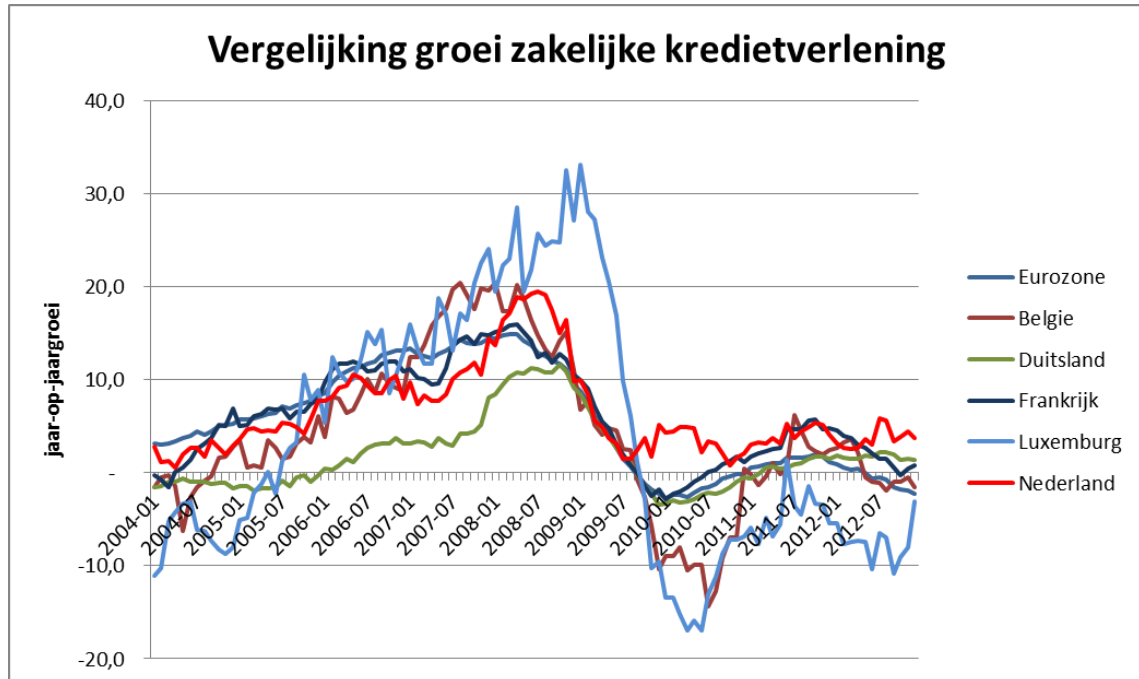


Aanbod

- De (verwachtingen rond) economische groei spelen ook een rol bij de *financierbaarheid van ondernemingen*. Een (langjarige) daling van de winstgevendheid, minder goede economische vooruitzichten en bij een deel van de bedrijven een verminderde solvabiliteit verlagen de financierbaarheid.
- *Aflossing van leningen* verstrekt in de periode van sterke kredietgroei van voor de crisis hebben een dempende invloed op het uitstaande volume leningen nu. Dit effect geldt het sterkst voor de kleinere leningen.
- *Door nieuwe regelgeving* (Basel III) worden kredietrisico's en lange looptijden zwaarder gewogen en moet ook meer vermogen, liquiditeit en "matched funding" door banken worden aangehouden. Dit vermindert weliswaar de totale financieringscapaciteit van het bankwezen maar heeft relatief gezien een beperkte betekenis in de beschikbaarheid van kleine leningen.

Verloop kredietverlening in Europees perspectief

De groei van de kredietverlening bij Nederlandse banken ligt sinds 2008 op een hoger niveau dan gemiddeld in de Eurozone en enkele omliggende landen⁵. Ook in 2012 ligt de nominale groei van Nederlands kredietverlening aan het bedrijfsleven binnen de eurozone op een hoger niveau dan in omliggende landen.



⁵ http://www.ecb.europa.eu/stats/money/aggregates/bsheets/html/growth_rates_index.en.html

2. Ontwikkeling van kredietverlening aan MKB in 2010 en 2011

Methodologie gelijk aan vorige exercities

Net als bij de rapportage door de Taskforce Kredietverlening en de voorgaande rapportage door de Stuurgroep Kredietverlening hebben de drie grootbanken (Rabobank, ING en ABN AMRO) inzicht gegeven in hun uitstaande kredieten in voor het MKB typerende obligo-klassen. De drie banken bedienen -afhankelijk van de segmenten - naar schatting tussen de 80 en 90% van het MKB, waarmee naar de mening van de Stuurgroep een goed inzicht mogelijk is.

Uitgangspunt bij de analyse is geweest dat middelgrote en kleine bedrijven over het algemeen leningen tot maximaal 10 miljoen euro aangaan. Onderzocht is het uitstaande leningenvolume in oplopende klassen: kredieten tot 250.000 euro, van 250.000 tot 3 miljoen euro en van 3 tot 10 miljoen euro. Voor de indeling is uitgegaan van het debetsaldo van de klant. Voor de cijfers over 2012 is de klasse van 250.000 tot 3 miljoen euro verder uitgesplitst in een klasse van 250.000 tot 1 miljoen euro en een klasse van 1 miljoen euro tot 3 miljoen euro⁶. Een klasseindeling naar een MKB-definitie op basis van aantallen werknemers, omzet en balanstotaal is – gelijk aan eerdere rapportages - niet mogelijk aangezien deze gegevens in de systemen van de rapporterende instellingen voor een groot deel van de klanten en rapportageperioden niet beschikbaar zijn. Financieringen zoals leases, factoring, commercieel onroerend goed en projectfinancieringen zijn – net als in eerdere rapportages – geen onderdeel geweest, omdat verschillen in registraties bij banken het onmogelijk maken om hierover een eenduidig en dus betrouwbaar beeld te vormen.

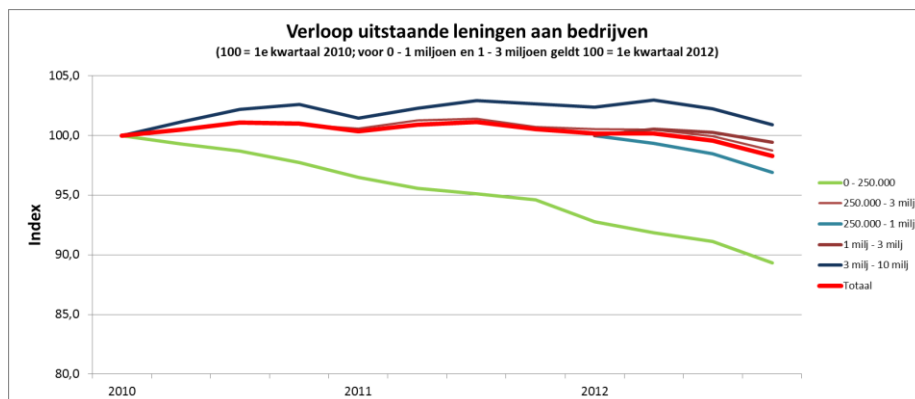
De afzonderlijke gegevens zijn niet tussen de banken gedeeld en op strikt vertrouwelijke basis door de NVB en DNB geconsolideerd tot een totaalbeeld voor de drie grootbanken. Gezien de concurrentiegevoeligheid van de informatie worden de resultaten in deze rapportage in relatieve cijfers (geïndexeerde cijfers) getoond.

DNB heeft in dezen een statistische rol en heeft op verzoek van de Stuurgroep in samenwerking met de NVB onderzocht of de uitgevoerde analyse een correcte weergave biedt van het bronmateriaal dat speciaal voor deze exercitie door de banken is aangeleverd. Op basis van dit onderzoek onderschrijft DNB dat het gehanteerde cijfermateriaal over kredietverlening een correcte weerspiegeling is van de door de banken beschikbaar gestelde data.

⁶ De grens van 1 miljoen euro biedt in de toekomst een betere aansluiting met het monetaire rapportagekader zoals gehanteerd door de DNB.

Verloop leningen aan midden- en kleinbedrijf

Onderstaand diagram toont het verloop van de uitstaande leningen⁷ aan bedrijven tussen januari 2010 en december 2012.

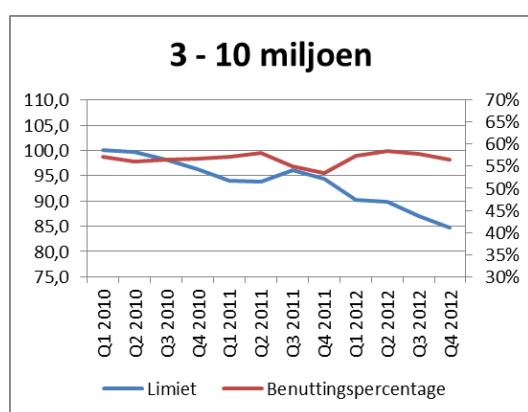
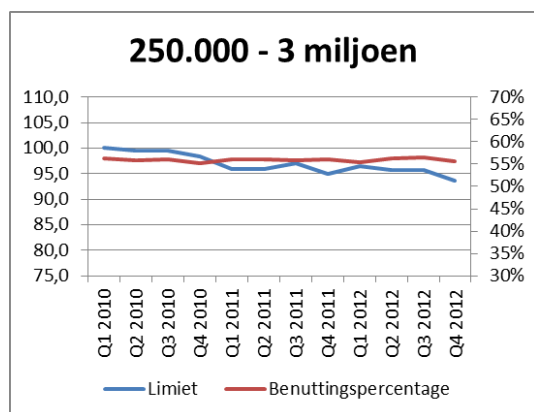
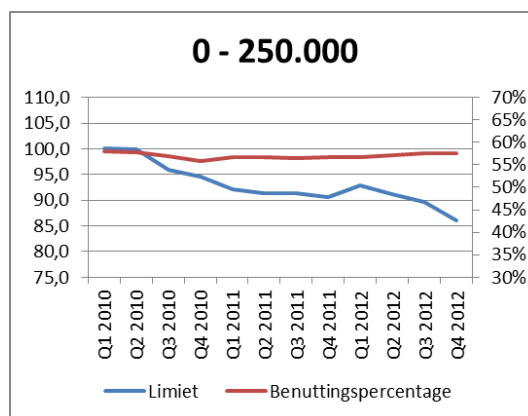
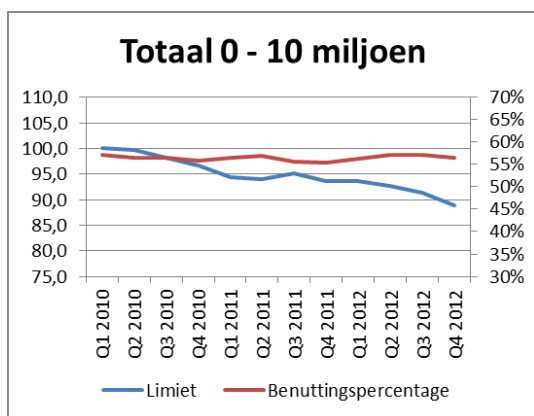


Het totale uitstaande volume van leningen tot € 10 miljoen is bij de drie banken tussen januari 2010 en december 2012 gedaald met 2%. Dit percentage komt overeen met gemiddeld 0,6% per jaar. Vanaf het 2^e kwartaal van 2012 toont zich in alle categorieën een relatieve daling, hetgeen samenvalt met een verslechtering van het economisch beeld. Kleine leningen tot en met € 250.000 zijn over de periode januari 2010 tot en met december 2012 in totaal met 11% gedaald. Dit laatste percentage komt overeen met een gemiddelde daling van 3,5% per jaar. Bij deze cijfers moeten de in hoofdstuk 1 genoemde vraag- en aanbodfactoren in ogenschouw worden genomen.

⁷ Bij de verzameling van de gegevens is voor de indeling in obligoklassen aangesloten bij maandultimocijfers. Grotere leningen die bijna zijn afgelost, kunnen als gevolg daarvan onderdeel zijn van het volume van een kleinere obligoklassen en het cijferbeeld in beperkte mate verstoren.

Rekening Courant limieten en benuttingsgraden

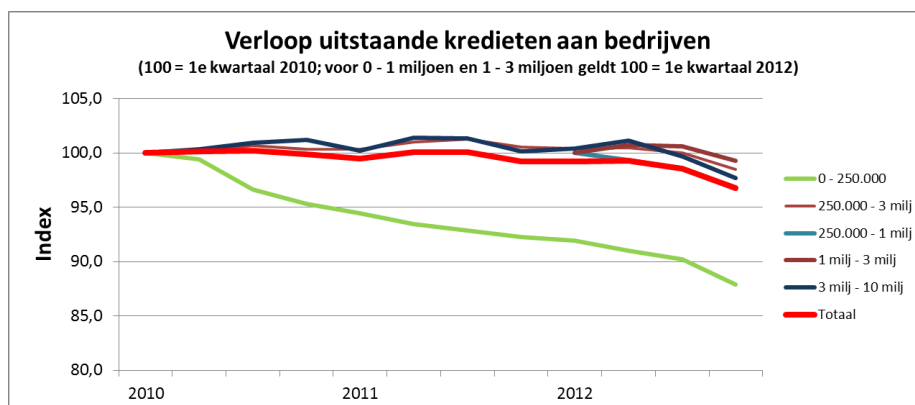
Onderstaande grafieken tonen respectievelijk de ontwikkeling van limieten en benuttingsgraden van de rekening-courant faciliteiten over de periode januari 2010 tot en met december 2012⁸. De limieten voor rekening-courant faciliteiten zijn over de gehele periode gedaald, waarbij het benuttingspercentage in alle klassen nagenoeg stabiel rond de 50%-60% is gebleven. De gemiddelde daling van de limiet over de gehele periode bedroeg 12%, waarbij de benuttingsgraad nagenoeg gelijk is gebleven. Dit percentage komt overeen met een gemiddelde van 4,1% per jaar. De gemiddelde benuttingsgraaddaling voor alle klassen is over de gehele periode onveranderd. De verklaring hiervoor is dat limieten van (deels) ongebruikte rekening courant kredieten worden aangepast. De achtergrond hiervan is dat banken tegenwoordig ook over ongebruikte limieten meer kapitaal en liquiditeit moeten aanhouden vanwege nieuwe (Basel III) regelgeving. Het gelijkblijvende benuttingspercentage betekent dat ondernemingen op dit moment gemiddeld genomen procentueel evenveel ruimte hebben om een tijdelijke extra kredietbehoefte op te vangen.



⁸ Om in de gehele rapportage een beeld over de periode 2010 tot en met 2012 te kunnen geven is informatie over rekening-courant faciliteiten in het eerste kwartaal van 2010 voor een beperkt deel geëxtrapoleerd.

Verloop leningen en rekening-courant benutting tezamen

Onderstaand diagram toont de optelsom van de uitstaande leningen en het benutte deel van de rekening-courant faciliteiten.



Hoewel de benuttingspercentages over de gehele bandbreedte nagenoeg stabiel zijn gebleven, zijn onderliggende kredietfaciliteiten in omvang teruggebracht. Dit leidt er toe dat het totaal aan leningen en benutte rekening-courant faciliteiten bij de betrokken banken is gedaald met 3% over de periode januari 2010 tot en met december 2012. Dit percentage komt overeen met een gemiddelde daling van 1,1% per jaar. Voor leningen tot € 250.000 is het totaal aan leningen en benutte rekening-courant faciliteiten gedaald met 12%. Dit laatste percentage komt overeen met een gemiddelde daling van 4,0% per jaar. Bij deze cijfers moeten de toelichtingen hierboven ten aanzien van de leningen en de rekening-courant faciliteiten in ogenschouw worden genomen.

Samenvatting en conclusie

Deze rapportage voorziet in een geactualiseerd cijferbeeld over de stand van kredietverlening aan het totale bedrijfsleven en het midden- en kleinbedrijf, in het bijzonder voor de jaren 2010 tot en met 2012. De Stuurgroep heeft de door de drie grootbanken aangeleverde informatie bezien en komt tot het volgende conclusies:

- De kredietverlening door Nederlandse banken aan het bedrijfsleven in zijn totaliteit vertoont vanaf 2008 nog altijd een beperkte positieve nominale groei. Deze trend heeft zich ook in 2012 voortgezet, alhoewel in de laatste twee kwartalen van 2012 wel een lichte groeivertraging valt waar te nemen. De groei van kredietverlening door Nederlandse banken is hoger dan in Europa en omliggende landen. De kredietverlening groeit ook harder dan de Nederlandse economie en de investeringen door bedrijven.
- Het uitstaand volume van leningen aan het midden en kleinbedrijf tot € 10 miljoen is bij de drie banken sinds 2010 met 0,6% per jaar gedaald. Vanaf het 2e kwartaal van 2012 toont zich in alle leningcategoriën een relatieve daling, hetgeen samenvalt met een verslechtering van het economisch beeld. Leningen tot € 250.000 zijn in de periode januari 2010 tot en met december 2012 gemiddeld met 3,5% op jaarbasis gedaald. Onveranderd ten opzichte van eerdere conclusies van de Taskforce Kredietverlening en Commissie De Swaan ligt de ontwikkeling van kredietverlening aan het MKB, in het bijzonder het kleine bedrijfsleven, onder de groei van de kredietverlening aan het gehele bedrijfsleven.
- Onder invloed van de toegenomen kosten voor banken van onbenutte kredietfaciliteiten hebben de banken hun kredietlijnen daar waar mogelijk teruggebracht. De limieten van rekening courant kredieten zijn in de periode van januari 2010 tot en met december 2012 gemiddeld over alle klassen met 4,1% per jaar teruggebracht. Het benuttingspercentage van beschikbaar rekening courant in dezelfde periode is evenwel in diezelfde periode bij de drie banken stabiel gebleven tussen de 50% en 60%: de gemiddelde benuttingsgraad over alle klassen is gelijk gebleven. Bedrijven hebben daarmee gemiddeld genomen procentueel op dit moment nog steeds dezelfde ruimte om een stijging in kredietbehoefte voor werkkapitaal op te kunnen vangen.

Cijfers kunnen niet los van de economische ontwikkelingen worden gezien. Diverse (bedrijfs)economische factoren remmen de vraag naar extern krediet en verminderen de financierbaarheid. Regelgeving voor banken vermindert weliswaar de totale financieringscapaciteit van het bankwezen maar dit heeft relatief gezien een beperkte betekenis in de beschikbaarheid van kleine leningen.

Bijlage - deelnemers Stuurgroep Kredietverlening

Rinke Zonneveld
Ministerie van Economische Zaken, Landbouw en Innovatie
Voorzitter

Arnold Esser
ING

Joris Wijnen
ABN AMRO

Guust Jutte
Rabobank

Dinand Maas
Ministerie van Economische Zaken, Landbouw en Innovatie

Mirco Rossi
Ministerie van Economische Zaken, Landbouw en Innovatie

Edmond Stassen
Nederlandse Vereniging van Banken

Tijmen Swank
De Nederlandsche Bank

Wijnand Verspuij
Ministerie van Financiën

Rob Wolthuis
MKB-Nederland