

# Wageningen UR Livestock Research

*Partner in livestock innovations*



Rapport 698

## Monitoring integraal duurzame stallen

Peildatum 1 januari 2013

Juni 2013



**LIVESTOCK RESEARCH**  
**WAGENINGEN UR**

## Colofon

### Uitgever

Wageningen UR Livestock Research  
Postbus 65, 8200 AB Lelystad  
Telefoon 0320 - 238238  
Fax 0320 - 238050  
E-mail [info.livestockresearch@wur.nl](mailto:info.livestockresearch@wur.nl)  
Internet <http://www.livestockresearch.wur.nl>

### Redactie

Communication Services

### Copyright

© Wageningen UR Livestock Research, onderdeel van Stichting Dienst Landbouwkundig Onderzoek, 2013

Overname van de inhoud is toegestaan, mits met duidelijke bronvermelding.

### Aansprakelijkheid

Wageningen UR Livestock Research aanvaardt geen aansprakelijkheid voor eventuele schade voortvloeiend uit het gebruik van de resultaten van dit onderzoek of de toepassing van de adviezen.

Wageningen UR Livestock Research en Central Veterinary Institute, beiden onderdeel van Stichting Dienst Landbouwkundig Onderzoek vormen samen met het Departement Dierwetenschappen van Wageningen University de Animal Sciences Group van Wageningen UR (University & Research centre).

Losse nummers zijn te verkrijgen via de website.



De certificering volgens ISO 9001 door DNV onderstreept ons kwaliteitsniveau. Op al onze onderzoeksopdrachten zijn de Algemene Voorwaarden van de Animal Sciences Group van toepassing. Deze zijn gedeponeerd bij de Arrondissementsrechtbank Zwolle.

## Abstract

One of the ambitions in the Policy program of the Balkenende IV cabinet and in the Memorandum on Animal Welfare is that at the end of 2012 a minimum of 5% of the cattle, pig and poultry houses are integrally sustainable. The number of integrally sustainable houses is monitored annually. The percentage of houses that are integrally sustainable at December 31, 2012 is on average 5.7%; 3.7% for cattle, 8.8% for pigs and 15.7% for poultry. With these percentages integrally sustainable animal houses the Ministry has reached its target of 6% for 2012 for poultry and pigs.

## Keywords

Monitoring integrally sustainable animal housing systems

## Referaat

ISSN 1570 - 8616

## Auteur(s)

G.F.V. van der Peet (Wageningen UR Livestock Research)  
H.B. van der Veen (LEI)  
H. Docters van Leeuwen (SMK)

## Titel

Monitoring integraal duurzame stallen

Rapport 698

## Samenvatting

Toenmalig minister Verburg geeft in haar brief van januari 2008 aan de Tweede Kamer aan dat in 2023 de veehouderij integraal duurzaam moet zijn. Voor eind 2012 noemt het Ministerie als ambitie dat minimaal 6% van de rundvee-, varkens- en pluimveestallen integraal duurzaam is. Deze studie laat zien dat op 31 december 2012 in Nederland 5,7% van alle stallen integraal duurzaam is; waarbij 15,7% voor pluimvee, 8,8% voor varkens en 3,7% voor melkvee.

Varkens en pluimvee hebben daarmee de doelstelling van 6% integraal duurzame stallen ruimschoots bereikt.

## Trefwoorden

Monitoring, stallen, intensieve veehouderij

Rapport 698



# Monitoring integraal duurzame stallen

Peildatum 1 januari 2013

G.F.V. van der Peet (Wageningen UR Livestock Research)

H.B. van der Veen (LEI)

H. Docters van Leeuwen (SMK)

Juni 2013

Dit onderzoek is uitgevoerd voor het BO-thema Duurzame Veehouderij,  
BO-20-013

## **Voorwoord**

In het werkprogramma van de Nota Dierenwelzijn (2007) is aangekondigd dat het toenmalige ministerie van Landbouw, Natuur en Voedselkwaliteit (LNV) een monitoringsinstrument zal opstellen waarmee jaarlijks de voortgang van de realisatie van integraal duurzame stallen kan worden gevolgd. Het ministerie heeft Wageningen UR opdracht gegeven de monitor te ontwikkelen. De nulmeting met peildatum 1 januari 2009 is in 2010 uitgevoerd. Dit rapport is de vijfde meting, met peildatum 1 januari 2013.

Het project is uitgevoerd door Wageningen UR Livestock Research in samenwerking met LEI Wageningen UR en SMK.

Dr. M.C.Th. Scholten

Directeur ASG



## Samenvatting

In het Beleidsprogramma van het kabinet Balkenende IV 'Samen Leven, Samen Werken' en in de Nota Dierenwelzijn (2007) is als ambitie opgenomen dat in 2011 5% van de stallen in de veehouderij integraal duurzaam is, met daarnaast een duidelijk perspectief op grootschalige toepassing in de jaren daarna. In de begroting van het ministerie van Economische Zaken van 2012 is als streefwaarde voor het aantal integraal duurzame stallen voor eind 2012 een percentage van 6% vastgelegd. Het gaat om het percentage van het totaal in dat jaar in gebruik zijnde stallen.

Het ministerie heeft Wageningen UR gevraagd het aantal integraal duurzame stallen te monitoren met de volgende uitgangspunten. Integraal duurzame stallen zijn gedefinieerd als stal- en houderijsystemen waarin verschillende duurzaamheidskenmerken in onderlinge samenhang zijn verbeterd ten opzichte van de regulier toegepaste stallen of systemen. Het gaat om stallen en houderijsystemen die het dierenwelzijn extra verbeteren door het toepassen van maatregelen die verder gaan dan de wettelijke welzijnsnormen en die daarnaast tenminste voldoen aan andere maatschappelijke randvoorwaarden en wettelijke eisen voor milieu, diergezondheid en arbeidsomstandigheden én economisch haalbaar zijn.

De monitor is gebaseerd op stallen waarbij integraal duurzaam met een certificaat of een subsidiebeschikking is geborgd. De monitor is uitgewerkt voor de sectoren rundvee-, varkens- en pluimveehouderij. De monitor wordt jaarlijks geactualiseerd.

De resultaten van de monitor laten zien dat er op 1 januari 2013 in Nederland 83.346 stallen zijn met rundvee, varkens en pluimvee. Het aandeel gerealiseerde integraal duurzame stallen bedraagt in totaal 5,7%. Dit percentage loopt uiteen van 3,7% in de rundveehouderij tot 8,8% in de varkenshouderij en 15,7% in de pluimveehouderij. In de rundveehouderij dragen vooral de biologische stallen bij aan het aandeel integraal duurzame stallen. De toename in het aantal integraal duurzame stallen treedt vooral op door de bouw van stallen die voldoen aan de criteria uit de Maatlat Duurzame Veehouderij (MDV). Met een realisatie van integraal duurzame stallen op 1 januari 2013 van 15,7% bij pluimvee en 8,8% bij varkens is de doelstelling van 6,0% integraal duurzame stallen voor die diersoorten in 2012 gehaald. Voor de rundveehouderij is met 3,7% integraal duurzame stallen dit percentage niet gehaald. Een mogelijke verklaring hiervoor is dat er in de rundveehouderij geen milieu- of welzijnswetgeving is, die aanpassing van stallen vereist. Dit is in tegenstelling tot de varkens- en pluimveehouderij. De rundveehouderij hanteert dan ook de standaard afschrijvingstermijn van stallen.

Het aantal in aanbouw zijnde integraal duurzame stallen ten opzichte van het totaal aantal stallen is na een lichte stijging van 1,3% in 2011 naar 1,7% in 2012 voor 2013 gelijk gebleven op 1,7%. Als deze stallen allemaal worden gerealiseerd, is het aandeel integraal duurzame stallen 7,4%; 4,7% voor rundvee, 11,6% voor varkens en 20,6% voor pluimvee. De groei over de afgelopen monitoringsperiode en de in voorbereiding zijnde integraal duurzame stallen laten perspectief zien voor een verdere gestage toename van het aantal duurzame stallen.





## Summary

One of the ambitions in the Policy program of the Balkenende IV cabinet and in the Memorandum on Animal Welfare (2007) is that in 2011 5% of the cattle, pig and poultry houses are integrally sustainable. In de begroting van het ministerie van Economische Zaken van 2012 is als streefwaarde voor het aantal integraal duurzame stallen voor eind 2012 een percentage van 6% vastgelegd. Het gaat om het percentage van het totaal in dat jaar in gebruik zijnde stallen.

The target value of the number of integral sustainable stables for the Ministry of Economic Affairs in 2012 is 6% of the total number of stables in use.

The Ministry has asked Wageningen UR to monitor the number of animal houses that is integrally sustainable. Integrally sustainable animal houses are defined as housing and management systems in which different aspects of sustainability are improved in an integrated manner, compared to standard housing and management systems. The focus is on housing and management systems that improve animal welfare by applying measures that exceed legal animal welfare requirements and that also at least meet standards of other societal and legal conditions on environment, animal health and working conditions and are economically feasible. Only housing and management systems with an approved sustainability certificate are taken into account. The monitor deals with cattle, pigs and poultry production separately.

The results of the monitor show that on January 1st, 2013, there were 83.346 houses for cattle, pigs or poultry. The percentage of houses that are integrally sustainable is all species together 5.7%; 3,7% for cattle, 8,8% for pigs and 15,7% for poultry. With this percentages integrally sustainable animal houses the Ministry has reached its target of 6.0% in 2012 for pigs and poultry.

The number of integrally sustainable animal houses under construction is about 1.7% of the total number of animal houses. When these houses are realized the percentage integrally sustainable animals houses across species will be 6.5%; 4,7% for cattle, 11,6% for pigs and 20,617.0% for poultry.

The increase in houses that are integrally sustainable and the number of these houses in preparation show a perspective for the coming years.



# Inhoudsopgave

Voorwoord

Samenvatting

Summary

<b>1</b>	<b>Inleiding .....</b>	<b>1</b>
<b>2</b>	<b>Materiaal en methoden .....</b>	<b>2</b>
2.1	Inleiding .....	2
2.2	Totaal aantal stallen .....	2
2.3	Integraal duurzame stallen .....	3
2.3.1	Stallen op biologische veehouderijbedrijven .....	3
2.3.2	Stallen die voldoen aan de Maatlat Duurzame veehouderij .....	3
2.3.3	Milieukeur stallen .....	3
2.3.4	Stallen die voldoen aan de investeringsregeling Integraal duurzame stallen .....	4
2.4	Aantal dierplaatsen .....	4
2.5	Ontdubbeling van stallen.....	4
<b>3</b>	<b>Resultaten.....</b>	<b>5</b>
3.1	Te verwachten ontwikkelingen.....	6
3.1.1	Schatting van het totaal aantal stallen .....	6
3.1.2	Biologische stallen .....	6
3.1.3	Maatlat duurzame veehouderij .....	6
3.1.4	Milieukeur.....	7
3.1.5	Investeringsregeling Integraal duurzame stallen (RLS).....	7
3.2	Aantal dierplaatsen .....	7
<b>4</b>	<b>Conclusies .....</b>	<b>8</b>



## 1 Inleiding

In het Beleidsprogramma van het kabinet Balkenende IV en in de Nota Dierenwelzijn (2007) is als ambitie opgenomen dat in 2011 5% van de stallen in de veehouderij integraal duurzaam zijn, met daarnaast een duidelijk perspectief op grootschalige toepassing in de jaren daarna. In de begroting van het ministerie van Economische Zaken van 2012 is als streefwaarde voor het aantal integraal duurzame stallen voor eind 2012 een percentage van 6% vastgelegd. Het gaat om het percentage van het totaal in dat jaar in gebruik zijnde stallen.

Onder integraal duurzame stallen worden verstaan stal- en houderijsystemen waarin verschillende duurzaamheidskenmerken in onderlinge samenhang zijn verbeterd ten opzichte van de regulier toegepaste stallen of systemen. Het gaat om stallen en houderijsystemen die het dierenwelzijn extra verbeteren door het toepassen van maatregelen die verder gaan dan de wettelijke welzijnsnormen en die daarnaast tenminste voldoen aan andere maatschappelijke randvoorwaarden en wettelijke eisen voor milieu, diergezondheid en arbeidsomstandigheden én economisch haalbaar zijn.

### Totaal aantal stallen

Het toenmalige ministerie van LNV heeft Wageningen UR gevraagd om de monitoring van integraal duurzame stallen te realiseren met als uitgangspunten:

- De hierboven genoemde omschrijving van integraal duurzame stallen en houderijsystemen.
- Het percentage integraal duurzame stallen jaarlijks te presenteren, te beginnen in maart 2009 met 1 januari 2009 als peildatum.
- Weergegeven voor de sectoren:
  - rundveehouderij (melkvee, vleeskalveren en vleesvee)
  - varkenshouderij (zeugen, gespeende biggen, vleesvarkens en dekberen)
  - pluimveehouderij (ouderdieren, opfokleghennen, leghennen, vleeskuikens en overig (kalkoenen en eenden))
- Een flexibel monitoringsinstrumentarium te ontwikkelen waarbij het voor 2009 ontwikkelde instrumentarium ook de 'stal van morgen' in volgende jaren registreert.
- De garantie dat er geen dubbeltellingen plaatsvinden en gebruik gemaakt wordt van betrouwbare datasets. Dit betekent datasets van certificerende instellingen en Dienst Regelingen.
- Het verzoek om met ingang van de monitoring peildatum 2010 waar mogelijk ook inzicht te geven in het aantal dierenplaatsen in integraal duurzame stallen.

In de LNV-begroting zijn de volgende doelstellingen opgenomen: eind 2009 moet minimaal 1,2% van de stallen integraal duurzaam zijn, eind 2010 2,8%, eind 2011 minimaal 5% en eind 2012 een streefpercentage van 6%. Het gaat hierbij om percentages van het totaal in dat jaar in gebruik zijnde stallen.

## 2 Materiaal en methoden

### 2.1 Inleiding

Dit hoofdstuk geeft een overzicht van de gebruikte data en gehanteerde methoden. Hierbij wordt onder andere ingegaan op de bron van de data, waarbij geborgd is dat de stallen integraal duurzaam zijn, de peildatum (1 januari 2013) en het voorkomen van dubbeltellingen van integraal duurzame stallen. Paragraaf 2.2 beschrijft de methodiek waarmee het totaal aantal stallen is bepaald. In paragraaf 2.3 wordt de methodiek, waarmee het aantal stallen in de afzonderlijke categorieën integraal duurzame stallen wordt bepaald, toegelicht.

### 2.2 Totaal aantal stallen

Het Bedrijven-InformatieNet<sup>1</sup> (voor land- en tuinbouwbedrijven van het LEI) omvat een steekproef van de bedrijven uit de Landbouwtelling die binnen een vastgesteld kader vallen. Sinds 2010 wordt de SO (Standaardopbrengst) gebruikt als economische norm voor het vaststellen van de omvang en het type van land- en tuinbouwbedrijven. De SO is gebaseerd op de gestandaardiseerde opbrengst van een gewas of diersoort en niet, zoals de nge, op het Bruto Standaard Saldo (waarbij dus zowel rekening wordt gehouden met de opbrengsten als de kosten). Bij de gestandaardiseerde opbrengsten is uitgegaan van gegevens van meerdere jaren, zodat de invloed van incidenteel hoge of lage opbrengsten en prijzen wordt beperkt.

Met de overgang van de nge naar de SO<sup>2</sup> is de bovengrens voor de bedrijfsomvang komen te vervallen. De ondergrens is een standaard opbrengst van 25.000 euro. Bedrijven kleiner dan de ondergrens zijn vaak hobbybedrijven die hun inkomen voornamelijk uit andere bronnen halen of afbouwende bedrijven. De weergegeven aantallen stallen hebben alleen betrekking op bedrijven groter dan 25.000 SO.

Het werven van de bedrijven voor deelname aan het Informatienet verloopt volgens een steekproefplan dat jaarlijks wordt opgesteld. Het vaststellen van de steekproef vindt zodanig plaats dat uiteindelijk met een zo gering mogelijk aantal steekproefbedrijven per bedrijfstype en per grootteklasse betrouwbare resultaten kunnen worden gepresenteerd.

Op basis van het Bedrijven-Informatie Net<sup>1</sup> is een inschatting gemaakt van het aantal stallen dat op land- en tuinbouwbedrijven aanwezig is. Het gaat dan zowel om stallen in eigendom als gehuurde stallen<sup>3</sup>. Stallen die niet voor het houden van dieren worden gebruikt (maar bijvoorbeeld voor opslag), worden niet meegeteld. Het Bedrijven-InformatieNet (BIN) is nu beschikbaar tot en met boekjaar 2011. Op basis van BIN 2011 is een inschatting gemaakt van het gemiddelde aantal stallen (uitgesplitst naar melkvee-, vleesrundvee-, vleespluimvee-, legpluimvee-, vleesvarkens- en fokvarkensstallen dat aanwezig is per bedrijfstype en per grootteklasse). Door het gemiddelde aantal stallen van een bepaalde grootteklasse binnen een bedrijfstype te vermenigvuldigen met het aantal landbouwtellingsbedrijven van de Landbouwtelling 2012 dat in die betreffende groep valt, wordt een inschatting gemaakt van het aantal stallen in die klasse. Door deze gegevens te sommeren is een inschatting gemaakt van het totale aantal stallen. De Landbouwtelling 2012 is ingevuld in mei 2012 en is daarom een indicatie voor het totaal aantal stallen op de peildatum 1 januari 2013.

<sup>1</sup> Zie <http://www.lei.wur.nl>

<sup>2</sup> Meer informatie over de overgang kan gevonden worden in dit artikel: <http://www.lei.wur.nl/NL/publicaties+en+producten/LEI-artikelen/?id=994>

<sup>3</sup> Het is niet mogelijk om te corrigeren voor verhuurde stallen, omdat niet bekend is of een stal voor het gehele jaar wordt verhuurd. Bovendien komt het verhuren van stallen door steekproefbedrijven niet veel voor. Het huren van stallen door steekproefbedrijven, daarentegen, gebeurt vaak van partijen buiten de steekproef (niet landbouwbedrijven, in combinatie met de pacht van grond) en landbouwbedrijven kleiner dan 25.000 euro SO) en zijn daarom wel relevant om op te nemen.

## 2.3 Integraal duurzame stallen

In deze monitor worden de volgende categorieën integraal duurzame stallen onderscheiden:

- Stallen op biologische veehouderijbedrijven
- Stallen die voldoen aan de Maatlat Duurzame Veehouderij
- Stallen die voldoen aan het Milieukeur certificaat
- Stallen die voldoen aan de voorwaarden van de Investeringsregeling Integraal Duurzame Stallen

### 2.3.1 Stallen op biologische veehouderijbedrijven

Deze stallen zijn gecertificeerd door de Stichting SKAL. Omdat SKAL de informatie alleen op bedrijfsniveau beschikbaar heeft en geen informatie heeft over het aantal stallen, is op basis van BIN 2010 en de Landbouwtelling 2011 een schatting gemaakt van het aantal biologische stallen. Daarbij is verondersteld dat het gemiddeld aantal stallen per grootteklasse binnen een bedrijfstype voor biologische en gangbare bedrijven vergelijkbaar is (met uitzondering van de melkveehouderij waar wel informatie over stallen op biologische bedrijven bekend is).

### 2.3.2 Stallen die voldoen aan de Maatlat Duurzame veehouderij

De Maatlat Duurzame Veehouderij (MDV) definieert duurzamere stallen in de veehouderij. Stallen die voldoen aan de criteria van de MDV komen in aanmerking voor fiscale regelingen (Milieu Investeringsaftrek (MIA) en de Willekeurige afschrijving milieu-investeringen (Vamil)). In de MDV zijn bovenwettelijke maatregelen opgenomen voor de thema's ammoniak en dierenwelzijn. In 2009 zijn daar de criteria diergezondheid en energie bijgekomen. Vanaf 2011 zijn ook criteria voor fijn stof en de inpassing van de stal in de omgeving opgenomen. Om in aanmerking te komen voor de MIA- en/of Vamil-regeling moet een bedrijf punten behalen op alle thema's. Voor de maatlat is een minimum aantal punten bepaald en voor de overige punten (de 'vrije ruimte') kan de ondernemer zelf kiezen hoe ze behaald worden. Jaarlijks wordt bezien of de voorwaarden en het ambitieniveau van de MDV kunnen worden aangescherpt.

In eerste instantie is de MDV ontwikkeld voor pluimvee en varkens. Voorjaar 2008 is de MDV uitgebreid met criteria voor melkveestallen en in het voorjaar van 2010 met criteria voor vleeskalverstallen. Vanaf 2011 kunnen er ook eenden- en kalkoenenstallen via MDV voor de MIA- en Vamil-regelingen in aanmerking komen. Vanaf 1 januari 2012 kunnen ook konijnenstallen via MIA- en Vamil worden gestimuleerd. In 2012 zijn MDV-criteria voor melkgeiten- en vleesveestallen ontwikkeld. Deze zijn 1 januari 2013 gepubliceerd maar worden nog niet gestimuleerd via de MIA- en Vamil-regeling.

AgentschapNL heeft bij de eerste monitoring een overzicht aangeleverd van MDV-stallen die in 2007 voor de MIA-/Vamil regeling zijn aangemeld. Deze stallen zijn inmiddels gerealiseerd. Door een verandering in de werkwijze levert SMK (Stichting Milieukeur) vanaf 1 januari 2008 op basis van informatie van certificatie-instellingen het aantal MDV-stallen aan dat is gecertificeerd. MDV-stallen worden gecertificeerd door geaccrediteerde certificatie-instellingen. De gevolgde werkwijze is dat eerst het stalontwerp gecertificeerd wordt op basis van documenten (bouwplannen, offertes/aanbestedingen). Vervolgens moet binnen twee jaar de stal gebouwd zijn en ontvangt de stal als deze voldoet aan de eisen het stalcertificaat. Het grootste deel van de in 2011 en zeker in 2012 voor MDV afgegeven MDV-certificaten zijn stallen die nog in de fase van het ontwerpcertificaat verkeren en dus nog in aanbouw zijn. In 2012 is het overgrote deel van de in 2010 aangemelde stallen gereed gekomen.

Er zijn voor de diercategorieën pluimvee (incl. eenden en kalkoenen), varkens en runderen (melkvee en vleeskalveren) MDV-stallen gecertificeerd.

### 2.3.3 Milieukeur stallen

Er zijn op 1 januari 2013 onder Milieukeur voor dierlijke producten vooral varkensbedrijven gecertificeerd (109 bedrijven met 281 stallen) en daarnaast drie leghennenbedrijven (Rondeel) en een vleeskuikenbedrijf. Door het wegvallen van een Milieukeur gecertificeerde varkensketen in 2012 is een flinke daling in het aantal Milieukeurstallen opgetreden, van 617 stallen in 2012 naar 281 stallen in 2013.

Bij de criteria voor dierlijke producten met Milieukeur ligt de nadruk op bovenwettelijke criteria voor milieu, dierenwelzijn en voeders. Voor deze onderwerpen zijn basiseisen opgesteld waaraan Milieukeurproducten moeten voldoen en is een keuzemaatlat opgesteld waarop punten behaald moeten worden. Daarnaast moet het bedrijf aan vigerende wet- en regelgeving voldoen en werken volgens één van de standaard kwaliteitssystemen in de sector (bijv. IKB, KAT).

Bij de basismilieueisen ligt de nadruk op reductie van uitscheiding van stikstof, fosfaat en ammoniak en op een lager energiegebruik. Op de milieumaatlat kunnen punten behaald worden bij betere prestaties op uitscheiding en energiegebruik en bijvoorbeeld voor duurzaamheidsmaatregelen voor de mestopslag.

De basiseisen bij dierenwelzijn omvatten zowel welzijn- als gezondheidseisen. Voorbeelden zijn eisen aan de huisvesting, het management en een maximale norm voor uitval en slachtafwijkingen. Bij varkens is sinds 2010 een castratieverbod als verplichte eis in de Milieukeurcriteria opgenomen. De keuzemaatlat voor dierenwelzijn en -gezondheid bevat verdergaande criteria voor huisvesting (bijv. meer leefruimte, aanvullend verrijkmateriaal), management (bijv. geen ingrepen en kennis van veehouder over mens-dierinteractie) en productie zoals minder slachtafwijkingen dan de Milieukeurnorm.

Voor voeders zijn criteria opgenomen over maximale uitscheiding van zink en koper en keuzemaatregelen over het gebruik van duurzamere voedergrondstoffen.

Milieukeur wordt gecertificeerd door geaccrediteerde certificatie-instellingen. SMK heeft op basis van informatie van certificatie-instellingen het aantal stallen aangeleverd waarin volgens Milieukeurcriteria worden geproduceerd op 1 januari 2013. Stallen waarin volgens Milieukeurcriteria wordt geproduceerd kunnen ook voldoen aan het MDV-certificaat. Deze stallen zijn niet meegeteld bij het aantal MDV-gecertificeerde stallen.

#### *2.3.4 Stallen die voldoen aan de investeringsregeling Integraal duurzame stallen*

De investeringsregeling Integraal Duurzame Stallen en Houderijsystemen (onderdeel van de Regeling LNV-subsidies (RLS)) en regeling onder artikel 68 is bestemd voor voorloperbedrijven in de melkveehouderij, pluimveehouderij en varkenshouderij voor de nieuwbouw van of aanpassing tot integraal duurzame stallen. Bij deze regeling ligt de nadruk op het realiseren van bovenwettelijke dierenwelzijn maatregelen. Daarnaast wordt aandacht besteed aan milieu, diergezondheid en arbeidsomstandigheden.

Deze regeling is voor het eerst opengesteld in 2008 voor varkens-, melkvee- en pluimveestallen. Vanaf 2009 is de regeling opengesteld voor melkvee, vleesvee, kalveren, varkens, schapen, geiten, konijnen en pluimvee (inclusief eenden en kalkoenen). Ook in 2012 werd de regeling weer enkele malen opengesteld. De ondernemer dient het plan in bij Dienst Regelingen waar een onafhankelijke beoordelingscommissie de aanvragen beoordeelt.

## **2.4 Aantal dierplaatsen**

Het monitoringsonderzoek peildatum 1 januari 2009 geeft aan dat het aantal dierplaatsen in integraal duurzame stallen niet in kaart gebracht kan worden voor alle diercategorieën. Om die reden is in deze rapportage de ontwikkeling van het aantal dierplaatsen naar bouwjaar stal, stand 2009 kwalitatief beschreven met in de bijlage tabellen van de ontwikkeling van het aantal dieren in afgelopen decennia. In bijlage 1 is de ontwikkeling van het aantal dierplaatsen met gemiddelden over meerdere bouwjaar per stalcategorie weergegeven.

## **2.5 Ontdubbeling van stallen**

De stallen die onder meerdere categorieën duurzame stallen kunnen vallen (bijvoorbeeld MDV en RLS) zijn voor zover mogelijk ontdubbeld. In de tabel zijn voor de verschillende categorieën (biologisch, MDV, Milieukeur en RLS) de totale aantallen stallen weergegeven. Vervolgens is in een aparte rij het aantal dubbeltellingen aangegeven. Bij het ontdubbelen is er vanuit gegaan dat stallen van biologische bedrijven niet dubbelen met MDV, Milieukeur en RLS, omdat de biologisch landbouw gebruik maakt van eigen codes binnen de fiscale en subsidieregelingen.



### 3 Resultaten

Op 1 januari 2013 waren er in totaal ruim 83.000 rundvee, varkens- en pluimveestallen in Nederland. Op basis van de gehanteerde uitgangspunten waren op 1 januari 2013 5,7% integraal duurzame stallen gerealiseerd. Dit percentage bedraagt 3,7% in de rundveehouderij, 8,8% in de varkenshouderij en 15,7% in de pluimveehouderij. In de rundveehouderij dragen vooral de biologische veehouderijstallen in grote mate bij. In de varkenshouderij en pluimveehouderij zijn de Maatlat Duurzame Veehouderij en voor varkens ook Milieukeur verder in aandeel toegenomen.

Het aantal in voorbereiding zijnde integraal duurzame stallen bedraagt circa 1,7% van het totaal aantal stallen. Als deze stallen allemaal worden gerealiseerd, bedraagt het aandeel integraal duurzame stallen 7,4%.

**Tabel 1 Aandeel integraal duurzame stallen per 1 januari 2013**

	Pluimvee	Varkens	Rundvee	Totaal
<b>Totaal aantal stallen</b>	5951	19481	57914	83346
Waarvan integraal duurzaam				
• biologisch	241	289	1330	1859
• Maatlat Duurzame Veehouderij	610	1112	595	2317
• Milieukeur (incl. MDV)	4	281	0	285
• RLS	78	25	199	302
• dubbelingen	0	0	9	9
<b>Totaal aantal gerealiseerde integraal duurzame stallen</b>	933	1.706	2.115	4745
<b>Procentueel</b>	<b>15,7%</b>	<b>8,8%</b>	<b>3,7%</b>	<b>5,7%</b>
<b>In voorbereiding zijnde stallen</b>				
• MDV in aanbouw	200	478	341	1019
• RLS in aanbouw	97	80	281	458
• dubbelingen	5	6	40	51
<b>Totaal in voorbereiding zijnde stallen</b>	292	552	582	1426
<b>Totaal aantal integraal duurzame stallen inclusief in voorbereiding</b>	1.225	2.258	2.697	6.171
<b>Procentueel</b>	<b>20,6%</b>	<b>11,6%</b>	<b>4,7%</b>	<b>7,4%</b>

Bron: Bedrijven-InformatieNet, Landbouwtelling, SKAL, Stichting Milieukeur, EL&I-Dienst Regelingen

Een deel van de cijfers is gebaseerd op een prognose van steekproefcijfers van het BIN. De aangepaste tabel voor peildatum 1 januari 2012 is in bijlage 2 weergegeven. Het percentage integraal duurzame stallen peildatum 1 januari 2012 bedraagt bij de huidige update naar de aangepaste steekproefcijfers 4,7% (was 4,5%). De update opgesplitst naar diersoort is voor pluimvee 11,1% (was 11,0%); voor varkens 8,0% (was 7,0%) en in de rundveehouderij 2,9% (was 2,9%). Hierna is van de geüpdatete cijfers uitgegaan.

In de pluimveehouderij neemt het aantal integraal duurzame stallen toe van 11,1 % per 1-1-2012 naar 15,7% per 1-1-2013. Het aantal stallen waarvoor een beroep is gedaan op de Maatlat Duurzame Veehouderij is verder toegenomen van 56 (2009), 111 (2010), 279 (2011), 427 (2012) naar 610 (per 1 januari 2013). Inmiddels zijn per 1 januari 2013 vier pluimveestallen voor Milieukeur gecertificeerd. Tot slot is het aantal stallen dat valt onder de RLS-regeling van 8 en 9 in respectievelijk 2010 en 2011 toegenomen naar 28 in 2012 en 78 per 1 januari 2013. Samenvattend is in de pluimveehouderij een flinke groei gerealiseerd in het percentage integraal duurzame stallen.

In de varkenshouderij neemt het aantal integraal duurzame stallen toe van 3,6% in 2010, 5,0% in 2011, 8,0% in 2012 naar 8,8 per 1 januari 2013. Het aantal biologische varkensstallen is toegenomen van 221 in 2010, 259 in 2011 naar 273 in 2012, en per 1 januari 2013 tot 289 stallen. De groei van het aantal stallen dat met gebruik van de Maatlat Duurzame Veehouderij is gebouwd zet ook in 2013

door. Het totaal stijgt van 270 (2010), 484 (2011), 737 (2012) naar 1112 per 1 januari 2013. Het aantal stallen waarin volgens Milieukeurcriteria wordt geproduceerd is afgenomen van 280 (2010), 390 (2011), 617 (2012) naar 281 per 1 januari 2013. Dit wordt veroorzaakt door het wegvallen van een grote Milieukeurketen in 2012.. Het aantal stallen waarvoor gebruik gemaakt is van de RLS-regeling groeit naar 25. Samenvattend is in de varkenshouderij een flinke groei gerealiseerd in het aantal en het percentage integraal duurzame stallen.

In de rundveehouderij neemt het aantal integraal duurzame stallen gestaag toe van 2,1% (2010), 2,3% (2011), 2,9 (2012) naar 3,7% per 1 januari 2013. Het aantal biologische rundveestallen is toegenomen van 1181 (2010), 1258 (2011), 1286 (2012) naar 1330 stallen per 1 januari 2013. Verder is het aantal stallen dat gebouwd is met gebruikmaking van MDV toegenomen (het totaal stijgt van 73 in 2010, 221 in 2011, 353 in 2012 naar 595 per 1 januari 2013). Tot slot is het aantal integraal duurzame stallen met gebruikmaking van de RLS-regeling na een afname van 38 in 2010 naar 27, door ingetrokken meldingen in 2011, weer toegenomen naar in totaal 112 in 2012 en 199 per 1 januari 2013. Samenvattend kan vastgesteld worden dat er in de rundveehouderij een gestage groei gerealiseerd wordt in het percentage integraal duurzame stallen..

In tabel 1 staat het aantal integraal duurzame stallen. Stallen die de afgelopen vijf jaar gebouwd zijn huisvesten meer dieren per stal dan de bestaande stallen (zie bijlage 1). Het aantal dieren gehuisvest in duurzame stallen stijgt daardoor sneller dan het aantal integraal duurzame stallen.

#### *Te verwachten ontwikkelingen*

Wettelijke eisen waaraan bedrijven moeten voldoen zijn drijfveren voor verbouw of nieuwbouw. Dergelijke wettelijke eisen voor welzijn en milieu gelden vooral voor de varkens- en pluimveehouderij. In 2013 moeten dragende zeugen aan de wettelijke verplichting van groepshuisvesting voldoen. Dat betekent dat in 2013 nog verbouwingen/nieuwbouw te verwachten is die in combinatie met het stimuleringsinstrumentarium Maatlat Duurzame veehouderij en/of RLS extra bijdraagt aan integraal duurzame stalsystemen. Voor pluimvee geldt met ingang van 2012 het batterijverbod voor leghennen waardoor de grote stijging in integraal duurzame stallen mogelijk komende jaren minder snel doorzet. Voor rundvee bestaan geen wettelijke eisen, die aanpassing van stallen noodzakelijk maken.

#### *3.1.1 Schatting van het totaal aantal stallen*

Het totaal aantal stallen is gebaseerd op een schatting uit de aantallen stallen op de bedrijven in het BIN-netwerk. Het totale aantal stallen neemt de laatste jaren nog slechts licht af. Dit wordt ook voor de komende jaren verwacht.

#### *3.1.2 Biologische stallen*

Op basis van de gegevens van SKAL is een continue jaarlijkse stijging van het aantal stallen zichtbaar. De verwachting is dat deze trend de komende jaren aanhoudt: steeds meer consumenten gebruiken biologische producten en het wordt steeds meer via de supermarkt verkocht.

#### *3.1.3 Maatlat duurzame veehouderij*

Met de MIA/VAMIL-regeling wordt via de MDV beoogd circa 30% van de nieuw te (ver-)bouwen stallen in een bepaald jaar te stimuleren. Het aantal is uiteindelijk afhankelijk van het totaal aantal bouwprojecten dat in een bepaald jaar gerealiseerd wordt en de investeringsmogelijkheden in de sectoren. Op basis van een schatting op basis van het aantal afgegeven bouwvergunningen van ruim 1000 tot 1500 nieuwgebouwde en gerenoveerde stallen per jaar, wordt een jaarlijkse toename van circa 500 MDV-stallen verwacht. Daarbij kunnen ook meldingen worden gedaan voor gerenoveerde stallen. Vanuit de beschikbare data kan geen onderscheid gemaakt worden tussen nieuwe en gerenoveerde stallen.

De huidige cijfers laten voor de drie sectoren een gestage toename zien. Het aantal MDV-stallen in voorbereiding is toegenomen van 555 in 2009 naar 1019 per 1 januari 2013.

Het met behulp van MDV totaal aantal daadwerkelijke gebouwde stallen is met 220 in 2009 gestegen naar 984 stallen in 2011. In het jaar 2012 zijn er in totaal 800 stallen gerealiseerd. In 2012 zijn dus relatief veel MDV stallen gereed gekomen. De verwachting is dat er in 2013 ruim 500 MDV stallen gereed zullen komen.

#### 3.1.4 Milieukeur

De verwachte doorgroei van het aantal stallen in de categorie Milieukeur heeft door de toenemende vraag naar dierlijke producten met een milieu- en welzijnsplus plaatsgevonden (tussensegmenten vanuit de retail, foodservice en andere afnemers). Het aantal stallen is van 280 stallen per 1 januari 2010 doorgegroei naar 390 stallen per 1 januari 2011 en 617 in 2012. In 2012 is de verwachte groei van het aantal varkens stallen waarin volgens Milieukeur-criteria geproduceerd niet gerealiseerd. In 2012 is de derde Rondeel pluimveestal met Milieukeur gecertificeerd. Er is 1 vleeskuikensstal met Milieukeur gecertificeerd.

#### 3.1.5 Investeringsregeling Integraal duurzame stallen (RLS)

De investeringsregeling Integraal duurzame stallen was in 2008 voor het eerst opengesteld. Sindsdien wordt de regeling een- of tweemaal per jaar geopend. Vooral vanuit de rund- en de pluimveehouderij bestaat er relatief veel belangstelling voor de regeling. De varkenshouderij blijft in deelname aan de RLS regeling iets achter.

### 3.2 Aantal dierplaatsen

Uit de monitoring blijkt dat het aantal integraal duurzame stallen per 1 januari 2013 op 5,7% ligt. Uit de praktijk blijkt dat de stallen op biologische bedrijven gemiddeld genomen wat kleiner zijn dan op gangbare bedrijven. Aan de andere kant kan met vrij grote zekerheid vastgesteld worden dat de overige duurzame stallen groter dan het gemiddelde zijn, omdat de gemiddelde omvang in dierplaatsen bij nieuwe stallen stijgt (zie bijlage 1). Dit past bij de algemene trend dat het aantal dierplaatsen per bedrijf de afgelopen decennia is toegenomen.

De groei van het aantal integraal duurzame stallen vindt vooral plaats via MDV. Deze nieuwe stallen hebben gemiddeld een groter aantal dierplaatsen dan het gemiddeld aantal dierplaatsen in bestaande stallen.

## 4 Conclusies

Bij een realisatie per 1 januari 2013 van 5,7% is de conclusie dat de doelstelling van 6% integraal duurzame stallen eind 2012 net niet gehaald is.

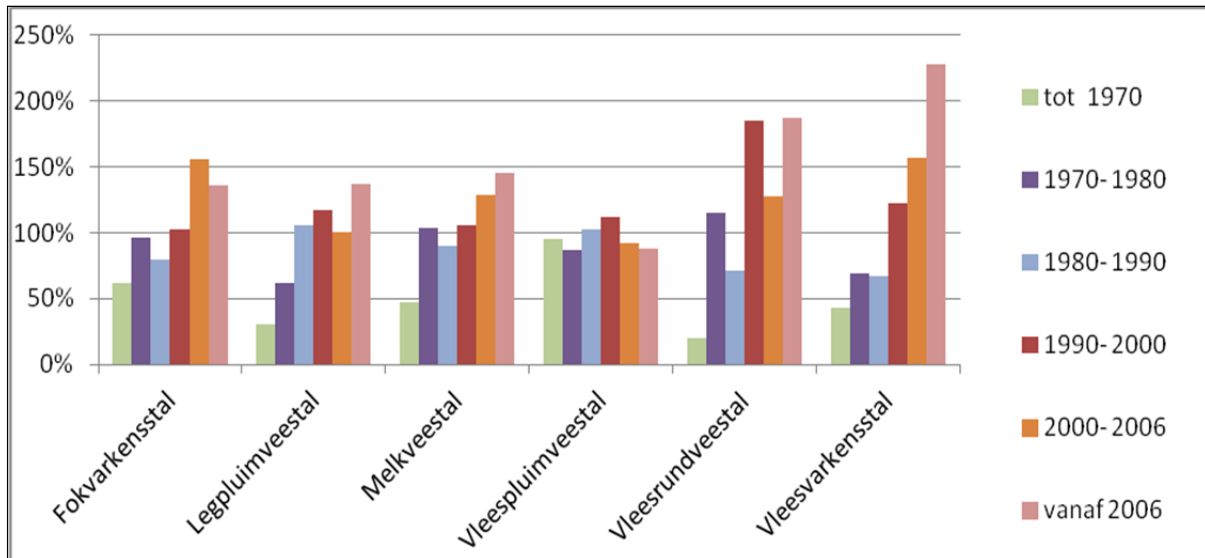
Uitgesplitst naar sectoren is het aantal integraal duurzame stallen op de peildatum 1 januari 2013 voor de pluimvee-, varkens en rundveehouderij respectievelijk 15,7%, 8,8% en 3,7%. De doelstelling van 6% integraal duurzame stallen per 1 januari 2013 wordt voor de pluimvee- en varkenshouderij ruimschoots gehaald. De rundveehouderij haalt deze doelstelling niet.

Een mogelijke verklaring voor het geringer percentage integraal duurzame stallen bij rundvee is, dat, in vergelijking met de varkens- en pluimveehouderij, in de rundveehouderij op dit moment geen regelgeving op het terrein van ammoniak en dierenwelzijn van kracht is die nieuwbouw of verbouw van stallen noodzakelijk maakt.

Als de integraal duurzame stallen die in voorbereiding zijn allemaal worden gerealiseerd, bedraagt het aandeel integraal duurzame stallen in de loop van 2013 7,4%.

De groei over de afgelopen monitoringsperiode en de in voorbereiding zijnde integraal duurzame stallen laat perspectief zien voor een gestage groei van het aandeel integraal duurzame stallen in de komende jaren.

## Bijlage 1 Ontwikkeling aantal dierplaatsen naar bouwjaar van de stal



Figuur 1 Ontwikkeling aantal dierplaatsen naar bouwjaar van de stal, stand 2009 (gemiddelde omvang 2011 = 100%)  
Bron: Bedrijven-Informatienet LEI

Tabel 2 Ontwikkeling aantal dierplaatsen naar bouwjaar stal, stand 2011

	tot 1970	1970-1980	1980-1990	1990-2000	2000-2005	vanaf 2005	gemiddeld
<b>Fokvarkensstal</b>	280	440	360	470	700	610	450
<b>Vleesvarkensstal</b>	280	450	440	810	1,030	1,510	660
<b>Legpluimveestal</b>	5,850	11,760	20,160	22,250	19,080	26,110	19,010
<b>Vleespluimveestal</b>	39,960	36,640	43,220	47,000	38,770	36,970	42,140
<b>Melkveestal</b>	30	70	60	70	90	100	70
<b>Vleesrundveestal</b>	20	130	80	210	150	220	120

Bron: Bedrijven-Informatienet LEI

**Bijlage 2 Geactualiseerd aandeel integraal duurzame stallen per 1 januari 2012**

	Pluimvee	Varkens	Rundvee	Totaal
<b>Totaal aantal stallen</b>	6200	20098	58552	84850
<b>Waarvan integraal duurzaam:</b>				
• Biologisch	233	273	1268	1775
• Maatlat Duurzame Veehouderij	427	737	353	1517
• Milieukeur (excl. MDV)	3	617	0	620
• RLS	28	7	112	147
• dubbelingen	2	19	15	36
<b>Totaal aantal gerealiseerde Integraal duurzame stallen</b>	<b>689</b>	<b>1.615</b>	<b>1.718</b>	3987
<b>Procentueel</b>	11,1%	8,0%	2,9%	4,7%



Wageningen UR Livestock Research

Edelhertweg 15, 8219 PH Lelystad T 0320 238238 F 0320 238050

E [info@livestockresearch.wur.nl](mailto:info@livestockresearch.wur.nl) | [www.livestockresearch.wur.nl](http://www.livestockresearch.wur.nl)