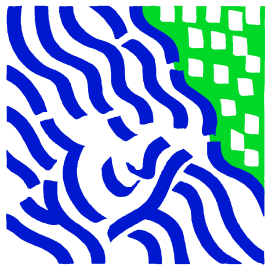


# 22<sup>E</sup> VOORTGANGSRAPPORTAGE ZANDMAAS EN GRENSMAAS

1 JANUARI – 30 JUNI 2012



**Werken aan  
de Maas van morgen**

**Inhoudsopgave**

<b>Samenvatting</b> .....	<b>3</b>
<b>1. Inleiding</b> .....	<b>5</b>
1.1 Inleiding .....	5
1.2 Leeswijzer.....	5
<b>2. Het programma in zijn omgeving</b> .....	<b>6</b>
<b>3. Essentialia Zandmaas en Grensmaas</b> .....	<b>7</b>
3.1 Doelstellingen.....	7
3.2 Maatregelenpakket .....	7
3.3 Convenantpartners.....	7
3.4 Historisch financieel overzicht .....	7
<b>4. Voortgang</b> .....	<b>8</b>
4.1 Zandmaas .....	8
4.2 Grensmaas .....	9
4.3 Kaden .....	9
<b>5. Projectbeheersing</b> .....	<b>10</b>
5.1 Kwaliteit .....	10
5.2 Scopewijzigingen.....	10
5.3 Planning .....	10
5.4 Financiën .....	12
Bijlage 1 Afkortingenlijst .....	25
Bijlage 2 Karakterisering Zandmaas maatregelen .....	26
Bijlage 3 Karakterisering Grensmaas maatregelen.....	28
Bijlage 4 Kaart Tracébesluit en POL Zandmaas/Maasroute .....	30
Bijlage 5 Kaart Grensmaas conform Eindplan Grensmaas.....	31
Bijlage 6 Toelichting mutaties VGR 22 .....	32

## Samenvatting

### Voortgang algemeen

De projecten Zandmaas en Grensmaas zijn volop in uitvoering. Op veel plaatsen wordt gewerkt aan maatregelen om bewoners beter te beschermen tegen hoogwater. Het halen van de natuurdoelstelling binnen de projecten blijft vooralsnog onzeker. Tussen de convenantpartners wordt overleg gevoerd hoe invulling wordt gegeven aan de natuuropgave binnen de scope Zandmaas en Grensmaas.

### Voortgang Zandmaas

De meeste deelprojecten van Zandmaas zijn in uitvoering of zijn afgerond. De zomerbedverdieping in het stuwpand Grave verloopt volgens plan en de zomerbedverdieping in Sambeek start begin 2013. Om het retentiebekken Lateraalkanaal West volledig gebruiksklaar te maken wordt een nieuw contract voorbereid waarbinnen ook enkele andere werkzaamheden worden ondergebracht.

De start van de daadwerkelijke uitvoering van de hoogwatergeul Well Aijen ('schoop in de grond') nadert. Er loopt nog een beroepsprocedure tegen de gewijzigde milieuvergunning. De uitvoering door de zelfrealisator start naar verwachting na deze procedure.

Ontwikkelingen rondom het aantreffen van niet gesprongen explosieven (NGE) bij verschillende projecten van Maaswerken dreigen de levering van specie aan Lomm te bemoeilijken. In het derde kwartaal vindt een actualisatie van de grondbalans voor Lomm plaats.

### Voortgang Grensmaas

De voortgang van het Grensmaasproject bevindt zich nu in stabiel vaarwater nadat begin dit jaar de Nadere overeenkomst en Leningsovereenkomst zijn getekend. In de Nadere overeenkomst is een aantal optimalisaties opgenomen die het Consortium Grensmaas (CG) uitvoert. Omdat enkele onderdelen van deze optimalisaties mogelijk effecten voor de omgeving kunnen hebben, is in gezamenlijkheid gezocht naar aanvullende oplossingen die draagvlak bij de omgeving hebben gecreëerd. Om de waterstandsverlaging ook in Vlaanderen te optimaliseren wordt door Vlaanderen een haalbaarheidsstudie verricht (zgn. flessenhalzen). Besluitvorming daaromtrent vindt plaats door de Vlaams-Nederlandse bilaterale Maascommissie en is voorzien in november 2012.

### Voortgang prioritaire (sluitstuk) kaden

De uitvoering van de resterende werkzaamheden aan de kaden in de stedelijke gebieden van Roermond, Venlo en Gennep ligt op schema.

Bij het project prioritaire kademaatregelen (deel binnen Maaswerken van de zogenaamde sluitstukkaden) heeft het waterschap Peel en Maasvallei de eerste planstudie ingediend. Rijkswaterstaat heeft besloten de projectbesluiten sequentieel te nemen nadat in een bestuurlijk overleg overeenstemming was bereikt over de voorwaarden. Er wordt een addendum bij de huidige bestuursovereenkomst gemaakt en een realisatieovereenkomst met de waterschappen gesloten.

### Scope

In de verslagperiode is de scope van Zandmaas inhoudelijk gewijzigd (retentiebekken Lateraalkanaal West). De scope Grensmaas is niet gewijzigd. De haalbaarheid van de natuurdoelstelling binnen Maaswerken staat onder druk en heeft de volle aandacht van de convenantpartners.

### Projectbeheersing

Het auditprogramma 2012 is in uitvoering.

### Financiën en risico's

Het projectbudget van Zandmaas is ongewijzigd gebleven op € 397,0 miljoen. De prognose eindstand is met € 2,8 miljoen gedaald. Dit betekent dat de prognose Zandmaas € 13,0 miljoen lager is dan het huidig budget.

Het projectbudget van Grensmaas is gestegen met € 74,2 miljoen tot een totaal van € 146,5 miljoen, als gevolg van de afspraken gemaakt in het kader van het 11-locaties project van de zelfrealisator Consortium Grensmaas. De prognose eindstand is met € 73,1 miljoen gestegen en komt daardoor thans € 1,5 miljoen onder het huidig beschikbaar budget.

## **1. Inleiding**

### **1.1 Inleiding**

Deze halfjaarlijkse rapportage wordt uitgebracht in het kader van de 'Regeling grote projecten' van de Tweede Kamer en betreft de periode van 1 januari tot en met 30 juni 2012. De rapportage beschrijft de voortgang van de deelprogramma's Zandmaas en Grensmaas binnen het programma Maaswerken. Tevens is een financiële verantwoording opgenomen, waarin vooral aandacht wordt besteed aan afwijkingen ten opzichte van de vorige periode. Ten slotte zijn de risico's van de projecten in beeld gebracht.

Naast genoemde deelprogramma's maakt het deelprogramma Maasroute deel uit van Maaswerken. Dit deelprogramma is door de Tweede Kamer niet aangewezen als Groot Project en is daarom niet meegenomen, uitgezonderd daar waar relevante raakvlakken zijn met Zandmaas en Grensmaas.

### **1.2 Leeswijzer**

Hoofdstuk 2 beschrijft kort de relevante ontwikkelingen in de omgeving van de deelprogramma's Zandmaas en Grensmaas. Na een korte beschrijving van de essentialia van het programma in hoofdstuk 3, beschrijft hoofdstuk 4 de voortgang van het programma en de diverse raakvlakken die het programma kent. In hoofdstuk 5 (projectbeheersing) ligt het accent op eventuele scopewijzigingen en mutaties in de planning, de financiën en de belangrijkste risico's ten opzichte van voorgaande rapportages.

## 2. Het programma in zijn omgeving

Een groot programma als Maaswerken met een lange uitvoeringsduur staat constant onder invloed van ontwikkelingen. Naast ruimtelijke ontwikkelingen in en nabij het Maasdal zijn dat ook veranderingen in beleid en wet- en regelgeving. Dit hoofdstuk tracht inzichtelijk te maken welke invloeden direct dan wel indirect kunnen gelden op de uitvoering van het programma.

### **Convenantpartner provincie Limburg: bestuursakkoord provincie Limburg**

Op 4 juni hebben het CDA, VVD en de PvdA in de provinciale politiek een onderhandelingsakkoord bereikt (coalitieakkoord 2012-2015).

### **Natuur**

#### *Decentralisatie*

Begin februari 2012 zijn de provincies akkoord gegaan met de uitwerking van het natuurakkoord door Staatssecretaris Bleker (EL&I). Met de decentralisatie zijn belangrijke veranderingen opgetreden in de taakverdeling tussen Rijk (EL&I) en provincies ten aanzien van natuur- en landschapstaken. Door de decentralisatie zijn de provincies vanaf 2014 financieel verantwoordelijk voor de Ecologische Hoofdstructuur (EHS). In het natuurakkoord is voor het programma Maaswerken het volgende vastgelegd: "Het rijk blijft verantwoordelijk voor gebieden waarvoor een specifieke rijksverantwoordelijkheid geldt, zoals de Rijkswateren, ruimte voor de rivieren (NURG) en Maaswerken. Verantwoordelijkheid voor de laatste genoemde twee onderwerpen betreft de ontwikkelingsopgave in het kader van waterveiligheid. Provincies zijn bij NURG en Maaswerken verantwoordelijk voor het beheer".

#### *Herijking EHS en gevolgen voor doelstelling natuur binnen programma Maaswerken*

Het budget van EL&I is als gevolg van het gewijzigd natuurbeleid onvoldoende om de kosten en de risico's af te dekken als gevolg van het gewijzigd natuurbeleid. De Tweede Kamer wordt nog in 2012 geïnformeerd over de uitkomsten van het overleg tussen de convenantpartners Maaswerken.

### 3. Essentialia Zandmaas en Grensmaas

#### 3.1 Doelstellingen

Na de twee hoogwaterperioden in de Rijn en de Maas in december 1993 en januari 1995, presenteerde het kabinet in februari 1995 het Deltaplan Grote Rivieren. De Zandmaas en Grensmaas maken deel uit van dit plan. De belangrijkste doelstelling van deze deelprogramma's is het verbeteren van de bescherming van inwoners van Limburg en Noord-Brabant tegen hoogwater in de Maas. In bijlage 2 en 3 staan de karakteristieke geschetst. De hoogwaterbeschermingsmaatregelen - behoudens de sluitstukkaden die uiterlijk in 2020 zijn gerealiseerd- dienen voor de Zandmaas in 2015 en voor de Grensmaas in 2017 te zijn gerealiseerd. Voor de bevolkingscentra langs de Zandmaas diende de bescherming vóór 2008 te zijn bereikt. Daarom zijn de kademaatregelen in de gemeenten Roermond, Venlo, Gennep en Mook en Middelaar met voorrang uitgevoerd.

#### 3.2 Maatregelenpakket

Het maatregelenpakket van de Zandmaas bestaat onder meer uit het aanleggen en verhogen van kaden, het verruimen van de rivier de Maas, de aanleg van een retentiegebied en hoogwatergeulen en het bevorderen van natuurontwikkeling. Daarnaast vindt de uitvoering van peilopzet plaats om de nadelige effecten voor de landbouw en de scheepvaart te mitigeren. Het maatregelenpakket van de Grensmaas bestaat uit het verruimen van de rivier, de aanleg van kaden, de aanleg van dekgrondbergingen en nevengeulen en het ontwikkelen van nieuwe natuur. Dit wordt gecombineerd met de winning van zand en grind. Daarnaast vinden mitigerende maatregelen plaats om te voorkomen dat de grondwaterstand daalt.

#### 3.3 Convenantpartners

Bij het project zijn drie convenantpartners betrokken: het ministerie van Infrastructuur en Milieu (I&M), de provincie Limburg en het ministerie van Economische Zaken, Landbouw en Innovatie (EL&I). Zij hebben in 1997 de 'Bestuursovereenkomst Maasproject' getekend. Hierin zijn o.a. afspraken gemaakt over doelstellingen, samenwerking en verantwoordelijkheden en financiële aspecten. Maaswerken bereidt de verschillende maatregelen voor en voert deze uit. Maaswerken valt financieel en organisatorisch onder de verantwoordelijkheid van het ministerie van I&M.

#### 3.4 Historisch financieel overzicht

De totale bijdrage van I&M aan de deelprogramma's Zandmaas en Grensmaas bedroeg op het moment van het Ontwerp Tracébesluit Zandmaas/Maasroute (OTB 1998) € 358,5 miljoen. Het totale projectbudget van de Zandmaas en de Grensmaas sloot op dat moment op € 381 miljoen, prijspeil 1998. De uitsplitsing van dit projectbudget voor Zandmaas en Grensmaas is weergegeven in tabel 1.

Tabel 1 Referentiebudget voor Maaswerken ten tijde van OTB 1998

Onderdeel en bijdrage		Miljoen Gulden prijspeil 1998	Miljoen Euro prijspeil 1998
<b>Zandmaas</b>	Bijdrage I&M	680	308,6
	Bijdrage EL&I en provincie Limburg	27	12,3
<b>Totaal</b>		<b>707</b>	<b>321</b>
<b>Grensmaas</b>	Bijdrage I&M	110	49,9
	Bijdrage nog te verdelen over convenantpartners	23	10,4
<b>Totaal</b>		<b>133</b>	<b>60</b>

Totaal Zandmaas en Grensmaas

840

381<sup>1</sup>

## 4. Voortgang

### 4.1 Zandmaas

#### Uitvoering retentiegebied Lateraalkanaal West

De aanleg van het retentiegebied bevindt zich in de eindfase. Door o.a. de vorstperiode en discussie tussen opdrachtnemer en het waterschap over de aanleg van de Sleijbeekduiker is vertraging van enkele maanden ontstaan. Oplevering vindt uiterlijk eind dit jaar plaats. Om het retentiebekken volledig gebruiksklaar te maken wordt onder de titel 'LKW+' een nieuw contract voorbereid. Hierin wordt ook de tunnel ter plaatse van de N280, de St. Annabeemd en de inlaat opgenomen. Hiervoor heeft een scope-uitbreiding plaatsgevonden. Er vindt een verkenning plaats om te bepalen wat de mogelijkheden zijn voor het verleggen van de drinkwaterleiding die in het huidige ontwerp twee maal de kade kruist. Dit laatste wordt door zowel de Waterleidingmaatschappij Limburg als het waterschap Peel en Maasvallei als ongunstig ervaren.

#### Uitvoering rivierverruiming en peilopzet

##### Grave

In het stuwpand wordt conform planning gewerkt. Bij baggerwerkzaamheden in het stuwpand Grave zijn verschillende NGE aangetroffen die door de Explosieven Opruimingsdienst Defensie (EOD) onschadelijk zijn gemaakt. De tweede stap in de peilopzet is verschoven naar augustus dit jaar. Met de opdrachtnemer (tevens de opdrachtnemer van de zomerbedverdieping Sambeek) is onderhandeld over de gevolgen van het aantreffen van niet gesprongen explosieven (NGE) in beide stuwpanden. Er is afgesproken dat het contract zomerbedverdieping conform planning in mei 2013 wordt opgeleverd. Er wordt een nog te ontgraven volume van 150.000 m<sup>3</sup> overgeheveld naar het contract van de zomerbedverdieping Sambeek als risicobeheersing voor mogelijke stagnatie bij dat contract.

##### Sambeek

Met de opdrachtnemer is overeenstemming bereikt over een oplossing voor het omgaan met NGE die in het stuwpand zijn aangetroffen. Deze oplossing doet recht aan de veiligheid van de betrokkenen en uitgangspunten van het contract. De wijzigingen zijn verwerkt in een overeenkomst die in het derde kwartaal 2012 wordt getekend. De financiële gevolgen worden opgevangen binnen het projectbudget Zandmaas. Naar verwachting start de opdrachtnemer begin 2013 met de ontgravingen.

Als gevolg van de langere uitvoeringsduur van de zomerbedverdieping Sambeek tot eind juni 2015 verschuift de eerste stap van de peilopzet met drie maanden naar medio 2013 en de laatste stap naar medio 2014.

#### Uitvoering hoogwatergeulen

##### Hoogwatergeul Lomm

De uitvoering van de zandwinning in Lomm ligt op schema. Door de mogelijke aanwezigheid van NGE is nog geen specie vanuit de zomerbedverdieping Grave aangevoerd. De aanvoer van specie uit het stuwpand Sambeek vindt naar verwachting begin 2013 plaats. In het derde kwartaal wordt de totale grondbalans Lomm geactualiseerd. Zelfrealisator DCM is onder de werktitel Lomm+ voornemens de delfstoffenwinning in Lomm uit te breiden. Met DCM worden gesprekken gevoerd om de consequenties hiervan voor de scope Maaswerken te bepalen.

##### Hoogwatergeul Well Aijen

<sup>1</sup> Het bedrag van € 381 miljoen is inclusief € 10 miljoen van EL&I. Deze bijdrage loopt niet via de begroting van I&M maar via de begroting van EL&I. Dit is in tabel 3 (projectbudget) en tabel 4 en 5 (mutatieoverzichten Zandmaas en Grensmaas) gecorrigeerd



De voorbereiding voor de start van de uitvoering van de hoogwatergeul en aanleg van een compensatiegebied voor dassen verkeert in een afrondende fase. Tegen het verlenen van de Wm-vergunning voor het dassencompensatiegebied is hoger beroep ingesteld dat dient op 6 juli 2012. Indien dit beroep ongegrond wordt verklaard, start zelfrealisator Kampergeul B.V. in september/oktober 2012 met de aanleg van de hoogwatergeul en de aanleg van het gebied voor dassen.

### **Grondverwerving nevengeulen en Heukelomse beekgebied**

De herijking van de EHS door gewijzigd beleid van het ministerie van EL&I heeft gevolgen voor Maaswerken. De Tweede Kamer wordt nog in 2012 geïnformeerd over de uitkomsten van het overleg tussen de convenantpartners Maaswerken. Er is geen vooruitgang in de realisatie van de natuurdoelstelling binnen het programma Maaswerken.

## **4.2 Grensmaas**

Het Consortium Grensmaas is volop in uitvoering. Alle contractpartijen hebben de Nadere overeenkomst en de Leningsovereenkomst ondertekend. Voor de financiële monitoring van de afspraken uit de Leningsovereenkomst wordt een externe monitor ingezet. In de Nadere overeenkomst is een aantal optimalisaties opgenomen die het Consortium Grensmaas uitvoert. Omdat enkele onderdelen van deze optimalisaties mogelijk effecten voor de omgeving kunnen hebben, is in gezamenlijkheid (Consortium Grensmaas, provincie Limburg en RWS) gezocht naar oplossingen die draagvlak bij de omgeving hebben gecreëerd. De grondverwerving door het Consortium Grensmaas verloopt traag door de onzekerheid die veroorzaakt wordt door het al dan niet toepassen van het exploitatiebeginsel voor aankoop van gronden. Zowel verkopers als koper wachten een uitspraak van de rechter over de waardebeoordeling van gronden af.

### **Vlaamse Boertien locaties**

De studie naar de gevolgen van de optimalisaties is gereed en er is helderheid over de resultaten van het Vlaams haalbaarheidsonderzoek (resterende flessenhalzen). Nederland en Vlaanderen bepalen gezamenlijk welke locaties/flessenhalzen de hoogste prioriteit krijgen. Deze kunnen dan zo snel mogelijk met behulp van het restantbudget Vlaamse Boertienlocaties te worden gerealiseerd. De besluitvorming hierover is voorzien in november 2012 n de vergadering van de Vlaams-Nederlandse Bilaterale Maascommissie.

## **4.3 Kaden**

### **Uitvoering en overdracht kadeverhogingen stedelijke gebieden Roermond, Venlo en Gennepe (RVG)**

De uitvoering van de resterende werkzaamheden door het waterschap Roer en Overmaas en het waterschap Peel en Maasvallei ligt op schema en lopen door tot eind 2013. De werkzaamheden door de gemeente Venlo zijn afgerond.

### **Prioritaire (sluitstuk)kaden**

Het waterschap Peel en Maasvallei heeft de eerste planstudie ingediend. Rijkswaterstaat heeft besloten de projectbesluiten sequentieel te gaan nemen nadat in een bestuurlijk overleg overeenstemming is bereikt over de voorwaarden. Er wordt een addendum bij de huidige bestuursovereenkomst gemaakt en een realisatieovereenkomst met de waterschappen gesloten.

Zowel het waterschap Peel en Maasvallei als het waterschap Roer en Overmaas hebben de eerste (kwaliteits)systemaudits uitgevoerd. Deze geven een positief beeld. In het derde kwartaal wordt het eerste projectbesluit genomen.

## 5. Projectbeheersing

### 5.1 Kwaliteit

#### *Projectbeheersing/audits*

In 2012 worden voor Zandmaas en Grensmaas relevante operationele audits uitgevoerd:

- In samenwerking tussen Maaswerken en de Auditdienst Rijk wordt onderzocht hoe de rechtmatigheid van betalingen te borgen voortkomend uit de overeenkomst tussen de Rijksoverheid en het Consortium Grensmaas en de overeenkomst tussen de Rijksoverheid en de waterschappen voor sluitstukkaden.
- Maaswerken voert twee audits over veiligheid uit: een veiligheidscultuurmeting en een doorlichting van een projectteam.
- Rijkswaterstaatbrede audits, o.a. over financieel beheer in het kader van de jaarafsluiting en interne kwaliteitsborging op de beheersing van uitvoeringscontracten volgens het kader systeemgerichte contractbeheersing.

Ten slotte werkt Maaswerken mee aan twee onderzoeken van de Algemene Rekenkamer: een onderzoek naar financiële stromen en leereffecten bij waterveiligheidsprojecten en een onderzoek naar Europees aanbesteden.

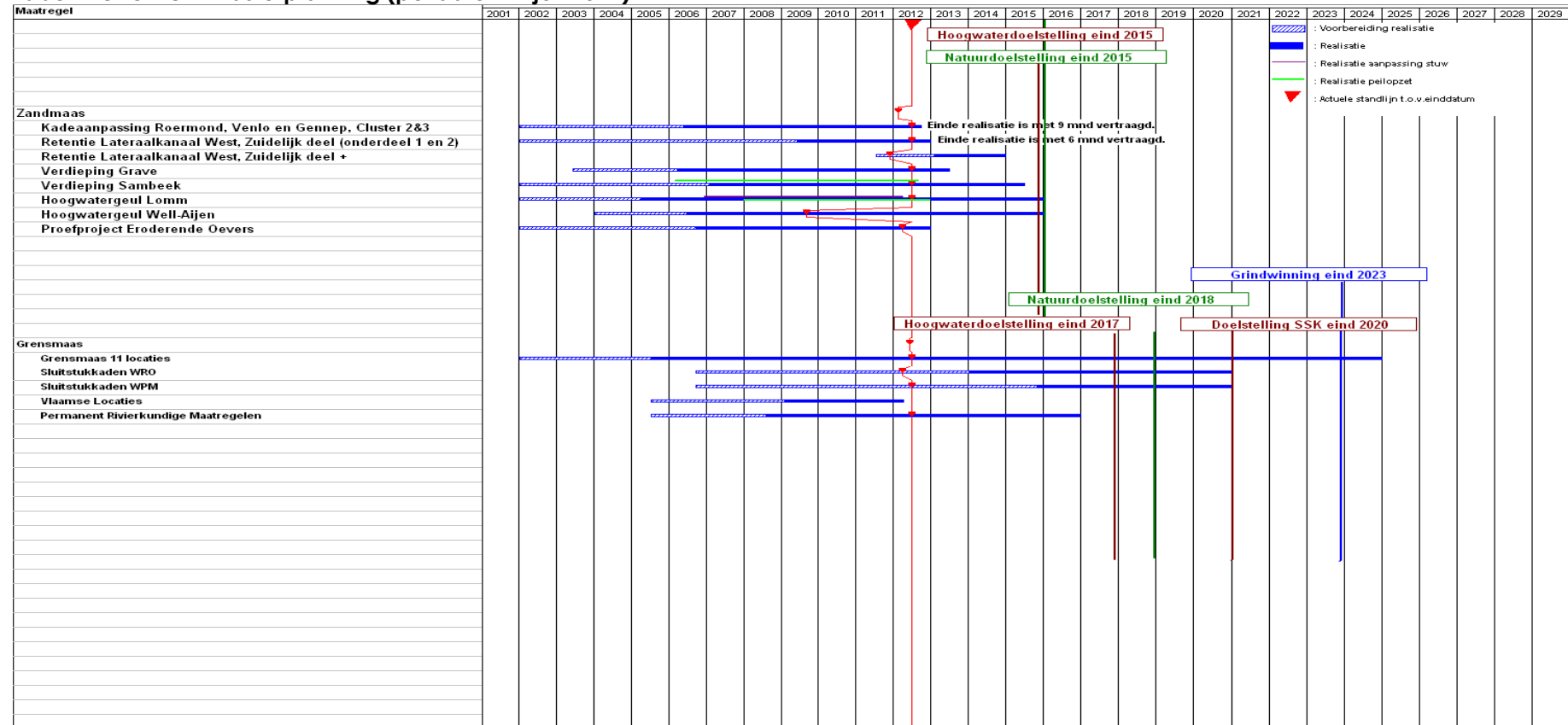
### 5.2 Scopewijzigingen

De scope van Zandmaas is gewijzigd. De inhoudelijke wijziging betreft de scope van het retentiebekken Lateraalkanaal West. De financiering van de extra benodigde werkzaamheden vindt plaats binnen het beschikbaar budget van Zandmaas. De scope van Grensmaas is niet gewijzigd.

### 5.3 Planning

Tabel 2 toont de masterplanning op peildatum 1 juli 2012.

**Tabel 2 Overzicht Masterplanning (peildatum 1 juli 2012)**



## 5.4 Financiën

### Projectbudget

De financiële verantwoording van de deelprojecten Zandmaas en Grensmaas is apart inzichtelijk gemaakt. Tabel 3 geeft – met als referentie het projectbudget ten tijde van het Ontwerp Tracébesluit - het totaal aan mutaties weer. De mutatieoverzichten staan in tabel 4 en 5. De mutaties uit de verslagperiode zijn onder tabel 3 toegelicht.

**Tabel 3 Projectbudget (Bedragen in miljoen euro, inclusief b.t.w.)**

	OTB/POL pp'98	Wijzigingen Incl. prijsindexering		Project budget I&M begroting pp '11	Nog bij te dragen EL&I
		Vorige perioden	Deze periode		
<b>Zandmaas</b>	<b>311</b>	<b>86,0</b>	<b>0,0</b>	<b>397,0</b>	<b>8,4<sup>2</sup></b>
<b>Grensmaas</b>	<b>60</b>	<b>12,3</b>	<b>74,2</b>	<b>146,5</b>	<b>6,7<sup>3</sup></b>
<b>Totaal</b>	<b>371</b>	<b>98,3</b>	<b>74,2</b>	<b>543,5</b>	<b>15,1</b>

Het projectbudget van Zandmaas is in deze verslagperiode niet gewijzigd. Er heeft wel een scopewijziging (extra werkzaamheden bij Lateraalkanaal-West) plaatsgevonden ter waarde van € 2,4 miljoen, maar deze wordt opgevangen binnen het bestaande projectbudget.

Het projectbudget van Grensmaas is in deze verslagperiode gestegen met € 74,2 miljoen. Deze wijziging is het gevolg van de gesloten overeenkomsten met Consortium Grensmaas. Het betreft enerzijds een bedrag van € 34,2 miljoen, zijnde betalingsverplichtingen in verband met afgesproken wijzigingen en anderzijds een lening van € 40 miljoen waarop het Consortium Grensmaas een beroep kan doen.

De apparaatskosten worden sinds 1 januari 2011 niet meer op het begrotingsartikel van Zandmaas en Grensmaas verantwoord, maar op artikelonderdeel 16.04. De Tweede Kamer is over de nieuwe bekostigingssystematiek geïnformeerd (Kamerstukken II, 30 119 nrs. 4 en 5 van respectievelijk 10 januari 2011 en 3 maart 2011).

Per 1 oktober 2012 wordt de BTW met 2% verhoogd. Voor dit jaar wordt dit niet gecompenseerd. Vanaf 2013 hangt het precieze effect onder meer af van de doorwerking van de BTW-verhoging in de relevante indexcijfers en daarmee van de vanaf 2013 te ontvangen prijsbijstellingen (zoals IBOI).

2 Tevens neemt het ministerie van EL&I binnen Zandmaas pakket I de aankoop van 214 ha natuurgronden voor haar rekening. De kosten hiervan worden direct verantwoord op de begroting van EL&I Deze bijdrage vormt in het kader van de herijking Ecologische Hoofdstructuur Rijkswateren/Rivieren (Maaswerken en NURG) en Decentralisatie Natuur nog onderwerp van overleg tussen het ministerie van I&M en het ministerie van EL&I.

3 Tevens draagt het ministerie van EL&I via de reguliere subsidiering van natuurbeheerders circa € 30 miljoen bij aan natuurontwikkeling (728 ha). Deze bijdrage loopt via de begroting van het ministerie van EL&I. Deze bijdrage vormt in het kader van de herijking Ecologische Hoofdstructuur Rijkswateren/Rivieren (Maaswerken en NURG) en Decentralisatie Natuur nog onderwerp van overleg tussen het ministerie van I&M en het ministerie van EL&I.

## Mutatieoverzichten

Tabel 4 en 5 geven inzicht in de specificaties van alle mutaties, uitgesplitst in scopewijzigingen, mee- en tegenvallers en technische mutaties. De bedragen van de mutaties zijn met behulp van de IBOI-index<sup>4</sup> teruggerekend naar de bedragen op prijspeil 1998.

**Tabel 4 Mutatieoverzicht Zandmaas (Bedragen in miljoen euro, inclusief b.t.w.)**

V&W Budget Zandmaas	Bedrag prijspeil 1998	Bedrag bericht aan TK	Prijspeil Bedrag bericht aan TK	Bron Nummer VGR (DGR <sup>5</sup> ) ZM en GM
<b>TB en POL Zandmaas</b>	<b>311,0</b>	<b>311,0</b>	<b>1998</b>	<b>12<sup>e</sup> DGR</b>
<b>Scopewijzigingen</b>				
Kaden bevolkingscentra	34,1	35,4	2000	12 <sup>e</sup> DGR
Hoogwatergeul Ooijen	-/-13,6	-/-14,1	2000	13 <sup>e</sup> DGR/1 <sup>e</sup> VGR
Nevengeul Belfeld	0	0,0		
Bereiken 100% hoogwaterbescherming	11,4	13,6	2003	4 <sup>e</sup> VGR
Herstel Rijkse Bemden	11,1	13,0	2005	8 <sup>e</sup> VGR
Verhoging Risico algemeen	33,0	38,5	2005	8 <sup>e</sup> VGR
Vermindering aankoop natuurgronden (14 ha)	-/-0,1	-/-0,1	2006	10 <sup>e</sup> VGR
Uitbreiding scope Sluitstukkaden (ophoging budget)	12,5	15,0	2008	14 <sup>e</sup> VGR
Uitbreiding scope Sluitstukkaden (verhoging opvangen binnen budget)	-/-12,5	-/-15,0	2008	14 <sup>e</sup> VGR
Uitbreiding scope Retentiebekken Lateraal Kanaal West	1,9	2,4	2012	22 <sup>e</sup> VGR
Uitbreiding scope Retentiebekken Lateraal Kanaal West (verhoging opvangen binnen budget)	-/-1,9	-/-2,4	2012	22 <sup>e</sup> VGR
<b>Saldo scopewijzigingen</b>	<b>75,9</b>	<b>86,3</b>		
<b>Technische Mutaties</b>				
Toevoeging Budget Risicoreserve	44,5	46,3	2000	13 <sup>e</sup> DGR/1 <sup>e</sup> VGR
Desaldering inkomsten proefproject 1	7,7	7,7	1998	6 <sup>e</sup> DGR
Desaldering overige inkomsten t/m 2001	8,2	9,0	2001	13 <sup>e</sup> DGR/1 <sup>e</sup> VGR
Desaldering overige inkomsten 2002	0,3	0,3	2003	15 <sup>e</sup> DGR/3 <sup>e</sup> VGR
Desaldering overige inkomsten 2003	1,2	1,4	2003	5 <sup>e</sup> VGR
Desaldering overige inkomsten 2004	1,2	1,5	2004	7 <sup>e</sup> VGR
Desaldering overige inkomsten 2005	0,1	0,1	2005	9 <sup>e</sup> VGR
Desaldering overige inkomsten 2006	1,6	1,9	2006	10 <sup>e</sup> VGR
Desaldering overige inkomsten 2007	3,4	4,0	2007	13 <sup>e</sup> VGR
Desaldering overige inkomsten 2008	0,2	0,2	2008	15 <sup>e</sup> VGR
Desaldering overige inkomsten 2009	0,2	0,2	2009	17 <sup>e</sup> VGR
Desaldering overige inkomsten 2010	0,1	0,1	2010	19 <sup>e</sup> VGR
Grondaankopen EL&I	-/-2,4	-/-2,5	2000	13 <sup>e</sup> DGR/1 <sup>e</sup> VGR
Peilopzet	5,2	5,5	2000	13 <sup>e</sup> DGR/1 <sup>e</sup> VGR
Taakstelling aanbestedingsmeevaller	-/-8,2	-/-9,6	2004	6 <sup>e</sup> VGR
Taakstelling aanbestedingsmeevaller	-/-10,1	-/-12,0	2005	8 <sup>e</sup> VGR
Technische mutatie (leenfaciliteit)	0,1	0,1	2007	12 <sup>e</sup> VGR
Overboeking naar Grensmaas vanuit	-/-4,3	-/-5,3	2009	17 <sup>e</sup> VGR

<sup>3</sup> IBOI-index is de index voor de Bruto Overheidsinvesteringen. Deze is als volgt: '98-'99 was 1,4%, '99-'00 was 2,5%, '00-'01 was 4,5%, '01-'02 was 3%, '02-'03 was 2,75%, '03-'04 was 1,23%, '04-'05 was 0,39%, '05-'06 was 0,66%, '06-'07 was 0,44%, '07-'08 was 1,5%, '08-'09 was 2,14%, '09-'10 was 0,84% en '10-'11 was 1,41%.

<sup>5</sup> Deltaplan Grote Rivieren

Zandmaas				
Technische mutatie (ontvangsten)	-/-0,5	-/-0,5	2009	17 <sup>e</sup> VGR
Overboeking naar provincie Limburg voor gebiedsgerichte ontwikkeling	-/-12,1	-/-15,0	2010	19 <sup>e</sup> VGR
Overboeking naar RWS dienst Limburg voor natuurcompensatie in stuwpannd Lith	-/-0,2	-/-0,3	2010	19 <sup>e</sup> VGR
Wijziging bekostigingssystematiek	-/-100,6	-/- 125,7	2011	20 <sup>e</sup> VGR
<b>Saldo technische mutaties</b>	<b>-/-64,4</b>	<b>-/-92,6</b>		
<b>Mee- en tegenvallers</b>				
Herijking raming op basis van Tracébesluit	20,9	21,8	2000	13 <sup>e</sup> DGR/1 <sup>e</sup> VGR
Afrondingsverschillen	0,5	0,5	2005	9 <sup>e</sup> VGR
Administratieve correctie	-/- 0,1	-/- 0,1	2006	11 <sup>e</sup> VGR
<b>Saldo mee- en tegenvallers</b>	<b>21,3</b>	<b>22,2</b>		
<b>Totaal beschikbare budget prijspeil 1998</b>	<b>343,8</b>			
<b>Loon- en prijsbijstelling</b>				
Loon- en prijsbijstelling 1998 t/m 2001		22,5	2001	12 <sup>e</sup> DGR
Loon- en prijsbijstelling 2002		11,0	2002	14 <sup>e</sup> DGR/2 <sup>e</sup> VGR
Loon- en prijsbijstelling 2003		9,6	2003	5 <sup>e</sup> VGR
Loon- en prijsbijstelling 2004		4,1	2004	7 <sup>e</sup> VGR
Loon- en prijsbijstelling 2005		1,5	2005	9 <sup>e</sup> VGR
Loon- en prijsbijstelling 2006		2,1	2006	10 <sup>e</sup> VGR
Loon- en prijsbijstelling 2007		2,0	2007	12 <sup>e</sup> VGR
Loon- en prijsbijstelling 2008		7,4	2008	14 <sup>e</sup> VGR
Loon- en prijsbijstelling 2009		6,2	2009	16 <sup>e</sup> VGR
Loon- en prijsbijstelling 2010		1,8	2010	18 <sup>e</sup> VGR
Loon- en prijsbijstelling 2011		2,0	2011	21 <sup>e</sup> VGR
<b>Saldo loon- en prijsbijstelling</b>		<b>70,1<sup>6</sup></b>		
<b>Totaal beschikbare budget</b>		<b>397,0</b>		

<sup>6</sup> I.v.m. afrondingen naar €0,1 miljoen is hier een correctie toegepast.

**Tabel 5 Mutatieoverzicht Grensmaas (Bedragen in miljoen euro, inclusief b.t.w.)**

<b>V&amp;W Budget Grensmaas</b>	<b>Bedrag prijspeil 1998</b>	<b>Bedrag bericht aan TK</b>	<b>Prijspeil Bedrag bericht aan TK</b>	<b>Bron Nummer VGR of DGR ZM en GM</b>
<b>Ontwerp Streekplan Grensmaas</b>	<b>60,0</b>	<b>60,0</b>	<b>1998</b>	<b>12<sup>e</sup> DGR</b>
<b>Scopewijzigingen</b>				
Roosteren	0	0	2002	14 <sup>e</sup> DGR/2 <sup>e</sup> VGR
Mutaties door onderhandelingsresultaat	6,8	8,0	2005	8 <sup>e</sup> /9 <sup>e</sup> VGR
Mutaties door afspraken met Vlaanderen	16,1	19,0	2005	8 <sup>e</sup> /9 <sup>e</sup> VGR
Overige scope aanpassingen	12,7	15,0	2005	8 <sup>e</sup> /9 <sup>e</sup> VGR
Toevoeging risicoreserve Grensmaas	10,6	12,6	2005	8 <sup>e</sup> /9 <sup>e</sup> VGR
Betalingsverplichting nadere overeenkomst CG	27,2	34,2	2011	22 <sup>e</sup> VGR
<b>Saldo scopewijzigingen</b>	<b>73,4</b>	<b>88,8</b>		
<b>Technische Mutaties</b>				
Desaldering overige inkomsten 2003	1,1	1,3	2003	5 <sup>e</sup> VGR
Desaldering overige inkomsten 2004	0,3	0,3	2004	7 <sup>e</sup> VGR
Desaldering overige inkomsten 2005	2,1	2,5	2005	9 <sup>e</sup> VGR
Desaldering overige inkomsten 2006	0,1	0,1	2006	11 <sup>e</sup> VGR
Desaldering overige inkomsten 2007	0,6	0,7	2007	13 <sup>e</sup> VGR
Desaldering overige inkomsten 2008	0,3	0,4	2008	15 <sup>e</sup> VGR
Technische mutatie (leenfaciliteit)	0,3	0,4	2007	12 <sup>e</sup> VGR
Overboeking naar Grensmaas vanuit Zandmaas	4,3	5,3	2009	17 <sup>e</sup> VGR
Technische mutatie (ontvangsten)	0,2	0,2	2009	17 <sup>e</sup> VGR
Wijziging bekostigingssystematiek	-/-60,3	-/-75,4	2011	20 <sup>e</sup> VGR
Leningsfaciliteit CG	31,8	40,0	2011	22 <sup>e</sup> VGR
<b>Saldo technische mutaties</b>	<b>-/-19,2</b>	<b>-/-24,2</b>		
<b>Mee- en tegenvallers</b>				
Herijking n.a.v. het Eindplan Grensmaas	5,4	6,0	2002	15 <sup>e</sup> DGR/3 <sup>e</sup> VGR
Herijking ramingen n.a.v. POL Grensmaas	1,4	1,4	2005	8 <sup>e</sup> /9 <sup>e</sup> VGR
<b>Saldo mee- en tegenvallers</b>	<b>6,8</b>	<b>7,4</b>		
<b>Totaal beschikbare budget prijspeil 1998</b>	<b>121,0</b>			
<b>Loon- en prijsbijstelling</b>				
Loon- en prijsbijstelling 1998 t/m 2001		3,6	2001	12 <sup>e</sup> DGR
Loon- en prijsbijstelling 2002		0,8	2002	14 <sup>e</sup> DGR/2 <sup>e</sup> VGR
Loon- en prijsbijstelling 2003		0,5	2003	5 <sup>e</sup> VGR
Loon- en prijsbijstelling 2004/2005		2,5	2005	9 <sup>e</sup> VGR
Loon- en prijsbijstelling 2006		2,3	2006	10 <sup>e</sup> VGR
Loon- en prijsbijstelling 2007		1,6	2007	12 <sup>e</sup> VGR
Loon- en prijsbijstelling 2008		1,2	2008	14 <sup>e</sup> VGR
Loon- en prijsbijstelling 2009		1,4	2009	16 <sup>e</sup> VGR
Loon- en prijsbestelling 2010		0,3	2010	18 <sup>e</sup> VGR
Loon- en prijsbijstelling 2011		0,3	2011	21 <sup>e</sup> VGR
<b>Totaal loon- en prijsbijstelling</b>		<b>14,5</b>		
<b>Totaal beschikbare budget</b>		<b>146,5</b>		

**Uitgaven, ontvangsten, verplichtingen en geplande kasstromen**

Onderstaande tabellen geven inzicht in de uitgaven, ontvangsten, aangegane verplichtingen en van toekomstige kasstromen.

**Tabel 6 Uitgaven (Bedragen in miljoen euro, inclusief b.t.w.)**

	t/m VGR 20 t/m 30-06-2011	VGR 21 01-07-2011 t/m 31-12-2011	VGR 22 01-01-2012 t/m 30-06-2012	Totaal gerealiseerd t/m 30-06-2012
Zandmaas	203,1	17,0	4,5	224,6
Grensmaas	25,6	2,6	35,1	63,3
<b>Uitgaven artikel 16.03</b>	<b>228,7</b>	<b>19,6</b>	<b>39,6</b>	<b>287,9</b>
Apparaatskosten Maaswerken artikel 16.03	170,3			
Totaal apparaatskosten RWS	170,3			

**Tabel 7 Ontvangsten (Bedragen in miljoen euro, inclusief b.t.w.)**

	t/m VGR 20 t/m 30-06-2011	VGR 21 01-07-2011 t/m 31-12-2011	VGR 22 01-01-2012 t/m 30-06-2012	Totaal gerealiseerd t/m 30-06-2012
Zandmaas	25,6	0,0	1,7	27,3
Grensmaas	6,2	0,1	0,1	6,4
<b>Totaal</b>	<b>31,8</b>	<b>0,1</b>	<b>1,8</b>	<b>33,7</b>

**Tabel 8 Aangegane verplichtingen (Bedragen in miljoen euro, inclusief b.t.w.)**

	t/m VGR 20 t/m 30-06-2011	VGR 21 01-07-2011 t/m 31-12-2011	VGR 22 01-01-2012 t/m 30-06-2012	Totaal gerealiseerd t/m 30-06-2012
Zandmaas	248,5	17,7	0,5	266,7
Grensmaas	37,3	1,2	30,7	69,2
<b>Verplichtingen artikel 16.03</b>	<b>285,8</b>	<b>18,9</b>	<b>31,2</b>	<b>335,9</b>
Apparaatskosten Maaswerken artikel 16.03	170,3			
Totaal apparaatskosten RWS	170,3			

**Tabel 9 Kasritme (Bedragen in miljoen euro, inclusief b.t.w.)**

	t/m 2011	2012	2013	2014	2015	2016	2017 e.v.	Totaal
Zandmaas								
I&M	220,2	14,8	15,0	20,0	20,0	20,0	87,0	397,0
Nog bij te dragen EL&I								8,4 <sup>7</sup>
Grensmaas								
I&M	28,2	38,2	3,5	13,5	18,5	18,5	26,1	146,5
Nog bij te dragen EL&I								6,7 <sup>8</sup>
<b>Totaal I&amp;M</b>								<b>543,5</b>

Tabel 9 laat een inschatting zien van de kasritten voor Zandmaas en Grensmaas voor de periode vanaf 2012. Deze reeksen worden regelmatig geactualiseerd op basis van de voortgang van de projecten. Aangezien de daaruit voortvloeiende begrotingsmutaties pas in de eerstvolgende wijzigingswet op de begroting kunnen worden doorgevoerd, kan de

<sup>7</sup> Tevens neemt het ministerie van EL&I binnen Zandmaas pakket I de aankoop van 214 ha natuurgronden voor haar rekening. De kosten hiervan worden direct verantwoord op de begroting van EL&I. Deze bijdrage vormt in het kader van de herijking Ecologische Hoofdstructuur Rijkswateren/Rivieren (Maaswerken en NURG) en Decentralisatie Natuur nog onderwerp van overleg tussen het ministerie van I&M en het ministerie van EL&I.

<sup>8</sup> Tevens draagt het ministerie van EL&I via de reguliere subsidiëring van natuurbeheerders circa € 30 miljoen bij aan natuurontwikkeling (728 ha). Deze bijdrage loopt via de begroting van het ministerie van EL&I. Deze bijdrage vormt in het kader van de herijking Ecologische Hoofdstructuur Rijkswateren/Rivieren (Maaswerken en NURG) en Decentralisatie Natuur nog onderwerp van overleg tussen het ministerie van I&M en het ministerie van EL&I.



geactualiseerde kasreeks afwijken van de meerjarige beschikbare bedragen in de Rijksbegroting.

***Uitputting post onvoorzien***

In het projectbudget is een budget voor onvoorziene uitgaven opgenomen. Dit budget is opgebouwd uit een onderdeel "Onvoorzien" en een onderdeel "Risico algemeen" dat tot en met VGR 9 "Risicoreserve" werd genoemd. Een overzicht van de mutaties 'Risico algemeen' staat in bijlage 6.

Het beschikbaar budget "Onvoorzien" van Zandmaas bedroeg initieel € 76,1 miljoen. In deze verslagperiode hebben geen mutaties plaatsgevonden. Per 30 juni 2012 bedraagt het beschikbaar budget "Onvoorzien" € 19,5 miljoen. Het beschikbaar budget "Onvoorzien" van de Grensmaas per 30 juni 2012 is ongewijzigd en bedraagt € 5,0 miljoen.

Het budget "Risico algemeen" bedroeg voor Zandmaas initieel € 88,1 miljoen (standlijn 1-1-2005). Inmiddels is € 50,0 miljoen van deze post overgeheveld naar het maatregelbudget. Het budget "Risico algemeen" voor Grensmaas bedroeg initieel € 12,6 miljoen. Er is nog geen geld overgeheveld naar het maatregelbudget.

De Tweede Kamer is over de nieuwe bekostigingssystematiek geïnformeerd middels de Kamerstukken II, 30 119 nrs. 4 en 5 van respectievelijk 10 januari 2011 en 3 maart 2011.

Om inzicht te geven in de integrale kosten staat in deze paragraaf hoeveel budget er voor de interne kosten van Maaswerken in de begroting is opgenomen. Het budget van de interne kosten op peildatum 30 juni 2012, is totaal € 208,3 miljoen, is verantwoord op het artikelonderdeel 16.03 voor een bedrag van € 170,3 miljoen en op artikelonderdeel 16.04 voor een bedrag van € 38 miljoen.

**Tabel 10 Apparaatbudget per 30 juni 2012, bedragen in € mln.**

	Totaal VGR21	Wijziging verslagperiode	Totaal einde verslagperiode	Totaal VGR22
Apparaatsbudget RWS art. 16.03	170.3		170.3	170.3
Apparaatsbudget RWS art. 16.04	38.0	0	38.0	38.0
<b>Totaal Apparaatsbudget</b>	<b>208,3</b>	<b>0</b>	<b>208,3</b>	<b>208,3</b>

**Tabel 11 Apparaatskosten per 30 juni 2012, bedragen in € mln.**

	t/m VGR 20 01-01-2011 t/m 30-06-2011	VGR 21 30-06-2011 t/m 31-12-2011	VGR 22 01-01-2012 t/m 30-06-2012	Totaal uitgaven t/m 30-06-2012
Apparaatskosten RWS art. 16.03	170.3			170,3
Apparaatskosten RWS art. 16.04	1.8	1.8	2.0	5.6
<b>Totaal Apparaatskosten</b>	<b>172,1</b>	<b>1.8</b>	<b>2.0</b>	<b>175.9</b>

**Tabel 12 Verplichtingen apparaat per 30 juni 2012, bedragen in € mln.**

	t/m VGR 20 01-01-2011 t/m 30-06-2011	VGR 21 30-06-2011 t/m 31-12-2011	VGR 22 01-01-2012 t/m 30-06-2012	Totaal uitgaven t/m 30-06-2012
Apparaatverplichtingen RWS art. 16.03	170.3			170,3
Apparaatverplichtingen RWS art. 16.04	3.6		3.6	7.2
<b>Totaal Apparaatverplichtingen</b>	<b>173.9</b>		<b>3.6</b>	<b>177.5</b>

## 5.5 Risico's

In tabel 10 is de impact van de risico's -uitgedrukt in tijd en geld- zichtbaar gemaakt. De financiële risico's zijn voor Zandmaas en Grensmaas afgezet tegen het beschikbare budget voor "Risico algemeen". De planningsrisico's beschrijven de mogelijke vertraging op de masterplanning.

Tabel 13 Impact risico's (tijd en geld (in M Euro) )

Impact risico's Zandmaas en Grensmaas	ZM GELD		GM GELD		ZM TIJD		GM TIJD	
	VGR 21	VGR 22	VGR 21	VGR 22	VGR 21	VGR 22	VGR 21	VGR 22
Juridisch kader grondverzet	0,8 – 3	0,8 – 3	-	-	0-12 mnd	0-12 mnd	0-6 mnd	0-6 mnd
Marktsituatie zand- en grindmarkt	n.t.b.	n.t.b.	n.t.b.	n.t.b.	0-6 mnd	0-6 mnd	0-6mnd	0-6mnd
Contracteringwijze hoogwatergeulen	3,0	3,0	-	-	0-24 mnd	0-24 mnd	-	-
Sluitstukkaden	2,1	2,1	-	-	n.t.b.	n.t.b.	n.t.b.	n.t.b.
Tegenvallers Consortium Grensmaas	n.v.t.	n.v.t.	PM	PM	-	-	n.t.b.	n.t.b.
Grondverwerving natuurgronden	-	-	-	c.v.*	0-24 mnd	0-24 mnd	0-24 mnd	0-24 mnd
Uitstel oplevering CG mijlpalen 2017, 2018 en 2022	-	-	-	c.v.*	-	-	n.t.b.	n.t.b.
Aantreffen NGE in/op waterbodembodem	n.t.b.	c.v.	-	-	0-12 mnd	0-12 mnd	-	-
Verplichtingen monitoring	-	-	0,5 – 1	0,5 – 1	-	-	-	-
Rivierkundige werken	-	-	3 – 7,1	2,5 – 6,6	-	-	-	-
Onvoorziene bodemverontreinigingen	-	-	0,9 – 2,7	0,9 – 2,7	-	-	-	-
Aanbestedingsrisico's	-	-	1 – 4	1 – 4	-	-	-	-
Diversen (conditionering: kabels/leidingen)	-	-	1,1 – 4,6	1,1 – 4,6	-	-	2 mnd	2 mnd
<b>Risicoprofiel</b>	<b>5,9 – 8,1</b>	<b>5,9 – 8,1</b>	<b>6,5 – 19,4</b>	<b>6 – 18,9 *</b>	<b>0-24 mnd</b>	<b>0-24 mnd</b>	<b>0-24 mnd</b>	<b>0-24 mnd</b>
<b>Verwachtingswaarde risico's</b>	<b>6</b>	<b>6</b>	<b>12,6</b>	<b>17,9 *</b>	<b>12 mnd</b>	<b>12 mnd</b>	<b>12 mnd</b>	<b>12 mnd</b>
<b>Beschikbaar budget Risico algemeen</b>	<b>38,1</b>	<b>38,1</b>	<b>12,6</b>	<b>12,6</b>				

\* CV = commercieel vertrouwelijke informatie

**Toelichting risicoprofiel**

<i>Juridisch kader grondverzet</i>	<i>Geld: € 0,8 - 3 miljoen</i>
	<i>Tijd: 0 – 6 maanden (Grensmaas)</i>
	<i>0 – 12 maanden (Zandmaas)</i>
	<i>Trend: onveranderd</i>

Het juridisch kader van het grootschalig grondverzet kent regelmatig veranderingen die voor lopende programma's als Maaswerken in potentie een bedreiging kunnen vormen voor de uitvoering.

Door het Besluit bodemkwaliteit (Bbk) is de toepassing van grond, afkomstig van buiten de maatregel, mogelijk geworden. Hierdoor is voor zowel de Delfstoffen Combinatie Maasdal (DCM) als het Consortium Grensmaas het werk vergemakkelijkt. Door de uitkomst van het eindadvies van de Commissie Verheijen is voor putten gelegen in het rivierengebied bepaald dat zij -onder een aantal voorwaarden- volgens het reguliere spoor Besluit bodemkwaliteit (Bbk) gevuld mogen worden. Dit is voor de voortgang van de Maaswerkenprojecten een positieve ontwikkeling. Nieuwe wetten, relevant voor dit aspect, zoals de Waterwet en Wet algemene bepalingen omgevingsrecht (Wabo) zijn inmiddels van kracht waarmee door de projectuitvoerders goed kan worden omgegaan. Alhoewel deze ontwikkelingen de juridische situatie voor de projecten verbeterd heeft, volgt Maaswerken de ontwikkelingen op het gebied van de Europese en Nationale wet- en regelgeving op het gebied van grondverzet nauwgezet. Dit vanwege het potentiële risico dat hiervan blijft uitgaan.

<i>Marktsituatie zand- en grindmarkt</i>	<i>Geld: n.t.b.</i>
	<i>Tijd: 0-6 mnd</i>
	<i>Trend: dalend</i>

Als gevolg van de kredietcrisis en de daaruit voortvloeiende crisis op de bouwmarkt staat de afzet van zand en grind onverminderd onder druk. Gezocht is naar een aanpak die de hoogwaterdoelstellingen van de Maaswerken kan garanderen. Met het oplossingspakket is de realisatie van hoogwaterveiligheidsdoelstelling Grensmaas veilig gesteld. De geplande zand- en grindwinning in de Zandmaas wordt door de Maaswerken nauwgezet gevolgd. Ook hier wordt naar verwachting de hoogwaterdoelstelling binnen de gestelde termijn gehaald.

<i>Contracteringswijze hoogwatergeulen</i>	<i>Geld: € 3,0 miljoen</i>
	<i>Tijd: 0-24 maanden</i>
	<i>Trend: licht dalend</i>

Dit risico heeft betrekking op mogelijke financiële en planningsproblemen van grondlevering van Maaswerken aan de hoogwatergeul Lomm. De door Maaswerken te leveren gronden komen uit de zomerbedverdiepingen van de stuwpannen Grave en Sambeek. Beide stuwpannen zijn in uitvoering. Voor Grave is afgesproken dat de NGE-verdachte grond niet aan Lomm wordt geleverd maar wordt vervoerd naar het Hollands Diep. De niet-NGE-verdachte grond van Sambeek wordt in Lomm gestort zij het met enige vertraging. Doordat er inmiddels ook grond van buiten het projectgebied mag worden aangevoerd worden geen problemen verwacht met de grondbalans van de hoogwatergeul Lomm. Een actualisatie van de grondbalans van Lomm vindt plaats in het tweede halfjaar 2012.

Bij de hoogwatergeul Well Aijen is door zelfrealisator Kampergeul B.V. een nieuw werkplan opgesteld waaruit blijkt dat door een combinatie van oorzaken de rek uit de planning is. Dit leidt tot druk op de tijdige realisatie van de hoogwaterdoelstelling bij dit project. Met Kampergeul B.V. wordt intensief overlegd en gezocht naar mogelijkheden om verdere vertragingen te voorkomen. Als de benodigde vergunningen / ontheffingen definitief worden, wordt in het tweede halfjaar 2012 gestart met de uitvoerende werkzaamheden. Met dit perspectief is er sprake van een licht dalend risico.

*Sluitstukkaden*

*Geld: € 2,1 miljoen  
Tijd: n.t.b.  
Trend: onveranderd*

In september 2011 zijn de goedkeuringsbrieven over de door de waterschappen opgestelde plannen van aanpak en beheersplannen verstuurd. Hiermee is het officiële startsein gegeven voor het uitvoeren van de planstudies door de waterschappen. In het eerste halfjaar 2012 is de eerste planstudie ingediend die momenteel door Maaswerken wordt getoetst. De bestaande Bestuursovereenkomst wordt door een addendum aangepast om sequentiële besluitvorming, zoals gevraagd door de Waterschappen, mogelijk te maken. RWS toetst de voortgang van de werkzaamheden van de Waterschappen door toepassing van Systeem Gerichte Contractbeheersing. De eerste systeemaudit op het kwaliteitssysteem van Waterschap Peel en Maasvallei is positief. Tot het nemen van het eerste Projectbesluit door RWS en de daarbij behorende realisatiebijkomst is het risicoprofiel onveranderd.

*Tegenvallers Consortium Grensmaas*

*Geld: PM  
Tijd: n.t.b.  
Trend: onveranderd*

Op basis de uitvoeringsovereenkomst heeft het Consortium Grensmaas een aantal tegenvallers (notificaties) in het project gemeld. Met het tekenen van de nadere overeenkomst op 22 december 2011 is een aantal verplichtingen voor de Staat, voortvloeiend uit de Uitvoeringsovereenkomst met het Consortium Grensmaas, beprijsd op € 34,2 miljoen en met het Consortium Grensmaas afgehandeld en zijn er afspraken gemaakt over de door het Consortium Grensmaas gewenste optimalisaties. Tevens heeft het Consortium Grensmaas de mogelijkheid gekregen om een rentedragende lening van maximaal € 40 miljoen bij het ministerie van I&M aan te gaan. Het risico dat het Grensmaasproject niet of vertraagd wordt gerealiseerd is niet geheel verdwenen. Het project kent nog een lange looptijd en CG moet nog vergunningen aanvragen voor de door haar gewenste optimalisaties.

*Aantreffen NGE in/op waterbodem*

*Geld: n.t.b.  
Tijd: 0-12 mnd  
Trend: stijgend*

Bij de zomerbedverdiepingen Grave en Sambeek heeft de geconstateerde en/of verwachte aanwezigheid van niet gesprongen explosieven (NGE) de voortgang van de maatregelen nadelig beïnvloed en gezorgd voor aanmerkelijke meerkosten. Bij Grave is met de opdrachtnemer overeenstemming bereikt over de meerkosten ten gevolge van het aantreffen van NGE. De opdrachtnemer heeft de baggerwerkzaamheden voortgezet, waarbij gedeeltelijk met beveiligd materieel is gebaggerd. Ook in delen die oorspronkelijk als onverdacht aangemerkt gebied waren aangewezen. Hierdoor is enige vertraging ontstaan, waardoor de rek uit de planning is. De doelstelling om de hoogwaterdoelstelling eind 2015 te bereiken, blijft vooralsnog ongewijzigd.

Bij het rivierverruimingsproject Sambeek is met de opdrachtnemer overeenstemming bereikt over de wijze van uitvoering van deze deelmaatregel. Naar verwachting wordt in het tweede halfjaar 2012 de uitvoeringsovereenkomst getekend en starten begin 2013 de uitvoerende werkzaamheden. De doelstelling om de hoogwaterveiligheid eind 2015 te bereiken, blijft vooralsnog haalbaar.

Verder blijft de afzet van NGE-verdachte grond voor problemen zorgen vanwege mogelijk hoge kosten. Dit is een probleem waarmee ook andere grote waterwerken zoals Ruimte voor de Rivier worden geconfronteerd. Er wordt gezamenlijk gezocht naar oplossingen. Het risico blijft in belang stijgen (met name vanwege de ermee gepaard gaande extra kosten).

*Grondverwerving natuurgronden*

*Geld: c.v.  
Tijd: 0-24 maanden  
Trend: stijgend*

Het verwerven van gronden specifiek voor het behalen van de natuurdoelstelling blijft vooral bij de Zandmaas achter bij de planning. Reden is het moeizaam faciliteren van afrondingsaankoop met de inzet op volledige schadeloosstelling/onteigening. Daarmee stagneert de aankoop van de gronden door Maaswerken. Het ministerie van EL&I heeft aangegeven dat wel de eventuele middelen die vrijkomen bij verkoop in het kader van particulier natuurbeheer aangewend kunnen worden om de resterende gronden op basis van volledige schadeloosstelling te verwerven. Verder leidt het nieuwe kabinetsbeleid voor natuur -waardoor minder middelen beschikbaar zijn voor aankoop, inrichting en beheer van natuurterreinen- voor vertraging van het verwervingsproces.

Voor de Grensmaas is al eerder besloten om pas na de afronding van het Grensmaasplan door het Consortium Grensmaas eventueel benodigd aanvullend beleid en instrumentarium in te zetten om gebieden die als onvergraven natuur zijn aangeduid, te kunnen verwerven. De minnelijke verwerving binnen de Grensmaas loopt op dit moment naar tevredenheid. Met het ministerie van EL&I wordt overlegd hoe wordt omgegaan met de in het verleden toegezegde middelen voor de aankoop en inrichting van natuurgronden door het Consortium Grensmaas. Dit in verband met de herijking van het EL&I-beleid ten aanzien van de EHS.

Voor het politiek en maatschappelijk draagvlak voor het gehele programma Maaswerken is nakoming van het "groen-voor-grind-beginsel" belangrijk. Momenteel wordt tussen de ministeries van I&M en EL&I overlegd over de wijze waarop met de beperkte beschikbaarheid van financiële middelen voor het natuurbeleid wordt omgegaan. Hierbij wordt gekeken naar de geldende wettelijke en contractuele afspraken en internationale verplichtingen. Het streven van EL&I als convenantpartner van Maaswerken is erop gericht om de verplichtingen na te komen. Verwacht wordt dat in het tweede halfjaar van 2012 nadere besluitvorming zal zijn. Tot dat moment zit er geen vooruitgang in de realisatie van de natuurdoelstelling binnen het Maaswerken Programma.

*Uitsstel oplevering CG van mijlpalen 2017, 2018 en 2022.*

*Geld: c.v.  
Tijd: n.t.b.  
Trend: dalend*

Met het tekenen van de nadere overeenkomst en de leningsovereenkomst met het Consortium Grensmaas is de hoogwaterdoelstelling voor Grensmaas en de voortgang van het Grensmaasproject veilig gesteld. In de nadere overeenkomst is een aantal optimalisaties opgenomen waarvoor vergunningen moeten worden verleend. Het risico bestaat dat de vergunningverlening vertraagt door het instellen van bezwaar en beroep door belanghebbenden. Door gericht omgevingsmanagement wordt getracht dit risico zoveel mogelijk te beheersen. De verwachting is dat het CG er met de betrokken partijen uitkomt. Ook wordt instemming verwacht van de Vlaamse overheid t.a.v. de geplande, aangepaste werkzaamheden bij Urmond en Grevenbicht. Mochten onverhoopt ingeplande optimalisaties niet doorgaan dan wordt er opnieuw met CG overlegd over de dan ontstane situatie. De contractueel geplande evaluatie van 2012 is door het tekenen van de nadere overeenkomst komen te vervallen.

*Monitoringverplichtingen*

*Geld: € 0,5 – 1 miljoen  
Tijd: n.v.t.  
Trend: onveranderd*

Dit risico betreft vooral de monitoring van de grondwaterstand bij de Grensmaas. De monitoringverplichtingen voor het Consortium Grensmaas zijn verminderd als gevolg van het Besluit bodemkwaliteit. Gegeven de overeenstemming met Vlaanderen over het

tegengaan van de verdroging van Habitat- en Vogelrichtlijngebieden blijft de monitoring inhoudelijk wel aandacht vragen. Het grondwatermonitoringnet is operationeel en over de uitkomsten vindt regulier overleg plaats met de relevante Vlaamse partijen. Deze uitkomsten kunnen leiden tot vervolgactiviteiten, waarvoor de risicoreservering is opgenomen. Er worden geen tijdgevolgen van dit risico verwacht. De trend van het risico is onveranderd.

#### Rivierkundige werken

Geld: € 2,5 – 6,6 miljoen  
Tijd: n.v.t.  
Trend: licht dalend

De rivierkundige werken in Berg aan de Maas worden in 2012 afgerond. Daarnaast bestaat een aantal "aandachtslocaties" waar door monitoring de ontwikkelingen door de Nederlandse en Vlaamse rivierbeheerder worden gevolgd. Mogelijk zijn additionele rivierkundige werken (met name steenbestortingen) nodig als gevolg van onvoorspelbare morfologische effecten zoals erosie. Tijdens de realisatie van het project ontstaat beter zicht op de noodzaak van deze werken. De financiële risicoreservering voor dit risico is qua gevolg naar beneden bijgesteld vanwege de beperking van het aantal mogelijke knelpunten. De kans van optreden is onveranderd gebleven. Per saldo is er sprake van een licht dalend financieel risico.

#### Onvoorziene bodemverontreinigingen

Geld: € 0,9 – 2,7 miljoen  
Tijd: n.v.t.  
Trend: dalend

Dit betreft het risico dat sanering van bodemverontreinigingen op gronden die in het bezit zijn van de Rijksoverheid duurder uitvallen dan geraamd. Bij dit risico worden geen vertragingen verwacht omdat de bodemkwaliteit goed in kaart is gebracht, mede gezien de verplichting van het afgeven van een schone grondverklaring bij de overdracht van gronden van de Rijksoverheid aan het Consortium Grensmaas. De trend van het risico is dalend nu er tot op heden nog geen onvoorziene bodemverontreinigingen zijn voorgekomen.

#### Aanbestedingsrisico's

Geld: € 1,0 – 4,0 miljoen  
Tijd: n.v.t.  
Trend: onveranderd

Het risico dat ten aanzien van de overeenkomst met het Consortium Grensmaas alsnog door derden of door de NMa een procedure wordt aangespannen blijft bestaan. De kosten kunnen fors oplopen in geval de rechter de bezwaarmakers in het gelijk zou stellen. De kans hierop wordt echter laag ingeschat. Het risico is beheerst door een goede afstemming met de Europese Commissie. De risicoreservering voorziet in dekking voor eventuele proceskosten. Een vertraging in tijd wordt ten aanzien van dit risico in deze fase van het project niet aanwezig geacht.

#### Diversen

Geld: € 1,1 – 4,6 miljoen  
Tijd: variërend per risico  
Trend: onveranderd

Het risico betreft onder andere mogelijke meerkosten in verband met eventuele planschade die door de overheid uitgekeerd moet worden en niet door de overheid op het Consortium Grensmaas verhaald kan worden. Hierbij gaat het voornamelijk om planschade op basis van de Wet Ruimtelijke Ordening. Daarnaast betreft het risico 'diversen' de mogelijke extra kosten voor de verlegging van kabels en leidingen indien de 'Nadeelcompensatieregeling verleggen kabels en leidingen in en buiten Rijkswaterstaatswerken en spoorwegwerken 1999' niet van toepassing wordt verklaard voor zelfrealisatieprojecten. Per saldo is het risico onveranderd.

## 5.6 prognose eindstand

In de prognose eindstand zijn de ramingen en risicoprofielen geactualiseerd.

**Tabel 14 Prognose eindstand deze verslagperiode**

	Raming inclusief realisatie	Risico profiel	Verwachting waarde risico's	Prognose eindstand	Beschikbaar budget
Zandmaas	378,0	5,9 – 8,1	6,0	384,0	397,0
Grensmaas	145,0	6,0 – 18,9*	0	145,0	146,5

Bedragen in miljoen EURO, \*exclusief commercieel vertrouwelijke informatie

De prognose eindstand van Zandmaas is ten opzichte van VGR 21 met € 2,8 miljoen gedaald. De daling is het gevolg van:

- Een daling van € 3,8 miljoen bij het retentiebekken Lateraalkanaal West
- Een stijging van € 0,4 miljoen bij de hoogwatergeul Well Aijen
- Een stijging € 0,7 miljoen bij de kaden RVG
- Het feit dat binnen diverse maatregelen kleine wijzigingen hebben plaatsgevonden die gezamenlijk leiden tot een daling van de raming met € 0,1 miljoen

De prognose eindstand van Grensmaas is ten opzichte van VGR 21 met € 73,1 miljoen gestegen. De stijging is het gevolg van:

- Een stijging van € 34,2 miljoen als gevolg van de Nadere overeenkomst
- Een stijging van € 40 miljoen als gevolg van de Leningovereenkomst
- Een daling van € 1,1 miljoen voortkomend uit hetgeen in de Nadere overeenkomst met het Consortium Grensmaas is overeengekomen

In tabel 14 is de kolom 'verwachtingwaarde risico's Grensmaas' aangepast. De risico's binnen het programma Grensmaas zijn, na de afspraken met het Consortium Grensmaas, nu specifiek geadresseerd aan de diverse maatregelen van Grensmaas en daarmee opgenomen in de kolom 'Raming inclusief realisatie'.



**Bijlage 1      Afkortingenlijst**

ADR	Auditdienst Rijk
Bbk	Besluit bodemkwaliteit
IBOI	Index Bruto Overheidsinvesteringen
CG	Consortium Grensmaas
DGR	Deltaplan Grote Rivieren
EL&I	Ministerie van Economische zaken, Landbouw en Innovatie
I&M	Ministerie van Infrastructuur en Milieu
NGE	Niet gesprongen explosieven
OTB	Ontwerp-Tracébesluit
POL	Provinciaal Omgevingsplan Limburg
pp'	prijspeil
RWS	Rijkswaterstaat
VGR	Voortgangsrapportage
Wabo	Wet algemene bepalingen omgevingsrecht

## Bijlage 2 Karakterisering Zandmaas maatregelen

De karakterisering van het Zandmaasproject volgens Tracébesluit (18 december 2001), aanvulling Provinciaal Omgevingsplan Limburg (POL) Zandmaas (1 februari 2002) en scope Zandmaas 2001 (december 2001) en wijziging 2006, is weergegeven in de onderstaande tabel.

### Doelstellingen Zandmaasproject

- ❑ Hoogwaterbescherming, op zodanige wijze dat in 2015 de bevolking achter de kaden van de Zandmaas die aangelegd zijn in het kader van het Deltaplan Grote Rivieren, bij maatgevende afvoer 3275 m<sup>3</sup>/s, een beschermingsniveau van 1/250<sup>e</sup> per jaar wordt geboden.
- ❑ Het ontwikkelen van 556 ha natuur langs de Maas middels het uitvoeren van de maatregelen uit Pakket I zoals vastgelegd in het Tracébesluit Zandmaas/Maasroute en maatregelen in het POL-aanvulling Zandmaas.

### Plangebied Zandmaas

Het zomer- en winterbed van de Maas van Maaskilometer 70 (benedenstrooms van Linne) tot en met Maaskilometer 226,5 (Hedel), aangevuld met:

- ❑ Retentiegebied Lateraalkanaal West
- ❑ Bergings- en bewerkingslocaties die buiten het winterbed kunnen liggen
- ❑ Compenserende en mitigerende maatregelen die buiten het winterbed kunnen liggen

### Maatregelen Zandmaas Pakket I

- |   |  |
|---|--|
| <ul style="list-style-type: none"> <li>❑ Kadeaanpassingen Roermond, Venlo, Gennep en Mook en Middelaar</li> <li>❑ Sluitstukkaden, de aanpassingen aan de overige DGR-kaden in het plangebied</li> <li>❑ Retentiegebied Lateraal Kanaal West</li> <li>❑ Hoogwatergeulen Lomm en Well-Aijen</li> <li>❑ Rivierverruiming Belfeld, km 87-92</li> <li>❑ Rivierverruiming Sambeek, km 109-120</li> <li>❑ Rivierverruiming Grave, km 155-175</li> <li>❑ Rivierverruiming Lith km 176-181</li> <li>❑ Mitigerende maatregelen peilopzet, aanpassing bruggen en stuwen</li> <li>❑ Compensatieplan Natuur</li> </ul> | <ul style="list-style-type: none"> <li>❑ Proefproject eroderende oevers</li> <li>❑ Compensatie benedenstroomse effecten Den Bosch</li> <li>❑ Aankoop natuurgebied Heukelomse Beek, natuurlijke oevers en 25 m oeverstroken</li> <li>❑ Grondverwerving nevengeul Belfeld West, nevengeul Sambeek Oost</li> <li>❑ Prioritaire kademaatregelen conform bestuurlijke overeenkomsten met waterschappen</li> </ul> |
|---|--|

### Resultaat Zandmaas Pakket I

- Realisatie van de maatregelen zoals vastgelegd in het Tracébesluit Zandmaas/Maasroute en maatregelen in het POL-aanvulling Zandmaas (gereed eind 2015) en anderzijds het aanleggen van prioritaire waterkeringen (gereed eind 2020). Voortschrijdend inzicht heeft opgeleverd dat naast de projecten Zandmaas en Grensmaas aanvullende maatregelen nodig zijn om het beschermingsniveau van

1/250<sup>e</sup> per jaar te bereiken.

- 556 ha natuur plus 60 ha compensatie van natuurwaarden die verloren zijn gegaan.

### Bijlage 3 Karakterisering Grensmaas maatregelen

De karakterisering van het Grensmaasproject volgens het Eindplan Grensmaas, vastgesteld door Gedeputeerde en Provinciale Staten op 21 december 2001 en het POL Grensmaas vastgesteld door Provinciale Staten op 1 juli 2005 en de ministeriële afspraken in de Vlaams-Nederlandse Verklaring met betrekking tot het uitvoeren van werken aan de Gemeenschappelijke Maas op 3 mei 2005, is weergegeven in onderstaande tabel.

#### Doelstellingen Grensmaasproject

- ❑ Het door rivierverruiming verlagen van de hoogwaterstanden in de Maas met als maatstaf dat uiterlijk in 2017 de gebieden die door de op basis van de Deltawet Grote Rivieren aangelegde kaden zijn beschermd een kans op overstroming hebben van 1/250<sup>e</sup> per jaar, bij een maatgevende afvoer van 3275 m<sup>3</sup>/s.
- ❑ Het tot ontwikkeling brengen van tenminste 1000 ha natuur, waarvoor de aankoop en overdracht aan natuurbeherende instanties dan wel Rijkswaterstaat voor eind 2018 moet zijn gerealiseerd.
- ❑ Het winnen van ten minste 35 miljoen ton grind voor de nationale behoefte (provinciale taakstelling).

#### Plangebied Grensmaas

Het Maasdal van Maastricht tot en met Roosteren van Maaskilometer 15 tot en met Maaskilometer 55.

#### Maatregelenpakket Grensmaas

- |   |  |
|---|--|
| <ul style="list-style-type: none"> <li>❑ Uitvoeringsovereenkomst Grensmaas omvat de maatregelen: dekgrondverwijdering (dv), stroomgeulverbreding (sv), weerdverlaging (wv), aanleg nevengeulen (ng), aanvulling plas (ap), sanering (sa), dekgrondberging (db), natuurontwikkeling (no) en kadeophoging (ka) op de volgende locaties:<br/>Bosscherveld dv, db, no<br/>Borgharen sv, wv, db, no<br/>Itteren sv, wv, db, no<br/>Aan de Maas sv, db, no<br/>Meers sv, wv, db, no<br/>Maasband sv, wv, ng, no<br/>Urmond sv, wv, sa, no<br/>Nattenhoven wv, db, ka, no<br/>Grevenbicht ng, no<br/>Koeweide sv, wv, db (2 delen), no<br/>Visserweert sv, wv, ng, no</li> </ul> | <ul style="list-style-type: none"> <li>❑ Proefproject Meers : sv, wv, db, ap, no</li> <li>❑ Vlaamse locaties (België):<br/>Hochter Bampd sv, ap, no<br/>Herbricht sv, no<br/>Kotem sv, wv, no</li> <li>❑ Roosteren: compensatie voor de kadeaanleg in 1996 en realiseren beschermingsniveau.</li> <li>❑ Mitigatiemaatregelen: maatregelen ter voorkoming van significante waterstandsverhogende effecten dan wel verdroging aan Vlaamse zijde</li> <li>❑ Rivierkundige werken (oever- en bodemverdedigingen)</li> <li>❑ Prioritaire kademaatregelen conform bestuurlijke overeenkomsten met waterschappen</li> </ul> |
|---|--|

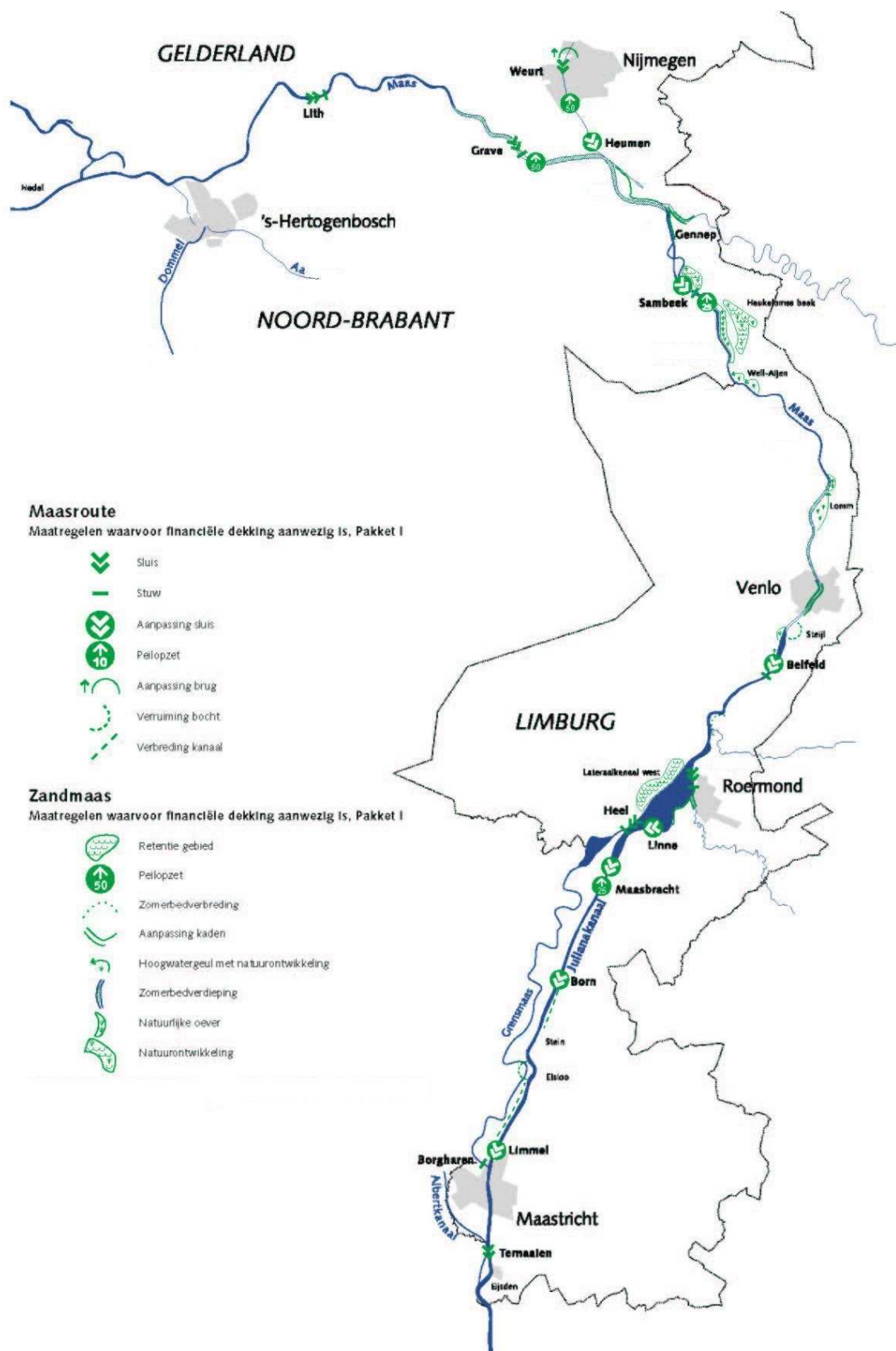
#### Resultaat Grensmaasproject

- Realisatie van de maatregelen conform de POL-aanvulling Grensmaas en het aanleggen van prioritaire waterkeringen (gereed eind 2020), waardoor het beschermingsniveau van 1/250<sup>e</sup> per jaar op basis van een maatgevende afvoer

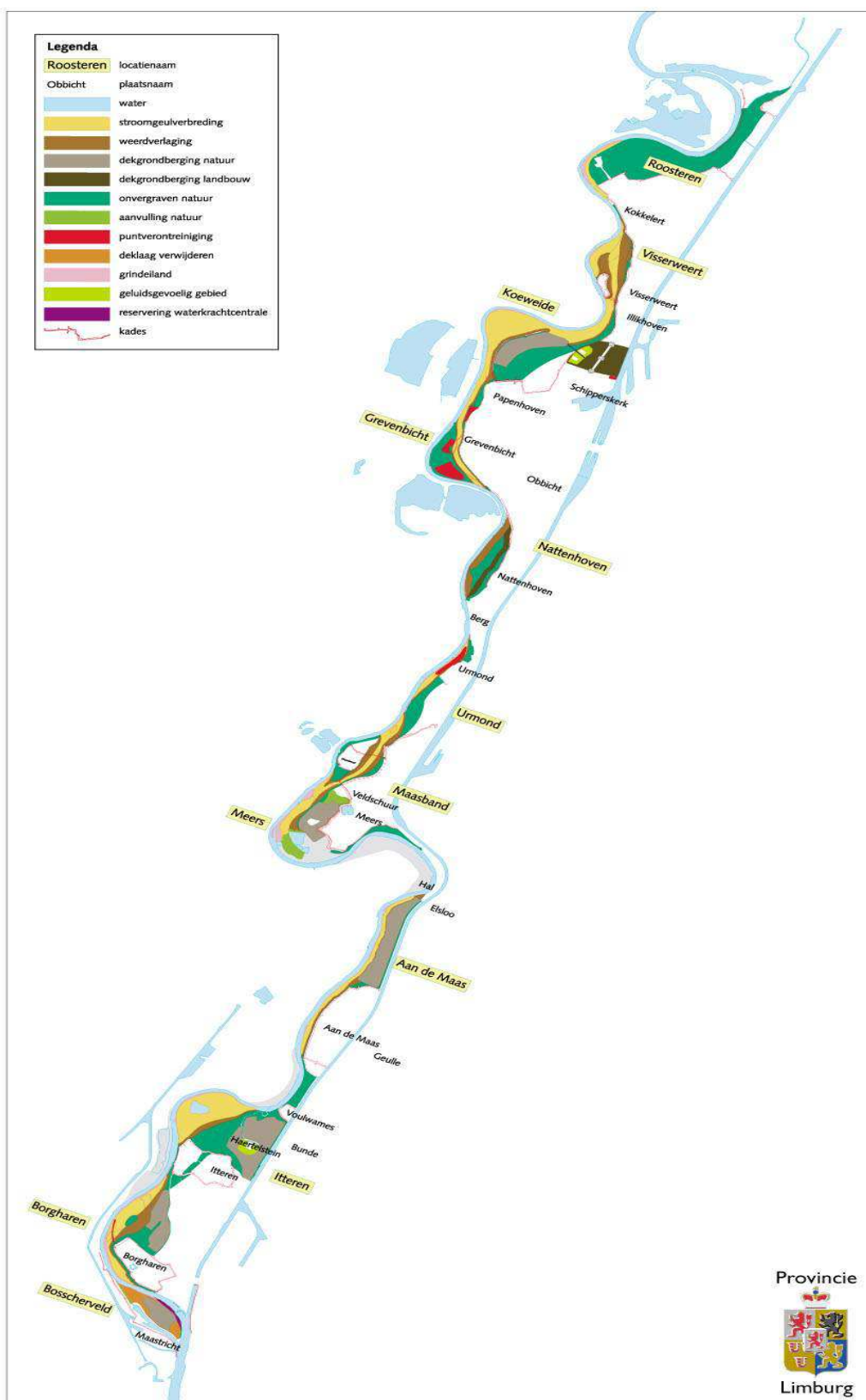
van 3275 m<sup>3</sup>/s zoveel als mogelijk wordt bereikt. Voortschrijdend inzicht heeft opgeleverd dat naast Zandmaas en Grensmaas aanvullende maatregelen nodig zijn om het beschermingsniveau te bereiken.

- Natuur aan Nederlandse zijde: circa 1100 ha (nieuwe) natuur in 2018.
- Delfstoffen: circa 52 miljoen ton grind.

**Bijlage 4**      **Kaart Tracébesluit en POL Zandmaas/Maasroute**



**Bijlage 5      Kaart Grensmaas conform Eindplan Grensmaas**



**Bijlage 6 Toelichting mutaties VGR 22**

In deze bijlage zijn voor Zandmaas en Grensmaas de mutaties toegelicht in het projectbudget en in de ontwikkeling van de post "Risico algemeen".

**Zandmaas**

Tabel 1 Mutatie projectbudget Zandmaas

Detailtering mutatie projectbudget Zandmaas in VGR 22		€ miljoen
1	Uitbreiding scope retentiebekken Lateraal Kanaal West	2,4
2	Uitbreiding scope retentiebekken Lateraal Kanaal West, financiering vanuit projectbudget Zandmaas	-/- 2,4
Totale mutatie VGR 22		0,0

Tabel 2 Ontwikkeling van de post "Risico algemeen" Zandmaas

Detailtering ontwikkeling van de post "Risico algemeen" Zandmaas in VGR 22		€ miljoen
<b>Standlijn per 1 januari 2005</b>		<b>88,1</b>
1	Vergunningverlening en monitoring proefproject 2	-/- 1,0
<b>Standlijn per 1 januari 2006</b>		<b>87,1</b>
2	Nadeelcompensatie DGR Kaden	-/- 4,3
3	Schaderegeling peilopzet Grave	-/- 7,1
4	Keringen in de Roer i.v.m. invulling Wet op de waterkering	-/- 7,5
<b>Standlijn per 1 januari 2007</b>		<b>68,2</b>
5	Monitoring grondwatereffecten peilopzet Grave en Sambeek (aanwending van risico ten gunste van budget)	-/- 1,5
<b>Standlijn per 30 juni 2007</b>		<b>66,7</b>
Geen mutaties		
<b>Standlijn per 31 december 2007</b>		<b>66,7</b>
Geen mutaties		
<b>Standlijn per 30 juni 2008</b>		<b>66,7</b>
Geen mutaties		
<b>Standlijn per 31 december 2008</b>		<b>66,7</b>
6	Overboeken van de restant PM-post bestemd voor de kademaatregelen van "risico algemeen" naar "budget"	-/- 8,2
<b>Standlijn per 30 juni 2009</b>		<b>58,5</b>
Geen mutaties		
<b>Standlijn per 31 december 2009</b>		<b>58,5</b>
Geen mutaties		
<b>Standlijn per 30 juni 2010</b>		<b>58,5</b>
7	Overboeking van middelen bestemd voor "Sluitstukkaden"	-/- 8,8



	<b>Standlijn per 31 december 2010</b>	<b>49,7</b>
8	Overboeking van middelen bestemd voor "Sluitstukkaden"	-/- 11,6
	<b>Standlijn per 30 juni 2011</b>	<b>38,1</b>
	Geen mutaties	
	<b>Standlijn per 31 december 2011</b>	<b>38,1</b>
	Geen mutaties	
	<b>Standlijn per 30 juni 2012</b>	<b>38,1</b>

**Grensmaas**

Tabel 3 Mutatie projectbudget Grensmaas

Detailtering mutatie projectbudget Grensmaas in VGR 22		€ miljoen
1	Betalingsverplichting i.v.m. Nadere Overeenkomst met CG	34,2
2	Leningsovereenkomst met CG	40,0
<b>Totale mutatie VGR 22</b>		<b>74,2</b>

Tabel 4 Ontwikkeling van de post "Risico algemeen" Grensmaas

Detailtering ontwikkeling van de post "Risico algemeen" Grensmaas in VGR 22		€ miljoen
<b>Standlijn per 1 januari 2006</b>		<b>12,6</b>
	Geen mutaties	
<b>Standlijn per 1 januari 2007</b>		<b>12,6</b>
	Geen mutaties	
<b>Standlijn per 31 december 2007</b>		<b>12,6</b>
	Geen mutaties	
<b>Standlijn per 30 juni 2008</b>		<b>12,6</b>
	Geen mutaties	
<b>Standlijn per 31 december 2008</b>		<b>12,6</b>
	Geen mutaties	
<b>Standlijn per 30 juni 2009</b>		<b>12,6</b>
	Geen mutaties	
<b>Standlijn per 31 december 2009</b>		<b>12,6</b>
	Geen mutaties	
<b>Standlijn per 30 juni 2010</b>		<b>12,6</b>
	Geen mutaties	
<b>Standlijn per 31 december 2010</b>		<b>12,6</b>
	Geen mutaties	
<b>Standlijn per 30 juni 2011</b>		<b>12,6</b>
	Geen mutaties	
<b>Standlijn per 31 december 2011</b>		<b>12,6</b>
	Maatregeloverstijgende risico's zijn maatregelspecifiek gemaakt	-/ 12,6
<b>Standlijn per 30 juni 2012</b>		<b>0</b>

**22<sup>e</sup> Voortgangsrapportage Zandmaas en Grensmaas**

**is een document van Rijkswaterstaat Dienst Infrastructuur  
Programma Maaswerken**

Postadres:  
Postbus 1593  
6201 BN Maastricht

Bezoekadres:  
Avenue Ceramique 125  
Maastricht

Telefoonnummer: 043 - 387 0303  
Faxnummer: 043 - 387 0359

[www.rijkswaterstaat.nl/maaswerken](http://www.rijkswaterstaat.nl/maaswerken)