



**5-GELIJKEDAGENMONITOR**  
1<sup>o</sup> Meting 2011-2012



**REGIOPLAN**  
BELEIDSONDERZOEK



## 5-GELIJKEDAGENMONITOR

1<sup>e</sup> meting 2011-2012

- eindrapport -

drs. J. C. M. van den Tillaart  
dr. M. de Weerd (projectleider)

Regioplan Beleidsonderzoek  
Nieuwezijds Voorburgwal 35  
1012 RD Amsterdam  
Tel.: +31 (0)20 – 531 53 15  
Fax : +31 (0)20 – 626 51 99

Amsterdam, augustus 2012  
Publicatienr. 2150-2

© 2012 Regioplan, in opdracht van het ministerie van Onderwijs, Cultuur en Wetenschap en het ministerie van Sociale Zaken en Werkgelegenheid.

Het gebruik van cijfers en/of teksten als toelichting of ondersteuning in artikelen, scripties en boeken is toegestaan mits de bron duidelijk wordt vermeld.

Niets uit deze uitgave mag worden verveelvoudigd, opgeslagen in een geautomatiseerd gegevensbestand en/of openbaar gemaakt in enige vorm of op enige wijze, hetzij elektronisch, mechanisch, door fotokopieën, opnamen of op enige andere manier zonder voorafgaande schriftelijke toestemming van Regioplan.

Regioplan aanvaardt geen aansprakelijkheid voor drukfouten en/of andere onvolkomenheden.



## INHOUDSOPGAVE

<b>Managementsamenvatting</b> .....	<b>I</b>
<b>1 Inleiding</b> .....	<b>1</b>
1.1 Achtergrond.....	1
1.2 Doel van het onderzoek en onderzoeksvragen .....	1
1.3 Scholen met het 5-gelijkedagenmodel.....	2
1.4 Opzet van de monitor en respons.....	3
1.5 Leeswijzer .....	11
<b>2 Invulling van het 5-gelijkedagenmodel</b> .....	<b>13</b>
2.1 Inrichting van het nieuwe rooster .....	13
2.2 Inrichting van de middagpauze .....	14
2.3 Overzicht per school en onderwijstijd .....	15
2.4 Kosten .....	16
2.5 Ervaringen bij de invoering van het model.....	17
2.6 Hoofdbevindingen .....	21
<b>3 Invulling van de buitenschoolse opvang</b> .....	<b>23</b>
3.1 Aanbod buitenschoolse opvang.....	23
3.2 Openingstijden .....	23
3.3 Overzicht opvang- en schooltijden per school .....	24
3.4 Hoofdbevindingen .....	25
<b>4 Oordeel van betrokkenen</b> .....	<b>27</b>
4.1 Oordeel van ouders .....	27
4.2 Oordeel van directies en onderwijspersoneel.....	29
4.3 Oordeel van managers en personeel van kinderopvang...	30
4.4 Invloed van de praktische vormgeving.....	32
4.5 Hoofdbevindingen .....	33
<b>5 Effect op het onderwijs en de opvang</b> .....	<b>35</b>
5.1 Effect op de kwaliteit van het onderwijs .....	35
5.2 Effect op de effectieve onderwijstijden .....	38
5.3 Effect op de buitenschoolse opvang .....	38
5.4 Hoofdbevindingen .....	39
<b>6 Effect op gebruik en kosten van bso</b> .....	<b>41</b>
6.1 Effect op het gebruik van buitenschoolse opvang .....	41
6.2 Effect op de prijs van buitenschoolse opvang .....	44
6.3 Hoofdbevindingen .....	45
<b>7 Het effect op arbeidsparticipatie</b> .....	<b>47</b>
7.1 Bevordering van arbeidsparticipatie.....	47
7.2 Bevordering van combineren arbeid en zorg.....	49
7.3 Hoofdbevindingen .....	49



## MANAGEMENT SAMENVATTING

### *Monitor 5-gelijke dagen: achtergrond en respons*

De traditionele schooltijden worden steeds vaker als belemmerend en onpraktisch ervaren en daarom wordt vanuit verschillende maatschappelijke organisaties een andere inrichting van de onderwijstijden actief onderzocht en bevorderd. Een model om dit te doen is het 5-gelijkedagenmodel. In dit model hebben de vijf schooldagen van de week eenzelfde lengte. De leerlingen blijven tussen de middag meestal verplicht over op school.

De ministeries van OCW en SZW willen weten wat de gevolgen zijn van het 5-gelijkedagenmodel voor onderwijs, arbeidsparticipatie en het gebruik en de kosten van kinderopvang. Zij laten daartoe een groep scholen die het 5-gelijkedagenmodel heeft ingevoerd in de periode van 2011 tot 2014 monitoren. Voor u ligt de rapportage over het eerste schooljaar, 2011-2012.

Uit het Onderwijsverslag van de Inspectie van het Onderwijs is bekend dat zo'n 60 scholen in het schooljaar 2010-2011 volgens het 5-gelijkedagenmodel werken. Aan deze eerste meting hebben 20 scholen deelgenomen. Voor de monitor zijn 19 directieleden, 643 ouders, 124 onderwijsgeevenden, 11 bso-managers en 25 bso-personeelsleden door middel van enquêtes bevestigd.

### *Praktische vormgeving van het 5-gelijkedagenmodel*

De meeste scholen die met het 5-gelijkedagenmodel werken, beginnen om half 9 's ochtends en eindigen om 2 uur en hanteren een continuooster. Enkele scholen wijken daar iets van af door een kwartier vroeger of later te beginnen en een kwartier tot een half uur later te eindigen. De lunch met de kinderen duurt op de meeste scholen 15 minuten en het middagspeeluur een kwartier tot een half uur. De onderwijstijd op de scholen varieert tussen de 4 uur en 40 minuten en 5 uur en 15 minuten per dag. De meeste scholen kennen een onderwijstijd van 5 uur per dag.

De kinderen eten in de middagpauze in alle gevallen met de leerkrachten, terwijl daar voor de invoering van het 5-gelijkedagenmodel slechts op 5 scholen sprake van was. Sinds de invoering van het 5-gelijkedagenmodel wordt minder gebruikgemaakt van ouders/vrijwilligers voor het begeleiden van de lunch van de kinderen, terwijl ondersteunend personeel juist een grotere rol is gaan spelen bij het begeleiden van de kinderen bij de lunch en het houden van toezicht bij het middagspeeluur.

Bij 13 scholen heeft de invoering van het 5-gelijkedagenmodel niet tot andere kosten voor de school geleid. In totaal ervaren 5 scholen per saldo hogere kosten als gevolg van het 5-gelijkedagenmodel. Bij 2 van hen betreft dat kosten voor personeel, 2 benoemen de hogere kosten voor de overblijf.

4 van deze scholen verwachten dat dit ook op de langere termijn zo zal blijven. 1 van de 5 scholen verwacht dat de kosten op de langere termijn per saldo lager uit zullen vallen.

Bij de invoering van het model werd door de meeste directies de cao-bepaling van de werktijden van het personeel als knelpunt ervaren. Praktisch alle directies die bij de invoering van het model tegen knelpunten aanliepen, geven aan dat deze knelpunten inmiddels zijn opgelost. Een uitzondering vormt de (ontoereikende) bekostiging van het nieuwe model: daar hebben de directies die er mee te maken hebben nog geen oplossing voor gevonden.

#### *Effect op de kwaliteit van het onderwijs*

Doordat het grootste deel van de scholen zeer recentelijk het 5-gelijkedagenmodel heeft ingevoerd, kan de Inspectie van het Onderwijs nog geen uitspraken doen over de effecten op de kwaliteit van het onderwijs.

#### *Effect op effectieve onderwijstijd*

Het effect van het 5-gelijkedagenmodel op de effectieve onderwijstijd is niet eenduidig. Iets meer dan de helft van het onderwijspersoneel is van mening dat de effectieve onderwijstijd door het 5-gelijkedagenmodel (veel) groter is geworden. Een kleiner deel (2 op de 10) van de personeelsleden oordeelt echter dat de effectieve onderwijstijd (veel) kleiner is geworden.

#### *Effect op gebruik en kosten van kinderopvang*

Het effect op het gebruik en de kosten van kinderopvang is niet eenduidig. Managers van verschillende kinderopvangorganisaties oordelen hier verschillend over. Uit de cijfers over de ontwikkelingen in het gebruik van buitenschoolse opvang kan evenmin een duidelijke tendens worden afgeleid. Er zijn zowel kinderen die meer als kinderen die minder gebruik zijn gaan maken van buitenschoolse opvang met de invoering van het 5-gelijkedagenmodel. De gemiddelde toename is verwaarloosbaar en is voor een belangrijk deel toe te wijzen aan een leeftijdseffect, doordat kinderen die voordat ze naar de school met het 5-gelijkedagenmodel gingen nog niet oud genoeg waren om gebruik te maken van bso. Daarnaast wordt de afname voor een deel veroorzaakt door de veranderingen in de kinderopvangtoeslag.

Als gevolg van het onduidelijke effect op het gebruik van bso valt niet af te leiden in hoeverre er sprake is van een kosteneffect voor de Rijksbijdrage aan de kinderopvang via de kinderopvangtoeslag. Dat kosteneffect is immers voor een belangrijk deel het gevolg van een toename of afname van het gebruik van bso. Afgaand op de antwoorden van de managers van kinderopvangorganisaties, blijkt de invoering van het 5-gelijkedagenmodel sec niet tot een prijsverhoging van de buitenschoolse opvang te hebben geleid.

#### *Effect op arbeidsparticipatie*

Er is evenmin een duidelijk effect waarneembaar van het 5-gelijkedagenmodel op de arbeidsparticipatie. Er is hooguit sprake van een effect op de tijden dat



een deel van de ouders is gaan werken. De ruime meerderheid van de ouders en hun partners is niet meer of minder gaan werken na de invoering van het 5-gelijkedagenmodel. 8 procent van de respondenten en 4 procent van de partners is meer gaan werken. 5 procent van de ouders en 5 procent van de partners is juist minder gaan werken sinds de invoering van het 5-gelijkedagenmodel op de school van hun kind(eren). Slechts een zeer beperkt deel van de ouders is sinds de invoering van het 5-gelijkedagenmodel gestopt met het uitvoeren van betaalde arbeid.

Een kwart van de respondenten die aangeven dat zij sinds de invoering van het 5-gelijkedagenmodel evenveel zijn blijven werken, geeft wel aan dat zij op andere uren zijn gaan werken. Van de partners is bijna 12 procent op andere tijden gaan werken.

#### *De beoordeling van het 5-gelijkedagenmodel door ouders*

Ouders zijn over het algemeen (zeer) tevreden over het 5-gelijkedagenmodel op de school van hun kinderen. Nog geen 1 op de 10 ouders is er ontevreden over. Ook bij het gedetailleerd uitvragen van verschillende aspecten van het 5-gelijkedagenmodel ontstaat een positief beeld: de meeste ouders zijn (zeer) tevreden. Er is geen verschil in tevredenheid tussen werkende en niet-werkende ouders. De nieuwe eindtijden van de school zijn het aspect dat relatief de meeste ouders als verbetering sinds de invoering van het 5-gelijkedagenmodel zien. Een verbetering is volgens relatief veel ouders ook het toezicht tijdens het eten en spelen in de middagpauze. Als verslechtering noemen relatief veel ouders de lengte van de middagpauze en daarmee samenhangend de tijd voor kinderen om te eten en spelen in die middagpauze.

Iets meer dan de helft van de ouders geeft aan dat zij door het 5-gelijkedagenmodel beter in staat is om de zorg voor het kind/de kinderen combineren met werken. Bijna 7 procent is het daar (zeer) mee oneens. Voor ongeveer 12 procent van de ouders is deze situatie niet van toepassing (zij werken niet).

#### *Beoordeling door schooldirecties*

Op 1 na staan alle schooldirecties, alles overwegend, (zeer) positief tegenover het 5-gelijkedagenmodel. De directies van de scholen die het 5-gelijkedagenmodel hanteren, geven met name aan dat de invoering van het model tot meer rust op school heeft geleid, meer duidelijkheid/eenduidigheid of overzicht creëert en er meer tijd is voor leerkrachten voor naschoolse werkzaamheden/samenwerken of voorbereiding op school/na schooltijd. Als negatief worden de belasting van leerkrachten en/of problemen met de pauzes van leerkrachten het vaakst genoemd.

#### *Beoordeling door onderwijspersoneel*

Het onderwijspersoneel oordeelt iets gematigder, maar is ook in ruime mate (zeer) tevreden over het 5-gelijkedagenmodel. Ook hier geldt dat bij het gedetailleerd uitvragen van verschillende aspecten van het 5-gelijkedagenmodel een positief beeld ontstaat: het meeste onderwijspersoneel is

(zeer) tevreden. Het meest kritisch is het onderwijspersoneel op de lunchpauze die zij zelf in het nieuwe model hebben.

*Beoordeling door managers van kinderopvangorganisaties*

Bijna alle managers van de kinderopvangorganisaties geven eveneens aan in het algemeen (zeer) positief te zijn over het 5-gelijkedagenmodel. Zij benoemen diverse positieve aspecten van de invoering van het model. Het personeel van de kinderopvangorganisaties ervaart een positieve invloed op mogelijkheden om te werken, werkdruk en werkplezier.

Geconcludeerd kan worden dat er over het algemeen een grote tevredenheid is over het 5-gelijkedagenmodel, zowel in de beleving van ouders, school-directies, onderwijspersoneel, managers van kinderopvangorganisaties als in de beleving van personeel van kinderopvangorganisaties.

## **1 INLEIDING**

### **1.1 Achtergrond**

De traditionele schooltijden worden steeds vaker als belemmerend en onpraktisch ervaren. Het vermoeden bestaat dat een andere inrichting van de schooltijden zou kunnen leiden tot een hogere arbeidsparticipatie van met name vrouwen. Daarnaast zouden andere schooltijden kunnen leiden tot een efficiënter gebruik van kinderopvangvoorzieningen. In het maatschappelijk debat over andere schooltijden wordt daarnaast gesteld dat andere schooltijden minder versnippering en daarmee meer rust voor kinderen met zich zouden meebrengen. Daar zouden ook leerkrachten weer van profiteren. Met andere schooltijden zouden leerkrachten hun werk bovendien efficiënter in kunnen richten.

Vanuit verschillende maatschappelijke organisaties wordt een andere inrichting van de onderwijstijden actief onderzocht en bevorderd. Zo hebben VOS/ABB, MO-groep Kinderopvang, PO-Raad, het kinderopvangfonds en BOinK gezamenlijk het project 'Andere tijden in onderwijs en opvang' opgezet. Deze projectgroep constateert dat de belangstelling voor een andere indeling van schooltijden groeiende is.

Het 5-gelijkedagenmodel is een van de manieren waarop schooltijden kunnen worden ingericht en waarvan veel wordt verwacht. In dit model kennen de vijf schooldagen van de week eenzelfde lengte. De leerlingen blijven tussen de middag meestal verplicht over op school. De woensdag (en soms vrijdag) duurt langer dan in het traditionele schooltijdenmodel. De maandag, dinsdag en donderdag duren korter. Dit schooltijdenmodel staat centraal in deze monitor.

### **1.2 Doel van het onderzoek en onderzoeksvragen**

De ministeries van OCW en SZW willen weten wat de gevolgen zijn van het 5-gelijkedagenmodel voor onderwijs, arbeidsparticipatie en het gebruik en de kosten van kinderopvang. Zij laten daartoe een groep scholen die het 5-gelijkedagenmodel heeft ingevoerd in de periode van 2011 tot 2014 monitoren. In de monitor staan vijf thema's centraal:

1. de praktische vormgeving van het 5-gelijkedagenmodel;
2. het effect van de invoering van het 5-gelijkedagenmodel op het onderwijs;
3. het effect op het gebruik en de kosten van kinderopvang;
4. het effect van de invoering op arbeidsparticipatie;
5. de beoordeling van het model door de verschillende betrokkenen.

Per thema zijn een aantal onderzoeksvragen geformuleerd. In onderstaand schema is een overzicht gegeven.

<b>Onderzoeksvragen per thema</b>
<b>Thema 1</b>
<b>Praktische vormgeving van het 5-gelijkedagenmodel</b>
1a Op welke manier richten scholen het rooster in en hoe was dat voor de invoering van de nieuwe onderwijstijden?
1b Hoe richten scholen de middagpauze in voor leerlingen en personeel en hoe deden zij dat voor de invoering?
1c Is de ouderbijdrage veranderd als gevolg van de invoering, hoe hoog is die nu en voor de invoering?
1d Wordt er gedifferentieerd in de bijdrage van verschillende ouders en hoe was dat voor de invoering?
1e Welke knelpunten zijn er bij het organiseren van het 5-gelijkedagenmodel?
<b>Thema 2</b>
<b>Het effect van de invoering van het 5-gelijkedagenmodel op het onderwijs</b>
2a Heeft het 5-gelijkedagenmodel effect op de kwaliteit van het onderwijs?
2b Heeft het 5-gelijkedagenmodel effect op de tijd die effectief beschikbaar is voor onderwijs?
<b>Thema 3</b>
<b>Het effect van de invoering van het 5-gelijkedagenmodel op gebruik en kosten van kinderopvang</b>
3a Wordt als gevolg van het 5-gelijkedagenmodel meer gebruikgemaakt van kinderopvang dan daarvoor?
3b Wat is het effect op de Rijksbijdrage aan kinderopvang?
<b>Thema 4</b>
<b>Het effect van de invoering op arbeidsparticipatie</b>
4a Bevordert het 5-gelijkedagenmodel de arbeidsparticipatie van de ouders?
4b Bevordert het 5-gelijkedagenmodel de mogelijkheden tot het combineren van arbeid en zorg?
<b>Thema 5</b>
<b>De beoordeling van het 5-gelijkedagenmodel door de verschillende betrokkenen</b>
5a Hoe beoordelen de ouders het 5-gelijkedagenmodel?
5b Hoe beoordelen kinderen het 5-gelijkedagenmodel?
5c Hoe beoordeelt het onderwijspersoneel het 5-gelijkedagenmodel?
5d Hoe beoordeelt het kinderopvangpersoneel het 5-gelijkedagenmodel?
5e Zijn er verschillen tussen de functionarissen binnen de school/kinderopvang-organisatie?
5f Is er een samenhang van de beoordeling van het 5-gelijkedagenmodel door ouders en personeel met de praktische vormgeving van het model?

### 1.3 Scholen met het 5-gelijkedagenmodel

Er bestaan verschillende beelden over het aantal scholen dat is overgestapt op het 5-gelijkedagenmodel. In opdracht van de werkgroep 'Andere tijden in onderwijs en opvang' is in het voorjaar van 2011 een onderzoek uitgevoerd onder basisscholen.<sup>1</sup> Het onderzoek beoogde het gebruik en de belangstelling

<sup>1</sup> Monitor andere schooltijden. Factsheet mei 2011. Oberon, 2011.

voor andere schooltijden in kaart te brengen. In dat onderzoek wordt de volgende conclusie getrokken:

*“In de afgelopen jaren hebben ruim 1000 basisscholen nieuwe schooltijden ingevoerd. Het merendeel daarvan is overgegaan op het continuooster (ruim 550) of het Hoorns Model (ruim 300). Het 5-gelijkedagenmodel (ruim 100) speelde ten opzichte daarvan nog een bescheiden rol.... Als we ook de scholen meerekenen die van plan zijn om in het komende schooljaar (2011-2012) over te stappen op nieuwe tijden gaat het om ongeveer 1350 basisscholen. Naar schatting 1100 daarvan hanteren het continuooster of het Hoorns model, ongeveer 175 scholen kiezen voor het 5-gelijkedagenmodel.”*

Bovenstaande conclusies worden getrokken op basis van een enquête die is uitgezet onder alle basisscholen. De enquête is door 19 procent van de basisscholen ingevuld. Deze responderende scholen zijn qua denominatie, stedelijkheid en verdeling over de provincies representatief voor alle basisscholen in Nederland.

Ook de Inspectie van het Onderwijs constateert dat basisscholen overgaan naar alternatieve schooltijden.<sup>2</sup> Vijf procent van de basisscholen heeft een tussenvorm tussen traditionele schooltijden en het 5-gelijkedagenmodel ingevoerd. Een procent van de basisscholen werkt met het 5-gelijkedagenmodel.

Uit het Onderwijsverslag volgt dat zo'n 60 scholen in het schooljaar 2010-2011 werken volgens het 5-gelijkedagenmodel. Dat zijn er aanzienlijk minder dan de eerdergenoemde 100 scholen. Dat verschil wordt waarschijnlijk verklaard door een verschil in bias tussen de onderzoeken. Op een enquête over andere tijden die onder alle basisscholen wordt uitgezet, responderen waarschijnlijk vooral scholen die door dat onderwerp worden aangesproken en daar mee bezig zijn. Dat deze groep representatief is wat betreft denominatie, stedelijkheid en spreiding over de provincies wil niet zeggen dat zij ook representatief is wat betreft schooltijden. In de onderzoeksopzet van de Inspectie (een representatieve steekproef en respons van 80%) is een dergelijke bias zo goed als uitgesloten.

## 1.4 Opzet van de monitor en respons

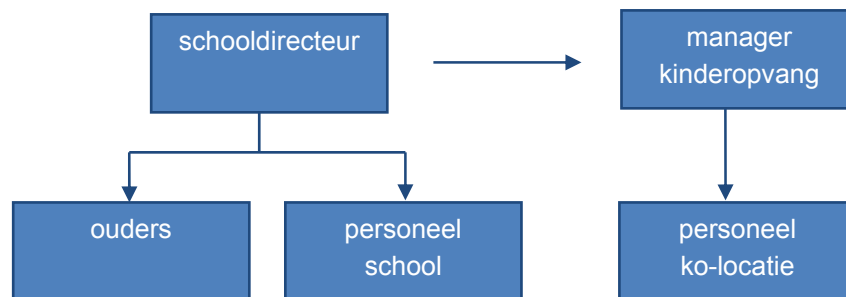
Ten behoeve van de monitor volgen we aan de hand van enquêtes gedurende drie schooljaren (2011-2012, 2012-2013 en 2013-2014) de directie, de ouders en het onderwijspersoneel van scholen die het 5-gelijkedagenmodel hebben ingevoerd. Daarnaast worden de bso-managers en het bso-personeel van bso-locaties die aan deze scholen verbonden zijn gevolgd, eveneens door middel van enquêtes.

---

<sup>2</sup> Onderwijsverslag 2010-2011. Inspectie van het onderwijs, 2012.

De onderzoeksgroepen zijn getraptd benaderd. We benaderden eerst de directeuren van scholen die werken met het 5-gelijkedagenmodel. Van deze directeuren kregen we de contactgegevens van de managers van betrokken kinderopvangorganisaties en via hen benaderden we betrokken personeel in de kinderopvang. Daarnaast werden het personeel van de school en de ouders van de school via de directie van de school benaderd. Deze aanpak staat hieronder schematisch weergegeven.

**Figuur 1.1 Schema benadering onderzoeksgroepen 5-gelijkedagenmonitor**



Hieronder zetten we voor elk van de onderzoeksgroepen afzonderlijk uiteen hoe we ze benaderden en welke respons dat heeft opgeleverd. Eerst beschrijven we op welke wijze de scholen met het 5-gelijkedagenmodel voor deelname aan de monitor geworven zijn.

#### **Werving van de scholen met het 5-gelijkedagenmodel voor deze monitor**

In eerste instantie zijn de scholen voor de monitor geworven via de eerder genoemde enquête die Oberon heeft uitgevoerd in opdracht van 'Andere tijden in onderwijs en opvang'. In die enquête is die scholen die aangaven het 5-gelijkedagenmodel te hanteren of van plan waren dat model in het schooljaar 2011-2012 in te gaan voeren gevraagd of zij hun medewerking wilden verlenen aan een monitor die zou worden uitgevoerd in opdracht van de ministeries OCW en SZW. De scholen die daartoe bereid waren, is gevraagd om hun contactgegevens te noteren. Van de 30 scholen die in de enquête aangaven te (willen gaan) werken met het 5-gelijkedagenmodel waren 21 scholen daartoe bereid.

Omdat we streefden naar een zo groot mogelijke dekking van alle scholen in Nederland die met het 5-gelijkedagenmodel werken, zijn pogingen ondernomen om extra scholen te werven voor de monitor. Hiertoe zijn oproepen geplaatst op de websites van de werkgroep Andere tijden, de PO-Raad, Regioplan en het Landelijk Steunpunt Brede Scholen. Daarnaast zijn oproepen getwitterd door Regioplan en Job van Velsen van het Landelijk Steunpunt Brede Scholen. Vervolgens is geprobeerd om via Google extra scholen te traceren die met het 5-gelijkedagenmodel werkten. Uit deze acties zijn 20 extra scholen gevonden die volgens het 5-gelijkedagenmodel werkten.



De directeuren van de 21 scholen die uit de monitor 'Andere tijden' naar voren kwamen en de 20 extra scholen zijn vervolgens benaderd om te peilen of zij (nog) aan de monitor mee wilden werken. Op 2 van de scholen die in de monitor 'Andere tijden' hadden aangegeven mee te willen werken aan de monitor bleek de invoering van het 5-gelijkedagenmodel geen doorgang te hebben gevonden. Van de 20 extra gevonden scholen gaven er 7 aan bereid te zijn om aan de monitor mee te werken. Deze scholen zijn benaderd met een vragenlijst voor de directie.

### Benadering en respons van schooldirecteuren

Voor de eerste stap in de dataverzameling zijn de directeuren van 26 scholen met het 5-gelijkedagenmodel per e-mail benaderd. In de e-mail werd een unieke link opgenomen naar de digitale vragenlijst voor de betreffende school. Van de 26 schooldirecteuren hebben er 20 gerespondeerd.<sup>3</sup>

De scholen van de 20 responderende directeuren hebben behalve het hanteren van een 5-gelijkedagenmodel de volgende kenmerken:

**Tabel 1.1 Kenmerken van responderende scholen met het 5-gelijkedagenmodel (leerlingaantal, denominatie, stedelijkheid en provincie)**

School	Leerlingaantal	Denominatie	Stedelijkheid	Provincie
1	123	Openbaar	Weinig	Overijssel
2	50	Openbaar	Sterk	Flevoland
3	319	Openbaar	Sterk	Flevoland
4	544	Rooms-katholiek	Sterk	Noord-Brabant
5	521	Rooms-katholiek	Zeer sterk	Noord-Brabant
6	141	Rooms-katholiek	Matig	Overijssel
7	345	Openbaar	Zeer sterk	Zuid-Holland
8	240*	Protestants-christelijk	Sterk	Noord-Holland
9	595	Openbaar	Zeer sterk	Groningen
10	202	Rooms-katholiek	Sterk	Limburg
11	105	Rooms-katholiek	Weinig	Noord-Brabant
12	205	Openbaar	Zeer sterk	Noord-Brabant
13	668	Protestants-christelijk	Zeer sterk	Utrecht
14	99	Openbaar	Zeer sterk	Noord-Holland
15	269	Openbaar	Zeer sterk	Utrecht
16	131	Openbaar	Sterk	Flevoland
18	177	Rooms-katholiek	Sterk	Utrecht
19	240	Protestants-christelijk	Zeer sterk	Noord-Holland
20	321	Openbaar	Matig	Friesland

\* Deze school is een nevenvestiging. Informatie over het leerlingenaantal is afkomstig uit de schoolgids omdat het leerlingaantal van deze nevenvestiging niet apart vermeld staat bij in de online databestanden van DUO.

Wanneer we de respons relateren aan het aantal scholen dat volgens eerdergenoemde onderzoeken het 5-gelijkedagenmodel heeft ingevoerd,

<sup>3</sup> Een van de directeuren bleek echter nauwelijks vragen te hebben beantwoord. Deze is daarom in de analyses buiten beschouwing gelaten. Omdat de ouders van deze school wel hebben gerespondeerd, wordt deze school wel meegenomen in de beschrijving.

betekent dat, dat maximaal een derde van alle scholen (20:60) die in het jaar 2011/2012 werken met het 5-gelijkedagenmodel aan de monitor hebben deelgenomen.

In hoeverre de responderende scholen representatief zijn voor alle scholen die met het 5-gelijkedagenmodel werken, kan niet worden vastgesteld omdat niet bekend is welke andere scholen het betreft en wat hun achtergrondkenmerken zijn.

Wanneer we de responderende scholen vergelijken met alle andere basisscholen in Nederland, ongeacht het schooltijdenmodel waarmee die werken, valt op dat de kleinere scholen (minder dan 233 leerlingen) zijn ondervertegenwoordigd en de grotere scholen (met meer dan 232 leerlingen) zijn oververtegenwoordigd (zie tabel 1.2).

**Tabel 1.2 Vergelijking responderende scholen met overige scholen op grootteklasse**

Grootteklasse	Responderende scholen		Overige scholen in Nederland	
	N	%	N	%
Tot en met 107	3	15,8	1412	20,7
108 tot en met 173	3	15,8	1370	20,1
174 tot en met 232	3	15,8	1360	19,9
233 tot en met 321	5	26,3	1341	19,6
322 tot en met 1152	6	31,6	1346	19,7
Totaal	19	100	6829	100

De responderende scholen hebben aanmerkelijk vaker een openbare statuus dan de overige scholen in Nederland. Protestants-christelijke scholen, algemeen bijzondere scholen en scholen in de categorie 'overige denominaties' zijn ondervertegenwoordigd onder de responderende scholen met het 5-gelijkedagenmodel.

**Tabel 1.3 Vergelijking responderende scholen met overige scholen op denominatie**

Denominatie	Responderende scholen		Overige scholen in Nederland	
	N	%	N	%
Openbaar	10	52,6	2234	32,7
Rooms-katholiek	6	31,6	2051	30,0
Protestants-christelijk	3	15,8	2055	30,1
Algemeen bijzonder	0	0,0	380	5,6
Overig	0	0,0	109	1,6
Totaal	19	100	6829	100

Scholen die zijn gevestigd in (zeer) sterk stedelijke gebieden zijn onder de responderende scholen met het 5-gelijkedagenmodel sterker vertegenwoordigd dan onder de overige scholen in Nederland. Dat sluit aan bij de bevinding dat scholen die in zijn algemeenheid over zijn gegaan op andere

schooltijden (niet alleen het 5-gelijkedagenmodel) relatief vaker gevestigd zijn in stedelijke gebieden (zie Oberon 2011).

**Tabel 1.4 Vergelijking responderende scholen met overige scholen op stedelijkheid**

Stedelijkheid	Responderende scholen		Overige scholen in Nederland	
	N	%	N	%
Zeer sterk stedelijk	8	42,1	847	12,4
Sterk stedelijk	7	36,8	1473	21,6
Matig stedelijk	2	10,5	1325	19,4
Weinig stedelijk	2	10,5	1952	28,6
Niet stedelijk	0	0,0	1232	18,0
Totaal	19	100	6829	100

### Benadering en respons van ouders

In mei 2012 zijn de directeuren die gerespondeerd hadden op de enquête per mail benaderd met het verzoek om de enquête voor ouders door te zetten naar de ouders van hun school. De directie bepaalde zelf op welke wijze zij dat zou doen; per e-mail, elektronische nieuwsbrief of per brief. De ouders konden via de website van Regioplan inloggen op een digitale vragenlijst die betrekking had op de invoering en waardering van het 5-gelijkedagenmodel. In de brief of het bericht werd uitgelegd dat de gegevens gebruikt zouden worden voor een landelijk onderzoek, maar ook (gedeeltelijk) zouden worden teruggekoppeld naar de school en dat de school en ouders daar hun voordeel mee konden doen.

Na twee weken zijn de directies van scholen waarvan nog geen enkele ouder een enquête had ingevuld opnieuw gevraagd de ouders van hun school te attenderen op de enquête.

Uiteindelijk hebben ouders van 14 van de 20 scholen een enquête ingevuld. In tabel 1.5 wordt een indicatie gegeven van het responspercentage van de ouders per school. Over het totaal bezien heeft 18 procent van de ouders met een of meer kinderen op een van de scholen met het 5-gelijkedagenmodel gerespondeerd. De responspercentages variëren sterk per school. Op zes van de 20 scholen<sup>4</sup> heeft geen van de ouders gerespondeerd. Van twee van deze scholen weten we van de directeur dat deze de enquête niet onder ouders heeft uitgezet. Volgens de directeur van School 19 omdat 90 procent van de ouders niet over een computer beschikt. De directeur van School 20 heeft de enquête niet onder de aandacht van de ouders gebracht, omdat de school op dat moment zelf een enquête uit had staan. We vermoeden dat de enquête op de overige vier scholen waarvan geen enkele ouder de enquête heeft ingevuld niet is uitgezet. Het overall responspercentage wordt in sterke mate negatief beïnvloed doordat van twee van de vier scholen met meer dan vijfhonderd

<sup>4</sup> De schooldirecteur die zelf nauwelijks vragen bleek te hebben beantwoord, heeft wel de enquête onder ouders uitgezet. Om die reden wordt deze school hier toch vermeld.

leerlingen geen enkele ouder een enquête heeft ingevuld. Op de overige scholen varieert het responspercentage tussen de 2 en de 85 procent.

**Tabel 1.5 Respons ouders per school**

School	Aantal responderende ouders	Aantal kinderen op school	Leerlingaantal school*	Respons- percentage
1	42	73	123	59,3
2	15	22	50	44,0
3	71	103	319	32,3
4	-	-	544	
5	131	206	521	39,5
6	74	120	141	85,1
7	117	189	345	54,8
8	70	109	170**	41,2
9	12	18	595	3,0
10	-	-	202	
11	36	65	105	61,9
12	3	7	205	3,4
13	-	-	668	
14	14	19	99	19,2
15	2	6	269	2,2
16	-	-	131	
17	28	40	208	19,2
18	28	41	177	23,2
19	-	-	240	
20	-	-	321	
<b>Totaal</b>	<b>643</b>	<b>1018</b>	<b>5720</b>	<b>18,0</b>

\* Aantal leerlingen volgens leerlingtelling oktober 2010.

\*\* Gaat niet om het leerlingaantal, maar om het aantal ouders op basis van informatie die gevonden is op de website van de school. Het voor deze school vermelde responspercentage is berekend door het aantal responderende ouders (70) te percenteren op het aantal ouders van deze school (170).

### **Benadering en respons van onderwijspersoneel**

De responderende directeuren van de scholen met het 5-gelijkedagenmodel kregen in mei 2012 het verzoek om hun onderwijspersoneel en onderwijs-ondersteunend personeel te vragen om een enquête in te vullen in het kader van de monitor over het 5-gelijkedagenmodel. Van 17 van de 20 scholen heeft ten minste een personeelslid de vragenlijst ingevuld. De responspercentages per school lopen uiteen van 4 tot 64 procent.<sup>5</sup> Van het totale onderwijspersoneel dat benaderd is (of zou kunnen zijn) heeft bijna een kwart de enquête ingevuld.

<sup>5</sup> Het daadwerkelijke responspercentage zal een fractie hoger liggen, doordat gegevens over het aantal personen onderwijspersoneel per school op de website van DUO ook de directieleden omvat.

**Tabel 1.6 Respons onderwijspersoneel\***

School	Aantal responderende personeelsleden	Totaal onderwijs- personeel**	Responspercentage
1	2	10	20
2	6	0	-
3	8	22	36
4	0	52	0
5	24	42	57
6	6	12	50
7	16	28	57
8	6	26***	23
9	8	72	11
10	5	21	24
11	3	14	21
12	8	21	38
13	0	53	0
14	9	14	64
15	0	33	0
16	2	15	13
17	8	19	42
18	2	20	10
19	10	27	37
20	1	27	4
<b>Totaal</b>	<b>124</b>	<b>528</b>	<b>23</b>

\* Het verzoek was om de vragenlijst uit te zetten onder onderwijspersoneel en onderwijsondersteunend personeel.

\*\* Bron: DUO via [www.data.duo.nl](http://www.data.duo.nl).

\*\*\* Deze school is een nevenvestiging en staat niet apart in de database van DUO vermeld. Het hier vermelde aantal onderwijspersoneelsleden is vastgesteld op basis van de website van deze school.

### **Benadering en respons van management van kinderopvangorganisaties**

Uit de enquête onder schooldirecteuren kwamen 24 managers van bso-locaties die aan 16 scholen verbonden zijn naar voren.<sup>6</sup> 8 scholen gaven de namen van de managers van 2 verschillende bso-locaties.

Deze kinderopvangmanagers zijn door Regioplan telefonisch geïnformeerd over het onderzoek en later per mail benaderd voor het invullen van een digitale vragenlijst. In deze mail was een unieke link naar de vragenlijst opgenomen.

Van de 24 benaderde ko-managers hebben er 11 een enquête ingevuld. Zij zijn verbonden aan 7 van de 20 scholen.

### **Benadering en respons van bso-personeel**

De managers van de benaderde kinderopvangorganisaties hebben ook het verzoek gekregen om hun personeel te vragen om een vragenlijst in te vullen. Het bso-personeel kon daarvoor via de website van Regioplan inloggen op

<sup>6</sup> Het aantal bso-locaties waarnaar kinderen van één school gaan, loopt uiteen van 1 tot 8 locaties. De schooldirecteur is gevraagd de namen van de managers van de twee bso-locaties door te geven waar de meeste leerlingen van de school naartoe gaan.

een vragenlijst. 25 bso-personeelsleden afkomstig van 14 bso-locaties hebben de enquête ingevuld. Deze bso-locaties zijn verbonden aan 11 scholen.

### Totaaloverzicht responsgroepen

De respons uit de verschillende doelgroepen levert per school het volgende beeld op (zie tabel 1.7).

**Tabel 1.7 Vertegenwoordigde responsgroepen per school**

School	Directie	Ouders	Onderwijs personeel	Ko-management	Ko-personeel
1	Ja	42	2	1	1
2	Ja	15	6	2	1
3	Ja	71	8	2	2
4	Ja	-	0	-	0
5	Ja	131	24	-	0
6	Ja	74	6	-	2
7	Ja	117	16	2	7
8	Ja	70	6	2	4
9	Ja	12	8	1	1
10	Ja	-	5	-	1
11	Ja	36	3	-	1
12	Ja	3	8	-	0
13	Ja	-	0	-	0
14	Ja	14	9	-	0
15	Ja	2	0	-	0
16	Ja	-	2	-	0
17	Nee	28	8	-	0
18	Ja	28	2	-	0
19	Ja	-	10	-	1
20	Ja	-	1	1	4
Totaal	19	643	124	11	25

In tabel 1.7a staat weergegeven welke combinaties van respons op welk aantal scholen gerealiseerd is. Op 6 van de 20 scholen is door alle groepen gerespondeerd. Op 2 van de 20 scholen is alleen een vragenlijst ingevuld door de directie van de school.

**Tabel 1.7a Vertegenwoordigde responsgroepen op aantal scholen**

Directie	Ouders	Onderwijs personeel	Ko-management	Ko-personeel	Aantal scholen
Ja	Ja	Ja	Ja	Ja	6
Ja	Ja	Ja	Nee	Ja	2
Ja	Nee	Ja	Ja	Ja	1
Ja	Ja	Ja	Nee	Nee	4
Ja	Nee	Ja	Nee	Ja	2
Ja	Ja	Nee	Nee	Nee	1
Ja	Nee	Ja	Nee	Nee	1
Nee	Ja	Ja	Nee	Nee	1
Ja	Nee	Nee	Nee	Nee	2



In tabel 1.7b wordt de respons voor de verschillende onderzoeksgroepen naast elkaar weergegeven.

**Tabel 1.7b Totaal overzicht respons**

Doelgroep	Uitgevoerd	Populatie	Respons	Respons%
Directies	december 2011	26	19	73%
Managers BSO	mei / juni 2012	24	11	46%
Onderwijspersoneel	mei / juni 2012	528	124	23%
Personeel BSO	mei / juni 2012	onbekend	25	onbekend
Ouders	mei / juni 2012	onbekend	643	18,0%*

\* Indicatie op basis van het aantal kinderen dat responderende ouders op de school heeft, afgezet tegen het totaal aantal leerlingen van de betreffende school volgens de leerlingtelling van oktober 2010.

## 1.5 Leeswijzer

In hoofdstuk 2 komt de invulling van het 5-gelijkedagenmodel op scholen aan bod en in hoofdstuk 3 de invulling van de buitenschoolse opvang van de betrokken kinderopvangorganisaties. Hoofdstuk 4 staat in het teken van het oordeel van betrokkenen over het 5-gelijkedagenmodel en hoofdstuk 5 van het effect van het model op het onderwijs. In hoofdstuk 6 beschrijven we het effect op het gebruik en kosten van kinderopvang en in hoofdstuk 7 het effect op arbeidsparticipatie van ouders. We besluiten dit rapport met de conclusies van het onderzoek in hoofdstuk 8.



## 2 INVULLING VAN HET 5-GELIJKEDAGENMODEL

In dit hoofdstuk staat de invulling van het 5-gelijkedagenmodel centraal. De bevindingen zijn gebaseerd op de enquête onder directies van scholen die werken met het 5-gelijkedagenmodel. In totaal vulden de directies van 19 scholen de vragenlijst in.<sup>1</sup>

In dit hoofdstuk gaan we in op:

- de inrichting van het nieuwe rooster (paragraaf 2.1);
- de inrichting van de middagpauze (paragraaf 2.2);
- de onderwijstijd (paragraaf 2.3);
- de kosten (paragraaf 2.4);
- ervaringen bij de invoering van het model (paragraaf 2.5);
- de hoofdbevindingen over de invulling van het model (paragraaf 2.6).

### 2.1 Inrichting van het nieuwe rooster

De 5-gelijkedagenscholen hanteren verschillende begin- en eindtijden (in onderstaande tabel is een overzicht gegeven) maar het meest voorkomend zijn een begintijd van 08.30 met een eindtijd van 14.00. De kinderen van de scholen die het ruimste rooster hanteren, hebben een programma van in totaal 6 uur per dag (inclusief middagpauze). De kinderen van de school die het minst ruime rooster hanteert, hebben een programma van in totaal 6 uur en een kwartier per dag (inclusief middagpauze).

**Tabel 2.1 Begintijden en eindtijden (inclusief middagpauze) (N=18)**

Aantal scholen	Begintijd	Eindtijd
12	08.30	14.00
2	08.30	14.15
1	08.30	14.30
1	08.15	14.15
1	08.45	14.00
1	08.15	14.00 / 11.30 (zie toelichting)

Alle directies geven aan dat de begintijden voor alle klassen gelijk zijn. In één geval hanteert de school voor de onderbouw op vrijdag echter een aangepast rooster. Zij krijgen dan tot 11.30 uur les.

<sup>1</sup> 2 schooldirecties vulden de vragenlijst niet volledig in. Daarnaast hebben individuele directies sommige vragen overgeslagen. Daarom worden de ontbrekende antwoorden op vragen niet meegenomen in de analyse en kan het totaal aantal directies dat een vraag beantwoord heeft, verschillen. Voor zover de directies antwoorden hebben gegeven op de vragen, zijn zij uiteraard altijd meegenomen in de analyse.

## 2.2 Inrichting van de middagpauze

Het 5-gelijkedagenmodel brengt met zich mee dat leerlingen verplicht overblijven. Toch stelt 1 school dat zij het overblijven op school niet verplicht heeft gesteld. De pauze voor de leerlingen op deze school duurt in totaal 30 minuten (15 minuten om te eten, 15 minuten middagspeeluur).

### Duur lunchtijd

Op de meeste scholen (13) hebben de kinderen een kwartier om hun boterham te eten. Op 1 school is dat 20 minuten en op 2 scholen een half uur. 5 scholen rekenen de tijd waarin tussen de middag gegeten wordt als onderwijstijd. Dit zijn scholen die een lunchtijd van een kwartier hanteren. 13 scholen rekenen de lunchtijd niet tot de onderwijstijd.

### Duur middagspeeluur

Bij de meeste scholen duurt het middagspeeluur 15 minuten (8 scholen). Bij 1 school duurt dit 20 en bij een andere school 25 minuten. 5 scholen hanteren een duur van een half uur en 1 van de scholen geeft aan helemaal geen middagspeeluur te hanteren.

Voor de invoering van het 5-gelijkedagenmodel duurde de middagpauze bij 2 scholen een half uur, bij 4 scholen een uur en bij 7 scholen 5 kwartier. Van 4 scholen is het onbekend (geen antwoord) en bij 2 scholen was er geen sprake van een situatie voor het 5-gelijkedagenmodel omdat zij er sinds de start van de school mee werken.

### Begeleiding bij de lunch

De kinderen eten in de middagpauze in alle gevallen (waar bekend) met de leerkrachten (zie tabel 2.2). Daarnaast eten de kinderen op een minderheid van de scholen (ook) samen met onderwijsassistenten/klassenassistenten, ondersteunend personeel, ouders/vrijwilligers en op 1 school met stagiaires.

**Tabel 2.2**    **Overzicht van personen met wie de kinderen eten (meerdere antwoorden mogelijk, N=18).**

	<b>Ja</b>	<b>Nee</b>
Leerkrachten	18	0
Ouders/vrijwilligers	2	16
Onderwijsassistenten/klassenassistenten	4	14
Ondersteunend personeel	4	14
Personeel kinderopvang	0	18
Stagiaires	1	17

### Toezicht tijdens het middagspeeluur

Gedurende het middagspeeluur houden doorgaans de leerkrachten toezicht op de kinderen (17 scholen, zie tabel 2.3). Verder zijn dat (ook) de onderwijsassistenten/klassenassistenten (7 scholen), het ondersteunend

personeel (6 scholen), ouders/vrijwilligers (2 scholen) en op een school ieder personeel van de kinderopvang en de directie, IB'er en/of unitleiders.

**Tabel 2.3**    **Overzicht van toezichthouders in het middagspeeluur**  
(meerdere antwoorden mogelijk N=18)

	Ja	Nee
Leerkrachten	17	1
Ouders/vrijwilligers	2	16
Onderwijsassistenten/klassenassistenten	7	11
Ondersteunend personeel	6	12
Personeel kinderopvang	1	17
Anders nl. directie, IB, unitleiders	1	17

We vroegen de schooldirecties wie toezicht hield bij de tussenschoolse opvang voor de invoering van het 5-gelijkedagenmodel. Bij 9 scholen waren dat ouders/vrijwilligers, bij 5 scholen waren dat (ook) leerkrachten, bij 2 scholen (ook) het ondersteunend personeel en bij eveneens 2 scholen (ook) het personeel van de kinderopvang. Bij 2 scholen deed zich deze situatie niet voor, omdat zij vanaf de start met het 5-gelijkedagenmodel werken.

**Tabel 2.4**    **Overzicht van toezichthouders tussenschoolse opvang**  
(meerdere antwoorden mogelijk N=18)

	Ja	Nee
Leerkrachten	5	13
Ouders/vrijwilligers	9	9
Onderwijsassistenten/klassenassistenten	0	15
Ondersteunend personeel	2	16
Personeel kinderopvang	2	16

#### **Veranderingen inrichting middagpauze sinds 5-gelijkedagenmodel**

Uit het voorgaande kan worden opgemaakt dat er een aantal veranderingen is doorgevoerd sinds de scholen zijn gaan werken met het 5-gelijkedagenmodel. Zo lunchen de kinderen nu in alle gevallen met de leerkrachten en houden deze leerkrachten (op 1 school na) ook toezicht tijdens het middagspeeluur. Voor de invoering van het 5-gelijkedagenmodel waren op slechts 5 van de 18 scholen leerkrachten betrokken bij de tussenschoolse opvang. Verder valt op dat er sinds de invoering van het 5-gelijkedagenmodel minder gebruik wordt gemaakt van ouders/vrijwilligers voor het begeleiden van de lunch van de kinderen. Ondersteunend personeel is juist wel een rol gaan spelen bij het begeleiden van de kinderen bij de lunch en het toezicht houden tijdens het middagspeeluur, sinds de invoering van het 5-gelijkedagenmodel.

## **2.3 Overzicht per school en onderwijstijd**

In tabel 2.5 is een overzicht gegeven van de begin- en eindtijden per school, evenals de duur van de lunchpauze en het middagspeeluur. Samen met het

gegeven of de school de lunchtijd tot onderwijstijd rekent, kan de onderwijstijd per school worden berekend. Daarbij is de duur van het middagspeeluur niet tot de onderwijstijd gerekend.

Uit de tabel blijkt dat de onderwijstijd varieert tussen de 4 uur en 40 minuten (1 school) en 5 uur en 15 minuten (4 scholen). De meeste scholen (10 maal) kennen een onderwijstijd van 5 uur per dag.

**Tabel 2.5    Overzicht per school en onderwijstijden (N=18)**

Begintijd	Duur lunch-pauze	Duur middag-speeluur	Eindtijd	Onderwijstijd inclusief lunchtijd?	Onderwijstijd*
08.30	30	20	14.00	nee	4 uur en 40 minuten
08.30	15	30	14.00	nee	4 uur en 45 minuten
08.30	30	0	14.00	nee	5 uur
08.30	15	15	14.00	nee	5 uur
08.30	15	15	14.00	nee	5 uur
08.30	15	15	14.00	nee	5 uur
08.45	15	15	14.00	ja	5 uur
08.30	15	15	14.00	nee	5 uur
08.30	20	25	14.15	nee	5 uur
08.30	15	30	14.00	ja	5 uur
08.30	15	30	14.00	ja	5 uur
08.30	15	30	14.00	ja	5 uur
08.30	15	15	14.15	nee	5 uur en 15 minuten
08.15	15	15	14.00**	nee	5 uur en 15 minuten
08.30	15	15	14.00	ja	5 uur en 15 minuten
08.30	15	30	14.30	nee	5 uur en 15 minuten
08.15	?	?	14.15	nee	onbekend
08.30	?	?	14.00	nee	onbekend

\* De berekening van de onderwijstijd is als volgt: aantal uren tussen begintijd en eindtijd, minus de duur van het middagspeeluur. Indien de lunchtijd niet tot de onderwijstijd wordt gerekend, wordt ook de duur van de lunchpauze van het totaal afgetrokken.

\*\* Deze school hanteert een korte lesdag op vrijdag voor de onderbouw (tot 11.30 uur).

## 2.4    **Kosten**

### **Kosten**

Bij 13 scholen heeft de invoering van het 5-gelijkedagenmodel niet tot andere kosten voor de school geleid. 1 directie ziet zich geconfronteerd met deels lagere en deels hogere kosten: lagere kosten voor de overblijf, hogere kosten voor personeel. 4 scholen zien alleen hogere kosten. Bij 2 van hen betreft dat kosten voor personeel, 2 benoemen de hogere kosten voor de overblijf.



Bij de directie die deels lagere, deels hogere kosten ervaart, vallen de kosten per saldo hoger uit als gevolg van het werken met het 5-gelijkedagenmodel. In totaal ervaren daarmee 5 scholen per saldo hogere kosten als gevolg van het 5-gelijkedagenmodel. 4 van hen verwachten dat dit ook op de langere termijn zo zal blijven. 1 van de 5 scholen verwacht dat de kosten op de langere termijn per saldo lager uit zullen vallen.

Uit een nadere analyse blijkt dat de oorzaken voor de hogere kosten van de scholen slechts zeer beperkt direct volgen uit de wijze waarop de scholen het toezicht tijdens de lunch en middagpauze inrichten. Met andere woorden: er zijn wat dit betreft nauwelijks verschillen tussen de scholen met hogere kosten en de scholen zonder hogere kosten. Het enige dat opvalt, is dat de scholen die aangeven met hogere kosten te maken hebben, geen gebruik maken van toezicht door onderwijsassistenten/klassenassistenten bij het nuttigen van de lunch, terwijl de helft van de scholen met gelijke kosten sinds de invoering van het model daar wel gebruik van maakt.

## 2.5 Ervaringen bij de invoering van het model

### Jaar van invoering

De directies van de 5-gelijkedagenscholen is gevraagd wanneer zij het 5-gelijkedagenmodel hebben ingevoerd (tabel 2.6). De meeste scholen (10) hebben het model recent ingevoerd, namelijk vanaf het schooljaar 2010/2011 of vanaf het schooljaar 2011/2012.

Tabel 2.6 Wanneer is het 5-gelijkedagenmodel ingevoerd?

Jaar van invoering	Aantal scholen
2007/2008	2
2008/2009	3
2009/2010	1
2010/2011	5
2011/2012	5
Totaal	16

### Continuurooster voor invoering

6 scholen hanteerden voor de invoering van het 5-gelijkedagenmodel ook al een continuurooster, 12 deden dat niet en van 1 school is dat onbekend.

### Initiatief voor het 5-gelijkedagenmodel

Op de meeste scholen (12 van de 18) heeft de schooldirectie het initiatief genomen voor de invoering van het 5-gelijkedagenmodel. Op 2 scholen kwam het initiatief van het bestuur en op 1 school nam het personeel het initiatief. Op 3 scholen is het initiatief op een andere manier genomen. Het gaat bij die 3 scholen eenmaal om een werkgroep die het schoolconcept ontwikkelde, eenmaal om een gezamenlijk initiatief van directie en leerkrachten gevolgd

door ouders en eenmaal om een gezamenlijk initiatief van leerkrachten op basis van de wensen van ouders.

### Houding ten opzichte van het model (voor invoering)

We vroegen de directies hoe het bestuur, de ouders, het onderwijzend personeel, het ondersteunend personeel en de schooldirectie tegenover het 5-gelijkedagenmodel stonden, nog voordat het werd ingevoerd (tabel 2.7). Geen van deze groepen stond, volgens de schooldirecties, voor invoering negatief tegenover het 5-gelijkedagenmodel. Verder valt op dat bestuur en schooldirectie over het algemeen positiever tegenover het model stonden dan ouders en personeel.

**Tabel 2.7 Houding t.o.v. 5-gelijkedagenmodel voor invoering**

	Geheel negatief	Overwegend negatief	Half positief, half negatief	Overwegend positief	Geheel positief	Totaal
Bestuur	0	0	0	6	10	16
Ouders	0	0	5	7	6	18
Onderwijzend personeel	0	0	6	7	5	18
Ondersteunend personeel	0	0	4	7	4	15
Schooldirectie	0	0	0	6	12	18

### Redenen voor invoering model

Schooldirecties is gevraagd aan te geven welke rol een aantal redenen speelden bij de invoering van het 5-gelijkedagenmodel (tabel 2.8). 'Een betere dagindeling voor leerlingen door minder versnippering en onrust' blijkt een van de belangrijkste redenen voor de invoering van het 5-gelijkedagenmodel. Minder versnippering is het gevolg van het feit dat alle kinderen in plaats van een deel van de kinderen overblijven, de lunch met de leerkracht wordt genuttigd en de middagpauze korter is. Eveneens een grote rol spelen het 'oplossen van knelpunten in de tussenschoolse opvang' en 'een effectieve besteding van de lestijd op school'.

**Tabel 2.8 Rol redenen bij invoering van het 5-gelijkedagenmodel**

	Geen rol	Kleine rol	Grote rol	Zeer grote rol	Totaal
Betere dagindeling voor leerlingen door minder versnippering en onrust	0	1	3	12	16
Oplossen van knelpunten in de tussenschoolse opvang	1	3	1	11	16
Effectieve besteding van de lestijd op school	1	0	6	9	16
Betere aansluiting bij onderwijskundige visie	1	4	4	7	16
Betere dagindeling voor leerkrachten	2	3	5	6	16
Wensen van ouders	3	2	8	3	16
Om in de toekomst aantrekkelijker te zijn voor nieuwe ouders	2	4	8	3	17
Financiële motieven	7	8	0	1	16

### Betrekken van andere partijen bij de invoering

2 van de scholen zijn begeleid door een externe partij bij de invoering van het 5-gelijkedagenmodel, bij 15 scholen is dat niet het geval. 12 scholen hebben de kinderopvangorganisatie(s) betrokken bij de ontwikkeling van de plannen voor het 5-gelijkedagenmodel en 5 scholen hebben dat niet gedaan.

### Duur van de invoering

We vroegen de schooldirecties hoe lang de voorbereiding van de invoering van het 5-gelijkedagenmodel heeft gekost. Gemiddeld zijn de scholen 10, 8 maanden bezig geweest met de invoering (gerekend vanaf het eerste idee tot aan de daadwerkelijke uitvoering; gebaseerd op de antwoorden van 16 scholen). Er is sprake van uitersten: zo geeft een van de scholen aan dat de voorbereiding helemaal geen tijd heeft gekost, terwijl een andere school aangeeft er 24 maanden mee bezig te zijn geweest.

### Knelpunten

We legden de schooldirecties enkele mogelijke knelpunten bij de invoering van het 5-gelijkedagenmodel voor en vroegen of zij die hebben ervaren (tabel 2.9). De cao-bepaling van de werktijden van het personeel werden door de meeste scholen als knelpunt ervaren. Andere mogelijke knelpunten die we voorlegden, werden minder vaak ervaren. 14 scholen spreken echter van 'andere knelpunten' dan degene die wij voorlegden. Het gaat dan om: 'afstemming met of onvrede bij personeel (pauzetijden, werktijdfactoren, compensatieregeling, werkdruk)' (5 maal), 'afstemming van het programma van de NSO/brede school' (4 maal), 'facilitair knelpunten (lokalen voldoen niet voor lunch/gebruik school andere doeleinden op woensdagmiddag)' (2 maal), 'afstemming met tijden van de peuterspeelzaal' (1 maal), 'afstemming kosten NSO voor ouders' (1 maal), en 'een aanvankelijk te korte lunchtijd voor kinderen' (1 maal).

**Tabel 2.9 Ervaren knelpunten bij het 5-gelijkedagenmodel (N=18)**

	Ja	Nee
Cao-bepaling werktijden personeel	11	7
Sluitend krijgen van de organisatie van het personeel	3	15
Ontoereikende bekostiging	4	14
Afstemming tussen school en partners zoals kinderopvang	2	16
Andere knelpunten	14	4

### Oplossingen voor knelpunten

De schooldirecties die aangaven dat er sprake is van knelpunten bij de invoering van het 5-gelijkedagenmodel is gevraagd of zij die knelpunten nog steeds (dus ook na de invoering) ervaren en wat de eventuele oplossingen zijn geweest voor de knelpunten. In het onderstaande is een overzicht gegeven:

#### *Knelpunt 'cao-bepaling werktijden personeel'*

Alle 11 de scholen die dit knelpunt ervoeren, geven aan dat er een oplossing voor gevonden is. De oplossingen betreffen: aanpassen werktijdfactoren (2x), strakker hanteren pauzetijden leerlingen, zodat minder toezicht nodig is en leerkrachten een kwartier pauze tussendoor kunnen nemen (1x); minimaliseren toezicht (1x); cao-gebonden afspraken gemaakt met personeel over lesgebonden uren (1x); pauze na einde lestijd en invoering werktijdenmodel 5x8 uur (1x); gesprek met personeel over voordelen model en vrijheid geven onderling afspraken te maken over korte pauzes tussendoor (1x); tussendoor faciliteren van pauzes voor leerkrachten (1x); relatief korte pauze voor kinderen zodat aaneengesloten tijd leerkrachten wordt beperkt (1x); schooltijd van 5 uur (1x) en splitsen pauzetijden in overleg met MR (1x).

#### *Knelpunt 'sluitende krijgen van de organisatie van het personeel'*

De 3 scholen die aangeven met dit knelpunt te hebben gezeten, geven aan dat het inmiddels is opgelost. Daartoe zijn werktijdfactoren aangepast (2x) en is eten met kinderen in de taakomschrijving opgenomen (1x).

#### *Knelpunt 'ontoereikende bekostiging'*

4 schooldirecties gaven aan te maken te hebben met een ontoereikende bekostiging van het 5-gelijkedagenmodel. Deze schooldirecties geven aan nog geen oplossing voor dit knelpunt te hebben gevonden.

#### *Knelpunt 'afstemming tussen school en partners zoals kinderopvang'*

Bij 2 scholen leidde het 5-gelijkedagenmodel tot problemen in de afstemming tussen school en partners zoals de kinderopvang. 1 van de 2 scholen geeft aan (nog) geen oplossing te hebben gevonden. De andere school geeft aan dat het probleem deels is opgelost: de tussentijdse opvang is verdwenen, maar er is nog wel een knelpunt in de afstemming met de naschoolse opvang.

### *Andere knelpunten*

14 scholen gaven aan met andere knelpunten te zijn geconfronteerd. Het ging om: 'afstemming met of onvrede bij personeel (pauzetijden, werktijdfactoren, compensatieregeling, werkdruk)' (5 maal), 'afstemming van het programma van de NSO/brede school' (4 maal), 'facilitair knelpunten (lokalen voldoen niet voor lunch/gebruik school andere doeleinden op woensdagmiddag)' (2 maal), 'afstemming met tijden van de peuterspeelzaal' (1 maal), 'afstemming kosten NSO voor ouders'(1 maal), en 'een aanvankelijk te korte lunchtijd voor kinderen' (1 maal).

9 scholen hebben een oplossing gevonden voor het knelpunt, 5 scholen (nog) niet. Zo divers als deze knelpunten zijn, zo divers zijn ook de oplossingen die daarvoor gelden. In het algemeen kan echter gesteld worden dat door het aanpassen van roosters (eventueel ook van ondersteunend personeel) en het voeren van overleg (met personeel en/of externe organisaties zoals de NSO) de knelpunten bij die scholen zijn opgelost.

## **2.6 Hoofdbevindingen**

De meeste scholen hanteren een continuooster, beginnen om half 9 's ochtends en gaan door tot 2 uur 's middags. Enkele scholen wijken daar iets van af door een kwartier vroeger of later te beginnen en een kwartier tot een half uur later te eindigen. De lunch met de kinderen duurt op de meeste scholen 15 minuten en het middagspeeluur een kwartier tot een half uur. De onderwijstijd op de scholen varieert tussen de 4 uur en 40 minuten en 5 uur en 15 minuten per dag. De meeste scholen kennen een onderwijstijd van 5 uur per dag.

De kinderen eten in de middagpauze in alle gevallen met de leerkrachten, terwijl daar voor de invoering van het 5-gelijkedagenmodel slechts op 5 scholen sprake van was. Sinds de invoering van het 5-gelijkedagenmodel wordt minder gebruikgemaakt van ouders/vrijwilligers voor het begeleiden van de lunch van de kinderen, terwijl ondersteunend personeel juist een grotere rol is gaan spelen bij het begeleiden van de kinderen bij de lunch en het houden van toezicht bij het middagspeeluur.

Bij 13 scholen heeft de invoering van het 5-gelijkedagenmodel niet tot andere kosten voor de school geleid. In totaal ervaren 5 scholen per saldo hogere kosten als gevolg van het 5-gelijkedagenmodel. Bij 2 van hen betreft dat kosten voor personeel, 2 benoemen de hogere kosten voor de overblijf. 4 van deze scholen verwachten dat dit ook op de langere termijn zo zal blijven. 1 van de 5 scholen verwacht dat de kosten op de langere termijn per saldo lager uit zullen vallen.

Op de meeste scholen heeft de schooldirectie het initiatief genomen voor de invoering van het 5-gelijkedagenmodel. Op 2 scholen waren ouders (mede) initiatiefnemer van de invoering van het 5-gelijkedagenmodel.

Voor de invoering van het model stond volgens de directies niemand (bestuur, ouders, onderwijzend personeel, ondersteunend personeel en de schooldirectie) expliciet negatief tegen de invoering van het model. Bestuur en schooldirectie stonden vooraf over het algemeen positiever tegenover het model dan ouders en personeel.

Bij de invoering van het model werd door de meeste directies de cao-bepaling van de werktijden van het personeel door de meeste scholen als knelpunt ervaren. 14 scholen spreken echter van 'andere knelpunten' dan die wij voorlegden. Praktisch alle directies die bij de invoering van het model tegen knelpunten aanliepen, geven aan dat deze knelpunten inmiddels zijn opgelost. Uitzondering vormt de (ontoereikende) bekostiging van het nieuwe model: daar hebben de directies die er mee te maken hebben nog geen oplossing voor gevonden.

### 3 INVULLING VAN DE BUITENSCHOOLSE OPVANG

In dit hoofdstuk gaan we in op de wijze waarop de kinderopvangorganisaties die verbonden zijn aan scholen die een 5-gelijkedagenmodel hebben ingevoerd, hun buitenschoolse opvang hebben georganiseerd. De gegevens in dit hoofdstuk zijn afkomstig uit de enquête onder 11 managers van opvangorganisaties. Zij zijn verbonden aan 6 scholen die aan de monitor meewerken (zie ook hoofdstuk 1).

In dit hoofdstuk gaan we in op:

- aanbod buitenschoolse opvang (paragraaf 3.1);
- openingstijden (paragraaf 3.2);
- overzicht opvang- en schooltijden per school (paragraaf 3.3);
- hoofdbevindingen (paragraaf 3.4).

#### 3.1 Aanbod buitenschoolse opvang

De managers van de kinderopvangorganisaties is gevraagd wat zij de kinderen van de 5-gelijkedagenscholen aanbieden. 5 (van de 11) kinderopvangorganisaties biedt deze kinderen voorschoolse opvang. 2 van deze organisaties bieden voorschoolse opvang voor leerlingen van dezelfde school. In totaal gaat het dus om voorschoolse opvang op vier van de 7 scholen. 1 organisatie biedt de kinderen (ook) tussenschoolse opvang en alle 11 de organisaties verzorgen naschoolse opvang. Deze 11 organisaties zijn verbonden aan 6 van de scholen.

#### 3.2 Openingstijden

##### **Voorschoolse opvang**

De kinderopvangorganisaties die voorschoolse opvang aanbieden (5), doen dat tussen 07.00 en 08.30 's ochtends. 4 van deze organisaties boden ook voor de invoering van het 5-gelijkedagenmodel voorschoolse opvang aan voor de kinderen van de betreffende school. De opvangtijden waren toen bij 3 organisaties gelijk aan nu (07.00 tot 08.30). Van de vierde organisatie zijn deze tijden onbekend (respondent geeft een onwaarschijnlijk antwoord).

##### **Naschoolse opvang**

Alle 11 de kinderopvangorganisaties bieden naschoolse opvang, maar doen dat wel met wisselende openingstijden. In tabel 3.1 is een overzicht gegeven van de openingstijden voor naschoolse opvang. De duur van de gemiddelde openingstijd bedraagt 5 uur en 21 minuten.

**Tabel 3.1 Overzicht openingstijden naschoolse opvang (n=11)**

Aantal organisaties	Begintijd	Eindtijd	Openingsduur
4	14:00:00	18:30:00	4 uur en 30 minuten
3	14:00:00	19:00:00	5 uur
2	08:00:00	18:30:00	10 uur en 30 minuten
1	13:00:00	18:30:00	5 uur en 30 minuten
1	14:00:00	18:00:00	4 uur

7 van de 11 organisaties boden ook voor de invoering van het 5-gelijke-dagenmodel al buitenschoolse opvang op deze scholen aan. Gevraagd is naar de openingstijden van destijds op maandag, dinsdag en donderdag, de openingstijden op woensdag en de openingstijden op vrijdag (zie tabel 3.2).

**Tabel 3.2 Overzicht openingstijden naschoolse opvang voor invoering van het 5-gelijkedagenmodel, per organisatie (n=7)**

Maandag, dinsdag, donderdag			Woensdag			Vrijdag		
Van	Tot	Tijd open	Van	Tot	Tijd open	Van	Tot	Tijd open
15:15:00	18:30:00	3:15:00	12:30:00	18:30:00	6:00:00	15:15:00	18:30:00	3:15:00
15:15:00	19:00:00	3:45:00	12:00:00	19:00:00	7:00:00	15:15:00	19:00:00	3:45:00
15:00:00	19:00:00	4:00:00	12:00:00	19:00:00	7:00:00	15:00:00	19:00:00	4:00:00
15:00:00	19:00:00	4:00:00	12:30:00	19:00:00	6:30:00	15:00:00	19:00:00	4:00:00
15:00:00	18:00:00	3:00:00	12:00:00	18:00:00	6:00:00	12:00:00	18:00:00	6:00:00
15:00:00	18:00:00	3:00:00	12:00:00	18:00:00	6:00:00	12:00:00	18:00:00	6:00:00
15:00:00	18:30:00	3:30:00	12:00:00	18:30:00	6:30:00	12:00:00	18:30:00	6:30:00
15:15:00	18:30:00	3:15:00	12:00:00	18:30:00	6:30:00	7:00:00	18:30:00	11:30:00
gem. 3 uur en 28 minuten open			gem. 6 uur en 26 minuten open			gem. 5 uur en 38 minuten open		

Uit tabel 3.2 blijkt dat de kinderopvangorganisaties voor de naschoolse opvang op maandag, dinsdag en donderdag gemiddeld 3 uur en 28 minuten open waren, op woensdag gemiddeld 6 uur en 26 minuten en op vrijdag gemiddeld 5 uur en 38 minuten. Opgeteld betekent dit dat de kinderopvangorganisaties gemiddeld 4 uur en 30 minuten per dag open waren voor naschoolse opvang. Op dit moment is dat, zoals we eerder zagen, gemiddeld 5 uur en 21 minuten.<sup>1</sup>

### 3.3 Overzicht opvang- en schooltijden per school

In tabel 2.5 in paragraaf 2.3 gaven we de schooltijden (en onderwijstijd) per school aan. Samen met de gegevens uit tabel 3.1 is het mogelijk om voor 7 scholen een geïntegreerd beeld te presenteren van de dagindeling voor

<sup>1</sup> In hoofdstuk 6 rapporteren we het gebruik van buitenschoolse opvang.



kinderen die zowel volledig naar de voorschoolse als naschoolse opvang gaan (zie tabel 3.3).<sup>2</sup>

**Tabel 3.3**    **Overzicht opvang- en schooltijden per school (n=7)**

Begintijd voorschoolse opvang	Eindtijd voorschoolse opvang	Begintijd school	Lunch en pauze	Eindtijd school	Begintijd naschoolse opvang	Eindtijd naschoolse opvang
geen	geen	08.30:00	50 minuten	14:00:00	14:00:00	18:30:00
7:00:00	8:30:00	08.30:00	30 minuten	14:00:00	14:00:00	19:00:00
7:00:00	8:30:00	08.30:00	30 minuten	14:00:00	14:00:00	19:00:00
geen	geen	08.30:00	45 minuten	14:00:00	13:00:00	18:30:00
geen	geen	08.30:00	30 minuten	14:00:00	8:00:00	18:30:00
7:30:00	8:30:00	08.30:00	45 minuten	14:00:00	14:00:00	18:30:00
7:00:00	8:30:00	08.30:00	30 minuten	14:00:00	14:00:00	18:30:00

### 3.4    **Hoofdbevindingen**

Bijna de helft van de ondervraagde kinderopvangorganisaties biedt voorschoolse opvang aan voor de kinderen van de 5-gelijkedagenscholen. Alle organisaties bieden naschoolse opvang aan. Voor de invoering van het 5-gelijkedagenmodel waren dat er nog 4 minder.

De duur van de gemiddelde openingstijd voor naschoolse opvang bedraagt 5 uur en 21 minuten. Voor de invoering van het 5-gelijkedagenmodel werden andere opvangtijden gehanteerd. Op maandag, dinsdag en donderdag waren de opvangorganisaties gemiddeld 3 uur en 28 minuten open voor naschoolse opvang, op woensdag gemiddeld 6 uur en 26 minuten en op vrijdag gemiddeld 5 uur en 38 minuten. Opgeteld betekent dit dat de kinderopvangorganisaties gemiddeld 4 uur en 30 minuten per dag open waren voor naschoolse opvang. Dit betekent ook dat door de invoering van het 5-gelijkedagenmodel de gemiddelde openingstijd voor naschoolse opvang met 51 minuten is gestegen.

<sup>2</sup> In sommige gevallen zijn meerdere kinderopvangorganisaties behorend bij een enkele school ondervraagd. In die gevallen zijn de gegevens gepresenteerd van de organisatie met de ruimste openingstijden.



## 4 OORDEEL VAN BETROKKENEN

In dit hoofdstuk gaan we in op het oordeel van de betrokkenen over het 5-gelijkedagenmodel. We gaan daarbij in op:

- het oordeel van ouders (paragraaf 4.1);
- het oordeel van directies en onderwijspersoneel (paragraaf 4.2);
- het oordeel van managers en personeel van kinderopvangorganisaties (paragraaf 4.3);
- de invloed van de praktische vormgeving (paragraaf 4.4);
- de hoofdbevindingen over het oordeel van betrokkenen (paragraaf 4.5).

De bevindingen in dit hoofdstuk zijn gebaseerd op de bevraging van in totaal 643 ouders, 19 directies, 124 onderwijspersoneelsleden, 11 managers en 25 personeelsleden van kinderopvangorganisaties.<sup>1</sup>

### 4.1 Oordeel van ouders

#### Tevredenheid over school en het 5-gelijkedagenmodel

Bijna 9 op de 10 ouders (88%) geven aan in het algemeen (zeer) tevreden te zijn over de school van de kinderen. Ongeveer 1 op de 10 ouders oordeelt neutraal en geeft daarmee aan niet tevreden en niet ontevreden te zijn. Slechts een enkele ouder (2%) geeft aan (zeer) ontevreden te zijn over de school.

Evenzo zijn ouders over het algemeen (zeer) tevreden over het 5-gelijkedagenmodel op de school van hun kinderen (88%). 5 procent van de ouders is niet tevreden, maar ook niet ontevreden en bijna 7 procent van de ouders geeft aan (zeer) ontevreden te zijn over het 5-gelijkedagenmodel. Werkende ouders zijn niet meer of minder tevreden dan niet-werkende ouders.

Een deel van de ouders heeft de overgang van het reguliere schooltijden naar het 5-gelijkedagen model meegemaakt. Tweederde van deze 327 ouders die voor de invoering van het model een kind op de school had zitten, geeft aan dat er voor de invoering van het 5-gelijkedagenmodel een ouderraadpleging is geweest. Van de 215 ouders die de vragen over de ouderraadpleging hebben beantwoord, heeft destijds 61 procent voor en 21 procent tegen de invoering van het model gestemd. Van de ouders die destijds tegen stemden, is 62 procent op dit moment (nog steeds) in het algemeen ontevreden over het 5-gelijkedagenmodel (in totaal gaat het om 17 ouders). Ongeveer 27 procent van de ouders die destijds tegen stemden (12 ouders) is op dit moment wel tevreden over het 5-gelijkedagenmodel op de school van hun kinderen. 11 procent van de aanvankelijke tegenstanders van het 5-gelijkedagenmodel is neutraal.

---

<sup>1</sup> Doordat respondenten in enkele gevallen een individuele vraag hebben overgeslagen, kan het exacte aantal respondenten per vraag iets afwijken.

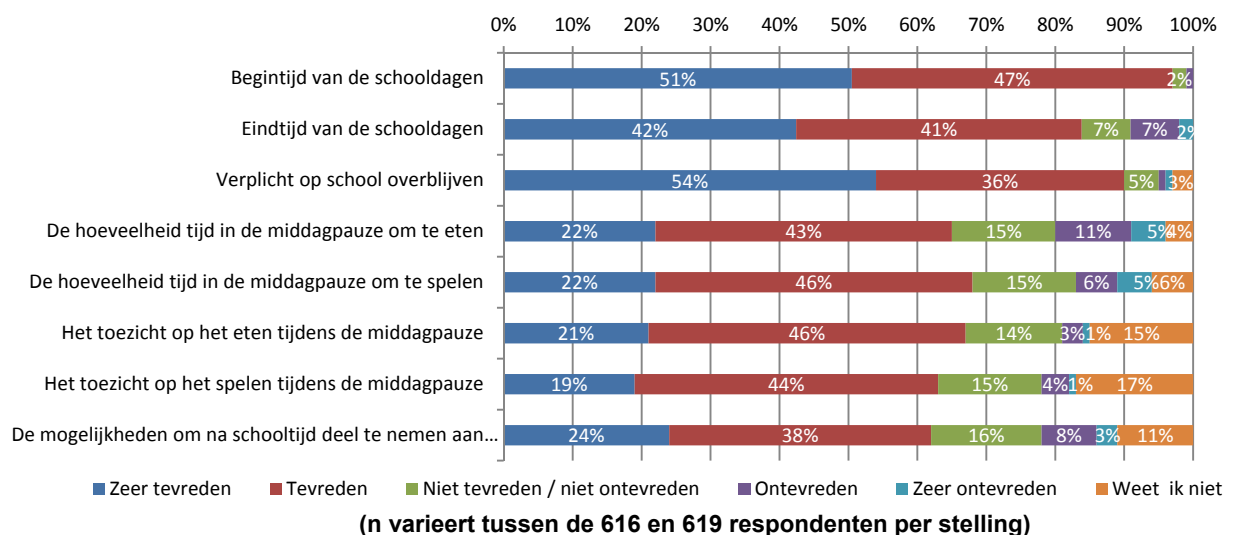
Van de 123 ouders die voor de invoering van het model stemden, is 94 procent op dit moment (nog steeds) tevreden over het 5-gelijkedagenmodel. De ouders die destijds voor invoering stemden, zijn op dit moment dus in veel grotere mate tevreden dan de ouders die tegen de invoering van het 5-gelijkedagenmodel stemden.

Aan de ouders die minimaal 1 kind op de school plaatsten na het moment van de invoering van het 5-gelijkedagenmodel, is gevraagd of zij het model als pluspunt of als minpunt zagen. Maar liefst 86 procent van de ouders stelt dat dit een (sterk) pluspunt van de school was. 13 procent antwoordt neutraal en 1 procent van de ouders noemt het een minpunt.

We vroegen de ouders ook gedetailleerder naar hun tevredenheid over aspecten of gevolgen van het 5-gelijkedagenmodel en de mate waarin zij daar sinds de invoering van het 5-gelijkedagenmodel verbetering in hebben gezien (alleen gesteld aan ouders wiens kind(eren) al voor de invoering van het 5-gelijkedagenmodel naar de betreffende school ging(en)).

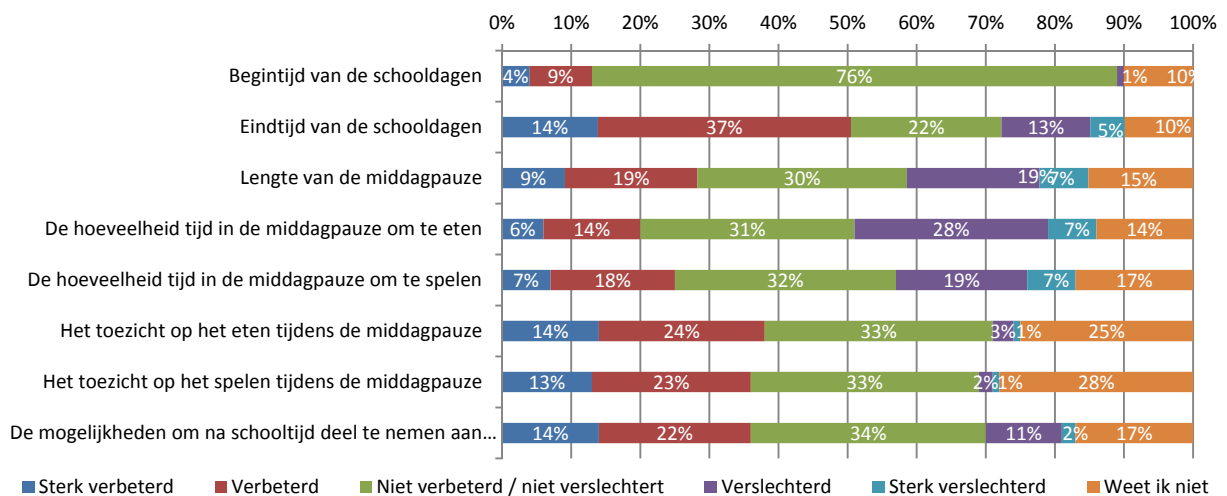
Over het algemeen kan gesteld worden dat ouders positief ten opzichte van de genoemde aspecten van het 5-gelijkedagenmodel staan. Uit figuur 4.1 blijkt dat de ouders in grote meerderheid tevreden zijn over de schooltijden en het verplicht overblijven. Iets minder tevreden (maar over het algemeen nog steeds tevreden) zijn ouders over de tijd die kinderen in de middagpauze hebben voor de lunch en buitenspelen en de mogelijkheid om na schooltijd deel te nemen aan activiteiten van sportclubs, muziekscholen et cetera. Er zijn geen verschillen in tevredenheid tussen werkende en niet-werkende ouders.

**Figuur 4.1** Tevredenheid over aspecten van het 5-gelijkedagenmodel



De nieuwe eindtijden van de school zijn het aspect dat relatief de meeste ouders als verbetering sinds de invoering van het 5-gelijkedagenmodel zien (zie figuur 4.2). Een verbetering is volgens relatief veel ouders ook het toezicht tijdens het eten en spelen in de middagpauze. Als verslechtering noemen relatief veel ouders de lengte van de middagpauze en daarmee samenhangend de tijd voor kinderen om te eten en spelen in die middagpauze.

**Figuur 4.2 Verbeteringen van aspecten van het 5-gelijkedagenmodel**  
(n varieert tussen de 315 en 320 respondenten per stelling)



### Welzijn van het kind

De ruime meerderheid van de ouders (95%) stelt dat hun kind(eren) het naar zijn/haar zin heeft/hebben op de school. 4 procent van de ouders antwoordt neutraal en een enkele ouder geeft aan dat het kind het niet naar zijn/haar zin heeft. Eveneens stelt een ruime meerderheid (85%) dat hun kind(eren) het leuk vindt/vinden om op school over te blijven tussen de middag. 1 op de 10 ouders antwoordt neutraal, 3 procent geeft aan dat het kind het overblijven niet leuk vindt en 3 procent van de ouders weet het niet.

## 4.2 Oordeel van directies en onderwijspersoneel

### Tevredenheid over het 5-gelijkedagenmodel

16 van de 17 schooldirecties staat, alles overwegend, (zeer) positief tegenover het 5-gelijkedagenmodel. Slechts 1 schooldirecteur geeft aan negatief over het model te zijn. De scholen die (zeer) positief zijn over het werken met het 5-gelijkedagenmodel zouden andere scholen aanraden om ook het 5-gelijkedagenmodel in te voeren. De directie die negatief is, zou andere scholen het model niet aanraden, omdat het volgens hem/haar geen

voordelen oplevert voor de leerkrachten, leerlingen en voor de onderwijskwaliteit.

Het onderwijspersoneel staat iets gematigder dan de onderwijsdirecties tegenover het 5-gelijkedagenmodel. 7 op de 10 personeelsleden geeft aan (zeer) tevreden te zijn, 16 procent is niet tevreden, maar ook niet ontevreden en 13 procent is (zeer) ontevreden.

Het onderwijspersoneel is aanvullend gevraagd naar hun tevredenheid over enkele deelaspecten/gevolgen van het 5-gelijkedagenmodel (tabel 4.1). Over het algemeen is het onderwijspersoneel (zeer) tevreden over de gestelde deelaspecten. Het positiefst is het onderwijspersoneel over de begintijd voor leerlingen. Minder positief is men over de hoeveelheid tijd voor leerlingen om te eten tussen de middag en het toezicht tijdens het spelen in de middagpauze. Het meest kritisch is het onderwijspersoneel op de lunchpauze die zij zelf in het nieuwe model hebben: 32 procent is daar (zeer) tevreden over terwijl 40 procent er (zeer) ontevreden over is.

**Tabel 4.1   Tevredenheid over aspecten van het 5-gelijkedagenmodel**

	Ze er te v re de n	T e v r e d e n	N i e t t e v r e d e n / n i e t o n t e v r e d e n	O n t e v r e d e n	Z e e r o n t e v r e d e n	W e e t i k n i e t / n i e t v a n t o e p a s s i n g	A a n t a l r e s p o n d e n t e n
De begintijd voor de leerlingen	46%	51%	2%	1%	0%	0%	117
De eindtijd voor de leerlingen	42%	44%	5%	7%	2%	0%	116
De hoeveelheid tijd voor leerlingen om te eten tussen de middag	9%	53%	15%	14%	9%	1%	117
De hoeveelheid tijd voor leerlingen om te spelen tussen de middag	10%	59%	10%	7%	9%	4%	116
Het toezicht tijdens het eten in de middagpauze	24%	50%	9%	6%	7%	4%	117
Het toezicht tijdens het spelen in de middagpauze	16%	41%	15%	11%	10%	7%	117
De lunchpauze voor uzelf	3%	29%	25%	19%	21%	2%	117

### 4.3   Oordeel van managers en personeel van kinderopvang

#### Tevredenheid over het 5-gelijkedagenmodel

9 van de 11 ondervraagde managers van de kinderopvangorganisaties geven aan in het algemeen (zeer) positief te zijn over het 5-gelijkedagenmodel. 2 managers zijn niet positief, maar ook niet negatief.

We vroegen de managers naar 5 mogelijke positieve effecten van het 5-gelijkedagenmodel voor de kinderopvangorganisaties (tabel 4.2). Over het algemeen herkennen meer managers deze positieve effecten wel dan niet. Zo zijn 7 managers het (zeer) eens met de stelling dat het 5-gelijkedagenmodel een positief effect heeft op de bezettingsgraad, maar zijn tegelijkertijd 3 managers het daar mee oneens. Eenzelfde beeld is te zien bij de stelling dat 'het 5-gelijkedagenmodel alleen maar voordelen heeft'. Bij de overige stellingen antwoorden minder mensen ontkennend.

**Tabel 4.2 Effecten van het 5-gelijkedagenmodel voor de kinderopvang-organisatie volgens managers (n = 11)**

	Ze er e e n s	E e n s	N i e t e e n s, n i e t o n e e n s	O n e e n s	Z e e r o n e e n s	W e e t i k n i e t
We kunnen de kinderen meer bieden als scholen werken met het 5-gelijkedagenmodel	0	6	4	1	0	0
Het 5-gelijkedagenmodel heeft een positief effect op de bezettingsgraad	1	6	1	3	0	0
Het 5-gelijkedagenmodel heeft een positief effect op het bedrijfseconomisch resultaat	0	5	4	1	0	1
Door het 5-gelijkedagenmodel is het makkelijker om personeel voor de buitenschoolse opvang te vinden	1	5	4	1	0	0
Het 5-gelijkedagenmodel heeft alleen maar voordelen	1	5	2	3	0	0

Ook het personeel van de kinderopvangorganisaties is gevraagd naar de effecten van het 5-gelijkedagenmodel op hun werkbeleving en tevredenheid (zie tabel 4.3). Over het algemeen geven de medewerkers aan dat het nieuwe 5-gelijkedagenmodel een positieve invloed heeft op het aantal uur dat het mogelijk is om te werken, de tijden waarop de medewerker kan werken, de ervaren werkdruk, de mogelijkheden om het eigen werk in te delen en het werkplezier. Gemiddeld geeft een minderheid van 2 van de 24 medewerkers aan juist een negatieve invloed te ervaren van het 5-gelijkedagenmodel op bovenstaande aspecten.

**Tabel 4.3 Invloed 5-gelijkedagenmodel op werk kinderopvangpersoneel**

	Zeer positieve invloed	Positieve invloed	Geen invloed	Negatieve invloed	Zeer negatieve invloed	Weet ik niet	Aantal respondenten
Het aantal uren per week dat u kunt werken	1	14	7	2	0	0	24
De tijden waarop u kunt werken	2	17	4	1	0	0	24
De werkdruk die u ervaart	1	12	5	3	0	2	23
De mogelijkheden om uw eigen werk in te delen	1	12	9	2	0	0	24
Uw werkplezier	4	13	6	1	0	0	24

Ook de reacties van het kinderopvangpersoneel op 4 stellingen over de invloed van het 5-gelijkedagenmodel op het werken in de kinderopvang, geven een positief beeld (zie tabel 4.4). Zo geeft steeds een meerderheid aan dat zij vinden dat werken in de kinderopvang aantrekkelijker is als scholen werken met het 5-gelijkedagenmodel (15 personeelsleden (zeer) mee eens tegen 3 personeelsleden mee oneens), dat de naschoolse opvang voor kinderen leuker wordt (16 (zeer) eens, 5 oneens), dat de werkdruk beter verdeeld is over de week (13 (zeer) mee eens, 5 oneens) en dat door het werken met het 5-gelijkedagenmodel het personeelslid meer plezier in het werk heeft gekregen (13 (zeer) mee eens, 8 oneens).

**Tabel 4.4 Invloed 5-gelijkedagenmodel op werk kinderopvangpersoneel (n=24)**

	Zeer eens	Eens	Niet eens, niet oneens	Oneens	Zeer oneens	Weet ik niet
Werken in de kinderopvang is aantrekkelijker als scholen gaan werken met het 5-gelijkedagenmodel	9	6	6	3	0	0
De naschoolse opvang wordt leuker voor kinderen als gevolg van het 5-gelijkedagenmodel	7	9	3	5	0	0
Door het werken met het 5-gelijkedagenmodel is de werkdruk beter verdeeld over de week	4	9	5	5	0	1
Door het werken met 5-gelijkedagenmodel heb ik meer plezier gekregen in mijn werk	4	7	5	8	0	0

#### 4.4 Invloed van de praktische vormgeving

In een aanvullende analyse is nagegaan of er sprake is van een invloed op de praktische vormgeving van het 5-gelijkemodel door de scholen en de tevredenheid van ouders en onderwijspersoneel.



### **Ouders**

De ontevredenheid van ouders over aspecten van het 5-gelijkedagenmodel blijkt op een punt gerelateerd aan de wijze waarop scholen het 5-gelijkedagenmodel hebben vormgegeven. Ouders die (zeer) negatief oordelen over de hoeveelheid tijd om tussen de middag te eten, zijn grotendeels afkomstig van een school die een relatief korte (15 minuten) pauze hanteert.

### **Onderwijspersoneel**

Het onderwijspersoneel is gemiddeld wat negatiever over de aspecten 'de hoeveelheid tijd voor de kinderen om tussen de middag te eten', 'het toezicht tijdens het spelen in de middagpauze' en 'de lunchpauze voor uzelf'. Het laatste aspect kunnen we niet spiegelen aan de praktische inrichting van de school, omdat de directeuren van de scholen geen vraag over dit onderwerp is gesteld. Wat betreft het aspect, de hoeveelheid tijd om tussen de middag te eten, zien we, evenals dat bij de ouders het geval is, een samenhang tussen de praktische inrichting op de school en de mate van tevredenheid van onderwijspersoneel. In totaal 25 van de 27 onderwijspersoneelsleden die (zeer) negatief oordelen over dit aspect, hebben te maken met een school die een relatief korte pauzetijd aanhoudt (15 minuten). Het aspect 'het toezicht tijdens het spelen in de middagpauze' wordt door 14 leerkrachten negatief beoordeeld. Dit zijn leerkrachten op scholen waar de leerkrachten zelf verantwoordelijk zijn voor het toezicht in de pauze. Deze bevinding is niet verwonderlijk: op praktisch alle scholen is dit de werkwijze die gehanteerd wordt.

## **4.5 Hoofdbevindingen**

Ouders zijn over het algemeen (zeer) tevreden over het 5-gelijkedagenmodel op de school van hun kinderen. Nog geen 1 op de 10 ouders is er ontevreden over. Ook bij het gedetailleerd uitvragen van verschillende aspecten van het 5-gelijkedagenmodel ontstaat een positief beeld: de meeste ouders zijn (zeer) tevreden. De nieuwe eindtijden van de school zijn het aspect dat relatief de meeste ouders als verbetering sinds de invoering van het 5-gelijkedagenmodel zien. Een verbetering is volgens relatief veel ouders ook het toezicht tijdens het eten en spelen in de middagpauze. Als verslechtering noemen relatief veel ouders de lengte van de middagpauze en daarmee samenhangend de tijd voor kinderen om te eten en spelen in die middagpauze.

Op één na staan alle schooldirecties, alles overwegend, (zeer) positief tegenover het 5-gelijkedagenmodel. Het onderwijspersoneel oordeelt iets gematigder, maar is ook in ruime mate (zeer) tevreden over het 5-gelijkedagenmodel. Ook hier geldt dat bij het gedetailleerd uitvragen van verschillende aspecten van het 5-gelijkedagenmodel een positief beeld ontstaat: het meeste onderwijspersoneel is (zeer) tevreden. Het meest kritisch is het onderwijspersoneel op de lunchpauze die zij zelf in het nieuwe model hebben.

Bijna alle managers van de kinderopvangorganisaties geven eveneens aan in het algemeen (zeer) positief te zijn over het 5-gelijkedagenmodel. Zij benoemen diverse positieve aspecten van de invoering van het model. Het personeel van de kinderopvangorganisaties ervaart een positieve invloed op mogelijkheden om te werken, werkdruk en werkplezier.

Geconcludeerd kan worden dat er over het algemeen een grote tevredenheid is over het 5-gelijkedagenmodel. Zowel in de beleving van ouders, school-directies, onderwijspersoneel, managers van kinderopvangorganisaties als in de beleving van personeel van kinderopvangorganisaties.

## 5 EFFECT OP HET ONDERWIJS EN DE OPVANG

In dit hoofdstuk gaan we in op het effect van het 5-gelijkedagenmodel op het onderwijs en de buitenschoolse opvang. We gaan daarbij in op:

- het effect op de kwaliteit van het onderwijs (paragraaf 5.1);
- het effect op effectieve onderwijstijden (paragraaf 5.2);
- het effect op de buitenschoolse opvang (paragraaf 5.3);
- de hoofdbevindingen (paragraaf 5.4).

De bevindingen in dit hoofdstuk zijn gebaseerd op de bevraging van in totaal 643 ouders, 19 directies en 124 onderwijspersoneelsleden. In paragraaf 5.1 worden bovendien de bevindingen van de Inspectie van het Onderwijs geschetst.

### 5.1 Effect op de kwaliteit van het onderwijs

We vroegen de schooldirecties welke positieve (tabel 5.1) en welke negatieve (tabel 3.2) effecten zij ervaren van het 5-gelijkedagenmodel. Meest genoemd positief effect is dat het model leidt tot meer rust op school (11 maal), meer duidelijkheid/eenduidigheid of overzicht creëert (7 maal), er meer tijd is voor leerkrachten voor naschoolse werkzaamheden/samenwerken of voorbereiding op school/na schooltijd (7 maal) en dat het leidt tot een betere organisatie van de werktijd voor ouders en/of de vrije tijd van kinderen (4 maal). 1 directie ziet geen positieve effecten. Als negatief wordt het vaakst genoemd de belasting van leerkrachten/problemen met de pauzes van leerkrachten (9 maal). 2 directies zien geen negatieve effecten.

**Tabel 5.1**      **Overzicht van de ervaren positieve effecten van het werken met het 5-gelijkedagenmodel (meerdere antwoorden mogelijk, N=19)**

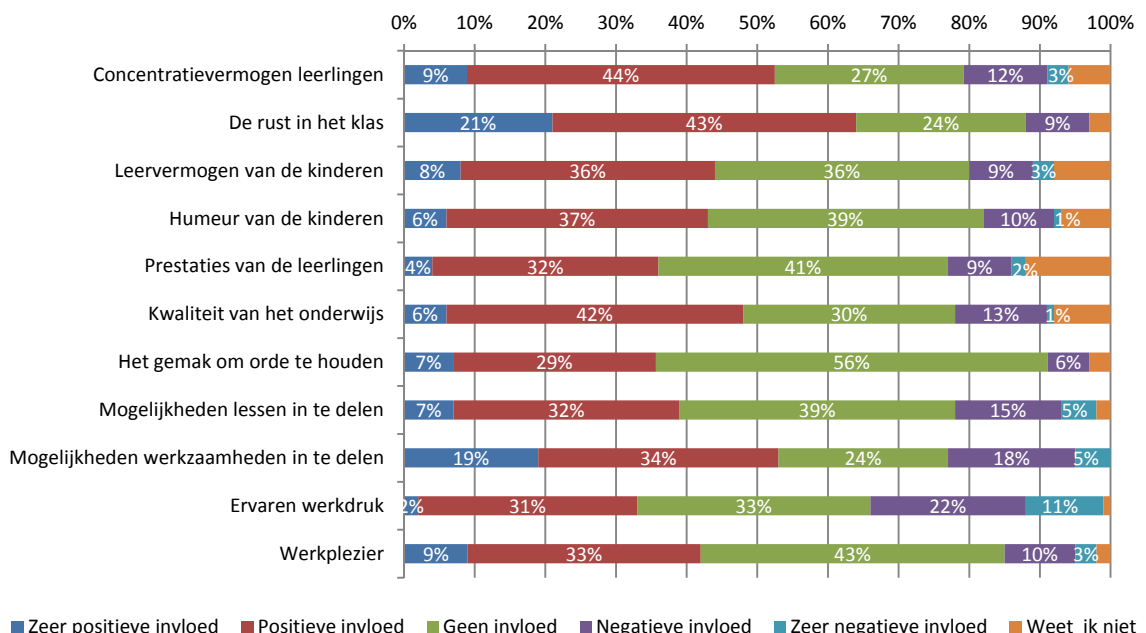
<b>Ervaren positieve effecten</b>	<b>Aantal scholen</b>
Meer rust	11
Meer tijd leerkrachten voor naschoolse werkzaamheden/samenwerken/voorbereiding op school/na schooltijd	7
Duidelijkheid/eenduidigheid/overzicht (indien gespecificeerd met name voor ouders en leerlingen) in één geval i.v.m. pedagogisch handelen	7
Effectieve leertijd/lestijd/onderwijs	6
Werktijd ouders/ vrije tijd kinderen	4
Geen problemen meer met tussenschoolse opvang	3
Alle kinderen lunchen gezond/zicht op gezond lunchen	2
Meer veiligheid (door minder halen en brengen)	2
Betere sfeer/minder conflicten	2
Kosten/bedrijfsvoering	2
Naschools aanbod	1
Betrokkenheid ouders	1
Kinderen op andere manier leren kenen (samen lunchen)	1
Geen positieve effecten	1

**Tabel 5.2**    **Overzicht van de ervaren negatieve effecten van het werken met het 5-gelijkedagenmodel (meerdere antwoorden mogelijk N=19)**

Negatieve effecten	Aantal scholen
Belasting leerkrachten/pauze leerkrachten/wennen voor leerkrachten	9
Afstemming met sport en andere voorzieningen	3
Pauze voor leerlingen is kort/minder actieve werkhouding kinderen in de middag/weinig ruimte voor ontspanning leerlingen	3
Meer middelen voor toezicht/schoonmaak/ruimte nodig	2
Geen negatieve effecten	2
Onvrede bij (deel van) de ouders	1
Organisatie vrije uren onderbouw	1
Kinderen die niet naar de NSO gaan, zwerven vaak op straat	1

Ook het onderwijspersoneel is gevraagd naar de invloed van het 5-gelijkedagenmodel (figuur 5.1). De rust in de klas is het aspect waaraan de meeste personeelsleden een (zeer) positieve invloed toekennen. Overigens blijkt dat gemiddeld 45 procent van de personeelsleden een (zeer) positieve invloed van het 5-gelijkedagenmodel toedicht aan elk van de genoemde aspecten, terwijl een (zeer) negatieve invloed in gemiddeld 15 procent van de gevallen wordt toegedicht. Het meest genoemde positief beïnvloed aspect is de rust in de klas. De ervaren werkdruk wordt het vaakst genoemd als aspect dat negatief is beïnvloed door het 5-gelijkedagenmodel.

**Figuur 5.1**    **Effecten van het 5-gelijkedagenmodel volgens onderwijspersoneel**



### **Bevindingen van de Inspectie van het Onderwijs**

Vooralsnog is de keuze gemaakt om bij de beoordeling van de kwaliteit van het onderwijs uit te gaan van de opbrengstgegevens. Het gaat daarbij om algemene opbrengstgegevens en om opbrengstgegevens specifiek voor Nederlandse taal, rekenen en wiskunde. De opbrengstgegevens zijn gebaseerd op het oordeel van de Inspectie over de gemiddelde Cito-eindscores afgezet tegen de leerlingpopulatie van de betreffende school. Een school kan op deze opbrengstgegevens positief of negatief scoren. In de eindmeting van het onderzoek zal gekeken worden naar de Cito-eindscores waardoor mogelijk een gedifferentieerder beeld kan worden geschetst van de opbrengsten en de onderwijskwaliteit van de scholen die werken met het 5-gelijkedagenmodel.

De Inspectie van het Onderwijs constateert dat het om de volgende redenen tot op dit moment slechts zeer beperkte analyses mogelijk zijn:

De invoering van het 5-gelijkedagenmodel heeft niet op alle scholen gelijktijdig plaatsgevonden. Het aantal jaren dat een school met het model werkt, kan per school aanzienlijk verschillen. Hierdoor kan geen vergelijking worden gemaakt van de opbrengstgegevens van scholen die werken met het 5-gelijkedagenmodel met de opbrengstgegevens van een vergelijkbare groep scholen die werken volgens een model met reguliere schooltijden. Als gevolg hiervan kunnen de scholen met het 5-gelijkedagenmodel alleen met zichzelf vergeleken worden en wel met het moment waarop zij nog niet met het 5-gelijkedagenmodel werkten.

Van 4 van de 20 scholen die willen deelnemen aan het onderzoek is niet bekend in welk schooljaar het 5-gelijkedagenmodel is ingevoerd.

Van 2 scholen zijn nog geen opbrengstoordelen beschikbaar, aangezien deze scholen recent zijn opgericht.

Van de andere scholen zijn meerdere opbrengstoordelen, verspreid over meerdere meetmomenten, beschikbaar.

De opbrengstoordelen van de inspectie hebben betrekking op een periode van 3 jaar. Indien het laatst bekende oordeel van de inspectie dus 3 jaar ná de invoering van het 5-dagenmodel ligt, is het volledige oordeel gebaseerd op een periode die volledig wordt beïnvloed door het model. Daarbij moet echter worden aangetekend dat de leerlingen waarop de beoordeling van de opbrengsten betrekking hebben grotendeels onderwijs hebben gehad in een systeem volgens reguliere schooltijden en pas in de laatste fase onderwijs hebben gehad volgens het 5-gelijkedagenmodel.

Op dit moment zijn er van slechts enkele scholen (3) opbrengstgegevens van vóór en van na de invoering van het 5-dagenmodel beschikbaar. Aangezien de 3 scholen op beide opbrengstcores voor de invoering van het 5-gelijkedagenmodel positief scoorden, kan hun score niet omhoog en is daarmee sprake van een plafondeffect. Deze 3 scholen scoren zowel voor als na de invoering van het 5-gelijkedagenmodel positief op de opbrengsten voor Nederlandse taal, rekenen en wiskunde.

Op de resultaten in het algemeen (dus breder dan alleen taal, rekenen en Wiskunde) scoort 1 van de 3 scholen lager dan voor de invoering van het

5-gelijkedagenmodel. De andere 2 scholen scoren evenals voor de invoering van het 5-gelijkedagenmodel positief op de algemene opbrengsten.

## 5.2 Effect op de effectieve onderwijstijden

We vroegen het onderwijspersoneel naar de invloed van het 5-gelijkedagenmodel op de effectieve onderwijstijd. Met de effectieve onderwijstijd bedoelen we de tijd dat kinderen onderwijs krijgen, dus zonder de pauzes en de tijd die een leerkracht kwijt is aan orde in de klas krijgen. Volgens iets meer dan de helft van het onderwijspersoneel is door het 5-gelijkedagenmodel de effectieve onderwijstijd (veel) groter geworden. Ongeveer 2 op de 10 personeelsleden oordelen echter dat de effectieve onderwijstijd (veel) kleiner geworden. Overige personeelsleden (25%) oordelen dat de effectieve onderwijstijd gelijk is gebleven.

## 5.3 Effect op de buitenschoolse opvang

Tot slot legden we de ouders drie stellingen voor over de invloed van het 5-gelijkedagenmodel op de buitenschoolse opvang (tabel 5.3). Het blijkt dat ouders in beperkte mate de opvang aantrekkelijker vinden door het 5-gelijkedagenmodel (25% vindt van wel, 15% vindt van niet en 37% antwoordt neutraal), in (zeer) beperkte mate vinden dat de kinderen het leuker vinden op de bso sinds de invoering van het model (12% vindt van wel, 15% vindt van niet en 38% antwoordt neutraal) en in beperkte mate vinden dat er leukere activiteiten worden aangeboden sinds de invoering van het 5-gelijkedagenmodel (20% vindt van wel, 15% vindt van niet en 29% antwoordt neutraal).

**Tabel 5.3 Invloed 5-gelijkedagenmodel op buitenschoolse opvang (N = 263)**

	Ze er mee eens	Mee eens	Niet eens, niet oneens	Mee oneens	Ze er mee oneens	We et ik niet
De bso is aantrekkelijker geworden door het 5-gelijkedagenmodel	11%	14%	37%	12%	3%	24%
Mijn kinderen vinden het leuker op de bso sinds de invoering van het 5-gelijkedagenmodel	4%	8%	38%	14%	3%	34%
Er worden leukere activiteiten aangeboden door de bso sinds de invoering van het 5-gelijkedagenmodel	6%	14%	29%	13%	2%	35%

## 5.4 Hoofdbevindingen

De directies van de scholen die het 5-gelijkedagenmodel hanteren, geven met name aan dat de invoering van het model tot meer rust op school heeft geleid, meer duidelijkheid/eenduidigheid of overzicht creëert en er meer tijd is voor leerkrachten voor naschoolse werkzaamheden/samenwerken of voorbereiding op school/na schooltijd. Als negatief worden het vaakst de belasting van leerkrachten en/of problemen met de pauzes van leerkrachten genoemd. Ook het onderwijspersoneel geeft aan dat er meer rust (in de klas) heerst. Tegelijkertijd wordt door een groot deel van het onderwijspersoneel gesteld dat de invoering van het 5-gelijkedagenmodel heeft geleid tot een grotere werkdruk.

Iets meer dan de helft van het onderwijspersoneel geeft aan dat door het 5-gelijkedagenmodel de effectieve onderwijstijd (veel) groter is geworden. Een kleiner deel (2 op de 10) van de personeelsleden oordeelt echter dat de effectieve onderwijstijd (veel) kleiner is geworden.

Van een positieve invloed van het 5-gelijkedagenmodel op de buitenschoolse opvang is slechts volgens een beperkt deel van de ouders sprake.





## 6 EFFECT OP GEBRUIK EN KOSTEN VAN BSO

In dit hoofdstuk beschrijven we het effect van het 5-gelijkedagenmodel op het gebruik en de kosten van buitenschoolse opvang.<sup>1</sup> We gaan daarbij in op:

- het effect op het gebruik van buitenschoolse opvang (paragraaf 6.1);
- het effect op de kosten van buitenschoolse opvang (paragraaf 6.2);
- de hoofdbevindingen (paragraaf 6.3).

De bevindingen in dit hoofdstuk zijn gebaseerd op de bevraging van in totaal 643 ouders en 11 managers kinderopvangorganisaties.

### 6.1 Effect op het gebruik van buitenschoolse opvang

#### **Bezettingsgraden**

De managers van de kinderopvangorganisaties is gevraagd of het gemiddeld aantal dagen dat voor kinderen van de betrokken school wordt afgenomen, is veranderd sinds de invoering van het 5-gelijkedagenmodel op die school. Daarover oordelen zij verschillend. 1 van de 11 managers geeft aan dat sindsdien het gemiddeld aantal dagen is toegenomen en geeft tevens aan dat dit gedeeltelijk samenhangt met de invoering van het 5-gelijkedagenmodel op de school. 3 managers geven aan dat het gemiddeld aantal dagen dat wordt afgenomen is gedaald. 2 van deze managers stellen dat dit gedeeltelijk samenhangt met de invoering van het 5-gelijkedagenmodel, terwijl 1 manager aangeeft dat daar geen samenhang tussen is. 4 managers zien in het geheel geen verschil in het gemiddeld aantal dagen dat wordt afgenomen voor de kinderen van de school.

Het aantal kinderen dat gebruikmaakt van de bso is volgens 5 managers toegenomen sinds het moment van de invoering van het 5-gelijkedagenmodel. Daarvan geven echter 3 managers aan dat dit niet samenhangt met de invoering van de nieuwe onderwijstijden, terwijl 2 managers aangeven dat het daar wel degelijk deels mee samenhangt.

Volgens 2 managers is het aantal kinderen dat gebruikmaakt van de bso gedaald (1 geeft aan dat het deels samenhangt met de invoering van het 5-gelijkedagenmodel en 1 manager geeft aan dat daar geen samenhang mee is). Volgens 4 managers is er geen verandering opgetreden in het aantal kinderen dat gebruikmaakt van de bso.

#### *Gebruik van de bso op woensdagen en vrijdagen*

Het aantal kinderen dat op woensdag komt is sinds de invoering van het 5-gelijkedagenmodel volgens 4 managers toegenomen, volgens 1 manager afgenomen en volgens 6 managers niet veranderd. Van de managers die een

---

<sup>1</sup> De eventuele consequenties van de invoering van het 5-gelijkedagenmodel voor het aanbod van bso staan beschreven in hoofdstuk 3.

verandering signaleren, geven er 2 aan dat de verandering sterk samenhangt met de invoering van het 5-gelijkedagenmodel op de betrokken school. 2 managers geven aan dat het gedeeltelijk samenhangt en 1 manager ziet geen samenhang tussen de verandering van het aantal kinderen dat op woensdag gebruikmaakt van de bso en de invoering van de nieuwe onderwijstijden.

Het aantal kinderen dat op vrijdag komt, is sinds de invoering van het 5-gelijkedagenmodel volgens 3 managers toegenomen, volgens 1 manager afgenomen en volgens 7 managers niet veranderd. Van de managers die een verandering signaleren, spreken er 3 managers van een gedeeltelijke samenhang met de nieuwe onderwijstijden, terwijl 1 manager stelt dat er geen sprake is van een samenhang.

### **Gebruik van de buitenschoolse opvang volgens de ouders**

We hebben met de enquête gegevens van 958 kinderen verkregen over het huidige gebruik van bso en het gebruik voor het 5-gelijkedagenmodel. Van deze kinderen gaat 58 procent niet naar de bso (de kinderen uit de 1<sup>e</sup> en de 2<sup>e</sup> rij van tabel 6.1) en 42 procent wel naar de bso (de 3<sup>e</sup> en de 4<sup>e</sup> rij van tabel 6.1). De 404 kinderen die gebruikmaken van bso gaan daar gemiddeld 2,1 dagen per week naartoe.

**Tabel 6.1 Gebruik van bso voor en sinds 5-gelijkedagenmodel (in aantal kinderen)**

	<b>Aantal</b>	<b>%</b>
Geen gebruik bso voor en na	495	52
Geen gebruik nu en wel gebruik voor	59	6
Wel gebruik nu en geen gebruik voor	134	14
Wel gebruik nu en wel gebruik voor	270	28
<b>Totaal</b>	<b>958</b>	<b>100</b>

In tabel 6.2 geven we de ontwikkeling van het bso-gebruik weer. De kinderen die nu geen gebruikmaken maar voordat zij te maken kregen met het 5-gelijkedagenmodel wel naar de bso gingen, maakten gemiddeld 2,1 dagen van de week gebruik van bso. De gemiddelde verandering in deze groep is dan ook een afname van 2,1 dagen. De groep kinderen die zowel voor als sinds de invoering van het 5-gelijkedagenmodel gebruikmaken van bso gaat deels minder, deels evenveel en deels meer dagen per week naar de bso. Uit de tabel valt te lezen dat de gemiddelde afname van de groep die nu minder gebruikmaakt beperkter is dan de gemiddelde toename bij de groep die nu meer gebruikmaakt van bso. Wanneer we alles verdisconteren, is er sprake van een zeer geringe gemiddelde toename van 0,12 dagen per week.

**Tabel 6.2 Aantal dagen afname groep geen gebruik nu, wel gebruik voor**

	Gemiddelde verandering	N
Geen gebruik bso voor en na	0	495
Geen gebruik nu wel gebruik voor	-2,1dagen	59
Wel gebruik nu en geen gebruik voor	+ 1,9 dagen	132
Wel gebruik nu en wel gebruik voor	-0,96 dagen	41
Wel gebruik nu en wel gebruik voor	0	202
Wel gebruik nu en wel gebruik voor	+1,35 dagen	20
<b>Totaal</b>	<b>+0,12</b>	<b>949</b>

De ouders die sinds de invoering van het 5-gelijkedagenmodel meer gebruik zijn gaan maken van de buitenschoolse opvang is, per kind, gevraagd naar de reden waarom zij voorheen minder gebruik maakten van de buitenschoolse opvang (zie tabel 6.3). In het merendeel van de gevallen (60%) was het kind nog niet oud genoeg om in aanmerking te komen voor buitenschoolse opvang. De andere redenen worden veel minder vaak genoemd. Bij 'andere redenen' meldden ouders vaak dat zij voorheen minder gebruikmaakte van de opvang, omdat de schooltijden en werktijden beter op elkaar afgestemd waren of zij (of hun partner) toen in het geheel nog niet werkte.

**Tabel 6.3 Redenen voorheen minder gebruikgemaakt van de bso (meerdere antwoorden mogelijk, N = 146 kinderen).**

	Ja	Nee
Kind kwam door leeftijd nog niet in aanmerking voor bso	60%	40%
U of uw partner werkte minder waardoor minder opvang nodig was	12%	88%
U kon het zich toen financieel niet meer dagen buitenschoolse opvang veroorloven	4%	96%
De buitenschoolse opvang kon u toen niet het gewenste aantal dagen opvang bieden	1%	99%
U maakte liever gebruik van onbetaalde opvang door familie of kennissen	8%	92%
Anders (met name genoemd: betere aansluiting schooltijden en werktijden/werkte toen niet)	20%	80%

Ook de ouders die sinds de invoering van het 5-gelijkedagenmodel minder gebruik zijn gaan maken van de buitenschoolse opvang, is, per kind, gevraagd naar de reden(en) (zie tabel 6.4). In een kwart van de gevallen is er door veranderende werktijden minder opvang nodig. 2 op de 10 ouders stellen dat er minder gebruik wordt gemaakt van de bso door de wijzigingen in de kinderopvangtoeslag (zie ook paragraaf 6.2). Bijna de helft van de ouders geeft een andere reden op. Vaak genoemd zijn dat werktijden zijn aangepast of afgestemd op het 5-gelijkedagenmodel van de kinderen, waardoor minder opvang nodig is.

**Tabel 6.4 Redenen nu minder gebruikmaken van de bso (meerdere antwoorden mogelijk, N = 114 kinderen)**

	Ja	Nee
Kind is nu oud genoeg om alleen thuis te zijn	13%	87%
U of uw partner werkt nu minder waardoor minder opvang nodig is	25%	75%
U heeft nu minder financiële middelen waardoor u zich minder opvang kunt veroorloven	13%	87%
U kunt nu meer gebruik maken van opvang door familie of kennissen	11%	89%
Als gevolg van veranderingen in de kinderopvangtoeslag	20%	80%
Anders	44%	56%

## 6.2 Effect op de prijs van buitenschoolse opvang

### Uurprijzen van de buitenschoolse opvang en inbegrepen kosten

Van 10 kinderopvangorganisaties is via de managers de uurprijs voor de buitenschoolse opvang bekend. Deze uurprijs varieert onder de organisaties van 6,20 euro per uur tot 6,85 euro per uur (gemiddeld 6,48 euro per uur). Bovendien variëren de kinderopvangorganisaties in de diensten die zij binnen die uurprijs aanbieden (zie tabel 3.1 voor een overzicht). Opvang in vakanties en het (eventueel) vervoer van school naar de bso-locatie zijn doorgaans opgenomen in de uurprijs.

**Tabel 6.5 Prijzen en inbegrepen kosten per organisatie**

Organisatie	Prijs	Opvang in vakanties	Vervoer school naar bso	Warme maaltijd	Anders
1	€ 6,20	Ja	Nee	Nee	Activiteiten
2	€ 6,25	Ja	Ja	Nee	Nee
3	€ 6,30	Ja	Ja	Ja	Nee
4	€ 6,40	Ja	Ja	Ja	Nee
5	€ 6,42	Ja	Ja	Nee	Activiteiten
6	€ 6,55	Ja	Nee	Nee	Nee
7	€ 6,58	Ja	Ja	Nee	Nee
8	€ 6,58	Ja	Ja	Nee	Nee
9	€ 6,68	Ja	Ja	Nee	Activiteiten
10	€ 6,85	Ja	Ja	Nee	Nee
11	onbekend	Ja	Ja	Nee	Nee
Gemiddeld / totaal	€ 6,48	11	9	2	3

### **Effect van het 5-gelijkedagenmodel op de prijs van de bso**

De managers van 9 van de kinderopvangorganisaties geven aan dat de invoering van het 5-gelijkedagenmodel geen invloed heeft gehad op de uurprijs die wordt gerekend aan ouders. 2 managers geven aan dat dit wel het geval is. Zij stellen dat 'de prijs volgens de wet moet worden berekend aan de hand van de schooltijden' en 'de uurprijs voor een lange dag (woensdag/vrijdag) anders dan is die voor een korte dag: bij 5-gelijkedagen is het verschil er niet meer, er is dan 1 tarief voor alle dagen'.

### **Effect verandering kinderopvangtoeslag op gebruik van de bso**

Sinds januari 2012 zijn enkele veranderingen doorgevoerd in de kinderopvangtoeslag. Veel ouders ontvangen daardoor minder kinderopvangtoeslag dan in 2011. Een kwart van de ouders die voor hun kind(eren) gebruikmaakt van de buitenschoolse opvang, is als gevolg hiervan na 1 januari 2012 minder gebruik gaan maken van buitenschoolse opvang. Voor driekwart van de ouders hebben de veranderingen in de kinderopvangtoeslag geen consequenties gehad voor de afname van bso. In tabel 6.4. zagen we ook al dat er een substantiële groep ouders is die door de veranderingen in de kinderopvangtoeslag minder gebruik is gaan maken van de buitenschoolse opvang.

## **6.3 Hoofdbevindingen**

Uit de antwoorden van de managers van kinderopvangorganisaties komt geen eenduidig beeld naar voren over een toename of afname van het gebruik van buitenschoolse opvang door de invoering van het 5-gelijkedagenmodel. Een substantieel deel van de managers ziet geen veranderingen. Van de managers die wel een toe- of afname zien, geeft ongeveer de helft aan dat deze verandering (slechts) deels samenhangt met de invoering van het 5-gelijkedagenmodel.

Ook in het gebruik van buitenschoolse opvang op woensdagen en vrijdagen, is afgaand op de antwoorden van de managers, geen eenduidige trend te signaleren.

14 procent van de kinderen ging voor de invoering van het 5-gelijkedagenmodel niet naar de buitenschoolse opvang en gaat daar sinds de invoering wel naartoe. Een beperkt deel, 6 procent, gaat sinds de invoering niet meer naar de buitenschoolse opvang. Ongeveer een kwart van de kinderen ging/gaat zowel voor als na de invoering van het 5-gelijkedagenmodel naar de buitenschoolse opvang. Van die kinderen gaat ongeveer een derde langer naar de buitenschoolse opvang dan voor de invoering van het 5-gelijkedagenmodel. Een kwart van die kinderen gaat juist minder naar de buitenschoolse opvang.

De reden om meer gebruik te zijn gaan maken, is vaak praktisch: het kind was voorheen te jong om naar de buitenschoolse opvang te gaan. Een beperkt deel van de ouders geeft aan dat de toename wordt veroorzaakt doordat

voorheen de arbeids- en schooltijden beter op elkaar afgestemd waren. Redenen om minder gebruik te maken is doordat (een van de) ouders minder zijn gaan werken of juist omdat zij door de invoering van het 5-gelijkedagenmodel in staat zijn de arbeids- en werktijden beter op elkaar af te stemmen, waardoor minder opvang nodig is.

Sinds er begin dit jaar veranderingen zijn doorgevoerd in de kinderopvangtoeslag is een kwart van de ouders minder gebruik gaan maken van buitenschoolse opvang. Afgaand op de antwoorden van de managers van kinderopvangorganisaties, blijkt de invoering van het 5-gelijkedagenmodel niet tot een prijsverhoging van de buitenschoolse opvang te hebben geleid.

## 7 HET EFFECT OP ARBEIDSPARTICIPATIE

In dit hoofdstuk gaan we in op het effect van het 5-gelijkedagenmodel op de arbeidsparticipatie van ouders. We gaan achtereenvolgens in op:

- bevordering van arbeidsparticipatie (paragraaf 7.1);
- bevordering van combineren arbeid en zorg (paragraaf 7.2);
- hoofdbevindingen (paragraaf 7.3).

De gegevens in dit hoofdstuk zijn afkomstig uit de enquête onder 643 ouders.

### 7.1 Bevordering van arbeidsparticipatie

Bijna 9 van de 10 ondervraagde ouders verrichten op dit moment betaalde arbeid (tabel 7.1), met name in loondienst. Iets meer dan 9 op de 10 ouders geven aan dat hun partner (ook) betaalde arbeid verricht, eveneens met name in loondienst.

**Tabel 7.1 Verricht u/uw partner op dit moment betaalde arbeid?**

	Uzelf		Uw partner	
	Aantal	Percentage	Aantal	Percentage
Ja, in loondienst	458	75,5%	446	75,0%
Ja, als zzp'er/eigen baas	62	10,2%	82	13,8%
Ja, anders namelijk... <sup>1</sup>	19	3,1%	18	3,0%
Nee	68	11,2%	49	8,2%
<b>Totaal</b>	<b>607</b>	<b>100,0</b>	<b>595</b>	<b>100,0%</b>

De ouders die aangeven betaalde arbeid te verrichten, doen dat voor gemiddeld iets meer dan 28 uur per week. De meeste ouders werken 2 tot 4 dagen in de week (tabel 7.2). De partners van de respondenten, die betaalde arbeid verrichten, werken aanzienlijk meer: gemiddeld 37,5 uur per week. De meeste partners werken dan ook 4 tot 5 dagen in de week.

<sup>1</sup> Uit de open antwoorden blijkt dat het hierbij met name gaat om mensen die deels in loondienst en deels als zzp'er/eigen baas werken.

**Tabel 7.2 Hoeveel uur per week verricht u/uw partner betaalde arbeid?**

	Uzelf		Uw partner	
	Aantal	Percentage	Aantal	Percentage
1 tot en met 8 uur per week	14	2,6%	9	1,7%
9 tot en met 16 uur per week	52	9,7%	15	2,8%
17 tot en met 24 uur per week	162	30,1%	39	7,2%
24 tot en met 32 uur per week	152	28,3%	76	14,0%
32 tot en met 40 uur per week	135	25,1%	326	60,3%
Meer dan 40 uur per week	23	4,3%	76	14,0%
<b>Totaal</b>	<b>538</b>	<b>100,0%</b>	<b>541</b>	<b>100,0%</b>

Selectie: respondenten die aangeven dat zij/hun partners betaalde arbeid verrichten.

### Veranderingen in arbeidsparticipatie sinds de invoering van het model

We vroegen de ouders die betaalde arbeid verrichten of zij (en/of hun partners) sinds de invoering van het 5-gelijkedagenmodel meer of minder zijn gaan werken (tabel 7.3). De ruime meerderheid van de respondenten (88%) en hun partners (91%) is niet meer of minder gaan werken na de invoering van het 5-gelijkedagenmodel. 8 procent van de respondenten en 4 procent van de partners is meer gaan werken. 5 procent van de respondenten en 5 procent van de partners is juist minder gaan werken sinds de invoering van het 5-gelijkedagenmodel op de school van hun kind(eren).

**Tabel 7.3 Bent u/is uw partner meer of minder gaan werken na de invoering van het 5-gelijkedagenmodel?**

	Uzelf		Uw partner	
	Aantal	Percentage	Aantal	Percentage
Meer gaan werken	41	7,6%	23	4,2%
Evenveel blijven werken	472	87,7%	493	90,8%
Minder gaan werken	25	4,6%	27	5,0%
<b>Totaal</b>	<b>538</b>	<b>100,0%</b>	<b>543</b>	<b>100%</b>

Selectie: respondenten die aangeven dat zij / hun partners betaalde arbeid verrichten

Een kwart van de respondenten die aangeven dat zij sinds de invoering van het 5-gelijkedagenmodel evenveel zijn blijven werken, geeft wel aan dat zij op andere uren zijn gaan werken. Van de partners is bijna 12 procent op andere tijden gaan werken. De personen die aangeven dat zij meer zijn gaan werken, voerden voor de invoering van het 5-gelijkedagenmodel ook al betaalde arbeid uit.

De respondenten die aangeven dat zijzelf op dit moment geen betaalde arbeid verrichten (67 personen), is gevraagd of zij voor de invoering van het 5-gelijkedagenmodel wel betaalde arbeid verrichten. Voor 8 personen was dat het geval (12%). Van de partners die nu geen betaalde arbeid verrichten (49 personen), voerden er voor de invoering van het 5-gelijkedagenmodel 5 personen (10%) wel betaalde arbeid uit.



## 7.2 Bevordering van combineren arbeid en zorg

Iets meer dan de helft van de ouders geeft aan dat zij door het 5-gelijke-dagenmodel beter in staat zijn om de zorg voor het kind/de kinderen combineren met werken (tabel 7.4). Ongeveer een kwart van de ouders oordeelt daar neutraal over en bijna 7 procent is het er (zeer) mee oneens. Voor ongeveer 12 procent van de ouders is deze situatie niet van toepassing (zij werken niet).

**Tabel 7.4 Door het 5-gelijkedagenmodel is het voor ons makkelijker om de zorg voor ons kind/ onze kinderen met werken te combineren (N=599)**

Zeereens	Eens	Niet oneens/ niet eens	Oneens	Zeereens	Weet niet	Niet van toepassing
21,5%	30,6%	23,4%	6,2%	5,3%	1,2%	11,9%

## 7.3 Hoofdbevindingen

Bijna 9 op de 10 van de ondervraagde ouders verrichten op dit moment betaalde arbeid en iets meer dan 9 op de 10 ouders geven aan dat hun partner (ook) betaalde arbeid verricht. De ouders die aangeven betaalde arbeid te verrichten, doen dat voor gemiddeld iets meer dan 28 uur per week. De partners van de respondenten, die betaalde arbeid verrichten, werken aanzienlijk meer: gemiddeld 37,5 uur per week.

De ruime meerderheid van de ouders en hun partners is niet meer of minder gaan werken na de invoering van het 5-gelijkedagenmodel. 8 procent van de respondenten en 4 procent van de partners is meer gaan werken. 5 procent van de ouders en 5 procent van de partners is juist minder gaan werken sinds de invoering van het 5-gelijkedagenmodel op de school van hun kind(eren). Slechts een zeer beperkt deel van de ouders is sinds de invoering van het 5-gelijkedagenmodel gestopt met het uitvoeren van betaalde arbeid.

Een kwart van de respondenten die aangeven dat zij sinds de invoering van het 5-gelijkedagenmodel evenveel zijn blijven werken, geeft wel aan dat zij op andere uren zijn gaan werken. Van de partners is bijna 12 procent op andere tijden gaan werken.

Iets meer dan de helft van de ouders geeft aan dat zij door het 5-gelijke-dagenmodel beter in staat zijn om de zorg voor het kind/de kinderen combineren met werken. Bijna 7 procent is het daar (zeer) mee oneens. Voor ongeveer 12 procent van de ouders is deze situatie niet van toepassing (zij werken niet).





**Regioplan Beleidsonderzoek**

**Nieuwezijds Voorburgwal 35**

**1012 RD Amsterdam**

**T 020 531 531 5**

**F 020 626 519 9**

**E [info@regioplan.nl](mailto:info@regioplan.nl)**

**I [www.regioplan.nl](http://www.regioplan.nl)**