

Voortgangsrapportage 11 PMR Natuurcompensatie

Natuurcompensatie behorende bij de landaanwinning
Maasvlakte 2

Datum 10 september 2012
Status definitief

Voortgangsrapportage 11 PMR Natuurcompensatie

Natuurcompensatie behorende bij de landaanwinning
Maasvlakte 2

Datum 10 september 2012.
Status definitief

Inhoud

SAMENVATTING	5
1.1 inleiding	7
2.1 Locaties	7
2 VOORTGANG DUINCOMPENSATIE	9
2.1 Duincompensatie	9
2.2 Mijlpalen	10
2.3 Risico's	10
3 VOORTGANG BODEMBESCHERMINGSGEBIED IN DE VOORDELTA	11
3.1 Juridische bescherming	11
3.2 Mijlpalen	11
3.3 Risico's	12
4 PLANNING, SCOPE EN FINANCIËN	13
4.1 Planning	13
4.2 Scope/doelstellingen	13
4.3 Financiën	13
4.4 Organisatie/kwaliteit	14

Samenvatting

Voor de natuureffecten van de landaanwinning Maasvlakte 2 is een natuurcompensatie overeengekomen. Deze bestaat uit het instellen van een bodembeschermingsgebied met rustgebieden in de noordelijke helft van de Voordelta en de aanleg van een duincompensatie ter hoogte van de Delflandse kust (Spanjaards Duin).

In de verslagperiode VGR8 (1^e helft van 2010) is de aanleg- en realisatiefase van de natuurcompensatie afgerond. Dat betekent dat de volgende fase is ingegaan, namelijk de natuurlijke ontwikkeling van het gebied die moet leiden tot de beoogde kwaliteitsverbetering. Dit wordt door middel van monitoring gevolgd.

Voor de verslagperiode 1 juli 2011 tot en met 30 juni 2012 worden hieronder de belangrijkste conclusies gemeld.

- de aanleg- en realisatierisico's zijn verdwenen nu de fysieke realisatie duincompensatie (Rijkswaterstaat) en juridische bescherming Voordelta (Ministerie Economische Zaken, Landbouw en Innovatie) is opgeleverd.
- De nu opkomende risico's hebben te maken met de uiteindelijke effectiviteit van de natuurcompensatie. Daar is nog tot tenminste 2024 aan jaren van monitoring en analyse voor voorzien. Door dagelijks beheer, langjarige monitoring en periodieke evaluatie worden het risico van tekortschietende effectiviteit gemanaged.
- De monitoring en het onderzoek naar de effectiviteit van de getroffen compensatiemaatregelen is in zijn derde jaar en wordt volgens plan uitgevoerd. In 2011 is de midterm evaluatie uitgevoerd met als conclusie dat de gekozen opzet en uitvoering de informatiebehoefte dekt.
- Het gebied van de duincompensatie is eind mei 2011 door EL&I voorlopig aangewezen als Natura 2000-gebied (Spanjaards Duin). Deze status is een extra waarborg om te voorkomen dat er in en om het gebied ongereguleerde activiteiten plaatsvinden die de beoogde ontwikkeling van de natuurdoelen in de weg staat.
- Rijkswaterstaat heeft een overeenkomst gesloten met de Stichting Het Zuid-Hollands Landschap voor het dagelijks natuurbeheer van de duincompensatie.
- In de Duincompensatie is het verstuvingsproces gestart en ligt de ontwikkeling van het open, droge duin op koers. De ontwikkeling van de natte duinvallei gaat gestaag in de goede richting. De ontwikkeling verloopt iets trager dan voorheen verwacht vanwege een minder aanvoer van zand en een minder snelle stijging van het grondwater.
- Rijkswaterstaat heeft de handhaving van de toegangsbeperkingen in de Voordelta actief opgepakt.
- Op de compensatiedoelen zijn op dit moment duidelijke positieve trends nog niet te melden, daarvoor is de onderzochte periode nog te kort. In 2013 zal de eerste evaluatie plaatsvinden. Deze evaluatie vormt zo input voor het vaststellen van het beheerplan Voordelta voor de volgende plantermijn.

1. Natuurcompensatie Maasvlakte 2

1.1 *inleiding*

De aanleg en het gebruik van de landaanwinning Maasvlakte-2 heeft schade aan de natuur tot gevolg; deze schade wordt door een aantal maatregelen gecompenseerd. Deze zogeheten natuurcompensatie bestaat uit twee zelfstandige onderdelen:

- de Duincompensatie (en het daarbij behorende onderdeel 'Zeereep') en
- de natuurcompensatie in de Voordelta.

In VGR 6 is gemeld dat de zeereep definitief niet nodig is. Daarom wordt daar in latere VGR's geen aandacht meer aan geschonken.

De Duincompensatie Duinen van Delfland ligt ter hoogte van de Delflandse kust en heeft inmiddels een officiële eigen naam, namelijk Spanjaards Duin.

De natuurcompensatie door middel van een Bodembeschermingsgebied met de rustgebieden ligt in de noordelijke helft van de Voordelta.

Voor beide onderdelen is een monitoring- en evaluatieplan (MEP) opgesteld en voor beide wordt gewerkt op basis van dit plan.

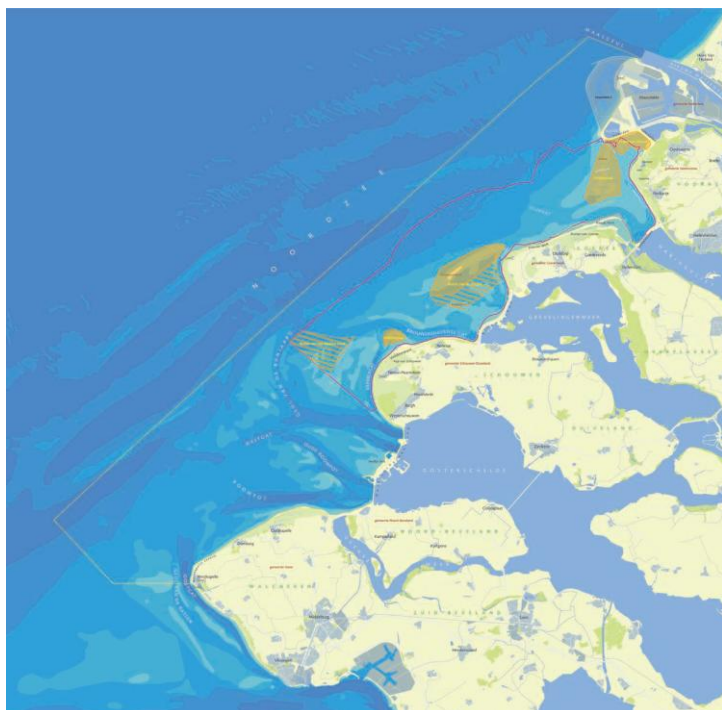
De verslagperiode van VGR11 loopt van 1 juli 2011 tot en met 30 juni 2012.

2.1 *Locaties*

Onderstaande figuren laten de locaties zien waar de duincompensatie in combinatie met de versterking van de zwakke schakel Delfland zijn aangelegd en waar het bodembeschermingsgebied met de bijbehorende rustgebieden is gelegen in de Voordelta.



Figuur 1: Locatie duincompensatie Delflandse Kust en zwakke schakel Delfland.



Figuur 2: Voordelta en het daarin gelegen bodembeschermingsgebied (binnen de rode contour) met rustgebieden (geel: jaarrond en geel gearceerd: alleen gedurende de winter)

2 Voortgang duincompensatie

2.1 Duincompensatie

De aanleg van de Duincompensatie is in 2009 opgeleverd. Er is 35 hectare nieuw duin tot stand gebracht. Rijkswaterstaat heeft met de Stichting Het Zuid Hollands Landschap inmiddels een overeenkomst gesloten als de groen- en recreatiebeheerder van het gebied voor de komende 30 jaar. Het beheer van dit gebied is door Rijkswaterstaat overgedragen op 1 juli 2009. In 2010 is de naamgeving aangepast: het gebied staat nu bekend als Spanjaards Duin. Het gebied zelf is niet toegankelijk voor het publiek en kan alleen via de strandlagen worden gepasseerd. Informatiepanelen zijn geplaatst om de bezoekers te informeren over de bijzondere ontwikkelingen in dit gebied, in relatie tot de tweede Maasvlakte.

De oude zeereep is al flink verbreed door aanstuivend zand. Hier zal zich naar verwachting in de toekomst het gewenste habitatype "Grijs Duin" gaan ontwikkelen. Ook in het achterland van de bestaande duinreep is vers zand afgezet dat een positieve bijdrage levert aan de natuurkwaliteit. De vlakte tussen de oude zeereep en het nieuw aangelegde basisduin is volgens verwachting verlaagd door natuurlijk uitstuiven. De aanvoer van nieuw zand vanaf het strand blijft iets achter op de verwachting en ook de grondwaterstand is iets minder snel gestegen. Beide vormen echter geen risico voor het behalen van de uiteindelijk te realiseren omvang van gewenste habitattypen. Omdat ook het maaiveld nog verder uitstuift zal dit leiden tot het instellen van de juiste condities voor de ontwikkeling van het habitatype "Natte Duinvallei". De vegetatie is nog in het stadium van de eerste pioniers en wat betreft de dieren zijn een broedpaar van de Bontbekplevier en het voorkomen van Rugstreeppad en Zandhagedis het vermelden waard.

Totdat Maasvlakte-2 in gebruik wordt genomen (naar huidige inzichten in 2013/2014) wordt in de periode 2010-2012 de T0-meting uitgevoerd waarmee de uitgangssituatie wordt vastgesteld. De monitoring voor de T0 is volgens het Monitoring- en Evaluatie Programma (MEP) voor de duincompensatie uitgewerkt en inmiddels in uitvoering.

Op advies van de begeleidingscommissie (BDD) is besloten het basisduin voorlopig niet aan te passen en ook geen helm meer te laten planten om zo het stuifproces te bevorderen. Begin 2011 is door de aannemer zelfs een deel helm verwijderd, maar een dergelijke beheermaatregel sorteert slechts kortdurend effect.

Op 25 mei 2011 heeft het gebied Spanjaards Duin de status van N2000 gebied gekregen door een voorlopig aanwijzingsbesluit. Daardoor is de juridische bescherming verbeterd en kunnen ongewenste ontwikkelingen gemakkelijker worden geweerd. De vóór het nieuwe basisduin geplaatste strandhuisjes moeten nog een NB-wetvergunning krijgen van de provincie Zuid-Holland. Daarin wordt voorzien een onderzoeksvoorwaarde op te nemen voor een aanvullend monitoringprogramma om de effecten nauwlettend te volgen. Uit eerdere waarneming is gebleken dat de opstelling van de huisjes onmiskenbaar van invloed is op het stuifproces in het gebied. Een monitoringprogramma moet deze effecten nauwkeurig in beeld brengen zodat adequaat kan worden bijgestuurd als de ontwikkelingen in het gebied te zeer beïnvloed worden.

Eisen aangaande het gebruik van het strand worden opgenomen in de herziene erfpachtovereenkomst tussen het Rijk en de betreffende Gemeenten (Westland en Rotterdam).

2.2 *Mijlpalen*

De duincompensatie heeft een beschermde status op grond van de natuurwetgeving, doordat het als voorlopig N2000 gebied is aangewezen.

De eerste jaarrapportage is 2012 opgeleverd. In het Spanjaards Duin zijn de ontwikkelingen van het stuiven, de grondwaterstand en -kwaliteit, als ook van de vegetatie-ontwikkelingen vastgelegd.

De emissies en deposities van stikstofoxiden worden in het aangrenzend duingebied gemonitord als nulmeting. De metingen zijn gestart en lopen volgens plan. Doel van dit meetprogramma in de bestaande duinen tussen Solleveld in het noorden en Goeree in het Deltagebied is vast te stellen wat de huidige ontwikkelingen zijn en in welke mate het toekomstig gebruik van Maasvlakte-2 de bestaande duingebieden aantast. Het aantal meetlocaties is uitgebreid om zo de verspreiding van de huidige emissiepluim nauwkeuriger te kunnen beschrijven.

2.3 *Risico's*

Alle activiteiten zijn er op gericht om het gerealiseerde aanlegresultaat zich te laten ontwikkelen in de gewenste richting. Het MEP vormt de basis hiervoor. Ofschoon de ontwikkeling iets minder snel verloopt dan verwacht, is op dit moment geen aanleiding te veronderstellen dat het uiteindelijke resultaat, zoals geformuleerd in omvang van de beoogde habitattypen, niet gehaald zal worden. Het monitoringprogramma geeft voldoende materiaal om in de komende jaren het resultaat concreet te kunnen toetsen aan de doelstelling.

De uiteindelijk te behalen doelstellingen kunnen door onvoorziene gebeurtenissen in het gedrang komen. Een duidelijk risico is gelegen in het opnieuw vergunnen van een 100-tal standhuisjes direct voor het nieuw aangelegd duingebied omdat deze het proces van natuurlijke duinvorming door belemmering van de verstuiving kunnen verstoren. Het havenbedrijf Rotterdam en RWS hebben bezwaar gemaakt tegen de NB-Wetvergunning en op basis daarvan zijn de provincie Zuid-Holland, RWS en het havenbedrijf Rotterdam in overleg getreden om oplossingen te vinden. Insteek is dat de door het bevoegd gezag ingestelde begeleidingscommissie duincompensatie Delflandse Kust (BDD) adviseert over de verwachte mate van verstoring, de gewenste specifieke monitoring en eventuele mitigerende maatregelen.

Andere onvoorziene ontwikkelingen zullen telkens weer op hun merites moeten worden beoordeeld.

3 Voortgang bodembeschermingsgebied in de Voordelta

3.1 Juridische bescherming

De besluitvorming voor het Bodembeschermingsgebied bestond uit de volgende procedures: het Aanwijzingsbesluit Voordelta en de Toegangsbeperkingsbesluiten.

In het Aanwijzingsbesluit voor de Voordelta als N2000 gebied zijn de begrenzing en doelstellingen voor de compensatie van de landaanwinning (het Bodembeschermingsgebied met rustgebieden) opgenomen. Het beheerplan Voordelta bevat de achtergrondinformatie voor de toegangsbeperkingsbesluiten, maar is procedureel losgekoppeld.

Alle voor de natuurcompensatie relevante besluiten zijn onherroepelijk. Op 21 juli 2010 zijn de laatste bezwaren ongegrond verklaard. Daarmee zijn alle procedures afgerond.

Aanwijzingsbesluit Natura2000

Alle relevante A-besluiten zijn onherroepelijk.

Beheerplan Voordelta

Het beheerplan Voordelta regelt het beheer van de Voordelta in het kader van Natura 2000.

Rijkswaterstaat heeft dit samen met de provincies Zeeland en Zuid-Holland opgesteld. Op 21 juli 2008 is het plan gepubliceerd. Tegen het Beheerplan zijn beroepsprocedures ingesteld. De behandeling van deze beroepen heeft plaatsgevonden op 19 oktober 2009. Op 16 december 2009 heeft de Raad van State alle beroepen niet ontvankelijk c.q. ongegrond verklaard. Daarmee is het beheerplan Voordelta onherroepelijk geworden.

Het Beheerplan Voordelta is in uitvoering sinds zomer 2008. In de rustgebieden gelden in de zomer en in de winter verschillende regimes. Het rustgebied is in de zomer kleiner dan in de winterperiode.

Tweemaal per jaar verplaatst Rijkswaterstaat daarom de markering. Om de beoogde rust te kunnen waarborgen wordt actief gehandhaafd om tot voldoende naleefgedrag bij de doelgroepen te komen.

Ook zijn er door Rijkswaterstaat borden geplaatst waarop de beperkingen zijn aangegeven (Gedragscode Voordelta, ondertekend door een groot aantal natuur- en recreatieorganisaties).

Communicatie, toezicht en handhaving richten zich zowel op het naleefgedrag (van maatregelen) van het publiek als op het onderhouden van het draagvlak voor het beheerplan.

Als gevolg van natuurlijke dynamiek verschuiven de zandplaten die eerder zijn aangewezen als rustgebied. Zo is de Verklikkerplaat steeds dichterbij de kust geschoven, waardoor deze gemakkelijker bereikbaar is vanaf het strand. Gebleken is dat de zeehonden in de Voordelta in de afgelopen jaren zijn verhuisd van de Verklikkerplaat naar de Middelplaat. Daarom heeft het Ministerie van EL&I vanaf 4 mei 2012 de Middelplaat ingesteld als rustgebied.

Tegelijkertijd is de toegangsbeperking voor de Verklikkerplaat opgeheven.

3.2 Mijlpalen

In 2004-2007 is de uitgangssituatie, voorafgaand aan de aanleg van Maasvlakte-2 als referentiesituatie vastgelegd door het uitvoeren van de nulmetingen.

De effectmetingen van de compensatiemaatregelen zijn begonnen in 2009 en hebben een doorlooptijd van 5 jaar (2009-2013) voor het eerste evaluatiemoment. Deze termijn is gekoppeld aan het moment voor vaststelling van de volgende plantermijn van het beheerplan Voordelta. De huidige monitoring voor natuurcompensatie is gericht op het vaststellen of voldaan wordt aan de vastgestelde compensatieopgave. De uitvoering van de metingen is in de verslagperiode volgens planning verlopen.

In het kader van het MEP NCV is medio 2010 een onderzoek gestart naar de effecten van kleinschalige garnalenvisserij op het bodemhabitat (zgn. garnalenvisserijexperiment) in het bodembeschermingsgebied. Het onderzoek loopt tot en met 2013. Dit programma is bijzonder omdat het in samenwerking met alle stakeholders (IenM, EL&I, visserijsector, natuurorganisaties en HbR) is opgezet en wordt uitgevoerd. De visserijsector neemt zelf de verantwoordelijkheid om toe te zien op de afgesproken vrijwillige vrijstelling van commerciële visserij in de proefgebieden.

De uitvoering van het meetprogramma in 2011 en de analyses van de beschikbare gegevens wijzen in de volgende richting:

1. Een directe vergelijking van het bodembeschermingsgebied met referentiegebieden laat op dat niveau nog geen veranderingen in kwaliteit zien. Met een meer gebieds- en soortspecifieke verdieping van de monitoring en het onderzoek zullen de mogelijke veranderingen worden geanalyseerd.
2. Een mogelijke verklaring voor het feit dat er nog geen veranderingen kunnen worden vastgesteld lijkt dat de zware boomkorvisserij al vanaf de nulmetingen in 2005 minder voorkwam in het bodembeschermingsgebied dan daarvóór. Het komende jaar wordt daarom extra aandacht besteed aan het kwantificeren van de mate van bodemberoering in verleden en heden.
3. De lagere aantallen zwarte zee-eenden in de Voordelta lijken vooral bepaald te worden door grootschalige ontwikkelingen in de populatie in de gehele Nederlandse kustzone. De toestand van de Voordelta is dus niet de primaire factor die het voorkomen van deze soort bepaalt.
4. Als indicator voor de foerageerfunctie van het Voordelta ecosysteem wordt gekeken naar de populaties Grote Stern en Visdief. De kolonies in de noordelijke Delta zijn goed bezet wat wijst op een goede voedselsituatie. Er zijn nog geen significante trends te zien die een verband laten zien met de getroffen toegangsbeperkende maatregelen.
5. Het vervolg van het waarnemingsprogramma en de analyse zijn er op gericht deze conclusies nader te onderbouwen. Daartoe zijn extra metingen voorzien in 2012 en 2013, gericht op de bij de midterm-evaluatie in 2011 gesignaleerde hiaten in de kennis.

Een eerste formele evaluatie wordt uitgevoerd in 2013 en wordt in 2014 gerapporteerd.

3.3 *Risico's*

Het is niet zeker dat de positieve effecten van de natuurcompensatiemaatregelen uit de monitoring voldoende statistisch relevant kunnen worden aangetoond gelet op de andere beïnvloedingsfactoren en grootschalige trends. Het monitoringprogramma wordt op onderdelen bijgesteld en soort- en gebiedsspecifiek verdiept om zo meer informatie te vergaren voor het adequaat kunnen verklaren van effecten en trends.

De regulering van de boomkorvisserij in de Voordelta buiten het bodembeschermingsgebied op basis van een NB-Wetvergunning is nog niet definitief. Dit kan de status van de natuurcompensatiemaatregel beïnvloeden. Op 8 augustus 2012 heeft de Afdeling bestuursrechtspraak van de Raad van State het handhavingsverzoek van Greenpeace gegrond verklaard en de Staatssecretaris van ELI opgedragen een nieuw besluit te nemen. De verwachting is dat de staatssecretaris van ELI op korte termijn opnieuw zal beslissen op de NB-Wet vergunningaanvraag. Met de visserijsector en de maatschappelijke organisaties is een verduurzamingstraject doorlopen zodat visserij, onder strikte voorwaarden mogelijk blijft.

Een ander risico is intensivering van de visserijdruk van (toegestane) kleinschalige bodemberoerende visserijen binnen het bodembeschermingsgebied, waardoor de compensatieopgave binnen dit gebied wellicht kan worden beïnvloed. In overleg met het Min. EL&I zal bekeken moeten worden hoe deze (niet verwachte) ontwikkeling kan worden beheerst.

4 Planning, scope en financiën

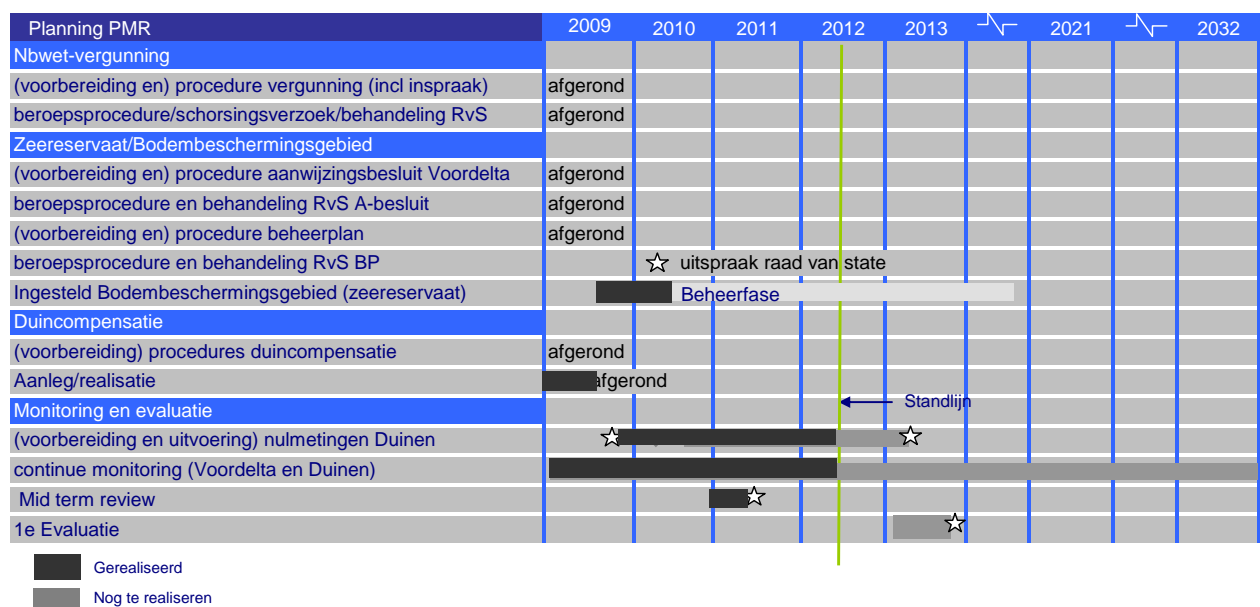
4.1 Planning

De planning is ongewijzigd sinds de opstelling van de basisrapportage PMR. De midterm evaluatie heeft geen aanleiding gegeven voor aanpassingen.

De activiteiten voor het Bodembeschermingsgebied met rustgebieden, Duincompensatie en monitoring en evaluatie verlopen conform onderstaand plan, geheel op schema en binnen de geraamde kosten.

Er zijn geen afwijkingen te melden ten opzichte van de basisplanning.

Dit schema is met ingang van VGR8 opgeschoond, omdat veel activiteiten zijn afgerond. De nadruk ligt nu op monitoring en evaluatie.



Voor de duincompensatie geldt dat de aanlegwerkzaamheden afgerond zijn, maar dat de natuurlijke ontwikkeling nog een groot aantal jaren nodig heeft voordat de uiteindelijke habitattypen gerealiseerd zijn. Totdat Maasvlakte-2 in gebruik wordt genomen (naar huidige inzichten in 2013/2014) kan de uitgangssituatie vastgesteld worden. De effecten van het duinbeheer en autonome ontwikkelingen zullen worden meegenomen bij de effectmonitoring op de betrokken vegetaties vanaf 2013.

4.2 Scope/doelstellingen

Er zijn geen wijzigingen in de scope of de doelstellingen opgetreden.

4.3 Financiën

Voor de natuurcompensatie is een budget beschikbaar van € 114,0 mln , prijspeil 2012;(pp 2005 was 99,3 mln). In de verslagperiode is geen beroep gedaan op de post Onvoorzien.

Financieel overzicht natuurcompensatie

Bedragen in € mln

Omschrijving	Basis- rapportage 2005 pp 2005	Voortgangs- rapportage 7, december 2009, pp 2009	Uitgaven	Reeds gereaa- liseerde uitgaven	Ontvangsten
Bodembeschermingsgebied met rustgebieden, Zeereep en Duincompensatie	54,0			1,7	
Duincompensatie Delfland		52,8	55,3	48,6	1,2
Netto Stimuleringsprogramma Zeeuwse en Zuid-Hollandse eilanden		10,1	12,3	15,2	2
Domeinrechten, Planschade en Nadeelcompensatie	24,0	8,5	9,8		1
Nulmeting, Monitoring en Evaluatie Programma (MEP)	13,0	28,4	29,3	7,9	0,0
Overig		7,1	7,3	0,7	0,0
Subtotaal	91,0	106,9	114,0	74,1	4,2
BTW (vanaf 2008 geïntegreerd)	9,0				
Totaal	100,0				

In totaal is reeds een bedrag van € 80,8 mln aan verplichtingen aangegaan op het deelproject Natuurcompensatie. Ten opzichte van de vorige VGR (€ 82,4 mln) heeft hierop een negatieve verplichtingenbijstelling plaatsgevonden op de duincompensatie. Er is een bedrag van € 74,1 mln aan kasuitgaven is gerealiseerd

Het totaal budget en de niveaus van de aangegane verplichtingen en van de gerealiseerde kasuitgaven zijn verwerkt in het hoofdrapport van de voortgangsrapportage, aangezien zij rijksuitgaven betreffen.

4.4 Organisatie/kwaliteit

Er zijn geen wijzigingen op dit onderdeel gedurende de verslagperiode.