



Factsheet 2011-5

Recidivebericht 2002-2008

Ontwikkelingen in de strafrechtelijke recidive van Nederlandse justitiabelen

**Auteurs: B.S.J. Wartna, N. Tollenaar,
M. Blom, S.M. Alma, I.M. Bregman en
A.A.M. Essers**

December 2011

Overheidsmaatregelen op het terrein van de strafrechttoepassing zijn voor een belangrijk deel gericht op de reductie van recidive, het verlagen van de kans dat vervolgdaders terugvallen in crimineel gedrag. Enkele jaren geleden werden voor twee groepen justitiabelen op dit vlak concrete streefcijfers geformuleerd. Voor jeugdige daders die werden vervolgd voor een misdrijf en voor volwassen ex-gedetineerden moet tussen 2002 en 2010 de middellange termijn-recidive met 10 procentpunten omlaag (VbbV, 2007). Ook het huidige kabinet onderschrijft de noodzaak om de recidive te beteugelen (DSP, 2011). Een aanmerkelijk deel van de criminaliteit in ons land wordt gepleegd door mensen die al eerder in aanraking kwamen met politie of justitie. Criminaliteitsbestrijding is dus ook bestrijding van recidive.

Met het onderzoek van de *Recidivemonitor* kan worden nagegaan of men op koers ligt bij het realiseren van de doelstellingen. Elk jaar rapporteert het WODC over de strafrechtelijke recidive van Nederlandse justitiabelen. Zo goed als iedereen die in Nederland als verdachte met justitie te maken kreeg, wordt met het onderzoek van de *Recidivemonitor* gevolgd. De vaste metingen richten zich op vijf daderpopulaties: volwassen daders met een strafzaak, minderjarigen met een strafzaak, ex-gedetineerden, ex-pupillen van justitiële jeugdinrichtingen en ex-terbeschikking-gestelden.¹

Over de terugval in de tbs-sector wordt doorgaans apart verslag gedaan (zie o.m. Bregman & Wartna, 2010). Deze factsheet geeft een globale beschrijving van de recidive in de vier andere daderpopulaties. Het gaat om jeugdigen en volwassenen die een strafzaak hadden dan wel zijn uitgestroomd uit een justitiële inrichting in de jaren tussen 2002, het beginjaar van de 'recidivedoelstelling', en 2008, het meest recente jaar waarover momenteel cijfers beschikbaar zijn.

¹ Vanaf volgend jaar zal ook de populatie van reclasseringscliënten deel uitmaken van het vaste onderzoek van de *Recidivemonitor*.

Box 1 Belangrijkste bevindingen

De strafrechtelijke recidive in Nederland is sinds de eeuwwisseling voor het derde achtereenvolgende jaar over een breed front gedaald. Zowel bij de volwassen als bij de minderjarige justitiabelen is het percentage daders dat binnen twee jaar opnieuw met justitie in aanraking kwam, bij de nieuwste meting van de WODC-Recidivemonitor weer licht afgenomen. Het laatste jaar van het onderzoek heeft betrekking op personen die in 2008 een strafzaak hadden of uitstroonden uit een justitiële inrichting, het eerste op 2002.

- Bij de volwassen daders met een strafzaak is vanaf 2004 jaarlijks een lichte afname in het percentage recidivisten te zien. Van de meerderjarigen die in 2008 een straf kregen opgelegd naar aanleiding van het plegen van een misdrijf viel 27,5% binnen twee jaar terug. In 2002 was dit nog 30,8%.
- Onder jeugdigen met een strafzaak zette de afname van de recidive later in. In deze populatie daalt het landelijke recidivepercentage vanaf 2006. In 2002 bedroeg dit nog 39,1%. Maar van alle minderjarigen van wie de strafzaak in 2008 werd afgedaan met een transactie, een beleidssepot, een strafbeschikking of een straf of maatregel opgelegd door de rechter, is 35,9% binnen twee jaar opnieuw vervolgd.
- Ook de terugval onder ex-gedetineerden is de laatste jaren gedaald. Vanaf 2002 vertonen de recidivepercentages in het gevangeniswezen een neerwaartse trend. Van alle volwassenen die in 2008 een penitentiaire inrichting verlieten had 48,5% binnen twee jaar een nieuw justitiecontact. In 2002 was dit nog 55,2%.
- Het 2-jarige recidivepercentage onder ex-pupillen van justitiële jeugdinrichtingen bedroeg voor de groep uitgestroomd in 2002 55,3% en voor de groep uit 2008 52,0%. Vanaf 2006 is er sprake van een afname. In deze onderzoeksgroep gaat het ook om jongeren die op civielrechtelijke titel, in het kader van een ondertoezichtstelling, in een justitiële jeugdinrichting werden geplaatst.

De cijfers in deze box zijn *gecorrigeerde* recidivecijfers. Er is rekening gehouden met verschuivingen in de onderzoekspopulaties op achtergronden als sekse, leeftijd en aantal eerdere justitiecontacten. Bovendien is gecontroleerd op het bestaan van registratie-effecten. De daling van de recidive die zichtbaar is in alle onderzoeksgroepen, lijkt dus een reële afname. Nader onderzoek moet uitwijzen wat de oorzaken zijn.

Methode van onderzoek

Het onderzoek van de Recidivemonitor is gebaseerd op gegevens afkomstig uit de Onderzoeks- en Beleidsdatabase Justitiële Documentatie (OBJD), een gepseudonimiseerde versie van het JDS, het wettelijke documentatiesysteem voor afdoeningen van strafzaken. Het gebruik van de OBJD impliceert dat alleen de criminaliteit die onder de aandacht komt van het Openbaar Ministerie (OM) met het onderzoek in kaart wordt gebracht. Delicten die niet worden opgespoord of niet aan het OM worden doorgegeven, blijven buiten beschouwing.

Een gedetailleerd overzicht van de werkwijze van de Recidivemonitor is te vinden in een brochure verkrijgbaar op de site van het WODC (www.wodc.nl/recidivemonitor). In de brochure wordt toegelicht hoe de ruwe zaak- en delictgegevens uit de OBJD worden verwerkt tot statistieken over de recidive van de justitiabelen. De uitkomsten van het rekenwerk zijn te vinden in REPRIS. Dit is een database die te vinden is op de site van het WODC en die met behulp van een zoekpaneel kan worden geraadpleegd.

In dit verslag wordt ingegaan op de prevalentie van recidive tot twee jaar na het opleggen van de straf of het vertrek uit de inrichting. We geven de percentages van de personen die binnen twee jaar opnieuw met justitie in aanraking zijn gekomen vanwege het plegen van een misdrijf. Er zijn ook cijfers beschikbaar over andere observatieperioden, tot negen jaar na de afdoening van de uitgangszaak of het vertrek uit de inrichting. Deze cijfers zijn te vinden in de bijlagen.

Naast de 'algemene' recidive wordt in deze factsheet kort aandacht besteed aan de zogenoemde 'ernstige' recidive (dit zijn misdrijven met een maximale strafdreiging van vier jaar of meer of waarvoor voorlopige hechtenis kan worden opgelegd) en de 'zeer ernstige' recidive (misdrijven met een maximale strafdreiging van acht jaar of meer). Er zijn ook cijfers berekend over de frequentie en de totale omvang van de recidive. Deze zijn te vinden in REPRIS. Dit systeem bevat alle statistieken van het recidiveonderzoek van het WODC, inclusief uitsplitsingen naar de dader-, delict- en afdoeningskenmerken. De uitkomsten die in deze factsheet aan de orde komen hebben betrekking op de totale populaties en geven dus alleen het globale beeld.

Tabel 1 De vaste onderzoeksgroepen van de WODC-Recidivemonitor — meting 2011

Groep		Aantal personen binnen een cohort						
		2002	2003	2004	2005	2006	2007	2008
Volwassen daders met een strafzaak	Meerderjarigen met een strafzaak n.a.v. een misdrijf, afgedaan met een transactie, een beleidssepot, een strafbeschikking of een straf of maatregel opgelegd door de rechter	148.444	168.800	170.827	169.855	173.437	164.536	157.510
Jeugdige daders met een strafzaak	Minderjarigen met een strafzaak n.a.v. een misdrijf, afgedaan met een transactie, een beleidssepot, een strafbeschikking of een straf of maatregel opgelegd door de rechter	20.352	21.604	23.084	23.550	24.068	25.068	24.823
Ex-gedetineerden	Personen die werden ontslagen uit een penitentiaire inrichting voor volwassenen m.u.v. degenen die uitstroomden uit vreemdelingenbewing of zij die wachtten op uitzetting	19.156	22.515	27.840	35.111	35.240	33.677	32.105
Ex-JJI-pupillen	Jongeren uitgestroomd uit een justitiële opvang- of behandelinrichting, opgenomen op civiel- of strafrechtelijke titel	2.839	3.364	3.527	3.651	3.651	3.618	3.436

Onderzoeks aantallen

Tabel 1 geeft een overzicht van de vier onderzoeks-populaties. Er is sprake van overlap. Een persoon kan in meer dan één populatie voorkomen en binnen die populatie in meer dan één jaarcohort. Per cohort komt een persoon echter maar één keer voor.² In de populatie van ex-gedetineerden bevinden zich personen die een gevangenisstraf kregen, maar ook mensen die in voorlopige hechtenis zaten of vervangende hechtenis ondergingen.³ Bij de ex-JJI-pupillen zijn naast minderjarigen op strafrechtelijke titel (jeugddetentie, voorlopige hechtenis of een pijmaatregel) ook inbegrepen de jongeren die op civielrechtelijke titel in een justitiële inrichting

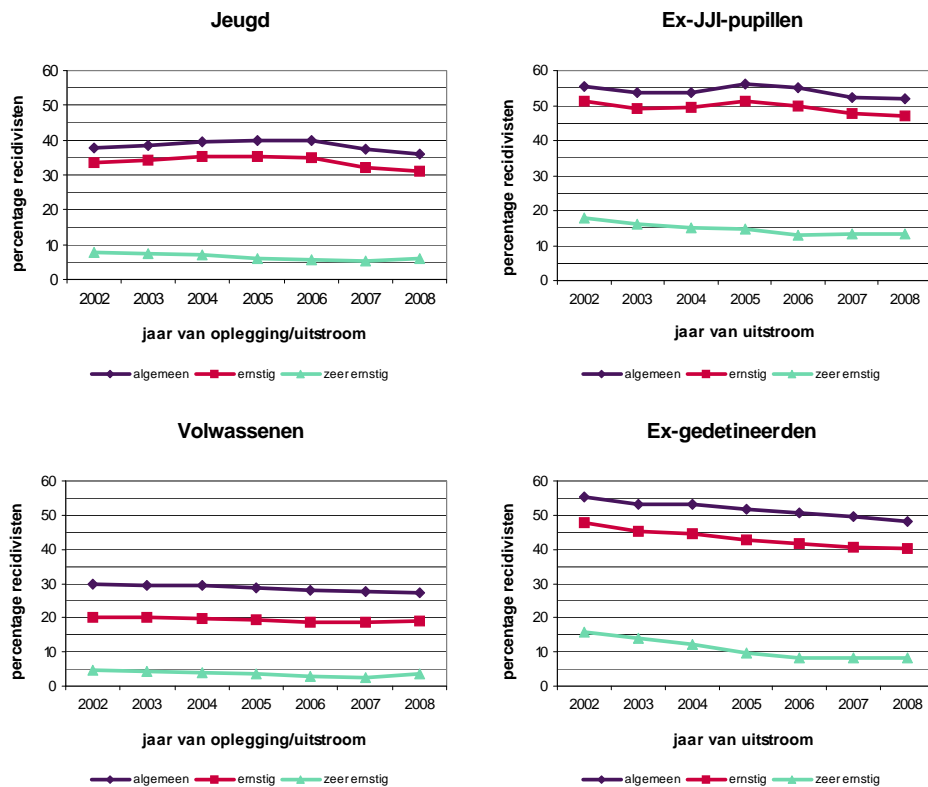
² Stel een meerderjarige heeft binnen één jaar drie strafzaken, de eerste werd afgedaan met een boete, de laatste twee met een korte gevangenisstraf. De eerste zaak telt dan mee als uitgangzaak in het onderzoek van dat jaar onder volwassen daders. In dat onderzoek gelden de twee overige zaken als recidive. De tweede zaak is opgenomen als uitgangzaak in het onderzoek onder ex-gedetineerden. In dit onderzoek wordt de derde zaak als eerste recidivedelict geteld, de eerste zaak rekenen we tot het 'strafrechtelijk verleden' van de dader.

³ In gevallen waarin de voorlopige hechtenis na een periode van schorsing werd hervat, is het einde van het laatste deel van de detentie als uitgangspunt gekozen voor de berekening van de recidive.

verbleven. Tot in 2008 konden deze jongeren bij een uithuisplaatsing in het kader van een ondertoezichtstelling (ots) in een justitiële inrichting worden geplaatst. Vanaf volgend jaar geeft de uitstroominformatie die het WODC van DJI ontvangt geen volledig zicht meer op deze groep jongeren.

In totaal telt het onderzoek ruim 1,3 miljoen unieke personen. Wat opvalt, is dat elke populatie in de eerste jaren van het onderzoek fors is gegroeid, maar dat de aantallen de laatste tijd zijn gedaald. Bij de volwassen daders en ex-gedetineerden zijn de onderzoeks aantallen de laatste twee jaar met circa 5 procent afgenomen. De populatie van ex-pupillen van justitiële jeugdinrichtingen kende het laatste jaar een krimp van 5 procent. De sterke toename van het aantal volwassen ex-gedetineerden is een gevolg van het wegwerken van achterstanden in de executie van 'lopende vonnissen'. Door capaciteitstekort, in 2002 en 2003, konden niet alle vonnissen onmiddellijk worden uitgevoerd. Na 2004 was het capaciteitstekort opgelost en werden de achterstanden ingehaald. De laatste twee jaar van het onderzoek nam het aantal uitgestroomde gedetineerden zoals gezegd weer af.

Figuur 1 Prevalentie van 2-jarige algemene, ernstige en zeer ernstige recidive in zeven opeenvolgende cohorten van vier daderpopulaties; ruwe cijfers, ongecorrigeerd voor verschuivingen in de samenstelling van de populaties



Ruwe recidivecijfers

Figuur 1 geeft de 2-jarige recidivepercentages voor de zeven opeenvolgende cohorten van de vier onderzoekspopulaties. De prevalentie van algemene recidive is het grootst bij de ex-gedetineerden en de ex-pupillen van justitiële jeugdinstellingen.⁴ In deze twee onderzoeksgroepen heeft meer dan de helft van de personen binnen twee jaar een nieuw justitiecontact wegens het plegen van een misdrijf. In de twee algemene daderpopulaties, die van de minder-

jarige en volwassen justitiabelen, is de terugval beduidend lager. Van de volwassen daders recidiveert circa 30 procent binnen twee jaar. Bij de minderjarige daders is dit ongeveer 40 procent. De laatste twee populaties bevatten naast mensen die werden gedetineerd ook personen die een boete, een taakstraf of een beleidssepot kregen opgelegd. De jeugdige en volwassen daders in het algemeen vormen minder 'zware' populaties dan de ex-gedetineerden en de ex-JJI-pupillen en het is daarom niet verwonderlijk dat de terugvalcijfers in deze populaties lager uitvallen.

Ook in termen van de 'ernstige' en de 'zeer ernstige' recidive is de terugval het grootste bij de personen die een intramurale sanctie achter de rug hebben. 'Zeer ernstige' recidive komt in alle daderpopulaties veel minder vaak voor dan 'algemene' of 'ernstige' recidive. Maar dat heeft natuurlijk ook te maken met de definitie van deze vorm van terugval: misdrijven met een wettelijke strafdreiging van 8 jaar of meer,

⁴ Zoals elk jaar wijken de ruwe recidivecijfers licht af van de meetresultaten van de vorige ronde (Wartna et al, 2010). Dit is het gevolg van 'data-evolutie', het aanvullen en opschonen van brongegevens en van wijzigingen in de verwerking daarvan. Zo konden bij de ex-JJI-pupillen dit jaar meer ot's'ers worden meegenomen en zijn zogenaamde 'schijnverblijven' juist uit de bestanden verwijderd. Daarnaast werd in deze ronde de beschikbare delictinformatie beter benut. Dit betekent dat we in alle sectoren de aard en de ernst van de gepleegde delicten met meer precisie hebben kunnen vaststellen. Ook dit leidt tot enige verschuivingen in de recidivepercentages.

zoals moord, doodslag, verkrachting en gewapende overvallen, doen zich minder vaak voor dan minder zware delicten zoals vernieling, diefstal en openlijke geweldpleging. We zien dit terug in de recidivecijfers.

Dat de recidive onder ex-JJI-pupillen en ex-gedetineerden hoger is dan onder jeugdige en volwassen daders in het algemeen, komt niet per se omdat deze personen vast hebben gezeten. Ruwe recidivecijfers geven niet aan hoe effectief de uitgevoerde sancties zijn geweest. Een recidivepercentage zegt pas iets over de effectiviteit van een strafrechtelijke interventie als zij wordt afgezet tegen de recidive in een *vergelijkbare* groep die de sanctie niet heeft ondergaan. Maar dat is hier niet het geval. De personen die een detentie ondergingen hadden gemiddeld gesproken bij instroom al een zwaarder profiel dan daders die een extramurale straf kregen opgelegd.

Dezelfde beperking bemoeilijkt ook de interpretatie van de *ontwikkeling* in de recidivepercentages. Figuur 1 laat zien dat de terugval over de gehele onderzoeksperiode genomen in elk van de vier onderzoekspopulaties is gedaald. Vooral onder de ex-gedetineerden is de afname op het eerste gezicht betrekkelijk groot, maar ook in de andere populaties zijn de percentages voor de latere cohorten het laagst, zowel voor de 'algemene' recidive als voor de 'ernstige' en 'zeer ernstige' recidive.

Er lijkt dus sprake te zijn van een gunstige ontwikkeling: in alle sectoren van de strafrecht-toepassing neemt de criminele recidive af. De vraag is echter of we te maken hebben met een reële afname. Het kan zijn dat de recidivepercentages de laatste jaren zijn gedaald omdat de onderzoeksgroepen minder 'zwaar' zijn geworden en de personen in de meest recente cohorten dus minder geneigd waren om terug te vallen in de criminaliteit. Zo kan het zijn dat de daderpopulaties de laatste jaren meer first offenders of meer vrouwelijk justitiabelen bevatten. Bekend is dat vrouwelijke daders en first offenders over het algemeen minder vaak recidiveren dan mannen en daders met een uitgebreid strafrechtelijk verleden. Om de *netto-ontwikkeling* van de strafrechtelijke recidive in de diverse sectoren vast te kunnen stellen, moet daarom rekening worden gehouden met verschuivingen die zich in de samenstelling van de onderzoeksgroepen hebben voorgedaan. In de volgende paragraaf gaan we na welke dat zijn.

Verschuivingen in onderzoeksgroepen

Om de ontwikkelingen in de landelijke recidive te kunnen begrijpen, is het belangrijk om de verschuivingen in de daderpopulaties in kaart te brengen. De tabellen in bijlage 1 tot en met 4 geven een overzicht van de achtergrondkenmerken die in het onderzoek konden worden meegenomen. Te zien is dat in alle populaties het percentage vrouwen of meisjes in de loop der jaren inderdaad is toegenomen. Vooral in de JJI-sector (bijlage 4) is er sprake van een forse stijging van het aandeel meisjes. Verder zien we dat in deze sector het aandeel jongeren met ots of pij is gestegen, dat de langere verblijven als gevolg daarvan in verhouding zijn toegenomen, en dat er de laatste jaren relatief meer jongeren van Nederlandse afkomst uitstroonden.

De gevangenispopulatie lijkt langzaam te vergrijzen. In de latere cohorten van de populatie van ex-gedetineerden zijn meer personen te vinden van 40 jaar of ouder (zie bijlage 3). Maar de stijging van de gemiddelde leeftijd heeft ook te maken met de toename van het aantal arrestanten. Met het wegwerken van de eerder genoemde achterstanden zijn in de loop van de meetperiode relatief meer oudere mensen met een verkeersdelict ingestroomd. Voor niet-betaalde boetes kan namelijk vervangende hechtenis worden opgelegd. Meestal gaat het dan om kortdurende detenties en we zien dan ook dat de gemiddelde verblijfsduur in de loop der jaren is gedaald. Bijna de helft van de detenties afgesloten in 2008 duurde korter dan één maand. In 2002 was dit nog een kwart. Opvallend is ten slotte dat het aandeel first offenders in de loop van de onderzoeksperiode is teruggelopen. Daders werden in het algemeen minder vaak naar aanleiding van hun eerste strafzaak gedetineerd.

Ook in de populatie van volwassen daders met een strafzaak (bijlage 1) zien we een lichte stijging in het aandeel van de hogere leeftijdscategorieën. De oplopende gemiddelde leeftijd zal een reflectie zijn van de vergrijzing van de Nederlandse bevolking. De verdeling van het kenmerk 'geboorteland' is relatief stabiel. Het percentage daders dat in Nederland is geboren stijgt en dat gaat vrij gelijkmatig ten koste van het aandeel daders geboren in Marokko, Suriname, de Nederlandse Antillen en Turkije. Het percentage strafzaken naar aanleiding van geweldsdelicten neemt steeds verder toe. In 2008 werd bijna 16 procent van de volwassen daders voor dit type delict vervolgd, in 2002 was dit nog geen 12 procent. Verder lijken zich geen al te grote

verschuivingen in de populatie van volwassen daders te hebben voorgedaan. De verdeling van het aantal eerdere justitiecontacten is in de periode 2002-2008 redelijk constant. Hetzelfde kan worden gezegd van de startleeftijd. Wel valt op dat in de afdoening van de uitgangszaak het aandeel werkstraffen is toegenomen. In 2008 kreeg één op de vijf daders een werkstraf opgelegd. Bijna drie op de vijf volwassen daders kreeg te maken met een financiële sanctie (een boete van de rechter of een transactie of strafbeschikking van het OM). Dit was ook al zo in het begin van de onderzoeksperiode. De geldstraf blijft voor volwassen daders dus verreweg de meest gebruikte sanctie.

Jeugdige justitiabelen worden steeds vaker veroordeeld voor geweld of een delict tegen de openbare orde (zie bijlage 2). Wat de boete is voor volwassenen, is de werkstraf voor minderjarigen. Meer dan 60 procent van de strafzaken tegen jeugdigen eindigde in 2008 in een werkstraf. Het aandeel vrijheidsstraffen bedraagt 5 procent, bij volwassen daders was dit de laatste jaren circa 10 procent. Verder zien we dat het aantal jeugdige daders dat al eerder met justitie in aanraking kwam is gestegen en dat het eerste contact op steeds vroegere leeftijd plaatsvond. Het aandeel van de daders dat in Nederland werd geboren groeit snel. In 2008 was dat voor bijna 9 op de 10 jonge daders het geval.

De verschuivingen in de samenstelling van de onderzoekspopulaties zijn van belang omdat ze leiden tot schommelingen in het recidiveniveau. Met de achtergronden van de justitiabelen verandert immers ook het 'risicoprofiel' van de daders. Zo zal een toename van het aantal vrouwen gepaard gaan met een daling van de recidive, omdat vrouwen – zo blijkt uit analyses – minder recidiveren dan mannen. De toename van het aantal ouderen heeft ook gevolgen, want op oudere leeftijd neemt de kans op recidive normaal gesproken af.

De storende invloed van verschuivingen op de gemeten achtergrondkenmerken kan worden gecorrigeerd door de ruwe cijfers met behulp van een statistisch model aan te passen. Langs deze weg krijgt men beter zicht op de 'netto-ontwikkeling' van de recidive. De modellen die bij het onderzoek van de Recidivemonitor worden ingezet bevatten doorgaans zes gemeenschappelijke kenmerken: de sekse, leeftijd en het geboorteland van de dader, het type delict, het aantal eerdere strafzaken en de leeftijd bij het eerste justitiecontact. Box 2 bevat de technische details. Het verband tussen deze factoren en de kans op recidive is geanalyseerd en die kennis is gebruikt om een schatting te maken van de invloed die de verschuivingen op deze achtergronden op het recidiveniveau hebben gehad. Op dezelfde wijze is gecontroleerd of er sprake is geweest van registratie-effecten. Tussen 2000 en 2005 werd een steeds groter aandeel van de bij de politie aangegeven delicten opgehelderd, daarna daalde het ophelderingspercentage weer licht (Kalidien, Heer-de Lange & Rosmalen, 2011). Omdat het onderzoek van de Recidivemonitor beperkt blijft tot het meten van de criminaliteit die door de politie wordt doorgegeven aan het OM, stuwt een stijging van het ophelderingspercentage de recidivecijfers als vanzelf omhoog. De controle voor dit effect en van de invloed van eventuele veranderingen in de aangiftebereidheid, vindt plaats op basis van het landelijke cijfers. Er is daarbij geen rekening gehouden met regionale verschillen, noch werd onderscheid gemaakt naar het type delict. Bovendien moeten we aannemen dat bij jeugdigen dezelfde schommelingen in de aangiftebereidheid en opheldering van zaken zijn opgetreden als bij volwassen daders en dat is maar de vraag. Er gelden met andere woorden de nodige beperkingen bij het corrigeren van de ruwe recidivepercentages. Niettemin geven de bijgestelde cijfers een scherper beeld van de netto-ontwikkeling van de recidive dan de ruwe, ongecorrigeerde percentages.

Box 2 Correctie van ruwe recidivecijfers

Verschuivingen in de onderzoeksgroepen en het bestaan van mogelijke registratie-effecten vertroebelen het zicht op de ontwikkeling van de recidive. In de Recidivemonitor worden daarom naast ruwe ook gecorrigeerde percentages berekend. De correctie van de ruwe cijfers vindt plaats met behulp van een statistisch model, een parametrisch survivalmodel, een bijzondere vorm van regressieanalyse (Royston, 2001). Het model geeft schattingen van de invloed van de achtergrondkenmerken op de recidivekans en berekent of er significante registratie-effecten zijn. Met behulp van de modellen kunnen de ruwe recidivecijfers worden bijgesteld. Voor elk van de vier daderpopulaties is een aparte regressievergelijking opgesteld. De modellen werden gefit op één helft van de totale populatie uit de onderzoeksperiode, en gevalideerd op de andere helft. Voor de JJI-groep werd in verband met de geringe onderzoeks aantallen een '10-voudige kruisvalidatie' uitgevoerd. De fit van de vier modellen is goed. Twee jaar na het opleggen van de sancties of het vertrek uit de inrichting, is de voorspelfout in geen van de vier onderzoekspopulaties groter dan 0,8%. Dit betekent dat de modellen een nauwkeurige schatting geven van de invloed van de factoren op het tweejarige recidivepercentage.

Zes gemeenschappelijke achtergrondkenmerken werden in de statistische modellen opgenomen: de sekse, leeftijd en het geboorteland van de justitiabele, het type delict, het aantal eerdere justitiecontacten en de leeftijd bij het eerste contact. Bij de volwassen daders en de ex-gedetineerden speelden bij de voorspelling van de recidivekans nog twee andere factoren een rol: het totaal aantal eerdere boetes en het aantal eerdere strafzaken naar aanleiding van zeer ernstige delicten. Bij de jeugdige daders was alleen deze laatste factor nog van aanvullend belang. In het JJI-model kon in plaats van het geboorteland, de etnische achtergrond worden gebruikt en werd ook het wettelijk kader (straf- of civielrechtelijk) toegevoegd. De bijdrage van leeftijd bij uitstroom bleek bij deze groep niet significant.

Samen bepalen de in het model opgenomen achtergrondkenmerken het 'risicoprofiel' van een groep. Aan de modellen werden vervolgens jaarreeksen van ophelderingspercentages en percentages aangiftebereidheid toegevoegd. De schommelingen in de aangiftebereidheid bleken in geen van de onderzoekspopulaties een eigen bijdrage te leveren aan de voorspelling van de recidive. Dit goldt in deze ronde ook voor het ophelderingspercentage. De opwaartse druk was in geen van de sectoren zichtbaar. Bij geen van de modellen was de bijdrage van deze factor significant en positief. De recidivecijfers hoefden op dit punt dus niet te worden bijgesteld.

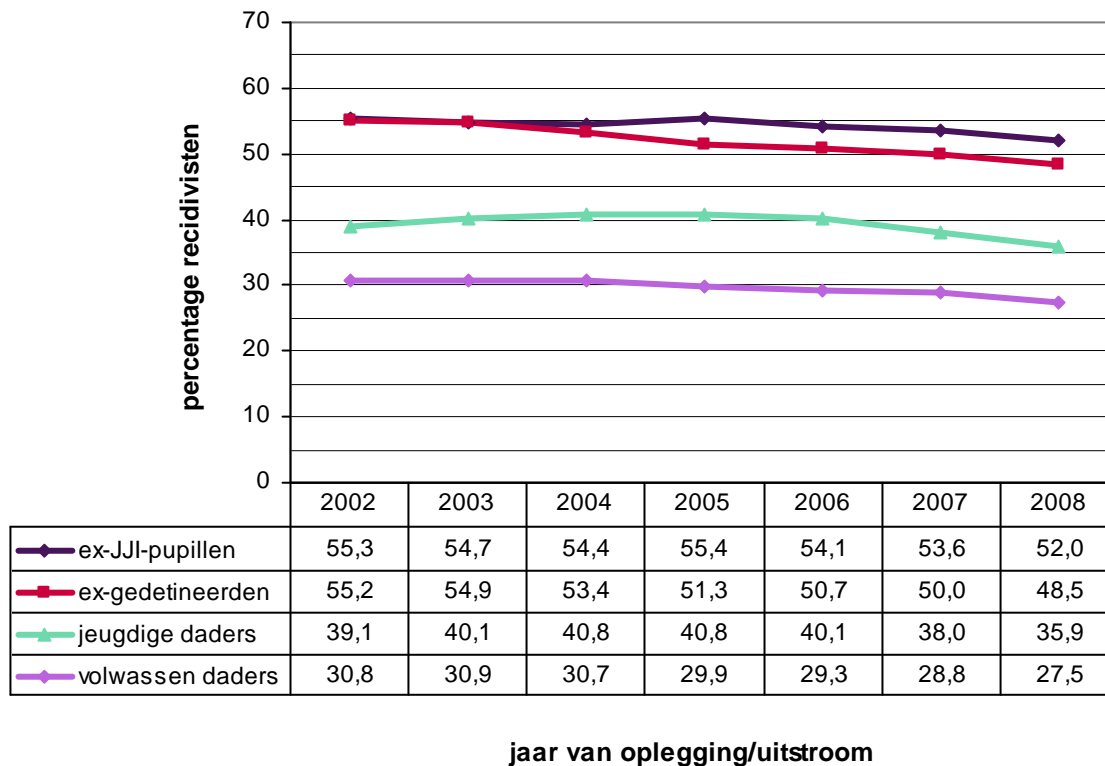
Gecorrigeerde recidivecijfers

Figuur 2 geeft de gecorrigeerde percentages algemene recidive in de vier onderzoekspopulaties uit de periode 2002-2008. Het gaat om de algemene recidive twee jaar na de afdoening van de strafzaak of het vertrek uit de inrichting. Gekozen is voor deze periode omdat 2002 het basisjaar vormt voor de eerder genoemde 'recidivedoelstelling'. De beoogde recidivereductie zou na 2002 zichtbaar moeten worden. De gecorrigeerde cijfers laten zien hoe de strafrechtelijke recidive zich in de vier sectoren heeft ontwikkeld los van de veranderingen op de in het model opgenomen achtergrondkenmerken en los ook van schommelingen in de aangiftebereidheid en het ophelderingspercentage. Het is alsof de onderzoekspopulaties op deze punten niet van elkaar verschilden; de cohorten kenden op alle gemeten kenmerken dezelfde samenstelling en vertoonden dus ook hetzelfde risicoprofiel als de groepen uit 2008.

Vergelijking van de waarden in figuur 2 met die van figuur 1 wijst overigens uit dat de correcties beperkt van omvang zijn. De correcties bedragen gemiddeld 0,6% en schommelen tussen -1,1 en +1,7%. Dit betekent dat de verschuivingen in de achtergronden van de personen in het onderzoek per saldo geen al te grote invloed hebben gehad op het niveau van de recidive. De populatie van volwassen daders bijvoorbeeld, is in de loop van de periode 2002-2008 uiteindelijk iets 'zwaarder' geworden, daarom zijn de ruwe percentages uit de eerdere jaren licht naar boven bijgesteld.⁵

⁵ De gecorrigeerde percentages in figuur 2 wijken af van die vermeld in het vorige *Recidivebericht* (Wartna et al, 2010). Dit komt omdat het laatste onderzoeksjaar in elke nieuwe ronde van het onderzoek het referentiejaar vormt voor de bijstellingen van de ruwe recidivepercentages. De hoogte van de percentages zijn hierdoor veranderd maar hun onderlinge verhouding niet. De *trend* in de recidivecijfers is dezelfde gebleven.

Figuur 2 Prevalentie van 2-jarige algemene recidive in zeven opeenvolgende cohorten van vier daderpopulaties; gecorrigeerd voor verschuivingen in de samenstelling van de populaties



In de twee vorige *Recidiveberichten* kon al worden gemeld dat de strafrechtelijke recidive over een breed front was afgenomen (Wartna et al, 2009, 2010). Figuur 2 wijst uit dat de dalende tendens zich in 2008 heeft voortgezet. In alle populaties is de recidive in dat jaar verder afgenomen. Bij de ex-gedetineerden met 1,5 procentpunt, bij de ex-JJI-pupillen met 1,6 procentpunt, bij de volwassen daders met 1,3 procentpunt en bij de jeugdige daders met 2,1 procentpunt. De verschillen blijven klein, maar de trend is onmiskenbaar: er is de laatste jaren sprake van een reële afname van de strafrechtelijke recidive in Nederland. De afname mag reëel genoemd worden omdat de cijfers van figuur 2 zijn gecorrigeerd voor verschuivingen in de samenstelling van de onderzoekspopulaties en er is gecontroleerd op het bestaan van registratie-effecten als gevolg van schommelingen in de aangiftebereidheid en het ophelderingspercentage.

De recidivedoelstelling: nieuwe tussenstand

Bij twee dadergroepen, de jeugdige justitiabelen en de volwassen ex-gedetineerden, zijn zoals in de inleiding aangegeven concrete *targets* geformuleerd met betrekking tot de gewenste recidivereductie. Men wil de strafrechtelijke recidive in deze groepen in de periode tussen 2002 en 2010 met 10 procentpunt verlagen. De streefcijfers hebben betrekking op de terugval die plaatsheeft in de periode tot zeven jaar na de uitgangzaak (VbbV, 2010). Berekend is met welke omvang de 2-jarige recidive moet dalen om de doelstellingen te halen. Bij de jeugdige justitiabelen bedraagt de gewenste reductie van de 2-jarige recidive, 5,8 procentpunt. Onder de ex-gedetineerden is dit 7,7 procentpunt. Figuur 2 maakt duidelijk hoe het met de realisatie van de 'recidivedoelstelling' staat. Het gaat om een tussenstand, we beschikken immers alleen over cijfers uit de periode 2002 tot en met 2008 en hebben nog geen resultaten voor personen die in 2009 en 2010 een uitgangzaak hadden of een inrichting verlieten.

Bij de jeugdige justitiabelen was tussen 2002 en 2005 sprake van een lichte stijging van het recidivepercentage, maar de laatste drie jaar van de onderzoeksperiode zijn de resultaten gunstiger. Per saldo valt het recidivepercentage aan het eind van de periode 3,2 procentpunt lager uit dan in 2002, het startjaar van de onderzoeksperiode. Er is dus sprake van winst, een deel van de beoogde 5,8 procentpunt lijkt te zijn gehaald. De komende twee jaar zal blijken of de doelstelling in haar geheel kan worden gerealiseerd.

Voor de populatie van ex-gedetineerden is het beeld gunstiger. In 2002 bedroeg het 2-jarig percentage recidivisten 55,2 en voor de groep die uitstroomde in 2008 48,5. Een positief verschil van 6,7 procentpunt. Het grootste deel van de beoogde reductie van 7,7 procentpunt is dus gehaald.

De vraag of de afname van de recidive in de diverse sectoren een direct gevolg is van het gevoerde beleid is hiermee nog niet beantwoord en komt in deze factsheet ook niet aan de orde. Zowel in de jeugdsector als in het gevangeniswezen zijn in de achterliggende jaren uiteenlopende maatregelen genomen om de terugval onder justitabelen te helpen verlagen. Voorbeelden van zulke maatregelen zijn de ontwikkeling van standaard screenings-instrumenten, de versterking van het aanbod van gedragsinterventies en de verbetering van de nazorg.⁶ De vraag of de ´persoonsgerichte´ aanpak die wordt voorgestaan bij de invulling van het strafrechtelijke beleid, heeft bijgedragen aan de hier gesignaleerde afname in de nationale recidivecijfers, valt samen met de vraag hoe deze en andere maatregelen in de praktijk, op de werkvloer, hebben uitgedaan. Om het verband te kunnen leggen, moet met andere woorden een inventarisatie worden gemaakt van de doorwerking van de voorgenomen maatregelen op het niveau van individuele daders. Een dergelijke analyse zal worden uitgevoerd maar valt, zoals aangegeven, buiten het bestek van deze factsheet. Dit rapport draagt alleen de actuele, landelijke cijfers aan en die laten zien dat de daling van de strafrechtelijke recidive zich ook in 2008 heeft voortgezet.

⁶ Zie onder meer de recidivebrief van de bewindslieden aan de Tweede Kamer (DSP, 2008; TK 2007–2008, 24 587, nr. 299) en de nieuwsbrief van het programma Aanpak jeugdcriminaliteit (DJJ, 2008) voor een uiteenzetting van de beoogde maatregelen.

Literatuur

- Bregman I.M., & Wartna, B.S.J. (2010). *Recidive TBS 1974-2006: Ontwikkelingen in de strafrechtelijke recidive van ex-terbeschikkinggestelden: een tussenverslag*. Den Haag: WODC. Factsheet 2010-4.
- DJJ (2008). *Aanpak jeugdcriminaliteit: Van beleid naar uitvoering*. Den Haag: Ministerie van Justitie. Nieuwsbrief Programma Aanpak jeugdcriminaliteit, april 2008.
- DSP (2008). *Doelstelling: 10%-punt recidivereductie*. Den Haag: Ministerie van Justitie.
- DSP (2011). *Sanctietoepassing en recidivebestrijding*. Den Haag: Ministerie van Veiligheid en Justitie.
- TK (2007-2008). Vergaderjaar 2007-2008, 24 587, nr. 299.
- Kalidien, S.N. (red.), Heer-de Lange, N.E. de (red.), Rosmalen, M.M. van (medew.) *Criminaliteit en rechtshandhaving 2010; Ontwikkelingen en samenhangen*. Den Haag: Boom Juridische uitgever. Onderzoek en beleid 298.
- Royston, P. (2001). Flexible alternatives to the Cox-model, and more. *The Stata Journal*, 1, 1-28.
- VbbV (2007). *Verantwoording Veiligheid begint bij Voorkomen: Voortbouwen aan een veiliger samenleving*. Den Haag: Ministerie van Justitie/Ministerie van Binnenlandse Zaken en Koninkrijksrelaties.
- VbbV (2010). *Veiligheid begint bij Voorkomen: Tastbare resultaten en een vooruitblik*. Den Haag: Ministerie van Justitie/Ministerie van Binnenlandse Zaken en Koninkrijksrelaties.
- Wartna, B.S.J., Blom, M., & Tollenaar, N. (2011). *De WODC-Recidivemonitor*. Den Haag: WODC.
- Wartna, B.S.J., Blom, M., Tollenaar, N., Alma, S.M., Essers, A.A.M., Alberda, D.L., & Bregman, I.M. (2009). *Recidivebericht 1997-2006: Ontwikkelingen in de strafrechtelijke recidive van Nederlandse justitiabelen*. Den Haag: WODC. Factsheet 2009-5.
- Wartna, B.S.J., Tollenaar, N., Blom, M., Alma, S.M., Essers, A.A.M., & Bregman, I.M. (2010). *Recidivebericht 1997-2007: Ontwikkelingen in de strafrechtelijke recidive van Nederlandse justitiabelen*. Den Haag: WODC. Factsheet 2010-6.

Deze reeks omvat korte verslagen van onderzoek dat door of in opdracht van het WODC is verricht. Opname in de reeks betekent niet dat de inhoud het standpunt van de Minister van Veiligheid en Justitie weergeeft.

Alle rapporten van het WODC zijn gratis te downloaden van www.wodc.nl.

Via deze site kan toegang worden verkregen tot REPRIS, een webapplicatie waarmee selecties kunnen worden gemaakt uit het cijfermateriaal van de Recidivemonitor. REPRIS bevat statistieken over de vaste groepen die worden gevolgd (jeugdige en volwassen daders met een strafzaak, ex-gedetineerden, ex-pupillen van justitiële inrichtingen en ex-terbeschikkinggestelden) en over dadergroepen waarvan de strafrechtelijke recidive incidenteel werd gemeten. Een uitdraai uit REPRIS gaat gepaard met een toelichting, maar het gebruik van de cijfers vindt plaats buiten verantwoordelijkheid van het WODC.

Bijlage 1 Achtergronden van volwassen daders met een strafzaak; naar jaar van afdoening*

	2002 n=148.444	2003 n=168.800	2004 n=170.827	2005 n=169.855	2006 n=173.437	2007 n=164.536	2008 n=157.510
Sekse							
man	85,4	85,3	85,2	84,7	84,3	83,9	83,5
vrouw	14,5	14,5	14,6	15,0	15,5	16,0	16,4
Leeftijd							
12-17 jaar	0,0	0,0	0,1	0,2	0,1	0,1	0,0
18-24 jaar	25,0	24,9	25,5	25,7	25,9	27,0	27,7
25-29 jaar	15,0	14,5	14,0	13,8	13,9	14,0	14,0
30-39 jaar	28,2	27,9	27,1	26,2	25,5	24,2	23,6
40-49 jaar	17,7	18,2	18,7	19,1	19,4	19,4	19,4
50 jaar of ouder	13,4	13,8	14,1	14,5	14,8	15,0	15,0
Geboorteland							
Nederland	67,5	67,4	68,5	69,8	70,5	71,4	70,7
Marokko	3,5	3,6	3,5	3,4	3,2	2,8	2,9
Nederlandse Antillen/Aruba	3,6	3,7	3,3	3,1	2,8	2,7	2,8
Suriname	4,2	4,2	4,6	4,5	4,4	3,8	3,9
Turkije	3,0	3,2	3,1	2,9	2,9	2,8	2,7
overige westers	9,7	9,0	8,7	8,4	8,5	8,7	9,0
overige niet-westers	8,1	8,2	7,6	7,2	7,1	7,1	7,2
Type delict							
openbare orde**	10,3	9,8	10,4	10,5	10,4	11,0	11,5
vermogen zonder geweld	25,0	24,0	23,0	22,5	22,6	22,0	23,0
vermogen met geweld	1,7	1,5	1,5	1,4	1,2	1,2	1,2
geweld	11,7	12,4	13,5	13,8	14,2	14,9	15,8
zedes	0,9	0,8	0,7	0,7	0,6	0,6	0,6
drugs	6,6	6,5	7,5	6,9	6,9	6,5	6,8
verkeer WVV94	29,8	30,6	29,3	30,0	29,8	30,2	26,2
overig	12,8	12,9	13,1	13,1	12,7	11,7	12,2
Soort afdoening							
vrijheidsstraf <=6 mnd	9,5	9,2	8,3	7,7	7,0	6,8	7,0
vrijheidsstraf > 6 mnd	4,3	4,0	3,8	3,4	2,9	2,9	3,0
werkstraf	13,6	14,4	15,6	17,2	18,4	18,8	20,0
leerstraf	0,5	0,6	0,7	0,7	0,7	0,6	0,5
voorw. vrijheidsstraf	4,3	3,7	3,1	2,7	2,5	2,3	2,2
geldstraf	58,2	58,5	59,3	59,1	59,1	59,4	57,0
beleidssepot	6,2	5,8	6,1	5,5	4,8	4,8	5,4
Strafrechtelijk verleden							
0 eerdere contacten	41,1	40,5	40,1	39,1	39,1	39,6	38,7
1-2 eerdere contacten	25,3	25,8	26,0	26,6	26,7	26,2	25,5
3-4 eerdere contacten	10,6	10,8	10,9	11,2	11,2	11,2	11,2
5-10 eerdere contacten	11,9	12,0	12,3	12,4	12,6	12,6	13,0
11-19 eerdere contacten	5,4	5,4	5,4	5,4	5,4	5,4	5,7
20 of meer eerdere contacten	5,7	5,4	5,3	5,2	4,9	4,9	5,0
Leeftijd 1e strafzaak							
12-17 jaar	19,2	19,5	20,0	20,6	21,0	21,1	22,1
18-24 jaar	32,8	32,9	33,3	33,3	33,2	33,8	33,5
25-29 jaar	13,2	12,9	12,5	12,3	12,2	11,8	11,7
30-39 jaar	17,5	17,2	17,0	16,5	16,2	15,5	15,2
40-49 jaar	9,3	9,4	9,3	9,3	9,5	9,6	9,5
50 jaar of ouder	7,2	7,3	7,3	7,4	7,4	7,8	7,5

In verband met missende waarden, tellen de kolompercentages niet altijd op tot 100%.

* Bij meer dan één strafzaak binnen één jaar, is de eerste als uitgangspunt gekozen.

** Vernieling, lichte agressie en openbare ordedelicten.

Bijlage 2 Achtergronden van jeugdige daders met een strafzaak; naar jaar van afdoening*

	2002 n=20.352	2003 n=21.604	2004 n=23.084	2005 n=23.550	2006 n=24.068	2007 n=25.068	2008 n=24.823
Sekse							
man	83,3	83,0	83,2	82,5	82,0	81,2	81,0
vrouw	16,6	16,9	16,7	17,5	17,9	18,8	19,0
Leeftijd							
12 jaar	2,6	2,8	2,8	2,6	2,6	2,8	2,6
13 jaar	7,5	7,2	7,8	8,5	8,0	7,8	7,9
14 jaar	13,8	13,7	14,0	14,8	14,7	14,2	14,6
15 jaar	20,0	19,2	19,8	19,8	19,9	20,1	19,5
16 jaar	23,8	23,6	23,4	23,8	23,9	24,2	23,5
17 jaar	32,1	33,3	32,1	30,3	30,7	30,7	31,7
Geboorteland							
Nederland	79,5	81,4	82,8	84,2	85,2	86,8	87,1
Marokko	2,8	2,4	2,1	1,8	1,6	1,2	1,0
Nederlandse Antillen/Aruba	2,9	2,6	2,2	2,3	1,9	1,6	1,7
Suriname	1,6	1,4	1,2	1,0	1,2	1,0	0,9
Turkije	1,0	1,0	1,0	0,9	0,9	0,7	0,6
overige westers	4,4	4,1	3,8	3,8	3,6	3,3	3,3
overige niet-westers	7,6	6,9	6,8	6,0	5,6	5,3	5,2
Type delict							
openbare orde**	27,6	27,8	29,2	29,5	29,6	30,1	29,9
vermogen zonder geweld	37,5	35,4	35,6	33,9	34,2	32,2	31,7
vermogen met geweld	6,8	5,6	5,3	4,8	4,3	4,2	3,6
geweld	14,4	15,1	15,7	16,7	16,9	16,8	17,7
zedes	2,3	2,0	1,8	1,8	1,5	1,2	1,1
drugs	1,7	1,7	1,8	2,0	1,9	1,9	1,5
verkeer WVV94	3,3	3,4	3,4	3,5	3,4	3,8	4,3
overig	6,3	8,8	7,1	7,5	7,8	8,8	8,8
Soort afdoening							
vrijheidsstraf <=6 mnd	6,9	6,5	6,2	6,5	5,7	5,3	4,6
vrijheidsstraf > 6 mnd	1,2	0,9	0,8	0,7	0,5	0,5	0,5
werkstraf	45,6	50,1	55,5	56,5	57,8	59,6	61,5
leerstraf	17,8	13,3	12,1	12,1	12,4	10,6	9,8
voorw. vrijheidsstraf	3,5	3,8	3,3	2,6	1,8	1,6	1,4
geldstraf	10,3	12,0	9,5	9,5	10,4	11,4	10,6
beleidssepot	11,1	9,8	8,9	7,7	6,9	7,1	7,7
Strafrechtelijk verleden							
0 eerdere contacten	71,7	71,4	70,9	70,2	68,3	67,8	66,2
1-2 eerdere contacten	21,9	22,0	22,5	23,4	24,8	24,8	24,9
3-4 eerdere contacten	4,3	4,4	4,5	4,5	4,9	5,1	5,3
5-10 eerdere contacten	2,0	2,1	1,9	1,9	2,0	2,3	2,5
11 of meer eerdere contacten	0,2	0,1	0,2	0,1	0,1	0,1	0,1
Leeftijd 1^o strafzaak							
12 jaar	5,0	5,4	5,4	5,4	5,6	6,0	6,0
13 jaar	12,8	12,4	12,8	13,6	13,7	13,8	14,1
14 jaar	18,3	18,3	19,0	19,5	19,6	19,5	20,3
15 jaar	21,4	20,7	21,4	21,5	21,1	21,1	20,9
16 jaar	20,5	20,4	20,0	20,2	20,2	20,4	19,3
17 jaar	21,7	22,5	21,2	19,7	19,5	19,1	19,4

In verband met missende waarden, tellen de kolompercentages niet altijd op tot 100%.

* Bij meer dan één strafzaak binnen één jaar, is de eerste als uitgangspunt gekozen.

** Vernieling, lichte agressie en openbare ordedelicten.

Bijlage 3 Achtergronden van volwassen gedetineerden; naar jaar van uitstroom*

	2002 n=19.156	2003 n=22.515	2004 n=27.840	2005 n=35.111	2006 n=35.240	2007 n=33.677	2008 n=32.105
Sekse							
man	93,2	88,4	89,8	91,5	91,1	91,4	91,0
vrouw	6,8	11,6	10,2	8,5	8,9	8,6	9,0
Leeftijd bij uitstroom							
tot 20 jaar	5,4	5,3	4,9	4,2	4,6	5,1	4,7
20-24 jaar	19,1	18,5	18,4	18,2	17,9	18,4	18,3
25-29 jaar	18,1	17,6	16,4	16,0	15,9	16,2	16,6
30-39 jaar	34,4	34,2	33,3	31,8	30,9	29,1	29,1
40-49 jaar	17,1	18,2	19,6	21,2	21,3	21,6	21,4
50+	5,9	6,2	7,4	8,6	9,4	9,6	9,9
Geboorteland							
Nederland	51,1	50,0	53,9	57,0	59,0	58,1	58,6
Marokko	7,8	7,1	6,8	6,7	6,2	6,0	5,6
Nederlandse Antillen/Aruba	8,7	10,8	9,4	8,0	7,2	6,7	6,7
Suriname	8,5	8,2	8,6	8,5	8,0	7,5	7,3
Turkije	3,4	3,2	3,3	3,3	3,2	3,1	2,8
overige westers	9,4	9,3	7,9	7,3	7,6	8,7	8,9
overige niet-westers	10,4	10,9	9,6	8,9	8,5	9,5	9,6
Type delict							
openbare orde**	6,6	5,7	6,6	7,4	7,4	7,5	7,2
vermogen zonder geweld	34,5	33,7	33,9	32,6	30,0	28,0	28,8
vermogen met geweld	12,5	11,4	10,1	8,2	7,3	7,0	6,7
geweld	13,3	12,8	13,1	14,6	14,8	14,8	15,0
zeden	2,9	2,6	2,5	2,0	2,0	2,1	1,8
drugs	17,6	20,6	17,3	13,4	12,4	12,0	11,5
verkeer WVV94	3,1	3,4	5,4	7,2	8,0	7,8	8,1
overig	2,6	2,7	2,8	3,0	3,3	3,9	4,0
n.v.t. (geen strafzaak)	4,3	3,7	4,1	5,3	6,9	7,9	7,7
Strafrechtelijk verleden							
0 eerdere contacten	18,7	20,0	15,0	12,0	12,0	12,4	12,4
1-2 eerdere contacten	14,8	15,8	17,8	17,7	17,7	17,5	16,9
3-4 eerdere contacten	10,2	10,8	12,0	13,3	13,3	13,5	13,2
5-10 eerdere contacten	19,7	19,4	20,8	23,3	23,7	23,7	24,2
11-19 eerdere contacten	13,8	13,3	14,3	14,6	14,8	14,7	15,3
20 of meer eerdere contacten	22,8	20,6	20,2	19,2	18,5	18,2	18,0
Leeftijd 1e strafzaak							
12-17 jaar	38,7	36,5	38,1	39,1	39,9	40,4	40,8
18-24 jaar	31,9	32,0	32,4	32,8	31,6	31,1	30,9
25-29 jaar	11,8	12,3	11,4	10,8	10,8	10,8	10,5
30-39 jaar	12,0	12,8	11,9	11,5	11,6	11,4	11,5
40-49 jaar	3,8	4,4	4,2	4,1	4,2	4,4	4,6
50 jaar of ouder	1,5	1,6	1,6	1,4	1,7	1,6	1,7
Verblijfsduur							
tot 1 maand	25,5	29,0	32,8	38,6	44,1	46,5	47,2
1 tot 3 maanden	26,0	24,5	25,5	25,8	23,9	22,7	23,1
3 tot 6 maanden	20,2	20,2	17,7	15,4	13,8	13,1	13,1
6 maanden tot 1 jaar	18,2	16,9	15,2	12,9	10,9	10,4	9,4
1 jaar of meer	10,2	9,4	8,9	7,4	7,3	7,3	7,2

In verband met missende waarden, tellen de kolompercentages niet altijd op tot 100%.

* Bij meer dan één detentie binnen één jaar, is de eerste als uitgangspunt gekozen.

** Vernieling, lichte agressie en openbare ordedelicten.

Bijlage 4 Achtergronden van pupillen van justitiële jeugdinrichtingen; naar jaar van uitstroom*

	2002 n=2.839	2003 n=3.364	2004 n=3.527	2005 n=3.651	2006 n=3.651	2007 n=3.618	2008 n=3.436
Sekse							
man	85,0	82,2	82,7	83,4	81,8	76,9	77,5
vrouw	15,0	17,8	17,3	16,6	18,2	23,1	22,5
Leeftijd bij uitstroom							
15 jaar of jonger	26,0	24,6	26,0	25,1	24,0	25,6	26,6
16 tot 18 jaar	54,4	54,4	54,1	55,7	56,2	57,2	54,0
18 jaar of ouder	19,4	20,9	19,8	19,1	19,8	17,1	19,3
Geboorteland							
Nederland	70,1	73,6	75,2	77,3	77,9	80,5	81,3
Marokko	6,2	4,7	4,2	3,7	3,8	2,7	1,9
Nederlandse Antillen/Aruba	5,0	4,2	3,9	3,7	3,4	2,6	3,1
Suriname	3,3	3,0	2,5	2,3	2,1	1,5	1,6
Turkije	1,0	1,2	1,1	1,1	1,2	0,7	0,6
overige westerse landen	4,8	5,1	4,3	3,9	3,6	3,8	4,0
overige niet-westerse landen	9,7	8,2	8,8	8,0	7,9	7,7	6,8
Etniciteit							
Nederland	39,8	42,5	45,1	45,1	47,3	51,7	49,5
Marokko	18,9	17,9	17,6	16,4	16,9	15,2	15,6
Nederlandse Antillen/Aruba	6,3	5,6	5,7	5,9	5,4	4,6	6,3
Suriname	11,4	10,3	9,4	8,6	8,2	7,8	7,5
Turkije	4,3	4,8	5,0	5,9	5,6	4,8	4,9
overige westerse landen	8,3	9,2	7,3	7,5	6,4	6,7	7,4
overige niet-westerse landen	10,9	9,5	9,8	10,5	9,7	8,8	8,9
Type delict							
openbare orde**	7,2	8,7	8,1	10,5	9,5	8,8	7,8
vermogen zonder geweld	19,5	20,6	20,7	21,6	20,6	20,5	17,9
vermogen met geweld	32,4	25,0	26,2	25,1	24,2	20,3	20,4
geweld	6,9	8,7	8,6	9,4	8,7	9,1	9,3
zedes	3,8	2,3	4,3	3,3	3,3	2,7	3,3
overig	4,4	3,6	3,1	2,7	2,7	2,7	2,3
n.v.t. (geen strafzaak)	25,6	30,8	28,2	26,5	30,1	34,1	37,6
Strafrechtelijk verleden							
0 eerdere contacten	40,0	39,0	37,4	35,6	32,2	34,2	31,4
1-2 eerdere contacten	33,6	35,5	36,4	36,5	37,0	36,2	37,0
3-4 eerdere contacten	14,6	14,2	15,7	16,2	18,0	18,0	18,6
5-10 eerdere contacten	10,7	10,2	9,6	10,7	11,9	11,1	12,3
11 of meer eerdere contacten	1,1	1,1	0,9	1,0	0,8	0,6	0,7
Leeftijd 1e strafzaak							
15 jaar of jonger	63,7	62,0	65,9	66,8	67,8	67,6	72,0
16 tot 18 jaar	32,2	33,3	30,2	29,9	29,0	29,5	25,1
18 jaar of ouder	3,8	4,7	3,9	3,3	3,1	2,8	2,7
Verblijfsduur							
korter dan 3 maanden	53,7	55,6	55,2	56,7	52,5	51,1	46,7
3 tot 6 maanden	17,4	15,7	16,9	15,8	13,9	15,0	15,4
6 tot 12 maanden	10,0	9,9	9,0	9,0	11,0	11,6	13,8
12 maanden of langer	18,8	18,8	18,9	18,6	22,6	22,2	24,1
Verblijfstitel							
voorlopige hechtenis	49,1	45,9	46,6	47,5	43,7	38,4	36,5
jeugd detentie	21,3	17,8	20,0	19,7	16,9	16,8	11,6
strafrechtelijke maatregel	4,9	5,1	4,3	4,0	4,3	4,2	7,7
ots***	20,9	25,5	26,5	26,6	31,3	37,7	41,1

In verband met missende waarden, tellen de kolompercentages niet altijd op tot 100%.

* Bij meer dan één verblijf binnen één jaar, is het eerste als uitgangspunt gekozen.

** Vernieling, lichte agressie en openbare ordedelicten

*** Inclusief voogdij en vrijwillig voortgezette hulpverlening.

Bijlage 5 Strafrechtelijke recidive in zeven opeenvolgende jaarcohorten van volwassen daders met een strafzaak⁷

Tabel 5.1 Prevalentie van algemene recidive* (cumulatieve percentages recidivisten) onder volwassen daders met een strafzaak afgedaan in de periode 2002-2008

	Aantal	Observatieperiode in jaren								
		1	2	3	4	5	6	7	8	9
2002	148.444	20,4	29,7	35,7	40,0	43,1	45,5	47,5	48,9	50,0
2003	168.800	20,4	29,5	35,5	39,7	42,8	45,2	47,0	48,2	
2004	170.827	20,3	29,4	35,2	39,4	42,3	44,5	45,9		
2005	169.855	19,7	28,9	34,7	38,6	41,4	43,3			
2006	173.437	19,1	28,1	33,7	37,5	39,9				
2007	164.536	18,8	27,6	32,9	36,1					
2008	157.510	19,0	27,2	32,0						

* Algemene recidive = nieuw justitiecontact n.a.v. een misdrijf, niet afgedaan met vrijspraak of een technisch sepot.

Tabel 5.2 Prevalentie van ernstige recidive* (cumulatieve percentages recidivisten) onder volwassen daders met een strafzaak afgedaan in de periode 2002-2008

	Aantal	Observatieperiode in jaren								
		1	2	3	4	5	6	7	8	9
2002	148.444	14,1	20,2	24,3	27,4	29,8	31,8	33,4	34,6	35,5
2003	168.800	13,8	20,0	24,1	27,3	29,7	31,5	32,9	33,9	
2004	170.827	13,6	19,9	24,0	27,1	29,4	31,1	32,2		
2005	169.855	13,2	19,5	23,7	26,6	28,8	30,1			
2006	173.437	12,5	18,7	22,8	25,6	27,4				
2007	164.536	12,6	18,5	22,1	24,1					
2008	157.510	13,2	19,1	22,5						

* Ernstige recidive = nieuw, geldig justitiecontact n.a.v. misdrijf met een wettelijke strafdreiging van 4 jaar of meer of waarvoor VH kan worden opgelegd.

Tabel 5.3 Prevalentie van zeer ernstige recidive* (cumulatieve percentages recidivisten) onder volwassen daders met een strafzaak afgedaan in de periode 2002-2008

	Aantal	Observatieperiode in jaren								
		1	2	3	4	5	6	7	8	9
2002	148.444	2,9	4,7	5,9	6,9	7,6	8,1	8,6	9,0	9,3
2003	168.800	2,8	4,3	5,5	6,3	7,0	7,5	7,9	8,3	
2004	170.827	2,5	4,0	5,0	5,7	6,4	6,8	7,3		
2005	169.855	2,2	3,4	4,3	5,0	5,6	6,2			
2006	173.437	1,8	2,9	3,8	4,4	5,0				
2007	164.536	1,7	2,7	3,5	4,2					
2008	157.510	2,5	3,5	4,4						

* Zeer ernstige recidive = nieuw, geldig justitiecontact n.a.v. misdrijf met een wettelijke strafdreiging van 8 jaar of meer.

⁷ Deze bijlage geeft ongecorrigeerde cijfers. Een deel van de verschillen tussen de jaren kan worden toegeschreven aan verschuivingen in de achtergronden van de personen in de opeenvolgende cohorten. Meer cijfers zijn te vinden in REPRIS, een zoekpaneel toegankelijk via www.wodc.nl/recidivemonitor.

Bijlage 6 Strafrechtelijke recidive in zeven opeenvolgende jaarcohorten van jeugdige daders met een strafzaak⁸

Tabel 6.1 Prevalentie van algemene recidive* (cumulatieve percentages recidivisten) onder jeugdige daders met een strafzaak afgedaan in de periode 2002-2008

	Aantal	Observatieperiode in jaren								
		1	2	3	4	5	6	7	8	9
2002	20.352	23,1	37,8	47,3	53,9	58,8	62,0	64,3	66,2	67,4
2003	21.604	23,7	38,6	47,7	54,5	58,7	62,1	64,1	65,7	
2004	23.084	24,9	39,5	48,7	54,7	59,0	61,8	63,6		
2005	23.550	24,7	39,8	49,0	54,7	58,6	61,1			
2006	24.068	25,3	39,9	48,3	53,8	57,5				
2007	25.068	23,7	37,4	45,6	50,7					
2008	24.823	22,7	36,1	44,0						

* Algemene recidive = nieuw justitiecontact n.a.v. een misdrijf, niet afgedaan met vrijspraak of een technisch sepot.

Tabel 6.2 Prevalentie van ernstige recidive* (cumulatieve percentages recidivisten) onder jeugdige daders met een strafzaak afgedaan in de periode 2002-2008

	Aantal	Observatieperiode in jaren								
		1	2	3	4	5	6	7	8	9
2002	20.352	20,7	33,7	42,1	47,7	51,9	54,4	56,2	57,6	58,5
2003	21.604	21,0	34,2	42,2	47,8	51,2	53,9	55,5	56,7	
2004	23.084	22,2	35,2	43,0	47,9	51,3	53,6	55,0		
2005	23.550	21,9	35,2	43,0	47,7	50,8	52,7			
2006	24.068	22,3	34,8	41,9	46,5	49,3				
2007	25.068	20,5	32,1	38,7	42,3					
2008	24.823	19,5	31,1	37,6						

* Ernstige recidive = nieuw, geldig justitiecontact n.a.v. misdrijf met een wettelijke strafdreiging van 4 jaar of meer of waarvoor VH kan worden opgelegd.

Tabel 6.3 Prevalentie van zeer ernstige recidive* (cumulatieve percentages recidivisten) onder jeugdige daders met een strafzaak afgedaan in de periode 2002-2008

	Aantal	Observatieperiode in jaren								
		1	2	3	4	5	6	7	8	9
2002	20.352	4,0	7,6	10,6	12,7	14,3	15,5	16,5	17,3	17,9
2003	21.604	3,9	7,4	10,0	12,0	13,4	14,7	15,6	16,4	
2004	23.084	4,1	7,1	9,3	11,0	12,4	13,6	14,6		
2005	23.550	3,5	6,0	8,1	9,9	11,4	12,7			
2006	24.068	3,2	5,7	7,7	9,5	10,9				
2007	25.068	2,9	5,2	7,3	9,0					
2008	24.823	3,6	5,9	8,1						

* Zeer ernstige recidive = nieuw, geldig justitiecontact n.a.v. misdrijf met een wettelijke strafdreiging van 8 jaar of meer.

⁸ Deze bijlage geeft ongecorrigeerde cijfers. Een deel van de verschillen tussen de jaren kan worden toegeschreven aan verschuivingen in de achtergronden van de personen in de opeenvolgende cohorten. Meer cijfers zijn te vinden in REPRIS, een zoekpaneel toegankelijk via www.wodc.nl/recidivemonitor.

Bijlage 7 Strafrechtelijke recidive in zeven opeenvolgende jaarcohorten van ex-gedetineerden⁹

Tabel 7.1 Prevalentie van algemene recidive* (cumulatieve percentages recidivisten) onder ex-gedetineerden; naar uitstroomjaar

	Aantal	Observatieperiode in jaren								
		1	2	3	4	5	6	7	8	9
2002	19.156	43,7	55,3	61,4	65,1	67,7	69,6	70,8	72,0	72,7
2003	22.515	42,0	53,1	58,9	62,7	65,2	66,9	68,3	69,1	
2004	27.840	41,1	53,1	59,4	63,6	66,3	68,2	69,4		
2005	35.111	38,7	51,6	58,6	63,0	65,9	67,6			
2006	35.240	37,9	50,5	57,5	61,7	64,2				
2007	33.677	37,2	49,5	56,0	59,5					
2008	32.105	36,3	48,2	53,6						

* Algemene recidive = nieuw justitiecontact n.a.v. een misdrijf, niet afgedaan met vrijspraak of een technisch sepot.

Tabel 7.2 Prevalentie van ernstige recidive* (cumulatieve percentages recidivisten) onder ex-gedetineerden; naar uitstroomjaar

	Aantal	Observatieperiode in jaren								
		1	2	3	4	5	6	7	8	9
2002	19.156	37,9	47,7	53,5	57,2	59,9	62,0	63,5	64,6	65,4
2003	22.515	36,1	45,2	50,6	54,4	57,1	58,9	60,3	61,3	
2004	27.840	33,8	44,5	50,4	54,6	57,5	59,5	60,8		
2005	35.111	31,6	42,7	49,5	53,8	56,7	58,4			
2006	35.240	30,4	41,5	47,7	51,8	54,1				
2007	33.677	30,1	40,8	46,8	50,1					
2008	32.105	29,6	40,1	44,8						

* Ernstige recidive = nieuw, geldig justitiecontact n.a.v. misdrijf met een wettelijke strafdreiging van 4 jaar of meer of waarvoor VH kan worden opgelegd.

Tabel 7.3 Prevalentie van zeer ernstige recidive* (cumulatieve percentages recidivisten) onder ex-gedetineerden; naar uitstroomjaar

	Aantal	Observatieperiode in jaren								
		1	2	3	4	5	6	7	8	9
2002	19.156	10,3	15,9	19,5	21,8	23,5	25,0	26,1	27,1	28,0
2003	22.515	9,4	13,8	16,9	19,0	20,6	21,8	22,9	23,8	
2004	27.840	8,0	12,1	14,7	16,7	18,3	19,6	20,9		
2005	35.111	6,5	9,8	12,4	14,4	15,9	17,3			
2006	35.240	5,3	8,4	10,7	12,7	14,1				
2007	33.677	5,1	8,2	10,6	12,4					
2008	32.105	4,9	8,1	10,2						

* Zeer ernstige recidive = nieuw, geldig justitiecontact n.a.v. misdrijf met een wettelijke strafdreiging van 8 jaar of meer.

⁹ Deze bijlage geeft ongecorrigeerde cijfers. Een deel van de verschillen tussen de jaren kan worden toegeschreven aan verschuivingen in de achtergronden van de personen in de opeenvolgende cohorten. Meer cijfers zijn te vinden in REPRIS, een zoekpaneel toegankelijk via www.wodc.nl/recidivemonitor.

Bijlage 8 Strafrechtelijke recidive in zeven opeenvolgende jaarcohorten van ex-JJI-pupillen¹⁰

Tabel 8.1 Prevalentie van algemene recidive* (cumulatieve percentages recidivisten) onder ex-JJI-pupillen; naar uitstroomjaar

	Aantal	Observatieperiode in jaren								
		1	2	3	4	5	6	7	8	9
2002	2.839	39,8	55,3	64,6	69,7	73,2	75,1	77,0	78,5	79,0
2003	3.364	37,4	53,7	62,1	67,2	70,7	73,1	75,2	76,5	
2004	3.527	38,3	53,7	63,2	68,8	72,8	75,4	76,7		
2005	3.651	40,2	56,1	64,8	70,5	74,2	76,3			
2006	3.651	39,2	55,2	63,1	68,8	71,2				
2007	3.618	37,5	52,3	61,1	66,0					
2008	3.436	35,3	51,8	59,0						

* Algemene recidive = nieuw justitiecontact n.a.v. een misdrijf, niet afgedaan met vrijspraak of een technisch septot.

Tabel 8.2 Prevalentie van ernstige recidive* (cumulatieve percentages recidivisten) onder ex-JJI-pupillen; naar uitstroomjaar

	Aantal	Observatieperiode in jaren								
		1	2	3	4	5	6	7	8	9
2002	2.839	36,9	51,2	60,1	65,2	68,1	70,2	72,2	73,5	74,0
2003	3.364	34,6	49,3	57,2	62,0	65,1	67,6	69,4	70,3	
2004	3.527	34,9	49,6	58,0	62,9	66,6	68,9	70,2		
2005	3.651	37,0	51,2	59,6	64,3	67,4	69,3			
2006	3.651	35,3	49,9	57,6	62,9	65,1				
2007	3.618	34,1	47,8	56,1	60,3					
2008	3.436	31,3	47,0	53,4						

* Ernstige recidive = nieuw, geldig justitiecontact n.a.v. misdrijf met een wettelijke strafdreiging van 4 jaar of meer of waarvoor VH kan worden opgelegd.

Tabel 8.3 Prevalentie van zeer ernstige recidive* (cumulatieve percentages recidivisten) onder ex-JJI-pupillen; naar uitstroomjaar

	Aantal	Observatieperiode in jaren								
		1	2	3	4	5	6	7	8	9
2002	2.839	10,7	17,8	23,1	27,1	29,5	31,6	33,3	34,7	35,2
2003	3.364	10,6	16,2	20,4	23,4	25,4	27,4	29,0	30,0	
2004	3.527	9,6	15,2	18,0	21,1	23,8	26,1	27,9		
2005	3.651	9,7	14,6	18,5	21,5	24,0	25,8			
2006	3.651	8,1	13,0	17,0	20,4	22,9				
2007	3.618	7,5	13,2	17,0	20,4					
2008	3.436	7,4	13,4	16,9						

* Zeer ernstige recidive = nieuw, geldig justitiecontact n.a.v. misdrijf met een wettelijke strafdreiging van 8 jaar of meer.

¹⁰ Deze bijlage geeft ongecorrigeerde cijfers. Een deel van de verschillen tussen de jaren kan worden toegeschreven aan verschuivingen in de achtergronden van de personen in de opeenvolgende cohorten. Meer cijfers zijn te vinden in REPRIS, een zoekpaneel toegankelijk via www.wodc.nl/recidivemonitor.