

Jaarverslag

Participatiefonds

Inhoudsopgave

Verslag van het Bestuur	4
1 Doelstellingen	8
2 De toekomst van het participatiefonds	9
3 De activiteiten van het participatiefonds	10
4 Instroombeperking	12
Voorwaarden tot vergoeding van uitkeringskosten	12
5 Uitstroombevordering	18
Nieuw re-integratiebeleid	18
Uitvoering re-integratiebeleid 2010	19
Eigen keuze overeenkomst (eko)	20
Afbouw oude re-integratiebeleid	21
De sluitende aanpak	22
6 Personeelsbeleid, mobiliteitsbevordering en voorlichting	24
Beleidsagenda 2011 en verder	24
Advisering op maat door de regioadviseurs	25
Onderwijsvacaturebank	25
Voorlichting via website en Rentree	26
7 Bezwaar en beroep	28
De mogelijkheden	28
Commissie bezwaarschriften	28
De bezwaarschriften	29
De beroepschriften	31
Intern klachtrecht	31
8 Bedrijfsvoering	32
Kwaliteit bedrijfsvoering en informatievoorziening	32
Doelmatigheid	33
Controle	34
Rechtmatigheid	34
Treasury	34
Personele ontwikkeling	34
Ontwikkelingen en processen	35
Governance	35

		•	•
9 Organisatie	36	•	•
Het Algemeen Bestuur	36		
Het Dagelijks Bestuur	38	•	•
De Auditcommissie	38		
10 Jaarrekening	40	•	•
Kerncijfers	40		
Balans per 31 december 2010 na resultaatverdeling	41		
Rekening van Baten en Lasten	42	•	•
Kasstroomoverzicht over 2010	43		
Toelichting behorende tot de jaarrekening 2010	44		
Toelichting op de Balans	47	•	•
Toelichting op de rekening van Baten en Lasten	51		
Rekening van Baten en Lasten realisatie versus begroting	53		
Overige gegevens	55	•	•
Controleverklaring van de onafhankelijke accountant	55		
Statutaire regeling resultaat en resultaatbestemming	56		
		•	•
		•	•
		•	•
		•	•

Verslag van het Bestuur

Voor u ligt het verslag van het Bestuur van het Participatiefonds over 2010. In dit jaarverslag legt het Bestuur van het Participatiefonds verantwoording af over de activiteiten van het fonds in 2010. Daarbij wordt allereerst aandacht besteed aan de inkomsten en uitgaven en de financiële positie van het fonds in 2010 en vervolgens komen de activiteiten van het fonds ter beperking van de instroom in en bevordering van de uitstroom uit de werkloosheidsregelingen aan bod. Ook wordt een passage aan de governance gewijd.

De financiële positie van het fonds in 2010

De primaire wettelijke taak van het fonds is het beheersen en terugdringen van de uitkeringskosten (= totale volume aan werkloosheidsuitkeringen) in het Primair Onderwijs.

Aan deze taak wordt invulling gegeven doordat het fonds onder voorwaarden de uitkeringskosten financiert die kunnen ontstaan als een schoolbestuur een werknemer moet ontslaan. Die voorwaarden zijn neergelegd in het Reglement van het fonds en worden wel aangeduid als de instroomtoets.

Ter financiering van de uitkeringskosten heft het fonds een premie bij de schoolbesturen in het Primair Onderwijs die bij wet verplicht bij het fonds zijn aangesloten.

In het jaarverslag over 2009 sprak het Bestuur de verwachting uit dat in 2010 (uitkerings-)kosten en (premie-)opbrengsten elkaar in evenwicht zouden houden.

Daarbij werd echter wel de kanttekening geplaatst dat het risico op een exploitatie-tekort groter was dan de kans op een overschot.

Krimp (anders gezegd: een afname van het aantal leerlingen), bezuinigingen op rijks- en gemeentelijke subsidiestromen, ondeugdelijk financieel beheer, niet ingecalculerde effecten van de invoering van de lumpsum, deze factoren werden in het vorige jaarverslag genoemd als oorzaken van een mogelijke toename van de uitkeringskosten.

Die verwachting is niet helemaal uitgekomen.

De uitkeringskosten zijn in het verslagjaar toegenomen met € 9,8 mln. ten opzichte van 2009 (van € 81,9 mln. naar € 91,7 mln.)

Daarbij past echter wel de kanttekening dat een groot gedeelte van die toename (namelijk € 6,9 mln.) moet worden toegeschreven aan een incidentele last in verband met de nog niet bestede vrijval suppletie (in de toelichting bij de rekening van baten en lasten wordt hier nader op ingegaan).

Aan de inkomstenkant was sprake van een toename van de (premie-)opbrengsten met € 9,2 mln. ten opzichte van 2009 (van € 79,0 mln. naar € 88,2 mln.).

Deze toename kan worden toegeschreven aan de verhoging van de premie per 1 januari 2010 (van 1,51% naar 1,68%).

Ook aan de inkomstenkant deed zich een bijzondere bate voor van € 2 mln., zijnde een door het ministerie van OCW terugontvangen bedrag voor werkloosheidsuitkeringen waarvan het ontslag door het fonds negatief was getoetst.

Per saldo was er ultimo het boekjaar sprake van een exploitatie-tekort van € 5 mln., dat ten laste is gebracht van de reserve.

Ultimo 2010 had het fonds daardoor nog een reserve van € 6,961 duizend. Die reserve bevond zich daarmee net onder het minimum van de met het ministerie van OCW afgesproken bandbreedte (zijnde € 7,2 mln.)

Ten opzichte van een “omzet” van ruim € 93 mln. is € 6,9 mln. geen stand van de reserve die onmiddellijk zorgen baart.

Bedacht moet echter worden dat ultimo 2008 die reserve nog meer dan € 23 mln. bedroeg. Als deze ontwikkeling zich doorzet, zullen verdere premieverhogingen onvermijdelijk zijn.

Instroomtoets

Met behulp van de instroomtoets bepaalt het Participatiefonds of de uitkeringskosten als gevolg van een ontslag ten laste komen van het schoolbestuur, dan wel van het Participatiefonds. Dat vormt een financiële prikkel voor schoolbesturen om ontslagen zoveel mogelijk te vermijden.

Het fonds toetst een ontslag op twee aspecten. In de eerste plaats wordt gekeken of het ontslag onvermijdbaar is, d.w.z. liggen er aan het ontslag redenen ten grondslag die zich buiten de invloedssfeer van het schoolbestuur bevinden (bijvoorbeeld leerlingendaling of arbeidsongeschiktheid). Vervolgens wordt gekeken of een schoolbestuur zich maximaal heeft ingespannen om een ontslag te voorkomen, dan wel de periode van werkloosheid zo kort mogelijk te laten zijn. Op beide vragen moet een bevestigend antwoord worden gegeven wil het fonds de uitkeringskosten voor zijn rekening nemen.

Uit de ontslagmeldingen die in 2010 bij het fonds werden gedaan, bleek dat zich in dat jaar een culminatie van ontwikkelingen voordeed, die het Bestuur van het fonds voor een keuze plaatste waarvoor men nog niet eerder was gesteld. De toets op de onvermijdbaarheid van een ontslag werd namelijk ernstig bemoeilijkt doordat ontslagen niet altijd meer eenduidig op één bepaalde ontslaggrond waren terug te voeren. Een combinatie van in eerdere jaren in gang gezette ontwikkelingen (krimp, bezuinigingen, lumpsum, tekort schietend financieel beheer) leidde er in het verslagjaar toe dat schoolbesturen zich genoodzaakt zagen medewerkers te ontslaan om financieel orde op zaken te stellen.

Sommige van die factoren liggen echter duidelijk binnen de invloedssfeer van een schoolbestuur.

De reglementen van het fonds spraken in die situatie duidelijke taal; de uitkeringskosten – voor zover herleidbaar tot dergelijke factoren – zouden voor rekening van het schoolbestuur dienen te komen.

Gezien de te verwachten grotere aantallen ontslagen in 2010, zou dit impliceren dat veel schoolbesturen in de financiële problemen zouden komen. In dat geval zouden ze nog meer mensen moeten ontslaan, waardoor de problemen verder zouden toenemen en er op deze wijze een negatieve spiraal zou ontstaan. En het fonds is juist opgericht om dergelijke problemen te voorkomen, niet om ze te veroorzaken.

Aanpassing van de reglementen – in die zin dat de uitkeringskosten van dergelijke ontslagen wel ten laste van het fonds zouden kunnen worden gebracht – zou het fonds echter kwetsbaar maken voor het verwijt dat al te lichtvaardig door schoolbesturen kosten op het collectief kunnen worden afgewenteld.

Uiteindelijk heeft het Bestuur besloten tot aanpassing van de reglementen in die zin dat als op lokaal niveau tussen werkgevers en bonden een sociaal plan tot stand is gekomen, de ontslagen die op basis daarvan worden gegeven voor de instroomtoets kunnen worden aangemeld. Tevens heeft het Bestuur een meldpunt ingericht waar degenen die betrokken zijn bij het opstellen en uitvoeren van een sociaal plan hun ervaringen kunnen melden. Mocht daaruit blijken dat kosten veelvuldig ten onrechte op het collectief worden afgewenteld, dan zal een heroverweging van het beleid plaatsvinden.

Re-integratie van werklozen

Naast de verevening van uitkeringskosten heeft het Participatiefonds op sectorniveau de taak om werklozen zo snel mogelijk weer aan een nieuwe baan te helpen.

Ook die activiteit draagt bij aan het terugdringen van de uitkeringskosten in het Primair Onderwijs.

Vanwege de achterblijvende resultaten van het tot 2010 gevoerde re-integratiebeleid, is in 2010 besloten het roer drastisch om te gooien. In plaats van het inkopen van langdurige trajecten bij re-integratiebureaus, wordt nu gewerkt met een afwisseling van verplichte en vrijwillige kortdurende activiteiten, waardoor veel meer maatwerk kan worden geboden. De start is voor iedere werkloze de verplichte deelname aan een voorlichtingsbijeenkomst waarin rechten en plichten bij werkloosheid worden toegelicht. De toekomst zal moeten leren of met dit nieuwe beleid betere resultaten worden geboekt dan voorheen het geval was. In ieder geval is nu al duidelijk dat de druk bezochte voorlichtingsbijeenkomsten duidelijk in een behoefte voorzien.

Werkloosheid impliceert namelijk zoveel meer dan het aanvragen van een uitkering en het zoeken naar een nieuwe baan. Werklozen moeten bij verschillende uitkeringsinstanties aankloppen voor het aanvragen van een uitkering en ze krijgen met heel veel regels en instanties te maken over wat er allemaal kan, mag en moet tijdens de werkloosheidsperiode. Niet het zoeken van een baan, maar het zoeken naar een uitweg uit dat doolhof krijgt dan ten onrechte de hoogste prioriteit. Het bezoeken van één voorlichtingsbijeenkomst van het fonds Participatiefonds blijkt daarvoor een oplossing te bieden.

Governance

Ter versterking van de governance heeft het Bestuur besloten om de Auditcommissie uit te breiden met twee externe leden. Er is een profielschets opgesteld en er zal worden gezocht naar kandidaten die aan dat profiel beantwoorden. Tevens heeft het Bestuur aanleiding gezien een regeling melding (een door de melder gesignaleerde opzettelijke benadeling van het fonds) in het leven te roepen. Deze regeling schept duidelijkheid zowel voor de medewerkers van het fonds als voor andere belanghebbenden welke weg dient te worden gevolgd bij het melden van misstanden en hoe deze meldingen vervolgens door het fonds worden behandeld.

Tenslotte

In het verslagjaar zijn er in het Primair Onderwijs minder ontslagen gevallen dan aanvankelijk werd gevreesd. Blijkbaar hebben de tussen werkgevers en bonden afgesloten sociale plannen tot resultaat gehad dat minder mensen hoefden te worden ontslagen, c.q. dat velen snel weer een andere baan vonden.

In de eerste maanden van 2011 is het fonds echter overstelpt met vragen uit het veld over reorganisatie-ontslagen. Druk bezochte voorlichtingsbijeenkomsten zijn georganiseerd om alle vragen van schoolbesturen te kunnen beantwoorden. Mogelijk betekent dit een sterke toename van de instroom in de werkloosheid in 2011 en verder. De aangekondigde bezuinigingen (o.a. op het passend onderwijs) werpen hun schaduw al vooruit.

Namens het Algemeen Bestuur van het Participatiefonds,

Mr. P.H. Holthuis

Voorzitter

1 Doelstellingen

Het Participatiefonds is verantwoordelijk voor het beheren en terugdringen van de werkloosheidsuitgaven in het Primair Onderwijs.

In principe moeten scholen zelf de door hen veroorzaakte uitkeringskosten betalen, tenzij het Participatiefonds die kosten vergoedt.

Dat laatste is het geval wanneer een schoolbestuur kan aantonen dat:

- een ontslag is verleend op één van de ontslaggronden vermeld in het reglement Participatiefonds en
- het schoolbestuur voldoende inspanningen heeft geleverd om een ontslag te vermijden, c.q. de desbetreffende medewerker begeleiding en ondersteuning heeft geboden bij het vinden van een andere baan.

Om deze voorwaarden te toetsen, heeft het Participatiefonds de Instroomtoets ontwikkeld.

De uitkomst van die toets is bepalend voor de vraag of het fonds de werkloosheidskosten draagt, dan wel het schoolbestuur. Dit vormt een financiële prikkel voor schoolbesturen om een zorgvuldig personeels- en ontslagbeleid te voeren.

Het Participatiefonds zet zich ook in voor individuele medewerkers die werkloos zijn, onder andere met re-integratietrajecten, waarbij zij worden begeleid bij het vinden van werk.

Door werklozen zo snel mogelijk weer aan een andere baan te helpen wordt bijgedragen aan de doelstelling van vermindering van uitkeringskosten.

2 De toekomst van het Participatiefonds

De financiering van uitkeringskosten is in de overheids- en onderwijssector (O- en O-sector) fundamenteel anders geregeld dan in de marktsector.

In de marktsector worden de uitkeringskosten die (kunnen) ontstaan als een werkgever een medewerker ontslaat, omgeslagen over de hele sector.

Uitgangspunt in de O- en O-sector daarentegen is dat de werkgever zelf verantwoordelijk is voor de uitkeringskosten van de door hem verleende ontslagen (het zogenaamde eigen risico-dragerschap).

Het uitgangspunt dat de werkgever eigen risicodrager is, geldt ook voor het Primair Onderwijs. Die sector kent echter het bijzondere construct dat het Participatiefonds onder bepaalde voorwaarden (verwoord in het reglement Participatiefonds) de uitkeringskosten voor zijn rekening neemt.

Nog zeer onlangs heeft de minister van OCW in de Tweede Kamer benadrukt dat de bijzondere situatie in het Primair Onderwijs het voortbestaan van een vereveningsfonds voor de uitkeringskosten wettigt.

De door het Participatiefonds geheven premie was in 2010 onvoldoende om de uitgaven te dekken. Omdat er nog sprake was van een redelijke reservepositie per ultimo 2010, is in het verslagjaar besloten de premie m.i.v. 2011 vooralsnog ongewijzigd te laten. Inmiddels is gebleken dat de stijgende trend in de uitkeringskosten zich ook in 2011 voortzet. Dat zal consequenties voor de hoogte van de premie hebben.

Bij de ontwikkelingen op de iets langere termijn is sprake van twee tegengestelde bewegingen. De economische recessie en de daardoor noodzakelijk geachte bezuinigingen op de overheidsuitgaven zullen met aan zekerheid grenzende waarschijnlijkheid niet ongemerkt aan het onderwijs voorbijgaan. De werkloosheid zal daardoor oplopen, met als gevolg dat de premie van het fonds ook moet stijgen. Op de middellange termijn zal de vergrijzing leiden tot een uitstroom van onderwijspersoneel, en daardoor tot een krappe arbeidsmarkt. Het is de verwachting dat de werkloosheid – en daarmee ook de uitgaven van het Participatiefonds – dan weer zullen dalen.

3 De activiteiten van het Participatiefonds

Het Participatiefonds kent drie hoofdactiviteiten in het kader van de uitvoering van zijn taken: te weten de financiering van uitkeringskosten, de instroomtoets en het re-integratiebeleid.

Financiering uitkeringskosten.

Het Participatiefonds heft een premie bij de schoolbesturen voor de financiering van de uitkeringskosten die ten laste van het fonds komen.

De inning van de premie vindt voor het grootste deel (ca. 75%) automatisch plaats via het (CASO-)systeem van de grootste salarisverwerker. Inning van de andere 25% loopt via een vijftal andere salarisverwerkers.

Het doen van uitkeringen aan werklozen geschiedt door de verschillende uitkeringsinstanties: UWV voor de WW, KPMG voor het BWOO en Loyalis voor het BBWO. Het Participatiefonds financiert vervolgens de kosten van deze uitkeringen door de betaling van de facturen van deze uitkeringsinstanties.

In het verslagjaar is de reserve, als gevolg van een exploitatietekort van circa € 5 mln., net onder het jaar binnen de bandbreedte uitgekomen die is afgesproken in de tussen het fonds en het ministerie van OCW gesloten beheersovereenkomst. Het exploitatietekort is overigens het saldo van een positief resultaat op de kernactiviteiten en een negatief resultaat door het vormen van een voorziening voor de toekomstige besteding van vrijgevallen suppletiegelden.

Risicobeheer

Het risicobeheersingsbeleid van het Participatiefonds richt zich op duurzame bewaking van de solvabiliteit van het fonds en op het beperken van de risico's voor die solvabiliteit.

Aan de inkomstenkant (de premie-afdrachten door schoolbesturen) bestaat het grootste risico eruit dat niet voor alle personeelsleden premie wordt afgedragen. Aangezien het fonds niet beschikt over een verzekerdenadministratie op individueel (persoons-)niveau, is het ook niet mogelijk om te controleren of voor alle personeelsleden wel premie wordt afgedragen. Het fonds dient dus te steunen op de zogenaamde SAS-70 verklaringen van de salarisverwerkers.

Aanvullend daarop wordt periodiek door het fonds beoordeeld of er niet van jaar tot jaar onverklaarbaar grote schommelingen in de premie-afdrachten van de schoolbesturen voorkomen.

Aan de uitgavenkant (de betaling van facturen van uitvoeringsinstanties van de werkloosheidsregelingen) doen zich twee risico's voor.

Eenerzijds dat door die uitvoeringsinstanties kosten bij het fonds in rekening

worden gebracht van werklozen die niet in het Primair Onderwijs werkzaam zijn geweest. Door een zogenaamd doelgroepenonderzoek wordt hierop door het fonds gecontroleerd. Dat gebeurt tot op heden op ad hoc-basis; vanaf 2011 zal dat doelgroepenonderzoek periodiek plaatsvinden. De verantwoordelijkheid voor een juiste registratie van werklozen ligt overigens niet bij het Participatiefonds; in de beheersovereenkomst met OCW is vastgelegd dat het fonds daar niet verantwoordelijk voor is.

Het tweede risico is een onverwacht sterke toename van de werkloosheid, en daarmee van de door het fonds te financieren uitkeringslast.

Het Bestuur van het Participatiefonds kan op elk gewenst moment met een premiewijziging ingrijpen als de exploitatie zich onverwachts ongunstig zou ontwikkelen. Daardoor zijn de grootste risico's formeel weliswaar afgedekt, beleidsmatig is het natuurlijk zeer ongewenst om schoolbesturen plotseling met drastische premieverhogingen te confronteren. Of het ministerie van OCW de schoolbesturen daarvoor zal compenseren is namelijk maar zeer de vraag.

Overigens doet dit risico zich met name voor rond het begin van het schooljaar. Dan vinden in het Primair Onderwijs de grootste personele aanpassingen plaats. In die periode is het fonds zeer alert op signalen die er op wijzen dat de werkloosheid meer dan verwacht toeneemt.

Het fonds loopt een liquiditeitsrisico als de facturen van de uitkeringsinstanties maandelijks eerder betaald moeten worden dan dat de premie-inkomsten worden ontvangen. Dat risico is echter afgedekt door een kredietfaciliteit bij het ministerie van Financiën in het kader van het schatkistbankieren.

Het belangrijkste risico voor 2011 is dat door de complexiteit en veelheid aan factoren de werkloosheid en daarmee de uitgaven van het fonds vanaf het schooljaar 2011 – 2012 kunnen gaan toenemen. Dit betreft dan vooral de consequenties van lumpsum-financiering, bezuinigingen op het budget voor bestuur en management, bezuinigingen op gemeentelijke subsidies, vermindering van het aantal leerlingen en onvoldoende financieel management.

Instroomtoets

Met behulp van de, in de reglementen van het fonds uitgewerkte, instroomtoets is vast te stellen of het Participatiefonds de uitkeringskosten dient te financieren, dan wel dat het betreffende schoolbestuur de kosten zelf moet betalen.

Hoofdstuk 4 geeft gedetailleerde gegevens over de instroomtoets in het verslagjaar.

Re-integratiebeleid

Het Participatiefonds ondersteunt uitkeringsgerechtigden bij het vinden van nieuw werk. Het re-integratiebeleid heeft in het verslagjaar een belangrijke wijziging ondergaan.

Een bijzonder project in dat verband vormen de activiteiten in het kader van de zogenaamde “sluitende aanpak”. Hoofdstuk 5 gaat nader in op het re-integratiebeleid in 2010.

Naast bovengenoemde hoofdactiviteiten zet het fonds verschillende instrumenten in om het personeels- en mobiliteitsbeleid van onderwijsinstellingen te ondersteunen. In het kort zijn deze instrumenten de inzet van regioadviseurs, de onderwijsvacaturebank en voorlichting en communicatie. Hoofdstuk 6 bevat een nadere toelichting hierop.

4 Instroombeperking

Voorwaarden tot vergoeding van uitkeringskosten

Om in aanmerking te komen voor vergoeding van de kosten van een werkloosheidsuitkering, en/of suppletie inzake arbeidsongeschiktheid, dient het bevoegd gezag middels een ‘melding van een ontslag’ een vergoedingsverzoek in bij het Participatiefonds.

Zowel voor het Primair Onderwijs als voor de Expertisecentra stelt het Bestuur van het Participatiefonds per schooljaar een Reglement vast; dit Reglement bevat de voorwaarden die in het kader van de instroomtoets aan een ontslag worden gesteld. Af-hankelijk van de ontslagdatum zijn voor het kalenderjaar 2010 de reglementen 2009 - 2010 en 2010 - 2011 van toepassing.

Instroomtoets

Bij de instroomtoets zoals deze in het Reglement is omschreven, ligt de nadruk op het voorkomen van instroom in de werkloosheidsregelingen. De instroomtoets is een beoordeling aan de hand van het Reglement of de eventuele uitkeringskosten van een ontslag voor rekening van het Participatiefonds komen of voor rekening van het bevoegde gezag.

Het Bestuur van het Participatiefonds wil zich bij de beoordeling van een vergoedingsverzoek kunnen richten op de vraag of het bevoegd gezag in redelijkheid al datgene in het werk heeft gesteld om het ontslag en vervolgens instroom in de werkloosheid te voorkomen.

Het Reglement voorziet voor de diverse ontslaggronden in de regels op grond waarvan de uitvoeringsorganisatie Participatiefonds kan beoordelen of een vergoedingsverzoek al dan niet voor toewijzing in aanmerking zou moeten komen. Daartoe toetst deze uitvoeringsorganisatie eerst de onvermijdbaarheid van het ontslag op grond van de door het bevoegd gezag aangegeven redenen. Daarna beoordeelt de uitvoeringsorganisatie de inspanning van het bevoegd gezag ter voorkoming van het betreffende ontslag.

Matching

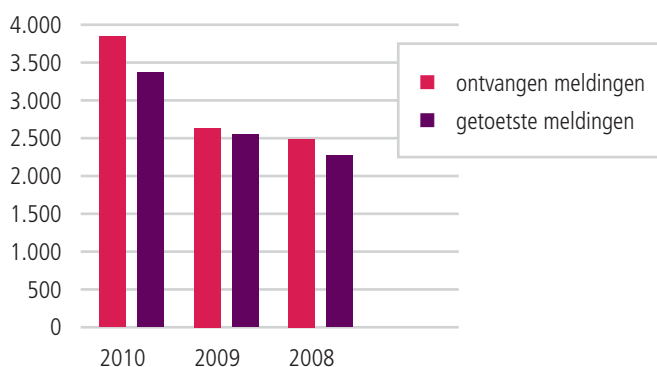
Indien de melding van een ontslag het Participatiefonds niet heeft bereikt, rappelleert deze het bevoegd gezag eenmaal. Dit rappel geschiedt op basis van een periodieke vergelijking van de door UWV toegekende uitkeringen en de bij het Participatiefonds gemelde ontslagen.

Kwantitatieve gegevens

In 2010 zijn bij het Participatiefonds 3.848 instroommeldingen binnengekomen. In vergelijking met 2009 is dat een toename van 45,98 %. Deze toename is het gevolg van de registratie sedert 1 juli 2009 van meldingen van een ontslag uit een vervangingsbetrekking. Het ontslag uit een vervangingsbetrekking waaraan geen reguliere betrekking vooraf is gegaan, behoeft alleen te worden gemeld indien het Participatiefonds het bevoegd gezag rappelleert.

Tabel 4.1 Aantal instroommeldingen in de jaren 2008-2010

Instroommeldingen	2010	2009	2008
Aantal ontvangen meldingen	3.848 (+ 45,98%)	2.636	2.490
Aantal getoetste meldingen	3.370 (+32,21%)	2.549	2.273



Ontslaggronden

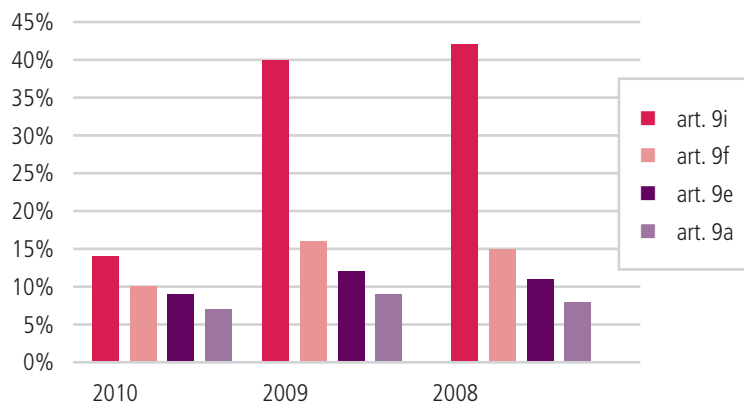
Schoolbesturen dienen een ontslag te melden op basis van één van de gronden ge-noemd in de artikelen 7 tot en met 11 van het Reglement Participatiefonds. In het Reglement Participatiefonds voor het schooljaar 2010-2011 zijn drie nieuwe artikelen opgenomen te weten artikel 9 sub v (ontslag wegens bezuiniging op ambulante begeleiding en de leerlinggebonden financiering) , artikel 7A (ontslag wegens daling rijksbekostiging personeel bij werkgelegenheidsbeleid) en artikel 7B (ontslag wegens reorganisatie). Daarentegen is artikel 9 sub s (ontslag van boven-formatief aangestelde leraren als bedoeld in de motie Dittrich) komen te vervallen. Het aantal in het Reglement Participatiefonds genoemde ontslaggronden komt daarmee op 23.

In de artikelen is per ontslaggrond aangegeven op welke wijze het bevoegd gezag het ontslag dient te onderbouwen en aan welke inspanningsverplichting het bevoegd gezag moet voldoen.

Evenals in de afgelopen jaren zijn de instroommeldingen op basis van de ontslaggrond eigen verzoek (art. 9 i) het talrijkst. Echter, als gevolg van het afschaffen van de meldingsplicht ontslag op eigen verzoek is het percentage hiervan t.o.v. de voorgaande jaren drastisch gedaald. In 2009 lag het aandeel nog op 40%, in 2010 op 14%. Ook de instroomtoetsen op basis van de ontslaggrond ongeschikt / onbekwaam (art. 9 a), uitspraak van de kantonrechter (art. 9f) en arbeidsongeschiktheid (art. 9 e) komen vaak voor.

Tabel 4.2 Meest voorkomende ontslaggronden in de jaren 2008-2010

Ontslaggrond	2010	2009	2008
Art 9 i	14%	40%	42%
Art 9 f	10%	16%	15%
Art 9 e	9%	12 %	11%
Art 9 a	7 %	9%	8%
	40%	77%	76%



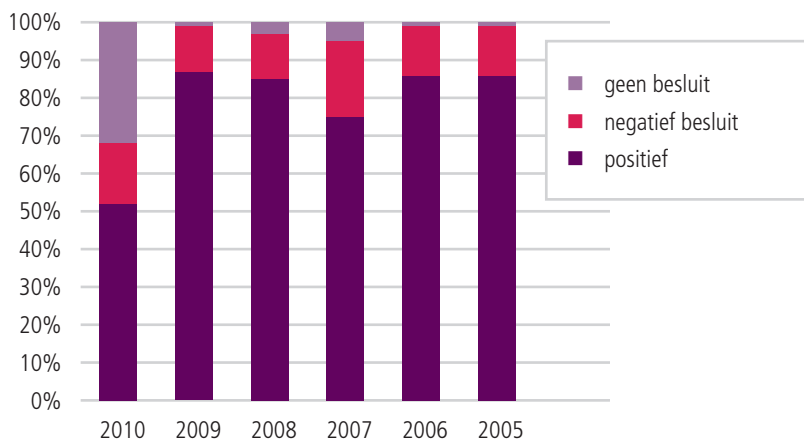
Toetsresultaat

De instroommelding kent 3 mogelijke toetsresultaten, te weten:

- Een positief resultaat. De uitkeringskosten komen dan ten laste van het Participatiefonds;
- Een negatief resultaat. De uitkeringskosten worden ten laste van het bevoegd gezag gebracht;
- Er is geen besluit te nemen. De binnengekomen toets valt buiten de breedte van het Participatiefonds, omdat het bijvoorbeeld om vervanging na reactie op de matching (sinds 1 juli 2009) of FPU gaat.

Tabel 4.3 Toetsresultaten in de jaren 2005-2010

	Aantal getoetste meldingen	Positief in %	Negatief in %	Geen besluit in %
2010	3370	52%	16%	32%
2009	2549	87%	12%	1%
2008	2490	85%	12%	3%
2007	2624	75%	20%	5%
2006	4576	86%	13%	1%
2005	3747	86%	13%	1%



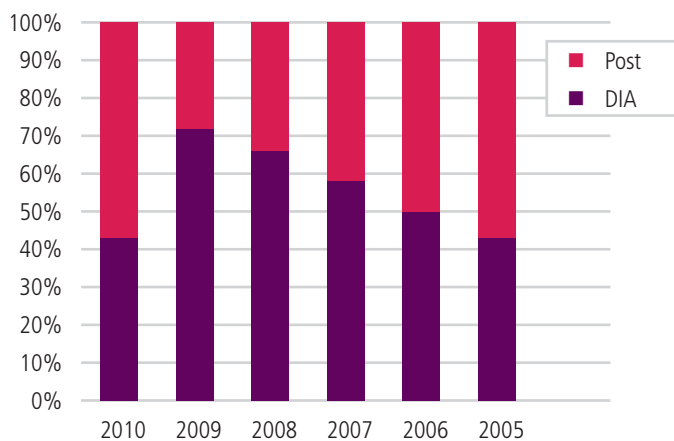
Het sterk toegenomen percentage onder “geen besluit” is het gevolg van de meldingen van een ontslag uit een vervangingsbetrekking. Het ontslag uit een vervangingsbetrekking waaraan geen reguliere betrekking vooraf is gegaan, heeft alleen te worden gemeld indien het Participatiefonds het bevoegd gezag rappelleert. Deze meldingen worden sinds 1 juli 2009 geregistreerd. Indien bij de toetsing van de melding blijkt dat het een ontslag betreft uit een vervangingsbetrekking overeenkomstig het reglement Participatiefonds, wordt het resultaat van de melding vervolgens als “geen besluit” vastgelegd.

DIA (Digitale Instroom Aanvraag)

Als gevolg van de matchingen is voor het jaar 2010 het relatieve aantal van het aantal instroommeldingen via de DIA gedaald.

Tabel 4.4 Instroommeldingen via de DIA en per post in de jaren 2005-2010

	DIA in %	Post in %
2010	43%	57%
2009	72%	28%
2008	66%	34%
2007	58%	42%
2006	50%	50%
2005	43%	57%

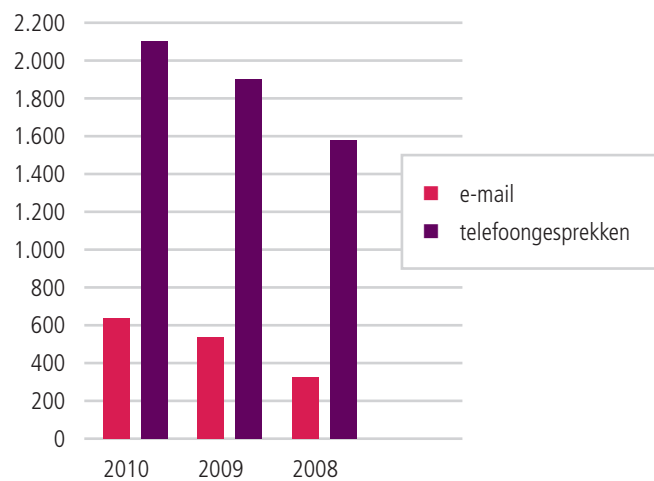


Informatievoorziening

Na de toename in 2009 t.o.v. 2008 laat zowel het aantal binnengekomen e-mails als het aantal binnengekomen telefoontjes ook in het jaar 2010 een forse stijging zien t.o.v. het jaar 2009. Zo is er bij de e-mails met vragen op inhoudelijk gebied een toename met 34 %. De stijging met 10% in het aantal binnengekomen telefoongesprekken is een gevolg van de toename in het aantal instroommeldingen als gevolg van de matching.

Tabel 4.5 Binnengekomen e-mails en telefoongesprekken in de jaren 2008-2010

	2010	2009	2008
e-mails	629*	468	306
telefoongesprekken	2099	1909	1597



* + 34,40%

5 Uitstroombevordering

Het Participatiefonds heeft de re-integratietaak voor werkloos personeel uit het Primair Onderwijs. Doel is de uitstroom naar werk te bevorderen en zo de uitkeringslast voor het fonds te beperken. Ten aanzien van deze taak heeft in 2010 een belangrijke beleidswijziging plaatsgevonden. Tegenvallende resultaten van het re-integratiebeleid in de voorgaande jaren waren aanleiding om een nieuw re-integratiebeleid te ontwikkelen dat wordt gekenmerkt door vijf fasen waarin werklozen afwisselend verplicht en vrijwillig deelnemen aan re-integratie-activiteiten. Dit nieuwe beleid is in 2010 van kracht geworden. Het oude beleid is in dezelfde periode afgebouwd.

Een mogelijke re-integratie-activiteit die ook onder het nieuwe beleid is gehandhaafd betreft de zogenaamde Eigen keuze overeenkomst.

De Sluitende Aanpak is gericht op re-integratie van zieke werknemers die mogelijk tussen de 35% en 80% arbeidsongeschikt zullen worden en op diegenen die dat zijn geworden en niet bij hun eigen werkgever konden worden herplaatst. In dit hoofdstuk wordt op het bovenstaande verder ingegaan.

In het kader van het effectief inzetten van middelen, richten de re-integratie-activiteiten zich op werklozen met een recht op een werkloosheidsuitkering van 12 maanden of langer.

Nieuw re-integratiebeleid

In de periode 2005 t/m 2009 werd het re-integratiebeleid van het Participatiefonds gekenmerkt door langlopende begeleidingstrajecten. Deze trajecten werden verzorgd door verschillende re-integratiebedrijven. De resultaten van dit beleid vielen echter tegen. Uit onderzoeksrapporten bleek dat ook in andere sectoren het resultaat van langlopende begeleidingstrajecten teleurstellend was. Aan de hand van zowel de ervaringen van de afdeling Casemanagement Re-integratie van het Participatiefonds als de resultaten van onderzoeksrapporten is vervolgens het vijf-fasen-re-integratiebeleid ontwikkeld. Daarbij is ondermeer de uitkomst betrokken van een onderzoek dat de Vrije Universiteit voor het Participatiefonds heeft verricht. In dit onderzoek bleek dat re-integratieactiviteiten in de eerste paar maanden geen positief effect hebben op de uitstroom uit de uitkering. Omdat werklozen begeleiding krijgen, concentreren ze zich in de eerste maanden van een traject namelijk minder op het daadwerkelijk zoeken naar werk dan het geval zou zijn als ze niet zouden worden begeleid. Bij het ontwikkelen van het nieuwe beleid is rekening gehouden met dit zogenaamde locked-in effect.

Besloten is om een vijf-fasen-beleid in te voeren waarbij de werkloze afwisselend in de ene fase verplicht ondersteuning krijgt om zijn kansen op de arbeidsmarkt te verbeteren en in de volgende fase daarvoor op vrijwillige basis gebruik van mag maken.

- Fase 1 (verplicht): voorlichtingsbijeenkomst - z.s.m. na 1e WW dag
- Fase 2 (vrijwillig): re-integratieactiviteit uit keuzeaanbod - tot 8 maanden na 1e WW dag
- Fase 3 (verplicht): traject op weg naar werk - tussen maand 8 en 11 na 1e WW dag
- Fase 4 (vrijwillig): re-integratieactiviteit uit keuzeaanbod – 11 tot 15 maanden na 1e WW dag
- Fase 5 (verplicht): eindgesprek plus navolging – na 15 maanden na 1e WW dag.

Naast deze activiteiten die er op zijn gericht om de kansen van een werkloze op de arbeidsmarkt te verbeteren, is het Participatiefonds in 2010 gestart met het onderzoeken van de mogelijkheden gericht op zogenaamde vraaggerichte re-integratie. Daarbij is niet de werkloze maar de potentiële werkgever en diens vacatures het uitgangspunt.

Uitvoering re-integratiebeleid 2010

Per februari 2010 is het Participatiefonds gestart met het nieuwe re-integratiebeleid. In het kader van aanbodversterkende activiteiten zijn zes re-integratiebedrijven gecontracteerd die korte activiteiten leveren.

Tabel 5.1 Activiteiten per fase in nieuw beleid

Fase	Activiteit	Organisatie	Duur
1	Voorlichtingsbijeenkomst	Participatiefonds	1 dagdeel
2	Modern Solliciteren	Salto	1 dagdeel
	Competentie- en beroepskeuze test	Margolin	divers
	Coachingsgesprekken	IDplein	max 5 uur
	Sollicitatiebrief en CV check	IDplein	1 dagdeel
	Workshop "Natuurlijk ben ik niet te oud" (gesprekken)	Alexander Calder	max 6 uur
	Begeleidingstraject zelfstandig ondernemerschap	Instituut Midden en Kleinbedrijf	43 weken
	EKO – eigen keuze overeenkomst	Wordt door cliënt zelf gekozen	52 weken
3	Trainingsprogramma Op Weg naar Werk	Randstad HR Solutions	6 dagen + div gesprekken
4	Coachingsgesprekken	IDplein	max 5 uur
	Leeftijdsbewust solliciteren (gesprekken)	Alexander Calder	max 6 uur
	Begeleidingstraject zelfstandig ondernemerschap	Instituut Midden en Kleinbedrijf	43 weken
	Jobhunting	Randstad HR Solutions	2 maanden
5	Nog in ontwikkeling	Participatiefonds	-

Voortrekkersrol Participatiefonds

In 2010 hebben 853 werklozen uit het Primair Onderwijs deelgenomen aan de voorlichtingsbijeenkomst van fase 1. Doel van deze bijeenkomst is het informeren van werklozen over hun positie, rechten en plichten en over de ondersteuning die het Participatiefonds ze biedt bij het vinden van ander werk. Ondanks het feit dat deelname aan de bijeenkomst verplicht is, wordt de bijeenkomst zeer positief beoordeeld, gemiddeld met een rapportcijfer van 8,4. Ook de brochure “Afkomstig uit het Primair Onderwijs?” met uitgebreide informatie wordt zeer gewaardeerd. Dit niet alleen door de eigenlijke doelgroep maar ook door organisaties die op enigerlei wijze te maken hebben met re-integratie van werklozen uit de Onderwijs- en Overheidssector. Gesteld kan dan ook worden dat op het gebied van voorlichting aan werklozen het Participatiefonds binnen Onderwijs en Overheid een voortrekkersrol vervult.

De instroom in de volgende fasen is in de loop van 2010 op gang gekomen. Tot 31 januari 2011 hebben 73 werklozen uit het Primair Onderwijs fase 1 t/m 3 volledig doorlopen.

De keuze-activiteiten

Bij de keuze-activiteiten in fase 2 en 4 is de populariteit van het begeleidingstraject ‘zelfstandig ondernemerschap’ opvallend. Onder het nieuwe beleid hebben reeds 77 cliënten hiervoor gekozen. Deze groeiende interesse ziet het Participatiefonds ook terug in de ontheffingsverzoeken voor de sollicitatieplicht die samenhangen met het starten van een eigen onderneming.

Tabel 5.2 Toegekende ontheffingsverzoeken sollicitatieplicht rond start eigen onderneming

	2008	2009	2010
Onderzoekperiode	20	29	85
Startperiode	24	35	108

Eigen keuze overeenkomst (EKO)

Het Participatiefonds biedt sinds een aantal jaren werklozen ook de mogelijkheid om zelf een re-integratiebedrijf uit te zoeken waarmee men dan zelf ook het begeleidingstraject uitstippelt. Dit betreft de EKO, de variant van het PF op de IRO van UWV.

Onderstaand overzicht toont het aantal EKO's per jaar. De loop van de contract-jaren is gewijzigd met de invoering van het nieuwe beleid. In het kader van het nieuwe re-integratiebeleid is de groep die kiest voor een EKO veranderd. Betrof het voor 2010 regelmatig mensen met een gering animo voor langdurige begeleiding, sinds 2010 zijn het juist degenen die graag over een langere periode begeleid willen worden en daarvoor gemotiveerd zijn, die bewust de keuze maken voor een EKO.

Tabel 5.3 Aantal afgesloten EKO's

Contractjaar	Aantal afgesloten EKO's
2007/2008	30
2008/2009	31
2009/2010 (sept tot feb)	32
2010/2011 (feb tot feb)	56

Afbouw oude re-integratiebeleid

In 2010 (en ten dele in 2011) is het oude re-integratiebeleid afgebouwd. Begin 2011 liepen er nog 62 trajecten in het kader van het oude beleid. In totaal zijn er onder het oude beleid 1221 trajecten afgesloten (waaronder 93 EKO's). De scores van de vier voornaamste re-integratiebedrijven staan in tabel 5.3. Het feit dat er nog enkele trajecten lopen betekent dat de percentages gerealiseerde plaatsingen nog enkele procentpunten kunnen wijzigen. Vast staat echter dat de geoffreerde plaatsingspercentages niet zullen worden gehaald.

Tabel 5.3 Plaatsingsresultaten van reguliere re-integratiecontracten in de schooljaren 2007/2008 t/m 2009/2010
Bron: Parflex (applicatie van afdeling Casemanagement Re-integratie van het Participatiefonds).

	Jonger dan 50	Ouder dan 50	ID	2e kans
Aantal trajecten (netto instroom)	Agens: 51 IDplein: 62 LMW: 68 Salto: 48	Agens: 98 IDplein: 128 LMW: 194 Salto: 90	Agens: 42 IDplein: 54 LMW: 45 Salto: 41	Agens: 54 IDplein: 54 LMW: 68 Salto: 31
Geoffreerd plaatsings-percentage	Agens: 50% IDplein: 55% LMW: 55% Salto: 45%	Agens: 46% IDplein: 50% LMW: 49% Salto: 40%	Agens: 35% IDplein: 50% LMW: 55% Salto: 45%	Agens: 40% IDplein: 50% LMW: 50% Salto: 40%
Gerealiseerd plaatsings-percentage	Agens: 43% IDplein: 36% LMW: 43% Salto: 29%	Agens: 17% IDplein: 18% LMW: 16% Salto: 16%	Agens: 29% IDplein: 9% LMW: 9% Salto: 7%	Agens: 28% IDplein: 17% LMW: 10% Salto: 10%

Kosten re-integratiebeleid 2010

De kosten van het re-integratiebeleid bedroegen in 2010 bijna € 2 mln.

De Sluitende Aanpak

Werknemers die wegens ziekte/arbeidsongeschiktheid waren ontslagen, konden tot 2006 aanspraak maken op suppletie. Toen deze suppletieregeling in 2007 verviel, is door de CAO-partners besloten om de middelen die daardoor vrij zouden komen te besteden aan een Sluitende Aanpak voor (dreigend) arbeidsongeschikten. Doel van de Sluitende Aanpak is te voorkomen dat iemand in een WGA-vervolguitkering terecht komt. De Sluitende Aanpak richt zich enerzijds op zieke werknemers die mogelijk tussen de 35% en 80% arbeidsongeschikt zullen worden, en anderzijds op de groep die daadwerkelijk tussen de 35% en 80% arbeidsongeschikt is geworden en na ontslag bij de eigen werkgever niet in staat is om elders een baan te vinden voor tenminste 50% van de resterende verdien capaciteit. Het Participatiefonds voert de Sluitende Aanpak uit voor het Primair Onderwijs en betaalt ook de kosten ervan.

In dat kader zijn er drie subsidieregelingen voor de volgende re-integratiebevorderende middelen ontwikkeld:

- het pre-advies
- de aanvullende intensieve trajectbegeleiding
- de loonkostensubsidie.

Het eerste instrument van de sluitende aanpak betreft het pre-advies.

Een pre-advies kan worden aangevraagd als een werknemer een jaar ziek is.

Een arbeidsdeskundige toetst dan of het gevolgde re-integratieplan reëel en adequaat is. Zo nodig worden concrete aanbevelingen voor het vervolg gedaan. Verder worden werkgever en werknemer geïnformeerd over de mogelijke financiële consequenties na 2 jaar ziekte. Tot 17 november 2010 heeft de Afdeling Casemanagement Re-integratie 341 subsidieverzoeken Pre-advies ontvangen, waarvan 254 zijn toegekend. Hiermee was een bedrag gemoeid van € 248.235,86.

In 43 gevallen is het subsidieverzoek afgewezen omdat het pre-advies niet was uitgevoerd tussen 10 en 13 maanden na de eerste ziektedag van de werknemer.

De Arbo Unie heeft 191 van deze pre-adviezen uitgevoerd, AD Interventie en Ardyn 8, HCC 9 en Margolin (voorheen Loyalis Mens en Werk) 19.

Verder kent de Sluitende Aanpak een loonkostensubsidie om een werkgever die aarzelt een gedeeltelijk arbeidsgeschikte in dienst te nemen over de streep te trekken. Als hij een voormalig werknemer uit het Primair Onderwijs een dienstverband aanbiedt voor tenminste 12 maanden en voor ten minste 50% van zijn restverdien capaciteit, dan komt hij in aanmerking voor de loonkostensubsidie. Deze subsidie bedraagt in het eerste jaar maximaal 50% van het brutosalaris en in het tweede jaar maximaal 25% als hij de werknemer een dienstverband voor twee jaar geeft en verklaart dat de werknemer bij gebleken geschiktheid een dienstverband zal krijgen voor onbepaalde tijd. De hoogte van de loonkostensubsidie wordt begrensd door de door UWV vastgestelde restverdien capaciteit. In 2009 is er

één aanvraag loonkostensubsidie bij de Afdeling Casemanagement Re-integratie ingediend. Voor het eerste jaar is het subsidie-bedrag vastgesteld op € 413,35 per maand en voor het tweede jaar op € 206,68. In 2011 zal de evaluatie plaatsvinden.

Het laatste instrument van de Sluitende Aanpak is de aanvullende intensieve trajectbegeleiding. Deze is bestemd voor een werknemer die WGA 35-80% is bevonden en niet kon worden herplaatst. Vanaf ontslag heeft hij recht op een re-integratietraject met als uitgangspunt de kortste en voordeligste weg naar werk. Vanuit de Subsidie Sluitende Aanpak kan dat re-integratietraject, indien nodig, worden uitgebreid met een aantal extra activiteiten zoals maatwerktrainingen en gebruik maken van oefenwerkplekken en werkervaringsplaatsen. De aanvullende intensieve trajectbegeleiding kent daarnaast nog een heel apart aspect. Als namelijk het einde van de WIA-LGU in zicht is, en er geen andere mogelijkheid is om de werknemer uit de Vervoluitkering te houden, dan biedt het re-integratiebedrijf de werknemer een tijdelijk dienstverband aan van tenminste 50% van de restverdien capaciteit voor de duur van maximaal 2 jaar. Voorwaarde is wel dat de beperkingen van de werknemer bij het begin van het dienstverband niet significant groter zijn dan bij de start van het re-integratietraject. Het re-integratiebedrijf zorgt er voor dat de werknemer in die tijd loonvormende arbeid verricht. Samen blijven zij zich inspannen voor benutting van 100% van de restverdien capaciteit. Tijdens dit dienstverband krijgt het re-integratiebedrijf een loonkostensubsidie van het Participatiefonds. In 2010 is er voor het eerst een beroep gedaan op dit instrument. De daadwerkelijke aanvullende intensieve trajectbegeleiding zal in april 2011 starten.



6 Personeelsbeleid, mobiliteitsbevordering en voorlichting

Naast de in de vorige twee hoofdstukken beschreven taken van het Participatiefonds op het gebied van instroombeperking en uitstroombevordering, ondersteunt het fonds scholen en schoolbesturen in het Primair Onderwijs bij het uitvoeren van het personeelsbeleid in het algemeen en het mobiliteitsbeleid in het bijzonder. Op deze manier draagt het Participatiefonds bij aan het welbevinden van het onderwijspersoneel en daarmee indirect aan het voorkomen van onvrijwillig ontslag en de daaruit voortvloeiende financiële risico's voor het fonds. Voor een groot deel voert het Participatiefonds deze taak uit in samenwerking met het Vervangingsfonds.

Beleidsagenda 2011 en verder

In 2010 is een interne werkmis­sie voor het flankerend beleid van de fondsen ontwikkeld. In het Beleidsplan 2011 is deze werkmis­sie vertaald naar ambities, activiteiten en werkwijze.

De ambities zijn:

- In het scholenveld bekend staan als de autoriteit op het gebied van verzuimpreventie binnen het Primair Onderwijs door schoolbesturen en sociale partners en doorontwikkelen tot kenniscentrum verzuim met de bijhorende zichtbaarheid.
- Een beweging te maken van reactief (richten op scholen met hoogverzuim) naar preventief (ter voorkoming van verzuim).

Deze ambities dienen tot uitdrukking te komen in activiteiten en werkwijze.

Voor de komende jaren betekent dit voor het flankerend beleid:

- Intensiveren van onze kernactiviteiten op de beleidsterreinen waar het Participatiefonds graag als natuurlijke partner (wil) worden gezien door schoolbesturen en sociale partners.
- Meer aansluiten bij de actuele problemen in het Primair Onderwijs vanuit bewustwording van de eigen rol en de rol van anderen. Hierbij meer samenwerking zoeken met andere organisaties.

Voor de te ondernemen activiteiten en de rol die het Participatiefonds daarin neemt, is een toetsingskader geformuleerd. Het toetsingskader houdt in dat een uit te voeren activiteit aan minimaal twee van de onderstaande voorwaarden dient te voldoen:

- Het moet bijdragen aan het beperken van de schadelast
- Er is geen andere partij in de markt die het initiatief oppakt
- Het initiatief heeft een aanjagende werking
- Het initiatief moet een (potentieel) groot bereik hebben.

Advisering op maat door de regioadviseurs

Voor het Participatiefonds zijn – zoals aangegeven in samenwerking met het Vervangingsfonds – vijftien regioadviseurs werkzaam die het schoolmanagement adviseren en zo nodig begeleiden op het terrein van personeels- en mobiliteitsbeleid. Bestuurders, schooldirecteuren en bijvoorbeeld personeelsfunctionarissen benaderen de regioadviseur met vraagstukken als het te voeren levensfasebewust personeelsbeleid of ondervonden problemen ten aanzien van het welzijn van de medewerkers. Voorop staat dat de schoolorganisatie zelf verantwoordelijk is voor deze beleidsterreinen. De deskundigen van het Participatiefonds geven voorlichting en adviezen, maar nemen geen taken van het schoolmanagement over.

Sommige organisaties hebben slechts eenmalig contact met een van de regioadviseurs, andere hebben gedurende het jaar verscheidene malen overleg, bijvoorbeeld als onderdeel van een wat langer durend begeleidingstraject. Onderstaande tabel geeft het aantal contacten van de regioadviseurs weer. Ten opzichte van 2009 is het aantal geregistreerde contactmomenten met een kleine 4 % afgenomen.

Tabel 6.1 Aantal contacten regioadviseurs naar soort organisatie, 2009 en 2010

	2010 aantal	%	2009 aantal	%
Bestuur/school	4.123	88%	4.419	91%
Arbodiensten	32	1%	53	1%
Zorgverleners	363	8%	286	6%
Overig	170	4%	107	2%
Totaal	4.688	100%	4.865	100%

Jaarlijks vindt een evaluatieonderzoek plaats naar de ondersteuning door de regioadviseurs. De waardering voor het werk van de regioadviseurs blijft onverminderd groot. In 2010 bedroeg het gemiddelde rapportcijfer voor de dienstverlening, evenals in 2009, een 8,4.

Onderwijsvacaturebank

Sinds elf jaar biedt het Participatiefonds de Onderwijsvacaturebank aan. Via een website kunnen scholen en schoolbesturen hun vacatures bekend maken. Werklozen, mensen die van baan willen veranderen en ook nieuwkomers op de arbeidsmarkt kunnen van de Onderwijsvacaturebank gebruik maken als ze een (andere)

baan in het Primair Onderwijs zoeken. Daarbij kunnen baanzoekers niet alleen zoeken tussen de beschikbare vacatures, maar ook hun cv plaatsen. Voor zowel werkgevers als baanzoekers is er een (optionele) automatische match- en emailservice waarbij het systeem op grond van een aantal kenmerken vacatures en baanzoekers bij elkaar kan brengen. De kracht van de Onderwijsvacaturebank is gelegen in het feit dat deze uitsluitend het Primair Onderwijs bestrijkt, waardoor de kans groter is dat de doelgroep voor hen relevante vacatures ook daadwerkelijk vindt. Daarnaast is de site zodanig opgezet dat geplaatste vacatures na verloop van tijd automatisch van de website verdwijnen. Zodoende is de site altijd actueel.

Mede op grond van een eerder gehouden marktonderzoek, is ook in het verslagjaar gewerkt aan een nieuwe versie van de Onderwijsvacaturebank. Een nieuwe rapportagemodule, die onderdeel uitmaakt van de vernieuwde Onderwijsvacaturebank, is voltooid. Tevens is een nieuwe release van de Onderwijsvacaturebank beschikbaar gekomen. Hierdoor zijn weliswaar de responsnelheden verbeterd, maar ze zijn nog niet op het gewenste niveau. In combinatie met het doorvoeren van een aantal nieuwe functionele wensen zal de software leverancier hiervoor in 2011 een oplossing zoeken.

In 2010 zijn 3.729 vacatures in het Primair Onderwijs op de Onderwijsvacaturebank geplaatst (2009: 4143). Aan de scholen en schoolbesturen wordt gevraagd de vacatures na de plaatsingstermijn af te melden en aan te geven via welk kanaal de vacature is vervuld en wat de achtergrond van de geselecteerde kandidaat is. Van de in 2010 afgemelde vacatures zijn er 1.361 via de Onderwijsvacaturebank vervuld (2009: 1255).

Uit de onlangs gepubliceerde 'Arbeidsmarktbarometer 2009/2010' blijkt dat de spanning op de arbeidsmarkt in het Primair Onderwijs het afgelopen schooljaar sterk is gedaald. Er werden meer vacatures vervuld dan er ontstonden, en vacatures stonden minder lang open. Het aantal ontstane vacatures daalde met bijna 31%, het aantal openstaande vacatures zelfs met 47%.

De Onderwijsvacaturebank van het Participatiefonds vervult binnen het Primair Onderwijs nog steeds een grote rol bij het invullen van vacatures. Hoewel de daling van het aantal vacatures in 2010 ook op de Onderwijsvacaturebank zichtbaar is, is deze daling hier minder sterk: slechts 10% (ten opzichte van 2009). Dat betekent dat er in 2010 – in verhouding – meer vacatures op de Onderwijsvacaturebank zijn geplaatst. Opvallend is verder dat – tegen deze dalende trends in – steeds meer vacatures via de vacaturebank worden vervuld. In 2010 was dat ruim 36% van de geplaatste vacatures.

Voorlichting via website en Rentree

Via verschillende communicatiemiddelen, zoals de website en het blad Rentree, informeert het Participatiefonds scholen en schoolbesturen. Veel voorkomende onderwerpen zijn goede voorbeelden op het gebied van personeelsbeleid, de ontwikkeling van diverse producten van het Participatiefonds als de Onderwijsvacaturebank en de belangrijke beleidzaken van het fonds. Het Participatiefonds

verzorgt samen met het Vervangingsfonds zowel de website als Rentree. De website is opgebouwd rondom zes themagebieden die het gehele werkterrein van beide fondsen bestrijken:

- Vervanging
- Werkloosheid en re-integratie
- Verzuim en re-integratie
- Personeelsbeleid
- Arbeidsomstandigheden
- Arbodienstverlening.

Het aantal bezoekers en bezoeken is het afgelopen jaar vrijwel gelijk aan dat in 2009. Gemiddeld zijn er op een dag 177 verschillende bezoekers van de site. De onderstaande tabel laat dat zien. Aanvullend aan deze website brengt het Participatiefonds regelmatig digitale nieuwsbrieven uit. In 2010 zijn er daarvan drie verschenen. Vanaf de openingspagina van de site kan de bezoeker direct doorklikken naar de andere websites van het Vervangingsfonds en het Participatiefonds, zoals de Onderwijsvacaturebank en de Digitale Instroom Aanvraag.

Tabel 6.2 Bezoekcijfers www.vfpf.nl, 2010 en 2009

	2010	2009
Totaal paginabezoeken	362.865	387.602
Totaal bezoeken	78.510	77.942
Totaal bezoekers	64.773	66.219
Gemiddeld aantal paginabezoeken per dag	994	1.062
Gemiddeld aantal bezoeken per dag	215	214
Gemiddeld aantal bezoekers per dag	177	181

In 2010 is een begin gemaakt met de ontwikkeling van een nieuwe website voor het Participatiefonds. De eerste stap in dit traject is het opstellen van een visie over het informatie- en communicatiebeleid van de fondsen in 2011 en verder. En vervolgens bepalen welke plaats en taak de nieuwe website hierbij zou moeten innemen. De ontwikkeling van de nieuwe website krijgt in 2011 een vervolg.

Naast de informatievoorziening via de website en de digitale nieuwsbrieven, publiceert het Participatiefonds belangrijke beleidsonderwerpen en achtergronden via het blad Rentree. Dit blad is een gezamenlijke uitgave met het Vervangingsfonds en wordt gratis verspreid onder alle scholen en schoolbesturen in het Primair Onderwijs. Evenals in 2009 zijn ook in 2010 vier nummers van Rentree verschenen. Om ook het onderwijspersoneel beter te kunnen bereiken met actuele thema's rondom AVR, is in 2010, vooralsnog eenmalig, het nieuwe blad [M/V]eerkracht, verschenen. Deze uitgave is door ruim 1000 schoolbesturen voor in totaal meer dan 30.000 exemplaren aangevraagd. Uit deze hoeveelheid bestellingen heeft het fonds geconcludeerd dat [M/V]eerkracht een succes was. Over een eventuele tweede uitgave is nog geen beslissing genomen.

7 Bezwaar en beroep

Het Participatiefonds valt als bestuursorgaan onder de werking van de Algemene wet bestuursrecht (Awb). Tegen besluiten van het Participatiefonds staat bezwaar en beroep open conform de hoofdstukken 6, 7 en 8 Awb.

De mogelijkheden

Als een schoolbestuur het niet eens is met een beslissing van het Participatiefonds, dan is het mogelijk om binnen zes weken na dagtekening van deze beslissing bezwaar aan te tekenen bij het Bestuur. Het gaat daarbij vooral om beslissingen over de uitvoering van de Reglementen Participatiefonds. Het schoolbestuur kan vervolgens, indien het dat wenst, het bezwaarschrift tijdens een hoorzitting mondeling toelichten. Binnen zes weken na ontvangst van het bezwaarschrift neemt het Bestuur een beslissing. De beslissing kan een volledige of gedeeltelijke toekenning, dan wel een afwijzing van het gevraagde inhouden.

Is het schoolbestuur het met deze uitspraak niet eens, dan kan het binnen een termijn van zes weken beroep instellen bij de Afdeling Bestuursrechtspraak van de Raad van State.

Commissie bezwaarschriften

Het Bestuur van het Participatiefonds heeft een commissie ingesteld die namens het Bestuur de ingediende bezwaarschriften behandelt. De commissie is samengesteld uit vier bestuursleden van het Participatiefonds.

Op 31 december 2010 is de bezwaarschriftencommissie als volgt samengesteld:

voorzitter:

mr. P.H. Holthuis

leden:

E.F. van Bokhoven

mr. H.K. Evers

C. Oderkerk

A.A. Rolvink

Gedurende de verslagperiode is de samenstelling van de bezwaarschriftencommissie niet gewijzigd.

De bezwaarschriftencommissie is negen keer in vergadering bijeengekomen.

De bezwaarschriften

Aantallen

Gedurende de verslagperiode zijn 151 bezwaarschriften bij het Bestuur ingediend (2009: 130 bezwaarschriften). Dit is een stijging ten opzichte van de voorgaande jaren. In 2010 hebben 50 schoolbesturen van de mogelijkheid gebruik gemaakt hun bezwaarschrift tijdens een hoorzitting mondeling toe te lichten (in 2009: 71 hoorzittingen).

Tabel 7.1: Overzicht van het aantal ingediende bezwaarschriften vanaf 1996 tot en met 2010

Jaar	Ingediende bezwaarschriften
1996	127
1997	167
1998	239
1999	169
2000	262
2001	224
2002	86
2003	145
2004	128
2005	150
2006	191
2007	160
2008	80
2009	130
2010	151

Onderwerpen

Bij de bezwaarschriften gericht tegen de toepassing van het Reglement Participatiefonds is de volgende verdeling naar onderwerp te maken.

Tabel 7.2: Overzicht van de onderwerpen van de bezwaarschriften in 2010 en 2009

onderwerpen bezwaarschriften	2010	2009
einde vervanging	34	23
matchingsprocedure	27	30
beëindigingsovereenkomst	14	-
ongeschiktheid/onbekwaamheid	12	24
arbeidsongeschiktheid	10	11
subsidie sluitende aanpak (pre-advies)	10	1
formatieve redenen	9	7
eigen verzoek	9	1
Uitspraak van de kantonrechter	8	6
andere gronden	6	13
kwalitatieve fricties	5	1
onverenigbaarheid van karakters	3	6
in- en doorstroombaan	2	4
afloop spaarverlof	2	1
leraar in opleiding	-	2
Totaal	151	130

Tabel 7.3: Overzicht van de resultaten van de bezwaarschriften in 2010 en 2009

Resultaten ingediende bezwaarschriften

resultaten bezwaarschriften	2010	2009
Nog in behandeling per 31 december 2010 (31 december 2009)	46	75
Gegronnd	38	22
Ongegrond	39	20
Niet ontvankelijk	26	10
Ingetrokken	2	3
Totaal	151	130

De beroepschriften

Gedurende de verslagperiode is door drie schoolbesturen beroep aangetekend tegen beslissingen op bezwaar van het Participatiefonds.

Door de Afdeling Bestuursrechtspraak van de Raad van State is in totaal in drie zaken uitspraak gedaan op door schoolbesturen ingesteld beroep:

- twee beroepschriften zijn ongegrond verklaard;
- één beroepschrift is door de Afdeling niet ontvankelijk verklaard.

Intern klachtrecht

Iedereen heeft het recht om bij het Participatiefonds een klacht in te dienen als hij of zij ontevreden is over de manier waarop hij of zij door het fonds wordt behandeld.

Het klachtenreglement schrijft onder meer registratie en jaarlijkse publicatie voor van schriftelijk ingediende klachten. Gedurende het verslagjaar hebben zich, net als in voorgaande jaren, dergelijke klachten niet voorgedaan.

Het Bestuur evalueert periodiek de werking van de klachtenregeling.

8 Bedrijfsvoering

Een goede bedrijfsvoering is een voorwaarde om (beleids)doelen en prestaties te realiseren. De in dit hoofdstuk opgenomen informatie over de bedrijfsvoering geeft inzicht in de verschillende aspecten van de bedrijfsvoering van het Participatiefonds.

Kwaliteit bedrijfsvoering en informatievoorziening

De uitvoering van de activiteiten van het Participatiefonds is enerzijds (instroomtoets) uitbesteed aan de uitvoeringsorganisatie in Zoetermeer (een onderdeel van het ministerie van OCW) en anderzijds (premie-inning, betaling facturen) aan de uitvoeringsorganisatie in Heerlen (onderdeel van Loyalis Maatwerkadministraties).

In het verslagjaar is het ISO-certificaat dat de uitvoeringsorganisatie in Heerlen in 2004 toegekend had gekregen, voor de tweede keer verlengd. Dit ISO-certificaat is een kwaliteitskeurmerk over de bedrijfsvoering.

Het zegt feitelijk dat de uitvoeringsorganisatie werkt volgens bepaalde gestandaardiseerde procedures. De certificerende instantie voert elk jaar een toets uit om de voortgang van de bijsturing te blijven monitoren. Daarnaast beoordeelt deze instantie op welke wijze de uitvoeringsorganisatie actuele ontwikkelingen in haar bedrijfsvoering verwerkt en hierop haar processen bijstuurt.

In 2009 is een belangrijke kwaliteitsverbetering geboekt op het 'in control' zijn van de uitvoeringsorganisatie, onder andere door een tussentijdse afsluiting van de boekhouding. In 2010 is deze tussentijdse afsluiting met succes herhaald, waarbij een verbetering in de balansdossiers ertoe bijdroegen dat het Participatiefonds in het voorliggende verslagjaar nog beter 'in control' was.

Deze verbeteringen houden verband met de aanstelling van een eigen controller bij de uitvoeringsorganisatie in het najaar van 2009. Deze controller speelt binnen de uitvoeringsorganisatie een centrale rol ten aanzien van de financiële verantwoording, rechtmatigheid en de kwaliteits- en risicobeheersing van de werkprocessen.

Uitvoering Instroomtoets

Jaarlijks wordt door de accountant van het fonds aselect een aantal instroommeldingen geselecteerd en wordt nagegaan of de afhandeling daarvan is geschiedt op de wijze waarop dat in de administratieve organisatie is vastgelegd en conform hetgeen in de Reglementen Participatiefonds is geregeld.

De uitkomsten van dat onderzoek worden gerapporteerd aan het management van het Participatiefonds. Deze rapportage wordt vervolgens door het management besproken met de uitvoeringsorganisatie van het fonds in Zoetermeer.

Doelmatigheid

Door de samenhang tussen enerzijds de ingezette middelen en anderzijds de daarvoor geleverde prestaties inzichtelijk te maken, is het mogelijk om de doelmatigheid van de bedrijfsvoering te beoordelen. Deze samenhang is af te leiden uit de volgende elementen:

- Begroting en, vanaf 2009, een meerjarenraming. Uit deze P&C-producten blijkt in welke mate de beschikbare middelen toereikend zijn voor het verrichten van de taken van het fonds. Het meerjarig inzicht dient hoofdzakelijk ter visualisatie van eventuele grote verschuivingen in de nabije toekomst
- Interne budgettering bedrijfsonderdelen. Het Participatiefonds kent de onderdelen Business (uitkeringen) en Arbeidsmarktbeleid. Gegeven het verschil in karakter tussen de diverse beleidsterreinen, is beoordeling van de doelmatigheid per stroom nodig
- Om inzicht te krijgen in de samenhang tussen de ingezette middelen en de geleverde prestaties, voert het Participatiefonds meerdere keren per jaar een nacalculatie uit op realisatie van de begroting. Daarbij is het doel een zodanige premie te heffen dat tegelijkertijd de financiële last voor de scholen beperkt blijft en de solvabiliteit van het Participatiefonds in stand blijft.

De verantwoording over de doelmatigheid is op de volgende wijze ingericht:

- Kwartaalrapportages. Het bestuursbureau informeert het Algemeen Bestuur via deze rapportages over de ontwikkelingen in de afgelopen maanden en de verwachtingen met betrekking tot de rest van het jaar. Op basis daarvan kan het Bestuur eventueel besluiten tot beleidswijzigingen
- Tussentijdse afsluiting. In het verslagjaar heeft voor de tweede keer een afsluiting van de boeken na negen maanden plaats gevonden. Dit betekende dat per die datum volledige balansdossiers zijn opgesteld en dat de accountant bij zijn interim-controle zich een beeld kon vormen over de afwikkeling van stelposten op de beginbalans van 1 januari 2010.
- Jaarrapportage. Het Participatiefonds stelt over ieder kalenderjaar een Jaarverslag op. Dit jaarverslag bevat naast de jaarcijfers en toelichting ook een inhoudelijk verslag over de in verslagperiode verrichte activiteiten op de diverse beleidsterreinen
- Verantwoording aan OCW. Met uitzondering van de tussentijdse afsluiting krijgt de toezichthouder, het Ministerie van OCW, alle bovengenoemde rapportages toegestuurd. Op deze manier legt het Participatiefonds verantwoording af over het gevoerde beleid en de ontwikkeling van de uitkeringskosten en kosten van het arbeidsmarktbeleid.

Bovengenoemde verantwoordingen bieden voldoende aanknopingspunten om de relatie tussen de verkregen middelen en de betaalde uitkeringen te analyseren. Daarnaast geven deze verantwoordingen inzicht in de middelen die nodig zijn geweest voor het uitvoeren van de wettelijk opgelegde taken en voor het realiseren van de onderscheiden producten of diensten.

Controle

Om de werklast voor de bevoegde gezagsorganen en de administratiekantoren te verminderen, is de door de accountant verrichte controle op afgedragen en verantwoorde premies voor het Participatiefonds zoveel mogelijk gekoppeld aan zijn controle van het Vervangingsfonds. Daar waar dit niet mogelijk is (bijvoorbeeld bij bijzondere opdrachten) geschiedt de controle separaat. Bij deze premiecontroles doet zich bij een aantal besturen, dat van CASO is overgestapt op de andere salarisverwerker, problemen voor met betrekking tot de aansluiting van de verantwoorde premie en de feitelijk betaalde premie. Dit betekende dat bij de betreffende besturen een restitutie of navordering noodzakelijk was om de verantwoording en de betaling op elkaar aan te laten sluiten. Een structurele oplossing voor dit probleem is nog niet gevonden. De mate waarin het probleem zich voordoet is echter sterk afgenomen.

Rechtmatigheid

De door de accountant uitgevoerde rechtmatigheidcontrole gebeurt op het niveau van verschuldigde en afgedragen maandpremies. De accountant verricht zoveel controles dat sprake is van een statistisch verantwoorde steekproef op basis waarvan met een betrouwbaarheid van 95 % een uitspraak kan worden gedaan over de rechtmatigheid van afgedragen premies.

Het is in de verslagperiode niet gelukt om de rapportage over de mate waarin de bij het Participatiefonds in 2008 geïnde premies en verantwoorde declaraties rechtmatig waren, af te ronden. Hieraan lagen diverse oorzaken ten grondslag, maar een heel belangrijke oorzaak was de moeilijkheid om vast te stellen of de uitkering aan de juiste doelgroep – het Primair Onderwijs – was gedaan. In de verslagperiode is dit onderzoek weliswaar afgerond, maar was het proces van navorderingen nog niet afgerond. Pas na afronding van de rapportage over 2008 zullen de rapportages over 2009 en 2010 volgen.

Treasury

Op grond van de Comptabiliteitswet is het Participatiefonds als ZBO verplicht zijn overtollige middelen in deposito's bij het Ministerie van Financiën onder te brengen. Het Participatiefonds kiest daarbij voor deposito's met een variabele looptijd. Dit maakt dat ze op het door het Participatiefonds gewenste moment opvraagbaar zijn. Dit geeft het Participatiefonds de gewenste flexibiliteit en een verschil in renteopbrengst tussen deposito's met vaste en variabele looptijd is er vrijwel niet.

Personele ontwikkeling

Per 1-1-2010 heeft een directiewisseling plaatsgevonden. De door pensionering vacant gekomen functie van directeur is vervuld door de benoeming van de adjunct-directeur in die functie. De adjunct-directeur is opgevolgd door de beleidsmedewerker BGZ.

Ontwikkelingen en processen

Casemanagement

Casemanagement-activiteiten zijn erop gericht om voor elke werkloze op het juiste moment de juiste activiteit (re-integratietraject of sollicitatietraining) in te kopen bij een re-integratiebedrijf, als ook om de ingekochte activiteiten te monitoren. Het onderdeel Casemanagement van het bestuursbureau maakt daarvoor gebruik van het systeem Parflex. Dit systeem maakt het mogelijk, op basis van gegevens over de actuele uitkeringssituatie van elke werkloze (afkomstig van UWV, KPMG en Loyalis Maatwerk Administraties), te bepalen welke re-integratie-activiteit de voorkeur geniet.

Governance

In 2007 is het rapport van de commissie Meijerink verschenen. In dat rapport werd voorgesteld bij de fondsen een Raad van Toezichtmodel te introduceren en de invloed van het onderwijsveld te versterken (horizontaal toezicht) door het instellen van een Adviesraad. Het eerste advies is door het Algemeen Bestuur niet opgevolgd, het tweede wel. Daarom is in het verslagjaar de Adviesraad opgericht als opvolger van het cliëntenplatform.

De Adviesraad heeft tot doel door middel van het geven van adviezen een bijdrage te leveren aan de kwaliteitsverhoging van de producten en de diensten van het Vervangingsfonds en het Participatiefonds. Hierbij is een tweetal functies te onderscheiden:

- Klankbord: algemene feedback m.b.t. producten en diensten voor het onderwijsveld
- Denktank: het leveren van input voor mogelijke verdere kwaliteitsverhoging.

De Adviesraad verricht zijn werkzaamheden in het belang van het bevoegd gezag, de directie, het onderwijzend personeel, de (gemeenschappelijke) medezeggenschapsraad en het onderwijs ondersteunend personeel in de sector PO. De Adviesraad houdt zich niet bezig met individuele klachtenbehandeling.

De Adviesraad heeft tot taak de directie te adviseren over de ontwikkeling en implementatie van producten en diensten van het Vervangingsfonds en het Participatiefonds, namelijk:

- de algemene werkwijze ten aanzien van scholen en schoolpersoneel
- de wijze van communicatie ten aanzien van de doelgroepen
- de inhoud en vormgeving van producten en diensten
- de resultaten van activiteiten in het onderwijsveld
- de wijziging van de reglementen van de twee fondsen
- de rapportages van de uitvoeringsorganisaties
- de activiteitenplannen van de regio-adviseurs en re-integratiedeskundigen.

Het reglement van de Adviesraad is op 1 maart 2010 in werking getreden. Het functioneren van de Adviesraad zal iedere twee jaar worden geëvalueerd.

9 Organisatie

Het Participatiefonds heeft een Algemeen en een Dagelijks Bestuur die beide bestaan uit vertegenwoordigers van werknemers en werkgeversorganisaties. Het Algemeen Bestuur en het Dagelijks Bestuur krijgen in hun werkzaamheden ondersteuning door een bestuursbureau. De taken van het bestuursbureau zijn onder andere beleidsvoorbereiding voor het Bestuur en het coördineren en uitvoeren van het beleid dat het Bestuur heeft vastgesteld. Daarnaast verzorgt het bestuursbureau de aansturing van de uitvoeringsorganisatie.

Het Participatiefonds heeft geen medewerkers in loondienst. De medewerkers van het bestuursbureau zijn in dienst bij het Vervangingsfonds; de kosten worden via een verdeelsleutel doorberekend aan het Participatiefonds. De uitvoerende werkzaamheden van het Participatiefonds worden op contractbasis gedaan door enerzijds de uitvoeringsorganisatie Zoetermeer (onderdeel van het ministerie van OCW) en anderzijds door de uitvoeringsorganisatie Heerlen (onderdeel van Loyalis Maatwerkadministraties).

Bovenstaande is de reden dat noch in het verslag van werkzaamheden noch in de jaarrekening gegevens zijn opgenomen over het gemiddelde aantal medewerkers, grondslag pensioenen, e.d.

Het Algemeen Bestuur

Het Algemeen Bestuur bestaat uit zestien personen alsmede een onafhankelijk voorzitter.

Het Algemeen Bestuur heeft uit zijn midden twee vice-voorzitters benoemd.

De Centrales van Overheids- en Onderwijspersoneel welke zijn vertegenwoordigd in de Sector Commissie Onderwijs, benoemen elk twee bestuursleden. Het betreft de volgende centrales:

- Ambtenarencentrum (AC)
- Algemene Centrale van Overheidspersoneel (ACOP)
- Christelijke Centrale van Overheids- en Onderwijspersoneel (CCOOP)
- Centrale van Middelbare en Hogere Functionarissen bij Overheid, Onderwijs, Bedrijven en Instellingen (CMHF).

De volgende Centrales welke zijn vertegenwoordigd in de Commissie Besturenorganisaties, benoemen elk twee Bestuursleden:

- Algemene Bijzondere Centrale (ABC)
- Vereniging Besturenraad Protestants Christelijk Onderwijs (Besturenraad)
- Vereniging van Openbare en Algemeen Toegankelijk Scholen (VOS/ABB)
- Bond Katholiek Primair Onderwijs (bond KBO).

Op 31 december 2010 was het Algemeen Bestuur als volgt samengesteld:

onafhankelijk voorzitter:

mr. P.H. Holthuis

leden:

A.J.F. Duif (AC)

J. Witten (AC)

A.A. Rolvink (ACOP)

mr. T.A.M. van de Pas (ACOP)

M.R.J. Rog (CCOOP)

W. Prins (CCOOP)

mr. H.K. Evers (CMHF)

C.B.D. Smit (CMHF)

mr. S.J. Steen (ABC)

C. Oderkerk (ABC)

M.L. Bos (Besturenraad)

drs. W. Bos (Besturenraad)

drs. E.F. van Bokhoven (Bond KBO)

M.A. van der Ven (Bond KBO)

B. Keizer (VOS/ABB)

E.P.M. van Dorp (VOS/ABB)

Gedurende de verslagperiode is de samenstelling van het Algemeen Bestuur gewijzigd.

- Mevrouw J. Witten is per 1 januari 2010 namens het Ambtenarencentrum in de plaats gekomen van de heer M.B. Wigman
- De heer E.P.M. van Dorp heeft per 15 maart 2010 namens de VOS/ABB een vacature in het Bestuur vervuld.

Het Algemeen Bestuur is negen keer in vergadering bijeengekomen.

Het Dagelijks Bestuur

Het Dagelijks Bestuur bestaat uit de onafhankelijke voorzitter, de beide vice-voorzitters en twee door het Algemeen Bestuur aan te wijzen leden.

Op 31 december 2010 was het Dagelijks Bestuur als volgt samengesteld:

onafhankelijk voorzitter:

mr. P.H. Holthuis

leden:

M.A. van der Ven

mr. H.K. Evers

A.A. Rolvink

mr. S.J. Steen

Gedurende de verslagperiode is de samenstelling van het Dagelijks Bestuur niet gewijzigd.

Het Dagelijks Bestuur is zes keer in vergadering bijeengekomen.

De Auditcommissie

In 2007 is een Auditcommissie ingesteld. Op 31 december 2010 was de Auditcommissie als volgt samengesteld:

onafhankelijk voorzitter:

mr. P.H. Holthuis

leden:

A.A. Rolvink

mr. S.J. Steen

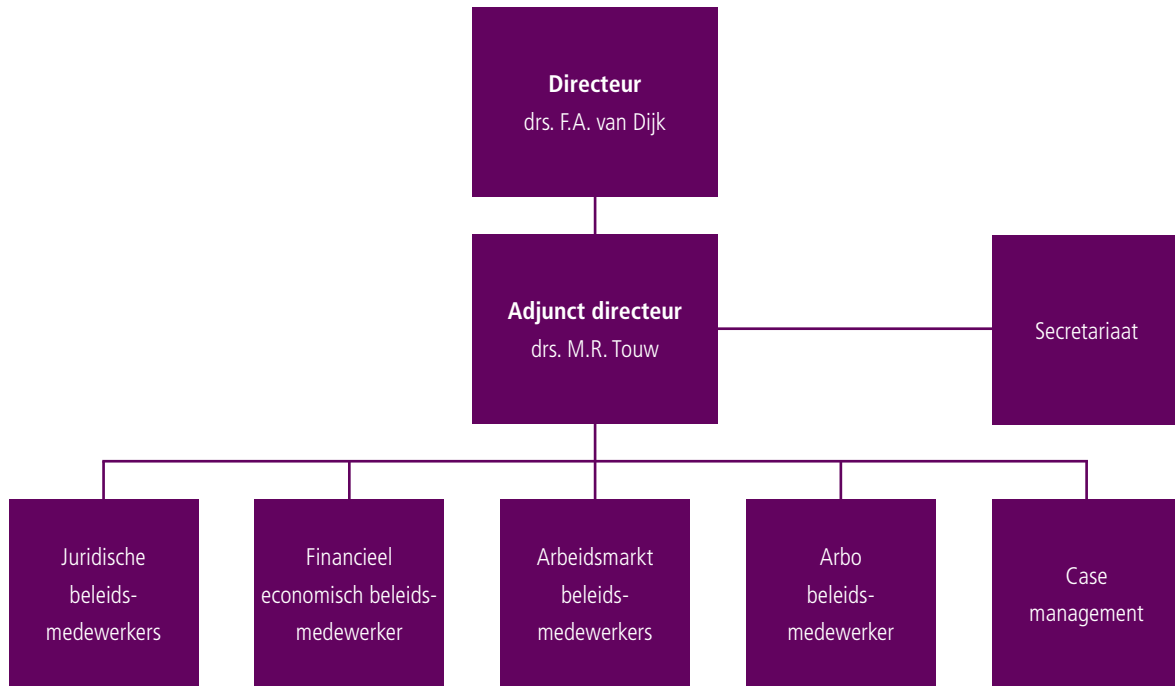
Gedurende de verslagperiode is de samenstelling van de Auditcommissie niet gewijzigd.

De Auditcommissie is in het verslagjaar niet in vergadering bijeengekomen.

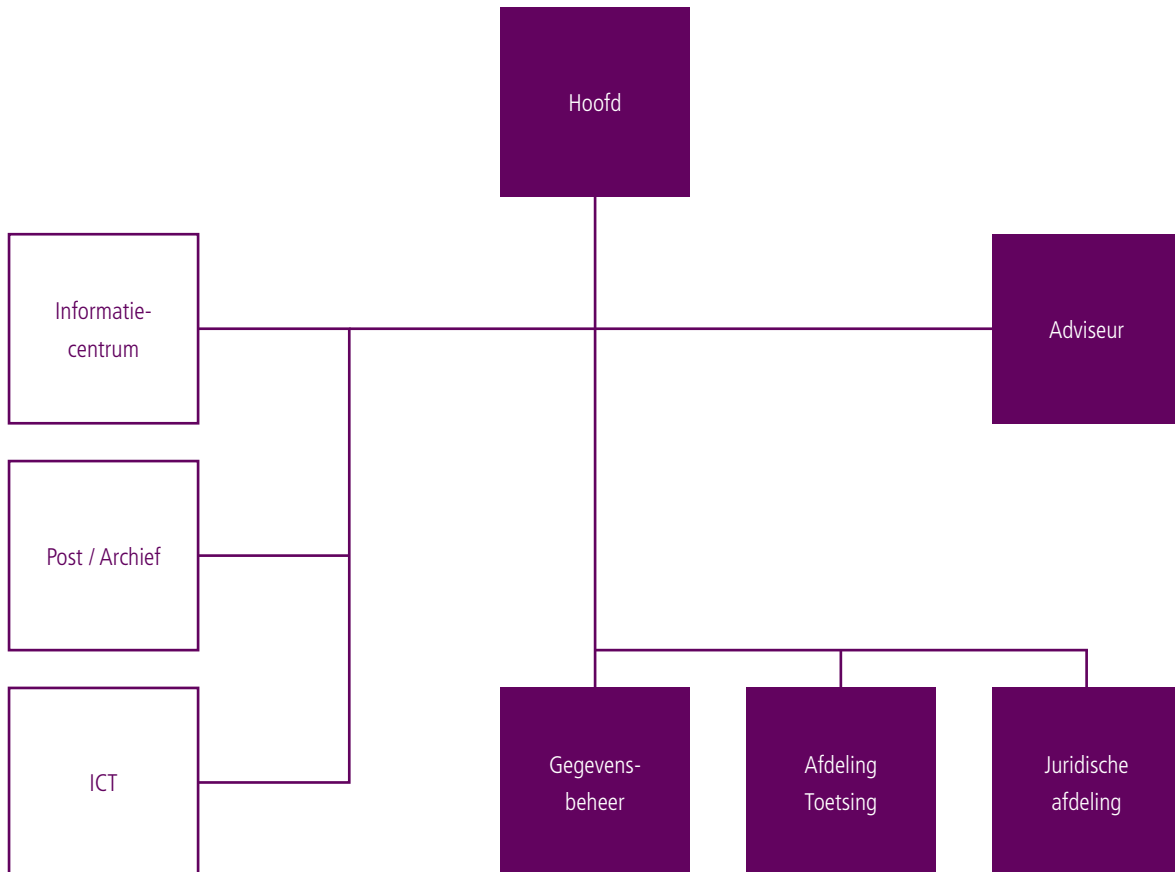
Samenstelling bestuursbureau

Het bestuursbureau is gevestigd in Rotterdam. Gedurende de verslagperiode waren bij het bestuursbureau een directeur, een adjunct-directeur, een zestal (senior) beleidsmedewerkers en secretariële ondersteuning werkzaam. In onderstaand organogram is de organisatiestructuur van het bestuursbureau uiteengezet.

Organogram bestuursbureau



Organogram uitvoeringsorganisatie Zoetermeer



10 Jaarrekening

Kerncijfers (alle bedragen x €1.000)

Primair Onderwijs (PO)	ULTIMO 2010	ULTIMO 2009	ULTIMO 2008
Schoolbesturen	1.195	1.219	1.261
Onderwijsinstellingen	7.495	7.511	7.526
Premiepercentage	1,68	1,51	1,51
	2010	2009	2008
Totaal premieopbrengsten	88.179	79.046	74.323
Overige baten	5.080	3.198	6.399
Totaal uitkeringskosten	91.659	81.923	79.538
Overige lasten	6.632	11.576	14.339
Resultaat	-5.032	-11.255	-13.155
Totale Reserve Business	ULTIMO 2010	ULTIMO 2009	ULTIMO 2008
	6.961	11.993	23.248

Balans per 31 december 2010 na resultaatverdeling (alle bedragen x €1.000)

Activa		31-12-2010	31-12-2009		
<hr/>					
Vlottende activa					
Kortlopende vorderingen	[1]	6.981	7.034	•	•
Overige vorderingen en overlopende activa	[3]	3.637	3.800	•	•
Liquide middelen	[3]	<u>24.570</u>	<u>17.169</u>	•	•
Totaal Activa		35.188	28.003		
<hr/>					
Passiva					
<hr/>					
Eigen vermogen					
Reserve Business	[4]	6.961	11.993	•	•
		<u>6.961</u>	<u>11.993</u>	•	•
Reservering vrijval suppletie	[5]	6.889	-	•	•
Kortlopende schulden					
Te betalen uitkeringen	[6]	17.275	12.670		
Nog te betalen facturen	[7]	1.044	1.087	•	•
Overige schulden en overlopende passiva	[8]	<u>3.019</u>	<u>2.253</u>		
Totaal schulden		<u>21.338</u>	<u>16.010</u>	•	•
Totaal Passiva		35.188	28.003		
<hr/>					
Niet uit de balans blijvende verplichtingen	[9]	2.000	3.200	•	•

Rekening van Baten en Lasten (alle bedragen x €1.000)

Baten		2010	2009
Premie	[10]	88.179	79.046
Vergoeding negatief getoetsten	[12]	2.000	–
Vergoeding apparaatskosten	[15]	3.000	3.000
Rentebaten	[13]	80	198
Totaal Baten		93.259	82.244

Lasten		2010	2009
Uitkeringskosten	[11]	91.659	81.923
Kosten arbeidsmarktbeleid	[14]	2.783	2.868
Kosten uitvoering	[16]	3.849	3.708
Bijzondere lasten	[17]	–	5.000
Totaal Lasten		98.291	93.499

Resultaat		-5.032	-11.255
------------------	--	---------------	----------------

Kasstroomoverzicht over 2010 (alle bedragen x €1.000)

Het kasstroomoverzicht is opgesteld volgens de indirecte methode.

Kasstroom uit operationele activiteiten	2010	2009	•	•
Bedrijfsresultaat voor interest	-5.112	-11.453	•	•
Veranderingen in werkkapitaal				
Vorderingen [1 en 2]	216	-1.210	•	•
Kortlopende schulden [6 tm 8]	5.328	2.568		
	5.544	1.358	•	•
Kasstroom uit bedrijfsoperaties	432	-10.095		
Reservering vrijval suppletie	6.889	–	•	•
Rentebaten [22]	80	198		
Kasstroom uit financieringsactiviteiten	80	198	•	•
	7.401	-9.897	•	•
Mutatie geldmiddelen	7.401	-9.897		

Toelichting op de geldmiddelen (alle bedragen x €1.000)

	2010	2009	•	•
Stand per 1 januari	17.169	27.066	•	•
Mutatie geldmiddelen	7.401	-9.897		
Stand per 31 december	24.570	17.169	•	•

Toelichting behorende tot de jaarrekening 2010

Algemeen

De statutaire vestigingsplaats van de stichting Participatiefonds voor het onderwijs is Rotterdam. De hoofdactiviteiten van deze stichting volgens haar statuut zijn:

- het bieden van waarborgen voor de kosten van werkloosheidsuitkeringen of herplaatsingswachtgelden ten behoeve van gewezen onderwijspersoneel van een school.
- het bevorderen van de arbeidsparticipatie van gewezen onderwijspersoneel, mede gelet op de beheersing van de kosten van werkloosheidsuitkeringen en herplaatsingswachtgelden.

De onderliggende jaarrekening bevat financiële informatie van een individuele rechtspersoon en heeft betrekking op het boekjaar 2010. Het Bestuur heeft op 31 augustus 2011 de jaarrekening opgemaakt.

Toegepaste standaarden

De jaarrekening is opgesteld volgens de bepalingen van de “Beheersovereenkomst Participatiefonds voor het Onderwijs” waarbij conform bijlage 2 artikel 5 de jaarrekening is opgesteld conform titel 9 boek 2 BW.

De grondslagen die worden toegepast voor de waardering van activa en passiva en de resultaatbepaling zijn gebaseerd op historische kosten.

Vergelijkende cijfers

Ter bevordering van het inzicht zijn enkele vergelijkende cijfers aangepast, zonder dat deze aanpassingen effect hebben op het vermogen en het resultaat.

Grondslagen voor de waardering van activa en passiva en de resultaatbepaling

Voor zover niet anders is vermeld, worden activa en passiva opgenomen tegen nominale waarde.

Een actief wordt in de balans opgenomen wanneer het waarschijnlijk is dat de toekomstige economische voordelen naar de organisatie zullen toevloeien en de waarde daarvan betrouwbaar kan worden vastgesteld. Een verplichting wordt in de balans opgenomen wanneer het waarschijnlijk is dat de afwikkeling daarvan gepaard zal gaan met een uitstroom van middelen en de omvang van het bedrag daarvan betrouwbaar kan worden vastgesteld.

Baten worden in de rekening van baten en lasten opgenomen wanneer een vermeerdering van het economisch potentieel, samenhangend met een vermeerdering van een actief of een vermindering van een verplichting heeft plaatsgevonden, waarvan de omvang betrouwbaar kan worden vastgesteld. Lasten worden verwerkt wanneer een vermindering van het economisch potentieel, samenhangend met een vermindering van een actief of een vermeerdering van een verplichting, heeft plaatsgevonden, waarvan de omvang betrouwbaar kan worden vastgesteld. Indien een transactie ertoe leidt dat nagenoeg alle of alle toekomstige

economische voordelen en alle of nagenoeg alle risico's met betrekking tot een actief of verplichting aan een derde zijn overgedragen, wordt het actief of de verplichting niet langer in de balans opgenomen. Verder worden activa en verplichtingen niet meer in de balans opgenomen vanaf het tijdstip waarop niet meer wordt voldaan aan de voorwaarden van waarschijnlijkheid van de toekomstige economische voordelen en betrouwbaarheid van de bepaling van de waarde. De opbrengsten en kosten worden toegerekend aan de periode waarop zij betrekking hebben.

• •
• •

De jaarrekening wordt gepresenteerd in euro's, de functionele valuta van de onderneming. Alle financiële informatie in euro's is afgerond op het dichtstbijzijnde duizendtal, tenzij anders vermeld.

• •
• •

De opstelling van de jaarrekening vereist dat het Bestuur oordelen vormt en schattingen en veronderstellingen maakt die van invloed zijn op de toepassing van grondslagen en de gerapporteerde waarde van activa en verplichtingen, en van baten en lasten. De daadwerkelijke uitkomsten kunnen afwijken van deze schattingen. De schattingen en onderliggende veronderstellingen worden voortdurend beoordeeld. Herzieningen van schattingen worden opgenomen in de periode waarin de schatting wordt herzien en in toekomstige perioden waarvoor de herziening gevolgen heeft.

• •
• •
• •
• •
• •

Financiële instrumenten

Financiële instrumenten bevatten kortlopende vorderingen, overige vorderingen en overlopende activa, liquide middelen, te betalen uitkeringen, nog te betalen facturen en overige schulden en overlopende passiva.

• •
• •

Financiële instrumenten (gerelateerd aan premies en uitkeringen) worden bij eerste opname verwerkt tegen reële waarde. Wijzigingen in die reële waarde worden verantwoord in de staat van baten en lasten. Alle overige financiële instrumenten worden gewaardeerd tegen geamortiseerde kostprijs op basis van de effectieve rentemethode (voor de vorderingen eventueel verminderd met bijzondere waardevermindingsverliezen).

• •
• •

De inzet van financiële instrumenten gebeurt in geen geval voor speculatieve doeleinden. Daarnaast worden ook geen overige risico's met behulp van financiële instrumenten gelopen.

• •

Vorderingen

De grondslagen voor de waardering van de vorderingen zijn beschreven in de paragraaf financiële instrumenten.

Liquide middelen

De liquide middelen worden gewaardeerd tegen nominale waarde en staan ter vrije beschikking van het fonds.

Reservering vrijval suppletie

De reservering vrijval suppletie is gewaardeerd tegen nominale waarde van de uitgaven die naar verwachting noodzakelijk zijn om de verplichtingen af te wikkelen.

Kortlopende schulden

De waardering van de kortlopende schulden is toegelicht onder de paragraaf financiële instrumenten.

Premie-inkomsten en uitkeringskosten

De waardering van de premie-inkomsten is gebaseerd op een door het Participatiefonds vastgesteld premiepercentage. De schoolbesturen dragen het vastgestelde premiepercentage af over het bijdrage-inkomen zoals dit voor het aangesloten schoolbestuur van toepassing is. De waardering van uitkeringskosten is gebaseerd op de nominale waarde die samenhangt met de uitkeringskosten voor de (ex) werknemer van het schoolbestuur.

Overheidssubsidies

Overheidssubsidies worden aanvankelijk in de balans opgenomen als vooruitontvangen baten zodra er redelijke zekerheid bestaat dat zij zullen worden ontvangen en dat de organisatie zal voldoen aan de daaraan verbonden voorwaarden. Vergoedingen ter compensatie van door de organisatie gemaakte kosten worden systematisch als opbrengsten in de rekening van baten en lasten opgenomen in dezelfde periode als die waarin de kosten worden gemaakt.

Belastingen

De organisatie is vrijgesteld van vennootschapsbelasting.

Bepaling reële waarde

Een aantal grondslagen en toelichtingen in de jaarrekening van de stichting vereisen de bepaling van de reële waarde van zowel financiële activa en passiva. Voor waarderings- en informatieverschaffingsdoeleinden is de reële waarde voor de kortlopende vorderingen en kortlopende schulden geschat tegen de contante waarde van de toekomstige kasstromen.

Toelichting op de Balans

Activa (alle bedragen x €1.000)

Kortlopende vorderingen	[1]	31-12-2010	31-12-2009
Te vorderen WAO-premie		2.520	1.677
Te vorderen uitkeringen		3.944	4.987
Te vorderen Ministerie van OCW		1.504	1.335
Te vorderen overige debiteuren		32	54
Af: voorziening oninbare vorderingen		-1.019	-1.019
		6.981	7.034

De kortlopende vorderingen hebben betrekking op in rekening gebrachte, maar nog niet ontvangen bedragen. De te vorderen uitkeringen hebben betrekking op door uitkeringsinstanties aan cliënten uitgekeerde onverschuldigde betalingen. Er is een voorziening getroffen voor enerzijds mogelijk oninbare vorderingen van de uitvoerders van werkloosheidsregelingen op uitkeringsgerechtigden en voor anderzijds een vordering op het Ministerie van OCW vanwege in het verleden betaalde uitkeringskosten vanuit het VO. De vorderingen hebben een looptijd van korter dan één jaar.

Overige vorderingen en overlopende activa	[2]	31-12-2010	31-12-2009
Premie over vakantiegeld		3.611	3.792
Te vorderen rente		26	8
Totaal overige vorderingen en overlopende activa		3.637	3.800

De premie over vakantiegeld betreft de premie die is opgebouwd in de periode juni tot en met december 2010, berekend volgens het naar verwachting in de uitkeringsmaand mei 2011 geldende premiepercentage. De vorderingen hebben een looptijd van korter dan één jaar.

Liquide Middelen	[4]	31-12-2010	31-12-2009
Rekening courant Ministerie van Financiën		24.570	17.169

De liquide middelen zijn direct opeisbaar en rentedragend. In 2010 bedroeg het rentepercentage hierop gemiddeld 0,4% (2009: 0,7%).

Passiva (alle bedragen x €1.000)**Eigen vermogen [4]**

Reserve Business	[1]	31-12-2010	31-12-2009
Saldo begin boekjaar		11.993	23.248
Resultaat boekjaar		-1.400	-2.679
Resultaat boekjaar Arbeidsmarktbeleid		-2.783	-2.868
Resultaat boekjaar Uitvoering		-849	-708
Overige lasten		–	-5.000
Saldo einde boekjaar		6.961	11.993

De Reserve Business wordt jaarlijks gemuteerd met het saldo van de opbrengsten en kosten in het kader van de activiteiten van het Participatiefonds. De reserve is bedoeld om de continuïteit en solvabiliteit van het Participatiefonds veilig te stellen.

In de beheersovereenkomst tussen het Ministerie van OCW en het Participatiefonds is overeengekomen dat het Participatiefonds een solvabiliteitsreserve dient aan te houden, die zich bevindt tussen 5% en 10% van de gemiddelde programma- en uitvoeringskosten over de afgelopen drie boekjaren voor het Primair Onderwijs. De reserve wordt vermeerderd met een aanvullende reservebuffer van € 3 mln. Dit betekent dat de reserves zich per 31 december 2010 tussen € 7,2 mln. en € 11,3 mln. dienen te bevinden.

Per ultimo 2010 is hiervan geen sprake. De ontwikkeling van de reserve zal de komende tijd worden gemonitord en indien nodig zullen maatregelen worden getroffen om weer binnen de bandbreedte te komen.

Reservering vrijval suppletie	[5]	31-12-2010	31-12-2009
		6.889	–

Op verzoek van het Ministerie van OCW voert het Participatiefonds de regeling 'Sluitende aanpak' uit. Deze 'Sluitende aanpak' wordt volledig gefinancierd vanuit de vrijgevallen middelen vanwege de afschaffing van de suppletieregeling per 1 januari 2007. De reservering vrijval suppletie betreft de beste inschatting van de verplichting die uit de afschaf van de regeling voortvloeit over de periode 2007 t/m 2010.

Kortlopende schulden (alle bedragen x €1.000)

Te betalen uitkeringen	[6]	31-12-2010	31-12-2009		
Te betalen uitkeringen		11.883	7.183	•	•
Te betalen pensioenpremies		5.392	5.487		
		17.275	12.670	•	•

De post te betalen uitkeringen betreft de nog te verrekenen uitkeringslasten met de uitkeringsinstanties. Daarnaast zijn onder deze post de te betalen pensioenpremie over de uitkeringen van de Werkloosheidswet verantwoord.

Nog te betalen facturen	[7]	31-12-2010	31-12-2009		
Te betalen facturen		1.044	655	•	•
Te betalen aan Vervangingsfonds		–	432		
		1.044	1.087	•	•

De post nog te betalen facturen heeft betrekking op in 2011 ontvangen facturen in het kader van de uitvoering over 2010.

Overige schulden en overlopende passiva	[8]	31-12-2010	31-12-2009		
Te betalen vakantiegelden		3.019	2.253	•	•

De overige schulden en overlopende passiva betreffen de in mei 2011 te betalen vakantiegelden met betrekking tot de in de periode juni tot en met december 2010 opgebouwde rechten op vakantiegeld.

Financiële instrumenten

Het Participatiefonds maakt in de normale bedrijfsuitoefening gebruik van uiteenlopende financiële instrumenten die het fonds blootstellen aan liquiditeits- en kredietrisico's. Het Ministerie van Onderwijs heeft voor het fonds in het kader van het schatkistbankieren afspraken gemaakt met het Ministerie van Financiën teneinde het liquiditeitsrisico te beperken. Daarnaast hanteert het fonds interne procedures en gedragslijnen teneinde het kredietrisico inzake vorderingen te beperken.

De marktwaarde van de in de balans verantwoorde financiële instrumenten, waaronder vlottende activa, liquide middelen en kortlopende schulden benadert de boekwaarde ervan.

Niet uit de balans blijvende verplichtingen [9]

Er is sprake van de volgende verplichtingen die niet uit de balans blijken:

- een contract voor de periode 2009 - 2011 met de uitvoeringsorganisatie in Heerlen ter waarde van € 1,1 mln. per jaar. Dit betekent een totale resterende verplichting van € 1,1 mln.
- een contract voor onbepaalde tijd, maar met een opzegtermijn van 1 jaar, met de uitvoeringsorganisatie in Zoetermeer ter waarde van € 0,7 mln.
- dienstverleningscontract voor automatisering voor periode 2007-2012 met een resterende verplichting over de periode 2011-2012 van € 0,169 mln.
- projectverplichtingen van € 31.000 voor 2011
- verplichtingen aan re-integratiebedrijven voor trajecten van cliënten waarbij de omvang van de verplichting uiteindelijk afhangt van het gerealiseerde plaatsingspercentage.

Toelichting op de rekening van Baten en Lasten

Baten (alle bedragen x €1.000)

		2010	2009		
Premie	[10]	88.179	79.046	•	•
Uitkeringskosten	[11]	91.659	81.923	•	•
Vergoeding negatief getoetsten	[12]	2.000	–	•	•
Rente		80	198	•	•
Resultaat		-1.400	-2.679	•	•

Onder de uitkeringskosten is, in tegenstelling tot 2009, de last opgenomen die voortvloeit uit de reservering voor de vrijval suppletie van € 6,9 mln.

Daarnaast heeft het Participatiefonds in tegenstelling tot 2009 in 2010 een vergoeding van het Ministerie van OCW ontvangen voor uitkeringsgerechtigden waarbij de voormalig werkgever niet aan de voorwaarden van de Instroomtoets voldoet (negatief getoetsten). De premie-inkomsten hebben hoofdzakelijk betrekking op PO-gelden uit Nederland.

Het resultaat wordt ten laste van de Reserve Business gebracht.

De marktwaarde van de in de balans verantwoorde financiële instrumenten, waaronder vlottende activa, liquide middelen en kortlopende schulden benadert de boekwaarde ervan.

Arbeidsmarktbeleid		31-12-2010	31-12-2009		
Trajectkosten		1.724	1.740	•	•
Salariskosten		305	283	•	•
Overige kosten arbeidsmarktbeleid		754	845	•	•
Totaal kosten Arbeidsmarktbeleid	[14]	2.783	2.868	•	•
Resultaat Arbeidsmarktbeleid		-2.783	-2.868	•	•

Onder de kosten arbeidsmarktbeleid zijn de kosten van het activeringsbeleid en van preventie voor werkloosheid verantwoord.

Het resultaat Arbeidsmarktbeleid wordt ten laste van de Reserve Business gebracht.

Uitvoering	31-12-2010	31-12-2009
Vergoeding apparaatskosten	3.000	3.000
Kosten Bestuur	58	42
Kosten bestuursbureau	1.975	1.914
Veldcontroles	278	418
Kosten uitvoeringsorganisatie	646	634
Uitvoering instroomtoets	892	700
Totaal kosten Uitvoering	3.849	3.708
Resultaat Uitvoering	-849	-708

Onder de kosten van de uitvoering zijn de kosten van het uitvoeringsapparaat opgenomen. De stijging van de kosten van de uitvoering van de instroomtoets zijn toe te schrijven aan het verhoogde aanbod.

Het resultaat van de Uitvoering wordt ten laste van de Reserve Business gebracht.

Bezoldiging Bestuurders

Aan het Bestuur zijn in 2010 uitsluitend vacatiegelden en onkostenvergoedingen uitgekeerd ten bedrage van € 58.000,- (2009: € 42.000,-).

Er is geen sprake van inkomen in de zin van de Wet Openbaarmaking Publieke Top-inkomens (WOTP).

Honoraria van de accountant

De honoraria van KPMG Accountants inzake jaarrekeningcontrole, groot € 80.000 (€ 50.000 in 2009) en andere controleopdrachten, groot € 455.000 (€ 371.000 in 2009) zijn ten laste gebracht van de onderneming, een en ander zoals bedoeld in artikel 2:382a lid 1 & 2 BW.

Bijzondere lasten	31-12-2010	31-12-2009
Betaling aan OCW	–	5.000
	–	5.000

In 2010 heeft geen betaling aan het Ministerie van OCW plaatsgevonden. In 2009 betrof dit een betaling van € 5,0 mln. in het kader van de financiering van het Actieplan Leerkracht.

Rekening van Baten en Lasten

Realisatie versus Begroting (alle bedragen x €1.000)

Baten	Realisatie 2010	Begroting 2010
Premie	88.179	86.600
Subsidie arbeidsmarktbeleid	–	1.613
Vergoeding negatief getoetsten	2.000	–
Vergoeding apparaatskosten	3.000	3.000
Rentebaten	80	350
Totaal Baten	93.259	91.563

Lasten	Realisatie 2010	Begroting 2010
Uitkeringskosten	91.659	86.050
Kosten arbeidsmarktbeleid	2.783	5.085
Uitvoeringskosten	3.849	3.921
Totaal Lasten	98.291	95.056
Resultaat	-5.032	-3.493

De premie-opbrengsten zijn bijna € 2 mln. hoger dan begroot. Voor een deel wordt dit verklaard doordat ten tijde van de opmaak van de begroting 2010 in september 2009 de algemene salarismaatregel van 1% nog niet bekend was. Daarnaast is onvoldoende rekening gehouden met de financiële vertaling van periodieken doordat de eindschaal nog niet bereikt is. Hetgeen per periodiek een salarisverhoging betekent tussen de 3% en 4%.

De vergoeding voor negatief getoetste WW-ers die van het Ministerie van OCW is ontvangen, was niet voorzien.

De rente-opbrengsten zijn fors lager door een aanzienlijk lager rentepercentage dan begroot en een gemiddeld lager saldo liquide middelen.

De stijging van de uitkeringskosten is volledig toe te schrijven aan de berekende Reservering Vrijval voor de Suppletie van bijna € 7 mln. die niet voorzien was. Op verzoek van het Ministerie van OCW voert het Participatiefonds de regeling 'Sluitende aanpak' uit. Deze 'Sluitende aanpak' wordt volledig gefinancierd vanuit de vrijgevallen middelen vanwege de afschaffing van de suppletieregeling per 1 januari 2007. Echter, tot en met 2009 zijn de daadwerkelijke kosten verantwoord maar is geen rekening gehouden met nog niet bestede middelen. In 2010 zijn deze alsnog berekend en met terugwerkende kracht over de periode 2007-2010 verwerkt.

De kosten arbeidsmarktbeleid zijn lager dan voorzien. De kosten Sluitende Aanpak zijn ruim € 0,5 mln. lager dan begroot en bovendien zijn enkele specifieke (onderzoeks)projecten op het gebied van re-integratie niet doorgegaan (-/ € 0,6 mln).

Rotterdam, 31 augustus 2011

P.H. Holthuis
Voorzitter van het Bestuur

Overige gegevens

Controleverklaring van de onafhankelijke accountant

Aan: Het Bestuur van Stichting Participatiefonds voor het Onderwijs

Verklaring betreffende de jaarrekening

Wij hebben de in dit rapport opgenomen jaarrekening 2010 van Stichting Participatiefonds voor het Onderwijs te Rotterdam gecontroleerd. Deze jaarrekening bestaat uit de balans per 31 december 2010 en de rekening van baten en lasten over 2010 met de toelichting, waarin zijn opgenomen een overzicht van de gehanteerde grondslagen voor financiële verslaggeving en andere toelichtingen.

Verantwoordelijkheid van het Bestuur

Het Bestuur van de entiteit is verantwoordelijk voor het opmaken van de jaarrekening die het vermogen en het resultaat getrouw dient weer te geven, alsmede voor het opstellen van het jaarverslag, beide in overeenstemming met Titel 9 Boek 2 van het in Nederland geldende Burgerlijk Wetboek (BW). Het Bestuur is tevens verantwoordelijk voor een zodanige interne beheersing als het noodzakelijk acht om het opmaken van de jaarrekening mogelijk te maken zonder afwijkingen van materieel belang als gevolg van fraude of fouten.

Verantwoordelijkheid van de accountant

Onze verantwoordelijkheid is het geven van een oordeel over de jaarrekening op basis van onze controle. Wij hebben onze controle verricht in overeenstemming met Nederlands recht, waaronder de Nederlandse controlestandaarden. Dit vereist dat wij voldoen aan de voor ons geldende ethische voorschriften en dat wij onze controle zodanig plannen en uitvoeren dat een redelijke mate van zekerheid wordt verkregen dat de jaarrekening geen afwijkingen van materieel belang bevat. Een controle omvat het uitvoeren van werkzaamheden ter verkrijging van controle-informatie over de bedragen en de toelichtingen in de jaarrekening. De geselecteerde werkzaamheden zijn afhankelijk van de door de accountant toegepaste oordeelsvorming, met inbegrip van het inschatten van de risico's dat de jaarrekening een afwijking van materieel belang bevat als gevolg van fraude of fouten. Bij het maken van deze risico-inschattingen neemt de accountant de interne beheersing in aanmerking die relevant is voor het opmaken van de jaarrekening en voor het getrouwe beeld daarvan, gericht op het opzetten van controlewerkzaamheden die passend zijn in de omstandigheden. Deze risico-inschattingen hebben echter niet tot doel een oordeel tot uitdrukking te brengen over de effectiviteit van de interne beheersing van de entiteit. Een controle omvat tevens het evalueren van de geschiktheid van de gebruikte grondslagen voor financiële verslaggeving en van de redelijkheid van de door het Bestuur van de entiteit gemaakte schattingen, alsmede een evaluatie van het algehele beeld van de jaarrekening.

Wij zijn van mening dat de door ons verkregen controle-informatie voldoende en geschikt is om een onderbouwing voor ons oordeel te bieden.

Oordeel

Naar ons oordeel geeft de jaarrekening een getrouw beeld van de grootte en samenstelling van het vermogen van Stichting Participatiefonds voor het Onderwijs per 31 december 2010 en van het resultaat over 2010 in overeenstemming met Titel 9 Boek 2 BW.

Verklaring betreffende overige bij of krachtens de wet gestelde eisen

Ingevolge artikel 2:393 lid 5 onder e en f BW vermelden wij dat ons geen tekortkomingen zijn gebleken naar aanleiding van het onderzoek of het jaarverslag, voor zover wij dat kunnen beoordelen, overeenkomstig Titel 9 Boek 2 BW is opgesteld, en of de in artikel 2:392 lid 1 onder b tot en met h BW vereiste gegevens zijn toegevoegd. Tevens vermelden wij dat het jaarverslag, voor zover wij dat kunnen beoordelen, verenigbaar is met de jaarrekening zoals vereist in artikel 2:391 lid 4 BW.

Den Haag, 31 augustus 2011
KPMG ACCOUNTANTS N.V.

W.A. Touw RA

Statutaire regeling resultaat en resultaatbestemming

De statuten bevatten geen bepalingen aangaande de resultaatbestemming. In de vergadering van het Algemeen Bestuur van 31 augustus 2011 is besloten het resultaat als volgt te bestemmen:

- Het negatieve resultaat van in totaal € 5,032 mln. wordt volledig ten laste van de Reserve Business gebracht.