

## Incontinentie-containers gemeente West Maas en Waal

Het dagelijks bestuur van Avri

### *Overwegende dat*

- » het algemeen bestuur van Avri bij gelegenheid van de vaststelling op 16 november 2017 van het Regionaal Beleidsplan van Afval naar Grondstof en het Projectplan Invoering nieuw afvalbeleid akkoord is gegaan met:
  - de inzameling van restafval in verzamelcontainers met toegangscontrole op afstand (richtlijn maximaal 250 meter) van de woning. Van dit besluit worden percelen in het buitengebied uitgezonderd;
  - de ambitie van de gemeenten uit de regio Rivierenland om de hoeveelheid restafval te verminderen;
  - de ambitie om te komen tot meer en betere afvalscheiding;
  - de ambitie om te komen tot een betere kwaliteit van de grondstoffen;
  - het leveren van maatwerk voor huishoudens die vanwege persoonlijke omstandigheden niet in staat zijn om deel te nemen aan de ondergrondse inzameling van restafval;
  - het leveren van maatwerk aan mensen die buiten hun eigen invloedssfeer om veel restafval produceren;
  - met een uitbreiding van de capaciteit voor handhaving om ontwijkgedrag (o.a. bijplaatsingen, dumpingen en vervuiling van herbruikbare stromen) te voorkomen en te bestrijden.
  
- » het dagelijks bestuur van Avri op grond van artikel 7 van de Afvalstoffenverordening Avri 2022 de bevoegdheid heeft om regels te stellen over de bestanddelen van huishoudelijke afvalstoffen die afzonderlijk door de dienst worden ingezameld, over de frequentie van de inzameling van elk van deze bestanddelen en over de locaties van deze inzameling bij of nabij elk perceel;
  
- » het dagelijks bestuur van Avri op grond van artikel 7A van de Afvalstoffenverordening Avri 2022 de bevoegdheid heeft het aangewezen inzamelmiddel en inzamelvoorziening inclusief de inzamellocaties vast te stellen waar(in) huishoudelijke afvalstoffen mogen worden aangeboden. Dit gaat in nauwe samenwerking met de gemeente;
  
- » het dagelijks bestuur van Avri op grond van artikel 10 van de Afvalstoffenverordening Avri 2022 de bevoegdheid heeft om regels op te stellen omtrent het gebruik van inzamelmiddelen en -voorzieningen;
  
- » het algemeen bestuur van Avri op 19 april 2018 (geactualiseerd bij besluit van 7 juli 2021) heeft besloten de volgende richtlijnen voor het plaatsen van inzamelvoorzieningen vast te stellen voor: de (verkeers)veiligheid, de bereikbaarheid, de fysieke geschiktheid van de locatie en de omgeving, de aanwezigheid van kabels en (riool)leidingen in de bodem, het beperken van overlast en het voorkomen van (milieu)schade, bestaande groen- en parkeervoorzieningen, historische kernen, een doelmatige afvalinzameling en een doelmatige bedrijfsvoering;
  
- » dit aanwijzingsbesluit alleen betrekking heeft op de inzamellocatie(s) zoals aangeduid op de overzichtskaart/plaatsingsplan in de bijlage behorende bij dit besluit;
  
- » het algemeen bestuur in zijn vergadering van 7 juli 2021 heeft besloten dat de aanwijzing van de inzamellocaties worden voorbereid conform de uniforme openbare voorbereidingsprocedure op grond van de afdeling 3.4 van de Algemene wet bestuursrecht;
  
- » belanghebbenden de gelegenheid hebben om tegen de plaatsbepaling van de inzamellocaties, ingevolge afdeling 3.4 van de Algemene wet bestuursrecht, gedurende 6 weken zienswijzen in te dienen.
  
- » het conceptbesluit van 13 november tot en met 26 december 2023 ter inzage heeft gelegen;
  
- » de ingediende zienswijzen geen aanleiding tot wijzigingen geven;

*besluit:*

1. de locatie zoals aangegeven op de bij dit besluit behorende overzichtskaart aan te wijzen als inzamellocatie voor incontinentiemateriaal en luiers:
  - Rozenstraat nabij nummer 53, Beneden-Leeuwen

*bepaalt:*

- dat het bovenstaande besluit wordt bekend gemaakt.

*namens het dagelijks bestuur van Avri*

*de voorzitter*

*J.P. Neven*

*3 januari 2024, Geldermalsen.*

Belanghebbenden die het niet eens zijn met dit besluit, kunnen binnen zes weken na bekendmaking van dit besluit beroep instellen bij de Raad van State, Afdeling bestuursrechtspraak, Postbus 20019, 2500 EA Den Haag. Voor het instellen van beroep is griffierecht verschuldigd.

### **Incontinentie-containers gemeente West Maas en Waal**

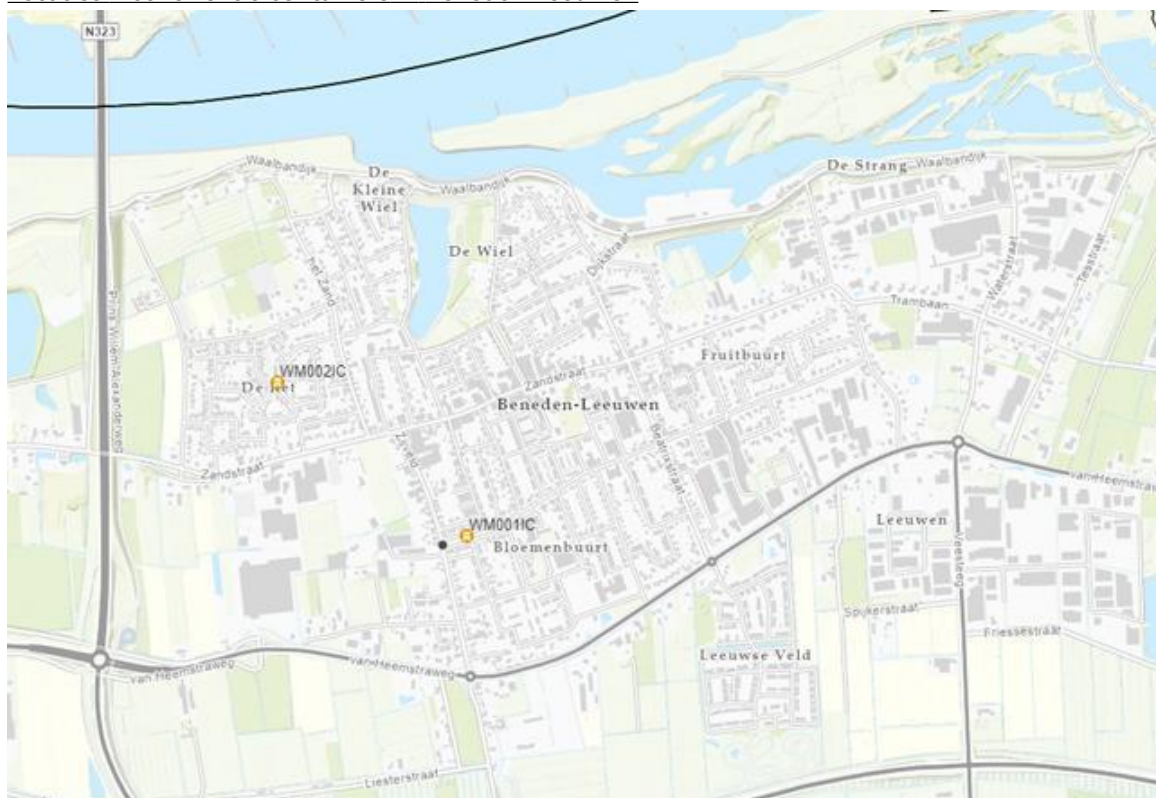


Avri en gemeente West Maas en Waal zijn de volgende locaties overeengekomen voor de plaatsing van incontinentie-containers (INCO-containers):

#	Adres (ter aanduiding)
---	------------------------

1	Beneden-Leeuwen: Rozenstraat
2	Beneden-Leeuwen: Fazantstraat
3	Boven-Leeuwen: Trambaan
4	Altforst: Kerkdwarstraat
5	Appeltern: Van der Capellenstraat/Kerkstraat
6	Maasbommel: Doctor Buijsstraat
7	Alphen: Burgemeester Baltussenplein
8	Dreumel: Frans Halsemaplein
9	Wamel: Grachtenstraat

### **Locaties incontinentie-containers in Beneden-Leeuwen**



### **MEMO CONTAINERLOCATIES INCONTINENTIEMATERIAAL EN LUIERS**

<b>Memonummer</b>	WM001C-03	
<b>Datum</b>	19-9-2023	
<b>Van</b>	MH	Antea Group
<b>Project</b>	Avri locatieonderzoeken containers	
<b>Projectnummer</b>	484009.100	
<b>Betreft</b>	Plaatsing INCO-container aan de Rozenstraat nabij nr. 53, Beneden-Leeuwen	

**Opdracht:** Avri en gemeente West Maas en Waal zijn een locatie voor een INCO-container overeengekomen aan de Rozenstraat nabij nr. 53, Beneden-Leeuwen. Deze memo gaat in op de locatietoets van de containerlocatie aan de hand van de 19 richtlijnen van Avri (zie bijlage 1).

**Impressiefoto INCO-container (willekeurig voorbeeld)**



### 1. Indruk voorgenomen locatie

Figuur 1 (kaartbeeld containerlocatie) geeft de locatie van de beoogde containerlocatie weer op kaart. Figuur 2 (omgeving containerlocatie) geeft een sfeerimpressie van de directe omgeving en de precieze locatie (aangegeven met een rode stip).



Figuur 1: Kaartbeeld containerlocatie



Figuur 2: Omgeving containerlocatie

## 2. Verantwoording locatiekeuze

### Locatieomschrijving

Avri en gemeente zijn overeengekomen een INCO-container te plaatsen aan de Rozenstraat nabij nr. 53, te Beneden-Leeuwen. Op deze locatie is reeds een tweetal ondergrondse restafvalcontainers aanwezig. De locatie biedt daarnaast voldoende ruimte voor een INCO-container.

### Geschiktheid containerlocatie i.r.t. bereikbaarheid inzamelvoertuig

Aangezien er in de huidige situatie reeds gebruik wordt gemaakt van twee ondergrondse containers op deze locatie, is deze locatie geschikt voor het inzamelvoertuig van Avri. Er is voldoende ruimte rondom de container die het inzamelvoertuig kan benutten tijdens ledigingsacties. De nabije lichtmast en verkeerspaaltje vormen hierbij tevens geen obstakels voor het inzamelvoertuig.

### Geschiktheid containerlocatie i.r.t. verkeersveiligheid

In de huidige situatie wordt reeds gebruik gemaakt van een tweetal ondergrondse restafvalcontainers. Dit maakt dat de locatie tevens op het gebied van verkeersveiligheid geschikt is voor de INCO-container.

De maximum snelheid op de Rozenstraat bedraagt 30km/u. SWOV (Stichting Wetenschappelijk Onderzoek Verkeersveiligheid) constateert dat 30km/u een veilige snelheid is voor wegen met mogelijke conflicten tussen gemotoriseerd verkeer en onbeschermd verkeer. De plaats waar de INCO-container komt, zal in de praktijk een verblijfsfunctie hebben en het zo snel mogelijk afwikkelen van verkeer is hierbij niet het hoofddoel. De snelheid van gemotoriseerde voertuigen zal in de orde van maximaal 30 km/u liggen. Wanneer het inzamelvoertuig enkele minuten op de weg stilstaat om de container te ledigen, zal dit geen probleem vormen. Ook wanneer enkele wijkbewoners het afval met de auto wegbrengen, leidt dit niet tot problemen. De breedte van de straat ter hoogte van de containerlocatie bedraagt ca. 5,0 meter. Het inzamelvoertuig is ca. 2,5 meter breed en 10 meter lang. Het inzamelvoertuig kan tijdens ledigingsacties met deze ruimte veilig gepasseerd worden door overig verkeer zoals personenauto's.

### Geschiktheid containerlocatie i.r.t. bereikbaarheid gebruikers en parkeerdruk

Avri ziet erop toe dat de locatie goed bereikbaar is voor gebruikers, waaronder rolstoel- en rollatorgebruikers. Er is in de huidige situatie al een trottoir aanwezig met een oprit, waardoor rolstoel en rollatorgebruikers de containerlocatie goed kunnen bereiken. De INCO-container beschikt over twee inwerpopeningen welke goed bereikbaar dienen te zijn. Dit betekent dat er ook voldoende verharding rondom de INCO-container gerealiseerd wordt. Hierbij is het noodzakelijk dat een gedeelte van het gazon plaatsmaakt voor verharding. Dit is tijdens de locatiebepaling niet als problematisch naar voren gekomen.

De locatie is goed bereikbaar voor zowel auto's als bewoners die het afval te voet aanbieden. Er is voldoende mogelijkheid om de auto kort stil te zetten naast de INCO-container. De INCO-container komt niet nabij of in een parkeervak te staan. Er gaat dus geen parkeerruimte in de omgeving verloren na plaatsing van de INCO-container.

---

#### **Geschiktheid containerlocatie i.r.t. ondergrondse kabels en leidingen**

Figuur 1 toont dat nabij de locatie van de INCO-container een gasleiding (gele lijn) en een elektrakabel (bruine lijn) aanwezig zijn. Avri onderzoekt of deze leiding en/of kabel een obstakel vormen voor de INCO-container.

#### **Geschiktheid containerlocatie i.r.t. omliggende woningen**

In de richtlijnen wordt uitgegaan van een afstand van minimaal 3 meter van de gevel en minimaal 2 meter van de erfgrens van de dichtstbijzijnde woning. De afstand van de container naar de dichtstbijzijnde erfgrens bedraagt circa 13 meter. De afstand van de container tot de dichtstbijzijnde gevel van een woning bedraagt circa 19 meter. De INCO-container is daarnaast niet gesitueerd aan de zuidwestzijde van een tuin. De locatie voldoet hiermee aan de richtlijnen.

**Conclusie: de locatie aan de Rozenstraat nabij nr. 53, te Beneden-Leeuwen voldoet aan de richtlijnen en is geschikt bevonden voor de plaatsing en het gebruik van een INCO-container.**

## Bijlage 1: 19 Richtlijnen van de Avri

Vastgesteld door het algemeen bestuur op 19 april 2018 (en gewijzigd vastgesteld op 7 juli 2021)

Richtlijnen voor het plaatsen van inzamelvoorzieningen

1. *De aan te wijzen inzamelloccaties dienen zoveel mogelijk overlast te voorkomen voor aangrenzende percelen. Het risico op schade tijdens het laden en lossen aan overige eigendommen (zoals openbare verlichting, dakgevels e.d.) moet zoveel mogelijk beperkt worden. De inzamelloccatie dient voor de gebruikers veilig bereikbaar te zijn.*
2. *De afstand van de inzamelloccatie tot de gevel van de woning bedraagt minimaal 3 meter. Bij een blinde muur kan hiervan worden afgeweken, in dit geval is de afstand bij voorkeur 2 meter. De afstand tot de erfgrans bedraagt minimaal 2 meter.*
3. *De inzamelloccatie bevindt zich bij voorkeur niet voor een deur en ook niet onder een raam of balkon van een woonhuis. Bij voorkeur niet te situeren aan de zuid-westzijde van tuinen i.v.m. overheersende windrichting.*
4. *De horizontale afstand van de ondergrondse container tot een balkon of galerij bedraagt bij voorkeur 3 meter.*
5. *De inzamelloccaties moeten vanuit de aangewezen woningen goed bereikbaar zijn. Dat betekent dat er op de toeleidende paden geen obstakels mogen staan die de veiligheid in gevaar brengen. De inzamelloccatie (bruto oppervlak) zelf mag een looppad niet smaller maken dan 1,20 meter. Er dient voor de bereikbaarheid rekening te worden gehouden met rolstoel- en rollatorgebruikers. Bij het aanbrengen van een oprit bij het trottoir dient de minimale breedte 1,5 meter te bedragen. (Bron: BAT Bouw Advies Toegankelijkheid)*
6. *Indien noodzakelijk, zullen bij locaties voorzieningen worden aangebracht, in de vorm van paaltjes, kattenruggen of andere voorzieningen, ter voorkoming van oneigenlijk gebruik (bijv. parkeren) op of direct nabij de inzamelloccatie.*
7. *De inzamelloccatie dient bij voorkeur op gemeentegrond te worden geplaatst. De opstelplaats voor het inzamelvoertuig, met een maximaal gewicht van 36 ton, dient veilig- en verkeerstechnisch verantwoord te zijn.*
8. *Om de inzamelvoorziening leeg te kunnen maken mag de afstand vanaf de zijkant van het inzamelvoertuig tot het hart van de container niet meer dan 5 meter bedragen.*
9. *Er mag zich tussen de inzamelloccatie en het inzamelvoertuig geen rijwielpad bevinden.*
10. *De inzamelloccaties bevinden zich bij voorkeur niet in beeldbepalend openbaar groen (waaronder begrepen bomen). Bij het bepalen van de inzamelloccaties bij bomen wordt rekening gehouden met de uiteindelijke grootte van de bomen en de te verwachten kroonprojectie. Als leidraad wordt o.a. Norminstituut Bomen gebruikt.*
11. *De inzamelloccaties moeten bij voorkeur aan een openbare weg grenzen omdat de locatie bij voorkeur vanaf de openbare weg wordt opgepakt en geleegd.*
12. *Achteruit rijden door het inzamelvoertuig moet zoveel mogelijk worden vermeden. Dit in het kader van de bereikbaarheid en veiligheid voor het voertuig en de omgeving.*
13. *In verband met het leegmaken van de container(s) mag ter plaatse niet worden geparkeerd. Dat betekent dat op locatie waar dat noodzakelijk is een verkeersbesluit wordt genomen / parkeerverbod wordt ingesteld. Het inzamelvoertuig is ca. 10 meter lang en 2,5 meter breed.*
14. *Er wordt voor te plaatsen verzamelcontainers voor restafval gestreefd naar een maximale loopafstand van 250 meter, gemeten vanaf de erfgrans. In bijzondere gevallen kan hier van worden afgeweken. In ieder geval kan dit gebeuren vanwege:*
  - a. *Techniek (kabels en leidingen in de grond);*
  - b. *Bereikbaarheid en veiligheid van de locatie voor inzamelvoertuigen, medewerkers en inwoners;*
  - c. *Route-efficiency en doelmatigheid: het is kostbaar om voor een beperkt aantal percelen een extra inzamelvoorziening te plaatsen of een aparte inzamelroute voor minicontainers in stand te houden;*
  - d. *Op collectief verzoek van bewoners.*
15. *De inzamelloccaties moet kabel-, leiding- en rioleringsvrij zijn en vrij zijn van overige objecten. Het verleggen van kabels en leidingen dient zoveel mogelijk te worden voorkomen. Indien er geen alternatieve locatie voorhanden is dan wordt overgaan tot aanpassen van de ondergrondse infra.*
16. *De locatie moet zodanig zijn gesitueerd dat het inzamelvoertuig de afvalcontainer niet over geparkeerde auto's takelt.*
17. *Het straatwerk rondom de inzamelloccatie dient egaal en afwaterend te zijn zodat er geen plassen blijven staan. In sommige gevallen kan het noodzakelijk zijn om wat meer straatwerk op te halen/herstraten om dit te realiseren.*

18. *Rondom de tranenplaat moet minimaal een hele stoeptegel geplaatst kunnen worden. Er dient zoveel mogelijk voorkomen te worden dat inwateren van de container plaatsvindt. De container moet minimaal 3 cm boven het maaiveld uitsteken om inwateren te voorkomen.*
19. *In historische kernen wordt rekening gehouden met gezichtsbepalende objecten (monumenten, beschermde dorpsgezicht, archeologische objecten, gebouwen).*