

## **Besluit van het dagelijks bestuur van de gemeenschappelijke regeling Waddenfonds van 2 juli 2021, houdende wijziging van de Subsidieregeling Budget Lokale Innovaties Waddenfonds 2018 (6e wijzigingsregeling Subsidieregeling BLI 2018).**

Het dagelijks bestuur van het Waddenfonds,

gelet op artikel 1.4 van de Algemene Subsidieverordening Waddenfonds 2017,

besluit:

### **Artikel 1**

De Subsidieregeling Budget Lokale Innovaties Waddenfonds 2018 als volgt te wijzigen:

#### **A.**

1. Artikel 1.5, eerste lid, komt te luiden: Aanvragen kunnen met ingang van maandag 18 juni 2018 tot uiterlijk vrijdag 10 december 2021 13:00 uur of zoveel eerder als het subsidieplafond is bereikt, worden ingediend bij het Waddenfonds ([info@waddenfonds.nl](mailto:info@waddenfonds.nl) of Ruiterskwartier 121A, 8911 BS Leeuwarden), met gebruikmaking van een door het dagelijks bestuur vastgesteld aanvraagformulier. Een subsidieaanvraag gaat vergezeld van de in het formulier aangegeven bescheiden;
2. Artikel 1.5, tweede lid komt te vervallen;
3. Artikel 1.6, lid a komt te luiden: publiekrechtelijke rechtspersonen, met uitzondering van Rijk(sdiensten), waterschappen en provincies;
4. Artikel 1.8, lid c, komt te luiden: In het geval van evenementen moet het gaan om een kleinschalig vanuit de lokale gemeenschap georganiseerd eenmalig cultureel evenement, waarbij een directe koppeling is gemaakt met de kernkwaliteiten van het Waddengebied;
5. Artikel 1.9, lid c, toe te voegen met de volgende tekst: kosten voor aanleg of herinrichting van speeltuinen;
6. Artikel 1.9, lid d, toe te voegen met de volgende tekst: kosten van fondsenwerving en kosten ter voorbereiding van fondsenwerving;
7. De artikelsgewijze toelichting te actualiseren conform de bijlage bij dit besluit.

### **Artikel 2 Inwerkingtreding**

Deze subsidieregeling wordt aangehaald als 6de wijzigingsregeling Subsidieregeling BLI 2018, treedt in werking op de eerste dag na bekendmaking in het publicatieblad van het Waddenfonds en werkt terug tot en met 2 juli 2021.

*Leeuwarden, 2 juli 2021*

*C.J. Loggen,  
voorzitter*

*G.W. Huisman,  
secretaris/directeur*

---

## Bijlage

### Toelichting bij de subsidieregeling budget lokale innovaties

In deze toelichting zijn de hoofdzaken uit dit openstellingsbesluit, de subsidieverordening en het Uitvoeringsprogramma samengevat. Deze documenten zijn te vinden op de website van het Waddenfonds ([www.waddenfonds.nl](http://www.waddenfonds.nl)) onder het kopje documenten.

Het Budget Lokale Innovatie is bedoeld voor activiteiten die de vitaliteit en de sociaaleconomische duurzaamheid van lokale gemeenschappen verbeteren, en die bijdragen aan nieuwe netwerken of versterking van bestaande netwerken **in het werkingsgebied van het Waddenfonds. Met name (semi-)publieke en collectieve voorzieningen dragen hieraan bij.**

Deze doelstelling ligt veelal in het verlengde van regionale programma's op het gebied van wonen, plattelandsbeleid en leefbaarheid. Indien het binnen de regeling past, is het mogelijk om BLI-middelen aan te vragen terwijl ook al in de regio of anderszins subsidie wordt aangevraagd of is verkregen. In dat kader vervullen de regio's de loketfunctie wat betreft voorlichting en informatieverstrekking. Aanvragen worden **daarna** ingediend bij het Waddenfonds, waar tevens de verdere beoordeling plaatsvindt. In bijlage 1 zijn de regio's weergegeven, ook in relatie tot het werkingsgebied van het Waddenfonds.

#### Voortraject

De regionale loketten verzorgen de voorlichting en informatieverstrekking rondom de regeling. Dit kan via bijeenkomsten, maar ook in gesprekken met geïnteresseerden. Vanuit de loketten kan met name bekeken worden of synergie met de regionale programma's mogelijk en gewenst is. **Ook kunnen zij het beste inschatten hoe lokaal een initiatief is en hoeveel draagvlak hiervoor aanwezig is. Een gesprek met een regionaal loket is daarom in het belang van een potentiële aanvrager.**

#### Beoordelingstraject

Aanvragen worden ingediend bij en beoordeeld door het Waddenfonds. Eerst volgt een toets op volledigheid, waarmee tevens de behandelvolgorde wordt bepaald. Vervolgens wordt van de volledige aanvragen bekeken in hoeverre voldaan wordt aan de vereisten zoals gesteld in de regeling. Hierover brengt het Waddenfonds een advies uit aan het Dagelijks Bestuur. Als het Dagelijks Bestuur positief over de aanvraag besluit, wordt de beschikking tot subsidieverlening afgegeven en kan het project starten.

#### Verantwoording

Het uitgangspunt is dat het verantwoordingsregime dat geldt voor subsidies tot € 25.000 voor alle projecten binnen BLI wordt gehanteerd. Hiermee worden de administratieve lasten geminimaliseerd. Het dagelijks bestuur kan in de subsidieverleningsbeschikking extra verantwoordingsverplichtingen opleggen, als dit noodzakelijk wordt geacht.

#### Artikelgewijs

##### Artikel 1.3 Subsidiabele activiteiten

De subsidiabele activiteiten volgen direct uit het Uitvoeringsprogramma Waddenfonds. Hier is geen nadere focus in aangebracht, om zo goed mogelijk aan te kunnen sluiten op regionale programma's. De genoemde netwerken kunnen worden uitgelegd als samenwerkingsvormen die bijdragen aan (beheer en onderhoud van) de vitaliteit en sociaaleconomische duurzaamheid van de lokale gemeenschap en de kwaliteit van de leefomgeving.

##### Artikel 1.4 Verdeelsystematiek en subsidieplafond

Aanvragen worden behandeld op volgorde van binnenkomst, waarbij de datum dat een aanvraag compleet is, telt. Vanaf het moment dat het gehele subsidieplafond is benut, kunnen geen aanvragen meer worden ingediend.

##### Artikel 1.5 Aanvraag

Een aanvraag dient binnen de openstellingsperiode te worden ingediend bij het Waddenfonds. De aanvraagperiode sluit automatisch als het subsidieplafond is bereikt

##### Artikel 1.6 Kring van subsidieontvangers

De eisen voor de kring van subsidieontvangers gelden voor alle partijen die als aanvrager in een aanvraag participeren. De kring is ruim opgesteld, zodat veel initiatieven mogelijk worden gemaakt. Aangezien deze regeling een bottom up karakter heeft, zijn Rijk(sdiensten), **waterschappen** en provincies geen gewenste aanvragers bij BLI en derhalve uitgesloten. Aan natuurlijke personen zijn extra voorwaarden gesteld om de robuustheid van **een project** te borgen.

---

#### Artikel 1.7 Hoogte van de subsidie

Het uitgangspunt van BLI is om 50% van de subsidiabele kosten te subsidiëren. Mocht vanwege overige financiering in dat geval sprake zijn van overfinanciering, of dit in strijd zijn met de staatssteunregelgeving, wordt de bijdrage naar beneden bijgesteld. Indien de bijdrage van het Waddenfonds lager is dan € 5.000, wordt geen subsidie verstrekt. Tevens is de bijdrage vanuit BLI nooit hoger dan € 50.000.

#### Artikel 1.8 Toetsingscriteria

Het Waddenfonds kent een beoordelingskader waaraan alle aanvragen dienen te voldoen, ook de aanvragen in het kader van BLI. Dit beoordelingskader is weergegeven in artikel 2.6 van de subsidieverordening. Daarnaast zijn enkele extra inhoudelijke criteria opgesteld. In het aanvraagformulier en projectplan kunt u motiveren op welke wijze u voldoet aan deze criteria.

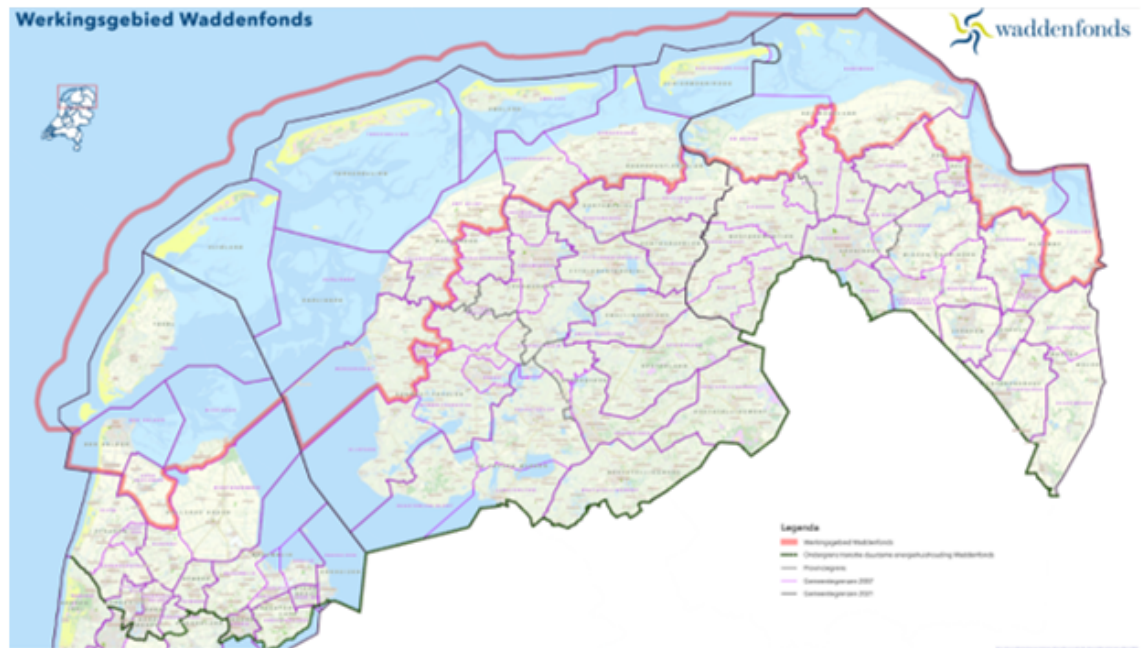
#### Artikel 1.9 Niet-subsidiabele kosten

Enkele kosten zijn niet subsidiabel gesteld, omdat deze niet mogen worden gesubsidieerd of omdat het subsidiëren ervan onwenselijk is in relatie tot de doelstellingen van het Waddenfonds. De niet-subsidiabele kosten die voor alle Waddenfondsprojecten gelden staan vermeld in artikel 1.7 van de subsidieverordening. Voor BLI is een maximum gesteld aan het subsidiëren van personeelskosten. Verder zijn exploitatiekosten, **kosten voor aanleg of herinrichting van speeltuinen en kosten van fondsenwerving en kosten ter voorbereiding van fondsenwerving** uitgesloten.

#### Artikel 1.10 Verantwoording van de subsidie

Om de administratieve lasten te minimaliseren, is het uitgangspunt om het lichtste verantwoordingsregime zoals omschreven in de Subsidieverordening, op alle BLI-projecten van toepassing te verklaren. Het dagelijks bestuur heeft de mogelijkheid om extra verantwoordingseisen op te leggen in de verleningsbeschikking.

## Bijlage 1: Kaart Werkingsgebied Waddenfonds



Via onderstaande link kan de inzoombare kaart van het werkingsgebied ook worden bezocht.  
<https://waddenfonds.nl/wp-content/uploads/2021/03/04-03-2021-Werkingsgebied-Waddenfonds-algemeen-met-energietransitiegrens.pdf>