

Vragen gesteld door de leden der Kamer, met de daarop door de regering gegeven antwoorden

2921

Vragen van de leden **Madlener** en **Graus** (beiden PVV) aan de ministers van Volkshuisvesting, Ruimtelijke Ordening en Milieubeheer en van Economische Zaken over *het gevoerde klimaatbeleid*. (Ingezonden 12 juni 2008)

1

Heeft u kennisgenomen van het artikel «vergeet windmolens, bouw kolencentrales»?¹

2

Wat vindt u ervan dat de theorie dat CO₂ de oorzaak is van klimaatverandering steeds meer onder vuur komt te liggen?

3

Hoeveel directe en indirecte subsidie kost het laten draaien van een moderne windmolen gedurende een jaar in het Prinses Amalia windpark voor de kust van Wijk aan Zee? Welke bruto prijs per Kwh levert dit op? Wat is de bruto prijs per Kwh voor kolen, gas resp. kernenergie?

4

Zal het gevoerde klimaatbeleid, dat resulteert in minder kolenverbruik en meer aardgasverbruik, niet kunnen leiden tot het sneller opraken van ons aardgas? Zo neen, waarom niet?

¹ http://www.dft.nl/nieuws/4179092/_rsquo_Vergeet_windmolens__bouw_kolencentrales_rsquo_.html

Antwoord

Antwoord van minister **Van der Hoeven** (Economische Zaken), mede namens de minister van Volkshuisvesting, Ruimtelijke Ordening en Milieubeheer. (Ontvangen 1 juli 2008)

1

Ja.

2

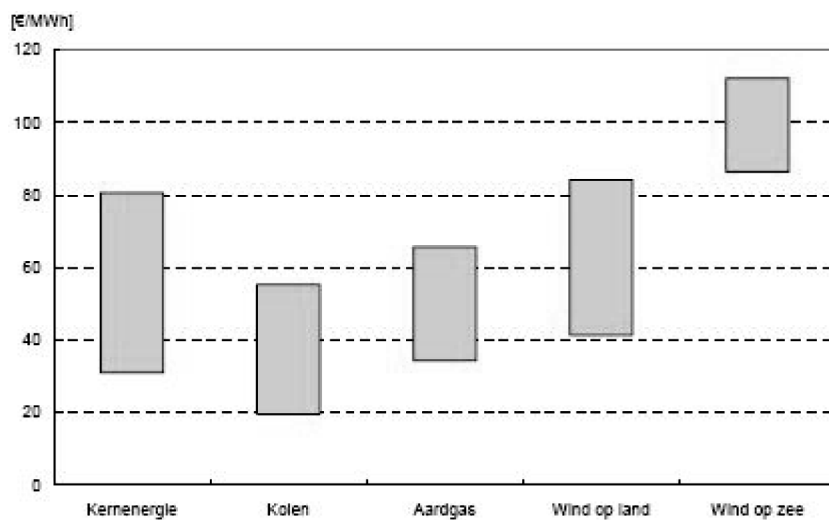
Wij zijn het niet met de heer Madlener eens dat er steeds meer kritiek op de verklaring van klimaatverandering zou zijn. Wel worden er regelmatig alternatieve verklaringen voor klimaatverandering bedacht, maar die verschijnen zelden in de wetenschappelijke tijdschriften, omdat ze veelal denkfouten bevatten. Het *Intergovernmental Panel on Climate Change* (VN) staat op wetenschappelijke gronden positief tegenover alternatieve verklaringen die voldoen aan de wetenschappelijke kwaliteitscriteria.

3

Het Prinses Amalia windpark krijgt € 0,09 subsidie per KWh ongeacht de prijs voor verkochte elektriciteit. Bij 3500 vollasturen en een opgesteld vermogen van 120MW levert dat jaarlijks maximaal € 37,8 mln subsidie op (minder indien de draai uren minder zijn).

De kosten voor de diverse elektriciteitsproductieopties hangen sterk samen met de ontwikkeling van de brandstofprijzen en de CO₂-prijzen. Ook zijn de

veronderstelde rentepercentages van belang, deze bepalen de jaarlijkse kapitaalskosten. Onderstaande figuur laat verschillende kostprijzen van vijf opties zien. De bandbreedte laat de onzekerheid in de cijfers zien. De figuur komt uit «Fact Finding Kernenergie», ECN (2007). Hoe het ook zij, vooralsnog is elektriciteit uit wind op zee een optie die duurder is dan elektriciteit uit een gas-, kolen- of kerncentrale.



Voor de toekomstige subsidie aan wind op zee geldt de SDE en zal de subsidie variëren naar rato van de reële elektriciteitsprijs.

4

Nee. De inzet van het klimaatbeleid is er vooral op gericht het fossiele energiegebruik en dus ook het gasverbruik te doen dalen.